

中華民國105年度 4-0501528

議會
審定

(自105年1月1日起至105年12月31日止)

臺北市政府教育局主管

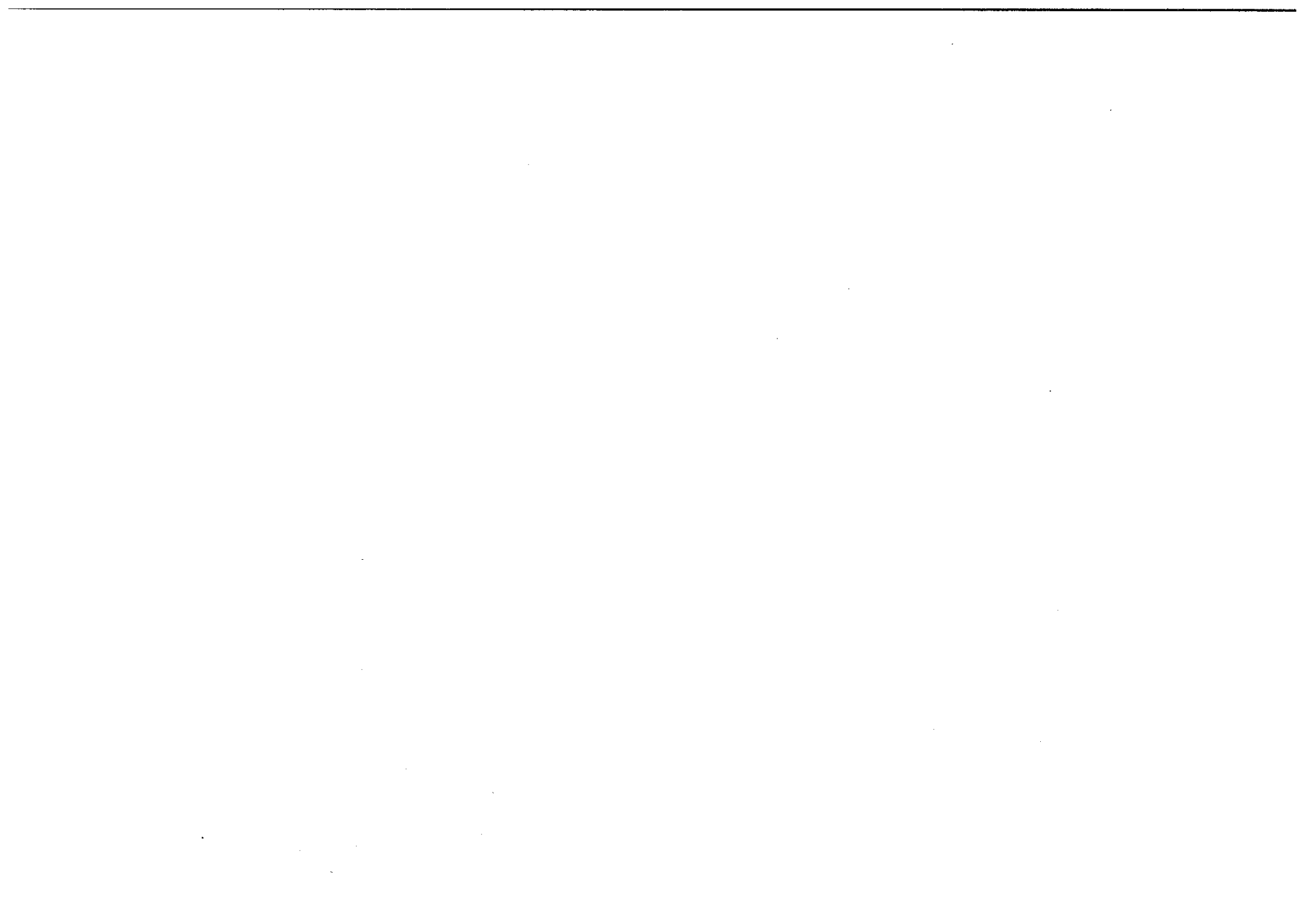
臺北市地方教育發展基金－臺北市萬華區新和國民小學

附屬單位預算之分預算

(特別收入基金)

主辦會計人員 應麗珍

機關長官 羅永治



臺北市地方教育發展基金－臺北市萬華區新和國民小學

目次

中華民國105年度

一、財務摘要	第 1	頁
二、業務計畫及預算概要	第 3 - 8	頁
三、主要表		
(一) 基金來源、用途及餘絀預計表	第 9 - 10	頁
(二) 現金流量預計表	第 11	頁
四、附屬表		
(一) 基金來源－服務收入明細表	第 13	頁
(二) 基金來源－財產處分收入明細表	第 14	頁
(三) 基金來源－利息收入明細表	第 15	頁
(四) 基金來源－其他財產收入明細表	第 16	頁
(五) 基金來源－市庫撥款收入明細表	第 17	頁
(六) 基金來源－學雜費收入明細表	第 18	頁
(七) 基金來源－受贈收入明細表	第 19	頁
(八) 基金來源－雜項收入明細表	第 20	頁
(九) 基金用途－國民教育計畫明細表	第 21 - 34	頁
(十) 基金用途－學前教育計畫明細表	第 35 - 38	頁
(十一) 基金用途－一般行政管理計畫明細表	第 39 - 43	頁
(十二) 基金用途－建築及設備計畫明細表	第 44 - 47	頁
五、參考表		
(一) 預計平衡表	第 49 - 50	頁
(二) 各項費用彙計表	第 51 - 55	頁
(三) 員工人數彙計表	第 56	頁
(四) 用人費用彙計表	第 58 - 63	頁

臺北市地方教育發展基金－臺北市萬華區新和國民小學

目 次

中華民國105年度

(五) 聘用及約僱人員明細表	第 64 頁
(六) 單位 (或計畫) 成本分析表	第 65 頁
(七) 5年來主要業務計畫分析表	第 66 頁
(八) 繼續性計畫分年資金需求表	第 67 -68 頁
(九) 固定項目明細表	第 69 頁

臺北市地方教育發展基金－臺北市萬華區新和國民小學

40501528-1

財務摘要

中華民國105年度

單位：新臺幣元

項 目	本 年 度	上 年 度	比較增減(-)	%
經營成績：				
基金來源	142,631,447	142,475,229	156,218	0.11
基金用途	149,699,548	149,604,492	95,056	0.06
賸餘(短絀-)	-7,068,101	-7,129,263	61,162	--
餘絀情形：				
基金餘額	2,298,646	9,366,747	-7,068,101	-75.46
現金流量(註)：				
現金及約當現金之淨增(減-)	-7,068,101	-7,129,263	61,162	--

附註：現金流量係採現金及約當現金基礎，包括現金及自投資日起3個月內到期或清償之債權證券。

40501528-2

本 頁 空 白

臺北市地方教育發展基金－臺北市萬華區新和國民小學

40501528-3

業務計畫及預算概要

中華民國 105 年度

壹、基金概況

一、設立宗旨及願景：

(一) 本校遵照憲法第 158 及 160 條規定，教育文化應發展民族精神、自治精神，國民道德與健全體格、科學及生活智能，以培養學童七大學習領域及十大基本能力。

(二) 本校自 91 年度起依教育經費編列與管理法第 13 條規定設置「臺北市地方教育發展基金」，以促進教育健全發展，提昇教育經費運用績效。

二、組織概況（另附組織系統圖）：

本校設置校長 1 人，綜理全校校務，下設教務處、學生事務處、總務處、輔導室、會計室、人事室及幼兒園等單位，現編制教師 68 人、行政人員 8 人、校警 1 人、技工 1 人、廚工 2 人、工友 1 人、約僱教師助理員 1 人、教保員 1 人、總計 84 人。

內部分層業務如下：

教務處：秉承校長之命，辦理全校教務事項。

教學組：掌理課程編排、課業考查、學藝競賽、教學研究、教師進修、差假教師調代課及缺補課之查核等事項。

註冊組：掌理註冊、編班、轉學、學籍保管、各項獎助學金補助及成績考查等有關學籍事項。

設備組：掌理教科書編選、教學用具之管理、保管及出版學校刊物等事項。

資訊組：掌理電腦設備及區域網路之管理、保管等事項。

學生事務處：秉承校長之命，辦理全校學生事務事項。

訓育組：掌理訓育計畫之擬定及辦理各類訓育等活動。

體育組：掌理學生體育活動、體格鍛鍊等事項。

生教組：掌理學生日常生活常規，辦理交通導護各項事項。

衛生組：掌理健康檢查，個人及環境衛生檢查、保健等事項。

總務處：秉承校長之命，辦理全校總務事項。

事務組：掌理校舍、校具、財產、物品採購保管、工程發包、監工及驗收。

文書組：掌理文件收發登錄、撰擬繕校、典守學校印信、檔案保管、整理各項會議紀錄及校史等事項。

出納組：掌理現金、零用金、票據、契約之保管等收支事項，辦理員工薪津發放及各項扣繳單據證明等。

輔導室：秉承校長之命，辦理全校學生學習輔導、生活輔導、生涯輔導等事項。

臺北市地方教育發展基金－臺北市萬華區新和國民小學

業務計畫及預算概要

中華民國 105 年度

輔導組：掌理學生個案建立、學習輔導、生活輔導、生涯輔導及兩性教育、親職教育等事項。

資料組：辦理輔導資料搜集建檔、組訓愛心家長、實施測驗、社區人力整合、出版親職刊物等事項。

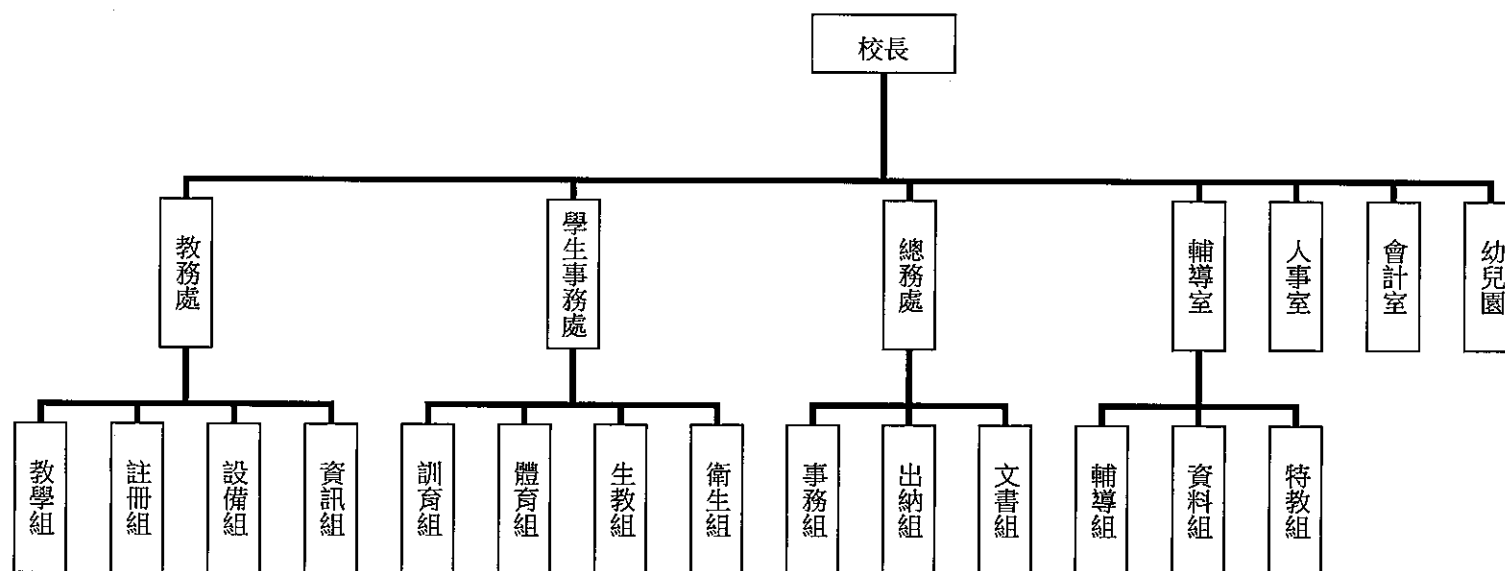
特教組：擬訂特殊教育計畫章則、親師輔導諮詢、特教班甄選鑑別、實施各項診斷測驗、特教兒童追蹤輔導等事項。

會計室：秉承上級主計機關之監督與指導，並受校長之指揮，依法辦理歲計、會計、統計等事項。

人事室：秉承上級人事機關之監督與指導，並受校長之指揮，依法辦理人事管理查核等事項。

幼兒園：秉承校長之命，綜理園務、規劃幼兒教學、保育、環境與各項措施。

三、組織系統圖：



四、基金歸類及屬性：本校地方教育發展基金依據教育經費編列與管理法第 13 條規定設置，本基金為預算法第 4 條第 1 項第 2 款第 5 目所定之特別收入基金，以本府教育局為管理機關。

貳、業務範圍及經營趨勢

臺北市地方教育發展基金－臺北市萬華區新和國民小學

業務計畫及預算概要

中華民國 105 年度

一、業務範圍：

- (一) 據教育基本法培養學生健全人格，民主素養，法治觀念，人文涵養，強健體魄及思考判斷與創造能力。
 (二) 據特殊教育法、特殊教育法施行細則及相關規定，設立啟智班、身心障礙資源班，因材施教，以達適才適性發展之教育目標。

二、最近 5 年經營趨勢：

基金來源、用途及餘絀

單位：新臺幣元

來源 用途 餘絀	年度	101 年度決算 金 額	102 年度決算 金 額	103 年度決算 金 額	104 年度預算 金 額	本年度預算 金 額
來源部分		166,193,638	169,372,744	162,607,621	142,475,229	142,631,447
用途部分		167,608,733	163,629,981	157,554,495	149,604,492	149,699,548
餘絀部分		-1,415,095	5,742,763	5,053,126	-7,129,263	-7,068,101

參、業務計畫

一、業務計畫及目標：

本年度業務計畫重點與預算配合情形及預期績效，詳列如下：

- (一) 國民小學教育計畫：本年度預算編列 121,258,217 元，預定招收 29 班，學生人數 683 人，新購運動器材、教具、樂器及圖書等各科教學設備，革新教學方法，充實各科教材，提高教學效能；並辦理教師甄選及指定活動等項目，藉由辦理各項活動，以鍛鍊學童強健的身體，增進學童各項生活智慧。
- (二) 學前教育計畫：本年度預算編列 13,021,842 元，預定招收 4 班，學生人數 120 人，新購教具、體能器材等教學設備，藉由辦理各項活動，以鍛鍊幼兒強健的身體，增進學童各項生活智慧。
- (三) 一般行政管理計畫：本年度預算編列 13,605,989 元，係配合校務推動行政處室支援工作，進而增進校務運作。
- (四) 建築及設備計畫：本年度預算編列 1,813,500 元，係辦理校舍整建及校舍新建工程、購置教學、行政用電腦設備及零組件等，以改善教學環境及汰換、

臺北市地方教育發展基金－臺北市萬華區新和國民小學

業務計畫及預算概要

中華民國 105 年度

充實教學設備等，俾增進教學效能。

二、執行政府重要政策：

- (一) 開啟多元智慧：尊重每個學生獨特的個性，以多元智慧的觀點協助他找到生命的亮點，肯定天生我才必有用，能知於學，樂於學。
- (二) 培養生活能力：因應新世紀知識社會的到來，培養學生帶得走的能力，諸如人際溝通能力、資訊能力、終身學習能力、生涯規畫能力、問題解決能力等。
- (三) 蘊育人文情懷：在溫馨開放的校園文化中，孕育人文情懷，學會尊重、包容；建構生命的價值、完成人性的開展。
- (四) 建置溫馨民主的校園文化：
 - 1. 以參與式管理、落實行政、教師會、家長會三者的良性互動。
 - 2. 以學生第一，教學優先的觀念提昇行政服務效率。
 - 3. 放下威權心態，開啟校園民主之風氣。
- (五) 推動適性教學：
 - 1. 運用小班優勢，採多元化、活潑化的教學及評量。
 - 2. 運用校內外資源，加強多元學習能力。
 - 3. 關懷相對弱勢學生之教學及輔導。
 - 4. 發展資訊教育，充實學生電腦運用之知能，並提昇教師運用電腦教學之能力。
- (六) 辦理發展性的訓輔活動：
 - 1. 辦理各項活動、競賽及展演。
 - 2. 推動校內外學習服務。
 - 3. 發展績優社團及校隊，如躲避球隊、桌球隊及扯鈴隊等。
 - 4. 加強新興領域教育的辦理，並融入各科教學以收成效。

肆、預算概要

一、基金來源及用途之預計：

- (一) 本年度基金來源：服務收入 2,500 元，財產處分收入 13,101 元，利息收入 1,200 元，其他財產收入 882,000 元，市庫撥款收入 140,239,716 元，學雜費收入 1,273,550 元，受贈收入 9,727 元，雜項收入 209,653 元，基金來源合計 142,631,447 元。

臺北市地方教育發展基金－臺北市萬華區新和國民小學

業務計畫及預算概要

中華民國105年度

(二) 本年度基金用途：國民教育計畫 121,258,217 元，學前教育計畫 13,021,842 元，一般行政管理計畫 13,605,989 元，建築及設備計畫 1,813,500 元，基金用途合計 149,699,548 元。

二、基金餘絀之預計：本年度短絀 7,068,101 元。

三、現金流量之預計：本年度業務活動淨現金流出 7,068,101 元。

四、補辦預算事項：無。

伍、其他重要說明

一、本年度預算與上年度預算各項目增減之原因：

(一) 員工人數增減之分析：本年度預算編列教師 68 人，約僱教師助理員 1 人，教保員 1 人，行政人員 8 人，校警 1 人，技工 2 人，廚工 2 人，工友 2 人，共計 85 人，較上年度增列教師 1 人，減列校警 1 人、工友 1 人。

(二) 基金來源、用途及餘絀各科目增減原因之分析：

1. 服務收入本年度預算數 2,500 元，較上年度預算數 2,500 元，無增減。

2. 財產處分收入本年度預算數 13,101 元，較上年度預算數 17,260 元，核實減列 4,159 元。

3. 利息收入本年度預算數 1,200 元，較上年度預算數 1,178 元，核實增列 22 元。

4. 其他財產收入本年度預算數 882,000 元，較上年度預算數 791,960 元，核實增列 90,040 元。

5. 市庫撥款收入本年度預算數 140,239,716 元，較上年度預算 140,278,414 元，依業務需要核實減列 38,698 元。

6. 學雜費收入本年度預算數 1,273,550 元，較上年度預算數 1,344,260 元，核實減列 70,710 元。

7. 受贈收入本年度預算數 9,727 元，較上年度預算數 0 元，核實增列 9,727 元。

8. 雜項收入本年度預算數 209,653 元，較上年度預算數 39,657 元，核實增列 169,996 元。

9. 用人費用本年度預算數 139,760,629 元，較上年度預算數 137,233,629 元，核實增列退休人員月退休金等 2,527,000 元。

10. 服務費用本年度預算數 4,160,868 元，較上年度預算數 3,576,918 元，依業務需要核實增列 583,950 元。

11. 材料及用品費本年度預算數 1,506,860 元，較上年度預算數 1,513,440 元，依業務需要核實減列 6,580 元。

12. 租金、償債與利息本年度預算數 48,000 元，較上年度預算數 48,000 元，無增減。

13. 購建固定資產、無形資產及非理財目的之長期投資本年度預算數 1,813,500 元，較上年度預算數 4,038,000 元，減列 2,224,500 元，係因減列購置固定資產 2,260,500 元，另增列購置無形資產 36,000 元等經費。

臺北市地方教育發展基金－臺北市萬華區新和國民小學

業務計畫及預算概要

中華民國 105 年度

14.會費、捐助、補助、分攤、照護、救濟與交流活動費本年度預算數 2,031,991 元，較上年度預算數 2,818,905 元，依業務需要核實減列 786,914 元。

15.其他本年度預算數 377,700 元，較上年度預算數 375,600 元，依業務需要核實增列 2,100 元。

二、104 學年度第 2 學期核定普通班 26 班、集中式特教班 2 班、分散式身心障礙資源班 1 班、及幼兒園 4 班，共 33 班，預定招收學生人數 803 人，105 學年度第 1 學期預估普通班 25 班、集中式特教班 2 班、分散式身心障礙資源班 1 班及幼兒園 4 班，共計 32 班，預定招收學生人數 773 人。

三、其他有關說明：無

臺北市地方教育發展基金－臺北市萬華區新和國民小學

40501528-9

基金來源、用途及餘絀預計表

中華民國105年度

單位：新臺幣元

前年度決算數	科 目		本年度預算數	上年度預算數	比較增減(－)
	編 號	名 稱			
162,607,621	4	基金來源	142,631,447	142,475,229	156,218
2,500	43	勞務收入	2,500	2,500	
2,500	431	服務收入	2,500	2,500	
894,478	45	財產收入	896,301	810,398	85,903
23,720	451	財產處分收入	13,101	17,260	-4,159
1,412	454	利息收入	1,200	1,178	22
869,346	45Y	其他財產收入	882,000	791,960	90,040
160,052,446	46	政府撥入收入	140,239,716	140,278,414	-38,698
157,040,691	462	市庫撥款收入	140,239,716	140,278,414	-38,698
3,011,755	46Y	政府其他撥入收入			
1,308,230	4S	教學收入	1,273,550	1,344,260	-70,710
1,308,230	4S1	學雜費收入	1,273,550	1,344,260	-70,710
349,967	4Y	其他收入	219,380	39,657	179,723
53,458	4YO	受贈收入	9,727		9,727
296,509	4YY	雜項收入	209,653	39,657	169,996
157,554,495	5	基金用途	149,699,548	149,604,492	95,056
129,419,105	53	國民教育計畫	121,258,217	117,699,921	3,558,296

臺北市地方教育發展基金－臺北市萬華區新和國民小學

基金來源、用途及餘絀預計表

中華民國105年度

單位：新臺幣元

前年度決算數	科 目		本年度預算數	上年度預算數	比較增減（－）
	編 號	名 稱			
9,630,478	54	學前教育計畫	13,021,842	13,627,910	-606,068
14,116,007	5L	一般行政管理計畫	13,605,989	14,238,661	-632,672
4,388,905	5M	建築及設備計畫	1,813,500	4,038,000	-2,224,500
5,053,126	6	本期賸餘(短絀)	-7,068,101	-7,129,263	61,162
11,442,884	71	期初基金餘額	9,366,747	8,230,102	1,136,645
16,496,010	73	期末基金餘額	2,298,646	1,100,839	1,197,807

臺北市地方教育發展基金－臺北市萬華區新和國民小學

40501528-11

現金流量預計表

中華民國105年度

單位：新臺幣元

項 目		本年度預算數	說 明
編 號	名 稱		
81	業務活動之現金流量		
811	本期賸餘(短絀-)	-7,068,101	
813	業務活動之淨現金流入(流出-)	-7,068,101	
82	其他活動之現金流量		
82Z	其他活動之淨現金流入(流出-)		
83	現金及約當現金之淨增(淨減-)	-7,068,101	
84	期初現金及約當現金	12,272,763	
85	期末現金及約當現金	5,204,662	

註：本表係採現金及約當現金基礎，包括現金及自投資日起3個月內到期或清償之債權證券。

本 頁 空 白

臺北市地方教育發展基金－臺北市萬華區新和國民小學

40501528-13

基金來源－服務收入明細表

中華民國105年度

單位：新臺幣元

前年度決算數	上年度預算數	科 目		本 年 度 預 算 數				說 明
		編 號	名 稱	單位	數量	單價	金 額	
2,500	2,500		合計				2,500	較上年度預算數2,500元，無增減。 教師甄選報名費收入(收支對列)。
2,500	2,500	431	服務收入				2,500	
				人、次	5x1	500	2,500	

臺北市地方教育發展基金－臺北市萬華區新和國民小學

基金來源－財產處分收入明細表

中華民國105年度

單位：新臺幣元

前年度決算數	上年度預算數	科 目		本 年 度 預 算 數				說 明
		編 號	名 稱	單 位	數 量	單 價	金 額	
23,720	17,260		合計				13,101	
23,720	17,260	451	財產處分收入	年	1	13,101	13,101	較上年度預算數17,260元，減少4,159元。 逾使用年限且不堪使用之財產及物品報廢變賣收入。

臺北市地方教育發展基金－臺北市萬華區新和國民小學

40501528-15

基金來源－利息收入明細表

中華民國105年度

單位：新臺幣元

前年度決算數	上年度預算數	科 目		本 年 度 預 算 數				說 明
		編 號	名 稱	單 位	數 量	單 價	金 額	
1,412	1,178		合計				1,200	
1,412	1,178	454	利息收入	年	1	1,200	1,200	較上年度預算數1,178元，增加22元。 薪資專戶等利息收入。

臺北市地方教育發展基金－臺北市萬華區新和國民小學

基金來源－其他財產收入明細表

中華民國105年度

單位：新臺幣元

前年度決算數	上年度預算數	科 目		本 年 度 預 算 數				說 明
		編 號	名 稱	單 位	數 量	單 價	金 額	
869,346	791,960		合計				882,000	
869,346	791,960	45Y	其他財產收入				882,000	較上年度預算數791,960元，增加90,040元。
				年	1	844,800	844,800	新校地停車場開放收入(收支對列)。
				年	1	17,000	17,000	教職員工停車收入。
				年	1	20,200	20,200	校園場地開放收入(收支對列)。

臺北市地方教育發展基金－臺北市萬華區新和國民小學

40501528-17

基金來源－市庫撥款收入明細表

中華民國105年度

單位：新臺幣元

前年度決算數	上年度預算數	科 目		本 年 度 預 算 數				說 明
		編 號	名 稱	單 位	數 量	單 價	金 額	
157,040,691	140,278,414		合計				140,239,716	
157,040,691	140,278,414	462	市庫撥款收入	年	1	140,239,716	140,239,716	較上年度預算數140,278,414元， 減少38,698元。 市府補助款。

臺北市地方教育發展基金－臺北市萬華區新和國民小學

基金來源－學雜費收入明細表

中華民國105年度

單位：新臺幣元

前年度決算數	上年度預算數	科 目		本 年 度 預 算 數				說 明
		編 號	名 稱	單 位	數 量	單 價	金 額	
1,308,230	1,344,260		合計				1,273,550	
1,308,230	1,344,260	4S1	學雜費收入				1,273,550	較上年度預算數1,344,260元，減少70,710元。
				人、學期	5x2	2,745	27,450	半日班幼兒園雜費收入。
				人、學期	5x2	5,150	51,500	半日班幼兒園學費收入。
				人、學期	60x2	7,000	840,000	全日班幼兒園學費收入。
				人、學期	60x2	2,955	354,600	全日班幼兒園雜費收入。

臺北市地方教育發展基金－臺北市萬華區新和國民小學

40501528-19

基金來源－受贈收入明細表

中華民國105年度

單位：新臺幣元

前年度決算數	上年度預算數	科 目		本 年 度 預 算 數				說 明
		編 號	名 稱	單 位	數 量	單 價	金 額	
53,458			合計				9,727	
53,458		4YO	受贈收入	年	1	9,727	9,727	新增項目 捐款收入。

臺北市地方教育發展基金－臺北市萬華區新和國民小學

基金來源－雜項收入明細表

中華民國105年度

單位：新臺幣元

前年度決算數	上年度預算數	科 目		本 年 度 預 算 數				說 明
		編 號	名 稱	單 位	數 量	單 價	金 額	
296,509	39,657		合計				209,653	
296,509	39,657	4YY	雜項收入	年	1	209,653	209,653	較上年度預算數39,657元，增加169,996元。 工程圖說費收入等。

臺北市地方教育發展基金－臺北市萬華區新和國民小學

40501528-21

基金用途－國民教育計畫明細表

中華民國105年度

單位：新臺幣元

前年度決算數	上年度預算數	科 目		本年度預算數				說 明
		編 號	名 稱	單 位	數 量	單 價	金 額	
129,419,105	117,699,921		合 計				121,258,217	
120,017,911	111,005,458	1	用人費用				114,669,242	
53,955,535	49,092,000	11	正式員額薪資				49,692,000	較上年度預算數49,092,000元，增加600,000元。
53,955,535	49,092,000	113	職員薪金	年	1	45,444,000	45,444,000	教職員54人薪金(詳用人費用彙計表)。
				年	1	4,248,000	4,248,000	特教班教職員6人薪金(詳用人費用彙計表)。
2,313,208	864,496	12	聘僱及兼職人員薪資				864,496	較上年度預算數864,496元，無增減。
406,896	406,896	122	約僱職員薪金	年	1	406,896	406,896	約僱人員1人薪金(詳聘用及約僱人員明細表)。
1,906,312	457,600	124	兼職人員酬金	節	1,760	260	457,600	教師代課鐘點費，本校編制教師總人數68人，按9分之1計，編列8人，每人220節，總節數8人×220節=1,760節。
539,453	599,543	13	超時工作報酬				598,343	較上年度預算數599,543元，減少1,200元。
528,413	590,263	131	加班費				590,263	

臺北市地方教育發展基金－臺北市萬華區新和國民小學

基金用途－國民教育計畫明細表

中華民國105年度

單位：新臺幣元

前年度決算數	上年度預算數	科 目		本年度預算數				說 明
		編 號	名 稱	單 位	數 量	單 價	金 額	
11,040	9,280	133	誤餐費	年	1	575,463	575,463	不休假出勤加班費。
				人、小時	5x8	185	7,400	場地開放門禁管理人員加班費(收支對列)。
				人、小時	5x8	185	7,400	新校地(停車場開放)門禁管理人員加班費(收支對列)。
				人次	85	80	6,800	運動會教職員工誤餐費。
				人次	16	80	1,280	教師甄選相關人員誤餐費(收支對列)。
13,173,439	12,811,362	15	獎金				12,933,362	較上年度預算數12,811,362元，增加122,000元。
6,056,380	6,624,000	151	考績獎金				6,671,000	
7,117,059	6,187,362	152	年終獎金	年	1	6,241,000	6,241,000	依考績法規定核發之獎金。
				年	1	430,000	430,000	依考績法規定核發之獎金。
41,309,700	39,996,091	16	退休及卹償金	年	1	5,680,500	5,680,500	依規定於年節加發之獎金。
				年	1	581,862	581,862	依規定於年節加發之獎金。
41,150,193	39,996,091	161	職員退休及離職金				42,527,107	較上年度預算數39,996,091元，增加2,531,016元。
				年	1	3,888,144	3,888,144	提撥退撫基金。

臺北市地方教育發展基金－臺北市萬華區新和國民小學

40501528-23

基金用途－國民教育計畫明細表

中華民國105年度

單位：新臺幣元

前年度決算數	上年度預算數	科 目		本年度預算數				說 明
		編 號	名 稱	單 位	數 量	單 價	金 額	
				年	1	374,472	374,472	提撥退撫基金。
				年	1	323,151	323,151	退休人員年終慰問金。
				年	1	36,458,474	36,458,474	退休人員月退休金，90人 x32,835.78元x12月=35,462,642元 ；退休遺族月撫慰金，5人 x16,597.2元x12月=995,832元；合 計36,458,474元。
159,507		162	工員退休及離職金	年	1	1,482,866	1,482,866	依規定提撥勞工退休準備金不足 之差額(新增)。
8,726,576	7,641,966	18	福利費				8,053,934	較上年度預算數7,641,966元，增 加411,968元。
5,311,430	4,303,176	181	分擔員工保險費	年	1	3,951,228	3,951,228	分擔公保、勞保、健保費。
				年	1	408,636	408,636	分擔公保、勞保、健保費。
135,500	155,000	183	傷病醫藥費	人	12	16,000	192,000	教職員健康檢查費(年滿50歲)。
				人	10	3,500	35,000	教職員健康檢查費(年滿40歲)。
447,496	485,100	187	員工通勤交通費	人、月、段	13x10x2	630	163,800	教師上下班交通費。
				人、月、段	41x10x1	630	258,300	教師上下班交通費。

臺北市地方教育發展基金－臺北市萬華區新和國民小學

基金用途－國民教育計畫明細表

中華民國105年度

單位：新臺幣元

前年度決算數	上年度預算數	科 目		本年度預算數				說 明
		編 號	名 稱	單 位	數 量	單 價	金 額	
2,832,150	2,698,690	18Y	其他福利費	人、月、段	3x10x2	630	37,800	特教班教職員上下班交通費。
				人、月、段	4x10x1	630	25,200	特教班教師上下班交通費。
							2,981,970	
				年	1	240,000	240,000	休假旅遊補助費。
				年	1	16,000	16,000	休假旅遊補助費。
				人、節	1x3	18,000	54,000	退休人員三節特別照護金(單身)。
				人、年	66x1	6,000	396,000	退休人員三節慰問金。
				學期	2	200,000	400,000	退休人員子女教育補助費。
				學期	2	700,000	1,400,000	員工子女教育補助費。
				年	1	354,250	354,250	喪葬補助費(以35,425元x5月x2人編列)。
					121,720	121,720	結婚補助費(以30,430元x2月x2人編列)。	
5,033,695	2,939,398	2	服務費用				3,003,900	
753,840	786,818	21	水電費				819,398	較上年度預算數786,818元，增加32,580元。
423,792	583,230	212	工作場所電費				561,462	
				年	1	558,522	558,522	班級電費(基本數240,000元+32班*10,310元)。
				年	1	2,940	2,940	新校地(停車場開放)電費(收支對

臺北市地方教育發展基金－臺北市萬華區新和國民小學

40501528-25

基金用途－國民教育計畫明細表

中華民國105年度

單位：新臺幣元

前年度決算數	上年度預算數	科 目		本年度預算數				說 明
		編 號	名 稱	單 位	數 量	單 價	金 額	
330,048	203,588	214	工作場所水費				257,936	列)。
				年	1	254,800	254,800	班級水費。
				年	1	3,136	3,136	新校地(停車場開放)水費(收支對列)。
6,716		22	郵電費					
6,716		222	電話費					
44,098	48,360	23	旅運費				48,360	較上年度預算數48,360元，無增減。
41,648	48,360	231	國內旅費				48,360	
				人、天	7x3	1,550	32,550	畢業班校外教學隨隊人員差旅費共5班(5人+2人)x3天x1,550元。
				年	1	15,810	15,810	因公市外出差旅費(30班-59班按3人計)。
2,450		23Y	其他旅運費					
1,250	1,250	24	印刷裝訂與廣告費				1,250	較上年度預算數1,250元，無增減。
1,250	1,250	241	印刷及裝訂費				1,250	
				年	1	1,250	1,250	環境、生命教育、特教、輔導等專題刊物及資料印刷(教師專業成長暨行動研究費)。

臺北市地方教育發展基金－臺北市萬華區新和國民小學

基金用途－國民教育計畫明細表

中華民國105年度

單位：新臺幣元

前年度決算數	上年度預算數	科 目		本年度預算數				說 明
		編 號	名 稱	單 位	數 量	單 價	金 額	
1,504,081	1,267,060	25	修理保養及保固費				1,238,260	較上年度預算數1,267,060元，減少28,800元。
877,829	789,120	252	一般房屋修護費	班、年	32x1	23,800	955,260	學校校舍及其他建築物等修理(85%)。
				年	1	3,720	3,720	校園內場地開放修繕費(收支對列)。
				年	1	189,940	189,940	新校地(停車場開放)場地維護費(收支對列)。
278,142	189,940	254	其他建築修護費					
348,110	288,000	255	機械及設備修護費	班、年	32x1	4,200	283,000	各項教學設備及其他公用用具等之保養修護(15%)。
				年	1	28,600	28,600	電腦設備維護費(電腦專案計畫)。
				年	1	120,000	120,000	新校地(停車場開放)停車場柵欄機電維護費(收支對列)。
2,405,960	510,610	27	一般服務費				624,032	較上年度預算數510,610元，增加113,422元。
19,660	32,400	276	佣金、匯費、經理費及手續費				19,692	
				人、學期	547x2	18	19,692	委託超商代收學雜費手續費。

臺北市地方教育發展基金－臺北市萬華區新和國民小學

40501528-27

基金用途－國民教育計畫明細表

中華民國105年度

單位：新臺幣元

前年度決算數	上年度預算數	科 目		本年度預算數				說 明
		編 號	名 稱	單位	數量	單價	金額	
360,000	392,300	279	外包費	年	1	384,300	482,340	新校地(停車場開放)清潔維護費(收支對列)。 校園內場地開放清潔費(收支對列)。 新校地場地開放樹木修剪及環境維護費(收支對列)。
				年	1	9,080	9,080	
				年	1	88,960	88,960	
1,952,490		27D	計時與計件人員酬金					文康活動費，本校編列教師54人，每人編列2,000元。 文康活動費，本校編列特教教師6人，約僱人員1人，合計7人，每人編列2,000元。
73,810	85,910	27F	體育活動費	人、年	54x1	2,000	108,000	
				人、年	7x1	2,000	14,000	
317,750	325,300	28	專業服務費				272,600	較上年度預算數325,300元，減少52,700元。
113,500	86,600	285	講課鐘點、稿費、出席審查及查詢費				79,800	身心障礙資源班教材編輯費。 身心障礙資源班外聘國內專家學者訓練講授鐘點費(特教班班級業務費)。
				班、月	1x12	600	7,200	
				節	3	1,600	4,800	

臺北市地方教育發展基金－臺北市萬華區新和國民小學

基金用途－國民教育計畫明細表

中華民國105年度

單位：新臺幣元

前年度決算數	上年度預算數	科 目		本年度預算數				說 明
		編 號	名 稱	單 位	數 量	單 價	金 額	
				節	3	1,600	4,800	集中式特教班外聘國內專家學者訓練講授鐘點費(特教班班級業務費)。
				班、月	2x12	600	14,400	集中式特教班教材編輯費。
				節	20	450	9,000	運動會四、五年級表演節目外聘教師指導鐘點費。
				節	6	1,600	9,600	訓練講授鐘點費外聘國內專家學者(性別平等教育宣導活動)。
				節	12	800	9,600	訓練講授鐘點費內聘與主辦機關有隸屬關係人員(教師專業成長暨行動研究費)。
				節	2	1,200	2,400	訓練講授鐘點費外聘與主辦機關有隸屬關係人員(教師專業成長暨行動研究費)。
				節	3	1,600	4,800	生命教育、特教、輔導等專題進修訓練講授鐘點費外聘專家學者(教師專業成長暨行動研究費)。
				節	2	1,600	3,200	環境教育訓練講授鐘點費外聘專家學者(教師專業成長暨行動研究費)。
				人次	1	2,000	2,000	專家學者出席費(教師專業成長暨行動研究費)。

臺北市地方教育發展基金－臺北市萬華區新和國民小學

40501528-29

基金用途－國民教育計畫明細表

中華民國105年度

單位：新臺幣元

前年度決算數	上年度預算數	科 目		本年度預算數				說 明
		編 號	名 稱	單 位	數 量	單 價	金 額	
37,000	50,400	287	委託檢驗(定)試驗認證費	節	5	1,600	8,000	訓練講授鐘點費外聘國內專家學者(國小家長教育成長及志工培訓)。
				班、年	2x1	7,200	14,400	消防安全檢測費(普通班級業務費)。
				班、年	4x1	7,200	28,800	建物公共安全檢查簽證及申報費、電氣設備檢驗費及水質檢測費等(普通班級業務費)。
500	1,000	289	試務甄選費	年	1	1,000	1,000	教師甄選試務費用(收支對列)。
24,950	36,000	28A	電子計算機軟體服務費					
141,800	151,300	28Y	其他	班、人、月	8x1x9	100	7,200	學童午餐指導費(1-2年級)。
				班、人、月	8x1x9	300	21,600	學童午餐指導費(3-4年級)。
				人、月	10x9	500	45,000	工作人員午餐指導費。
				年	1	8,000	8,000	學童牙齒檢查費。
				班、人、月	10x1x9	400	36,000	學童午餐指導費(5-6年級)。
				年	1	20,000	20,000	學生輔導指導費。

臺北市地方教育發展基金－臺北市萬華區新和國民小學

基金用途－國民教育計畫明細表

中華民國105年度

單位：新臺幣元

前年度決算數	上年度預算數	科 目		本年度預算數				說 明
		編 號	名 稱	單 位	數 量	單 價	金 額	
				班、人、月	1x1x9	400	3,600	身心障礙資源班學童午餐指導費。
				班、人、月	2x1x9	400	7,200	集中式特教班學童午餐指導費。
1,851,691	1,158,780	3	材料及用品費				1,158,690	
553,161	352,150	31	使用材料費				356,100	較上年度預算數352,150元，增加3,950元。
553,161	352,150	315	設備零件				356,100	
				年	1	71,500	71,500	個人電腦耗材費(電腦專案計畫)。
				批	1	6,000	6,000	特教班教學教具(由特教班級設備費移列)。
				批	1	8,800	8,800	資源班教學教具(由特教班級設備費移列)。
				臺	2	6,000	12,000	除濕機(由特教班級設備費移列)。
				臺	2	2,500	5,000	立扇(由特教班級設備費移列)(新增)。
				張	2	1,400	2,800	辦公椅(由特教班級設備費移列)(新增)。
				面	1	7,400	7,400	白板(由特教班級設備費移列)(新增)。
				臺	1	6,000	6,000	抽油煙機(由特教班級設備費移

臺北市地方教育發展基金－臺北市萬華區新和國民小學

40501528-31

基金用途－國民教育計畫明細表

中華民國105年度

單位：新臺幣元

前年度決算數	上年度預算數	科 目		本年度預算數				說 明
		編 號	名 稱	單 位	數 量	單 價	金 額	
				批	1	30,000	30,000	列)(新增)。
				臺	58	1,400	81,200	體育教學器材(由班級設備費移列)。
				臺	1	4,500	4,500	汰舊換新電風扇(由班級設備費移列)。
				臺	3	2,500	7,500	繪本館清潔維護吸塵器(由班級設備費移列)(新增)。
				班、年	18x1	6,300	113,400	辦公室及繪本館立扇(由班級設備費移列)(新增)。
1,298,530	806,630	32	用品消耗				802,590	電腦設備維護及管理費(電腦專案計畫)。
								較上年度預算數806,630元，減少4,040元。
14,755	13,120	321	辦公(事務)用品				13,120	
				年	1	2,400	2,400	身心障礙資源班教學用文具紙張(特教班班級業務費)。
				年	1	9,600	9,600	集中式特教班教學用文具紙張(特教班班級業務費)。
				年	1	400	400	文具用品(性別平等教育宣導活動)。
				年	1	500	500	文具用品(教師專業成長暨行動研究費)。

臺北市地方教育發展基金－臺北市萬華區新和國民小學

基金用途－國民教育計畫明細表

中華民國105年度

單位：新臺幣元

前年度決算數	上年度預算數	科 目		本年度預算數				說 明
		編 號	名 稱	單 位	數 量	單 價	金 額	
165,542	60,850	322	報章什誌	年	1	220	220	教師甄選用文具等(收支對列)。
							68,100	
				年	1	60,000	60,000	圖書(由班級設備費移列)。
6,709	5,810	328	醫療用品(非醫療院所使用)	年	1	8,100	8,100	輔導叢書(由班級設備費移列)(新增)。
							5,540	
1,111,524	726,850	32Y	其他	年	1	5,540	5,540	健康中心藥品費。
							715,830	
				班、年	20x1	7,200	144,000	垃圾袋費用、消毒藥水、衛生清潔用品費、衛生紙及教室佈置費(普通班級業務費)。
				班、年	26x1	13,820	359,320	普通班教學材料費。
				年	1	30,000	30,000	課後社團活動費。
				班、年	2x1	13,820	27,640	集中式特教班教學材料費。
				班、年	1x1	13,820	13,820	身心障礙資源班教學材料費。
				班、年	14x1	7,200	100,800	游泳池水電清潔維護費(4~6年級)。
				批	1	37,000	37,000	運動會各學年趣味競賽、表演節目之競賽獎牌及用品等。
				年	1	1,250	1,250	場地佈置及茶水費等(教師專業

臺北市地方教育發展基金－臺北市萬華區新和國民小學

40501528-33

基金用途－國民教育計畫明細表

中華民國105年度

單位：新臺幣元

前年度決算數	上年度預算數	科 目		本年度預算數				說 明
		編 號	名 稱	單位	數量	單價	金額	
				年	1	2,000	2,000	成長暨行動研究費)。 場地佈置及茶水等費用(國小家長教育成長及志工培訓)。
60,800	48,000	4	租金、償債與利息				48,000	
60,800	48,000	45	什項設備租金				48,000	較上年度預算數48,000元，無增減。
60,800	48,000	451	什項設備租金	年	1	48,000	48,000	新校地(停車場開放)流動廁所租用清潔費(收支對列)。
1,825,000	2,172,685	7	會費、捐助、補助、分攤、 照護、救濟與交流活動費				2,000,685	
1,825,000	2,172,685	74	補貼(償)、獎勵、慰問、 照護與救濟				2,000,685	較上年度預算數2,172,685元，減少172,000元。
1,825,000	2,172,685	74Y	其他	人、日	200x200	50	2,000,000	清寒學生餐費補助。
				人、年	5x1	137	685	特教專班教職員工流感疫苗接種經費(帶班教師及教師助理員)。
630,008	375,600	9	其他				377,700	
630,008	375,600	91	其他支出				377,700	較上年度預算數375,600元，增加2,100元。

臺北市地方教育發展基金－臺北市萬華區新和國民小學

基金用途－國民教育計畫明細表

中華民國105年度

單位：新臺幣元

前年度決算數	上年度預算數	科 目		本年度預算數				說 明
		編 號	名 稱	單位	數量	單價	金額	
630,008	375,600	91Y	其他				377,700	
				人、學期 年	683x2 1	100 126,000	136,600 126,000	學生活動費。 執行學生路隊安全導護費及導護 志工保險費。20-39班以5人計算 。按5人*40週*5日*2次*63元編 列。
				人、學期 班、年	683x2 5x1	50 5,600	68,300 28,000	班級自治費。 國小游泳檢測未通過暑期游泳訓 練班報名費。
				批	1	18,800	18,800	運動會邀請卡、獎品等雜支。

臺北市地方教育發展基金－臺北市萬華區新和國民小學

40501528-35

基金用途－學前教育計畫明細表

中華民國105年度

單位：新臺幣元

前年度決算數	上年度預算數	科 目		本年度預算數				說 明
		編 號	名 稱	單 位	數 量	單 價	金 額	
9,630,478	13,627,910		合 計				13,021,842	
8,890,895	12,874,320	1	用人費用				12,875,180	
6,216,337	8,701,860	11	正式員額薪資				8,701,860	較上年度預算數8,701,860元，無增減。
6,086,367	8,029,860	113	職員薪金	年	1	8,029,860	8,029,860	幼兒園教職員9人薪資(詳用人費用彙計表)。
129,970	672,000	114	工員工資	年	1	672,000	672,000	幼兒園廚工2人工資(詳用人費用彙計表)。
41,856	56,799	13	超時工作報酬				56,799	較上年度預算數56,799元，無增減。
41,856	56,799	131	加班費	年	1	56,799	56,799	不休假出勤加班費。
1,364,813	2,413,733	15	獎金				2,413,733	較上年度預算數2,413,733元，無增減。
667,950	1,326,000	151	考績獎金	年	1	1,326,000	1,326,000	依考績法規定核發之獎金。
696,863	1,087,733	152	年終獎金	年	1	1,087,733	1,087,733	依規定於年節加發之獎金。
613,721	771,456	16	退休及卹償金				771,456	較上年度預算數771,456元，無

臺北市地方教育發展基金－臺北市萬華區新和國民小學

基金用途－學前教育計畫明細表

中華民國105年度

單位：新臺幣元

前年度決算數	上年度預算數	科 目		本年度預算數				說 明
		編 號	名 稱	單 位	數 量	單 價	金 額	
581,108	737,856	161	職員退休及離職金	年	1	737,856	737,856	增減。
32,613	33,600	162	工員退休及離職金	年	1	33,600	33,600	提撥退撫基金。
654,168	930,472	18	福利費				931,332	提撥勞工退休準備金。
570,642	783,312	181	分擔員工保險費	年	1	783,312	783,312	較上年度預算數930,472元，增加860元。
		183	傷病醫藥費	人	1	860	860	分擔公保、勞保、健保費。
67,526	83,160	187	員工通勤交通費	人、月、段	11x12x1	630	83,160	幼兒園教保人員健康檢查費(新增)。
16,000	64,000	18Y	其他福利費	年	1	64,000	64,000	幼兒園教職員工上下班交通費。
40,660	59,570	2	服務費用				65,956	休假旅遊補助費。
9,660	19,070	27	一般服務費				25,456	較上年度預算數19,070元，增加6,386元。
1,190	5,760	276	佣金、匯費、經理費及手續費				3,456	

臺北市地方教育發展基金－臺北市萬華區新和國民小學

40501528-37

基金用途－學前教育計畫明細表

中華民國105年度

單位：新臺幣元

前年度決算數	上年度預算數	科 目		本年度預算數				說 明
		編 號	名 稱	單 位	數 量	單 價	金 額	
8,470	13,310	27F	體育活動費	人、學期	96x2	18	3,456	委託超商代收學雜費手續費。
							22,000	
				人、年	11x1	2,000	22,000	文康活動費，本校編列幼教教師8人、教保員1人、廚工2人，合計11人，每人編列2,000元。
31,000	40,500	28	專業服務費				40,500	較上年度預算數40,500元，無增減。
31,000	40,500	28Y	其他				40,500	
				人、月	1x9	500	4,500	教保員午餐指導費。
116,378	47,800	3	材料及用品費	班、人、月	4x2x9	500	36,000	幼兒園學童午餐指導費。
							49,400	
58,690	19,000	31	使用材料費				20,600	較上年度預算數19,000元，增加1,600元。
58,690	19,000	315	設備零件				20,600	
				臺	1	9,600	9,600	幼兒園電動訂書機(由幼兒園班級設備費移列)(新增)。
				批	1	7,000	7,000	幼兒園桌遊等益智遊戲(由幼兒園班級設備費移列)(新增)。
				臺	2	2,000	4,000	幼兒園主題活動用電磁爐(由幼兒園班級設備費移列)(新增)。
57,688	28,800	32	用品消耗				28,800	較上年度預算數28,800元，無增

臺北市地方教育發展基金－臺北市萬華區新和國民小學

基金用途－學前教育計畫明細表

中華民國105年度

單位：新臺幣元

前年度決算數	上年度預算數	科 目		本年度預算數				說 明
		編 號	名 稱	單 位	數 量	單 價	金 額	
16,200		322	報章什誌					減。
41,488	28,800	32Y	其他	班、年	4x1	7,200	28,800	
							28,800	垃圾袋費用、消毒藥水、衛生清潔用品費、衛生紙及教室佈置費(幼兒園班級業務費)。
504,945	646,220	7	會費、捐助、補助、分攤、照護、救濟與交流活動費				31,306	
504,945	646,220	74	補貼(償)、獎勵、慰問、照護與救濟				31,306	較上年度預算數646,220元，減少614,914元。
504,945	646,220	74Y	其他	人、學期	1x2	11,633	23,266	低收入戶家庭幼生月費補助。
				人、月	1x4	2,010	8,040	危機家庭幼生餐點費補助。
77,600		9	其他					
77,600		91	其他支出					
77,600		91Y	其他					

臺北市地方教育發展基金－臺北市萬華區新和國民小學

40501528-39

基金用途－一般行政管理計畫明細表

中華民國105年度

單位：新臺幣元

前年度決算數	上年度預算數	科 目		本年度預算數				說 明
		編 號	名 稱	單 位	數 量	單 價	金 額	
14,116,007	14,238,661		合 計				13,605,989	
13,233,021	13,353,851	1	用人費用				12,216,207	
8,397,362	8,832,000	11	正式員額薪資				8,112,000	較上年度預算數8,832,000元，減少720,000元。
5,324,102	5,976,000	113	職員薪金	年	1	6,132,000	6,132,000	教職員8人薪金(詳用人費用彙計表)。
1,915,020	1,824,000	114	工員工資	年	1	1,464,000	1,464,000	工員4人工資(詳用人費用彙計表)。
1,158,240	1,032,000	115	警餉	年	1	516,000	516,000	校警1人薪金(詳用人費用彙計表)。
350,776	414,731	13	超時工作報酬				382,731	較上年度預算數414,731元，減少32,000元。
350,776	414,731	131	加班費	年	1	360,531	360,531	不休假出勤加班費。
				人、小時	12x10	185	22,200	校園安全校內同仁例假日人力支援。
2,437,362	2,217,000	15	獎金				1,994,000	較上年度預算數2,217,000元，減少223,000元。

臺北市地方教育發展基金－臺北市萬華區新和國民小學

基金用途－一般行政管理計畫明細表

中華民國105年度

單位：新臺幣元

前年度決算數	上年度預算數	科 目		本年度預算數				說 明
		編 號	名 稱	單 位	數 量	單 價	金 額	
1,321,205	1,113,000	151	考績獎金	年	1	980,000	980,000	依考績法規定核發之獎金。
1,116,157	1,104,000	152	年終獎金	年	1	1,014,000	1,014,000	依規定於年節加發之獎金。
756,063	653,856	16	退休及卹償金				615,672	較上年度預算數653,856元，減少38,184元。
533,025	562,656	161	職員退休及離職金	年	1	542,472	542,472	提撥退撫基金。
223,038	91,200	162	工員退休及離職金	年	1	73,200	73,200	提撥勞工退休準備金。
1,291,458	1,236,264	18	福利費				1,111,804	較上年度預算數1,236,264元，減少124,460元。
929,580	807,264	181	分擔員工保險費	年	1	729,924	729,924	分擔公保、勞保、健保費。
145,942	189,000	187	員工通勤交通費	人、月、段	10x12x2	630	151,200	職員、技工、工友上下班交通費。
				人、月、段	3x12x1	630	22,680	職員、技工、工友上下班交通費。
215,936	240,000	18Y	其他福利費	年	1	208,000	208,000	休假旅遊補助費。

臺北市地方教育發展基金－臺北市萬華區新和國民小學

40501528-41

基金用途－一般行政管理計畫明細表

中華民國105年度

單位：新臺幣元

前年度決算數	上年度預算數	科 目		本年度預算數				說 明
		編 號	名 稱	單 位	數 量	單 價	金 額	
567,132	577,950	2	服務費用				1,091,012	
98,150	105,000	22	郵電費				94,500	較上年度預算數105,000元，減少10,500元。
98,150	105,000	222	電話費				94,500	
				年	1	90,000	90,000	電話費(統籌業務費)。
				年	1	4,500	4,500	校園安全保全專線電話費用等。
6,402		23	旅運費					
6,402		23Y	其他旅運費					
89,680	98,150	27	一般服務費				621,712	較上年度預算數98,150元，增加523,562元。
80,000	80,000	279	外包費				595,712	
				人、年	2x1	40,000	80,000	消化超額職工(技工、工友)業務外包費。
				人、月	1x12	42,976	515,712	校警勞務外包費(新增)。
9,680	18,150	27F	體育活動費				26,000	
				人、年	13x1	2,000	26,000	文康活動費，本校編列教職員8人、校警1人、工員4人，合計13人，每人編列2,000元。
300,900	302,800	28	專業服務費				302,800	較上年度預算數302,800元，無增減。
300,900	302,800	28Y	其他				302,800	

臺北市地方教育發展基金－臺北市萬華區新和國民小學

基金用途－一般行政管理計畫明細表

中華民國105年度

單位：新臺幣元

前年度決算數	上年度預算數	科 目		本年度預算數				說 明
		編 號	名 稱	單 位	數 量	單 價	金 額	
				年	1	302,800	302,800	校園安全機械定點、機動巡邏等保全費用。
72,000	72,000	29	公共關係費				72,000	較上年度預算數72,000元，無增減。
72,000	72,000	291	公共關係費				72,000	
				月	12	6,000	72,000	校長特別費。
315,854	306,860	3	材料及用品費				298,770	
315,854	306,860	32	用品消耗				298,770	較上年度預算數306,860元，減少8,090元。
302,960	301,040	321	辦公(事務)用品				293,360	
				年	1	293,360	293,360	統籌業務費計算如下：普通班26班、特教專班2班、附設幼兒園4班，1,290元x15班x12月=232,200元，810元x15班x12月=145,800元，640元x2班x12月=15,360元，以上合計393,360元，除依實際需求移列電話費90,000元外，其餘如列數。
10,580	5,820	325	服裝				5,410	
				人、套	1x1	1,500	1,500	校警夏服(成立第31年)。
				人、套	1x1	2,500	2,500	校警冬服(新增)。
				人、雙	1x1	100	100	校警襪子。

臺北市地方教育發展基金－臺北市萬華區新和國民小學

40501528-43

基金用途－一般行政管理計畫明細表

中華民國105年度

單位：新臺幣元

前年度決算數	上年度預算數	科 目		本年度預算數				說 明
		編 號	名 稱	單 位	數 量	單 價	金 額	
2,314		32Y	其他	人、雙 人、年	1x1 1x1	1,100 210	1,100 210	校警皮鞋。 校警服裝配備。

臺北市地方教育發展基金－臺北市萬華區新和國民小學

基金用途－建築及設備計畫明細表

中華民國105年度

單位：新臺幣元

前年度決算數	上年度預算數	科 目		本年度預算數				說 明
		編 號	名 稱	單位	數量	單價	金額	
4,388,905	4,038,000		合計				1,813,500	
4,388,905	4,038,000	5	購建固定資產、無形資產及非理財目的之長期投資				1,813,500	
1,087,382	4,038,000	51	購置固定資產				1,777,500	
88,854	1,500,000		專案計畫				800,000	
88,854	1,500,000		繼續性計畫				800,000	
88,854	1,500,000		(一)校舍整建暨校舍新建工程				800,000	本工程為103-107年度連續性工程，連同99年度先期規劃費900,000元及101年度教育局補助規劃費160,000元，總委託技術服務費33,063,638元，除以前年度預算數4,560,000元外，本年度續編列第3年經費800,000元，餘27,703,638元編列於以後年度，各年度資金需求詳如繼續性計畫分年資金需求表。
88,854	1,500,000	513	擴充改良房屋建築及設備				800,000	
				式	1	650,000	650,000	一、委託技術服務費。
				式	1	150,000	150,000	二、工程管理費。

臺北市地方教育發展基金－臺北市萬華區新和國民小學

40501528-45

基金用途－建築及設備計畫明細表

中華民國105年度

單位：新臺幣元

前年度決算數	上年度預算數	科 目		本年度預算數				說 明
		編 號	名 稱	單 位	數 量	單 價	金 額	
998,528	2,538,000		一般建築及設備計畫				977,500	新增。
		514	班級設備				181,500	
		514	購置機械及設備	臺	1	22,500	22,500	新購單眼數位相機。
		516	購置什項設備	臺	1	38,000	38,000	汰舊換新學務處一對一分離式冷氣機(變頻5.0KW)。
				臺	1	15,000	15,000	汰舊換新警衛室窗型冷氣(2.8KW)。
				臺	1	73,000	73,000	汰舊換新總務處一對二分離式冷氣機(變頻10KW)。
				座	1	33,000	33,000	新購抽屜式海報櫃。
		514	學校設備				123,000	
		514	購置機械及設備	臺	6	20,500	123,000	汰舊換新單槍投影機。
		514	資訊設備				603,000	
		514	購置機械及				603,000	

臺北市地方教育發展基金－臺北市萬華區新和國民小學

基金用途－建築及設備計畫明細表

中華民國105年度

單位：新臺幣元

前年度決算數	上年度預算數	科 目		本年度預算數				說 明
		編 號	名 稱	單位	數量	單價	金額	
			設備	年	1	143,000	143,000	汰舊換新電腦周邊設備及零組件(電腦專案計畫)。
				臺	20	23,000	460,000	汰舊換新教學及行政用個人電腦(電腦專案計畫)。
			幼兒園設備				70,000	
		516	購置什項設備				70,000	
				臺	1	40,000	40,000	汰舊換新幼兒園一對一分離式冷氣機(變頻7.1KW)。
				臺	2	15,000	30,000	新購幼兒園吸塵器(3D免紙袋)。
998,528	2,538,000		校園設備					
693,580	2,262,000	514	購置機械及設備					
	20,000	515	購置交通及運輸設備					
304,948	256,000	516	購置什項設備					
		52	購置無形資產				36,000	
			一般建築及設備計畫				36,000	新增。

臺北市地方教育發展基金－臺北市萬華區新和國民小學

40501528-47

基金用途－建築及設備計畫明細表

中華民國105年度

單位：新臺幣元

前年度決算數	上年度預算數	科目		本年度預算數				說明
		編號	名稱	單位	數量	單價	金額	
			資訊設備				36,000	
		521	購置電腦軟體				36,000	
				年	1	36,000	36,000	電腦教學軟體費(電腦專案計畫)
3,301,523		58	遞延支出(臺北市地方教育發展基金及臺北市臺北都會區捷運固定資產重置基金專用)					
3,301,523			一般建築及設備計畫					
3,301,523			校園整修工程					
841,366		581	遞延修繕房屋建築支出					
2,460,157		582	其他遞延支出					

40501528-48

本 頁 空 白

臺北市地方教育發展基金－臺北市萬華區新和國民小學

40501528-49

預計平衡表

中華民國105年12月31日

單位：新臺幣元

103年(前年)12月31日		科 目		105年12月31日		104年(上年)12月31日				比較 增減(-)
決算數		編 號	名 稱	預計數		預計數	調整數(±)	調整後預計數		
金額	%			金額	%			金額	%	
523,993,880	100.00		資產合計	509,796,516	100.00	506,664,579	10,200,038	516,864,617	100.00	-7,068,101
523,993,880	100.00	1	資產	509,796,516	100.00	506,664,579	10,200,038	516,864,617	100.00	-7,068,101
21,549,412	4.11	11	流動資產	7,352,048	1.44	4,334,230	10,085,919	14,420,149	2.79	-7,068,101
19,402,026	3.70	111	現金	5,204,662	1.02	4,084,230	8,188,533	12,272,763	2.37	-7,068,101
19,402,026	3.70	1112	銀行存款	5,204,662	1.02	4,084,230	8,188,533	12,272,763	2.37	-7,068,101
2,147,386	0.41	115	預付款項	2,147,386	0.42	250,000	1,897,386	2,147,386	0.42	
2,147,386	0.41	1154	預付費用	2,147,386	0.42	250,000	1,897,386	2,147,386	0.42	
2,436,349	0.46	12	投資、長期應收款項、貸墊款及準備金	2,436,349	0.48	2,336,412	99,937	2,436,349	0.47	
2,436,349	0.46	124	準備金	2,436,349	0.48	2,336,412	99,937	2,436,349	0.47	
2,048,849	0.39	1241	退休及離職準備金	2,048,849	0.40	1,771,037	277,812	2,048,849	0.40	
387,500	0.07	124Y	其他準備金	387,500	0.08	565,375	-177,875	387,500	0.07	
500,008,119	95.43	13	其他資產	500,008,119	98.08	499,993,937	14,182	500,008,119	96.74	
500,008,119	95.43	131	什項資產	500,008,119	98.08	499,993,937	14,182	500,008,119	96.74	
14,182	0.00	1315	暫付及待結轉帳項	14,182	0.00		14,182	14,182	0.00	
499,993,937	95.43	1316	代管資產	499,993,937	98.08	499,993,937		499,993,937	96.74	
523,993,880	100.00		負債及基金餘額合計	509,796,516	100.00	506,664,579	10,200,038	516,864,617	100.00	-7,068,101
507,497,870	96.85	2	負債	507,497,870	99.55	505,563,740	1,934,130	507,497,870	98.19	
4,975,912	0.95	21	流動負債	4,975,912	0.98	3,131,933	1,843,979	4,975,912	0.96	
4,724,392	0.90	212	應付款項	4,724,392	0.93	3,131,933	1,592,459	4,724,392	0.91	
4,658,097	0.89	2123	應付代收款	4,658,097	0.91	3,099,262	1,558,835	4,658,097	0.90	
66,295	0.01	2125	應付費用	66,295	0.02	32,671	33,624	66,295	0.01	
251,520	0.05	213	預收款項	251,520	0.05		251,520	251,520	0.05	
251,520	0.05	2133	預收收入	251,520	0.05		251,520	251,520	0.05	
502,521,958	95.90	22	其他負債	502,521,958	98.57	502,431,807	90,151	502,521,958	97.23	

臺北市地方教育發展基金－臺北市萬華區新和國民小學

預計平衡表

中華民國105年12月31日

單位：新臺幣元

103年(前年)12月31日		科 目		105年12月31日		104年(上年)12月31日				比較 增減(-)
決 算 數		編 號	名 稱	預 計 數		預 計 數	調 整 數(±)	調 整 後 預 計 數		
金 額	%			金 額	%			金 額	%	
502,521,958	95.90	221	什項負債	502,521,958	98.57	502,431,807	90,151	502,521,958	97.23	
479,172	0.09	2211	存入保證金	479,172	0.09	659,740	-180,568	479,172	0.09	
2,048,849	0.39	2213	應付退休及離職金	2,048,849	0.40	1,771,037	277,812	2,048,849	0.40	
499,993,937	95.42	2214	應付代管資產	499,993,937	98.08	499,993,937		499,993,937	96.74	
		2215	暫收及待結轉帳項			7,093	-7,093			
16,496,010	3.15	3	基金餘額	2,298,646	0.45	1,100,839	8,265,908	9,366,747	1.81	-7,068,101
16,496,010	3.15	31	基金餘額	2,298,646	0.45	1,100,839	8,265,908	9,366,747	1.81	-7,068,101
16,496,010	3.15	311	基金餘額	2,298,646	0.45	1,100,839	8,265,908	9,366,747	1.81	-7,068,101
16,496,010	3.15	3111	累積餘額	2,298,646	0.45	1,100,839	8,265,908	9,366,747	1.81	-7,068,101

註：1.信託代理與保證資產(負債)前年度決算數50,400元，上年度調整後預計數50,400元，本年度預計數50,400元。2.或有資產(負債)0元。3.本基金自93年度起，本固定項目分開原則，將屬長期固定帳項，包括固定資產237,448,955元，無形資產376,150元及長期債務0元等，另立帳類管理，未納入本表。

臺北市地方教育發展基金－臺北市萬華區新和國民小學

40501528-51

各項費用彙計表

中華民國105年度

單位：新臺幣元

前年度 決算數	上年度 預算數	計畫別	合計	國民教育計畫	學前教育計畫	一般行政管理計畫	建築及設備計畫
		用途別科目					
157,554,495	149,604,492	合計	149,699,548	121,258,217	13,021,842	13,605,989	1,813,500
142,141,827	137,233,629	用人費用	139,760,629	114,669,242	12,875,180	12,216,207	
68,569,234	66,625,860	正式員額薪資	66,505,860	49,692,000	8,701,860	8,112,000	
65,366,004	63,097,860	職員薪金	63,853,860	49,692,000	8,029,860	6,132,000	
2,044,990	2,496,000	工員工資	2,136,000		672,000	1,464,000	
1,158,240	1,032,000	警餉	516,000			516,000	
2,313,208	864,496	聘僱及兼職人員薪資	864,496	864,496			
406,896	406,896	約僱職員薪金	406,896	406,896			
1,906,312	457,600	兼職人員酬金	457,600	457,600			
932,085	1,071,073	超時工作報酬	1,037,873	598,343	56,799	382,731	
921,045	1,061,793	加班費	1,029,793	590,263	56,799	382,731	
11,040	9,280	誤餐費	8,080	8,080			
16,975,614	17,442,095	獎金	17,341,095	12,933,362	2,413,733	1,994,000	
8,045,535	9,063,000	考績獎金	8,977,000	6,671,000	1,326,000	980,000	
8,930,079	8,379,095	年終獎金	8,364,095	6,262,362	1,087,733	1,014,000	
42,679,484	41,421,403	退休及卹償金	43,914,235	42,527,107	771,456	615,672	
42,264,326	41,296,603	職員退休及離職金	42,324,569	41,044,241	737,856	542,472	
415,158	124,800	工員退休及離職金	1,589,666	1,482,866	33,600	73,200	

臺北市地方教育發展基金－臺北市萬華區新和國民小學

各項費用彙計表

中華民國105年度

單位：新臺幣元

前年度 決算數	上年度 預算數	計畫別		合計	國民教育計畫	學前教育計畫	一般行政管理計畫	建築及設備計畫
		用途別科目						
10,672,202	9,808,702	福利費		10,097,070	8,053,934	931,332	1,111,804	
6,811,652	5,893,752	分擔員工保險費		5,873,100	4,359,864	783,312	729,924	
135,500	155,000	傷病醫藥費		227,860	227,000	860		
660,964	757,260	員工通勤交通費		742,140	485,100	83,160	173,880	
3,064,086	3,002,690	其他福利費		3,253,970	2,981,970	64,000	208,000	
5,641,487	3,576,918	服務費用		4,160,868	3,003,900	65,956	1,091,012	
753,840	786,818	水電費		819,398	819,398			
423,792	583,230	工作場所電費		561,462	561,462			
330,048	203,588	工作場所水費		257,936	257,936			
104,866	105,000	郵電費		94,500			94,500	
104,866	105,000	電話費		94,500			94,500	
50,500	48,360	旅運費		48,360	48,360			
41,648	48,360	國內旅費		48,360	48,360			
8,852		其他旅運費						
1,250	1,250	印刷裝訂與廣告費		1,250	1,250			
1,250	1,250	印刷及裝訂費		1,250	1,250			
1,504,081	1,267,060	修理保養及保固費		1,238,260	1,238,260			
877,829	789,120	一般房屋修護費		955,260	955,260			

臺北市地方教育發展基金－臺北市萬華區新和國民小學

40501528-53

各項費用彙計表

中華民國105年度

單位：新臺幣元

前年度 決算數	上年度 預算數	計畫別	合計	國民教育計畫	學前教育計畫	一般行政管理計畫	建築及設備計畫
		用途別科目					
278,142	189,940	其他建築修護費					
348,110	288,000	機械及設備修護費	283,000	283,000			
2,505,300	627,830	一般服務費	1,271,200	624,032	25,456	621,712	
20,850	38,160	佣金、匯費、經理費及手續費	23,148	19,692	3,456		
440,000	472,300	外包費	1,078,052	482,340		595,712	
1,952,490		計時與計件人員酬金					
91,960	117,370	體育活動費	170,000	122,000	22,000	26,000	
649,650	668,600	專業服務費	615,900	272,600	40,500	302,800	
113,500	86,600	請課鐘點、稿費、出席審查及查詢費	79,800	79,800			
37,000	50,400	委託檢驗(定)試驗認證費	43,200	43,200			
500	1,000	試務甄選費	1,000	1,000			
24,950	36,000	電子計算機軟體服務費					
473,700	494,600	其他	491,900	148,600	40,500	302,800	
72,000	72,000	公共關係費	72,000			72,000	
72,000	72,000	公共關係費	72,000			72,000	
2,283,923	1,513,440	材料及用品費	1,506,860	1,158,690	49,400	298,770	
611,851	371,150	使用材料費	376,700	356,100	20,600		
611,851	371,150	設備零件	376,700	356,100	20,600		

臺北市地方教育發展基金－臺北市萬華區新和國民小學

各項費用彙計表

中華民國105年度

單位：新臺幣元

前年度 決算數	上年度 預算數	計畫別 用途別科目	合計	計畫別			
				國民教育計畫	學前教育計畫	一般行政管理計畫	建築及設備計畫
1,672,072	1,142,290	用品消耗	1,130,160	802,590	28,800	298,770	
317,715	314,160	辦公(事務)用品	306,480	13,120		293,360	
181,742	60,850	報章什誌	68,100	68,100			
10,580	5,820	服裝	5,410			5,410	
6,709	5,810	醫療用品(非醫療院所使用)	5,540	5,540			
1,155,326	755,650	其他	744,630	715,830	28,800		
60,800	48,000	租金、償債與利息	48,000	48,000			
60,800	48,000	什項設備租金	48,000	48,000			
60,800	48,000	什項設備租金	48,000	48,000			
4,388,905	4,038,000	購建固定資產、無形資產及非 理財目的之長期投資	1,813,500				1,813,500
1,087,382	4,038,000	購置固定資產	1,777,500				1,777,500
88,854	1,500,000	擴充改良房屋建築及設備	800,000				800,000
693,580	2,262,000	購置機械及設備	748,500				748,500
	20,000	購置交通及運輸設備					
304,948	256,000	購置什項設備	229,000				229,000
		購置無形資產	36,000				36,000
		購置電腦軟體	36,000				36,000
3,301,523		遞延支出(臺北市地方教育					

臺北市地方教育發展基金－臺北市萬華區新和國民小學

40501528-55

各項費用彙計表

中華民國105年度

單位：新臺幣元

前年度 決算數	上年度 預算數	計畫別	合計	國民教育計畫	學前教育計畫	一般行政管理計畫	建築及設備計畫
		用途別科目					
841,366		發展基金及臺北市臺北都會區捷運固定資產重置基金專用)					
		遞延修繕房屋建築支出					
2,460,157		其他遞延支出					
2,329,945	2,818,905	會費、捐助、補助、分攤、照護、救濟與交流活動費	2,031,991	2,000,685	31,306		
2,329,945	2,818,905	補貼(償)、獎勵、慰問、照護與救濟	2,031,991	2,000,685	31,306		
2,329,945	2,818,905	其他	2,031,991	2,000,685	31,306		
707,608	375,600	其他	377,700	377,700			
707,608	375,600	其他支出	377,700	377,700			
707,608	375,600	其他	377,700	377,700			

臺北市地方教育發展基金－臺北市萬華區新和國民小學

員工人數彙計表

中華民國105年度

單位：人

計畫及項目	本年度預算數	上年度預算數	本年度增減數	增減原因
合計	85	86	-1	
國民教育計畫部分	61	60	1	
正式職員	60	59	1	
臨時職員	1	1		
學前教育計畫部分	11	11		
正式職員	9	9		
正式工員	2	2		
一般行政管理計畫部分	13	15	-2	
正式職員	9	10	-1	
正式工員	4	5	-1	

註：1.本表不包含臨時工員人數。

2.本表臨時職員係指奉准有案之約聘僱人員。

本 頁 空 白

用人費用

中華民國

計畫及項目	合計	正式員額薪資	聘僱及兼職人員薪資	超時工作報酬	津貼	獎金		
						年終獎金	績效獎金	考績獎金
合計	139,760,629	66,505,860	864,496	1,037,873		8,364,095		8,977,000
國民教育計畫	114,669,242	49,692,000	864,496	598,343		6,262,362		6,671,000
職員薪金	49,692,000	49,692,000						
約僱職員薪金	406,896		406,896					
兼職人員酬金	457,600		457,600					
加班費	590,263			590,263				
誤餐費	8,080			8,080				
考績獎金	6,671,000							6,671,000
年終獎金	6,262,362					6,262,362		
職員退休及離職金	41,044,241							
工員退休及離職金	1,482,866							
分擔員工保險費	4,359,864							
傷病醫藥費	227,000							
員工通勤交通費	485,100							
其他福利費	2,981,970							
學前教育計畫	12,875,180	8,701,860		56,799		1,087,733		1,326,000
職員薪金	8,029,860	8,029,860						
工員工資	672,000	672,000						

彙計表

105年度

單位：新臺幣元

其他獎金	退休及卹償金		資遣費	福 利 費					提繳費
	退休金	卹償金		分擔保險費	傷病醫藥費	提撥福利金	員工通勤交通費	其他福利費	
	43,914,235			5,873,100	227,860		742,140	3,253,970	
	42,527,107			4,359,864	227,000		485,100	2,981,970	
	41,044,241								
	1,482,866			4,359,864	227,000		485,100	2,981,970	
	771,456			783,312	860		83,160	64,000	

用人費用

中華民國

計畫及項目	合計	正式員額薪資	聘僱及兼職人員薪資	超時工作報酬	津貼	獎金		
						年終獎金	績效獎金	考績獎金
加班費	56,799			56,799				
考績獎金	1,326,000							1,326,000
年終獎金	1,087,733					1,087,733		
職員退休及離職金	737,856							
工員退休及離職金	33,600							
分擔員工保險費	783,312							
傷病醫藥費	860							
員工通勤交通費	83,160							
其他福利費	64,000							
一般行政管理計畫	12,216,207	8,112,000		382,731		1,014,000		980,000
職員薪金	6,132,000	6,132,000						
工員工資	1,464,000	1,464,000						
警餉	516,000	516,000						
加班費	382,731			382,731				
考績獎金	980,000							980,000
年終獎金	1,014,000					1,014,000		
職員退休及離職金	542,472							
工員退休及離職金	73,200							

用人費用

中華民國

計畫及項目	合計	正式員額薪資	聘僱及兼職人員薪資	超時工作報酬	津貼	獎金		
						年終獎金	績效獎金	考績獎金
分擔員工保險費	729,924							
員工通勤交通費	173,880							
其他福利費	208,000							

註：本表不包含臨時工員薪津。

彙計表

105年度

單位：新臺幣元

其他獎金	退休及卹償金		資遣費	福 利 費					提繳費
	退休金	卹償金		分擔保險費	傷病醫藥費	提撥福利金	員工通勤交通費	其他福利費	
				729,924			173,880	208,000	

臺北市地方教育發展基金－臺北市萬華區新和國民小學

聘用及約僱人員明細表

中華民國105年度

單位：新臺幣元

區分及職稱	人數	擔任工作	聘用或約僱 起訖期間	薪點	年需經費	月 支					經費來源 及其科目
						小計	折合 金額	勞保 保險費	健康 保險費	離職 儲金	
合計	1				539,158						
約僱人員小計	1				539,158						
約僱人員(280)	1	協助啟智班教學、生活 輔導及家長聯繫事宜。	105/1/1-105/12/31	280	539,158	33,908	33,908				國民教育計畫

臺北市地方教育發展基金－臺北市萬華區新和國民小學

40501528-65

單位（或計畫）成本分析表

中華民國105年度

單位：新臺幣元

計畫別	單位	單位成本	數量	預算數	說明
合計				149,699,548	
國民教育計畫				121,258,217	
學前教育計畫				13,021,842	
一般行政管理計畫				13,605,989	
建築及設備計畫				1,813,500	

臺北市地方教育發展基金－臺北市萬華區新和國民小學

5年來主要業務計畫分析表

中華民國105年度

單位：新臺幣元

年 度 及 項 目	單 位	數 量	單位成本或 平均利(費)率	金 額	說 明
(本)年度預算數				134,280,059	
國民教育計畫				121,258,217	
學前教育計畫				13,021,842	
(上)年度預算數				131,327,831	
國民教育計畫				117,699,921	
學前教育計畫				13,627,910	
(前)年度決算數				139,049,583	
國民教育計畫				129,419,105	
學前教育計畫				9,630,478	
(102)年度決算數				144,361,519	
國民教育計畫				134,902,624	
學前教育計畫				9,458,895	
(101)年度決算數				142,520,963	
國民教育計畫				133,485,009	
學前教育計畫				9,035,954	

臺北市地方教育發展基金－臺北市萬華區新和國民小學

40501528-67

繼續性計畫分年資金需求表

中華民國105年度

單位：新臺幣元

計畫、項目及計畫期間	計畫內容	全程計畫總金額	分 年 資 金 需 求 表							備 註
			以前年度預算數	105年度	106年度	107年度	108年度	109年度	110年度以後	
合計		33,063,638	4,560,000	800,000	13,851,819	13,851,819				
建築及設備計畫		33,063,638	4,560,000	800,000	13,851,819	13,851,819				
專案計畫		33,063,638	4,560,000	800,000	13,851,819	13,851,819				
(一) 校舍整建暨校舍新建工程(委託技術服務費)(103-107年度)	本校6棟校舍其中4棟為逾50年之建築且因耐震能力不足列入拆除，2棟氬離子含量過高有安全疑慮，故申請校舍整建暨新建工程。然因學生無法遷移他校就讀，新建工程擬採兩期進行。(一)「第一期新建工程」：於校本部拆除新生樓。興建教學大樓A區、圖書館。於新校地興建地下停車場、綜合球場之活動中心及可容納6班之幼兒園園區。(二)「第二期新建工程」：於校本部	33,063,638	4,560,000	800,000	13,851,819	13,851,819				委託技術服務費及工程管理費，99年度編列先期規劃費900,000元及101年度教育局補助規劃費160,000元。

臺北市地方教育發展基金－臺北市萬華區新和國民小學

40501528-69

固定項目明細表

中華民國105年度

單位：新臺幣元

項 目	期初餘額	本年度增加	本年度減少	期末餘額	說 明
資產	236,011,605	1,813,500		237,825,105	
土地	205,870,607			205,870,607	
房屋及建築	1,500,000	800,000		2,300,000	
機械及設備	15,203,432	748,500		15,951,932	
交通及運輸設備	1,848,456			1,848,456	
什項設備	10,113,364	229,000		10,342,364	
購建中固定資產	1,135,596			1,135,596	
電腦軟體	340,150	36,000		376,150	

註：92年度以前已提列折舊254,279元(包括機械及設備累計折舊73,689元、交通及運輸設備累計折舊5,647元、什項設備累計折舊174,943元)及已攤銷費用0元，自93年度起，本固定項目分開原則，將長期固定帳項另立帳管理(不再計提折舊及攤銷)。

