

中華民國 108 年度 4-0501528

# 臺北市總預算

臺北市政府教育局主管

臺北市地方教育發展基金

臺北市萬華區新和國民小學附屬單位預算之分預算

(特別收入基金)

臺北市萬華區新和國民小學編

# 臺北市地方教育發展基金－臺北市萬華區新和國民小學

## 目次

中華民國108年度

一、財務摘要 .....	第 1 頁
二、業務計畫及預算概要 .....	第 3 -10 頁
三、預算主要表	
(一) 基金來源、用途及餘絀預計表 .....	第 11 頁
(二) 現金流量預計表 .....	第 12 頁
四、預算明細表	
(一) 基金來源－服務收入明細表 .....	第 13 頁
(二) 基金來源－財產處分收入明細表 .....	第 14 頁
(三) 基金來源－利息收入明細表 .....	第 15 頁
(四) 基金來源－其他財產收入明細表 .....	第 16 頁
(五) 基金來源－公庫撥款收入明細表 .....	第 17 頁
(六) 基金來源－學雜費收入明細表 .....	第 18 頁
(七) 基金來源－雜項收入明細表 .....	第 19 頁
(八) 基金用途－國民教育計畫明細表 .....	第 20 -27 頁
(九) 基金用途－學前教育計畫明細表 .....	第 28 -30 頁
(十) 基金用途－一般行政管理計畫明細表 .....	第 31 -33 頁
(十一) 基金用途－建築及設備計畫明細表 .....	第 34 -36 頁
五、預算參考表	
(一) 預計平衡表 .....	第 37 頁
(二) 各項費用彙計表 .....	第 38 -43 頁
(三) 員工人數彙計表 .....	第 44 頁
(四) 用人費用彙計表 .....	第 46 -49 頁
(五) 聘用及約僱人員明細表 .....	第 50 -51 頁

# 臺北市地方教育發展基金－臺北市萬華區新和國民小學

## 目 次

中華民國108年度

(六) 單位(或計畫)成本分析表 .....	第 52 頁
(七) 5年來主要業務計畫分析表 .....	第 53 頁
(八) 繼續性計畫分年資金需求表 .....	第 54 - 55 頁
(九) 資本資產及長期負債明細表 .....	第 56 頁
(十) 各項費用分攤表 .....	第 58 - 59 頁

# 臺北市地方教育發展基金－臺北市萬華區新和國民小學

## 財務摘要

中華民國108年度

單位：新臺幣千元

項 目	本 年 度	上 年 度	比較增減數	%
經營成績：				
基金來源	555,456	175,777	379,679	216.00
基金用途	556,770	176,914	379,856	214.71
賸餘(短絀)	-1,314	-1,136	-178	--
餘絀情形：				
基金餘額	9,619	10,933	-1,314	-12.02
現金流量(註)：				
現金及約當現金之淨增(減)	-1,314	-1,136	-178	--

附註：現金流量係採現金及約當現金基礎，包括現金及自投資日起3個月內到期或清償之債權證券。

本 頁 空 白

# 業務計畫及預算概要

# 臺北市地方教育發展基金－臺北市萬華區新和國民小學

## 業務計畫及預算概要

中華民國 108 年度

### 壹、基金概況

#### 一、設立宗旨及願景：

- (一) 本校遵照憲法第 158 條及 160 條規定，教育文化應發展國民之民族精神、自治精神，國民道德與健全體格、科學及生活智能，以培養學童七大學習領域及十大基本能力。
- (二) 本校自 91 年度起依教育經費編列與管理法第 13 條規定設置「臺北市地方教育發展基金」，以促進教育健全發展，提昇教育經費運用績效。
- (三) 本校現階段以「打造一所與社區和諧共榮、促進兒童全人開展的嶄新校園」為使命，期以建構未來智慧校園之教學環境下，實現「培養‘健康’成長、‘快樂’學習且能夠‘負責、守法、感恩’的世界公民」之學校願景。

#### 二、施政重點：

- (一) 開啟多元智慧：尊重每個學生獨特的個性，以多元智慧的觀點協助他找到生命的亮點，肯定天生我才必有用，能知於學，樂於學。
- (二) 培養生活能力：因應新世紀知識社會的到來，培養學生帶得走的能力，諸如人際溝通能力、資訊能力、終身學習能力、生涯規畫能力、問題解決能力等。
- (三) 蘊育人文情懷：在溫馨開放的校園文化中，孕育人文情懷，學會尊重、包容；建構生命的價值、完成人性的開展。
- (四) 建置溫馨民主的校園文化：
  1. 以參與式管理、落實行政、教師會、家長會三者的良性互動。
  2. 以學生第一，教學優先的觀念提昇行政服務效率。
  3. 放下威權心態，開啟校園民主之風氣。
- (五) 推動適性教學：
  1. 運用小班優勢，採多元化、活潑化的教學及評量。
  2. 運用校內、外資源，加強多元學習能力。
  3. 關懷相對弱勢學生之教學及輔導。
  4. 發展資訊教育，充實學生電腦運用之知能，並提昇教師運用電腦教學之能力。

# 臺北市地方教育發展基金－臺北市萬華區新和國民小學

## 業務計畫及預算概要

中華民國 108 年度

(六) 辦理發展性的訓輔活動：

1. 辦理各項活動、競賽及展演。
2. 推動校內外學習服務。
3. 發展績優社團及校隊，如躲避球隊、桌球隊及扯鈴隊等。
4. 加強新興領域教育的辦理，並融入各科教學以收成效。

三、組織概況（另附組織系統圖）：

本校設置校長 1 人，綜理全校校務，下設教務處、學生事務處、總務處、輔導室、會計室、人事室及幼兒園等單位。

內部分層業務如下：

(一) 教務處：秉承校長之命，辦理全校教務事項。

1. 教學組：掌理課程編排、課業考查、學藝競賽、教學研究、教師進修、差假教師調代課及缺補課之查核等事項。
2. 註冊組：掌理註冊、編班、轉學、學籍保管、各項獎助學金補助及成績考查等有關學籍事項。
3. 設備組：掌理教科書編選、教學用具之管理、保管及出版學校刊物等事項。
4. 資訊組：掌理電腦設備及區域網路之管理、保管等事項。

(二) 學生事務處：秉承校長之命，辦理全校學生事務事項。

1. 訓育組：掌理訓育計畫之擬定及辦理各類訓育等活動。
2. 體育組：掌理學生體育活動、體格鍛鍊等事項。
3. 生教組：掌理學生日常生活常規，辦理交通導護各項事項。
4. 衛生組：掌理健康檢查，個人及環境衛生檢查、保健等事項。

(三) 總務處：秉承校長之命，辦理全校總務事項。

1. 事務組：掌理校舍、校具、財產、物品採購保管、工程發包、監工及驗收。
2. 出納組：掌理現金、零用金、票據、契約之保管等收支事項，辦理員工薪津發放及各項扣繳單據證明等。
3. 文書組：掌理文件收發登錄、撰擬繕校、典守學校印信、檔案保管、整理各項會議紀錄及校史等事項。

(四) 輔導室：秉承校長之命，視學生身心狀況及需求提供發展性輔導，介入性輔導或處理性輔導，並掌理學生輔導與諮商，實施適性生



## 業務計畫及預算概要

中華民國 108 年度

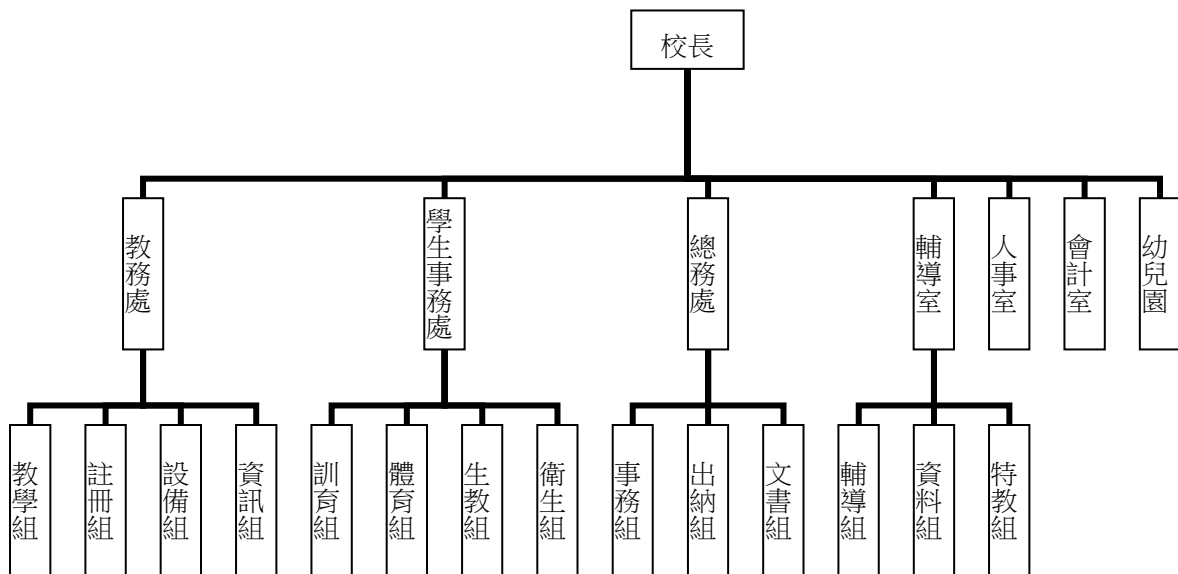
涯輔導等事項。

1. 輔導組：掌理學生個案建立、學習輔導、生活輔導、生涯輔導及兩性教育、親職教育等事項。
2. 資料組：辦理輔導資料搜集建檔、組訓愛心家長、實施測驗、社區人力整合、出版親職刊物等事項。
3. 特教組：擬訂特殊教育計畫章則、親師輔導諮詢、特教班甄選鑑別、實施各項診斷測驗、特教兒童追蹤輔導等事項。

(五) 人事室：秉承上級主計機關之監督與指導，並受校長之指揮，依法辦理人事管理查核等事項。

(六) 會計室：秉承上級人事機關之監督與指導，並受校長之指揮，依法辦理歲計、會計、統計等事項。

(七) 幼兒園：秉承校長之命，綜理園務、規劃幼兒教學、保育、環境與各項措施。



#### 四、基金歸類及屬性：

本校地方教育發展基金依據教育經費編列與管理法第 13 條規定設置，本基金為預算法第 4 條第 1 項第 2 款第 5 目所定之特別收入基金，以本府教育局為管理機關。

# 臺北市地方教育發展基金 - 臺北市萬華區新和國民小學

## 業務計畫及預算概要

中華民國 108 年度

### 貳、業務計畫

本年度業務計畫重點與預算配合情形及預期績效，詳列如下：

單位：新臺幣千元

業務計畫名稱	計畫重點內容	預算數	預 期 績 效
國民教育計畫	辦理各項教學、學生事務、圖書及輔導等業務。	128,859	1.新購運動器材、教具、圖書等各科教學設備，充實各科教材及用具。 2.革新教學方法，提高教學效能。 3.辦理教師甄選、指定活動等項目。
學前教育計畫	辦理幼兒園等業務。	12,504	1.新購教學設備，充實幼兒教材及用具。 2.辦理幼兒園各項活動，增進幼兒生活智能。
一般行政管理計畫	綜理學校總務、人事、會計等業務。	13,744	配合校務推動行政處室支援工作，進而增進校務運作。
建築及設備計畫	購置教學所需教學設備等及改善教學環境。	401,663	1.辦理各學科因應教學課程需要購置教學設備，增進教學效能。 2.校舍整體暨校舍新建工程(委託技術服務費)，為103-111年度連續性工程，總委託技術服務費3,786萬5千元，本年度編列第6年經費400萬元，餘1,732萬2千元編列於以後年度，各年資金需求詳如繼續性計畫分年資金需求表。 3.校舍整體暨校舍新建工程(工程費)，為106-111年度連續性工程，總工程費10億8,394萬2千元，本年度續編第3年經費3億9,600萬元，餘6億6,099萬2千元編列於以後年度，各年資金

臺北市地方教育發展基金 - 臺北市萬華區新和國民小學  
業務計畫及預算概要

中華民國 108 年度

			需求詳如繼續性計畫分年資金需求表。
--	--	--	-------------------

參、預算概要

一、基金來源及用途之預計：

(一) 本年度基金來源：

服務收入 5 千元、財產處分收入 3 萬 3 千元、利息收入 1 千元、其他財產收入 1 千元、公庫撥款收入 5 億 5,279 萬 6 千元、學雜費收入 239 萬元、雜項收入 23 萬元，本年度基金來源 5 億 5,545 萬 6 千元，較上年度預算數 1 億 7,577 萬 7 千元，增加 3 億 7,967 萬 9 千元，約 216.00%，主要係公庫撥款收入增編所致。

(二) 本年度基金用途：

國民教育計畫 1 億 2,885 萬 9 千元，學前教育計畫 1,250 萬 4 千元，一般行政管理計畫 1,374 萬 4 千元，建築及設備計畫 4 億 166 萬 3 千元，本年度基金用途 5 億 5,677 萬元，較上年度預算數 1 億 7,691 萬 4 千元，增加 3 億 7,985 萬 6 千元，約 214.71%，主要係續編校舍整體暨校舍新建工程經費所致。

二、基金餘絀之預計：

本年度基金來源及用途相抵後，差短 131 萬 4 千元，較上年度預算數差短 113 萬 6 千元，增加 17 萬 8 千元，約 15.67%，將移用以前基金餘額 131 萬 4 千元支應。

三、現金流量之預計：

本年度業務活動淨現金流出 131 萬 4 千元。

四、補辦預算事項：詳補辦預算明細表

(一) 購建固定資產 10 萬元

1.106 年度教育局學校設施改善準備，補助臺北市各級公立學校增設飲水機計畫，內屬設備部分移列固定資產 10 萬元。

肆、年度關鍵績效指標：

臺北市地方教育發展基金 - 臺北市萬華區新和國民小學  
業務計畫及預算概要

中華民國 108 年度

關鍵策略目標	關鍵績效指標	衡量標準	年度目標值
提升畢業生素質	國小基本學力檢測達到基礎以上學生比率	國小基本學力檢測各科達基礎總人數/各科參加測驗人數×100% 單位：%	92%

伍、前年度及上年度已過期間實施狀況及成果概述：

一、前（106）年度決算結果及績效達成情形：

（一）前年度決算結果：

- 1.基金來源：決算數 1 億 4,890 萬 2 千元，較預算數 1 億 4,755 萬 6 千元，計增加 134 萬 6 千元，約 0.91%，主要係因教育部補助收入增加所致。
- 2.基金用途：決算數 1 億 5,080 萬 4 千元，較預算數 1 億 5,050 萬 5 千元，計增加 29 萬 9 千元，約 0.20%，主要係因執行教育局補助行政暨新生樓停用搬遷至勤學樓裝修工程經費所致。

（二）前年度績效達成情形分析：

年度績效目標	衡量指標	年度目標值	績效衡量暨達成情形分析
提升畢業生素質	國小基本學力檢測各科達基礎總人數/各科參加測驗人數之比例	82%	學生參與國小基本學力檢測(國.數)人數各為 98 人；英語學力檢測人數為 26 人。 各科達基礎以上學生比例為： 國：95% 數：91% 英：84% 皆達原訂目標值。

臺北市地方教育發展基金 - 臺北市萬華區新和國民小學  
業務計畫及預算概要

中華民國 108 年度

二、上（107）年度已過期間預算執行情形及績效達成情形：

（一）上年度預算截至 107 年 5 月 31 日止執行情形：

1. 基金來源：實際執行數 9,703 萬 8 千元，較預算數 9,241 萬 5 千元，計增加 462 萬 3 千元，約 5.00%，主要係因教育局補助私立國興幼兒園轉型非營利幼兒園裝修工程經費增加所致。
2. 基金用途：實際執行數 7,152 萬 6 千元，較預算數 9,355 萬 1 千元，計減少 2,202 萬 5 千元，約 23.54%，主要係因校舍整體暨校舍新建工程之代辦機關尚未移還可核銷憑證所致。

（二）上（107）年度績效達成情形分析：

年度績效目標	衡量指標	年度目標值	績效衡量暨達成情形分析
提升畢業生素質	國小基本學力檢測各科達基礎總人數/各科參加測驗人數之比例	92%	截至 107 年 6 月 30 日(106 學年度第 2 學期止)，學生尚未參加新年度之學力檢測，但本校積極針對各科待加強指標研擬教學轉化策略及進行共備研討，將目標訂為： 國：95% 數：92% 英：92%

陸、其他：無。

# 臺北市地方教育發展基金－臺北市萬華區新和國民小學

## 補辦預算明細表

中華民國108年度

單位：新臺幣元

項 目	金額	辦理年度	說 明
合計	100,000		
購建固定資產	100,000		
購置雜項設備	100,000	106	
飲水機	100,000		教育局學校設施改善準備，補助臺北市各級公立學校增設飲水機計畫，內屬設備部分移列固定資產。

備註：各管理機關(構)依預算法第 8 8 條規定補辦預算，應確係不及編入年度預算，且因經營環境發生重大變遷或正常業務(含執行中央補助款項目)之確實需要，並經主管機關核轉本府核准先行辦理者；不具急迫性之事項，仍應儘可能納入預算辦理。

# 預算主要表

# 臺北市地方教育發展基金－臺北市萬華區新和國民小學

## 基金來源、用途及餘絀預計表

中華民國108年度

單位：新臺幣千元

前年度決算數	項 目	本年度預算數	上年度預算數	比較增減（－）
148,902	基金來源	555,456	175,777	379,679
3	勞務收入	5	5	
3	服務收入	5	5	
1,029	財產收入	35	257	-222
152	財產處分收入	33	10	23
	利息收入	1	1	
876	其他財產收入	1	246	-245
145,346	政府撥入收入	552,796	172,724	380,072
145,092	公庫撥款收入	552,796	172,724	380,072
254	政府其他撥入收入			
2,295	教學收入	2,390	2,389	1
2,295	學雜費收入	2,390	2,389	1
230	其他收入	230	402	-172
230	雜項收入	230	402	-172
150,805	基金用途	556,770	176,914	379,856
118,693	國民教育計畫	128,859	119,398	9,461
10,401	學前教育計畫	12,504	12,365	139
12,664	一般行政管理計畫	13,744	14,154	-410
9,047	建築及設備計畫	401,663	30,996	370,667
-1,903	本期賸餘(短絀)	-1,314	-1,136	-178
13,972	期初基金餘額	10,933	11,022	-89
12,069	期末基金餘額	9,619	9,886	-267

註：前年度決算數及上年度預算數細數之和與總數或略有出入，係四捨五入關係，以下各表同。



# 臺北市地方教育發展基金－臺北市萬華區新和國民小學

## 現金流量預計表

中華民國108年度

單位：新臺幣千元

項 目	本 預	年 算	度 數	說 明
業務活動之現金流量				
本期賸餘(短絀)			-1,314	
業務活動之淨現金流入(流出)			-1,314	
其他活動之現金流量				
其他活動之淨現金流入(流出)				
現金及約當現金之淨增(淨減)			-1,314	
期初現金及約當現金			17,101	
期末現金及約當現金			15,787	

註：本表係採現金及約當現金基礎，包括現金及自投資日起3個月內到期或清償之債權證券。

# 預算明細表

# 臺北市地方教育發展基金－臺北市萬華區新和國民小學

## 基金來源－服務收入明細表

中華民國108年度

單位：新臺幣元

科 目	單位	本 年 度 預 算 數			說 明
		數量 業務量	利(費)率	金 額	
合計 服務收入	人、次	10x1	500	5,000 5,000 5,000	較上年度預算數5,000元，無增減。 教師甄選報名費收入(收支對列)。

臺北市地方教育發展基金－臺北市萬華區新和國民小學

基金來源－財產處分收入明細表

中華民國108年度

單位：新臺幣元

科目	單位	本年度預算數			說明
		數量 業務量	利(費)率	金額	
合計				33,000	
財產處分收入	年	1	33,000	33,000	較上年度預算數10,000元，增加23,000元。 逾使用年限且不堪使用之財產及物品報廢變賣收入。

臺北市地方教育發展基金－臺北市萬華區新和國民小學

基金來源－利息收入明細表

中華民國108年度

單位：新臺幣元

科目	單位	本年度預算數			說明
		數量 業務量	利(費)率	金額	
合計				1,000	
利息收入	年	1	1,000	1,000	較上年度預算數778元，增加222元。 薪資專戶等利息收入。

臺北市地方教育發展基金－臺北市萬華區新和國民小學

基金來源－其他財產收入明細表

中華民國108年度

單位：新臺幣元

科目	單位	本年度預算數			說明
		數量 業務量	利(費)率	金額	
合計				1,000	
其他財產收入	年	1	1,000	1,000	較上年度預算數246,000元，減少245,000元。 校園場地開放收入(收支對列)。

# 臺北市地方教育發展基金－臺北市萬華區新和國民小學

## 基金來源－公庫撥款收入明細表

中華民國108年度

單位：新臺幣元

科 目	單位	本 年 度 預 算 數			說 明
		數量 業務量	利(費)率	金 額	
合計				552,796,000	
公庫撥款收入	年	1	552,796,000	552,796,000	較上年度預算數172,723,773元，增加380,072,227元。 市府補助款。

# 臺北市地方教育發展基金－臺北市萬華區新和國民小學

## 基金來源－學雜費收入明細表

中華民國108年度

單位：新臺幣元

科 目	單 位	本 年 度 預 算 數			說 明
		數 量 業 務 量	利(費)率	金 額	
合計				2,390,000	
學雜費收入				2,390,000	較上年度預算數2,389,200元，增加800元。
	人、學期	120x2	7,000	1,680,000	幼兒園全日班學費收入預估學生120人。
	人、學期	120x2	2,955	709,200	幼兒園全日班雜費收入預估學生120人。
	年	1	800	800	配合預算編列至千元，增列進位數800元。



臺北市地方教育發展基金－臺北市萬華區新和國民小學

基金來源－雜項收入明細表

中華民國108年度

單位：新臺幣元

科 目	單位	本 年 度 預 算 數			說 明
		數量 業務量	利(費)率	金 額	
合計				230,000	
雜項收入	年	1	230,000	230,000	較上年度預算數402,375元，減少172,375元。 數位學生證簡訊費補卡費收入等。

# 臺北市地方教育發展基金－臺北市萬華區新和國民小學

## 基金用途－國民教育計畫明細表

中華民國108年度

單位：新臺幣元

前年度 決算數	上年度 預算數	科 目	本 年 度 預 算 數	說 明
118,692,547	119,398,386	合計	128,859,000	
113,005,066	113,550,776	用人費用	122,633,000	
48,122,537	47,928,000	正式員額薪資	51,528,000	較上年度預算數47,928,000元，增加3,600,000元。
48,122,537	47,928,000	職員薪金	51,528,000	
			47,976,000	教職員52人薪金(詳用人費用彙計表)(含教育部補助導師費324,000元)。
			3,552,000	特教班教職員4人薪金(詳用人費用彙計表)(含教育部補助導師費96,000元)。
1,380,584	898,816	聘僱及兼職人員薪資	956,016	較上年度預算數898,816元，增加57,200元。
359,422		聘用人員薪金		
406,896	406,896	約僱職員薪金	406,896	
			406,896	約僱人員1人薪金(詳聘用及約僱人員明細表)。
614,266	491,920	兼職人員酬金	549,120	
			457,600	教師代課鐘點費，本校編制教師總人數64人，按9分之1計，編列8人，每人220節，總節數8人×220節=1,760節，每節260元。
			8,320	補助調整授課鐘點費之外聘教師勞、健保及勞退費用(教育部補助款)。
			83,200	補助調整授課特教教師鐘點費(教育部補助款)。
594,740	654,265	超時工作報酬	639,465	較上年度預算數654,265元，減少14,800元。
594,740	654,265	加班費	639,465	
			639,465	不休假出勤加班費。
12,068,387	13,519,862	獎金	14,509,862	較上年度預算數13,519,862元，增加990,000元。
5,618,070	7,478,000	考績獎金	8,018,000	
			7,722,000	依考績法規定核發之獎金。
			296,000	依考績法規定核發之獎金。
6,450,317	6,041,862	年終獎金	6,491,862	
			5,997,000	依規定於年節加發之獎金。
			444,000	依規定於年節加發之獎金。
			50,862	依規定於年節加發之獎金。
43,189,225	43,320,482	退休及卹償金	47,410,632	較上年度預算數43,320,482元，增加

# 臺北市地方教育發展基金－臺北市萬華區新和國民小學

## 基金用途－國民教育計畫明細表

中華民國108年度

單位：新臺幣元

前年度 決算數	上年度 預算數	科 目	本 年 度 預 算 數	說 明
41,526,605	43,320,482	職員退休及離職金	47,410,632	4,090,150元。
			4,225,104	提撥退撫基金。
			308,880	提撥退撫基金。
			24,408	提撥離職儲金。
			42,852,240	退休人員月退休金，97人*36,080元*12月=41,997,120元；退休遺族月撫慰金，4人*17,815元*12月=855,120元；合計42,852,240
1,662,620		工員退休及離職金		
7,649,593	7,229,351	福利費	7,589,025	較上年度預算數7,229,351元，增加359,674元。
4,701,410	4,239,396	分擔員工保險費	4,439,544	
			4,090,512	分擔公保、勞保、健保費。
			301,416	分擔公保、勞保、健保費。
			47,616	分擔公保、勞保、健保費。
167,500	195,000	傷病醫藥費	191,000	
			63,000	教職員健康檢查費(年滿40歲)，18人*3500元。
			128,000	教職員健康檢查費(年滿50歲)，8人*16,000元。
369,132	441,000	員工通勤交通費	478,800	
			226,800	教師上下班交通費36人*10月*1段630元。
			201,600	教師上下班交通費，16人*10月*2段1,260元。
			12,600	特教班教師上下班交通費，1人*10月*1段630元。
			37,800	特教班教職員上下班交通費，3人*10月*2段1,260元。
2,411,551	2,353,955	其他福利費	2,479,681	
			240,000	休假旅遊補助費。
			16,000	休假旅遊補助費。
			54,000	退休人員三節特別照護金(單身)，1人*3節*18,000元。
			36,000	退休人員三節慰問金，6人*1年*6,000元。
			547,500	喪葬補助費(以36,500元*5月*3人編列)。

# 臺北市地方教育發展基金－臺北市萬華區新和國民小學

## 基金用途－國民教育計畫明細表

中華民國108年度

單位：新臺幣元

前年度 決算數	上年度 預算數	科 目	本 年 度 預 算 數	說 明
			188,130	結婚補助費(以31,355元*2月*3人編列)。
			1,398,051	員工子女教育補助費。
2,814,709	2,608,794	服務費用	2,782,000	
492,541	947,572	水電費	840,308	較上年度預算數947,572元，減少107,264元。
344,536	540,990	工作場所電費	569,920	
			569,920	班級電費(基本數240,000元+32班*10,310元)。
148,005	406,582	工作場所水費	270,388	
			270,388	班級水費。
45,725	43,090	旅運費	48,360	較上年度預算數43,090元，增加5,270元。
45,725	43,090	國內旅費	48,360	
			15,810	因公市外出差旅費(30-59班按3人計)。
			32,550	畢業班校外教學隨隊人員出差旅費共4班7人*3天*1,550元。
1,187	13,000	印刷裝訂與廣告費		較上年度預算數13,000元，減少13,000元。
1,187	13,000	印刷及裝訂費		
1,246,684	951,720	修理保養及保固費	1,115,800	較上年度預算數951,720元，增加164,080元。
984,262	773,230	一般房屋修護費	954,680	
			799,680	學校校舍及其他建築物等修理(85%)。
			154,000	屋頂防漏修繕(由教育局移列)。
			1,000	校園內場地開放修繕費(收支對列)。
262,422	178,490	機械及設備修護費	161,120	
			141,120	各項教學設備及其他公用用具等之保養修護(15%)。
			20,000	電腦設備維護費(電腦專案計畫)。
659,092	259,512	一般服務費	370,832	較上年度預算數259,512元，增加111,320元。
27,331	18,432	佣金、匯費、經理費及手續費	19,872	
			19,872	委託超商代收學雜費手續費，552人*2學期*18元。
388,500	133,080	外包費	20,000	
			20,000	園藝整理(由教育局移列)。

# 臺北市地方教育發展基金－臺北市萬華區新和國民小學

## 基金用途－國民教育計畫明細表

中華民國108年度

單位：新臺幣元

前年度 決算數	上年度 預算數	科 目	本 年 度 預 算 數	說 明
133,569		計時與計件人員酬金	216,960	
			192,000	補助閩客語教學支援人員鐘點費，15人*1節*40週*320元(由教育局移列)。
			24,960	補助閩客語教學支援人員鐘點費支外聘人員勞、健保及勞退費用(由教育局移列)。
109,692	108,000	體育活動費	114,000	
			104,000	文康活動費，本校編列教師52人，每人編列2,000元。
			10,000	文康活動費，本校編列特教教師4人，約僱人員1人，合計5人，每人編列2,000元。
369,480	393,900	專業服務費	406,700	較上年度預算數393,900元，增加12,800元。
88,580	118,600	講課鐘點、稿費、出席審查及查詢費	126,600	
			7,200	集中式特教班教材編輯費，1班*12月*600元。
			7,200	身心障礙資源班教材編輯費，1班*12月*600元。
			6,000	身心障礙資源班外聘教師訓練講授鐘點費(特教班班級業務費)。
			9,000	四、五年級表演節目外聘教師指導鐘點費(運動會)。
			3,200	行為人8小時性平課程外聘教師鐘點費(性別平等教育宣導活動)。
			16,000	性平教育宣導及校園性平事件調查外聘教師鐘點費(性別平等教育宣導活動)。
			6,000	外聘教師鐘點費(小田園教育體驗實習計畫)。
			12,000	環境教育訓練外聘教師鐘點費(教師專業成長)。
			12,000	生命教育、特教、輔導等專題進修訓練外聘教師鐘點費(教師專業成長)。
			5,000	專家學者出席費(教師專業成長)。
			10,000	教師專業學習社群訓練講授內聘教師鐘點費(教師專業成長)。
			9,000	教師專業學習社群訓練講授外聘教師鐘點費(教師專業成長)。

# 臺北市地方教育發展基金－臺北市萬華區新和國民小學

## 基金用途－國民教育計畫明細表

中華民國108年度

單位：新臺幣元

前年度 決算數	上年度 預算數	科 目	本 年 度 預 算 數	說 明
			16,000	外聘教師鐘點費(由教育局移列)。
			8,000	訓練講授外聘教師鐘點費(國小家長教育成長及志工培訓)。
60,400	52,800	委託檢驗(定)試驗認證費	54,000	
			14,400	消防安全檢測費(普通班級業務費)。
			28,800	建物公共安全檢查簽證及申報費、電氣設備檢驗費及水質檢測費等(普通班級業務費)。
			10,800	飲水機水質檢驗費，9臺*1,200元。
	1,000	試務甄選費	1,000	
			1,000	教師甄選試務費用(收支對列)。
220,500	221,500	其他專業服務費	225,100	
			8,000	學童牙齒檢查費。
			45,000	工作人員午餐指導費，10人*9月*500元。
			18,900	學童午餐指導費(3-4年級)，7班*1人*9月*300元。
			10,800	學童午餐指導費(1-2年級)，12班*1人*9月*100元。
			28,800	學童午餐指導費(5-6年級)，8班*1人*9月*400元。
			20,000	學生輔導指導費。
			3,600	集中式特教班學童午餐指導費，1班*1人*9月*400元。
			3,600	身心障礙資源班學童午餐指導費，1班*1人*9月*400元。
			86,400	游泳池水電清潔維護費(4~6年級)，12班*1年*7,200元。
1,208,976	1,312,600	材料及用品費	1,421,000	
340,885	283,600	使用材料費	229,520	較上年度預算數283,600元，減少54,080元。
340,885	283,600	設備零件	229,520	
			30,000	防災頭套(由班級設備費移列)。
			30,000	體育教學器材(由班級設備費移列)。
			18,600	瑞文氏標準矩陣推理測驗平行本(SPM-P)(由班級設備費移列)。
			12,000	特教班教學教具(由特教班級設備費移列)。

# 臺北市地方教育發展基金－臺北市萬華區新和國民小學

## 基金用途－國民教育計畫明細表

中華民國108年度

單位：新臺幣元

前年度 決算數	上年度 預算數	科 目	本 年 度 預 算 數	說 明
868,091	1,029,000	用品消耗	1,820 107,100 30,000 1,191,480	教學教具(由班級設備費移列)。 電腦設備維護及管理費(電腦專案計畫)。 程式設計教學用材料(新增)。 較上年度預算數1,029,000元，增加162,480元。
12,885	28,400	辦公(事務)用品	18,900 7,200 1,200 800 5,700	集中式特教班教學用文具紙張(特教班班級業務費)。 身心障礙資源班教學用文具紙張(特教班班級業務費)。 文具用品(性別平等教育宣導活動)。 課程實施及成果用資料夾及紙張等(小田園教育體驗實習計畫)。
95,550	34,500	報章雜誌	4,000 34,500	教師甄選用文具等(收支對列)。 圖書(由班級設備費移列)。
	68,500	農業與園藝用品及環境美化費	80,500 68,500 12,000	園藝用栽培盒、肥料、種子、栽植土、菜苗等設備(小田園教育體驗實習計畫)。 園藝用栽培盒、肥料、種子、栽植土、菜苗等設備(由教育局移列)。
5,625	15,000	醫療用品(非醫療院所使用)	17,000 17,000	健康中心藥品費。
754,031	882,600	其他用品消耗	1,040,580 151,200 30,000 47,400 373,140 45,900 229,500 13,820	垃圾袋費用、消毒藥水、衛生清潔用品費、衛生紙及教室佈置費(普通班級業務費)。 兒童節慶活動費(新增)。 敬師活動費，79人*600元(新增)。 普通班教學材料費，27班*1年*13,820元。 教學用教科書，27班*1年*1,700元。 弱勢學生用教科書，135人*1年*1,700元。 身心障礙資源班教學材料費，1班*1年*13,820元。

# 臺北市地方教育發展基金－臺北市萬華區新和國民小學

## 基金用途－國民教育計畫明細表

中華民國108年度

單位：新臺幣元

前年度 決算數	上年度 預算數	科 目	本 年 度 預 算 數	說 明
			13,820	集中式特教班教學材料費，1班*1年*13,820元。
			50,000	電腦耗材(電腦專案計畫)。
			37,000	各學年趣味競賽、表演節目之競賽獎牌及用品等(運動會)。
			6,800	教職員工逾時誤餐費用(運動會)，85人次*80元。
			30,000	課後社團活動費。
			2,000	場地佈置及茶水費等(教師專業成長)。
			8,000	活動暨會議逾時誤餐費用，100人次*80元(由教育局移列)。
			2,000	場地佈置及茶水等費用(國小家長教育成長及志工培訓)。
48,000	15,500	租金、償債、利息及相關手續費	24,000	
	3,500	交通及運輸設備租金	24,000	較上年度預算數3,500元，增加20,500元。
	3,500	車租	24,000	
			4,000	校外參訪有機農場車租(小田園教育體驗實習計畫)。
			16,000	校外參訪(全日)，2次*8,000元(由教育局移列)。
			4,000	校外參訪(半日)，1次*4,000元(由教育局移列)。
48,000	12,000	雜項設備租金		較上年度預算數12,000元，減少12,000元。
48,000	12,000	雜項設備租金		
1,280,985	1,545,216	會費、捐助、補助、分攤、照護、救濟與交流活動費	1,599,000	
	10,000	捐助、補助與獎助	10,000	較上年度預算數10,000元，無增減。
	10,000	獎助學員生給與	10,000	
			10,000	教育關懷獎每校推薦1名學生獎助金。
1,280,985	1,535,216	補貼、獎勵、慰問、照護與救濟	1,589,000	較上年度預算數1,535,216元，增加53,784元。
10,800		獎勵費用		
1,270,185	1,535,216	其他補貼、獎勵、慰問、照護與救濟	1,589,000	
			1,300,000	清寒學生餐費補助，130人*20日*50元。



臺北市地方教育發展基金－臺北市萬華區新和國民小學

基金用途－國民教育計畫明細表

中華民國108年度

單位：新臺幣元

前年度 決算數	上年度 預算數	科 目	本 年 度 預 算 數	說 明
			46,000	本市市民第3胎就讀國小教育補助費，46人*1年*1,000元。
			440	配合預算編列至千元，增列進位數440元。
			242,560	補助學校午餐使用有機蔬菜或有機米計畫，758人*40週*1次*8元。
334,811	365,500	其他	400,000	
334,811	365,500	其他支出	400,000	較上年度預算數365,500元，增加34,500元。
334,811	365,500	其他	400,000	
			22,400	國小游泳檢測未通過學生暑期游泳訓練班報名費。
			126,000	執行學生路隊安全導護費及導護志工保險費，20-39班以5人計算，按5人*40週*5日*2次*63元編列。
			18,800	邀請卡、獎品等雜支(運動會)。
			138,000	學生活動費，690人*2學期*100元。
			69,000	班級自治費，690人*2學期*50元。
			5,800	農作物包材、食農教育食材等(小田園教育體驗實習計畫)。
			20,000	推動計劃所需之其他雜支(由教育局移列)。

# 臺北市地方教育發展基金－臺北市萬華區新和國民小學

## 基金用途－學前教育計畫明細表

中華民國108年度

單位：新臺幣元

前年度 決算數	上年度 預算數	科 目	本 年 度 預 算 數	說 明
10,401,474	12,365,278	合計	12,504,000	
10,164,044	12,016,912	用人費用	11,978,000	
7,114,970	8,221,860	正式員額薪資	8,221,860	較上年度預算數8,221,860元，無增減。
6,420,903	7,549,860	職員薪金	7,549,860	7,549,860 幼兒園教職員8人及教保員1人薪金(詳用人費用彙計表)(含教育部補助教保員381,980元)。
694,067	672,000	工員工資	672,000	672,000 幼兒園廚工2人工資(詳用人費用彙計表)。
37,632	69,867	超時工作報酬	69,695	較上年度預算數69,867元，減少172元。
37,632	69,867	加班費	69,695	69,695 不休假出勤加班費。
1,614,047	2,155,733	獎金	2,155,733	較上年度預算數2,155,733元，無增減。
660,080	1,128,000	考績獎金	1,128,000	1,128,000 依考績法規定核發之獎金。
953,967	1,027,733	年終獎金	1,027,733	1,027,733 依規定於年節加發之獎金。
555,093	715,296	退休及卹償金	700,416	較上年度預算數715,296元，減少14,880元。
387,997	681,696	職員退休及離職金	681,696	681,696 提撥退撫基金。
167,096	33,600	工員退休及離職金	18,720	18,720 提撥勞工退休準備金。
842,302	854,156	福利費	830,296	較上年度預算數854,156元，減少23,860元。
710,162	736,416	分擔員工保險費	728,556	728,556 分擔公保、勞保、健保費。
1,620	2,580	傷病醫藥費	2,580	1,720 幼兒園廚工健康檢查費，2人*860元。 860 幼兒園教保人員健康檢查費(每2人編1人)，1人*860元。
98,520	83,160	員工通勤交通費	83,160	83,160 幼兒園教職員工上下班交通費，11人*12月*1段630元。
32,000	32,000	其他福利費	16,000	16,000 休假旅遊補助費。

# 臺北市地方教育發展基金－臺北市萬華區新和國民小學

## 基金用途－學前教育計畫明細表

中華民國108年度

單位：新臺幣元

前年度 決算數	上年度 預算數	科 目	本 年 度 預 算 數	說 明
59,442	65,956	服務費用	66,000	
18,942	25,456	一般服務費	25,456	較上年度預算數25,456元，無增減。
942	3,456	佣金、匯費、經理費及手續費	3,456	
			3,456	委託超商代收學雜費手續費，96人*2學期*18元。
18,000	22,000	體育活動費	22,000	
			6,000	文康活動費，本校編列契約進用教保員1人、廚工2人，合計3人，每人編列2,000元(上述人員係幼托整合前得編列文康活動費之人員)。
			16,000	文康活動費，本校編列教師8人，每人編列2,000元。
40,500	40,500	專業服務費	40,544	較上年度預算數40,500元，增加44元。
40,500	40,500	其他專業服務費	40,544	
			44	配合預算編列至千元，增列進位數44元。
			4,500	教保員午餐指導費，1人*9月*500元。
			36,000	幼兒園學童午餐指導費，4班*2人*9月*500元。
61,300	33,900	材料及用品費	70,000	
50,500	5,100	使用材料費	41,200	較上年度預算數5,100元，增加36,100元。
50,500	5,100	設備零件	41,200	
			22,500	音響(由幼兒園班級設備費移列)(新增)。
			18,700	幼兒園教學教具(由幼兒園班級設備費移列)(新增)。
10,800	28,800	用品消耗	28,800	較上年度預算數28,800元，無增減。
10,800	28,800	其他用品消耗	28,800	
			28,800	垃圾袋費用、消毒藥水、衛生清潔用品費、衛生紙及教室佈置費(幼兒園班級業務費)。
46,532	152,510	會費、捐助、補助、分攤、照護、救濟與交流活動費	294,000	
46,532	152,510	補貼、獎勵、慰問、照護與救濟	294,000	較上年度預算數152,510元，增加141,490元。
46,532	152,510	其他補貼、獎勵、慰問、照護與救濟	294,000	

# 臺北市地方教育發展基金－臺北市萬華區新和國民小學

## 基金用途－學前教育計畫明細表

中華民國108年度

單位：新臺幣元

前年度 決算數	上年度 預算數	科 目	本 年 度 預 算 數	說 明
			8	配合預算編列至千元，增列進位數8元。
			36,180	危機家庭幼生餐點費補助，2人*9月*2,010元。
			232,660	低收入戶家庭幼生月費補助，10人*2學期*11,633元。
			25,152	補助學校午餐使用有機蔬菜或有機米計畫，131人*40週*1次*4.8元(新增)。
70,156	96,000	其他	96,000	
70,156	96,000	其他支出	96,000	較上年度預算數96,000元，無增減。
70,156	96,000	其他	96,000	
			96,000	幼兒導護費。

# 臺北市地方教育發展基金－臺北市萬華區新和國民小學

## 基金用途－一般行政管理計畫明細表

中華民國108年度

單位：新臺幣元

前年度 決算數	上年度 預算數	科 目	本 年 度 預 算 數	說 明
12,664,069	14,153,871	合計	13,744,000	
10,720,450	12,017,279	用人費用	11,499,000	
6,785,406	7,980,000	正式員額薪資	7,608,000	較上年度預算數7,980,000元，減少372,000元。
5,631,010	6,876,000	職員薪金	6,876,000	6,876,000 教職員9人薪金(詳用人費用彙計表)。
1,097,263	1,104,000	工員工資	732,000	732,000 工員2人工資(詳用人費用彙計表)。
57,133		警餉		
18,511		聘僱及兼職人員薪資		
18,511		兼職人員酬金		
272,376	419,799	超時工作報酬	388,204	較上年度預算數419,799元，減少31,595元。
272,376	419,799	加班費	388,204	366,004 不休假出勤加班費。 22,200 校園安全校內同仁例假日人力支援。
2,035,814	1,962,500	獎金	1,885,000	較上年度預算數1,962,500元，減少77,500元。
1,052,430	965,000	考績獎金	934,000	934,000 依考績法規定核發之獎金。
983,384	997,500	年終獎金	951,000	951,000 依規定於年節加發之獎金。
663,847	639,264	退休及卹償金	642,624	較上年度預算數639,264元，增加3,360元。
495,866	584,064	職員退休及離職金	584,064	584,064 提撥退撫基金。
167,981	55,200	工員退休及離職金	58,560	58,560 提撥勞工退休準備金。
944,496	1,015,716	福利費	975,172	較上年度預算數1,015,716元，減少40,544元。
649,191	705,396	分擔員工保險費	663,972	663,972 分擔公保、勞保、健保費。
93,018	166,320	員工通勤交通費	151,200	15,120 職員、技工、工友上下班交通費，2人*12月*1段630元。 136,080 職員、技工、工友上下班交通費，9人*12月

# 臺北市地方教育發展基金－臺北市萬華區新和國民小學

## 基金用途－一般行政管理計畫明細表

中華民國108年度

單位：新臺幣元

前年度 決算數	上年度 預算數	科 目	本 年 度 預 算 數	說 明
202,287	144,000	其他福利費	160,000	*2段1,260元。
			160,000	休假旅遊補助費。
1,676,783	1,868,312	服務費用	1,951,000	
89,555	105,000	郵電費	104,784	較上年度預算數105,000元，減少216元。
89,555	105,000	電話費	104,784	
			100,000	電話費(統籌業務費)。
			4,784	校園安全保全專線電話費用等。
8,310		旅運費		
8,310		其他旅運費		
1,135,767	1,238,512	一般服務費	1,291,416	較上年度預算數1,238,512元，增加52,904元。
1,114,767	1,214,512	外包費	1,269,416	
			1,069,416	校警勞務外包費。
			200,000	消化超額職工5人(技工、工友)業務外包費。
21,000	24,000	體育活動費	22,000	
			22,000	文康活動費，本校編列教職員9人、工員2人，合計11人，每人編列2,000元。
371,151	452,800	專業服務費	482,800	較上年度預算數452,800元，增加30,000元。
371,151	452,800	其他專業服務費	482,800	
			482,800	校園安全機械定點、機動巡邏等保全費用。
72,000	72,000	公共關係費	72,000	較上年度預算數72,000元，無增減。
72,000	72,000	公共關係費	72,000	
			72,000	校長特別費，12月*6,000元。
265,836	267,280	材料及用品費	293,000	
1,500		使用材料費		
1,500		設備零件		
264,336	267,280	用品消耗	293,000	較上年度預算數267,280元，增加25,720元。
263,136	267,280	辦公(事務)用品	293,000	
			292,360	統籌業務費計算如下：普通班27班、特教專班1班、附設幼兒園4班，1,290元*15班*12月=232,200元，810元*15班*12月=145,800元，640元*2班*12月=15,360元，以上合計

# 臺北市地方教育發展基金－臺北市萬華區新和國民小學

## 基金用途－一般行政管理計畫明細表

中華民國108年度

單位：新臺幣元

前年度 決算數	上年度 預算數	科 目	本 年 度 預 算 數	說 明
				393,360元，除依實際需求移列電話費100,000元及會費1,000元外，其餘如列數。
			640	配合預算編列至千元，增列進位數640元。
1,200		其他用品消耗		
1,000	1,000	會費、捐助、補助、分攤、照護、救濟與交流活動費	1,000	
1,000	1,000	會費	1,000	較上年度預算數1,000元，無增減。
1,000	1,000	職業團體會費	1,000	
			1,000	護理師1人公會會費(統籌業務費)。

# 臺北市地方教育發展基金－臺北市萬華區新和國民小學

## 基金用途－建築及設備計畫明細表

中華民國108年度

單位：新臺幣元

前年度 決算數	上年度 預算數	科 目	本 年 度 預 算 數	說 明
9,046,763	30,996,000	合計	401,663,000	
9,046,763	30,996,000	購建固定資產、無形資產及非理財 目的之長期投資	401,663,000	
4,019,487	30,960,000	購建固定資產	401,627,000	
2,450,256	30,000,000	專案計畫	400,000,000	
2,450,256	30,000,000	繼續性計畫	400,000,000	
2,450,256	3,950,000	(一) 校舍整建暨校舍新 建工程(委託技術服務費)	4,000,000	本工程由本校主辦，為103-111 年度連續性工程，總委託技術 服務費為51,962,862元，依參建 比例分攤，本校分攤比例為 72.87%，共計分攤委託技術服 務費37,865,338元，除以前年度 編列16,542,500元，本年度續編 列第6年經費4,000,000元，餘 17,322,838元編列於以後年度， 各年度資金需求詳如繼續性計 畫分年資金需求表。
2,450,256	3,950,000	擴充改良房屋建築及設 備	4,000,000	4,000,000 一、委託技術服務費。
	26,050,000	(二) 校舍整建暨校舍新 建工程(工程費)	396,000,000	本工程由本校主辦，為106-111 年度連續性工程，總工程費 1,487,500,752元，其中施工費 1,476,919,645元，工程管理費 10,581,107元，依參建比例分攤 ，本校分攤比例為72.87%，共 計分攤施工費1,076,231,345元 ，工程管理費7,710,453元，除 以前年度編列26,950,000元，本 年度續編列第3年經費 396,000,000元，餘660,991,798 元編列於以後年度，各年度資 金需求詳如繼續性計畫分年資 金需求表。
	26,050,000	擴充改良房屋建築及設 備	396,000,000	
			395,000,000	一、施工費
			395,000,000	施工費。



# 臺北市地方教育發展基金－臺北市萬華區新和國民小學

## 基金用途－建築及設備計畫明細表

中華民國108年度

單位：新臺幣元

前年度 決算數	上年度 預算數	科 目	本 年 度 預 算 數	說 明
			1,000,000	二、工程管理費。
1,569,231	960,000	一般建築及設備計畫	1,627,000	
661,560		校舍整建暨校舍新建工程		
661,560		擴充改良房屋建築及設備		
		班級設備	264,000	
		購置機械及設備	119,000	
			42,000	新購關防機1臺。
			45,000	汰舊換新健康中心視力檢查器1臺。
			32,000	新購單眼相機1臺。
		購置雜項設備	145,000	
			25,000	汰舊換新校長室變頻冰箱1臺。
			120,000	新購一對一分離式冷氣機(6KW變頻含安裝)3臺。
		特殊班設備	20,000	
		購置雜項設備	20,000	
			20,000	汰舊換新特教班洗衣機1臺。
		資訊設備	1,307,000	
		購置機械及設備	1,307,000	
			100,000	汰舊換新網路及資訊周邊設備(電腦專案計畫)。
			132,000	新購平板電腦11臺*12,000元(電腦專案計畫)。
			1,075,000	汰舊換新教學及行政用個人電腦43部*25,000元(電腦專案計畫)。
		幼兒園設備	36,000	
		購置機械及設備	36,000	
			36,000	新購類單眼數位相機3臺。
907,671	960,000	校園設備		
651,760	685,000	購置機械及設備		
	32,500	購置交通及運輸設備		
255,911	242,500	購置雜項設備		
36,000	36,000	購置無形資產	36,000	

# 臺北市地方教育發展基金－臺北市萬華區新和國民小學

## 基金用途－建築及設備計畫明細表

中華民國108年度

單位：新臺幣元

前年度 決算數	上年度 預算數	科 目	本 年 度 預 算 數	說 明
36,000	36,000	一般建築及設備計畫	36,000	
36,000	36,000	資訊設備	36,000	
36,000	36,000	購置電腦軟體	36,000	
			36,000	電腦教學軟體費(電腦專案計畫)。
4,991,276		遞延支出		
4,991,276		一般建築及設備計畫		
4,991,276		校園整修工程		
62,600		遞延修繕房屋建築支出		
4,928,676		其他遞延支出		

# 預 算 參 考 表

# 臺北市地方教育發展基金－臺北市萬華區新和國民小學

## 預計平衡表

中華民國108年12月31日

單位：新臺幣千元

106年(前年) 12月31日 決算數	科 目	108年12月31日 預計數	107年12月31日 預計數	比較增減(-)
661,255	資產合計	658,806	660,120	-1,314
661,255	資產	658,806	660,120	-1,314
19,728	流動資產	17,278	18,592	-1,314
18,237	現金	15,787	17,101	-1,314
18,237	銀行存款	15,787	17,101	-1,314
1,491	預付款項	1,491	1,491	
1,491	預付費用	1,491	1,491	
4,842	投資、長期應收款項、貸墊款及準備金	4,842	4,842	
4,842	準備金	4,842	4,842	
3,344	退休及離職準備金	3,344	3,344	
1,498	其他準備金	1,498	1,498	
636,686	其他資產	636,686	636,686	
636,686	什項資產	636,686	636,686	
59	暫付及待結轉帳項	59	59	
636,627	代管資產	636,627	636,627	
661,255	負債及基金餘額合計	658,806	660,120	-1,314
649,186	負債	649,187	649,187	
8,681	流動負債	8,682	8,682	
8,681	應付款項	8,682	8,682	
8,527	應付代收款	8,527	8,527	
155	應付費用	155	155	
	預收款項			
	預收收入			
640,505	其他負債	640,505	640,505	
640,505	什項負債	640,505	640,505	
533	存入保證金	533	533	
3,344	應付退休及離職金	3,344	3,344	
636,627	應付代管資產	636,627	636,627	
1	暫收及待結轉帳項	1	1	
12,069	基金餘額	9,619	10,933	-1,314
12,069	基金餘額	9,619	10,933	-1,314
12,069	基金餘額	9,619	10,933	-1,314
12,069	累積餘額	9,619	10,933	-1,314

註：1.信託代理與保證資產(負債)前年度決算數270,982元，上年度調整後預計數270,982元，本年度預計數270,982元。2.或有資產(負債)0元。3.本基金自93年度起，本固定項目分開原則，將屬長期固定帳項，包括固定資產829,401,958元，無形資產90,834元及長期債務0元等，另立帳類管理，詳資本資產及長期負債明細表。

## 臺北市地方教育發展基金一

## 各項費用

中華民國

前年度 決算數	上年度 預算數	計畫別		合計	國民教育計畫
		用途別科目			
150,804,853	176,913,535	合計		556,770,000	128,859,000
133,889,560	137,584,967	用人費用		146,110,000	122,633,000
62,022,913	64,129,860	正式員額薪資		67,357,860	51,528,000
60,174,450	62,353,860	職員薪金		65,953,860	51,528,000
1,791,330	1,776,000	工員工資		1,404,000	
57,133		警餉			
1,399,095	898,816	聘僱及兼職人員薪資		956,016	956,016
359,422		聘用人員薪金			
406,896	406,896	約僱職員薪金		406,896	406,896
632,777	491,920	兼職人員酬金		549,120	549,120
904,748	1,143,931	超時工作報酬		1,097,364	639,465
904,748	1,143,931	加班費		1,097,364	639,465
15,718,248	17,638,095	獎金		18,550,595	14,509,862
7,330,580	9,571,000	考績獎金		10,080,000	8,018,000
8,387,668	8,067,095	年終獎金		8,470,595	6,491,862
44,408,165	44,675,042	退休及卹償金		48,753,672	47,410,632
42,410,468	44,586,242	職員退休及離職金		48,676,392	47,410,632
1,997,697	88,800	工員退休及離職金		77,280	
9,436,391	9,099,223	福利費		9,394,493	7,589,025
6,060,763	5,681,208	分擔員工保險費		5,832,072	4,439,544
169,120	197,580	傷病醫藥費		193,580	191,000
560,670	690,480	員工通勤交通費		713,160	478,800
2,645,838	2,529,955	其他福利費		2,655,681	2,479,681
4,550,934	4,543,062	服務費用		4,799,000	2,782,000
492,541	947,572	水電費		840,308	840,308
344,536	540,990	工作場所電費		569,920	569,920
148,005	406,582	工作場所水費		270,388	270,388
89,555	105,000	郵電費		104,784	
89,555	105,000	電話費		104,784	
54,035	43,090	旅運費		48,360	48,360
45,725	43,090	國內旅費		48,360	48,360

# 臺北市萬華區新和國民小學

## 彙計表

108年度

單位：新臺幣元

學前教育計畫	一般行政管理計畫	建築及設備計畫			
12,504,000	13,744,000	401,663,000			
11,978,000	11,499,000				
8,221,860	7,608,000				
7,549,860	6,876,000				
672,000	732,000				
69,695	388,204				
69,695	388,204				
2,155,733	1,885,000				
1,128,000	934,000				
1,027,733	951,000				
700,416	642,624				
681,696	584,064				
18,720	58,560				
830,296	975,172				
728,556	663,972				
2,580					
83,160	151,200				
16,000	160,000				
66,000	1,951,000				
	104,784				
	104,784				

臺北市地方教育發展基金一

各項費用

中華民國

前年度 決算數	上年度 預算數	計畫別 用途別科目	合計	國民教育計畫
8,310		其他旅運費		
1,187	13,000	印刷裝訂與廣告費		
1,187	13,000	印刷及裝訂費		
1,246,684	951,720	修理保養及保固費	1,115,800	1,115,800
984,262	773,230	一般房屋修護費	954,680	954,680
262,422	178,490	機械及設備修護費	161,120	161,120
1,813,801	1,523,480	一般服務費	1,687,704	370,832
28,273	21,888	佣金、匯費、經理費及手續費	23,328	19,872
1,503,267	1,347,592	外包費	1,289,416	20,000
133,569		計時與計件人員酬金	216,960	216,960
148,692	154,000	體育活動費	158,000	114,000
781,131	887,200	專業服務費	930,044	406,700
88,580	118,600	講課鐘點、稿費、出席審查及查詢費	126,600	126,600
60,400	52,800	委託檢驗(定)試驗認證費	54,000	54,000
	1,000	試務甄選費	1,000	1,000
632,151	714,800	其他專業服務費	748,444	225,100
72,000	72,000	公共關係費	72,000	
72,000	72,000	公共關係費	72,000	
1,536,112	1,613,780	材料及用品費	1,784,000	1,421,000
392,885	288,700	使用材料費	270,720	229,520
392,885	288,700	設備零件	270,720	229,520
1,143,227	1,325,080	用品消耗	1,513,280	1,191,480
276,021	295,680	辦公(事務)用品	311,900	18,900
95,550	34,500	報章雜誌	34,500	34,500
	68,500	農業與園藝用品及環境美化費	80,500	80,500
5,625	15,000	醫療用品(非醫療院所使用)	17,000	17,000
766,031	911,400	其他用品消耗	1,069,380	1,040,580
48,000	15,500	租金、償債、利息及相關手續費	24,000	24,000
	3,500	交通及運輸設備租金	24,000	24,000
	3,500	車租	24,000	24,000
48,000	12,000	雜項設備租金		

# 臺北市萬華區新和國民小學

## 彙計表

108年度

單位：新臺幣元

學前教育計畫	一般行政管理計畫	建築及設備計畫			
25,456	1,291,416				
3,456					
	1,269,416				
22,000	22,000				
40,544	482,800				
40,544	482,800				
	72,000				
	72,000				
70,000	293,000				
41,200					
41,200					
28,800	293,000				
	293,000				
28,800					



## 臺北市地方教育發展基金一

## 各項費用

中華民國

前年度 決算數	上年度 預算數	計畫別	合計	國民教育計畫
		用途別科目		
48,000	12,000	雜項設備租金		
9,046,763	30,996,000	購建固定資產、無形資產及非理財目的 之長期投資	401,663,000	
4,019,487	30,960,000	購建固定資產	401,627,000	
3,111,816	30,000,000	擴充改良房屋建築及設備	400,000,000	
651,760	685,000	購置機械及設備	1,462,000	
	32,500	購置交通及運輸設備		
255,911	242,500	購置雜項設備	165,000	
36,000	36,000	購置無形資產	36,000	
36,000	36,000	購置電腦軟體	36,000	
4,991,276		遞延支出		
62,600		遞延修繕房屋建築支出		
4,928,676		其他遞延支出		
1,328,517	1,698,726	會費、捐助、補助、分攤、照護、救濟 與交流活動費	1,894,000	1,599,000
1,000	1,000	會費	1,000	
1,000	1,000	職業團體會費	1,000	
	10,000	捐助、補助與獎助	10,000	10,000
	10,000	獎助學員生給與	10,000	10,000
1,327,517	1,687,726	補貼、獎勵、慰問、照護與救濟	1,883,000	1,589,000
10,800		獎勵費用		
1,316,717	1,687,726	其他補貼、獎勵、慰問、照護與救 濟	1,883,000	1,589,000
404,967	461,500	其他	496,000	400,000
404,967	461,500	其他支出	496,000	400,000
404,967	461,500	其他	496,000	400,000

# 臺北市萬華區新和國民小學

## 彙計表

108年度

單位：新臺幣元

學前教育計畫	一般行政管理計畫	建築及設備計畫			
		401,663,000			
		401,627,000			
		400,000,000			
		1,462,000			
		165,000			
		36,000			
		36,000			
294,000	1,000				
	1,000				
	1,000				
294,000					
294,000					
96,000					
96,000					
96,000					

臺北市地方教育發展基金－臺北市萬華區新和國民小學

員工人數彙計表

中華民國108年度

單位：人

計 畫 及 項 目	上年度最高可 進用員額數	本年度 增減(-)數	本年度最高可 進用員額數	說 明
合計	77	2	79	
國民教育計畫部分	54	3	57	
正式職員	53	3	56	
臨時職員	1		1	
學前教育計畫部分	11		11	
正式職員	9		9	
正式工員	2		2	
一般行政管理計畫部分	12	-1	11	
正式職員	9		9	
正式工員	3	-1	2	

註：1.本校外包費編列校警勞務外包費2人106萬9,416元。

本 頁 空 白

臺北市地方教育發展基金一

用人費用

中華民國

計畫及項目	合計	正式 員額 薪資	聘僱 人員 薪資	超時 工作 報酬	津貼	獎 金		
						年終獎金	考績獎金	其他
合計	146,110,000	67,357,860	406,896	1,097,364		8,470,595	10,080,000	
國民教育計畫	122,633,000	51,528,000	406,896	639,465		6,491,862	8,018,000	
職員薪金	51,528,000	51,528,000						
約僱職員薪金	406,896		406,896					
兼職人員酬金	549,120							
加班費	639,465			639,465				
考績獎金	8,018,000						8,018,000	
年終獎金	6,491,862					6,491,862		
職員退休及離職金	47,410,632							
分擔員工保險費	4,439,544							
傷病醫藥費	191,000							
員工通勤交通費	478,800							
其他福利費	2,479,681							
學前教育計畫	11,978,000	8,221,860		69,695		1,027,733	1,128,000	
職員薪金	7,549,860	7,549,860						
工員工資	672,000	672,000						
加班費	69,695			69,695				
考績獎金	1,128,000						1,128,000	
年終獎金	1,027,733					1,027,733		
職員退休及離職金	681,696							

# 臺北市萬華區新和國民小學

## 彙計表

108年度

單位：新臺幣元

退休及卹償金		資遣費	福 利 費					提繳費	兼任 人員 用人 費用
退休金	卹償金		分擔 保險費	傷病 醫藥費	提撥 福利金	員工通勤 交通費	其他		
48,753,672			5,832,072	193,580		713,160	2,655,681		549,120
47,410,632			4,439,544	191,000		478,800	2,479,681		549,120
47,410,632			4,439,544	191,000		478,800	2,479,681		549,120
700,416			728,556	2,580		83,160	16,000		
681,696									

臺北市地方教育發展基金一

用人費用

中華民國

計畫及項目	合計	正式 員額 薪資	聘僱 人員 薪資	超時 工作 報酬	津貼	獎 金		
						年終獎金	考績獎金	其他
工員退休 及離職金	18,720							
分擔員工 保險費	728,556							
傷病醫藥 費	2,580							
員工通勤 交通費	83,160							
其他福利 費	16,000							
一般行政管 理計畫	11,499,000	7,608,000		388,204		951,000	934,000	
職員薪金	6,876,000	6,876,000						
工員工資	732,000	732,000						
加班費	388,204			388,204				
考績獎金	934,000						934,000	
年終獎金	951,000					951,000		
職員退休 及離職金	584,064							
工員退休 及離職金	58,560							
分擔員工 保險費	663,972							
員工通勤 交通費	151,200							
其他福利 費	160,000							

註：1.本表不包含臨時工員薪津。

2.本表兼任人員用人費用，係學校教職員兼課或請假代課鐘點費。3.108年度外包費編列校警勞務外包費2人106萬9,416元。

# 臺北市萬華區新和國民小學

## 彙計表

108年度

單位：新臺幣元

退休及卹償金		資遣費	福 利 費					提繳費	兼任人員用人費用
退休金	卹償金		分擔保險費	傷病醫藥費	提撥福利金	員工通勤交通費	其他		
18,720			728,556	2,580		83,160			
642,624			663,972			151,200	16,000		
584,064							160,000		
58,560			663,972			151,200			
							160,000		



臺北市地方教育發展基金一

聘用及約僱

中華民國

區分及職稱	人數	擔任工作	聘用或約僱起訖期間	薪點	年需經費
合計	1				545,782
約僱人員小計	1				545,782
約僱人員(280)	1	協助特教班教學、生活輔導及家長連繫事宜	108/1/1-108/12/31	280	545,782

# 臺北市萬華區新和國民小學

## 人員明細表

108年度

單位：新臺幣元

月					支	經費來源 及其科目
小計	折合 金額	勞保 保險費	健康 保險費	離職 儲金		
33,908	33,908				國民教育計畫	

# 臺北市地方教育發展基金－臺北市萬華區新和國民小學

## 單位（或計畫）成本分析表

中華民國108年度

單位：新臺幣千元

計 畫 別	單 位	單位成本(元)或 平均利(費)率	數 量	預 算 數	說 明
合計				556,770	
國民教育計畫				128,859	
學前教育計畫				12,504	
一般行政管理計畫				13,744	
建築及設備計畫				401,663	

# 臺北市地方教育發展基金－臺北市萬華區新和國民小學

## 5年來主要業務計畫分析表

中華民國108年度

單位：新臺幣千元

年度及項目	單位	數量	單位成本(元)或 平均利(費)率	金額	說明
(本)年度預算數					
國民教育計畫				128,859	
學前教育計畫				12,504	
(上)年度預算數					
國民教育計畫				119,398	
學前教育計畫				12,365	
(前)年度決算數					
國民教育計畫				118,693	
學前教育計畫				10,401	
(105)年度決算數					
國民教育計畫				128,061	
學前教育計畫				11,065	
(104)年度決算數					
國民教育計畫				129,914	
學前教育計畫				11,546	

計畫、項目 及計畫期間	計畫內容	全程計畫 總金額	分 年	
			以前年度 預算數	108年度
合計		1,121,807,136	43,492,500	400,000,000
建築及設備計畫		1,121,807,136	43,492,500	400,000,000
專案計畫		1,121,807,136	43,492,500	400,000,000
(一) 校舍整建暨校舍 新建工程(委託技術服務 費) (103-111年度)	本校6棟校舍其中4棟為逾 50年之建築且因耐震能力 不足列入拆除，2棟氬離 子含量過高有安全疑慮， 故申請校舍整建暨新建工 程。新建工程擬採兩期進 行。(一)「第一期新建 工程」：於校本部拆除新 生樓。興建教學大樓A區 、圖書館。於新校地興建 地下停車場、綜合球場之 活動中心及可容納6班之 幼兒園園區。(二)「第 二期新建工程」：於校本 部拆除行政樓、勤學樓。 興建行政辦公、科任教室 所在之教學大樓B區、空 橋並完成操場及跑道的興 建(興建經費由停管處及 教育局分攤)。	37,865,338	16,542,500	4,000,000
(二) 校舍整建暨校舍 新建工程(工程費) (106-111年度)	本校6棟校舍其中4棟為逾 50年之建築且因耐震能力 不足列入拆除，2棟氬離 子含量過高有安全疑慮， 故申請校舍整建暨新建工 程。新建工程擬採兩期進 行。(一)「第一期工程 」：校本部拆除新生、行 政樓，興建教學大樓、圖 書館，另於新校地興建活 動中心及六班之幼兒園園 區。配合新生、行政樓停 用，105學年度員工及學 生將移至勤學樓上課，待 第一期工程完工再遷回新 校舍以進行第二期工程。 (二)「第二期新建工程 」：校本部拆除勤學樓， 興建行政大樓及連接活動 中心之空橋，並由停管處 參建地下三層停車場及完 成操場及跑道興建。(興 建經費由停管處及教育局 分攤)	1,083,941,798	26,950,000	396,000,000

# 臺北市萬華區新和國民小學

## 年資金需求表

108年度

單位：新臺幣元

資 金 需 求 表					備 註
109年度	110年度	111年度	112年度	113年度以後	
107,300,000	211,600,000	359,414,636			以前年度預算數包括99年度編列先期規劃費900,000元及101年度教育局補助規劃費160,000元，103年度1,800,000元，104年度1,350,000元，105年度650,000元，105年度補辦預算262,500元，106年度7,470,000元，107年度3,950,000元。
107,300,000	211,600,000	359,414,636			
107,300,000	211,600,000	359,414,636			
1,800,000	5,100,000	10,422,838			
105,500,000	206,500,000	348,991,798			以前年度預算數包括，105以前年度編列工程管理費500,000元，106年度400,000元，107年度26,050,000元。

# 臺北市地方教育發展基金－臺北市萬華區新和國民小學

## 資本資產及長期負債明細表

中華民國108年度

單位：新臺幣千元

項 目	取得成本/ 舉債數	以前年度累 計折舊(耗)/ 長期投資評 價/未攤銷溢 (折)價	本 年 度 變 動				主要增減 原因說明	本年度累計折 舊(耗)/長期投 資評價變動數 /攤銷數	期末餘額
			增加		減少				
			金額	類型	金額	類型			
資產	450,684	20,750	401,663				2,104	829,493	
土地	385,203							385,203	
土地改良物	3,523	2,099					212	1,213	
房屋及建築	30,000		400,000	增置				430,000	
機械及設備	13,097	9,610	1,462	增置			1,441	3,507	
交通及運輸 設備	1,770	1,510					74	185	
雜項設備	8,326	7,163	165	增置			352	976	
購建中固定 資產	8,317							8,317	
電腦軟體	448	369	36	增置			24	91	

本 頁 空 白



臺北市地方教育發展基金一

各項費用

中華民國

科目名稱	預定完成 工作總數		合辦單位	分攤方式	分攤 比率 %	總經費
	單位	數量				
建築及設備計畫						1,539,463,614
校舍整建暨校舍新建 工程						1,539,463,614
	平方公尺	25,116.00	臺北市萬華區新和國民小學	按樓地板面積比例分攤	72.87	1,121,807,136
	平方公尺	9,349.00	臺北市停車管理工程處	按樓地板面積比例分攤	27.13	417,656,478

# 臺北市萬華區新和國民小學

## 分攤表

108年度

單位：新臺幣元

分 攤 標 準				說 明
設 備 及 投 資				
合計	施工費用	工程管理費	委外費用	
481,700,000	475,000,000	1,300,000	5,400,000	主辦。
481,700,000	475,000,000	1,300,000	5,400,000	
400,000,000	395,000,000	1,000,000	4,000,000	
81,700,000	80,000,000	300,000	1,400,000	