

中華民國 112 年度 4-0501528

臺北市總預算案

臺北市政府教育局主管

臺北市地方教育發展基金

臺北市萬華區新和國民小學附屬單位預算之分預算

(特別收入基金)

臺北市萬華區新和國民小學編

臺北市地方教育發展基金－臺北市萬華區新和國民小學

目 次

中華民國112年度

一、財務摘要	第 1 頁
二、業務計畫及預算概要	第 3 -12 頁
三、預算主要表	
(一) 基金來源、用途及餘絀預計表	第 13 頁
(二) 現金流量預計表	第 14 頁
四、預算明細表	
(一) 基金來源－服務收入明細表	第 15 頁
(二) 基金來源－財產處分收入明細表	第 16 頁
(三) 基金來源－其他財產收入明細表	第 17 頁
(四) 基金來源－公庫撥款收入明細表	第 18 頁
(五) 基金來源－學雜費收入明細表	第 19 頁
(六) 基金來源－雜項收入明細表	第 20 頁
(七) 基金用途－國民教育計畫明細表	第 21 -28 頁
(八) 基金用途－學前教育計畫明細表	第 29 -30 頁
(九) 基金用途－一般行政管理計畫明細表	第 31 頁
(十) 基金用途－建築及設備計畫明細表	第 32 -34 頁
五、預算參考表	
(一) 預計平衡表	第 37 頁
(二) 各項費用彙計表	第 38 -43 頁
(三) 員工人數彙計表	第 44 頁
(四) 用人費用彙計表	第 46 -47 頁
(五) 聘用及約僱人員明細表	第 48 -49 頁
(六) 單位（或計畫）成本分析表	第 50 頁

臺北市地方教育發展基金－臺北市萬華區新和國民小學

目 次

中華民國112年度

(七) 5年來主要業務計畫分析表	第 51 頁
(八) 繼續性計畫分年資金需求表	第 52 –53 頁
(九) 資本資產明細表	第 54 頁
(十) 各項費用分攤表	第 56 –57 頁

臺北市地方教育發展基金－臺北市萬華區新和國民小學

財務摘要

中華民國112年度

單位：新臺幣千元

項 目	本 年 度	上 年 度	比較增減數	%
經營成績：				
基金來源	514,025	284,187	229,838	80.88
基金用途	517,682	289,925	227,757	78.56
賸餘(短絀)	-3,657	-5,738	2,081	--
餘絀情形：				
基金餘額	21,014	24,671	-3,657	-14.82
現金流量(註)：				
現金及約當現金之淨增(減)	-3,657	-5,738	2,081	--

附註：現金流量係採現金及約當現金基礎，包括現金及自投資日起3個月內到期或清償之債權證券。

本 頁 空 白

業務計畫及預算概要

臺北市地方教育發展基金－臺北市萬華區新和國民小學

業務計畫及預算概要

中華民國 112 年度

壹、基金概況

一、設立宗旨及願景：

- (一) 本校遵照憲法第 158 條及 160 條規定，教育文化應發展國民之民族精神、自治精神，國民道德與健全體格、科學及生活智能，以培養八大學習領域及十大基本能力。
- (二) 本校自 91 年度起依教育經費編列與管理法第 13 條規定設置「臺北市地方教育發展基金」，以促進教育健全發展，提昇教育經費運用績效。
- (三) 本校現階段以「打造一所與社區和諧共榮、促進兒童全人開展的嶄新校園」為使命，期以建構未來智慧校園之教學環境下，實現「培養‘健康’成長、‘快樂’學習且能夠‘負責、守法、感恩’的世界公民」之學校願景。

二、施政重點：

- (一) 開啟多元智慧：尊重每個學生獨特的個性，以多元智慧的觀點協助他找到生命的亮點，肯定天生我才必有用，能知於學，樂於學。
- (二) 培養生活能力：培養學生帶得走的公民關鍵能力，強化自我管理、閱讀理解、理性批判、問題解決、奉獻服務、溝通表達等核心素養。
- (三) 蘊育人文情懷：在溫馨開放的校園文化中，孕育人文情懷，學會尊重、包容；建構生命的價值、完成人性的開展。
- (四) 建置溫馨民主的校園文化：
 1. 以參與式管理、落實行政、教師會、家長會三者的良性互動。
 2. 以學生第一，教學優先的觀念提昇行政服務效率。
 3. 放下威權心態，開啟校園民主之風氣。
- (五) 推動適性教學：
 1. 落實校本課程理念，採多元化、活潑化的教學及評量。
 2. 運用校內、外資源，加強多元學習能力。
 3. 關懷相對弱勢學生之教學及輔導。
 4. 推動行動學習，充實學生運用資訊之知能，並提昇教師運用學習載具教學之能力。
- (六) 辦理發展性的訓輔活動：
 1. 辦理各項活動、競賽及展演。

臺北市地方教育發展基金－臺北市萬華區新和國民小學

業務計畫及預算概要

中華民國 112 年度

2. 推動校內外學習服務。
3. 發展績優社團及校隊，如國樂、管樂、合唱、樂儀隊、童軍等。
4. 加強新興領域教育的辦理，並融入各科教學以收成效。

三、組織概況：

本校設置校長 1 人，綜理全校校務，下設教務處、學生事務處、總務處、輔導室、會計室、人事室及幼兒園等單位。

內部分層業務如下：

(一) 教務處：秉承校長之命，辦理全校教務事項。

1. 教學組：掌理課程編排、課業考查、教學研究及教學指導等事項。
2. 註冊組：掌理註冊、編班、轉學、休學及成績考查等有關學籍事項。
3. 設備組：掌理教學設備計畫之擬定、用具之管理、保管等事項。
4. 資訊組：教師專業發展評鑑、教學輔導制度、學生海外體驗學習活動等事項。

(二) 學生事務處：秉承校長之命，辦理全校學生事務事項。

1. 訓育組：掌理訓育計畫之擬定，指導班聯會、代聯會等學生自治團體之健全發展，並透過各項活動，實施性別教育，人權教育與群己關係之教育。
2. 體育組：加強學生體能訓練，重視團隊合作精神與良好運動風度之養成。
3. 生教組：重視生活輔導之技巧與方法，加強道德教育與法律常識教育以落實全方位人格教育為目標。
4. 衛生組：重視校園環境之整理與美化，配合宣導實施防災意識、環保教育與人口教育。

(三) 總務處：秉承校長之命，辦理全校總務事項。

1. 事務組：辦理校舍場地佈置及環境美化，監督校舍建築及整修，財物購買保管及分配等事項。
2. 出納組：辦理現金、票據、契約之保管等收支移轉等事項。
3. 文書組：辦理公文收發登記與典守學校印信，撰擬繕校及檔案保管等事項。

(四) 輔導室：秉承校長之命，視學生身心狀況及需求提供發展性輔導，

臺北市地方教育發展基金 - 臺北市萬華區新和國民小學

業務計畫及預算概要

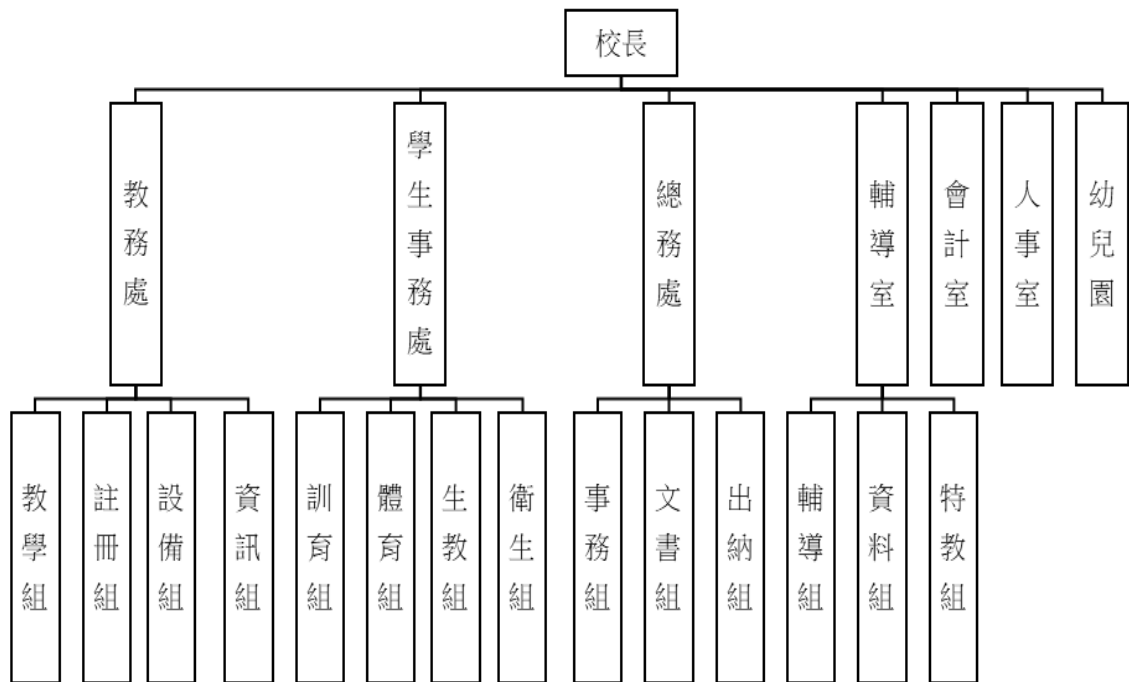
中華民國 112 年度

介入性輔導或處理性輔導，並掌理學生輔導與諮商，實施適性生涯輔導等事項。

(五) 會計室：秉承上級主計機關之監督與指導，並受校長之指揮，依法辦理歲計、會計、統計等事項。

(六) 人事室：秉承上級人事機關之監督與指導，並受校長之指揮，依法辦理人事管理查核等事項。

(七) 幼兒園：秉承校長之命，綜理園務、規劃幼兒教學、保育、環境與各項措施。



四、基金歸類及屬性：

本校地方教育發展基金依據教育經費編列與管理法第 13 條規定設置，本基金為預算法第 4 條第 1 項第 2 款第 5 目所定之特別收入基金，以本府教育局為管理機關。

臺北市地方教育發展基金 - 臺北市萬華區新和國民小學

業務計畫及預算概要

中華民國 112 年度

貳、業務計畫

一、基金來源：

單位：新臺幣千元

業務計畫	本年度預算數	實施內容
勞務收入	3	本年度預計辦理教師甄選報名費收入。
財產收入	1,201	本年度預計辦理財產報廢變賣之殘值收入、校園場地開放收入等。
政府撥入收入	509,036	本年度預計由公庫撥入數。
教學收入	3,285	本年度預計收取學生之學費、雜費等收入。
其他收入	500	本年度預計收取數位學生證補卡及廠商履約逾期罰款等收入

二、基金用途：

單位：新臺幣千元

業務計畫	本年度預算數	實施內容
國民教育計畫	155,584	本年度預計辦理教學事項為： 1. 各項教學、學生事務、圖書及輔導等業務。 2. 新購教具、圖書等各科教學設備，充實各科教材及用具。 3. 革新教學方法，提高教學效能。 4. 教師甄選業務、指定活動等項目。
學前教育計畫	1,038	本年度預計辦理教學事項為： 1. 幼兒園各項教學及活動。 2. 新購教學用品，革新教學方法，提高教學效能。 3. 幼兒園各項活動，鍛鍊幼兒強健的身體，增進幼兒各項生活智能。
一般行政管理計畫	2,489	本年度預計辦理事項為： 1. 綜理學校總務、人事、會計等業務。 2. 配合校務推動行政處室支援工作，進而增進校務運作。
建築及設備計畫	358,571	本年度預計辦理事項為： 1. 購置教學所需教學設備等及改善教

臺北市地方教育發展基金 - 臺北市萬華區新和國民小學

業務計畫及預算概要

中華民國 112 年度

			<p>學環境。</p> <p>2. 校舍整建暨校舍新建工程(委託技術服務費)，為 103-111 年度連續性工程，配合工程期修正為 103-112 年度，總委託技術服務費 5,196 萬 2 千元，本年度續編最後 1 年經費 984 萬 2 千元，餘 838 元以後年度不再編列，各年資金需求詳如繼續性計畫分年資金需求表。</p> <p>3. 校舍整建暨校舍新建工程(工程費)，為 106-111 年度連續性工程，因工程於連續壁施作時，發現地質擾動須增做地質改良樁致工期延長，修正為 106-112 年度，總工程費 14 億 8,750 萬元，本年度續編最後 1 年經費 3 億 4,789 萬 8 千元，餘 774 元以後年度不再編列，各年資金需求詳如繼續性計畫分年資金需求表。</p>
--	--	--	--

參、預算概要

一、基金來源及用途之預計：

(一) 本年度基金來源：

服務收入 3 千元、財產處分收入 1 千元、其他財產收入 120 萬元、公庫撥款收入 2 億 7,983 萬 1 千元、學雜費收入 328 萬 5 千元、雜項收入 50 萬元，本年度基金來源 2 億 8,482 萬元，較上年度預算數 2 億 8,418 萬 7 千元，增加 63 萬 3 千元，約 0.22%，主要係公庫撥款收入增加所致。

(二) 本年度基金用途：

國民教育計畫 1 億 5,558 萬 4 千元，學前教育計畫 103 萬 8 千元，一般行政管理計畫 248 萬 9 千元，建築及設備計畫 3 億 5,857 萬 1 千元，本年度基金用途 5 億 1,768 萬 2 千元，較上年度預算數 2 億 8,992 萬 5 千元，增加 2 億 2,775 萬 7 千元，約 78.56%，主要係增編舍整建暨校舍新建工程經費所致。

二、基金餘絀之預計：

本年度基金來源及用途相抵後，差短 365 萬 7 千元，較上年度預算數差短

臺北市地方教育發展基金 – 臺北市萬華區新和國民小學
業務計畫及預算概要

中華民國 112 年度

573 萬 8 千元，減少 208 萬 1 千元，將移用以前基金餘額支應。

三、現金流量之預計：

本年度業務活動淨現金流出 365 萬 7 千元。

四、補辦預算事項：詳補辦預算明細表

(一) 固定資產之建設改良擴充 9 萬 6 千元

110 年度教育局補助行動學習智慧教學計畫，急需購置平板電腦，所需經費擬由教育局基金餘額支應。

肆、以前年度計畫實施成果概述：

一、前（110）年度計畫實施成果概述：

業務計畫	實施概況	實施成果
勞務收入	本年度預計辦理教師甄選報名費等收入。	本年度已收取教師甄選報名費 1 千元等。
財產收入	本年度預計辦理財產報廢變賣之殘值收入、校園場地開放收入等。	本年度已收取財產報廢變賣殘值及校園場地開放收入等收入 47 萬 9 千元。
政府撥入收入	本年度預計由公庫撥入數。	本年度已收取公庫撥入數 3 億 5,189 萬 3 千元及教育部之補助計畫 338 萬元。
教學收入	本年度預計收取學生之學費、雜費、課業輔導等收入。	本年度已收取學生之學費、雜費等收入 265 萬 9 千元。
其他收入	本年度預計收取數位學生證補卡及廠商履約逾期罰款等收入。	本年度已收取數位學生證補卡及廠商履約逾期罰款等收入 60 萬 2 千元。
國民教育計畫	本年度預計辦理教學事項為： 1. 辦理各項教學、學生事務、圖書及輔導等業務。 2. 新購教具、圖書等各科教學設備，充實各科教材及用具。	本年度完成各項教學事項： 1. 辦理各式主題書展，積極推動閱讀教育。 2. 新購桌遊教具、圖書等各科教學設備，充實各科教材及用具。 3. 積極推動各項議題融入

臺北市地方教育發展基金 - 臺北市萬華區新和國民小學

業務計畫及預算概要

中華民國 112 年度

	<p>3. 革新教學方法，提高教學效能。</p> <p>4. 辦理教師甄選、指定活動等項目。</p>	<p>教學，人權法治、環境教育、生命教育、性平教育等，成果豐碩。</p> <p>4. 辦理教師專業社群運作，有效提升精緻教學效能。</p>
學前教育計畫	<p>本年度預計辦理教學事項為：</p> <p>1. 辦理幼兒園各項教學及活動。</p> <p>2. 新購教學用品，革新教學方法，提高教學效能。</p> <p>3. 辦理幼兒園各項活動，鍛鍊幼兒強健的身體，增進幼兒各項生活智能。</p>	<p>本年度完成各項教學事項：</p> <p>1. 辦理幼兒園招生、迎新、感恩等活動。</p> <p>2. 新購教學用品，革新教學方法，提高教學效能。</p> <p>3. 辦理戶外教學、體能活動，鍛鍊幼兒體能及增進幼兒各項生活智能。</p>
一般行政管理計畫	<p>本年度預計辦理事項為：</p> <p>1. 綜理學校總務、人事、會計等業務。</p> <p>2. 配合校務推動行政處室支援工作，進而增進校務運作。</p>	<p>綜理學校總務、人事、會計等業務，並配合校務推動行政處室支援工作，進而增進校務運作，達成預期目標。</p>
建築及設備計畫	<p>本年度預計辦理事項為：</p> <p>1. 購置各學科教學課程所需教學設備。</p> <p>2. 繼續執行校舍整建暨校舍新建工程。</p>	<p>1. 購置各學科教學課程所需教學設備。</p> <p>2. 校舍整建暨校舍新建工程進行教學棟、活動中心、幼兒園內部裝修、使照資料彙整及雜項設備採購；工程執行進度達 76.36%。</p>

二、上年度已過期間（111 年 1 月 1 日至 5 月 31 日止）計畫實施成果概述：

業務計畫	實施概況	實施成果
勞務收入	本年度截至 5 月 31 日止預計辦理教師甄選報名費等	本年度截至 5 月 31 日止未收取教師甄選報名費，致無

臺北市地方教育發展基金 - 臺北市萬華區新和國民小學

業務計畫及預算概要

中華民國 112 年度

	收入。	報名費收入。
財產收入	本年度截至 5 月 31 日止預計辦理財產報廢變賣之殘值收入及校園場地開放收入等。	本年度截至 5 月 31 日止已收取校園場地開放收入 4 萬 5 千元。
政府撥入收入	本年度截至 5 月 31 日止預計公庫撥入數。	本年度截至 5 月 31 日止已收取公庫撥入數 1 億 3,877 萬 2 千元及教育部之補助計畫 287 萬 1 千元。
教學收入	本年度截至 5 月 31 日止預計預計收取學生之 1 學期學費、雜費等收入。	本年度截至 5 月 31 日止已收取學生 1 學期學費、雜費等收入 134 萬元。
其他收入	本年度截至 5 月 31 日止預計收取數位學生證補卡及廠商履約逾期罰款等收入。	本年度截至 5 月 31 日止已收取數位學生證補卡及廠商履約逾期罰款等收入 5 萬 3 千元。
國民教育計畫	<p>本年度截至 5 月 31 日止預計辦理教學事項為：</p> <ol style="list-style-type: none"> 1. 辦理各項教學、學生事務、圖書及輔導等業務。 2. 新購教具、圖書等各科教學設備，充實各科教材及用具。 3. 革新教學方法，提高教學效能。 4. 辦理教師甄選、指定活動等項目。 	<p>本年度截至 5 月 31 日止辦理教學事項：</p> <ol style="list-style-type: none"> 1. 新購教具、圖書等各科教學設備，充實各科教材及用具積極發展本校校訂課程。 2. 積極辦理各項議題融入教學，多元文化、國際教育、交通安全表現特別亮眼。 3. 教學輔導教師運作良好，活化教師教學專業及促進教學效能之提升。
學前教育計畫	<p>本年度截至 5 月 31 日止預計辦理教學事項為：</p> <ol style="list-style-type: none"> 1. 幼兒園各項教學及活動。 2. 新購教學用品，革新教學方法，提高教學效能。 	<p>本年度截至 5 月 31 日止辦理教學事項：</p> <ol style="list-style-type: none"> 1. 辦理幼兒園招生、母親節感恩等活動。 2. 新購教學用品，革新教學方法，提高教學效能。

臺北市地方教育發展基金 - 臺北市萬華區新和國民小學

業務計畫及預算概要

中華民國 112 年度

	3. 辦理幼兒園各項活動，鍛鍊幼兒強健的身體，增進幼兒各項生活智能。	3. 辦理戶外教學、體能活動，鍛鍊幼兒體能及增進幼兒各項生活智能。
一般行政管理計畫	本年度截至 5 月 31 日止預計辦理事項為： 1. 綜理學校總務、人事、會計等業務。 2. 配合校務推動行政處室支援工作，進而增進校務運作。	持續辦理學校總務、人事、會計等業務，並配合校務推動行政處室支援工作，進而增進校務運作，以達成預期目標。
建築及設備計畫	本年度截至 5 月 31 日止預計辦理事項為： 1. 購置各學科教學課程所需教學設備招標作業。 2. 繼續執行校舍整建暨校舍新建工程。	本年度截至 5 月 31 日止辦理事項： 1. 購置各學科教學課程所需教學設備招標作業。 2. 校舍整建暨校舍新建工程執行進度達 84.23%。

臺北市地方教育發展基金－臺北市萬華區新和國民小學

補辦預算明細表

中華民國112年度

單位：新臺幣元

項 目	金額	辦理 年度	說 明
合計	96,000		
固定資產之建設改良擴充	96,000		
購置機械及設備	96,000	110	
平板電腦(64G)	96,000		教育局補助行動學習智慧教學計畫，急需購置平板電腦，所需經費擬由教育局基金餘額支應。

備註：各基金依預算法第 8 8 條規定補辦預算，應確係不及編入年度預算，且因經營環境發生重大變遷或正常業務(含執行中央補助款項目)之確實需要，並經主管機關核轉本府核准先行辦理者；不具急迫性之事項，仍應儘可能納入預算辦理。

預算主要表

臺北市地方教育發展基金－臺北市萬華區新和國民小學

基金來源、用途及餘絀預計表

中華民國112年度

單位：新臺幣千元

前年度決算數	項 目	本年度預算數	上年度預算數	比較增減（－）
359,012	基金來源	514,025	284,187	229,838
1	勞務收入	3	3	
1	服務收入	3	3	
479	財產收入	1,201	1,201	
36	財產處分收入	1	1	
443	其他財產收入	1,200	1,200	
355,273	政府撥入收入	509,036	279,831	229,205
351,893	公庫撥款收入	509,036	279,831	229,205
3,380	政府其他撥入收入			
2,659	教學收入	3,285	2,708	577
2,659	學雜費收入	3,285	2,708	577
602	其他收入	500	444	56
602	雜項收入	500	444	56
353,869	基金用途	517,682	289,925	227,757
142,288	國民教育計畫	155,584	142,904	12,680
1,884	學前教育計畫	1,038	1,044	-6
2,204	一般行政管理計畫	2,489	2,379	110
207,492	建築及設備計畫	358,571	143,598	214,973
5,143	本期賸餘(短絀)	-3,657	-5,738	2,081
25,266	期初基金餘額	24,671	8,158	16,513
30,409	期末基金餘額	21,014	2,420	18,594

註：前年度決算數細數之和與總數或略有出入，係四捨五入關係，以下各表同。

臺北市地方教育發展基金－臺北市萬華區新和國民小學

現金流量預計表

中華民國112年度

單位：新臺幣千元

項 目	本 預	年 算	度 數	說 明
業務活動之現金流量				
本期賸餘(短絀)			-3,657	
業務活動之淨現金流入(流出)			-3,657	
其他活動之現金流量				
其他活動之淨現金流入(流出)				
現金及約當現金之淨增(淨減)			-3,657	
期初現金及約當現金			10,166	
期末現金及約當現金			6,509	

註：本表係採現金及約當現金基礎，包括現金及自投資日起3個月內到期或清償之債權證券。

預算明細表

臺北市地方教育發展基金－臺北市萬華區新和國民小學

基金來源－服務收入明細表

中華民國112年度

單位：新臺幣元

科目	單位	本年度預算數			說明
		數量 業務量	利(費)率	金額	
合計				3,000	
服務收入	人、次	10x1	300	3,000	較上年度預算數3,000元，無增減。 教師甄選報名費收入。
				3,000	

臺北市地方教育發展基金－臺北市萬華區新和國民小學

基金來源－財產處分收入明細表

中華民國112年度

單位：新臺幣元

科 目	單位	本 年 度 預 算 數			說 明
		數量 業務量	利(費)率	金 額	
合計				1,000	
財產處分收入	年	1	1,000	1,000	較上年度預算數1,000元，無增減。 逾使用年限且不堪使用之財產及物品報廢變賣收入。

臺北市地方教育發展基金－臺北市萬華區新和國民小學

基金來源－其他財產收入明細表

中華民國112年度

單位：新臺幣元

科 目	單位	本 年 度 預 算 數			說 明
		數量 業務量	利(費)率	金 額	
合計				1,200,000	
其他財產收入	年	1	1,200,000	1,200,000	較上年度預算數1,200,000元，無增減。 校園場地開放收入(收支對列)。
				1,200,000	

臺北市地方教育發展基金－臺北市萬華區新和國民小學

基金來源－公庫撥款收入明細表

中華民國112年度

單位：新臺幣元

科 目	單位	本 年 度 預 算 數			說 明
		數量 業務量	利(費)率	金 額	
合計 公庫撥款收入	年	1	509,036,000	509,036,000 509,036,000 509,036,000	較上年度預算數279,831,000元，增加229,205,000元。 市府補助款。

臺北市地方教育發展基金－臺北市萬華區新和國民小學

基金來源－學雜費收入明細表

中華民國112年度

單位：新臺幣元

科 目	單 位	本 年 度 預 算 數			說 明
		數量 業務量	利(費)率	金 額	
合計				3,285,000	
學雜費收入				3,285,000	較上年度預算數2,708,000元，增加577,000元。
	人、學期	161x2	7,000	2,254,000	幼兒園全日班學費收入預估學生161人。
	人、學期	5x2	5,150	52,000	半日班幼兒園學費收入預估學生5人。
	人、學期	5x2	2,745	27,000	半日班幼兒園雜費收入預估學生5人。
	人、學期	161x2	2,955	951,510	幼兒園全日班雜費收入預估學生161人。
	年		490	490	配合預算編列至千元，增列進位數490元。

臺北市地方教育發展基金－臺北市萬華區新和國民小學

基金來源－雜項收入明細表

中華民國112年度

單位：新臺幣元

科 目	單位	本 年 度 預 算 數			說 明
		數量 業務量	利(費)率	金 額	
合計				500,000	
雜項收入	年	1	500,000	500,000	較上年度預算數444,000元，增加56,000元。 數位學生證簡訊費補卡費收入等。

臺北市地方教育發展基金－臺北市萬華區新和國民小學

基金用途－國民教育計畫明細表

中華民國112年度

單位：新臺幣元

前年度 決算數	上年度 預算數	科 目	本 年 度 預 算 數	說 明
142,288,036	142,904,000	合計	155,584,000	
133,981,777	135,907,000	用人費用	147,909,000	
63,460,602	62,902,920	正式員額薪資	74,444,520	較上年度預算數62,902,920元，增加11,541,600元。
61,914,051	61,498,920	職員薪金	72,992,520	
			61,140,540	教職員51人薪金(詳用人費用彙計表)(含教育部補助導師費348,000元及專任輔導教師640,000元)。
			3,348,000	特教班教職員4人薪金(詳用人費用彙計表)(含教育部補助導師費60,000元)。
			8,503,980	詳用人費用明細
1,546,551	1,404,000	工員工資	1,452,000	
			720,000	廚工2人工資(詳用人費用彙計表)。
			732,000	工員2人工資(詳用人費用彙計表)。
863,102	1,024,432	聘僱及兼職人員薪資	1,024,432	較上年度預算數1,024,432元，無增減。
418,992	418,992	約僱職員薪金	418,992	約僱人員1人薪金(詳聘用及約僱人員明細表)。
444,110	605,440	兼職人員酬金	605,440	
			10,240	補助調整授課鐘點費之外聘教師勞、健保及勞退費用(教育部補助款)。
			102,400	補助調整授課特教教師鐘點費(教育部補助款)。
			492,800	教師代課鐘點費，本校編制教師總人數63人，按9分之1計，編列7人，每人220節，總節數7人×220節=1,540節，每節320元。
1,208,863	1,315,760	超時工作報酬	1,374,841	較上年度預算數1,315,760元，增加59,081元。
1,208,863	1,315,760	加班費	1,374,841	
			1,193,340	不休假出勤加班費。
			144,501	不休假出勤加班費。
			37,000	開放場地工作人員加班費(收支對列)(新增)。
15,152,504	15,232,263	獎金	17,140,863	較上年度預算數15,232,263元，增加1,908,600元。
7,519,128	7,333,490	考績獎金	8,702,090	

臺北市地方教育發展基金－臺北市萬華區新和國民小學

基金用途－國民教育計畫明細表

中華民國112年度

單位：新臺幣元

前年度 決算數	上年度 預算數	科 目	本 年 度 預 算 數	說 明
			606,200	詳用人費用明細
			321,000	依考績法規定核發之獎金。
			7,774,890	依考績法規定核發之獎金。
7,633,376	7,898,773	年終獎金	8,438,773	
			6,828,700	依規定於年節加發之獎金。
			1,139,199	詳用人費用明細
			418,500	依規定於年節加發之獎金。
			52,374	依規定於年節加發之獎金。
43,958,537	46,291,788	退休及卹償金	43,793,628	較上年度預算數46,291,788元，減少 2,498,160元。
42,483,828	46,214,508	職員退休及離職金	43,437,468	
			5,428,800	提撥退撫基金。
			346,320	提撥退撫基金。
			25,140	提撥離職儲金。
			921,408	詳用人費用明細
			36,715,800	退休人員月退休金，95人*31,070元*12月 =35,419,800元；退休遺族遺屬年金(月撫慰 金)，6人*18,000元*12月=1,296,000元；合計 36,715,800元。
585,882	77,280	工員退休及離職金	356,160	
			141,600	提撥勞工退休準備金。
			214,560	提撥勞工退休準備金。
888,827		卹償金		
9,338,169	9,139,837	福利費	10,130,716	較上年度預算數9,139,837元，增加990,879元 。
6,453,220	5,605,020	分擔員工保險費	6,717,960	
			846,084	詳用人費用明細
			292,068	分擔公保、勞保、健保費。
			55,140	分擔公保、勞保、健保費。
			5,524,668	分擔公保、勞保、健保費。
1,720	501,740	傷病醫藥費	336,020	
			9,000	幼兒園廚工健康檢查費，2人*4,500元。
			1,720	幼兒園教保人員健康檢查費(每2人編1人)，2人*860元。
			10,800	職業安全衛生健康檢查經費，9人*1,200

臺北市地方教育發展基金－臺北市萬華區新和國民小學

基金用途－國民教育計畫明細表

中華民國112年度

單位：新臺幣元

前年度 決算數	上年度 預算數	科 目	本 年 度 預 算 數	說 明
				元。
			256,000	教職員健康檢查費，16人*16,000元。
			58,500	教職員健康檢查費，13人*4,500元。
440,158	558,936	員工通勤交通費	635,796	
			68,040	教師兼行政人員上下班交通費，9人*12月*630元。
			60,480	教師兼行政人員上下班交通費，5人*12月*1,008元。
			434,700	教師上下班交通費，69人*10月*630元。
			42,336	教師兼行政人員上下班交通費，3人*12月*1,176元。
			30,240	教師兼行政人員上下班交通費，2人*12月*1,260元。
2,443,071	2,474,141	其他福利費	2,440,940	
			195,780	結婚補助費，3人*2月*32,630元。
			569,700	喪葬補助費，3人*5月*37,980元。
			1,123,460	員工子女教育補助費。
			96,000	休假旅遊補助費
			24,000	退休人員三節慰問金，4人*6,000元。
			16,000	休假旅遊補助費。
			416,000	休假旅遊補助費。
4,305,992	3,395,000	服務費用	3,253,000	
1,550,626	1,509,634	水電費	1,237,608	較上年度預算數1,509,634元，減少272,026元。
				。
1,444,009	1,367,000	工作場所電費	1,131,000	
			761,728	電費基本費。
			369,272	學生在校作息時間內使用冷氣設備電費，31班*11,912元(新增)。
106,617	142,634	工作場所水費	106,608	水費基本費。
27,900	43,090	旅運費	48,980	較上年度預算數43,090元，增加5,890元。
27,900	43,090	國內旅費	48,980	
			27,900	校外教學隨隊人員出差旅費，6人*3天*1,550元。
			21,080	教職員工因公出差旅費。
229,103	428,900	修理保養及保固費	501,600	較上年度預算數428,900元，增加72,700元。

臺北市地方教育發展基金－臺北市萬華區新和國民小學

基金用途－國民教育計畫明細表

中華民國112年度

單位：新臺幣元

前年度 決算數	上年度 預算數	科 目	本 年 度 預 算 數	說 明
207,368	308,900	機械及設備修護費	319,600	
			118,800	各項教學設備及其他公用用具等之保養修護。
			20,800	電腦設備維護費(電腦專案計畫)。
			180,000	開放場地設備保養修護(收支對列)。
21,735	120,000	雜項設備修護費	182,000	
			120,000	開放場地設備及器材保養修護(收支對列)。
			62,000	冷氣設備維護費，31班*2,000元(新增)。
2,185,703	857,776	一般服務費	897,212	較上年度預算數857,776元，增加39,436元。
14,337	6,816	佣金、匯費、經理費及手續費	7,452	委託超商代收學雜費手續費，621人*2學期*6元。
468,208	474,000	外包費	484,000	
			40,000	園藝整理(綠屋頂計畫)。
			444,000	開放場地清潔外包費(收支對列)。
1,557,158	216,960	計時與計件人員酬金	229,760	
			24,960	補助閩客語教學支援人員鐘點費支外聘人員勞、健保及勞退費用。
			204,800	補助閩客語教學支援人員鐘點費，16人*1節*40週*320元。
146,000	160,000	體育活動費	176,000	
			166,000	文康活動費，本校編列教職員80人，工員2人，約聘僱人員1人，合計83人，每人編列2,000元。
			10,000	文康活動費，本校編列契約進用教保員3人、廚工2人，合計5人，每人編列2,000元(上述人員係幼托整合前得編列文康活動費之人員)。
312,660	555,600	專業服務費	567,600	較上年度預算數555,600元，增加12,000元。
97,060	97,400	講課鐘點、稿費、出席審查及查詢費	97,400	
			7,200	集中式特教班教材編輯費，1班*12月*600元。
			7,200	身心障礙資源班教材編輯費，1班*12月*600元。
			6,000	集中式特教班訓練講授外聘講師鐘點費，3節*2,000元(特教班班級業務費)。

臺北市地方教育發展基金－臺北市萬華區新和國民小學

基金用途－國民教育計畫明細表

中華民國112年度

單位：新臺幣元

前年度 決算數	上年度 預算數	科 目	本 年 度 預 算 數	說 明
			9,000	學生表演節目外聘教師指導鐘點費(運動會)。
			16,000	性平教育宣導及校園性平事件調查外聘講師鐘點費，8節*2,000元(性別平等教育宣導活動)。
			4,000	行為人性平課程外聘講師鐘點費，2節*2,000元(性別平等教育宣導活動)。
			10,000	外聘講師鐘點費，5節*2,000元(小田園教育體驗實習計畫)。
			8,000	訓練講授外聘講師鐘點費，4節*2,000元(國小家長教育成長及志工培訓)。
			30,000	辦理兩公約人權、法治、品德教育、特教、輔導、環教、生命、資訊安全等各類依法宣導活動外聘講師鐘點費，15節*2,000元。
99,900	68,400	委託檢驗(定)試驗認證費	69,600	
			43,200	建物公共安全檢查簽證及申報費、電氣設備檢驗費及水質檢測費等，6班*7,200元(普通班級業務費)。
			14,400	消防安全檢測費，2班*7,200元(普通班級業務費)。
			12,000	飲水機水質檢驗費，10臺*1,200元。
	3,000	試務甄選費	3,000	教師甄選試務費用。
115,700	386,800	其他專業服務費	397,600	
			86,400	游泳池水電清潔維護費，12班*7,200元。
			168,000	開放場地機械及假日保全暨電氣維護費用(收支對列)。
			8,000	學童牙齒檢查費。
			45,000	工作人員午餐指導費，10人*9月*500元。
			25,200	學童午餐指導費(5-6年級)，7班*1人*9月*400元。
			27,000	學童午餐指導費(3-4年級)，10班*1人*9月*300元。
			10,800	學童午餐指導費(1-2年級)，12班*1人*9月*100元。
			20,000	學生輔導指導費。

臺北市地方教育發展基金－臺北市萬華區新和國民小學

基金用途－國民教育計畫明細表

中華民國112年度

單位：新臺幣元

前年度 決算數	上年度 預算數	科 目	本 年 度 預 算 數	說 明
			3,600	集中式特教班學童午餐指導費，1班*1人*9月*400元。
			3,600	身心障礙資源班學童午餐指導費，1班*1人*9月*400元。
1,155,804	1,151,000	材料及用品費	1,423,000	
377,825	336,120	使用材料費	552,180	較上年度預算數336,120元，增加216,060元。
377,825	336,120	設備零件	552,180	
			8,000	鐵門密碼檔案資料櫃，2座*4,000元(由特教班級設備費移列)(新增)。
			8,000	玻璃門密碼檔案資料櫃，2座*4,000元(由特教班級設備費移列)(新增)。
			44,000	防災頭套，220個*200元(由普通班級設備費移列)(新增)。
			90,000	無線藍芽耳機麥克風，45組*2,000元(由普通班級設備費移列)(新增)。
			2,500	AED貼片(由普通班級設備費移列)(新增)。
			8,700	次中音直笛，3支*2,900元(由普通班級設備費移列)(新增)。
			49,900	科學實驗組教具(由普通班級設備費移列)(新增)。
			30,580	體育教學器材(由普通班級設備費移列)(新增)。
			203,400	班級課桌椅，113人*1,800元(新增)。
			107,100	電腦設備維護及管理費，17班*6,300元。
777,979	814,880	用品消耗	870,820	較上年度預算數814,880元，增加55,940元。
15,400	35,400	辦公(事務)用品	35,400	
			20,000	開放場地辦公事務用品(收支對列)(新增)。
			7,000	課程實施及成果用資料夾及紙張等(小田園教育體驗實習計畫)。
			7,200	身心障礙資源班教學用文具紙張(身心障礙資源班班級業務費)。
			1,200	集中式特教班教學用文具紙張(特教班班級業務費)。
44,716	45,000	報章雜誌	45,000	圖書(由班級設備費移列)(新增)。
40,520	49,000	農業與園藝用品及環境美	49,000	

臺北市地方教育發展基金－臺北市萬華區新和國民小學

基金用途－國民教育計畫明細表

中華民國112年度

單位：新臺幣元

前年度 決算數	上年度 預算數	科 目	本 年 度 預 算 數	說 明
		化費		
			28,000	園藝用栽培盒、肥料、種子、栽植土、菜苗等設備(小田園教育體驗實習計畫)。
			21,000	園藝用栽培盒、肥料、種子、栽植土、菜苗等設備(綠屋頂計畫)。
15,000	18,000	醫療用品(非醫療院所使用)	21,000	健康中心藥品費。
662,343	667,480	其他用品消耗	720,420	
			10,200	教學用教科書，6年級*1,700元。
			40,000	兒童節慶活動費。
			151,200	垃圾袋費用、消毒藥水、衛生清潔用品費、衛生紙及教室佈置費，21班*7,200元(普通班級業務費)。
			400,780	普通班教學材料費，29班*13,820元。
			4,000	活動暨會議逾時誤餐餐盒費用，40人次*100元(綠屋頂計畫)。
			39,000	開放場地維護所需消耗品等(收支對列)(新增)。
			7,700	教職員工逾時誤餐餐盒費用(運動會)，77人次*100元。
			37,900	各學年趣味競賽、表演節目之競賽獎牌及用品等(運動會)。
			2,000	場地佈置及茶水等費用(國小家長教育成長及志工培訓)。
			13,820	身心障礙資源班教學材料費，1班*13,820元。
			13,820	集中式特教班教學材料費，1班*13,820元。
2,421,628	2,081,000	會費、捐助、補助、分攤、照護、救濟與交流活動費	2,611,000	
10,000	10,000	捐助、補助與獎助	10,000	較上年度預算數10,000元，無增減。
10,000	10,000	獎助學員生給與	10,000	教育關懷獎每校推薦1名學生獎助金。
2,411,628	2,071,000	補貼、獎勵、慰問、照護與救濟	2,601,000	較上年度預算數2,071,000元，增加530,000元。
44,177	48,000	獎勵費用	52,800	敬師獎勵活動費，88人*600元。
2,367,451	2,023,000	其他補貼、獎勵、慰問、照護與救濟	2,548,200	

臺北市地方教育發展基金－臺北市萬華區新和國民小學

基金用途－國民教育計畫明細表

中華民國112年度

單位：新臺幣元

前年度 決算數	上年度 預算數	科 目	本 年 度 預 算 數	說 明
			56,000	本市市民第3胎就讀國小教育補助費，56人*1,000元。
			1,823,325	清寒學生餐費補助，151人*125日*55元+151人*80日*65元。
			231,200	弱勢學生教科書補助費用，136人*1年*1,700元。
			875	配合預算編列至千元，增列進位數875元。
			436,800	補助學校午餐使用有機蔬菜或有機米計畫，420人*40週*26元。
422,835	370,000	其他	388,000	
422,835	370,000	其他支出	388,000	較上年度預算數370,000元，增加18,000元。
422,835	370,000	其他	388,000	
			18,200	邀請卡、獎品等雜支(運動會)。
			155,000	學生活動費，775人*2學期*100元。
			48,800	班級自治費，488人*2學期*50元。
			20,000	農作物包材、食農教育活動食材、研習等其他雜支(小田園教育體驗實習計畫)。
			20,000	退休人員紀念品，4人*5,000元。
			126,000	執行學生路隊安全導護費及導護志工保險費。

臺北市地方教育發展基金－臺北市萬華區新和國民小學

基金用途－學前教育計畫明細表

中華民國112年度

單位：新臺幣元

前年度 決算數	上年度 預算數	科 目	本 年 度 預 算 數	說 明
1,884,334	1,044,000	合 計	1,038,000	
128,512	767,000	服務費用	796,000	
39,062	716,896	一般服務費	717,184	較上年度預算數716,896元，增加288元。
1,062	1,296	佣金、匯費、經理費及手續費	1,584	委託超商代收學雜費手續費，132人*2學期*6元。
	715,600	外包費	715,600	幼兒園人力保全業務外包費，1人*3,578小時*200元(新增)。
38,000		計時與計件人員酬金		
89,450	50,104	專業服務費	78,816	較上年度預算數50,104元，增加28,712元。
48,200		講課鐘點、稿費、出席審查及查詢費	20,000	
			20,000	性別平等重點學校研習外聘講師鐘點費，10節*2,000元(新增)。
41,250	50,104	其他專業服務費	58,816	
			58,500	學童午餐指導費，13人*9月*500元。
			316	配合預算編列至千元，增列進位數316元。
111,800	134,000	材料及用品費	123,000	
69,800	98,000	使用材料費	67,800	較上年度預算數98,000元，減少30,200元。
69,800	98,000	設備零件	67,800	
			46,200	幼兒桌，28張*1,650元(由幼兒園班級設備費移列)(新增)。
			21,600	幼兒園體能教學教具(由幼兒園班級設備費移列)(新增)。
42,000	36,000	用品消耗	55,200	較上年度預算數36,000元，增加19,200元。
15,000		報章雜誌		圖書(由幼兒園班級設備費移列)。
27,000	36,000	其他用品消耗	55,200	
			12,000	性別平等重點學校計畫耗材等。
			43,200	垃圾袋費用、消毒藥水、衛生清潔用品費、衛生紙及教室佈置費等，6班*7,200元(幼兒園班級業務費)。
1,588,222	47,000	會費、捐助、補助、分攤、照護、救濟與交流活動費	23,000	
1,588,222	47,000	補貼、獎勵、慰問、照護與救濟	23,000	較上年度預算數47,000元，減少24,000元。
1,588,222	47,000	其他補貼、獎勵、慰問、	23,000	

臺北市地方教育發展基金－臺北市萬華區新和國民小學

基金用途－學前教育計畫明細表

中華民國112年度

單位：新臺幣元

前年度 決算數	上年度 預算數	科 目	本 年 度 預 算 數	說 明
		照護與救濟		
			152	配合預算編列至千元，增列進位數152元。
			22,848	補助學校午餐使用有機蔬菜或有機米計畫，119人*40週*1次*4.8元。
55,800	96,000	其他	96,000	
55,800	96,000	其他支出	96,000	較上年度預算數96,000元，無增減。
55,800	96,000	其他	96,000	幼兒導護費。

臺北市地方教育發展基金－臺北市萬華區新和國民小學

基金用途－一般行政管理計畫明細表

中華民國112年度

單位：新臺幣元

前年度 決算數	上年度 預算數	科 目	本 年 度 預 算 數	說 明
2,204,228	2,379,000	合計	2,489,000	
3,580	22,000	用人費用	22,000	
3,580	22,000	超時工作報酬	22,000	較上年度預算數22,000元，無增減。
3,580	22,000	加班費	22,000	超時工作加班費(統籌業務費)。
1,909,670	2,077,000	服務費用	2,165,000	
81,175	100,000	郵電費	100,000	較上年度預算數100,000元，無增減。
81,175	100,000	電話費	100,000	電話費(統籌業務費)。
4,725		旅運費		
4,725		國內旅費		
1,301,249	1,355,168	一般服務費	1,413,392	較上年度預算數1,355,168元，增加58,224元。
1,301,249	1,355,168	外包費	1,413,392	
			200,000	消化超額職工5人(技工、工友)業務外包費。
			1,213,392	校警勞務外包費，2人*12月*50,558元。
450,600	549,832	專業服務費	579,608	較上年度預算數549,832元，增加29,776元。
450,600	549,832	其他專業服務費	579,608	校園安全機械定點、機動巡邏等保全費用。
71,921	72,000	公共關係費	72,000	較上年度預算數72,000元，無增減。
71,921	72,000	公共關係費	72,000	校長特別費，12月*6,000元。
289,978	279,000	材料及用品費	301,000	
289,978	279,000	用品消耗	301,000	較上年度預算數279,000元，增加22,000元。
289,978	278,040	辦公(事務)用品	301,000	統籌業務費計算如下：普通班29班、特教專班1班、附設幼兒園6班，1,290元*15班*12月=232,200元，810元*15班*12月=145,800元，640元*6班*12月=46,080元以上合計424,080元，除依實際需求移列 加班費22,000元、電話費100,000元及會費1,000元外，並配合預算編列至千元，減編80元外，其餘如列數。
	960	其他用品消耗		配合預算編列至千元，增列進位數528元。
1,000	1,000	會費、捐助、補助、分攤、照護、救濟與交流活動費	1,000	
1,000	1,000	會費	1,000	較上年度預算數1,000元，無增減。
1,000	1,000	職業團體會費	1,000	護理師1人公會會費(統籌業務費)。

臺北市地方教育發展基金－臺北市萬華區新和國民小學

基金用途－建築及設備計畫明細表

中華民國112年度

單位：新臺幣元

前年度 決算數	上年度 預算數	科 目	本 年 度 預 算 數	說 明
207,492,378	143,598,000	合計	358,571,000	
207,492,378	143,598,000	購建固定資產、無形資產及非理財 目的之長期投資	358,571,000	
207,456,378	143,562,000	購建固定資產	358,535,000	
206,516,152	142,800,000	專案計畫	357,740,000	
206,516,152	142,800,000	繼續性計畫	357,740,000	
1,897,430	3,000,000	(一) 校舍整建暨校舍新 建工程(委託技術服務費)	9,842,000	本工程由本校主辦，為103-111 年度連續性工程，配合工程期 程修正為103-112年度，總委託 技術服務費為51,962,862元，依 參建比例分攤，本校分攤比例 為72.87%，共計分攤委託技術 服務費37,865,338元，除以前年 度編列28,022,500元，本年度續 編最後1年經費9,842,000元，餘 838元以後年度不再編列，各 年度資金需求詳如繼續性計畫 分年資金需求表。
1,897,430	3,000,000	擴充改良房屋建築及設 備	9,842,000	
		擴充改良房屋建築及設 備	9,842,000	委託技術服務費。
204,618,722	139,800,000	(二) 校舍整建暨校舍新 建工程(工程費)	347,898,000	本工程由本校主辦，為106-112 年度連續性工程，原總工程費 為1,487,500,752元，修正為 1,651,275,026元，業經北市議 會111年6月20日議教字第 11106001230 號函同意修正在 案，其中施工費1,588,731,057 元，工程管理費10,581,107元， 依參建比例分攤，本校分攤比 例為72.87%，共計分攤 1,165,418,774元，除以前年度 編列817,520,000元，本年度續 編最後1年經費347,898,000元， 餘774元以後年度不再編列， 各年度資金需求詳如繼續性計 畫分年資金需求表。

臺北市地方教育發展基金－臺北市萬華區新和國民小學

基金用途－建築及設備計畫明細表

中華民國112年度

單位：新臺幣元

前年度 決算數	上年度 預算數	科 目	本 年 度 預 算 數	說 明
204,618,722	139,800,000	擴充改良房屋建築及設備	347,898,000	
			346,538,000	一、施工費。
			1,360,000	二、工程管理費。
940,226	762,000	一般建築及設備計畫	795,000	
		班級設備	88,500	
		購置機械及設備	50,100	
			50,100	新購條碼機器設備1組。
		購置雜項設備	38,400	
			38,400	新購低音直笛3支。
		特殊班設備	16,000	
		購置雜項設備	16,000	
			16,000	新購微波爐1臺。
		資訊設備	642,500	
		購置機械及設備	642,500	
			357,000	汰換桌上型電腦(含顯示器)，14部*25,500元(電腦專案計畫)。
			156,000	汰換平板電腦，13部*12,000元(電腦專案計畫)。
			104,000	汰換網路及資訊周邊設備(電腦專案計畫)。
			25,500	汰換筆記型電腦，1部*25,500元(電腦專案計畫)。
		幼兒園設備	48,000	
		購置機械及設備	24,000	
			24,000	新購數位相機(光學變焦，旋轉螢幕)2臺。
		購置雜項設備	24,000	
			24,000	新購圖書櫃2座。
940,226	762,000	校園設備		
720,756	654,000	購置機械及設備		
12,000	98,000	購置交通及運輸設備		
207,470	10,000	購置雜項設備		
36,000	36,000	購置無形資產	36,000	
36,000	36,000	一般建築及設備計畫	36,000	

臺北市地方教育發展基金－臺北市萬華區新和國民小學

基金用途－建築及設備計畫明細表

中華民國112年度

單位：新臺幣元

前年度 決算數	上年度 預算數	科 目	本 年 度 預 算 數	說 明
36,000	36,000	資訊設備	36,000	電腦教學軟體費(電腦專案計畫)。
36,000	36,000	購置電腦軟體	36,000	
			36,000	

本 頁 空 白

本 頁 空 白

預 算 參 考 表

臺北市地方教育發展基金－臺北市萬華區新和國民小學

預計平衡表

中華民國112年12月31日

單位：新臺幣千元

110年(前年) 12月31日 決算數	科 目	112年12月31日 預計數	111年12月31日 預計數	比較增減(-)
581,983	資產合計	572,588	576,245	-3,657
581,983	資產	572,588	576,245	-3,657
35,246	流動資產	25,851	29,508	-3,657
15,904	現金	6,509	10,166	-3,657
15,904	銀行存款	6,509	10,166	-3,657
19,341	預付款項	19,341	19,341	
19,341	預付費用	19,341	19,341	
3,579	投資、長期應收款項、貸墊款及準備金	3,579	3,579	
3,579	準備金	3,579	3,579	
2,952	退休及離職準備金	2,952	2,952	
628	其他準備金	628	628	
543,158	其他資產	543,158	543,158	
543,158	什項資產	543,158	543,158	
818	暫付及待結轉帳項	818	818	
542,340	代管資產	542,340	542,340	
581,983	負債及基金餘額合計	572,588	576,245	-3,657
551,574	負債	551,574	551,574	
5,821	流動負債	5,821	5,821	
5,635	應付款項	5,635	5,635	
4,902	應付代收款	4,902	4,902	
733	應付費用	733	733	
186	預收款項	186	186	
186	預收收入	186	186	
545,753	其他負債	545,753	545,753	
545,753	什項負債	545,753	545,753	
386	存入保證金	386	386	
2,952	應付退休及離職金	2,952	2,952	
542,340	應付代管資產	542,340	542,340	
76	暫收及待結轉帳項	76	76	
30,409	基金餘額	21,014	24,671	-3,657
30,409	基金餘額	21,014	24,671	-3,657
30,409	基金餘額	21,014	24,671	-3,657
30,409	累積餘額	21,014	24,671	-3,657

註：1.信託代理與保證資產(負債)前年度決算數0元，上年度預計數0元，本年度預計數0元。

2.或有資產(負債)0元。

3.本基金自93年度起，本固定項目分開原則，將屬長期固定帳項，包括固定資產1,549,913,047元，無形資產134,480元及長期債務0元等，另立帳類管理，未納入本表。

臺北市地方教育發展基金一

各項費用

中華民國

前年度 決算數	上年度 預算數	計畫別		合計	國民教育計畫
		用途別科目			
353,868,976	289,925,000	合計		517,682,000	155,584,000
133,985,357	135,929,000	用人費用		147,931,000	147,909,000
63,460,602	62,902,920	正式員額薪資		74,444,520	74,444,520
61,914,051	61,498,920	職員薪金		72,992,520	72,992,520
1,546,551	1,404,000	工員工資		1,452,000	1,452,000
863,102	1,024,432	聘僱及兼職人員薪資		1,024,432	1,024,432
418,992	418,992	約僱職員薪金		418,992	418,992
444,110	605,440	兼職人員酬金		605,440	605,440
1,212,443	1,337,760	超時工作報酬		1,396,841	1,374,841
1,212,443	1,337,760	加班費		1,396,841	1,374,841
15,152,504	15,232,263	獎金		17,140,863	17,140,863
7,519,128	7,333,490	考績獎金		8,702,090	8,702,090
7,633,376	7,898,773	年終獎金		8,438,773	8,438,773
43,958,537	46,291,788	退休及卹償金		43,793,628	43,793,628
42,483,828	46,214,508	職員退休及離職金		43,437,468	43,437,468
585,882	77,280	工員退休及離職金		356,160	356,160
888,827		卹償金			
9,338,169	9,139,837	福利費		10,130,716	10,130,716
6,453,220	5,605,020	分擔員工保險費		6,717,960	6,717,960
1,720	501,740	傷病醫藥費		336,020	336,020
440,158	558,936	員工通勤交通費		635,796	635,796
2,443,071	2,474,141	其他福利費		2,440,940	2,440,940
6,344,174	6,239,000	服務費用		6,214,000	3,253,000
1,550,626	1,509,634	水電費		1,237,608	1,237,608
1,444,009	1,367,000	工作場所電費		1,131,000	1,131,000
106,617	142,634	工作場所水費		106,608	106,608
81,175	100,000	郵電費		100,000	
81,175	100,000	電話費		100,000	
32,625	43,090	旅運費		48,980	48,980
32,625	43,090	國內旅費		48,980	48,980
229,103	428,900	修理保養及保固費		501,600	501,600

臺北市萬華區新和國民小學

彙計表

112年度

單位：新臺幣元

學前教育計畫	一般行政管理計畫	建築及設備計畫			
1,038,000	2,489,000	358,571,000			
	22,000				
	22,000				
	22,000				
796,000	2,165,000				
	100,000				
	100,000				

臺北市地方教育發展基金一

各項費用

中華民國

前年度 決算數	上年度 預算數	計畫別		合計	國民教育計畫
		用途別科目			
207,368	308,900	機械及設備修護費		319,600	319,600
21,735	120,000	雜項設備修護費		182,000	182,000
3,526,014	2,929,840	一般服務費		3,027,788	897,212
15,399	8,112	佣金、匯費、經理費及手續費		9,036	7,452
1,769,457	2,544,768	外包費		2,612,992	484,000
1,595,158	216,960	計時與計件人員酬金		229,760	229,760
146,000	160,000	體育活動費		176,000	176,000
852,710	1,155,536	專業服務費		1,226,024	567,600
145,260	97,400	講課鐘點、稿費、出席審查及查詢費		117,400	97,400
99,900	68,400	委託檢驗(定)試驗認證費		69,600	69,600
	3,000	試務甄選費		3,000	3,000
607,550	986,736	其他專業服務費		1,036,024	397,600
71,921	72,000	公共關係費		72,000	
71,921	72,000	公共關係費		72,000	
1,557,582	1,564,000	材料及用品費		1,847,000	1,423,000
447,625	434,120	使用材料費		619,980	552,180
447,625	434,120	設備零件		619,980	552,180
1,109,957	1,129,880	用品消耗		1,227,020	870,820
305,378	313,440	辦公(事務)用品		336,400	35,400
59,716	45,000	報章雜誌		45,000	45,000
40,520	49,000	農業與園藝用品及環境美化費		49,000	49,000
15,000	18,000	醫療用品(非醫療院所使用)		21,000	21,000
689,343	704,440	其他用品消耗		775,620	720,420
207,492,378	143,598,000	購建固定資產、無形資產及非理財目的 之長期投資		358,571,000	
207,456,378	143,562,000	購建固定資產		358,535,000	
206,516,152	142,800,000	擴充改良房屋建築及設備		357,740,000	
720,756	654,000	購置機械及設備		716,600	
12,000	98,000	購置交通及運輸設備			
207,470	10,000	購置雜項設備		78,400	
36,000	36,000	購置無形資產		36,000	
36,000	36,000	購置電腦軟體		36,000	

臺北市萬華區新和國民小學

彙計表

112年度

單位：新臺幣元

學前教育計畫	一般行政管理計畫	建築及設備計畫			
717,184	1,413,392				
1,584					
715,600	1,413,392				
78,816	579,608				
20,000					
58,816	579,608				
	72,000				
	72,000				
123,000	301,000				
67,800					
67,800					
55,200	301,000				
	301,000				
55,200					
		358,571,000			
		358,535,000			
		357,740,000			
		716,600			
		78,400			
		36,000			
		36,000			

臺北市地方教育發展基金一

各項費用

中華民國

前年度 決算數	上年度 預算數	計畫別	合計	國民教育計畫
		用途別科目		
4,010,850	2,129,000	會費、捐助、補助、分攤、照護、救濟 與交流活動費	2,635,000	2,611,000
1,000	1,000	會費	1,000	
1,000	1,000	職業團體會費	1,000	
10,000	10,000	捐助、補助與獎助	10,000	10,000
10,000	10,000	獎助學員生給與	10,000	10,000
3,999,850	2,118,000	補貼、獎勵、慰問、照護與救濟	2,624,000	2,601,000
44,177	48,000	獎勵費用	52,800	52,800
3,955,673	2,070,000	其他補貼、獎勵、慰問、照護與救濟	2,571,200	2,548,200
478,635	466,000	其他	484,000	388,000
478,635	466,000	其他支出	484,000	388,000
478,635	466,000	其他	484,000	388,000

臺北市萬華區新和國民小學

彙計表

112年度

單位：新臺幣元

學前教育計畫	一般行政管理計畫	建築及設備計畫			
23,000	1,000				
	1,000				
	1,000				
23,000					
23,000					
96,000					
96,000					
96,000					

臺北市地方教育發展基金－臺北市萬華區新和國民小學

員工人數彙計表

中華民國112年度

單位：人

計 畫 及 項 目	上年度最高可 進用員額數	本年度 增減(-)數	本年度最高可 進用員額數	說 明
合計	80	8	88	
國民教育計畫部分	80	8	88	
職員	75	8	83	
技工	3		3	
工友	1		1	
約僱	1		1	

註：1.本表約僱、聘用係指奉准有案之約聘僱人員。

2.外包費編列校警外包2人、清潔外包費、消化超額職工業務外包費，計261萬2,992元。 3.計時與計件人員酬金編列閩客語教學支援人員鐘點費等，計22萬9,760元。

本 頁 空 白

臺北市地方教育發展基金一

用人費用

中華民國

計畫及項目	合計	正式 員額 薪資	聘僱 人員 薪資	超時 工作 報酬	津貼	獎 金		
						年終獎金	考績獎金	其他
合計	147,931,000	74,444,520	418,992	1,396,841		8,438,773	8,702,090	
國民教育計畫	147,909,000	74,444,520	418,992	1,374,841		8,438,773	8,702,090	
正式人員	110,020,114	74,444,520		1,374,841		8,386,399	8,702,090	
聘僱人員	567,646		418,992			52,374		
兼任人員	605,440							
其他人員	36,715,800							
一般行政管理計畫	22,000			22,000				
正式人員	22,000			22,000				

註：1.本表兼任人員用人費用，係學校教職員兼課或請假代課鐘點費。2.外包費編列校警外包2人、清潔外包費、消化超額職工業務外包費等，計261萬2,992元。3.計時與計件人員酬金編列閩客語教學支援人員鐘點費等，計22萬9,760元。

臺北市萬華區新和國民小學

彙計表

112年度

單位：新臺幣元

退休及卹償金		資遣費	福 利 費					提繳費	兼任 人員 用人 費用
退休金	卹償金		分擔 保險費	傷病 醫藥費	提撥 福利金	員工通勤 交通費	其他		
43,793,628			6,717,960	336,020		635,796	2,440,940		605,440
43,793,628			6,717,960	336,020		635,796	2,440,940		605,440
7,052,688			6,662,820	336,020		635,796	2,424,940		
25,140			55,140				16,000		
36,715,800									605,440

臺北市地方教育發展基金一

聘用及約僱

中華民國

區分及職稱	人數	擔任工作	聘用或約僱起訖期間	薪點	年需經費
合計	1				567,646
約僱人員小計	1				567,646
約僱人員(280)	1	協助特教班教學、生活輔導及家長連繫事宜	112/1/1-112/12/31	280	567,646

臺北市萬華區新和國民小學

人員明細表

112年度

單位：新臺幣元

小計	月 支			離職 儲金	經費來源 及其科目
	折合 金額	勞保 保險費	健康 保險費		
34,916	34,916				國民教育計畫

臺北市地方教育發展基金－臺北市萬華區新和國民小學

單位（或計畫）成本分析表

中華民國112年度

單位：新臺幣千元

計 畫 別	單 位	單位成本(元)或 平均利(費)率	數 量	預 算 數	說 明
合計				517,682	
國民教育計畫				155,584	
學前教育計畫				1,038	
一般行政管理計畫				2,489	
建築及設備計畫				358,571	

臺北市地方教育發展基金－臺北市萬華區新和國民小學

5年來主要業務計畫分析表

中華民國112年度

單位：新臺幣千元

年度及項目	單位	數量	單位成本(元)或 平均利(費)率	金額	說明
(本)年度預算數					
國民教育計畫				155,584	
學前教育計畫				1,038	
(上)年度預算數					
國民教育計畫				142,904	
學前教育計畫				1,044	
(前)年度決算數					
國民教育計畫				142,288	
學前教育計畫				1,884	
(109)年度決算數					
國民教育計畫				116,886	
學前教育計畫				11,496	
(108)年度決算數					
國民教育計畫				115,013	
學前教育計畫				10,654	

計畫、項目 及計畫期間	計畫內容	全程計畫 總金額	分 年	
			以前年度 預算數	112年度
合計		1,203,284,112	845,542,500	357,740,000
建築及設備計畫		1,203,284,112	845,542,500	357,740,000
專案計畫		1,203,284,112	845,542,500	357,740,000
(一) 校舍整建暨校舍 新建工程(委託技術服務 費) (103-112年度)	本校6棟校舍其中4棟為逾50年之建築且因耐震能力不足列入拆除，2棟氫離子含量過高有安全疑慮，故申請校舍整建暨新建工程。新建工程擬採兩期進行。(一)「第一期新建工程」：於校本部拆除新生樓。興建教學大樓A區、圖書館。於新校地興建地下停車場、綜合球場之活動中心及可容納6班之幼兒園園區。(二)「第二期新建工程」：於校本部拆除行政樓、勤學樓。興建行政辦公、科任教室所在之教學大樓B區、空橋並完成操場及跑道的興建(興建經費由停管處及教育局分攤)。	37,865,338	28,022,500	9,842,000
(二) 校舍整建暨校舍 新建工程(工程費) (106-112年度)	本校6棟校舍其中4棟為逾50年之建築且因耐震能力不足列入拆除，2棟氫離子含量過高有安全疑慮，故申請校舍整建暨新建工程。新建工程擬採兩期進行。(一)「第一期工程」：校本部拆除新生、行政樓，興建教學大樓、圖書館，另於新校地興建活動中心及六班之幼兒園園區。配合新生、行政樓停用，105學年度員工及學生將移至勤學樓上課，待第一期工程完工再遷回新校舍以進行第二期工程。(二)「第二期新建工程」：校本部拆除勤學樓，興建行政大樓及連接活動中心之空橋，並由停管處參建地下三層停車場及完成操場及跑道興建。(興建經費由停管處及教育局分攤)	1,165,418,774	817,520,000	347,898,000

臺北市萬華區新和國民小學

年資金需求表

112年度

單位：新臺幣元

資 金 需 求 表					備 註
113年度	114年度	115年度	116年度	117年度以後	
					<p>以前年度預算數包括99年度編列先期規劃費900,000元及101年度教育局補助規劃費160,000元，103年度1,800,000元，104年度1,350,000元，105年度650,000元，105年度補辦預算262,500元，106年度7,470,000元，107年度3,950,000元，108年度4,000,000元，109年度480,000元，110年度4,000,000元，111年度3,000,000元。</p> <p>以前年度預算數包括，105以前年度編列工程費500,000元，106年度400,000元，107年度26,050,000元，108年度396,000,000元，109年度33,770,000元，110年度221,000,000元，111年度139,800,000元。</p>

臺北市地方教育發展基金－臺北市萬華區新和國民小學

資本資產明細表

中華民國112年度

單位：新臺幣千元

項 目	取得成本 (期初餘額)	以前年度 累計折舊/ 長期投資 評 價	本 年 度 變 動				本年度累計折 舊/長期投資 評價變動數	期末餘額	
			增加		減少				主要增減 原因說明
			金額	類型	金額	類型			
合計	1,230,004	21,965	358,571		49		16,647	1,549,913	
土地	385,203							385,203	
房屋及建築	619,126	16,950	357,740	增置			14,528	945,388	
機械及設備	16,821	2,861	717	增置			1,103	13,573	
交通及運輸 設備	1,293	273					372	648	
雜項設備	19,909	1,882	78	增置			644	17,462	
購建中固定 資產	187,504							187,504	
電腦軟體	148		36	增置	49	無形資 產攤銷		134	

本 頁 空 白

臺北市地方教育發展基金一

各項費用

中華民國

科目名稱	預定完成 工作總數		合辦單位	分攤方式	分攤 比率 %	總經費
	單位	數量				
建築及設備計畫						1,651,275,026
校舍整建暨校舍新建 工程						1,651,275,026
	平方公尺	25,116.00	臺北市萬華區新和國民小學	按樓地板面積比率分攤	72.87	1,203,284,112
	平方公尺	9,349.00	臺北市停車管理工程處	按樓地板面積比率分攤	27.13	447,990,914

臺北市萬華區新和國民小學

分攤表

112年度

單位：新臺幣元

分 攤 標 準				說 明
設 備 及 投 資				
合計	施工費用	工程管理費	委外費用	
448,653,000	434,799,000	2,351,000	11,503,000	
448,653,000	434,799,000	2,351,000	11,503,000	
357,740,000	346,538,000	1,360,000	9,842,000	1.主辦。 2.不含先期規劃費1,060,000元。
90,913,000	88,261,000	991,000	1,661,000	