

中華民國 108 年度 4-0501532

臺北市總預算

臺北市政府教育局主管

臺北市地方教育發展基金

臺北市萬華區雙園國民小學附屬單位預算之分預算

(特別收入基金)

臺北市萬華區雙園國民小學編

臺北市地方教育發展基金－臺北市萬華區雙園國民小學

目 次

中華民國108年度

一、財務摘要	第 1 頁
二、業務計畫及預算概要	第 3 -10 頁
三、預算主要表	
(一) 基金來源、用途及餘絀預計表	第 11 頁
(二) 現金流量預計表	第 12 頁
四、預算明細表	
(一) 基金來源－服務收入明細表	第 13 頁
(二) 基金來源－財產處分收入明細表	第 14 頁
(三) 基金來源－其他財產收入明細表	第 15 頁
(四) 基金來源－公庫撥款收入明細表	第 16 頁
(五) 基金來源－學雜費收入明細表	第 17 頁
(六) 基金來源－受贈收入明細表	第 18 頁
(七) 基金來源－雜項收入明細表	第 19 頁
(八) 基金用途－國民教育計畫明細表	第 20 -32 頁
(九) 基金用途－學前教育計畫明細表	第 33 -36 頁
(十) 基金用途－一般行政管理計畫明細表	第 37 -39 頁
(十一) 基金用途－建築及設備計畫明細表	第 40 -42 頁
五、預算參考表	
(一) 預計平衡表	第 43 頁
(二) 各項費用彙計表	第 44 -49 頁
(三) 員工人數彙計表	第 50 頁
(四) 用人費用彙計表	第 52 -55 頁
(五) 聘用及約僱人員明細表	第 56 -57 頁

臺北市地方教育發展基金－臺北市萬華區雙園國民小學

目 次

中華民國108年度

(六) 單位(或計畫)成本分析表	第 58 頁
(七) 5年來主要業務計畫分析表	第 59 頁
(八) 資本資產及長期負債明細表	第 60 頁

臺北市地方教育發展基金－臺北市萬華區雙園國民小學

財務摘要

中華民國108年度

單位：新臺幣千元

項 目	本 年 度	上 年 度	比較增減數	%
經營成績：				
基金來源	172,732	182,590	-9,858	-5.40
基金用途	203,136	202,537	599	0.30
賸餘(短絀)	-30,404	-19,947	-10,457	--
餘絀情形：				
基金餘額	5,070	35,474	-30,404	-85.71
現金流量(註)：				
現金及約當現金之淨增(減)	-30,404	-19,947	-10,457	--

附註：現金流量係採現金及約當現金基礎，包括現金及自投資日起3個月內到期或清償之債權證券。

本 頁 空 白

業務計畫及預算概要

臺北市地方教育發展基金－台北市萬華區雙園國民小學

業務計畫及預算概要

中華民國 108 年度

壹、基金概況

一、設立宗旨及願景：

- (一) 本校遵照憲法第 158 條及 160 條規定，教育文化應發展國民之民族精神、自治精神，國民道德與健全體格、科學及生活智能，以培養學童七大學習領域及十大基本能力。
- (二) 本校自 91 年度起依教育經費編列與管理法第 13 條規定設置「臺北市地方教育發展基金」，以促進教育健全發展，提昇教育經費運用績效。
- (三) 本校以健康、快樂、關懷、創新、卓越為願景，以培養愛閱讀、樂運動、願分享、能尊重的孩子為目標。強化學生基本能力之培養，重視品格教育、生命教育、國際教育、行動學習之推動，以建立友善校園、安全校園為努力方向，期許建立一個安全健康、本土化與國際化並重，讓孩子立足萬華，胸懷台灣，放眼世界，有夢想並能具體落實實踐。

二、施政重點：

- (一) 開啟多元智慧：尊重每個學生獨特的個性，以多元智慧的觀點協助他找到生命的亮點，肯定天生我才必有用，能知於學，樂於學。
- (二) 培養生活能力：因應新世紀知識社會的到來，培養學生帶得走的能力，諸如人際溝通能力、資訊能力、終身學習能力、生涯規畫能力、問題解決能力等。
- (三) 蘊育人文情懷：在溫馨開放的校園文化中，孕育人文情懷，學會尊重、包容；建構生命的價值、完成人性的開展。
- (四) 建置溫馨民主的校園文化：
 1. 以參與式管理、落實行政、教師會、家長會三者的良性互動。
 2. 以學生第一，教學優先的觀念提昇行政服務效率。
 3. 放下威權心態，開啟校園民主之風氣。
- (五) 推動適性教學：
 1. 運用小班優勢，採多元化、活潑化的教學及評量。
 2. 運用校內、外資源，加強多元學習能力。
 3. 關懷相對弱勢學生之教學及輔導。
 4. 發展資訊教育，充實學生運用資訊之知能，並提昇教師運用學習

業務計畫及預算概要

中華民國 108 年度

載具教學之能力。

(六) 辦理發展性的訓輔活動：

1. 辦理各項活動、競賽及展演。
2. 推動校內外學習服務。
3. 發展績優社團及校隊，如金龍團、合唱團、桌球隊、羽球隊、籃球隊、弦樂團等。
4. 加強新興領域教育的辦理，並融入各科教學以收成效。

(七) 辦理特色課程：

1. 配合十二年國民基本教育推動，發展學校本位特色課程，透過特色課程之規畫實施，培養孩子符合健康快樂卓越願景的學校本位游泳課程，榮獲 107 年教育部本位課程發展標竿學校之肯定。
2. 透過教師專業發展之推動，在教學輔導教師、教師專業社群方面都有良好成效，在藝術人文領域特色課程之衣級棒課程結合萬華在地服飾業之歷史發展脈絡，讓學生學習運用科技進行服裝之設計，充分展現教育落實生活化、科技化、在地化之有效整合，深獲家長社區高度肯定，未來將持續優質發展。

三、組織概況（另附組織系統圖）：

本校設置校長 1 人，綜理全校校務，下設教務處、學生事務處、總務處、輔導室、會計室、人事室、幼兒園及西區特殊教育資源中心等單位。

內部分層業務如下：

(一) 教務處：秉承校長之命，辦理全校教務事項。

1. 教學組：掌理課程編排、課業考查、學藝競賽、教學研究、教師進修、差假教師調代課及缺補課之查核等事項。
2. 註冊組：掌理註冊、編班、轉學、學籍保管、各項獎助學金補助及成績考查等有關學籍事項。
3. 設備組：掌理教學設備計畫之擬定、用具之管理、保管等事項。
4. 資訊組：掌理電腦設備及區域網路之管理、保管等事項。

(二) 學生事務處：秉承校長之命，辦理全校學生事務事項。

1. 訓育組：掌理訓育計畫之擬定及辦理各類訓育等活動。
2. 體育組：掌理學生體育活動、體格鍛鍊等事項。
3. 生教組：掌理學生日常生活常規，辦理交通導護各項事項。
4. 衛生組：掌理健康檢查，個人及環境衛生檢查、保健等事項。

臺北市地方教育發展基金－台北市萬華區雙園國民小學

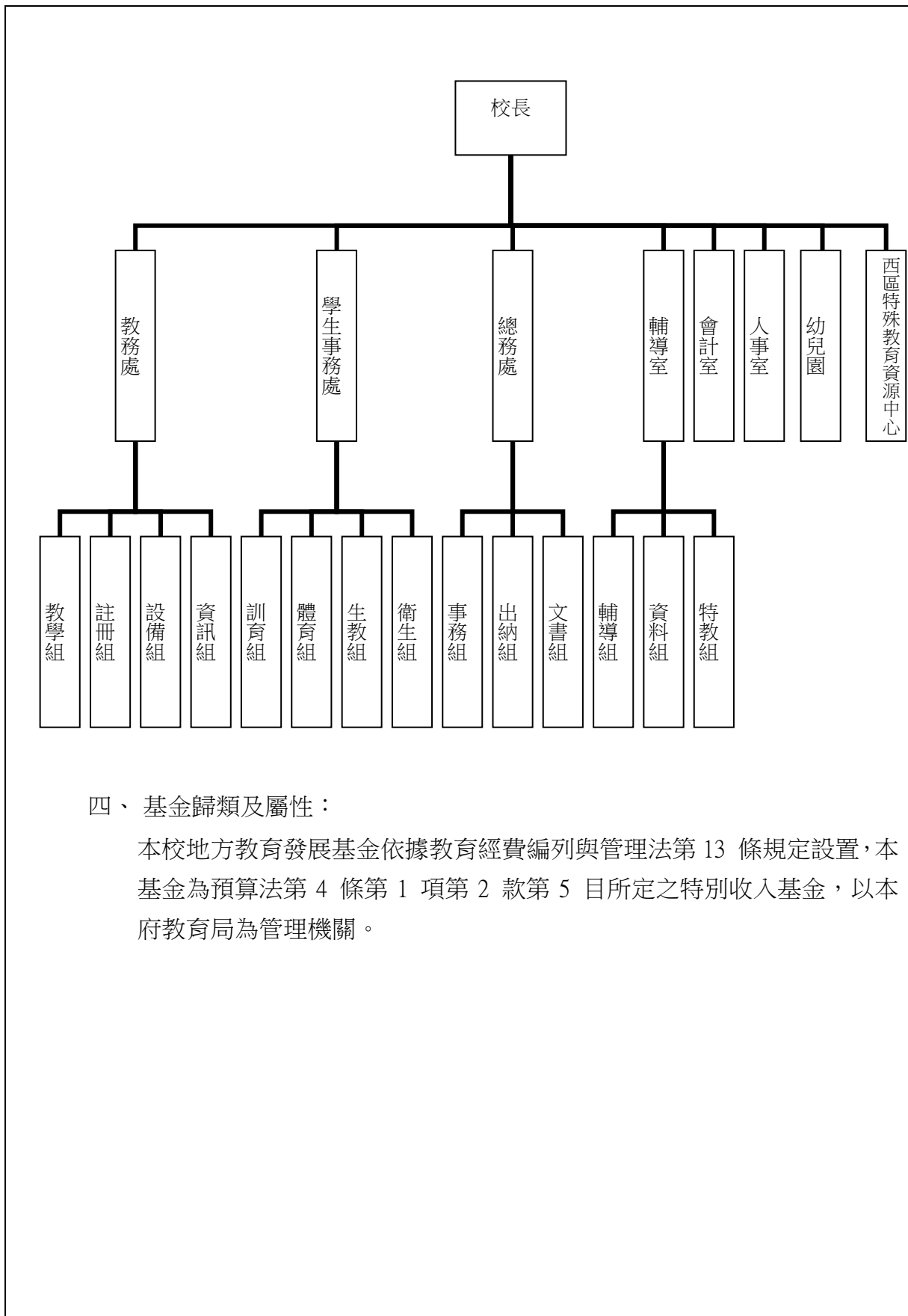
業務計畫及預算概要

中華民國 108 年度

- (三) 總務處：秉承校長之命，辦理全校總務事項。
 - 1. 事務組：掌理校舍、校具、財產、物品採購保管、工程發包、監工及驗收。
 - 2. 出納組：掌理現金、零用金、票據、契約之保管等收支事項，辦理員工薪津發放及各項扣繳單據證明等。
 - 3. 文書組：掌理文件收發登錄、撰擬繕校、典守學校印信、檔案保管、整理各項會議紀錄及校史等事項。
- (四) 輔導室：秉承校長之命，辦理全校學生學習輔導、生活輔導、生涯輔導等事項。
 - 1. 輔導組：掌理學生個案建立、學習輔導、生活輔導、生涯輔導及兩性教育、親職教育等事項。
 - 2. 資料組：辦理輔導資料搜集建檔、組訓愛心家長、實施測驗、社區人力整合、出版親職刊物等事項。
 - 3. 特教組：擬訂特殊教育計畫章則、親師輔導諮詢、特教班甄選鑑別、實施各項診斷測驗、特教兒童追蹤輔導等事項。
- (五) 會計室：秉承上級主計機關之監督與指導，並受校長之指揮，依法辦理歲計、會計、統計等事項。
- (六) 人事室：秉承上級人事機關之監督與指導，並受校長之指揮，依法辦理人事管理查核等事項。
- (七) 幼兒園：秉承校長之命，綜理園務、規劃幼兒教學、保育、環境與各項措施。
- (八) 西區特殊教育資源中心：秉承校長之命，辦理全臺北市各小學特教生師資輔導等事項。

臺北市地方教育發展基金 - 台北市萬華區雙園國民小學
業務計畫及預算概要

中華民國 108 年度



臺北市地方教育發展基金 - 台北市萬華區雙園國民小學

業務計畫及預算概要

中華民國 108 年度

貳、業務計畫

本年度業務計畫重點與預算配合情形及預期績效，詳列如下：

單位：新臺幣千元

業務計畫名稱	計畫重點內容	預算數	預期績效
國民教育計畫	辦理各項教學、學生事務及輔導等業務。	167,113	1.新購體育器材、教具及圖書等各科教學設備。 2.革新教學方法，充實各科教材，提高教學效能。 3.辦理暑期泳訓班、教師甄選、指定活動等項目。
學前教育計畫	辦理幼兒園各項業務	8,792	新購教學設備，革新教學方法，提高教學效能並辦理幼兒園各項活動，以鍛鍊幼兒強健的身體，增進幼兒各項生活智能。
一般行政管理計畫	綜理學校總務、人事、會計等業務。	18,830	配合校務推動行政處室支援工作，進而增進校務運作。
建築及設備計畫	購置教學所需教學設備等及改善教學環境。	8,401	辦理各學科因應教學課程需要購置教學設備等，另辦理中央廚房設施設備工程、禮堂地坪整修工程、游泳池加溫設備改善工程，以改善教學環境，增進教學效能，並提高行政效率。

參、預算概要

一、基金來源及用途之預計：

(一) 本年度基金來源：

服務收入 134 萬 5 千元、財產處分收入 10 萬元、其他財產收入 16 萬 8 千元、公庫撥款收入 1 億 6,841 萬 9 千元、學雜費收入 178 萬元、受贈收入 32 萬元、雜項收入 60 萬元，本年度基金來源 1 億 7,273 萬 2 千元，較上年度預算數 1 億 8,259 萬元，減少 985 萬 8 千元，約 5.40 %，主要係公庫撥款收入少編所致。

(二) 本年度基金用途：

臺北市地方教育發展基金 - 台北市萬華區雙園國民小學

業務計畫及預算概要

中華民國 108 年度

國民教育計畫 1 億 6,711 萬 3 千元，學前教育計畫 879 萬 2 千元，一般行政管理計畫 1,883 萬元，建築及設備計畫 840 萬 1 千元，本年度基金用途 2 億 313 萬 6 千元，較上年度預算數 2 億 253 萬 7 千元，增加 59 萬 9 千元，約 0.30%，主要係增編程式設計教學推廣費用計畫等所致。

二、基金餘絀之預計：

本年度基金來源及用途相抵後，差短 3,040 萬 4 千元，較上年度預算數差短 1,994 萬 7 千元，增加 1,045 萬 7 千元，約 52.42%，將移用以前基金餘額 3,040 萬 4 千元支應。

三、現金流量之預計：

本年度業務活動淨現金流出 3,040 萬 4 千元。

四、補辦預算事項：詳補辦預算明細表

(一) 購建固定資產 34 萬 7 千元

- 1.106 年度教育部補助推動學前及國民教育階段特殊教育工作經費 25 萬 8 千元。
- 2.106 年度教育部補助推動學前及國民教育階段特殊教育工作經費 6 萬 2 千元。
- 3.106 年度為幼兒園教師於幼童發生緊急狀況，能立即尋求協助或聯繫家長，以確保幼童生命安全，需新裝設總機電話，且具急迫及必要性，由本校其他準備金項下移列固定資產 2 萬 7 千元。

肆、年度關鍵績效指標：

關鍵策略目標	關鍵績效指標	衡量標準	年度目標值
推動全民運動	學生游泳檢測通過率	通過檢測學生數 / 應參加檢測學生數 x100% 單位：%	100%

伍、前年度及上年度已過期間實施狀況及成果概述：

一、前（106）年度決算結果及績效達成情形：

臺北市地方教育發展基金 - 台北市萬華區雙園國民小學

業務計畫及預算概要

中華民國 108 年度

(一) 前年度決算結果：

- 1.基金來源：決算數 2 億 1,488 萬 8 千元，較預算數 2 億 499 萬 7 千元，計增加 989 萬 1 千元，約 4.82%，主要係因教育部補助收入增加所致。
- 2.基金用途：決算數 1 億 8,650 萬 7 千元，較預算數 2 億 716 萬元，計減少 2,065 萬 3 千元，約 9.97%，主要係因用人費用覈實支應剩餘所致。

(二) 前年度績效達成情形分析：

年度績效目標	衡量指標	年度目標值	績效衡量暨達成情形分析
推動全民運動	學生游泳檢測通過率	通過檢測學生數 / 應參加檢測學生數 x100% 單位：%	100%

二、上(107)年度已過期間預算執行情形及績效達成情形：

(一) 上年度預算截至 107 年 5 月 31 日止執行情形：

- 1.基金來源：實際執行算數 7,267 萬 8 千元，較預算分配數 6,993 萬元，計增加 274 萬 8 千元，約 3.93%，主要係因教育部補助收入增加所致。
- 2.基金用途：實際執行數 8,476 萬 3 千元，較預算分配數 8,987 萬 7 千元，計減少 511 萬 4 千元，約 5.69%，主要係因用人費用覈實支應剩餘所致。

(二) 上(107)年度績效達成情形分析：

年度績效目標	衡量指標	年度目標值	績效衡量暨達成情形分析
推動全民運動	學生游泳檢測通過率	通過檢測學生數 / 應參加檢測學生數 x100% 單位：%	100%

陸、其他：無。

臺北市地方教育發展基金－臺北市萬華區雙園國民小學

補辦預算明細表

中華民國108年度

單位：新臺幣元

項 目	金額	辦理 年度	說 明
合計	347,150		
購建固定資產	347,150		
購置機械及設備	319,850	106	
中階伺服器(記憶體64GB、硬碟5顆 300G、作業系統)	258,290		教育部補助推動學前及國民教育階段特殊教育工作經費。
企業型硬碟	61,560		教育部補助推動學前及國民教育階段特殊教育工作經費。
購置交通及運輸設備	27,300	106	
總機電話(含話機5支、安裝、設定等)	27,300		為幼兒園教師於幼童發生緊急狀況，能立即尋求協助或聯繫家長，以確保幼童生命安全，確實需要於各班教室與寢室新裝設總機電話，且具急迫及必要性，所需經費擬由本校其他準備金項下支應。

備註：各管理機關(構)依預算法第 8 8 條規定補辦預算，應確係不及編入年度預算，且因經營環境發生重大變遷或正常業務(含執行中央補助款項目)之確實需要，並經主管機關核轉本府核准先行辦理者；不具急迫性之事項，仍應儘可能納入預算辦理。

預算主要表

臺北市地方教育發展基金－臺北市萬華區雙園國民小學

基金來源、用途及餘絀預計表

中華民國108年度

單位：新臺幣千元

前年度決算數	項 目	本年度預算數	上年度預算數	比較增減（－）
214,888	基金來源	172,732	182,590	-9,858
1,162	勞務收入	1,345	1,345	
1,162	服務收入	1,345	1,345	
235	財產收入	268	307	-39
69	財產處分收入	100	120	-20
166	其他財產收入	168	187	-19
210,729	政府撥入收入	168,419	178,238	-9,819
207,000	公庫撥款收入	168,419	178,238	-9,819
3,728	政府其他撥入收入			
1,775	教學收入	1,780	1,780	
1,775	學雜費收入	1,780	1,780	
988	其他收入	920	920	
331	受贈收入	320	320	
658	雜項收入	600	600	
186,507	基金用途	203,136	202,537	599
151,404	國民教育計畫	167,113	161,932	5,181
7,272	學前教育計畫	8,792	8,736	56
16,261	一般行政管理計畫	18,830	19,305	-475
11,570	建築及設備計畫	8,401	12,564	-4,163
28,382	本期賸餘(短絀)	-30,404	-19,947	-10,457
27,040	期初基金餘額	35,474	24,877	10,597
55,421	期末基金餘額	5,070	4,931	139

註：前年度決算數及上年度預算數細數之和與總數或略有出入，係四捨五入關係，以下各表同。

臺北市地方教育發展基金－臺北市萬華區雙園國民小學

現金流量預計表

中華民國108年度

單位：新臺幣千元

項 目	本 預	年 算	度 數	說 明
業務活動之現金流量				
本期賸餘(短絀)			-30,404	
業務活動之淨現金流入(流出)			-30,404	
其他活動之現金流量				
其他活動之淨現金流入(流出)				
現金及約當現金之淨增(淨減)			-30,404	
期初現金及約當現金			40,211	
期末現金及約當現金			9,807	

註：本表係採現金及約當現金基礎，包括現金及自投資日起 3 個月內到期或清償之債權證券。

預算明細表

臺北市地方教育發展基金－臺北市萬華區雙園國民小學

基金來源－服務收入明細表

中華民國108年度

單位：新臺幣元

科 目	單位	本 年 度 預 算 數			說 明
		數量 業務量	利(費)率	金 額	
合計				1,345,000	
服務收入				1,345,000	較上年度預算數1,345,000元，無增減。
	人	30	500	15,000	教師甄選報名費收入(收支對列)。
	人	1,900	700	1,330,000	暑期泳訓班學生票報名費收入(收支對列)。

臺北市地方教育發展基金－臺北市萬華區雙園國民小學

基金來源－財產處分收入明細表

中華民國108年度

單位：新臺幣元

科目	單位	本年度預算數			說明
		數量 業務量	利(費)率	金額	
合計				100,000	
財產處分收入	年	1	100,000	100,000	較上年度預算數120,000元，減少20,000元。 廢舊物資售價收入。

臺北市地方教育發展基金－臺北市萬華區雙園國民小學

基金來源－其他財產收入明細表

中華民國108年度

單位：新臺幣元

科 目	單位	本 年 度 預 算 數			說 明
		數量 業務量	利(費)率	金 額	
合計				168,000	
其他財產收入				168,000	較上年度預算數187,460元，減少19,460元。
	學期	2	65,000	130,000	教職員工停車收入。
	年	1	38,000	38,000	場地開放使用收入(收支對列)。

臺北市地方教育發展基金－臺北市萬華區雙園國民小學

基金來源－公庫撥款收入明細表

中華民國108年度

單位：新臺幣元

科目	單位	本年度預算數			說明
		數量 業務量	利(費)率	金額	
合計				168,419,000	
公庫撥款收入	年	1	168,419,000	168,419,000	較上年度預算數178,238,445元，減少9,819,445元。 市府補助款。

臺北市地方教育發展基金－臺北市萬華區雙園國民小學

基金來源－學雜費收入明細表

中華民國108年度

單位：新臺幣元

科 目	單 位	本 年 度 預 算 數			說 明
		數 量 業 務 量	利(費)率	金 額	
合計				1,780,000	
學雜費收入				1,780,000	較上年度預算數1,779,540元，增加460元。
	人、學期	87x2	7,000	1,218,000	幼兒園全日班學費收入預估學生87人。
	人、學期	87x2	2,955	514,170	幼兒園全日班雜費收入預估學生87人。
	人、學期	3x2	2,745	16,470	幼兒園半日班雜費收入預估學生3人。
	人、學期	3x2	5,150	30,900	幼兒園半日班學費收入預估學生3人。
	年	1	460	460	配合預算編列至千元，增列進位數460元。

臺北市地方教育發展基金－臺北市萬華區雙園國民小學

基金來源－受贈收入明細表

中華民國108年度

單位：新臺幣元

科 目	單位	本 年 度 預 算 數			說 明
		數量 業務量	利(費)率	金 額	
合計				320,000	
受贈收入	年	1	320,000	320,000	較上年度預算數320,000元，無增減。 校友捐贈獎助學金等收入(收支對列)。
				320,000	

臺北市地方教育發展基金－臺北市萬華區雙園國民小學

基金來源－雜項收入明細表

中華民國108年度

單位：新臺幣元

科 目	單位	本 年 度 預 算 數			說 明
		數量 業務量	利(費)率	金 額	
合計				600,000	
雜項收入	年	1	600,000	600,000	較上年度預算數600,000元，無增減。 工程圖說費等收入。

臺北市地方教育發展基金－臺北市萬華區雙園國民小學

基金用途－國民教育計畫明細表

中華民國108年度

單位：新臺幣元

前年度 決算數	上年度 預算數	科 目	本 年 度 預 算 數	說 明
151,403,759	161,931,779	合計	167,113,000	
138,893,655	149,836,639	用人費用	154,291,000	
65,694,525	75,720,000	正式員額薪資	75,600,000	較上年度預算數75,720,000元，減少120,000元。
65,694,525	75,720,000	職員薪金	75,600,000	
			35,592,000	教職員46人薪金(詳用人費用彙計表)(含教育部補助導師費300,000元)。
			40,008,000	教職員74人薪金(詳用人費用彙計表)(含教育部補助導師費516,000元)。
3,770,683	4,786,688	聘僱及兼職人員薪資	4,923,968	較上年度預算數4,786,688元，增加137,280元。
1,220,688	1,220,688	約僱職員薪金	1,220,688	
			1,220,688	特教助理員3人薪金(詳聘用及約僱人員明細表)。
2,549,995	3,566,000	兼職人員酬金	3,703,280	
			216,000	老師兼補校導師費，6人*12月*3,000元(含教育部補助72,000元)。
			800,800	教師代課鐘點費，本校編制教師總人數127人，按9分之1計，編列14人，每人220節，總節數14人x220節=3,080節，每節260元。
			90,000	兼任補校行政人員(會計、人事、幹事)工作補助費，3人*12月*2,500元。
			43,680	兼任補校行政人員(教務主任)工作補助費，1人*12月*3,640元。
			36,000	兼任補校行政人員(校長)工作補助費，1人*12月*3,000元。
			823,680	補校教師授課鐘點費，6班*44週*12節*260元。
			153,920	補助調整授課鐘點費之外聘教師勞、健保及勞退費用(教育部補助款)。
			1,539,200	補助調整授課特教教師鐘點費，74人*2節*40週*每節260元(教育部補助款)。
733,531	931,243	超時工作報酬	931,243	較上年度預算數931,243元，無增減。
733,531	931,243	加班費	931,243	
			580,795	不休假出勤加班費。
			24,960	兼任補校工友工作加班費。

臺北市地方教育發展基金－臺北市萬華區雙園國民小學

基金用途－國民教育計畫明細表

中華民國108年度

單位：新臺幣元

前年度 決算數	上年度 預算數	科 目	本 年 度 預 算 數	說 明
			43,733	不休假出勤加班費。
			3,330	教師專業成長加班費。
			40,145	暑期泳訓班工作人員加班費(收支對列)。
			13,320	場地開放工作人員加班費(收支對列)。
			17,760	特教資源中心辦理教師研習業務加班費。
			88,800	特教資源中心工作人員趕辦業務加班費。
			29,600	特教資源中心辦理鑑定安置業務加班費。
			88,800	辦理國民小學身心障礙學生鑑定及安置工 作人員加班費。
13,921,070	17,543,586	獎金	17,584,078	較上年度預算數17,543,586元，增加40,492元 。
5,945,950	7,926,000	考績獎金	8,160,000	
			4,744,000	依考績法規定核發之獎金。
			3,416,000	依考績法規定核發之獎金。
7,975,120	9,617,586	年終獎金	9,424,078	
			4,270,492	依規定於年節加發之獎金。
			5,001,000	依規定於年節加發之獎金。
			152,586	依規定於年節加發之獎金(特教助理員)。
45,966,095	41,372,724	退休及卹償金	45,645,504	較上年度預算數41,372,724元，增加 4,272,780元。
43,497,068	41,372,724	職員退休及離職金	45,645,504	
			3,004,560	提撥退撫基金。
			3,270,384	提撥退撫基金。
			73,224	提撥退撫基金(特教助理員)。
			39,297,336	退休人員月退休金，86人x@36,829元x12月 =38,007,528元；退休遺族月撫慰金，6人 x@17,914元x12月=1,289,808元；合計 39,297,336元。
2,469,027		工員退休及離職金		
8,807,751	9,482,398	福利費	9,606,207	較上年度預算數9,482,398元，增加123,809元 。
6,637,079	6,481,128	分擔員工保險費	6,447,984	
			2,986,920	分擔公保、勞保、健保費。
			3,318,216	分擔公保、勞保、健保費。
			142,848	分擔公保、勞保、健保費(特教助理員)。

臺北市地方教育發展基金－臺北市萬華區雙園國民小學

基金用途－國民教育計畫明細表

中華民國108年度

單位：新臺幣元

前年度 決算數	上年度 預算數	科 目	本 年 度 預 算 數	說 明
113,000	218,500	傷病醫藥費	218,500	96,000 教職員健康檢查費，6人*16,000元。 122,500 教職員健康檢查費，35人*3,500元。
666,351	982,800	員工通勤交通費	982,800	176,400 教師上下班交通費，14人*10月*2段1,260元。 107,100 教師上下班交通費，17人*10月*1段630元。 60,480 教師兼行政人員上下班交通費，4人*12月*2段1,260元。 90,720 教師兼行政人員上下班交通費，12人*12月*1段630元。 346,500 特教教師上下班交通費，55人*10月*1段630元。 75,600 特教教師兼行政人員上下班交通費，5人*12月*2段1,260元。 126,000 特教教師上下班交通費，10人*10月*2段1,260元。
1,391,321	1,799,970	其他福利費	1,956,923	240,000 休假旅遊補助費。 176,000 休假旅遊補助費。 48,000 休假旅遊補助費(特教助理員)。 24,000 退休人員三節慰問金，4人*6,000元。 125,420 結婚補助費，31,355元*2月*2人。 365,000 喪葬補助費，36,500元*5月*2人。 978,503 子女教育補助費。
7,972,437	8,016,850	服務費用	8,166,000	
1,558,639	2,653,468	水電費	2,484,232	較上年度預算數2,653,468元，減少169,236元。
1,318,998	1,834,795	工作場所電費	1,648,598	1,563,123 班級電費。 43,405 暑期泳訓班電費補助費(收支對列)。 12,070 場地開放電費補助費(收支對列)。 30,000 特教資源中心電費。
239,641	278,673	工作場所水費	295,634	238,346 班級水費。

臺北市地方教育發展基金－臺北市萬華區雙園國民小學

基金用途－國民教育計畫明細表

中華民國108年度

單位：新臺幣元

前年度 決算數	上年度 預算數	科 目	本 年 度 預 算 數	說 明
			20,678	暑期泳訓班水費補助費(收支對列)。
			12,610	場地開放水費補助費(收支對列)。
			24,000	特教資源中心水費。
	540,000	氣體費	540,000	
			540,000	溫水游泳池燃料費(40班以下)。
94,252	3,000	郵電費	3,000	較上年度預算數3,000元，無增減。
39,200	3,000	郵費	3,000	
			3,000	特教資源中心寄發各項通知郵資。
55,052		電話費		
70,046	62,310	旅運費	62,310	較上年度預算數62,310元，無增減。
65,426	62,310	國內旅費	62,310	
			15,810	因公市外出差旅費。
			37,200	校外教學隨隊人員出差旅費，8人*3天*1,550元。
			9,300	特教資源中心因公市外出差旅費，3人*2天*1,550元。
4,620		其他旅運費		
90,114	100,718	印刷裝訂與廣告費	100,718	較上年度預算數100,718元，無增減。
90,114	100,718	印刷及裝訂費	100,718	
			1,500	印製田園教育及食農教育學習單及成果等。
			18,468	特教資源中心各項通知、資料等印刷費。
			4,750	巡迴輔導班教學資料印刷費。
			76,000	印製國民小學身心障礙學生鑑定及安置工作手冊。
991,561	1,290,160	修理保養及保固費	1,395,760	較上年度預算數1,290,160元，增加105,600元。
616,545	938,704	一般房屋修護費	1,033,444	
			91,494	學校校舍及其他建築物等修護，6班*15,249元(補校)(107,640元x85%)。
			684,250	學校校舍及其他建築物等修護，25班*27,370元(普通班)(805,000元x85%)。
			54,740	學校校舍及其他建築物等修護，2班*27,370元(集中式特教班)(64,400元x85%)。
			12,960	游泳池水電清潔維護費，12班*1,080元(4-6

臺北市地方教育發展基金－臺北市萬華區雙園國民小學

基金用途－國民教育計畫明細表

中華民國108年度

單位：新臺幣元

前年度 決算數	上年度 預算數	科 目	本 年 度 預 算 數	說 明
				年級)。
			40,000	綠屋頂計畫房屋等修繕費(教育局移列)。
			150,000	特教資源中心房舍修護。
32,651	64,560	機械及設備修護費	65,760	
			32,800	電腦設備維護費164臺x200元(電腦專案計畫)。
			12,960	游泳池水電清潔維護費，12班*1,080元。
			20,000	暑期泳訓班場地維護費(收支對列)。
342,365	286,896	雜項設備修護費	296,556	
			16,146	各項教學設備及其他辦公用具等修護，6班*2,691元(補校)(107,640元x15%)。
			120,750	各項教學設備及其他辦公用具等修護，25班*4,830元(普通班)(805,000元x15%)。
			9,660	各項教學設備及其他辦公用具等修護，2班*4,830元(集中式特教班)(64,400元x15%)。
			150,000	特教資源中心辦公、復建器材等修護。
26,846	76,000	保險費	76,000	較上年度預算數76,000元，無增減。
26,846	76,000	其他保險費	76,000	
			76,000	暑期泳訓班保險費，1,900人*40元(收支對列)。
1,154,528	1,113,094	一般服務費	1,346,880	較上年度預算數1,113,094元，增加233,786元。
				。
5,712	17,064	佣金、匯費、經理費及手續費	18,504	
			18,504	委託超商代收學雜費手續費，514人*2學期*18元。
650,933	756,998	外包費	769,808	
			388,720	游泳池救生員外包費，1人*10月*38,872元。
			14,544	分擔暑期泳訓班救生員勞保及健保費(3,636元*2月*2人)。
			14,852	暑期泳訓班救生員年終獎金(29,705元x1.5月x2人x2/12)。
			118,820	暑期泳訓班救生員薪津(29,705元*2月*2人)。
			7,272	提撥暑期泳訓班救生員退休金(1,818元*2月

臺北市地方教育發展基金－臺北市萬華區雙園國民小學

基金用途－國民教育計畫明細表

中華民國108年度

單位：新臺幣元

前年度 決算數	上年度 預算數	科 目	本 年 度 預 算 數	說 明
327,620	103,032	計時與計件人員酬金	225,600	*2人)。 特教資源中心大樓清潔外包費，12月 *18,800元。
			310,568	
			23,296	補助閩客語教學支援人員鐘點費之外聘人員勞、健保及勞退費用(由教育局移列之教育部補助款)。
			179,200	補助閩客語教學支援人員鐘點費，14人*40週*1節320元(由教育局移列之教育部補助款)。
			100,800	暑期泳訓班工讀生薪津，2人*45天*8小時*140元(收支對列)。
			7,272	提撥暑期泳訓班工讀生勞退準備金，2人*2月*1,818元(收支對列)。
170,263	236,000	體育活動費	248,000	
			94,000	文康活動費，本校編列教職員47人，每人編列2,000元。
			154,000	文康活動費，本校編列教職員74人，約僱人員3人，合計77人，每人編列2,000元。
3,986,451	2,718,100	專業服務費	2,697,100	較上年度預算數2,718,100元，減少21,000元。
1,974,841	1,859,600	講課鐘點、稿費、出席審查及查詢費	1,836,800	
			14,400	集中式特教班教材編輯費。
			14,400	分散式資源班教材編輯費，2班*12月*600元。
			7,200	分散式資源班外聘訓練講座鐘點費，6節*1,200元。(特教班業務費)。
			2,400	集中式特教班外聘訓練講座鐘點費，2*1,200元(特教班業務費)。
			6,000	性別事件調查專家學者出席費，3人次*2,000元。
			12,800	性別平等教育研習外聘講座鐘點費(含行為人8小時課程)，8節*1,600元。
			4,800	小田園教育體驗學習外聘講座鐘點費，3節*1,600元。

臺北市地方教育發展基金－臺北市萬華區雙園國民小學

基金用途－國民教育計畫明細表

中華民國108年度

單位：新臺幣元

前年度 決算數	上年度 預算數	科 目	本 年 度 預 算 數	說 明
			32,000	小田園教育體驗學習內聘講座鐘點費，40節* 800元。
			37,200	教師專業成長外聘講座鐘點費，31節* 1,200元。
			10,000	綠屋頂園計畫外聘鐘點費，5節*2,000元(教育局移列)。
			4,800	國小家長教育成長暨志工培訓外聘講座鐘點費，3節* 1,600元。
			4,800	國小家長教育成長暨志工培訓內聘講座鐘點費，6節*800元。。
			950,000	暑期泳訓班教練指導鐘點費，1,900節*500元(收支對列)。
			82,800	巡迴輔導班教材編輯費，23人*12月*300元。
			30,000	特教資源中心專家學者出席費，15人次* 2,000元。
			80,000	特教資源中心辦理鑑定安置業務專業學者出席費，40人次* 2,000元。
			187,200	特教資源中心辦理教師研習外聘講座鐘點費，117節* 1,600元。
			356,000	辦理國民小學身心障礙學生鑑定及安置工作專家學者出席費，178人次* 2,000元。
65,610	52,600	委託檢驗(定)試驗認證費	52,600	
			8,000	校舍消防安全檢測(普通班級業務費)。
			35,000	校舍公共安全檢查簽證及申報(普通班級業務費)。
			9,600	飲水機水質檢驗費，8臺*1,200元。
22,900	11,400	試務甄選費	11,400	
			11,400	教師甄選試務費(收支對列)。
1,923,100	794,500	其他專業服務費	796,300	
			20,000	學生輔導指導費。
			8,000	學童牙齒檢查費(642人)。
			72,000	自設廚房供應學童午餐工作人員午餐指導費，16人*9月*500元。
			18,900	學童午餐指導費，7班*1人*9月*300元(3-4年級)。

臺北市地方教育發展基金－臺北市萬華區雙園國民小學

基金用途－國民教育計畫明細表

中華民國108年度

單位：新臺幣元

前年度 決算數	上年度 預算數	科 目	本 年 度 預 算 數	說 明
			9,000	學童午餐指導費，10班*1人*9月*100元(1-2年級)。
			28,800	學童午餐指導費，8班*1人*9月*500元(5-6年級)。
			14,400	學童午餐指導費，2班*2人*9月*400元(集中式特教班)。
			7,200	學童午餐指導費，2班*1人*9月*400元(分散式資源班)。
			18,000	特教資源中心辦理鑑定安置業務醫療專業評估費，30小時*600元。
			600,000	特教資源中心特殊教育學生專業醫療人員輔導費，750小時*800元。
2,577,123	2,074,990	材料及用品費	2,621,000	
880,348	232,925	使用材料費	398,640	較上年度預算數232,925元，增加165,715元。
880,348	232,925	設備零件	398,640	
			1,080	樂高創意桶(輔導室)(由特教班設備費移列)(新增)。
			14,376	地墊，24片*599元(輔導室)(由特教班設備費移列)(新增)。
			18,000	手提CD(內含MP3、USB)，4臺*4,500元(總務處)(由班級設備費移列)(新增)。
			4,500	四方板鞦韆1座(輔導室)(由特教班設備費移列)(新增)。
			9,600	懸吊配件組1組(含高度調整器、治療繩、安全扣環各2個(條))(輔導室)(由特教班設備費移列)(新增)。
			3,620	彩虹河石1個(輔導室)(由特教班設備費移列)(新增)。
			5,000	團輔輔助媒材1批(輔導室)(由班級設備費移列)。
			6,999	四尺三抽收納櫃1個(輔導室)(由特教班設備費移列)(新增)。
			2,299	直取式六入收納櫃1個(輔導室)(由特教班設備費移列)(新增)。
			1,104	多層木拼圖-四季1組(輔導室)(由特教班設備

臺北市地方教育發展基金－臺北市萬華區雙園國民小學

基金用途－國民教育計畫明細表

中華民國108年度

單位：新臺幣元

前年度 決算數	上年度 預算數	科 目	本 年 度 預 算 數	說 明
				費移列)(新增)。
			950	建構積木系列-小方塊1組(輔導室)(由特教班設備費移列)(新增)。
			1,199	樂高趣味創作組1組(輔導室)(由特教班設備費移列)(新增)。
			5,600	迴轉椅，4張*1,400元(輔導室)(由特教班設備費移列)(新增)。
			12,250	5格B4公文櫃，7個*1,750元(輔導室)(由特教班設備費移列)(新增)。
			280	豆帶組1組(輔導室)(由特教班設備費移列)(新增)。
			25,000	體育器材1批(學生事務處)(由班級設備費移列)。
			2,963	交通安全器材1批(學生事務處)(由班級設備費移列)。
			94,500	電腦設備維護及管理費，15班*6,300元(3-6年級)(電腦專案計畫)。
			31,740	摺疊桌，6張*5,290元(西區特教中心)(由巡迴輔導班設備費移列)(新增)。
			31,250	無扶手辦公椅，25張*1,250元(西區特教中心)(由特教巡迴班設備費移列)(新增)。
			15,200	三圓鍵溝通板，2組*7,600元(西區特教中心)(由特教巡迴班設備費移列)(新增)。
			23,400	4色圓鍵溝通板，5組*4,680元(西區特教中心)(由特教資源中心設備費移列)(新增)。
			23,400	4色大圓鍵溝通板，5組*4,680元(西區特教中心)(由特教資源中心設備費移列)(新增)。
			28,200	溝通板，5組*5,640元(西區特教中心)(由特教資源中心設備費移列)(新增)。
			6,130	雙面磁白板、雙面烤漆架1組(西區特教中心)(由特教巡迴班設備費移列)(新增)。
			30,000	程式設計教學用材料，10組*3,000元(新增)。
1,696,775	1,842,065	用品消耗	2,222,360	較上年度預算數1,842,065元，增加380,295元。
29,956	49,190	辦公(事務)用品	44,390	。

臺北市地方教育發展基金－臺北市萬華區雙園國民小學

基金用途－國民教育計畫明細表

中華民國108年度

單位：新臺幣元

前年度 決算數	上年度 預算數	科 目	本 年 度 預 算 數	說 明
			15,560	班級文具用品(普通班級業務費)。
			5,880	辦理小田園教育體驗學習所需事務用品。
			400	國小家長教育成長暨志工培訓文具用品。
			15,000	特教資源中心文具用品。
			7,550	巡迴輔導班教學等文具用品。
62,165	50,055	報章雜誌	56,310	
			3,000	圖書(輔導室)(由班級設備費移列)(新增)。
			42,110	圖書(教務處)(由班級設備費移列)。
			3,600	特教資源中心大廳及家長等候區書報。
			7,600	巡迴輔導班圖書。
5,260	47,260	農業與園藝用品及環境美化費	247,260	
			10,000	辦理小田園教育體驗學習種子、菜苗、有機肥等園藝資材。
			14,000	辦理小田園教育體驗學習所需澆水器具、水桶、小圓鋤、鋤頭、花盆等園藝用品。
			18,000	小田園教育體驗學習補充教材園所需培養土費用，40包*450元。
			30,000	綠屋頂園藝種植、澆灌用品及防蟲網等用品(教育局移列)。
			170,000	綠屋頂計畫園藝種植、澆灌用品及防蟲網等用品(教育局移列)。
			5,260	特教資源中心前庭美化植栽。
24,160	19,000	醫療用品(非醫療院所使用)	21,000	
			21,000	健康中心藥品費，30班以下基數15,000元；每增1班增列1,000元；15,000元+1,000元x6班=21,000元。
1,575,234	1,676,560	其他用品消耗	1,853,400	
			30,000	兒童節慶活動費(新增)。
			155,040	垃圾袋、消毒藥水、衛生清潔用品及衛生紙等，2學期*77,520元(普通班級業務費)。
			428,420	普通班級(含補校6班)教學材料費，31班*13,820元。
			272,000	弱勢學生用教科書，160人*1,700元。
			49,300	教學用教科書，29班*1,700元。

臺北市地方教育發展基金－臺北市萬華區雙園國民小學

基金用途－國民教育計畫明細表

中華民國108年度

單位：新臺幣元

前年度 決算數	上年度 預算數	科 目	本 年 度 預 算 數	說 明
			84,000	補校教科書，240人*350元。
			88,800	敬師活動費，148人*600元(新增)。
			7,200	分散式資源班垃圾袋、消毒藥水、衛生清潔用品、衛生紙及教室佈置費等，2班*3,600元(特教班業務費)。
			27,640	分散式資源班教學材料費，2班*13,820元。
			27,640	集中式特教班教學材料費，2班*13,820元。
			4,600	集中式特教班垃圾袋、消毒藥水、衛生清潔用品、衛生紙及教室佈置費等，2班*2,100元(特教班業務費)。
			82,000	電腦耗材164臺x500元(電腦專案計畫)。
			60,480	游泳池水電清潔維護費，12班*5,040元(4-6年級)。
			14,000	運動會獎牌、錦旗及獎品等。
			22,560	運動會表演服裝道具等。
			27,440	運動會各項器材、場地佈置及茶水等雜支。
			8,800	運動會工作人員逾時誤餐費用，110人次*80元。
			30,000	課後社團活動費。
			1,200	性別平等教育宣導活動等雜支。
			3,820	辦理小田園教育及食農教育有獎徵答獎勵品等雜支。
			7,870	教師專業成長材料、參考書籍等費用。
			1,600	教師專業成長研習人員等逾時誤餐費用，20人次*80元。
			10,000	暑期泳訓班雜支(收支對列)。
			3,000	暑期泳訓班教學環境佈置費(收支對列)。
			15,000	暑期泳訓班教學器材費(收支對列)。
			43,700	暑期泳訓班消毒劑，190班*230元(收支對列)。
			3,600	教師甄選試務工作人員逾時誤餐費用，45人次*80元(收支對列)。
			14,000	特教資源中心所需雜項費用。
			90,400	特教資源中心辦理鑑定安置業務雜支等。

臺北市地方教育發展基金－臺北市萬華區雙園國民小學

基金用途－國民教育計畫明細表

中華民國108年度

單位：新臺幣元

前年度 決算數	上年度 預算數	科 目	本 年 度 預 算 數	說 明
			63,040	特教資源中心辦理國小特教教師研習雜支等。
			11,050	巡迴輔導班垃圾袋費，17班*650元。
			32,000	特教資源中心辦理教師研習業務研習教師等逾時誤餐費用，400人次*80元。
			32,000	特教資源中心辦理鑑定安置業務鑑定人員等逾時誤餐費用，400人次*80元。
			32,000	特教資源中心工作人員因公外出逾時誤餐費用，400人次*80元。
			20,880	辦理國民小學身心障礙學生鑑定及安置工作雜支等。
			48,320	辦理國民小學身心障礙學生鑑定及安置工作鑑定人員等逾時誤餐費用，604人次*80元。
17,300	17,400	租金、償債、利息及相關手續費	17,000	
7,700	7,800	交通及運輸設備租金	7,400	較上年度預算數7,800元，減少400元。
7,700	7,800	車租	7,400	
			7,400	集中式特教班校外教學等租車費(特教班業務費)。
9,600	9,600	雜項設備租金	9,600	較上年度預算數9,600元，無增減。
9,600	9,600	雜項設備租金	9,600	
			9,600	電錶月租費，12月*800元(普通班級業務費)。
1,642,916	1,659,600	會費、捐助、補助、分攤、照護、救濟與交流活動費	1,677,000	
	10,000	捐助、補助與獎助	10,000	較上年度預算數10,000元，無增減。
	10,000	獎助學員生給與	10,000	
			10,000	教育關懷獎每校推薦1名學生獎助金。
1,642,916	1,649,600	補貼、獎勵、慰問、照護與救濟	1,667,000	較上年度預算數1,649,600元，增加17,400元。
18,792		獎勵費用		
1,624,124	1,649,600	其他補貼、獎勵、慰問、照護與救濟	1,667,000	
			1,100,000	清寒學生餐費補助，110人*200日*50元。
			214,400	補助學校午餐使用有機蔬菜或有機米計畫，670人*40週*8元。

臺北市地方教育發展基金－臺北市萬華區雙園國民小學

基金用途－國民教育計畫明細表

中華民國108年度

單位：新臺幣元

前年度 決算數	上年度 預算數	科 目	本 年 度 預 算 數	說 明
			32,000	本市市民第3胎就讀國小教育補助費，32人*1,000元。
			600	配合預算編列至千元，增列進位數600元
			320,000	校友捐贈獎助學金等(收支對列)。
300,328	326,300	其他	341,000	
300,328	326,300	其他支出	341,000	較上年度預算數326,300元，增加14,700元。
300,328	326,300	其他	341,000	
			126,000	執行學生路隊安全導護費及導護志工保險費(63元x2學期x20週x5日x2次x5人)。
			22,400	國小游泳檢測未通過學生暑期游泳訓練班報名費，4班*5,600元。
			128,400	學生參加各項比賽等經費，642人*2學期*100元(學生活動費)。
			64,200	班級自治費，642人*2學期*50元。

臺北市地方教育發展基金－臺北市萬華區雙園國民小學

基金用途－學前教育計畫明細表

中華民國108年度

單位：新臺幣元

前年度 決算數	上年度 預算數	科 目	本 年 度 預 算 數	說 明
7,271,668	8,735,988	合計	8,792,000	
7,084,089	8,452,324	用人費用	8,452,000	
4,984,309	5,857,860	正式員額薪資	5,857,860	較上年度預算數5,857,860元，無增減。
4,984,309	5,485,860	職員薪金	5,485,860	教職員6人及教保員1人薪金(詳用人費用彙計表)(含教育部補助款教保員381,980元)。
	372,000	工員工資	372,000	廚工1人工資(詳用人費用彙計表)。
	76,939	超時工作報酬	76,939	較上年度預算數76,939元，無增減。
	76,939	加班費	76,939	不休假出勤加班費。
1,155,540	1,389,233	獎金	1,388,909	較上年度預算數1,389,233元，減少324元。
557,235	657,000	考績獎金	657,000	依考績法規定核發之獎金。
598,305	732,233	年終獎金	731,909	依規定於年節加發之獎金。
413,951	507,888	退休及卹償金	507,888	較上年度預算數507,888元，無增減。
413,951	496,368	職員退休及離職金	496,368	提撥退撫基金。
	11,520	工員退休及離職金	11,520	提撥勞工退休準備金。
530,289	620,404	福利費	620,404	較上年度預算數620,404元，無增減。
451,999	516,144	分擔員工保險費	516,144	分擔公保、勞保、健保費。
800	2,580	傷病醫藥費	2,580	860 幼兒園廚工健康檢查費。 1,720 幼兒園教保人員健康檢查費(每2人編1人)，2人*860元。
70,290	85,680	員工通勤交通費	85,680	63,000 教師上下班交通費，5人*10月*2段1,260元。 22,680 教職員、廚工上下班交通費，3人*12月*1段630元。
7,200	16,000	其他福利費	16,000	

臺北市地方教育發展基金－臺北市萬華區雙園國民小學

基金用途－學前教育計畫明細表

中華民國108年度

單位：新臺幣元

前年度 決算數	上年度 預算數	科 目	本 年 度 預 算 數	說 明
			16,000	休假旅遊補助費。
118,515	146,692	服務費用	147,000	
73,095	96,600	修理保養及保固費	96,600	較上年度預算數96,600元，無增減。
56,995	82,110	一般房屋修護費	82,110	82,110 學校校舍及其他建築物等修護，3班*27,370元(幼兒園)(96,600元x85%)。
16,100	14,490	雜項設備修護費	14,490	14,490 各項教學設備及其他辦公用具等修護，3班*4,830元(幼兒園)(96,600元x15%)。
13,920	18,592	一般服務費	18,592	較上年度預算數18,592元，無增減。
720	2,592	佣金、匯費、經理費及手續費	2,592	2,592 委託超商代收學雜費手續費，72人*2學期*18元。
13,200	16,000	體育活動費	16,000	4,000 文康活動費，本校編列契約進用教保員1人，廚工1人，合計2人，每人編列2,000元（上述人員係幼托整合前得編列文康活動費之人員）。
31,500	31,500	專業服務費	31,808	12,000 文康活動費，本校編列教職員6人，每人編列2,000元。
31,500	31,500	其他專業服務費	31,808	較上年度預算數31,500元，增加308元。
			4,500	學童午餐指導費(教保員)，1人*9月*500元。
			27,000	學童午餐指導費(幼兒園)，3班*2人*9月*500元。
			308	配合預算編列至千元，增列進位數308元。
53,704	42,440	材料及用品費	79,000	
34,842	20,840	使用材料費	57,400	較上年度預算數20,840元，增加36,560元。
34,842	20,840	設備零件	57,400	1,250 收納積木桶2公分方塊(由幼兒園設備費移列)(新增)。
			1,200	手指偶系列(由幼兒園設備費移列)(新增)。
			8,190	雅典花園實木三層綜合櫃1座(由幼兒園設備費移列)(新增)。

臺北市地方教育發展基金－臺北市萬華區雙園國民小學

基金用途－學前教育計畫明細表

中華民國108年度

單位：新臺幣元

前年度 決算數	上年度 預算數	科 目	本 年 度 預 算 數	說 明
			7,200	美勞角扮演櫃1座(由幼兒園設備費移列)(新增)。
			7,400	積木角積木櫃1座(由幼兒園設備費移列)(新增)。
			660	盒裝拼圖-恐龍1組(由幼兒園設備費移列)(新增)。
			660	快樂職業手偶1組(由幼兒園設備費移列)(新增)。
			5,300	益智角萬能櫃1座(由幼兒園設備費移列)(新增)。
			19,140	幼教椅29張*660元(由幼兒園設備費移列)(新增)。
			1,950	原木積木桶1桶(由幼兒園設備費移列)(新增)。
			1,350	幼兒大型立體積木4公分方塊1桶(由幼兒園設備費移列)(新增)。
			1,070	可水洗八角大印臺組(八色)1組(由幼兒園設備費移列)(新增)。
			1,150	磁性百變積木1桶(由幼兒園設備費移列)(新增)。
			880	時鐘認知學習1個(由幼兒園設備費移列)(新增)。
18,862	21,600	用品消耗	21,600	較上年度預算數21,600元，無增減。
18,862	21,600	其他用品消耗	21,600	
			21,600	垃圾袋、消毒藥水、衛生清潔用品、衛生紙及教室佈置費等，3班*7,200元(幼兒園班級業務費)。
	46,532	會費、捐助、補助、分攤、照護、救濟與交流活動費	66,000	
	46,532	補貼、獎勵、慰問、照護與救濟	66,000	較上年度預算數46,532元，增加19,468元。
	46,532	其他補貼、獎勵、慰問、照護與救濟	66,000	
			46,532	低收入戶家庭幼生月費補助，2人*2學期*每學期11,633元。
			18,624	補助幼兒園午餐使用有機蔬菜或有機米計

臺北市地方教育發展基金－臺北市萬華區雙園國民小學

基金用途－學前教育計畫明細表

中華民國108年度

單位：新臺幣元

前年度 決算數	上年度 預算數	科 目	本 年 度 預 算 數	說 明
				畫，97人*40週*1次4.8元(新增)。
			844	配合預算編列至千元，增列進位數844元。
15,360	48,000	其他	48,000	
15,360	48,000	其他支出	48,000	較上年度預算數48,000元，無增減。
15,360	48,000	其他	48,000	
			48,000	幼兒導護費。

臺北市地方教育發展基金－臺北市萬華區雙園國民小學

基金用途－一般行政管理計畫明細表

中華民國108年度

單位：新臺幣元

前年度 決算數	上年度 預算數	科 目	本 年 度 預 算 數	說 明
16,261,106	19,305,076	合計	18,830,000	
14,597,986	16,953,164	用人費用	16,406,000	
9,667,741	11,136,000	正式員額薪資	10,812,000	較上年度預算數11,136,000元，減少324,000元。
7,982,515	9,672,000	職員薪金	9,720,000	
			9,720,000	教職員13人薪金(詳用人費用彙計表)。
1,543,560	1,464,000	工員工資	1,092,000	
			1,092,000	工員3人工資(詳用人費用彙計表)。
141,666		警餉		
368,676	551,868	超時工作報酬	523,000	較上年度預算數551,868元，減少28,868元。
368,676	551,868	加班費	523,000	
			523,000	不休假出勤加班費。
2,470,123	2,914,000	獎金	2,815,596	較上年度預算數2,914,000元，減少98,404元。
1,246,057	1,522,000	考績獎金	1,464,000	
			1,464,000	依考績法規定核發之獎金。
1,224,066	1,392,000	年終獎金	1,351,596	
			1,351,596	依規定於年節加發之獎金。
737,233	950,160	退休及卹償金	924,144	較上年度預算數950,160元，減少26,016元。
706,369	833,040	職員退休及離職金	836,784	
			836,784	提撥退撫基金。
30,864	117,120	工員退休及離職金	87,360	
			87,360	提撥勞工退休準備金。
1,354,213	1,401,136	福利費	1,331,260	較上年度預算數1,401,136元，減少69,876元。
940,955	989,016	分擔員工保險費	949,380	
			949,380	分擔公保、勞保、健保費。
155,658	204,120	員工通勤交通費	173,880	
			68,040	職員、技工、工友上下班交通費，9人*12月*1段630元。
			105,840	職員、技工、工友上下班交通費，7人*12月*2段1,260元。
257,600	208,000	其他福利費	208,000	
			208,000	休假旅遊補助費。

臺北市地方教育發展基金－臺北市萬華區雙園國民小學

基金用途－一般行政管理計畫明細表

中華民國108年度

單位：新臺幣元

前年度 決算數	上年度 預算數	科 目	本 年 度 預 算 數	說 明
1,516,876	1,946,912	服務費用	1,999,000	
73,197		郵電費		
73,197		電話費		
835,279	1,288,512	一般服務費	1,341,416	較上年度預算數1,288,512元，增加52,904元。
805,308	1,254,512	外包費	1,309,416	
			240,000	消化超額職工6人(技工、工友)業務外包費。
			1,069,416	校警勞務外包費，2人*12月*44,559元(95.12.22北市教人字0953988770號函、106.4.19北市教人字10633530900號函)。
29,971	34,000	體育活動費	32,000	
			32,000	文康活動費，本校編列教職員13人，工員3人，合計16人，每人編列2,000元。
510,000	560,000	專業服務費	559,184	較上年度預算數560,000元，減少816元。
510,000	560,000	其他專業服務費	559,184	
			250,000	校園安全機械定點保全費用。
			100,000	校園安全機動巡邏、區域聯防等保全費用。
			209,184	校園安全保全人員假日巡邏與管制費用。
98,400	98,400	公共關係費	98,400	較上年度預算數98,400元，無增減。
98,400	98,400	公共關係費	98,400	
			98,400	校長特別費，12月*8,200元。
143,444	401,200	材料及用品費	421,000	
143,444	401,200	用品消耗	421,000	較上年度預算數401,200元，增加19,800元。
143,444	401,200	辦公(事務)用品	421,000	
			420,640	統籌業務費計算如下：普通班25班、集中式特教班2班、附設幼兒園3班，1,290元x15班x12月=232,200元，810元x15班x12月=145,800元，補校6班，645元x6班x12月=46,440元，以上合計424,440元，除依實際需求移列會費3,800元外，其餘如列數。
			360	配合預算編列至千元，增列進位數360元。
2,800	3,800	會費、捐助、補助、分攤、照護、救濟與交流活動費	4,000	

臺北市地方教育發展基金－臺北市萬華區雙園國民小學

基金用途－一般行政管理計畫明細表

中華民國108年度

單位：新臺幣元

前年度 決算數	上年度 預算數	科 目	本 年 度 預 算 數	說 明
2,800	3,800	會費	4,000	較上年度預算數3,800元，增加200元。
2,800	3,800	職業團體會費	4,000	
			1,800	營養師公會會費(統籌業務費)。
			2,000	護理師2人公會會費(統籌業務費)。
			200	配合預算編列至千元，增列進位數200元。

臺北市地方教育發展基金－臺北市萬華區雙園國民小學

基金用途－建築及設備計畫明細表

中華民國108年度

單位：新臺幣元

前年度 決算數	上年度 預算數	科 目	本 年 度 預 算 數	說 明
11,570,192	12,564,344	合計	8,401,000	
11,570,192	12,564,344	購建固定資產、無形資產及非理財 目的之長期投資	8,401,000	
2,831,371	4,882,936	購建固定資產	3,834,000	
2,831,371	4,882,936	一般建築及設備計畫	3,834,000	
		游泳池加溫設備改善工程	1,106,000	
		購置機械及設備	1,106,000	
			800,000	汰舊換新泳池熱泵加熱能力 32KW，4臺*200,000元。
			120,000	新購紅外線加溫器雙管式 750W*2，10盞*12,000元。
			45,000	汰舊換新烤漆配電箱 90*75*30cm內涵開關及控制元 件1座。
			10,000	汰舊換新1HP循環泵浦1臺。
			36,000	汰舊換新氣溫、水溫、餘氯三 合一顯示器1座。
			60,000	汰舊換新餘氯、PH偵測器1組 。
			35,000	汰舊換新熱水保溫桶鋁皮包覆 1座。
		中央廚房設施設備	932,000	
		購置機械及設備	556,000	
			556,000	汰舊換新瓦斯遮斷器(含管線 組裝)1套。
		購置雜項設備	376,000	
			376,000	新購一對一8.0KW(含)以上分 離式冷氣機(含安裝費)，8臺 *47,000元。
		校園能源翻新補助計畫	328,000	
		購置雜項設備	328,000	
			328,000	汰舊換新7.1KW(含)以上分離 式冷氣機，8臺*41,000元(含安 裝費)(電腦教室3臺、資訊室、 資訊主機房、幼兒園活動室、 文具室、團輔室各1臺)。
		西區特教資源中心	36,000	

臺北市地方教育發展基金－臺北市萬華區雙園國民小學

基金用途－建築及設備計畫明細表

中華民國108年度

單位：新臺幣元

前年度 決算數	上年度 預算數	科 目	本 年 度 預 算 數	說 明
		購置交通及運輸設備	11,000	
			11,000	新購無線麥克風組1組(含主機、麥克風)(巡迴輔導班設備費)。
		購置雜項設備	25,000	
			25,000	新購溝通筆，2套*12,500元(特教資源中心設備費)。
		班級設備	317,000	
		購置機械及設備	78,000	
			68,000	新購創克馬克杯、衣服燙印機1套(含連續供墨機)(教務處)。
			10,000	新購充電式樹籬剪1臺。
		購置雜項設備	239,000	
			75,000	汰舊換新飲水機，3臺*25,000元(總務處)。
			41,000	新購健康中心一對一7.1KW(含)以上分離式冷氣機1臺(含安裝費，另汰舊換新1臺)(學生事務處)。
			123,000	汰舊換新健康中心、資訊室、電腦教室一對一7.1KW(含)以上分離式冷氣機，3臺*41,000元(含安裝費)(另健康中心新購1臺)(學生事務處1臺、教務處2臺)。
		資訊設備	1,115,000	
		購置機械及設備	1,115,000	
			276,000	新購平板電腦，23部*12,000元(電腦專案計畫)。
			164,000	汰舊換新網路及資訊周邊設備(電腦專案計畫)。
			675,000	汰舊換新個人電腦，27部*25,000元(電腦專案計畫)。
2,831,371	4,882,936	校園設備		
1,740,028	4,490,776	購置機械及設備		
50,300		購置交通及運輸設備		
1,041,043	392,160	購置雜項設備		

臺北市地方教育發展基金－臺北市萬華區雙園國民小學

基金用途－建築及設備計畫明細表

中華民國108年度

單位：新臺幣元

前年度 決算數	上年度 預算數	科 目	本 年 度 預 算 數	說 明
36,000	36,000	購置無形資產	36,000	
36,000	36,000	一般建築及設備計畫	36,000	
36,000	36,000	資訊設備	36,000	
36,000	36,000	購置電腦軟體	36,000	
			36,000	電腦教學軟體費(電腦專案計畫)。
8,702,821	7,645,408	遞延支出	4,531,000	
8,702,821	7,645,408	一般建築及設備計畫	4,531,000	
		中央廚房設施設備	2,503,000	
		遞延修繕房屋建築支出	2,503,000	
			2,339,600	一、施工費。
			116,980	二、委託技術服務費(總包價法)。
			46,420	三、工程管理費(按施工費約2%提列)。
		禮堂地坪整修工程	1,354,000	
		遞延修繕房屋建築支出	1,354,000	
			1,254,090	一、施工費。
			75,245	二、委託技術服務費(總包價法)。
			24,665	三、工程管理費(按施工費約2%提列)。
		游泳池加溫設備改善工程	674,000	
		遞延修繕房屋建築支出	674,000	
			563,400	一、施工費。
			100,164	二、委託技術服務費(總包價法)。
			10,436	三、工程管理費(按施工費約2%提列)。
8,702,821	7,645,408	校園整修工程		
8,702,821	7,645,408	遞延修繕房屋建築支出		

預算參考表

臺北市地方教育發展基金－臺北市萬華區雙園國民小學

預計平衡表

中華民國108年12月31日

單位：新臺幣千元

106年(前年) 12月31日 決算數	科 目	108年12月31日 預計數	107年12月31日 預計數	比較增減(-)
4,318,552	資產合計	4,268,201	4,298,605	-30,404
4,318,552	資產	4,268,201	4,298,605	-30,404
60,478	流動資產	10,127	40,531	-30,404
60,158	現金	9,807	40,211	-30,404
60,158	銀行存款	9,807	40,211	-30,404
320	預付款項	320	320	
320	預付費用	320	320	
9,797	投資、長期應收款項、貸墊款及準備金	9,797	9,797	
9,797	準備金	9,797	9,797	
7,127	退休及離職準備金	7,127	7,127	
2,670	其他準備金	2,670	2,670	
4,248,277	其他資產	4,248,277	4,248,277	
4,248,277	什項資產	4,248,277	4,248,277	
5	存出保證金	5	5	
303	暫付及待結轉帳項	303	303	
4,247,969	代管資產	4,247,969	4,247,969	
4,318,552	負債及基金餘額合計	4,268,201	4,298,605	-30,404
4,263,131	負債	4,263,131	4,263,131	
6,464	流動負債	6,463	6,463	
6,454	應付款項	6,453	6,453	
5,681	應付代收款	5,681	5,681	
637	應付費用	637	637	
135	應付工程款	135	135	
10	預收款項	10	10	
10	預收收入	10	10	
4,256,667	其他負債	4,256,668	4,256,668	
4,256,667	什項負債	4,256,668	4,256,668	
1,247	存入保證金	1,247	1,247	
7,127	應付退休及離職金	7,127	7,127	
4,247,969	應付代管資產	4,247,969	4,247,969	
325	暫收及待結轉帳項	325	325	
55,421	基金餘額	5,070	35,474	-30,404
55,421	基金餘額	5,070	35,474	-30,404
55,421	基金餘額	5,070	35,474	-30,404
55,421	累積餘額	5,070	35,474	-30,404

註：1.前年度決算數及上年度預算數細數之和與總數或略有出入，係四捨五入關係。 1.信託代理與保證資產(負債)前年度決算數101,688元，上年度調整後預計數101688元，本年度預計數101,688元。 2.或有資產(負債)0元。 3.本基金自93年度起，本固定項目分開原則，將屬長期固定帳項，包括固定資產15,679,151元、無形資產100,452元及長期債務0元等，另立帳類管理，詳資本資產及長期負債明細表。

臺北市地方教育發展基金一

各項費用

中華民國

前年度 決算數	上年度 預算數	計畫別		合計	國民教育計畫
		用途別科目			
186,506,725	202,537,187	合計		203,136,000	167,113,000
160,575,730	175,242,127	用人費用		179,149,000	154,291,000
80,346,575	92,713,860	正式員額薪資		92,269,860	75,600,000
78,661,349	90,877,860	職員薪金		90,805,860	75,600,000
1,543,560	1,836,000	工員工資		1,464,000	
141,666		警餉			
3,770,683	4,786,688	聘僱及兼職人員薪資		4,923,968	4,923,968
1,220,688	1,220,688	約僱職員薪金		1,220,688	1,220,688
2,549,995	3,566,000	兼職人員酬金		3,703,280	3,703,280
1,102,207	1,560,050	超時工作報酬		1,531,182	931,243
1,102,207	1,560,050	加班費		1,531,182	931,243
17,546,733	21,846,819	獎金		21,788,583	17,584,078
7,749,242	10,105,000	考績獎金		10,281,000	8,160,000
9,797,491	11,741,819	年終獎金		11,507,583	9,424,078
47,117,279	42,830,772	退休及卹償金		47,077,536	45,645,504
44,617,388	42,702,132	職員退休及離職金		46,978,656	45,645,504
2,499,891	128,640	工員退休及離職金		98,880	
10,692,253	11,503,938	福利費		11,557,871	9,606,207
8,030,033	7,986,288	分擔員工保險費		7,913,508	6,447,984
113,800	221,080	傷病醫藥費		221,080	218,500
892,299	1,272,600	員工通勤交通費		1,242,360	982,800
1,656,121	2,023,970	其他福利費		2,180,923	1,956,923
9,607,828	10,110,454	服務費用		10,312,000	8,166,000
1,558,639	2,653,468	水電費		2,484,232	2,484,232
1,318,998	1,834,795	工作場所電費		1,648,598	1,648,598
239,641	278,673	工作場所水費		295,634	295,634
	540,000	氣體費		540,000	540,000
167,449	3,000	郵電費		3,000	3,000
39,200	3,000	郵費		3,000	3,000
128,249		電話費			
70,046	62,310	旅運費		62,310	62,310

臺北市萬華區雙園國民小學

彙計表

108年度

單位：新臺幣元

學前教育計畫	一般行政管理計畫	建築及設備計畫			
8,792,000	18,830,000	8,401,000			
8,452,000	16,406,000				
5,857,860	10,812,000				
5,485,860	9,720,000				
372,000	1,092,000				
76,939	523,000				
76,939	523,000				
1,388,909	2,815,596				
657,000	1,464,000				
731,909	1,351,596				
507,888	924,144				
496,368	836,784				
11,520	87,360				
620,404	1,331,260				
516,144	949,380				
2,580					
85,680	173,880				
16,000	208,000				
147,000	1,999,000				

臺北市地方教育發展基金一

各項費用

中華民國

前年度 決算數	上年度 預算數	計畫別		合計	國民教育計畫
		用途別科目			
65,426	62,310	國內旅費		62,310	62,310
4,620		其他旅運費			
90,114	100,718	印刷裝訂與廣告費		100,718	100,718
90,114	100,718	印刷及裝訂費		100,718	100,718
1,064,656	1,386,760	修理保養及保固費		1,492,360	1,395,760
673,540	1,020,814	一般房屋修護費		1,115,554	1,033,444
32,651	64,560	機械及設備修護費		65,760	65,760
358,465	301,386	雜項設備修護費		311,046	296,556
26,846	76,000	保險費		76,000	76,000
26,846	76,000	其他保險費		76,000	76,000
2,003,727	2,420,198	一般服務費		2,706,888	1,346,880
6,432	19,656	佣金、匯費、經理費及手續費		21,096	18,504
1,456,241	2,011,510	外包費		2,079,224	769,808
327,620	103,032	計時與計件人員酬金		310,568	310,568
213,434	286,000	體育活動費		296,000	248,000
4,527,951	3,309,600	專業服務費		3,288,092	2,697,100
1,974,841	1,859,600	講課鐘點、稿費、出席審查及查詢費		1,836,800	1,836,800
65,610	52,600	委託檢驗(定)試驗認證費		52,600	52,600
22,900	11,400	試務甄選費		11,400	11,400
2,464,600	1,386,000	其他專業服務費		1,387,292	796,300
98,400	98,400	公共關係費		98,400	
98,400	98,400	公共關係費		98,400	
2,774,271	2,518,630	材料及用品費		3,121,000	2,621,000
915,190	253,765	使用材料費		456,040	398,640
915,190	253,765	設備零件		456,040	398,640
1,859,081	2,264,865	用品消耗		2,664,960	2,222,360
173,400	450,390	辦公(事務)用品		465,390	44,390
62,165	50,055	報章雜誌		56,310	56,310
5,260	47,260	農業與園藝用品及環境美化費		247,260	247,260
24,160	19,000	醫療用品(非醫療院所使用)		21,000	21,000
1,594,096	1,698,160	其他用品消耗		1,875,000	1,853,400

臺北市萬華區雙園國民小學

彙計表

108年度

單位：新臺幣元

學前教育計畫	一般行政管理計畫	建築及設備計畫			
96,600					
82,110					
14,490					
18,592	1,341,416				
2,592	1,309,416				
16,000	32,000				
31,808	559,184				
31,808	559,184				
	98,400				
	98,400				
79,000	421,000				
57,400					
57,400					
21,600	421,000				
	421,000				
21,600					

臺北市地方教育發展基金一

各項費用

中華民國

前年度 決算數	上年度 預算數	計畫別	合計	國民教育計畫
		用途別科目		
17,300	17,400	租金、償債、利息及相關手續費	17,000	17,000
7,700	7,800	交通及運輸設備租金	7,400	7,400
7,700	7,800	車租	7,400	7,400
9,600	9,600	雜項設備租金	9,600	9,600
9,600	9,600	雜項設備租金	9,600	9,600
11,570,192	12,564,344	購建固定資產、無形資產及非理財目的 之長期投資	8,401,000	
2,831,371	4,882,936	購建固定資產	3,834,000	
1,740,028	4,490,776	購置機械及設備	2,855,000	
50,300		購置交通及運輸設備	11,000	
1,041,043	392,160	購置雜項設備	968,000	
36,000	36,000	購置無形資產	36,000	
36,000	36,000	購置電腦軟體	36,000	
8,702,821	7,645,408	遞延支出	4,531,000	
8,702,821	7,645,408	遞延修繕房屋建築支出	4,531,000	
1,645,716	1,709,932	會費、捐助、補助、分攤、照護、救濟 與交流活動費	1,747,000	1,677,000
2,800	3,800	會費	4,000	
2,800	3,800	職業團體會費	4,000	
	10,000	捐助、補助與獎助	10,000	10,000
	10,000	獎助學員生給與	10,000	10,000
1,642,916	1,696,132	補貼、獎勵、慰問、照護與救濟	1,733,000	1,667,000
18,792		獎勵費用		
1,624,124	1,696,132	其他補貼、獎勵、慰問、照護與救濟	1,733,000	1,667,000
315,688	374,300	其他	389,000	341,000
315,688	374,300	其他支出	389,000	341,000
315,688	374,300	其他	389,000	341,000

臺北市萬華區雙園國民小學

彙計表

108年度

單位：新臺幣元

學前教育計畫	一般行政管理計畫	建築及設備計畫			
		8,401,000			
		3,834,000			
		2,855,000			
		11,000			
		968,000			
		36,000			
		36,000			
		4,531,000			
		4,531,000			
66,000	4,000				
	4,000				
	4,000				
66,000					
66,000					
48,000					
48,000					
48,000					

臺北市地方教育發展基金－臺北市萬華區雙園國民小學

員工人數彙計表

中華民國108年度

單位：人

計 畫 及 項 目	上年度最高可 進用員額數	本年度 增減(-)數	本年度最高可 進用員額數	說 明
合計	143	5	148	
國民教育計畫部分	118	6	124	
正式職員	115	6	121	
臨時職員	3		3	
學前教育計畫部分	8		8	
正式職員	7		7	
正式工員	1		1	
一般行政管理計畫部分	17	-1	16	
正式職員	13		13	
正式工員	4	-1	3	

註：1.本校外包費編列3人泳訓班救生員薪資等相關費用，計54萬4,208元。

本 頁 空 白

臺北市地方教育發展基金一

用人費用

中華民國

計畫及項目	合計	正式 員額 薪資	聘僱 人員 薪資	超時 工作 報酬	津貼	獎 金		
						年終獎金	考績獎金	其他
合計	179,149,000	92,269,860	1,220,688	1,531,182		11,507,583	10,281,000	
國民教育計畫	154,291,000	75,600,000	1,220,688	931,243		9,424,078	8,160,000	
職員薪金	75,600,000	75,600,000						
約僱職員薪金	1,220,688		1,220,688					
兼職人員酬金	3,703,280							
加班費	931,243			931,243				
考績獎金	8,160,000						8,160,000	
年終獎金	9,424,078					9,424,078		
職員退休及離職金	45,645,504							
分擔員工保險費	6,447,984							
傷病醫藥費	218,500							
員工通勤交通費	982,800							
其他福利費	1,956,923							
學前教育計畫	8,452,000	5,857,860		76,939		731,909	657,000	
職員薪金	5,485,860	5,485,860						
工員工資	372,000	372,000						
加班費	76,939			76,939				
考績獎金	657,000						657,000	
年終獎金	731,909					731,909		
職員退休及離職金	496,368							

臺北市萬華區雙園國民小學

彙計表

108年度

單位：新臺幣元

退休及卹償金		資遣費	福 利 費					提繳費	兼任 人員 用人 費用
退休金	卹償金		分擔 保險費	傷病 醫藥費	提撥 福利金	員工通勤 交通費	其他		
47,077,536			7,913,508	221,080		1,242,360	2,180,923		3,703,280
45,645,504			6,447,984	218,500		982,800	1,956,923		3,703,280
45,645,504			6,447,984	218,500		982,800	1,956,923		3,703,280
507,888			516,144	2,580		85,680	16,000		
496,368									

臺北市地方教育發展基金一

用人費用

中華民國

計畫及項目	合計	正式 員額 薪資	聘僱 人員 薪資	超時 工作 報酬	津貼	獎 金		
						年終獎金	考績獎金	其他
工員退休 及離職金	11,520							
分擔員工 保險費	516,144							
傷病醫藥 費	2,580							
員工通勤 交通費	85,680							
其他福利 費	16,000							
一般行政管 理計畫	16,406,000	10,812,000		523,000		1,351,596	1,464,000	
職員薪金	9,720,000	9,720,000						
工員工資	1,092,000	1,092,000						
加班費	523,000			523,000				
考績獎金	1,464,000						1,464,000	
年終獎金	1,351,596					1,351,596		
職員退休 及離職金	836,784							
工員退休 及離職金	87,360							
分擔員工 保險費	949,380							
員工通勤 交通費	173,880							
其他福利 費	208,000							

註：1.本表不包含臨時工員薪津。

2.本表兼任人員用人費用，係學校教職員兼課或請假代課鐘點費。3.本校外包費編列3人泳訓班救生員薪資等相關費用，計54萬4,208元。

臺北市萬華區雙園國民小學

彙計表

108年度

單位：新臺幣元

退休及卹償金		資遣費	福 利 費					提繳費	兼任人員用人費用
退休金	卹償金		分擔保險費	傷病醫藥費	提撥福利金	員工通勤交通費	其他		
11,520			516,144	2,580		85,680	16,000		
924,144			949,380			173,880	208,000		
836,784									
87,360			949,380			173,880	208,000		

臺北市地方教育發展基金一

聘用及約僱

中華民國

區分及職稱	人數	擔任工作	聘用或約僱 起訖期間	薪點	年需經費
合計	3				1,637,346
約僱人員小計	3				1,637,346
約僱人員(280)	3	協助教師教學相關事宜	108/1/1-108/12/31	280	1,637,346

臺北市萬華區雙園國民小學

人員明細表

108年度

單位：新臺幣元

月					支	經費來源 及其科目
小計	折合 金額	勞保 保險費	健康 保險費	離職 儲金		
33,908	33,908				國民教育計畫	

臺北市地方教育發展基金－臺北市萬華區雙園國民小學

單位（或計畫）成本分析表

中華民國108年度

單位：新臺幣千元

計畫別	單位	單位成本(元)或 平均利(費)率	數量	預算數	說明
合計				203,136	
國民教育計畫				167,113	
學前教育計畫				8,792	
一般行政管理計畫				18,830	
建築及設備計畫				8,401	

臺北市地方教育發展基金－臺北市萬華區雙園國民小學

5年來主要業務計畫分析表

中華民國108年度

單位：新臺幣千元

年度及項目	單位	數量	單位成本(元)或平均利(費)率	金額	說明
(本)年度預算數					
國民教育計畫				167,113	
學前教育計畫				8,792	
(上)年度預算數					
國民教育計畫				161,932	
學前教育計畫				8,736	
(前)年度決算數					
國民教育計畫				151,404	
學前教育計畫				7,272	
(105)年度決算數					
國民教育計畫				154,649	
學前教育計畫				7,647	
(104)年度決算數					
國民教育計畫				161,241	
學前教育計畫				6,690	

臺北市地方教育發展基金－臺北市萬華區雙園國民小學

資本資產及長期負債明細表

中華民國108年度

單位：新臺幣千元

項 目	取得成本/ 舉債數	以前年度累 計折舊(耗)/ 長期投資評 價/未攤銷溢 (折)價	本 年 度 變 動				主要增減 原因說明	本年度累計折 舊(耗)/長期投 資評價變動數 /攤銷數	期末餘額
			增加		減少				
			金額	類型	金額	類型			
資產	61,139	46,098	3,870				3,130	15,780	
土地改良物	2,093	1,939					123	31	
房屋及建築	1,735	940					83	712	
機械及設備	31,894	21,650	2,855	增置			1,753	11,346	
交通及運輸 設備	2,267	1,845	11	增置			167	267	
雜項設備	22,318	18,976	968	增置			988	3,323	
電腦軟體	831	749	36	增置			18	100	