

中華民國 112 年度 4-0501532

臺北市總預算案

臺北市政府教育局主管

臺北市地方教育發展基金

臺北市萬華區雙園國民小學附屬單位預算之分預算

(特別收入基金)

臺北市萬華區雙園國民小學編

# 臺北市地方教育發展基金－臺北市萬華區雙園國民小學

## 目次

中華民國112年度

一、財務摘要 .....	第 1 頁
二、業務計畫及預算概要 .....	第 3 -12 頁
三、預算主要表	
(一) 基金來源、用途及餘絀預計表 .....	第 13 頁
(二) 現金流量預計表 .....	第 14 頁
四、預算明細表	
(一) 基金來源－服務收入明細表 .....	第 15 頁
(二) 基金來源－財產處分收入明細表 .....	第 16 頁
(三) 基金來源－其他財產收入明細表 .....	第 17 頁
(四) 基金來源－公庫撥款收入明細表 .....	第 18 頁
(五) 基金來源－學雜費收入明細表 .....	第 19 頁
(六) 基金來源－雜項收入明細表 .....	第 20 頁
(七) 基金用途－國民教育計畫明細表 .....	第 21 -32 頁
(八) 基金用途－學前教育計畫明細表 .....	第 33 -34 頁
(九) 基金用途－一般行政管理計畫明細表 .....	第 35 頁
(十) 基金用途－建築及設備計畫明細表 .....	第 36 -37 頁
五、預算參考表	
(一) 預計平衡表 .....	第 39 頁
(二) 各項費用彙計表 .....	第 40 -45 頁
(三) 員工人數彙計表 .....	第 46 頁
(四) 用人費用彙計表 .....	第 48 -49 頁
(五) 聘用及約僱人員明細表 .....	第 50 -51 頁
(六) 單位（或計畫）成本分析表 .....	第 52 頁

# 臺北市地方教育發展基金－臺北市萬華區雙園國民小學

## 目 次

中華民國112年度

(七) 5年來主要業務計畫分析表 ..... 第 53 頁

(八) 資本資產明細表 ..... 第 54 頁

# 臺北市地方教育發展基金－臺北市萬華區雙園國民小學

## 財務摘要

中華民國112年度

單位：新臺幣千元

項 目	本 年 度	上 年 度	比較增減數	%
經營成績：				
基金來源	197,223	182,624	14,599	7.99
基金用途	197,408	184,409	12,999	7.05
賸餘(短絀)	-185	-1,785	1,600	--
餘絀情形：				
基金餘額	4,086	4,271	-185	-4.33
現金流量(註)：				
現金及約當現金之淨增(減)	-185	-1,785	1,600	--

附註：現金流量係採現金及約當現金基礎，包括現金及自投資日起3個月內到期或清償之債權證券。

本 頁 空 白

# 業務計畫及預算概要

# 臺北市地方教育發展基金－臺北市萬華區雙園國民小學

## 業務計畫及預算概要

中華民國 112 年度

### 壹、基金概況

#### 一、設立宗旨及願景：

- (一) 本校遵照憲法第 158 條及 160 條規定，教育文化應發展國民之民族精神、自治精神，國民道德與健全體格、科學及生活智能，以培養八大學習領域及十大基本能力。
- (二) 本校自 91 年度起依教育經費編列與管理法第 13 條規定設置「臺北市地方教育發展基金」，以促進教育健全發展，提昇教育經費運用績效。
- (三) 本校以「帶領每一個孩子優質學習」為教育使命，以「健康、快樂、關懷、創新、卓越」為學校願景，以此建構一所人人幸福學習的小學，學生徜徉於此優質校園，人人「強健體魄」、「適性學習」、「厚植學力」、「多元專長」，為全人發展與終身學習奠定堅實基礎。

#### 二、施政重點：

- (一) 開啟多元智慧：尊重每個學生獨特的個性，以多元智慧的觀點協助他找到生命的亮點，肯定天生我才必有用，能知於學，樂於學。
- (二) 培養生活能力：培養學生帶得走的公民關鍵能力，強化自我管理、閱讀理解、理性批判、問題解決、奉獻服務、溝通表達等核心素養。
- (三) 蘊育人文情懷：在溫馨開放的校園文化中，孕育人文情懷，學會尊重、包容；建構生命的價值、完成人性的開展。
- (四) 建置溫馨民主的校園文化：
  1. 以參與式管理、落實行政、教師會、家長會三者的良性互動。
  2. 以學生第一，教學優先的觀念提昇行政服務效率。
  3. 放下威權心態，開啟校園民主之風氣。
- (五) 推動適性教學：
  1. 落實校本課程理念，採多元化、活潑化的教學及評量。
  2. 運用校內、外資源，加強多元學習能力。
  3. 關懷相對弱勢學生之教學及輔導。
  4. 推動行動學習，充實學生運用資訊之知能，並提昇教師運用學習載具教學之能力。
- (六) 辦理發展性的訓輔活動：

# 臺北市地方教育發展基金－臺北市萬華區雙園國民小學

## 業務計畫及預算概要

中華民國 112 年度

1. 辦理各項活動、競賽及展演。
2. 推動校內外學習服務。
3. 發展績優社團及校隊，如國樂、管樂、合唱、樂儀隊、童軍等。
4. 加強新興領域教育的辦理，並融入各科教學以收成效。

### 三、組織概況：

本校設置校長 1 人，綜理全校校務，下設教務處、學生事務處、總務處、輔導室、會計室、人事室、幼兒園及西區特殊教育資源中心等單位。

內部分層業務如下：

(一) 教務處：秉承校長之命，辦理全校教務事項。

1. 教學組：掌理課程編排、課業考查、教學研究及教學指導等事項。
2. 註冊組：掌理註冊、編班、轉學、休學及成績考查等有關學籍事項。
3. 設備組：掌理教學設備計畫之擬定、用具之管理、保管等事項。
4. 資訊組：教師專業發展評鑑、教學輔導制度、學生海外體驗學習活動等事項。

(二) 學生事務處：秉承校長之命，辦理全校學生事務事項。

1. 訓育組：掌理訓育計畫之擬定，指導班聯會、代聯會等學生自治團體之健全發展，並透過各項活動，實施性別教育，人權教育與群己關係之教育。
2. 體育組：加強學生體能訓練，重視團隊合作精神與良好運動風度之養成。
3. 生教組：重視生活輔導之技巧與方法，加強道德教育與法律常識教育以落實全方位人格教育為目標。
4. 衛生組：重視校園環境之整理與美化，配合宣導實施防災意識、環保教育與人口教育。

(三) 總務處：秉承校長之命，辦理全校總務事項。

1. 事務組：辦理校舍場地佈置及環境美化，監督校舍建築及整修，財物購買保管及分配等事項。
2. 出納組：辦理現金、票據、契約之保管等收支移轉等事項。
3. 文書組：辦理公文收發登記與典守學校印信，撰擬繕校及檔案保管等事項。

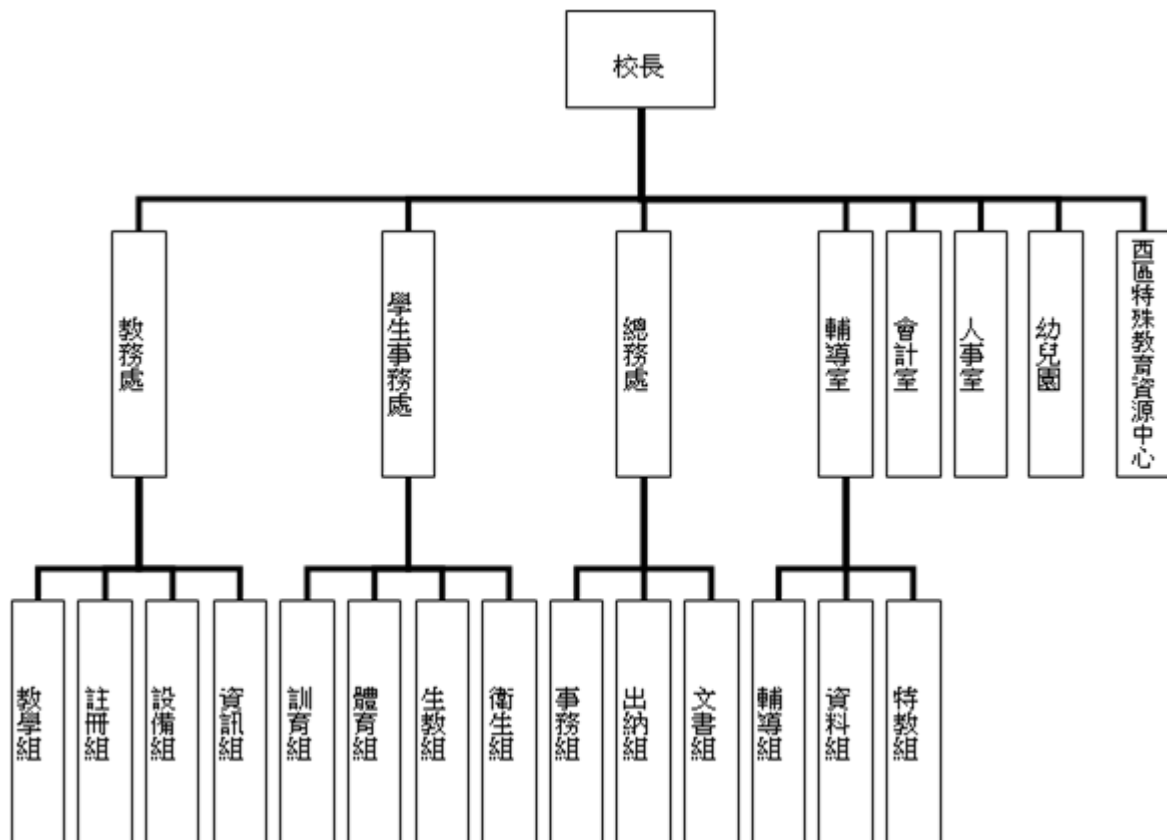


# 臺北市地方教育發展基金－臺北市萬華區雙園國民小學

## 業務計畫及預算概要

中華民國 112 年度

- (四) 輔導室：秉承校長之命，視學生身心狀況及需求提供發展性輔導，介入性輔導或處理性輔導，並掌理學生輔導與諮商，實施適性生涯輔導等事項。
- (五) 會計室：秉承上級主計機關之監督與指導，並受校長之指揮，依法辦理歲計、會計、統計等事項。
- (六) 人事室：秉承上級人事機關之監督與指導，並受校長之指揮，依法辦理人事管理查核等事項。
- (七) 幼兒園：秉承校長之命，綜理園務、規劃幼兒教學、保育、環境與各項措施。
- (八) 西區特殊教育資源中心：秉承校長之命，辦理全臺北市各小學特教生師資輔導等事項。



#### 四、基金歸類及屬性：

本校地方教育發展基金依據教育經費編列與管理法第 13 條規定設置，本基金為預算法第 4 條第 1 項第 2 款第 5 目所定之特別收入基金，以本府教育局為管理機關。

# 臺北市地方教育發展基金 - 臺北市萬華區雙園國民小學

## 業務計畫及預算概要

中華民國 112 年度

### 貳、業務計畫

#### 一、基金來源：

單位：新臺幣千元

業務計畫	本年度預算數	實施內容
勞務收入	1,339	本年度預計辦理暑期泳訓班學生票報名費及教師甄選報名費等收入。
財產收入	228	本年度預計辦理財產報廢變賣之殘值收入、教職員工停車收入、校園場地開放收入等。
政府撥入收入	192,916	本年度預計由公庫撥入數。
教學收入	2,090	本年度預計收取學生之學費、雜費等收入。
其他收入	650	本年度預計收取數位學生證補卡及廠商履約逾期罰款等收入

#### 二、基金用途：

單位：新臺幣千元

業務計畫	本年度預算數	實施內容
國民教育計畫	187,974	本年度預計辦理教學事項為： 1. 各項教學、學生事務、圖書及輔導等業務。 2. 新購教具、圖書等各科教學設備，充實各科教材及用具。 3. 革新教學方法，提高教學效能。 4. 教師甄選業務、指定活動等項目。
學前教育計畫	324	本年度預計辦理教學事項為： 1. 幼兒園各項教學及活動。 2. 新購教學用品，革新教學方法，提高教學效能。 3. 幼兒園各項活動，鍛鍊幼兒強健的身體，增進幼兒各項生活智能。
一般行政管理計畫	2,674	本年度預計辦理事項為： 1. 綜理學校總務、人事、會計等業務。 2. 配合校務推動行政處室支援工作，進而增進校務運作。

**臺北市地方教育發展基金 – 臺北市萬華區雙園國民小學**  
**業務計畫及預算概要**

中華民國 112 年度

建築及設備計畫	6,436	本年度預計辦理事項為： 1. 購置各學科教學課程所需教學設備。 2. 辦理三樓地坪整修工程。
---------	-------	--

**參、預算概要**

一、基金來源及用途之預計：

(一) 本年度基金來源：

服務收入 133 萬 9 千元、財產處分收入 10 萬元、其他財產收入 12 萬 8 千元、公庫撥款收入 1 億 9,291 萬 6 千元、學雜費收入 209 萬元、雜項收入 65 萬元，本年度基金來源 1 億 9,722 萬 3 千元，較上年度預算數 1 億 8,262 萬 4 千元，增加 1,459 萬 9 千元，約 7.99%，主要係公庫撥款收入增加所致。

(二) 本年度基金用途：

國民教育計畫 1 億 8,797 萬 4 千元，學前教育計畫 32 萬 4 千元，一般行政管理計畫 267 萬 4 千元，建築及設備計畫 643 萬 6 千元，本年度基金用途 1 億 9,740 萬 8 千元，較上年度預算數 1 億 8,440 萬 9 千元，增加 1,299 萬 9 千元，約 7.05%，主要係用人費用增編所致。

二、基金餘絀之預計：

本年度基金來源及用途相抵後，差短 18 萬 5 千元，較上年度預算數差短 178 萬 5 千元，減少 160 萬元，將移用以前基金餘額支應。

三、現金流量之預計：

本年度業務活動淨現金流出 18 萬 5 千元。

四、補辦預算事項：詳補辦預算明細表

(一) 固定資產之建設改良擴充 523 萬 8 千元

- 1.110 年度教育部補助國民小學身心障礙資源班教學相關設備計畫經費 10 萬元。
- 2.110 年度教育局補助行動學習智慧教學計畫經費 9 萬 6 千元。
- 3.110 年度教育部補助廚房精進計畫經費 322 萬元。
- 4.110 年度教育部補助推動學前及國民教育階段特殊教育工作經費

# 臺北市地方教育發展基金－臺北市萬華區雙園國民小學

## 業務計畫及預算概要

中華民國 112 年度

110 萬 3 千元。

5.110 年度教育部補助幼兒園兒童遊戲場改善計畫經費 34 萬元。

6.110 教育部補助公立國民小學兒童遊戲場改善計畫經費 37 萬 9 千元。

### 肆、以前年度計畫實施成果概述：

#### 一、前（110）年度計畫實施成果概述：

業務計畫	實施概況	實施成果
勞務收入	本年度預計辦理教師甄選報名費等收入。	本年度已收取教師甄選報名費 6 千元等。
財產收入	本年度預計辦理財產報廢變賣之殘值收入、教職員工停車收入、校園場地開放收入等。	本年度已收取財產報廢變賣殘值收入 2 萬 3 千元、教職員工停車收入 7 萬 9 千元、校園場地開放收入 3 千元等。
政府撥入收入	本年度預計由公庫撥入數。	本年度已收取公庫撥入數 1 億 7,949 萬 2 千元及教育部之補助計畫 845 萬 8 千元。
教學收入	本年度預計收取學生之學費、雜費、課業輔導等收入。	本年度已收取學生之學費、雜費等收入 212 萬 3 千元。
其他收入	本年度預計收取各界捐款收入、數位學生證補卡及廠商履約逾期罰款等收入。	本年度已收取數位學生證補卡及廠商履約逾期罰款等收入 58 萬 7 千元。
國民教育計畫	本年度預計辦理教學事項為： 1. 辦理各項教學、學生事務、圖書及輔導等業務。 2. 新購教具、圖書等各科教學設備，充實各科教材及用具。 3. 革新教學方法，提高教學效能。	本年度完成各項教學事項： 1. 辦理各項教學、學生事務、圖書及輔導等業務。 2. 新購教室課桌椅、教學用具及圖書等設備，充實各科教材及用具。 3. 辦理環境教育、性平及

臺北市地方教育發展基金 - 臺北市萬華區雙園國民小學

業務計畫及預算概要

中華民國 112 年度

	4. 辦理教師甄選、指定活動等項目。	活化教學等教師教學研習，提高教學效能。 4. 辦理教師甄選及兒童節闖關、小鐵人、親子騎腳踏車、水上運動會、校際交流等指定活動。
學前教育計畫	本年度預計辦理教學事項為： 1. 辦理幼兒園各項教學及活動。 2. 新購教學用品，革新教學方法，提高教學效能。 3. 辦理幼兒園各項活動，鍛鍊幼兒強健的身體，增進幼兒各項生活智能。	本年度完成各項教學事項： 1. 辦理幼兒園招生活動及閩客語相關課程各項教學。 2. 添購新櫃子供教師佈置適齡適性之學習區，提高教學效能。 3. 添購教室窗簾，使教師能夠更加掌控教室明暗度，維護幼兒視力保健、增加教學不同之方法。 4. 辦理校園巡禮、攀岩體驗、親子律動等各項活動及租借體適能器材，完成鍛鍊幼兒強健的身體，增進幼兒各項生活智能。
一般行政管理計畫	本年度預計辦理事項為： 1. 綜理學校總務、人事、會計等業務。 2. 配合校務推動行政處室支援工作，進而增進校務運作。	綜理學校總務、人事、會計等業務，並配合校務推動行政處室支援工作，進而增進校務運作，達成預期目標。
建築及設備計畫	本年度預計辦理事項為： 1. 購置各學科教學課程所需教學設備。 2. 辦理二樓地坪整修工程。 3. 辦理中央廚房設施與設備工程。	1. 購置各學科教學課程所需教學設備。 2. 辦理二樓地坪整修工程。 3. 辦理中央廚房設施與設備工程。

**臺北市地方教育發展基金 - 臺北市萬華區雙園國民小學**

**業務計畫及預算概要**

中華民國 112 年度

二、上年度已過期間（111 年 1 月 1 日至 5 月 31 日止）計畫實施成果概述：

業務計畫	實施概況	實施成果
勞務收入	本年度截至 5 月 31 日止預計辦理暑期泳訓班學生票報名費及教師甄選報名費等收入。	本年度截至 5 月 31 日止未收取暑期泳訓班學生票報名費及教師甄選報名費，致無報名費收入。
財產收入	本年度截至 5 月 31 日止預計辦理運動設施場館委外營運土地及房租出租之租金及權利金收入、財產報廢變賣之殘值收入、教職員工停車收入、校園場地開放收入等。	本年度截至 5 月 31 日止已收取教職員工停車收入 3 萬 6 千元。
政府撥入收入	本年度截至 5 月 31 日止預計公庫撥入數。	本年度截至 5 月 31 日止已收取公庫撥入數 9,356 萬及教育部之補助計畫 735 萬元。
教學收入	本年度截至 5 月 31 日止預計預計收取學生之 1 學期學費、雜費、課業輔導等收入。	本年度截至 5 月 31 日止已收取學生 1 學期學費、雜費等收入 105 萬 5 千元。
其他收入	本年度截至 5 月 31 日止預計收取各界捐款收入、數位學生證補卡及廠商履約逾期罰款等收入。	本年度截至 5 月 31 日止已收取數位學生證補卡及廠商履約逾期罰款等收入 5 千元。
國民教育計畫	本年度截至 5 月 31 日止預計辦理教學事項為： <ol style="list-style-type: none"> <li>1. 辦理各項教學、學生事務、圖書及輔導等業務。</li> <li>2. 新購教具、圖書等各科教學設備，充實各科教材及用具。</li> <li>3. 革新教學方法，提高教學效能。</li> <li>4. 辦理教師甄選、指定活動等項目。</li> </ol>	本年度完成各項教學事項： <ol style="list-style-type: none"> <li>1. 辦理各項教學、學生事務、圖書及輔導等業務。</li> <li>2. 新購教室課桌椅、教學用具及圖書等設備，充實各科教材及用具。</li> <li>3. 辦理環境教育、性平及活化教學等教師教學研習，提高教學效能。</li> <li>4. 辦理教師甄選及兒童節闖關、小鐵人等指定活動。</li> </ol>

# 臺北市地方教育發展基金 - 臺北市萬華區雙園國民小學

## 業務計畫及預算概要

中華民國 112 年度

學前教育計畫	本年度截至 5 月 31 日止預計辦理教學事項為： 1. 幼兒園各項教學及活動。 2. 新購教學用品，革新教學方法，提高教學效能。 3. 辦理幼兒園各項活動，鍛鍊幼兒強健的身體，增進幼兒各項生活智能。	本年度完成各項教學事項： 1. 辦理幼兒園招生活動及各項教學。 2. 添購圖書系統，使教師更能掌控學校資源，更有效之利用，提高教學效能。 3. 完成幼兒園基礎評鑑。 4. 租借體適能器材，完成鍛鍊幼兒強健的身體，增進幼兒各項生活智能。
一般行政管理計畫	本年度截至 5 月 31 日止預計辦理事項為： 1. 綜理學校總務、人事、會計等業務。 2. 配合校務推動行政處室支援工作，進而增進校務運作。	持續辦理學校總務、人事、會計等業務，並配合校務推動行政處室支援工作，進而增進校務運作，以達成預期目標。
建築及設備計畫	本年度截至 5 月 31 日止預計辦理事項為： 1. 購置各學科教學課程所需教學設備招標作業。 2. 辦理一樓油漆暨校園樓梯(第 1 期)整修工程招標作業。 3. 辦理校園步道整修工程招標作業。 4. 辦理莒光路西側停車場地坪整修工程招標作業。	1. 購置各學科教學課程所需教學設備招標作業。 2. 辦理一樓油漆暨校園樓梯(第 1 期)整修工程招標作業。 3. 辦理校園步道整修工程招標作業。 4. 辦理莒光路西側停車場地坪整修工程招標作業。

# 臺北市地方教育發展基金－臺北市萬華區雙園國民小學

## 補辦預算明細表

中華民國112年度

單位：新臺幣元

項 目	金額	辦理年度	說 明
合計	5,721,000		
固定資產之建設改良擴充	5,721,000		
購置機械及設備	397,000	110	
個人電腦(I7主機含螢幕)	60,000		教育部補助廚房精進計畫經費。
I7筆記型電腦	28,000		教育部補助廚房精進計畫經費。
無線網路基地台(含布線)	45,000		教育部補助廚房精進計畫經費。
監視系統設備(含施工與布線)	68,000		教育部補助廚房精進計畫經費。
平板電腦(10吋64GB WIFI版)	96,000		教育局補助行動學習智慧教學計畫，急需購置平板電腦，所需經費擬由教育局基金餘額支應。
86吋可移動式觸控電視(含立架)	100,000		教育部補助國民小學身心障礙資源班教學相關設備計畫經費85,000元，學校自籌15,000元，所需經費擬由本校其他準備金支應。
購置交通及運輸設備	20,000	110	
行動電話	20,000		教育部補助廚房精進計畫經費。
購置雜項設備	4,821,000	110	
兒童輔導教具	996,000		教育部補助辦理身障教育經費-特殊教育資源中心業務及設備經費。
一對一分離式變頻冷暖氣(5KW)	33,000		教育部補助辦理身障教育經費-特殊教育資源中心業務及設備經費。
一對一分離式變頻冷氣(7.4KW)	74,000		教育部補助辦理身障教育經費-特殊教育資源中心業務及設備經費。
組合式冷藏庫	310,000		教育部補助廚房精進計畫經費。
不銹鋼工座檯	36,000		教育部補助廚房精進計畫經費。
貫流式瓦斯蒸氣鍋爐	1,120,000		教育部補助廚房精進計畫經費。
不銹鋼隧道式洗碗機(三槽蒸汽加熱式)	650,000		教育部補助廚房精進計畫經費。
萬能蒸烤箱	620,000		教育部補助廚房精進計畫經費。
不銹鋼乾熱式殺菌櫃	204,000		教育部補助廚房精進計畫經費。
不銹鋼攪拌機	59,000		教育部補助廚房精進計畫經費。
組合遊具(太空船造型 445cm*580cm*580cm)	379,000		教育部補助公立國民小學兒童遊戲場改善計畫經費。
組合遊具(椰林造型 390cm*450cm*450cm)	340,000		教育部補助幼兒園兒童遊戲場改善計畫經費。
購置機械及設備	483,000	111	
平板電腦(10.9吋 64GB WIFI版)	483,000		教育部補助辦理身障教育經費-特殊教育資源中心業務及設備經費。

備註：各基金依預算法第88條規定補辦預算，應確係不及編入年度預算，且因經營環境發生重大變遷或正常業務(含執行中央補助款項目)之確實需要，並經主管機關核轉本府核准先行辦理者；不具急迫性之事項，仍應儘可能納入預算辦理。



# 預算主要表

# 臺北市地方教育發展基金－臺北市萬華區雙園國民小學

## 基金來源、用途及餘絀預計表

中華民國112年度

單位：新臺幣千元

前年度決算數	項 目	本年度預算數	上年度預算數	比較增減（－）
190,771	基金來源	197,223	182,624	14,599
6	勞務收入	1,339	1,339	
6	服務收入	1,339	1,339	
105	財產收入	228	228	
23	財產處分收入	100	100	
82	其他財產收入	128	128	
187,950	政府撥入收入	192,916	178,367	14,549
179,492	公庫撥款收入	192,916	178,367	14,549
8,458	政府其他撥入收入			
2,123	教學收入	2,090	2,090	
2,123	學雜費收入	2,090	2,090	
587	其他收入	650	600	50
587	雜項收入	650	600	50
196,539	基金用途	197,408	184,409	12,999
180,858	國民教育計畫	187,974	176,719	11,255
1,523	學前教育計畫	324	486	-162
2,474	一般行政管理計畫	2,674	2,543	131
11,683	建築及設備計畫	6,436	4,661	1,775
-5,768	本期賸餘(短絀)	-185	-1,785	1,600
11,824	期初基金餘額	4,271	5,066	-795
6,056	期末基金餘額	4,086	3,281	805

註：前年度決算數細數之和與總數或略有出入，係四捨五入關係，以下各表同。

# 臺北市地方教育發展基金－臺北市萬華區雙園國民小學

## 現金流量預計表

中華民國112年度

單位：新臺幣千元

項 目	本 預	年 算	度 數	說 明
業務活動之現金流量				
本期賸餘(短絀)			-185	
業務活動之淨現金流入(流出)			-185	
其他活動之現金流量				
其他活動之淨現金流入(流出)				
現金及約當現金之淨增(淨減)			-185	
期初現金及約當現金			10,945	
期末現金及約當現金			10,760	

註：本表係採現金及約當現金基礎，包括現金及自投資日起3個月內到期或清償之債權證券。

# 預算明細表

# 臺北市地方教育發展基金－臺北市萬華區雙園國民小學

## 基金來源－服務收入明細表

中華民國112年度

單位：新臺幣元

科 目	單位	本 年 度 預 算 數			說 明
		數量 業務量	利(費)率	金 額	
合計				1,339,000	
服務收入				1,339,000	較上年度預算數1,339,000元，無增減。
	人	1,900	700	1,330,000	暑期泳訓班學生票報名費收入(收支對列)。
	人	30	300	9,000	教師甄選報名費收入。

臺北市地方教育發展基金－臺北市萬華區雙園國民小學

基金來源－財產處分收入明細表

中華民國112年度

單位：新臺幣元

科 目	單位	本 年 度 預 算 數			說 明
		數量 業務量	利(費)率	金 額	
合計				100,000	
財產處分收入	年	1	100,000	100,000	較上年度預算數100,000元，無增減。 廢舊物資售價收入。

# 臺北市地方教育發展基金－臺北市萬華區雙園國民小學

## 基金來源－其他財產收入明細表

中華民國112年度

單位：新臺幣元

科 目	單位	本 年 度 預 算 數			說 明
		數量 業務量	利(費)率	金 額	
合計				128,000	
其他財產收入				128,000	較上年度預算數128,000元，無增減。 場地開放使用收入(收支對列)。 教職員工停車收入(收支對列)。
	年	1	18,000	18,000	
	學期	2	55,000	110,000	

# 臺北市地方教育發展基金－臺北市萬華區雙園國民小學

## 基金來源－公庫撥款收入明細表

中華民國112年度

單位：新臺幣元

科 目	單位	本 年 度 預 算 數			說 明
		數量 業務量	利(費)率	金 額	
合計				192,916,000	
公庫撥款收入	年	1	192,916,000	192,916,000	較上年度預算數178,367,000元，增加14,549,000元。 市府補助款。



# 臺北市地方教育發展基金－臺北市萬華區雙園國民小學

## 基金來源－學雜費收入明細表

中華民國112年度

單位：新臺幣元

科 目	單位	本 年 度 預 算 數			說 明
		數量 業務量	利(費)率	金 額	
合計				2,090,000	
學雜費收入				2,090,000	較上年度預算數2,090,000元，無增減。
	年	1	140	140	配合預算編列至千元，增列進位數140元。
	人、學期	101x2	7,000	1,414,000	幼兒園全日班學費收入預估學生101人。
	人、學期	101x2	2,955	596,910	幼兒園全日班雜費收入預估學生101人。
	人、學期	5x2	5,150	51,500	幼兒園半日班學費收入預估學生5人。
	人、學期	5x2	2,745	27,450	幼兒園半日班雜費收入預估學生5人。

臺北市地方教育發展基金－臺北市萬華區雙園國民小學

基金來源－雜項收入明細表

中華民國112年度

單位：新臺幣元

科目	單位	本年度預算數			說明
		數量 業務量	利(費)率	金額	
合計				650,000	
雜項收入	年	1	650,000	650,000	較上年度預算數600,000元，增加50,000元。 工程圖說費等收入。

# 臺北市地方教育發展基金－臺北市萬華區雙園國民小學

## 基金用途－國民教育計畫明細表

中華民國112年度

單位：新臺幣元

前年度決算數	上年度預算數	科 目	本年度預算數	說 明
180,858,172	176,719,000	合 計	187,974,000	
164,649,900	164,586,000	用人費用	175,407,000	
87,311,618	86,045,580	正式員額薪資	95,117,580	較上年度預算數86,045,580元，增加9,072,000元。
85,825,563	84,593,580	職員薪金	93,305,580	
			44,928,000	教職員61人薪金(詳用人費用彙計表)(含教育部補助導師費300,000元、教育部補助專任輔導教師640,000元)。
			5,501,580	幼兒園9人薪金(含教師6人及教保員3人)(詳用人費用彙計表)。
			42,876,000	教職員46人薪金(詳用人費用彙計表)(含教育部補助導師費348,000元)。
1,486,055	1,452,000	工員工資	1,812,000	
			1,092,000	工員3人(詳用人費用彙計表)。
			720,000	廚工2人工資(詳用人費用彙計表)。
4,259,310	4,597,648	聘僱及兼職人員薪資	4,710,288	較上年度預算數4,597,648元，增加112,640元。
1,167,570	1,220,688	約僱職員薪金	1,220,688	特教助理員3人薪金(詳聘用及約僱人員明細表)。
3,091,740	3,376,960	兼職人員酬金	3,489,600	
			117,760	補助調整授課鐘點費之外聘教師勞、健保及勞退費用(教育部補助款)。
			1,177,600	補助調整授課特教教師鐘點費，46人*2節*40週*每節320元(教育部補助款)。
			36,000	兼任補校行政人員(校長)工作補助費，1人*12月*3,000元。
			1,013,760	補校教師授課鐘點費，6班*44週*12節*320元。
			216,000	教師兼補校導師費，6人*12月*3,000元(含教育部補助72,000元)。
			774,400	教師代課鐘點費，本校編制教師總人數97人，按9分之1計，編列11人，每人220節，總節數11人x220節=2,420節，每節320元。
			108,000	兼任補校行政人員(會計、人事、幹事)工作補助費，3人*12月*3,000元。
			46,080	兼任補校行政人員(教務主任)工作補助費，

# 臺北市地方教育發展基金－臺北市萬華區雙園國民小學

## 基金用途－國民教育計畫明細表

中華民國112年度

單位：新臺幣元

前年度 決算數	上年度 預算數	科 目	本 年 度 預 算 數	說 明
1,540,890	1,406,500	超時工作報酬	1,644,211	1人*12月*3,840元。 較上年度預算數1,406,500元，增加237,711元。
1,540,890	1,406,500	加班費	1,644,211	
			40,667	不休假出勤加班費。
			148,977	不休假出勤加班費。
			1,200,340	不休假出勤加班費。
			24,960	兼任補校工友工作加班費。
			40,145	暑期泳訓班工作人員加班費(收支對列)。
			40,000	特教資源中心辦理教師研習業務加班費。
			60,000	特教資源中心辦理鑑定安置業務加班費。
			75,802	特教資源中心工作人員趕辦業務加班費。
			13,320	場地開放工作人員加班費(收支對列)。
19,082,298	19,479,285	獎金	17,538,285	較上年度預算數19,479,285元，減少 1,941,000元。
8,245,214	8,571,000	考績獎金	5,496,000	
			5,496,000	依考績法規定核發之獎金。
10,837,084	10,908,285	年終獎金	12,042,285	
			5,359,500	依規定於年節加發之獎金。
			152,586	依規定於年節加發之獎金(特教助理員)。
			777,699	詳用人費用明細
			5,752,500	依規定於年節加發之獎金。
41,040,823	42,157,584	退休及卹償金	44,587,224	較上年度預算數42,157,584元，增加 2,429,640元。
40,517,515	42,059,424	職員退休及離職金	44,478,264	
			4,658,940	提撥退撫基金。
			660,960	詳用人費用明細
			4,729,140	提撥退撫基金。
			73,224	提撥退撫基金(特教助理員)。
			34,356,000	退休人員月退休金，80人x35,000元x12月 =33,600,000元；退休遺族遺屬年金(月撫慰 金)，5人x12,600元x12月=756,000元；合計 34,356,000元。
23,568	98,160	工員退休及離職金	108,960	
			21,600	提撥勞工退休準備金。

# 臺北市地方教育發展基金－臺北市萬華區雙園國民小學

## 基金用途－國民教育計畫明細表

中華民國112年度

單位：新臺幣元

前年度 決算數	上年度 預算數	科 目	本 年 度 預 算 數	說 明
			87,360	提撥勞工退休準備金。
499,740		卹償金		
11,414,961	10,899,403	福利費	11,809,412	較上年度預算數10,899,403元，增加910,009元。
9,174,075	7,499,292	分擔員工保險費	8,357,208	
			3,928,776	分擔公保、勞保、健保費。
			581,796	詳用人費用明細
			3,686,076	分擔公保、勞保、健保費。
138,660	318,280	傷病醫藥費	160,560	分擔公保、勞保、健保費(特教助理員)。
			397,140	
			7,200	職業安全衛生健康檢查經費，6人*1,200元。
			256,000	健康檢查補助費，16人*16,000元。
			130,500	健康檢查補助費，29人*4,500元。
			1,720	幼兒園廚工健康檢查補助費，2人*860元。
			1,720	幼兒園教保人員健康檢查補助費(每2人編1人)，2人*860元。
789,428	1,034,460	員工通勤交通費	1,042,524	
			472,500	教師上下班交通費，75人*10月*630元。
			113,400	教師兼行政人員上下班交通費，15人*12月*630元。
			193,536	教師兼行政人員上下班交通費，16人*12月*1008元。
			127,008	教師兼行政人員上下班交通費，9人*12月*1,176元。
			136,080	教師兼行政人員上下班交通費，9人*12月*1,260元。
1,312,798	2,047,371	其他福利費	2,012,540	
			432,000	休假旅遊補助費。
			130,520	結婚補助費，2人*2月*32,630元。
			379,800	喪葬補助費，2人*37,980元*5月。
			868,220	子女教育補助費。
			42,000	退休人員三節慰問金，7人*6,000元。
			96,000	休假旅遊補助費。
			16,000	休假旅遊補助費。

# 臺北市地方教育發展基金－臺北市萬華區雙園國民小學

## 基金用途－國民教育計畫明細表

中華民國112年度

單位：新臺幣元

前年度 決算數	上年度 預算數	科 目	本 年 度 預 算 數	說 明
			48,000	休假旅遊補助費(特教助理員)。
6,843,322	8,248,000	服務費用	8,568,000	
2,327,921	2,492,458	水電費	2,393,949	較上年度預算數2,492,458元，減少98,509元。
1,525,116	1,651,000	工作場所電費	1,592,000	
			643,248	學生在校作息時間內使用冷氣設備電費，54班*11,912元(新增)。
			835,547	電費基本費。
			3,120	場地開放電費補助費(收支對列)。
			66,680	特教資源中心電費基本費。
			43,405	暑期泳訓班電費補助費(收支對列)。
256,314	301,458	工作場所水費	255,949	
			20,678	暑期泳訓班水費補助費(收支對列)。
			24,100	特教資源中心水費基本費。
			1,560	場地開放水費補助費(收支對列)。
			209,611	水費基本費。
546,491	540,000	氣體費	546,000	溫水游泳池燃料費(40班以下)。
58,941	69,000	郵電費	69,000	較上年度預算數69,000元，無增減。
3,000	3,000	郵費	3,000	特教資源中心寄發各項通知郵資。
55,941	66,000	電話費	66,000	電話費。
43,651	63,240	旅運費	63,240	較上年度預算數63,240元，無增減。
43,651	63,240	國內旅費	63,240	
			15,500	特教資源中心因公出差旅費，5人*2天*1,550元。
			37,200	校外教學隨隊人員出差旅費，8人*3天*1,550元。
			10,540	教職員工因公出差旅費。
63,817	100,718	印刷裝訂與廣告費	115,218	較上年度預算數100,718元，增加14,500元。
63,817	100,718	印刷及裝訂費	115,218	
			89,218	特教資源中心各項通知、資料等印刷費。
			10,000	巡迴輔導班教學資料印刷費。
			15,000	雙語實驗課程印製學習資料及成果等。
			1,000	印製田園教育及食農教育學習單及成果等。

# 臺北市地方教育發展基金－臺北市萬華區雙園國民小學

## 基金用途－國民教育計畫明細表

中華民國112年度

單位：新臺幣元

前年度決算數	上年度預算數	科目	本年度預算數	說明
1,415,582	1,419,644	修理保養及保固費	1,497,293	較上年度預算數1,419,644元，增加77,649元。
918,128	1,020,814	一般房屋修護費	994,524	
			150,000	特教資源中心房舍修護。
			14,040	游泳池水電清潔維護費，13班*1,080元(4-6年級)。
			91,494	學校校舍及其他建築物等修護，6班*15,249元(補校)(107,640元x85%)。
			684,250	學校校舍及其他建築物等修護，25班*27,370元(普通班)(805,000元x85%)。
			54,740	學校校舍及其他建築物等修護，2班*27,370元(集中式特教班)(64,400元x85%)。
41,420	62,160	機械及設備修護費	62,040	
			14,040	游泳池水電清潔維護費，13班*1,080元(4-6年級)。
			28,000	電腦設備維護費(電腦專案計畫)。
			20,000	暑期泳訓班場地維護費(收支對列)。
456,034	336,670	雜項設備修護費	440,729	
			150,000	特教資源中心辦公、復建器材等修護。
			16,146	各項教學設備及其他辦公用具等修護，6班*2,691元(補校)(107,640元x15%)。
			120,750	各項教學設備及其他辦公用具等修護，25班*4,830元(普通班)(805,000元x15%)。
			108,000	冷氣設備維護費，54班*2,000元(新增)。
			9,660	各項教學設備及其他辦公用具等修護，2班*4,830元(集中式特教班)(64,400元x15%)。
			36,173	推廣節能減碳、再生能源教育宣導、汰換節能設備、公有財產修繕或其他經管理機關認為符合落實綠能公舍目的之必要使用。
	53,200	保險費	53,200	較上年度預算數53,200元，無增減。
	53,200	其他保險費	53,200	暑期泳訓班保險費，1,900人*28元(收支對列)。
1,213,050	1,332,240	一般服務費	1,364,000	較上年度預算數1,332,240元，增加31,760元。
3,330	5,832	佣金、匯費、經理費及手	5,832	委託超商代收學雜費手續費，486人*2學期

# 臺北市地方教育發展基金－臺北市萬華區雙園國民小學

## 基金用途－國民教育計畫明細表

中華民國112年度

單位：新臺幣元

前年度 決算數	上年度 預算數	科 目	本 年 度 預 算 數	說 明
655,160	734,256	續費 外包費	764,256	*6元。
			423,880	游泳池救生員外包費，1人*10月*42,388元。
			84,776	暑期泳訓班救生員薪津，1人*2月*42,388元。
			30,000	停車場清潔外包費(收支對列)(新增)。
			225,600	特教資源中心大樓清潔外包費，12月*18,800元。
327,360	340,152	計時與計件人員酬金	345,912	
			7,992	提撥暑期泳訓班工讀生勞退準備金，2人*2月*1,998元(收支對列)。
			120,960	暑期泳訓班工讀生薪津，720小時*168元(收支對列)。
			192,000	補助閩客語教學支援人員鐘點費，15人*40週*1節320元(教育部補助)。
			24,960	補助閩客語教學支援人員鐘點費之外聘人員勞、健保及勞退費用(教育部補助款)。
227,200	252,000	體育活動費	248,000	
			10,000	文康活動費，本校編列契約進用教保員3人，廚工2人，合計5人，每人編列2,000元（上述人員係幼托整合前得編列文康活動費之人員）。
			238,000	文康活動費，本校編列教職員113人，工員3人，約聘僱人員3人，合計119人，每人編列2,000元。
1,720,360	2,717,500	專業服務費	3,012,100	較上年度預算數2,717,500元，增加294,600元。
1,103,700	1,859,300	講課鐘點、稿費、出席審查及查詢費	2,083,900	
			7,200	分散式資源班外聘訓練講座鐘點費，6節*1,200元。(特教班業務費)。
			2,400	集中式特教班外聘訓練講座鐘點費，2節*1,200元(特教班業務費)。
			28,800	集中式特教班教材編輯費，4班*12月*600元。



# 臺北市地方教育發展基金－臺北市萬華區雙園國民小學

## 基金用途－國民教育計畫明細表

中華民國112年度

單位：新臺幣元

前年度 決算數	上年度 預算數	科 目	本 年 度 預 算 數	說 明
			115,200	巡迴輔導班教材編輯費，32人*12月*300元。
			950,000	暑期泳訓班教練指導鐘點費，1,900節*500元(收支對列)。
			10,000	性別平等教育研習外聘講座鐘點費(含行為人5小時課程)，5節* 2,000元。
			7,500	性別平等事件諮詢會議專家學者出席費，3人次* 2,500元。
			8,000	小田園教育體驗學習外聘講座鐘點費，4節* 2,000元。
			30,000	辦理兩公約人權、法治、品德教育、特教、輔導、環教、生命、資訊安全等各類依法宣導活動外聘講座鐘點費，25節* 1,200元。
			4,000	國小家長教育成長暨志工培訓外聘講座鐘點費，2節*2,000元。
			5,000	國小家長教育成長暨志工培訓內聘講座鐘點費，5節*1,000元。
			90,000	雙語實驗課程外聘國內專家學者辦理研習、座談會或訓練進修，45節*2,000元。
			39,000	雙語實驗課程外聘講師辦理研習?座談會或訓練進修，26節*1,500元。
			38,000	雙語實驗課程外聘講師辦理研習?座談會或訓練進修，38節*1,000元。
			12,800	雙語實驗課程協同教學鐘點費，40節*320元。
			200,000	特教資源中心專家學者出席費，80人次* 2,500元。
			326,000	特教資源中心辦理教師研習外聘講座鐘點費，163節* 2,000元。
			210,000	特教資源中心辦理鑑定安置業務專業學者出席費，84人次* 2,500元。
65,910	57,400	委託檢驗(定)試驗認證費	57,400	
			8,000	校舍消防安全檢測(普通班級業務費)。
			35,000	校舍公共安全檢查簽證及申報(普通班級業務費)。

# 臺北市地方教育發展基金－臺北市萬華區雙園國民小學

## 基金用途－國民教育計畫明細表

中華民國112年度

單位：新臺幣元

前年度 決算數	上年度 預算數	科 目	本 年 度 預 算 數	說 明
			14,400	飲水機水質檢驗費，12臺*1,200元。
36,000		電腦軟體服務費		
514,750	800,800	其他專業服務費	870,800	
			20,000	特教資源中心辦理鑑定安置業務醫療專業評估費，20小時*1,000元。
			598,000	特教資源中心特殊教育學生專業醫療人員輔導費，598小時*1,000元。
			70,000	停車場保全費(收支對列)(新增)。
			20,000	學生輔導指導費。
			72,000	自設廚房供應學童午餐工作人員午餐指導費，16人*9月*500元。
			28,800	學童午餐指導費，8班*1人*9月*500元(5-6年級)。
			24,300	學童午餐指導費，9班*1人*9月*300元(3-4年級)。
			8,100	學童午餐指導費，9班*1人*9月*100元(1-2年級)。
			8,000	學童牙齒檢查費。
			14,400	學童午餐指導費，2班*2人*9月*400元(集中式特教班)。
			7,200	學童午餐指導費，2班*1人*9月*400元(分散式資源班)。
2,420,329	1,868,000	材料及用品費	2,012,000	
919,287	260,100	使用材料費	404,370	較上年度預算數260,100元，增加144,270元。
			404,370	
919,287	260,100	設備零件	404,370	
			7,000	視訊教學攝影機，2臺*3500元。
			10,000	停車場設備零件費(收支對列)(新增)。
			225,000	班級課桌椅，125人*1,800元(新增)。
			4,000	拼音練習卡，4組*1,000元(輔導室)(由特教班設備費移列)(新增)。
			6,700	體能器材1批(輔導室)(由特教班設備費移列)(新增)。
			1,800	腳踝沙包，3個*600元(輔導室)(由特教班設備費移列)(新增)。
			1,500	腳踝沙包，3個*500元(輔導室)(由特教班設備費移列)(新增)。

# 臺北市地方教育發展基金－臺北市萬華區雙園國民小學

## 基金用途－國民教育計畫明細表

中華民國112年度

單位：新臺幣元

前年度 決算數	上年度 預算數	科 目	本 年 度 預 算 數	說 明
				備費移列)(新增)。
			4,000	跳床1個(輔導室)(輔導室)(由特教班設備費移列)(新增)。
			20,000	多功能錄音點讀筆，4組*5,000元(輔導室)(由特教班設備費移列)(新增)。
			17,270	體育器材1批(學務處)(由班級設備費移列)。
			107,100	電腦設備維護及管理費，17班*6,300元(3-6年級)。
1,501,042	1,607,900	用品消耗	1,607,630	較上年度預算數1,607,900元，減少270元。
26,724	44,710	辦公(事務)用品	41,710	
			1,000	國小家長教育成長暨志工培訓文具用品。
			11,960	班級文具用品(普通班級業務費)。
			7,550	巡迴輔導班教學等文具用品。
			16,200	特教資源中心文具用品。
			5,000	辦理小田園教育體驗學習所需事務用品。
49,829	48,480	報章雜誌	47,840	
			3,600	特教資源中心大廳及家長等候區書報。
			7,600	巡迴輔導班圖書。
			36,640	圖書(教務處)(由班級設備費移列)。
114,025	104,760	農業與園藝用品及環境美化費	116,260	
			5,260	特教資源中心前庭美化植栽。
			20,000	辦理小田園教育體驗學習所需澆水器具、水桶、小圓鋤、鋤頭、花盆等園藝用品。
			18,000	辦理小田園教育體驗學習種子、菜苗、有機肥等園藝資材。
			18,000	小田園教育體驗學習補充教材園所需培養土費用，40包*450元。
			55,000	綠屋頂園藝種植、滴灌系統及栽培介質等施工及用品。
20,948	23,000	醫療用品(非醫療院所使用)	22,000	健康中心藥品，30班以下基數15,000元；每增1班增列1,000元；15,000元+1,000元x7班=22,000元。
1,289,516	1,386,950	其他用品消耗	1,379,820	
			10,200	教學用教科書，6年級*1,700元。

# 臺北市地方教育發展基金－臺北市萬華區雙園國民小學

## 基金用途－國民教育計畫明細表

中華民國112年度

單位：新臺幣元

前年度 決算數	上年度 預算數	科 目	本 年 度 預 算 數	說 明
			155,040	垃圾袋、消毒藥水、衛生清潔用品及衛生紙等，2學期*77,520元(普通班級業務費)。
			428,420	普通班級(含補校6班)教學材料費，31班*13,820元。
			40,000	兒童節慶活動費。
			30,450	補校教科書，87人*350元。
			65,520	游泳池水電清潔維護費，13班*5,040元(4-6年級)。
			14,000	運動會獎牌、錦旗及獎品等。
			22,560	運動會表演服裝道具等。
			9,400	運動會工作人員逾時誤餐餐盒費用，94人次*100元。
			27,140	運動會各項器材、場地佈置及茶水等雜支。
			2,500	性別平等教育宣導活動等雜支。
			7,200	分散式資源班垃圾袋、消毒藥水、衛生清潔用品、衛生紙及教室佈置費等，2班*3,600元(特教班業務費)。
			4,600	集中式特教班垃圾袋、消毒藥水、衛生清潔用品、衛生紙及教室佈置費等，2班*2,300元(特教班業務費)。
			55,280	集中式特教班教學材料費，4班*13,820元。
			5,000	辦理小田園教育及食農教育有獎徵答獎勵品等雜支。
			9,000	教師甄選試務工作人員逾時誤餐餐盒費用，90人次*100元。
			3,000	暑期泳訓班教學環境佈置費(收支對列)。
			15,000	暑期泳訓班教學器材費(收支對列)。
			6,300	巡迴輔導班垃圾袋費，21班*300元。
			48,000	特教資源中心辦理教師研習業務研習教師等逾時誤餐餐盒費用，480人次*100元。
			35,000	雙語實驗課程辦理研習、座談會或訓練進修等逾時誤餐餐盒費用，350人次*100元。
			110,000	雙語實驗課程教材及教具等。
			10,200	雙語實驗課程文具用品、紙張、資訊耗材?資料夾、茶包等雜支。

# 臺北市地方教育發展基金－臺北市萬華區雙園國民小學

## 基金用途－國民教育計畫明細表

中華民國112年度

單位：新臺幣元

前年度 決算數	上年度 預算數	科 目	本 年 度 預 算 數	說 明
			48,000	特教資源中心辦理鑑定安置業務鑑定人員等逾時誤餐餐盒費用，480人次*100元。
			48,000	特教資源中心工作人員因公外出逾時誤餐餐盒費用，480人次*100元。
			35,972	特教資源中心所需雜項費用。
			45,400	特教資源中心辦理鑑定安置業務雜支等。
			33,018	特教資源中心辦理國小特教教師研習雜支等。
			43,700	暑期泳訓班消毒劑，190班*230元(收支對列)。
			11,920	暑期泳訓班雜支(收支對列)。
9,600	17,000	租金、償債、利息及相關手續費	17,000	
	7,400	交通及運輸設備租金	7,400	較上年度預算數7,400元，無增減。
	7,400	車租	7,400	集中式特教班校外教學等租車費(特教班業務費)。
9,600	9,600	雜項設備租金	9,600	較上年度預算數9,600元，無增減。
9,600	9,600	雜項設備租金	9,600	電錶月租費，12月*800元(普通班級業務費)。
6,760,787	1,699,000	會費、捐助、補助、分攤、照護、救濟與交流活動費	1,664,000	
	10,000	捐助、補助與獎助	10,000	較上年度預算數10,000元，無增減。
	10,000	獎助學員生給與	10,000	教育關懷獎每校推薦1名學生獎助金。
6,760,787	1,689,000	補貼、獎勵、慰問、照護與救濟	1,654,000	較上年度預算數1,689,000元，減少35,000元。
77,030	76,200	獎勵費用	78,000	
			3,600	依「臺北市公立高級中等以下學校獎勵教師獎金發給要點」發放之獎勵，1人*3600元(普通班級業務費)。
			74,400	敬師獎勵活動費，124人*600元。
6,683,757	1,612,800	其他補貼、獎勵、慰問、照護與救濟	1,576,000	
			45,000	本市市民第3胎就讀國小教育補助費，45人*1,000元。
			236,300	弱勢學生教科書補助費用，139人*1,700元。

# 臺北市地方教育發展基金－臺北市萬華區雙園國民小學

## 基金用途－國民教育計畫明細表

中華民國112年度

單位：新臺幣元

前年度 決算數	上年度 預算數	科 目	本 年 度 預 算 數	說 明
			784,875	清寒學生餐費補助，65人*125日*55元+65人*80日*65元。
			509,600	補助學校午餐使用有機蔬菜或有機米計畫，490人*40週*26元。
			225	配合預算編列至千元，增列進位數225元。
174,234	301,000	其他	306,000	
174,234	301,000	其他支出	306,000	較上年度預算數301,000元，增加5,000元。
174,234	301,000	其他	306,000	
			121,400	學生參加各項比賽等經費，607人*2學期*100元(學生活動費)。
			48,600	班級自治費，486人*2學期*50元。
			126,000	執行學生路隊安全導護費及導護志工保險費(63元x2學期x20週x5日x2次x5人)。
			10,000	退休人員紀念品，2人*5,000元。

# 臺北市地方教育發展基金－臺北市萬華區雙園國民小學

## 基金用途－學前教育計畫明細表

中華民國112年度

單位：新臺幣元

前年度 決算數	上年度 預算數	科 目	本 年 度 預 算 數	說 明
1,523,354	486,000	合 計	324,000	
269,292	180,000	服務費用	180,000	
234,758	128,800	修理保養及保固費	128,800	較上年度預算數128,800元，無增減。
228,908	109,480	一般房屋修護費	109,480	學校校舍及其他建築物等修護，4班*27,370元(幼兒園)(128,800元x85%)。
5,850	19,320	雜項設備修護費	19,320	各項教學設備及其他辦公用具等修護，4班*4,830元(幼兒園)(128,800元x15%)。
784	1,020	一般服務費	1,020	較上年度預算數1,020元，無增減。
784	1,020	佣金、匯費、經理費及手續費	1,020	委託超商代收學雜費手續費，85人*2學期*6元。
33,750	50,180	專業服務費	50,180	較上年度預算數50,180元，無增減。
33,750	50,180	其他專業服務費	50,180	
			13,500	學童午餐指導費(教保員)，3人*9月*500元。
			36,000	學童午餐指導費(幼兒園)，4班*2人*9月*500元。
			680	配合預算編列至千元，增列進位數680元。
25,080	52,000	材料及用品費	29,000	
20,000	23,200	使用材料費	200	較上年度預算數23,200元，減少23,000元。
20,000	23,200	設備零件	200	體育器材1批(由幼兒園設備費移列)(新增)。
5,080	28,800	用品消耗	28,800	較上年度預算數28,800元，無增減。
2,200		報章雜誌		圖書(由幼兒園設備費移列)(新增)。
2,880	28,800	其他用品消耗	28,800	垃圾袋、消毒藥水、衛生清潔用品、衛生紙及教室佈置費等，4班*7,200元(幼兒園班級業務費)。
1,163,402	158,000	會費、捐助、補助、分攤、照護、救濟與交流活動費	19,000	
1,163,402	158,000	補貼、獎勵、慰問、照護與救濟	19,000	較上年度預算數158,000元，減少139,000元。
1,163,402	158,000	其他補貼、獎勵、慰問、照護與救濟	19,000	
			18,048	補助學校午餐使用有機蔬菜或有機米計畫，94人*40週*1次4.8元(附幼)。
			952	配合預算編列至千元，增列進位數952元。
65,580	96,000	其他	96,000	

# 臺北市地方教育發展基金－臺北市萬華區雙園國民小學

## 基金用途－學前教育計畫明細表

中華民國112年度

單位：新臺幣元

前年度 決算數	上年度 預算數	科 目	本 年 度 預 算 數	說 明
65,580	96,000	其他支出	96,000	較上年度預算數96,000元，無增減。
65,580	96,000	其他	96,000	幼兒導護費。



# 臺北市地方教育發展基金－臺北市萬華區雙園國民小學

## 基金用途－一般行政管理計畫明細表

中華民國112年度

單位：新臺幣元

前年度 決算數	上年度 預算數	科 目	本 年 度 預 算 數	說 明
2,473,811	2,543,000	合 計	2,674,000	
2,043,162	2,103,000	服務費用	2,241,000	
51,862		郵電費		
51,862		電話費		
1,435,123	1,395,168	一般服務費	1,533,392	較上年度預算數1,395,168元，增加138,224元。
1,435,123	1,395,168	外包費	1,533,392	
			1,213,392	校警勞務外包費，2人*12月*50,558元(依95.12.22北市教人字0953988770號函、106.4.19北市教人字10633530900號函)。
			320,000	消化超額職工8人(技工、工友)業務外包費。
457,777	609,432	專業服務費	609,208	較上年度預算數609,432元，減少224元。
457,777	609,432	其他專業服務費	609,208	校園安全機械定點、機動巡邏等保全費用。
98,400	98,400	公共關係費	98,400	較上年度預算數98,400元，無增減。
98,400	98,400	公共關係費	98,400	校長特別費，12月*8,200元。
427,849	436,000	材料及用品費	429,000	
427,849	436,000	用品消耗	429,000	較上年度預算數436,000元，減少7,000元。
427,849	436,000	辦公(事務)用品	429,000	
			428,320	統籌業務費計算如下：普通班25班、集中式特教班2班、附設幼兒園4班，1,290元x15班x12月=232,200元，810元x15班x12月=145,800元，640元x1班x12月=7,680元，補校6班，645元x6班x12月=46,440元，以上合計432,120元，除依實際需求移列會費3,800元外，其餘如列數。
			680	配合預算編列至千元，增列進位數680元。
2,800	4,000	會費、捐助、補助、分攤、照護、救濟與交流活動費	4,000	
2,800	4,000	會費	4,000	較上年度預算數4,000元，無增減。
2,800	4,000	職業團體會費	4,000	
			1,800	營養師公會會費(統籌業務費)。
			2,000	護理師2人公會會費(統籌業務費)。
			200	配合預算編列至千元，增列進位數200元。

# 臺北市地方教育發展基金－臺北市萬華區雙園國民小學

## 基金用途－建築及設備計畫明細表

中華民國112年度

單位：新臺幣元

前年度 決算數	上年度 預算數	科 目	本 年 度 預 算 數	說 明
11,683,418	4,661,000	合計	6,436,000	
11,683,418	4,661,000	購建固定資產、無形資產及非理財 目的之長期投資	6,436,000	
7,238,140	1,227,000	購建固定資產	1,450,000	
7,238,140	1,227,000	一般建築及設備計畫	1,450,000	
		西區特教資源中心	93,000	
		購置機械及設備	73,000	
			73,000	新購廣告機，2臺*36,500元(特 教資源中心設備費)。
		購置雜項設備	20,000	
			20,000	新購自閉症兒童發展測驗工具 箱，2箱*10,000元(特教資源中 心設備費)。
		班級設備	312,000	
		購置雜項設備	312,000	
			58,000	新購全自動身高體重計1臺(學 務處)。
			23,000	新購冰溫熱飲水機1臺(總務處) 。
			136,500	新購木製高櫃1座(教務處)。
			94,500	新購木製高櫃1座(學務處)。
		特殊班設備	26,000	
		購置機械及設備	26,000	
			26,000	新購投影機1臺(資源班)。
		資訊設備	929,000	
		購置機械及設備	929,000	
			510,000	汰換桌上型電腦(含顯示器 )，20部*25,500元(電腦專案計 畫)。
			140,000	汰換網路及資訊周邊設備(電 腦專案計畫)。
			51,000	汰換筆記型電腦，2部*25,500 元(電腦專案計畫)。
			228,000	汰換平板電腦，19部*12,000元( 電腦專案計畫)。
		幼兒園設備	90,000	
		購置雜項設備	90,000	

臺北市地方教育發展基金－臺北市萬華區雙園國民小學

基金用途－建築及設備計畫明細表

中華民國112年度

單位：新臺幣元

前年度 決算數	上年度 預算數	科 目	本 年 度 預 算 數	說 明
			50,000	汰換置物櫃門板，2組*25,000元(幼兒園)。
			40,000	汰換書包櫃門板，2組*20,000元(幼兒園)。
7,238,140	1,227,000	校園設備		
1,278,951	799,600	購置機械及設備		
42,000		購置交通及運輸設備		
5,917,189	427,400	購置雜項設備		
	36,000	購置無形資產	36,000	
	36,000	一般建築及設備計畫	36,000	
	36,000	資訊設備	36,000	
	36,000	購置電腦軟體	36,000	
			36,000	電腦教學軟體費(電腦專案計畫)。
4,445,278	3,398,000	遞延支出	4,950,000	
4,445,278	3,398,000	一般建築及設備計畫	4,950,000	
		三樓地坪整修工程	4,950,000	
		遞延修繕房屋建築支出	4,950,000	
			4,528,820	一、施工費。
			330,604	二、委託技術服務費(總包價法)。
			90,576	三、工程管理費(按施工費約2%提列)。
4,445,278	3,398,000	校園整修工程		
4,445,278	3,398,000	遞延修繕房屋建築支出		

本 頁 空 白

# 預 算 參 考 表

# 臺北市地方教育發展基金－臺北市萬華區雙園國民小學

## 預計平衡表

中華民國112年12月31日

單位：新臺幣千元

110年(前年) 12月31日 決算數	科 目	112年12月31日 預計數	111年12月31日 預計數	比較增減(-)
4,236,442	資產合計	4,234,472	4,234,657	-185
4,236,442	資產	4,234,472	4,234,657	-185
12,730	流動資產	10,760	10,945	-185
12,730	現金	10,760	10,945	-185
12,730	銀行存款	10,760	10,945	-185
8,761	投資、長期應收款項、貸墊款及準備金	8,761	8,761	
8,761	準備金	8,761	8,761	
5,410	退休及離職準備金	5,410	5,410	
3,351	其他準備金	3,351	3,351	
4,214,952	其他資產	4,214,952	4,214,952	
4,214,952	什項資產	4,214,952	4,214,952	
4	存出保證金	4	4	
2,271	暫付及待結轉帳項	2,271	2,271	
4,212,677	代管資產	4,212,677	4,212,677	
4,236,442	負債及基金餘額合計	4,234,472	4,234,657	-185
4,230,386	負債	4,230,386	4,230,386	
10,036	流動負債	10,036	10,036	
10,036	應付款項	10,036	10,036	
9,752	應付代收款	9,752	9,752	
284	應付費用	284	284	
4,220,350	其他負債	4,220,350	4,220,350	
4,220,350	什項負債	4,220,350	4,220,350	
1,314	存入保證金	1,314	1,314	
5,410	應付退休及離職金	5,410	5,410	
4,212,677	應付代管資產	4,212,677	4,212,677	
949	暫收及待結轉帳項	949	949	
6,056	基金餘額	4,086	4,271	-185
6,056	基金餘額	4,086	4,271	-185
6,056	基金餘額	4,086	4,271	-185
6,056	累積餘額	4,086	4,271	-185

註：1.信託代理與保證資產(負債)前年度決算數2,304,864元，上年度預計數2,304,864元，本年度預計數2,304,864元。2.或有資產(負債)0元。3.本基金自93年度起，本固定項目分開原則，將屬長期固定帳項，包括固定資產11,714,899元、無形資產217,550元及長期債務0元等，另立帳類管理，未納入本表。

## 臺北市地方教育發展基金一

## 各項費用

中華民國

前年度 決算數	上年度 預算數	計畫別		合計	國民教育計畫
		用途別科目			
196,538,755	184,409,000	合計		197,408,000	187,974,000
164,649,900	164,586,000	用人費用		175,407,000	175,407,000
87,311,618	86,045,580	正式員額薪資		95,117,580	95,117,580
85,825,563	84,593,580	職員薪金		93,305,580	93,305,580
1,486,055	1,452,000	工員工資		1,812,000	1,812,000
4,259,310	4,597,648	聘僱及兼職人員薪資		4,710,288	4,710,288
1,167,570	1,220,688	約僱職員薪金		1,220,688	1,220,688
3,091,740	3,376,960	兼職人員酬金		3,489,600	3,489,600
1,540,890	1,406,500	超時工作報酬		1,644,211	1,644,211
1,540,890	1,406,500	加班費		1,644,211	1,644,211
19,082,298	19,479,285	獎金		17,538,285	17,538,285
8,245,214	8,571,000	考績獎金		5,496,000	5,496,000
10,837,084	10,908,285	年終獎金		12,042,285	12,042,285
41,040,823	42,157,584	退休及卹償金		44,587,224	44,587,224
40,517,515	42,059,424	職員退休及離職金		44,478,264	44,478,264
23,568	98,160	工員退休及離職金		108,960	108,960
499,740		卹償金			
11,414,961	10,899,403	福利費		11,809,412	11,809,412
9,174,075	7,499,292	分擔員工保險費		8,357,208	8,357,208
138,660	318,280	傷病醫藥費		397,140	397,140
789,428	1,034,460	員工通勤交通費		1,042,524	1,042,524
1,312,798	2,047,371	其他福利費		2,012,540	2,012,540
9,155,776	10,531,000	服務費用		10,989,000	8,568,000
2,327,921	2,492,458	水電費		2,393,949	2,393,949
1,525,116	1,651,000	工作場所電費		1,592,000	1,592,000
256,314	301,458	工作場所水費		255,949	255,949
546,491	540,000	氣體費		546,000	546,000
110,803	69,000	郵電費		69,000	69,000
3,000	3,000	郵費		3,000	3,000
107,803	66,000	電話費		66,000	66,000
43,651	63,240	旅運費		63,240	63,240

# 臺北市萬華區雙園國民小學

## 彙計表

112年度

單位：新臺幣元

學前教育計畫	一般行政管理計畫	建築及設備計畫			
324,000	2,674,000	6,436,000			
180,000	2,241,000				



## 臺北市地方教育發展基金一

## 各項費用

中華民國

前年度 決算數	上年度 預算數	計畫別		合計	國民教育計畫
		用途別科目			
43,651	63,240	國內旅費		63,240	63,240
63,817	100,718	印刷裝訂與廣告費		115,218	115,218
63,817	100,718	印刷及裝訂費		115,218	115,218
1,650,340	1,548,444	修理保養及保固費		1,626,093	1,497,293
1,147,036	1,130,294	一般房屋修護費		1,104,004	994,524
41,420	62,160	機械及設備修護費		62,040	62,040
461,884	355,990	雜項設備修護費		460,049	440,729
	53,200	保險費		53,200	53,200
	53,200	其他保險費		53,200	53,200
2,648,957	2,728,428	一般服務費		2,898,412	1,364,000
4,114	6,852	佣金、匯費、經理費及手續費		6,852	5,832
2,090,283	2,129,424	外包費		2,297,648	764,256
327,360	340,152	計時與計件人員酬金		345,912	345,912
227,200	252,000	體育活動費		248,000	248,000
2,211,887	3,377,112	專業服務費		3,671,488	3,012,100
1,103,700	1,859,300	講課鐘點、稿費、出席審查及查詢費		2,083,900	2,083,900
65,910	57,400	委託檢驗(定)試驗認證費		57,400	57,400
36,000		電腦軟體服務費			
1,006,277	1,460,412	其他專業服務費		1,530,188	870,800
98,400	98,400	公共關係費		98,400	
98,400	98,400	公共關係費		98,400	
2,873,258	2,356,000	材料及用品費		2,470,000	2,012,000
939,287	283,300	使用材料費		404,570	404,370
939,287	283,300	設備零件		404,570	404,370
1,933,971	2,072,700	用品消耗		2,065,430	1,607,630
454,573	480,710	辦公(事務)用品		470,710	41,710
52,029	48,480	報章雜誌		47,840	47,840
114,025	104,760	農業與園藝用品及環境美化費		116,260	116,260
20,948	23,000	醫療用品(非醫療院所使用)		22,000	22,000
1,292,396	1,415,750	其他用品消耗		1,408,620	1,379,820
9,600	17,000	租金、償債、利息及相關手續費		17,000	17,000

# 臺北市萬華區雙園國民小學

## 彙計表

112年度

單位：新臺幣元

學前教育計畫	一般行政管理計畫	建築及設備計畫			
128,800					
109,480					
19,320					
1,020	1,533,392				
1,020	1,533,392				
50,180	609,208				
50,180	609,208				
	98,400				
	98,400				
29,000	429,000				
200					
200					
28,800	429,000				
	429,000				
28,800					

## 臺北市地方教育發展基金一

## 各項費用

中華民國

前年度 決算數	上年度 預算數	計畫別		合計	國民教育計畫
		用途別科目			
	7,400	交通及運輸設備租金		7,400	7,400
	7,400	車租		7,400	7,400
9,600	9,600	雜項設備租金		9,600	9,600
9,600	9,600	雜項設備租金		9,600	9,600
11,683,418	4,661,000	購建固定資產、無形資產及非理財目的 之長期投資		6,436,000	
7,238,140	1,227,000	購建固定資產		1,450,000	
1,278,951	799,600	購置機械及設備		1,028,000	
42,000		購置交通及運輸設備			
5,917,189	427,400	購置雜項設備		422,000	
	36,000	購置無形資產		36,000	
	36,000	購置電腦軟體		36,000	
4,445,278	3,398,000	遞延支出		4,950,000	
4,445,278	3,398,000	遞延修繕房屋建築支出		4,950,000	
7,926,989	1,861,000	會費、捐助、補助、分攤、照護、救濟 與交流活動費		1,687,000	1,664,000
2,800	4,000	會費		4,000	
2,800	4,000	職業團體會費		4,000	
	10,000	捐助、補助與獎助		10,000	10,000
	10,000	獎助學員生給與		10,000	10,000
7,924,189	1,847,000	補貼、獎勵、慰問、照護與救濟		1,673,000	1,654,000
77,030	76,200	獎勵費用		78,000	78,000
7,847,159	1,770,800	其他補貼、獎勵、慰問、照護與救 濟		1,595,000	1,576,000
239,814	397,000	其他		402,000	306,000
239,814	397,000	其他支出		402,000	306,000
239,814	397,000	其他		402,000	306,000

# 臺北市萬華區雙園國民小學

## 彙計表

112年度

單位：新臺幣元

學前教育計畫	一般行政管理計畫	建築及設備計畫			
		6,436,000			
		1,450,000			
		1,028,000			
		422,000			
		36,000			
		36,000			
		4,950,000			
		4,950,000			
19,000	4,000				
	4,000				
	4,000				
19,000					
19,000					
96,000					
96,000					
96,000					

# 臺北市地方教育發展基金－臺北市萬華區雙園國民小學

## 員工人數彙計表

中華民國112年度

單位：人

計 畫 及 項 目	上年度最高可 進用員額數	本年度 增減(-)數	本年度最高可 進用員額數	說 明
合計	121	3	124	
國民教育計畫部分	121	3	124	
職員	114	2	116	
技工	2	1	3	
工友	2		2	
約僱	3		3	

註：1.本表約僱、聘用係指奉准有案之約聘僱人員。

2.外包費編列救生員1人、校警外包2人、消化超額職工6人、清潔外包費等，計229萬7,648元。 3.計時與計件人員酬金編列閩客語教學支援人員鐘點費、暑期泳池工讀生時薪等，計34萬5,912元。

本 頁 空 白

臺北市地方教育發展基金一

用人費用

中華民國

計畫及項目	合計	正式 員額 薪資	聘僱 人員 薪資	超時 工作 報酬	津貼	獎 金		
						年終獎金	考績獎金	其他
合計	175,407,000	95,117,580	1,220,688	1,644,211		12,042,285	5,496,000	
國民教育計畫	175,407,000	95,117,580	1,220,688	1,644,211		12,042,285	5,496,000	
正式人員	135,864,342	95,117,580		1,644,211		11,889,699	5,496,000	
聘僱人員	1,655,058		1,220,688			152,586		
兼任人員	3,489,600							
其他人員	34,398,000							

註：1.本表兼任人員用人費用，係學校教職員兼課或請假代課鐘點費。2.外包費編列救生員1人、校警外包2人、消化超額職工6人、清潔外包費等，計229萬7,648元。3.計時與計件人員酬金編列閩客語教學支援人員鐘點費、暑期泳池工讀生時薪等，計34萬5,912元。

# 臺北市萬華區雙園國民小學

## 彙計表

112年度

單位：新臺幣元

退休及卹償金		資遣費	福 利 費					提繳費	兼任 人員 用人 費用
退休金	卹償金		分擔 保險費	傷病 醫藥費	提撥 福利金	員工通勤 交通費	其他		
44,587,224			8,357,208	397,140		1,042,524	2,012,540		3,489,600
44,587,224			8,357,208	397,140		1,042,524	2,012,540		3,489,600
10,158,000			8,196,648	397,140		1,042,524	1,922,540		
73,224			160,560				48,000		
34,356,000							42,000		3,489,600



臺北市地方教育發展基金一

聘用及約僱

中華民國

區分及職稱	人數	擔任工作	聘用或約僱 起訖期間	薪點	年需經費
合計	3				1,637,346
約僱人員小計	3				1,637,346
約僱人員(280)	3	協助教師教學相關事宜	112/1/1-112/12/31	280	1,637,346

# 臺北市萬華區雙園國民小學

## 人員明細表

112年度

單位：新臺幣元

小計	月 支			離職 儲金	經費來源 及其科目
	折合 金額	勞保 保險費	健康 保險費		
33,908	33,908				國民教育計畫

# 臺北市地方教育發展基金－臺北市萬華區雙園國民小學

## 單位（或計畫）成本分析表

中華民國112年度

單位：新臺幣千元

計 畫 別	單 位	單位成本(元)或 平均利(費)率	數 量	預 算 數	說 明
合計				197,408	
國民教育計畫				187,974	
學前教育計畫				324	
一般行政管理計畫				2,674	
建築及設備計畫				6,436	

# 臺北市地方教育發展基金－臺北市萬華區雙園國民小學

## 5年來主要業務計畫分析表

中華民國112年度

單位：新臺幣千元

年度及項目	單位	數量	單位成本(元)或 平均利(費)率	金額	說明
(本)年度預算數					
國民教育計畫				187,974	
學前教育計畫				324	
(上)年度預算數					
國民教育計畫				176,719	
學前教育計畫				486	
(前)年度決算數					
國民教育計畫				180,858	
學前教育計畫				1,523	
(109)年度決算數					
國民教育計畫				163,195	
學前教育計畫				8,548	
(108)年度決算數					
國民教育計畫				169,679	
學前教育計畫				7,693	

臺北市地方教育發展基金－臺北市萬華區雙園國民小學

資本資產明細表

中華民國112年度

單位：新臺幣千元

項 目	取得成本 (期初餘額)	以前年度 累計折舊/ 長期投資 評 價	本 年 度 變 動				本年度累計折 舊/長期投資 評價變動數	期末餘額	
			增加		減少				主要增減 原因說明
			金額	類型	金額	類型			
合計	68,961	52,638	1,486		281		5,595	11,932	
土地改良物	2,093	2,072						21	
房屋及建築	1,735	1,213					62	460	
機械及設備	33,289	26,039	1,028	增置			3,601	4,678	
交通及運輸 設備	2,269	2,121					49	99	
雜項設備	29,112	21,194	422	增置			1,883	6,457	
電腦軟體	463		36	增置	281	無形資 產攤銷		218	