

中華民國 113 年度 4-0501532

臺北市總預算

臺北市政府教育局主管

臺北市地方教育發展基金

臺北市萬華區雙園國民小學附屬單位預算之分預算

(特別收入基金)

臺北市萬華區雙園國民小學編

# 臺北市地方教育發展基金－臺北市萬華區雙園國民小學

## 目次

中華民國113年度

一、財務摘要 .....	第 1 頁
二、業務計畫及預算概要 .....	第 3 -12 頁
三、預算主要表	
(一) 基金來源、用途及餘絀預計表 .....	第 13 頁
(二) 現金流量預計表 .....	第 14 頁
四、預算明細表	
(一) 基金來源－服務收入明細表 .....	第 15 頁
(二) 基金來源－財產處分收入明細表 .....	第 16 頁
(三) 基金來源－其他財產收入明細表 .....	第 17 頁
(四) 基金來源－公庫撥款收入明細表 .....	第 18 頁
(五) 基金來源－學雜費收入明細表 .....	第 19 頁
(六) 基金來源－雜項收入明細表 .....	第 20 頁
(七) 基金用途－國民教育計畫明細表 .....	第 21 -32 頁
(八) 基金用途－學前教育計畫明細表 .....	第 33 -34 頁
(九) 基金用途－一般行政管理計畫明細表 .....	第 35 頁
(十) 基金用途－建築及設備計畫明細表 .....	第 36 -37 頁
五、預算參考表	
(一) 預計平衡表 .....	第 39 頁
(二) 各項費用彙計表 .....	第 40 -45 頁
(三) 員工人數彙計表 .....	第 46 頁
(四) 用人費用彙計表 .....	第 48 -49 頁
(五) 聘用及約僱人員明細表 .....	第 50 -51 頁
(六) 單位（或計畫）成本分析表 .....	第 52 頁

# 臺北市地方教育發展基金－臺北市萬華區雙園國民小學

## 目 次

中華民國113年度

(七) 5年來主要業務計畫分析表 ..... 第 53 頁

(八) 資本資產明細表 ..... 第 54 頁

# 臺北市地方教育發展基金－臺北市萬華區雙園國民小學

## 財務摘要

中華民國113年度

單位：新臺幣千元

項 目	本 年 度	上 年 度	比較增減數	%
經營成績：				
基金來源	192,333	197,223	-4,890	-2.48
基金用途	194,643	197,408	-2,765	-1.40
賸餘(短絀)	-2,310	-185	-2,125	--
餘絀情形：				
基金餘額	7,050	9,360	-2,310	-24.68
現金流量(註)：				
現金及約當現金之淨增(減)	-2,310	-185	-2,125	--

附註：現金流量係採現金及約當現金基礎，包括現金及自投資日起3個月內到期或清償之債權證券。

本 頁 空 白

# 業務計畫及預算概要

# 臺北市地方教育發展基金－臺北市萬華區雙園國民小學

## 業務計畫及預算概要

中華民國 113 年度

### 壹、基金概況

#### 一、設立宗旨及願景：

- (一) 本校遵照憲法第 158 條及 160 條規定，教育文化應發展國民之民族精神、自治精神，國民道德與健全體格、科學及生活智能，以培養八大學習領域及十大基本能力。
- (二) 本校自 91 年度起依教育經費編列與管理法第 13 條規定設置「臺北市地方教育發展基金」，以促進教育健全發展，提昇教育經費運用績效。
- (三) 本校以「帶領每一個孩子優質學習」為教育使命，以「健康、快樂、關懷、創新、卓越」為學校願景，以此建構一所人人幸福學習的小學，學生徜徉於此優質校園，人人「強健體魄」、「適性學習」、「厚植學力」、「多元專長」，為全人發展與終身學習奠定堅實基礎。

#### 二、施政重點：

- (一) 開啟多元智慧：尊重每個學生獨特的個性，以多元智慧的觀點協助他找到生命的亮點，肯定天生我才必有用，能知於學，樂於學。
- (二) 培養生活能力：培養學生帶得走的公民關鍵能力，強化自我管理、閱讀理解、理性批判、問題解決、奉獻服務、溝通表達等核心素養。
- (三) 蘊育人文情懷：在溫馨開放的校園文化中，孕育人文情懷，學會尊重、包容；建構生命的價值、完成人性的開展。
- (四) 建置溫馨民主的校園文化：
  1. 以參與式管理、落實行政、教師會、家長會三者的良性互動。
  2. 以學生第一，教學優先的觀念提昇行政服務效率。
  3. 放下威權心態，開啟校園民主之風氣。
- (五) 推動適性教學：
  1. 落實校本課程理念，採多元化、活潑化的教學及評量。
  2. 運用校內、外資源，加強多元學習能力。
  3. 關懷相對弱勢學生之教學及輔導。
  4. 推動行動學習，充實學生運用資訊之知能，並提昇教師運用學習載具教學之能力。
- (六) 辦理發展性的訓輔活動：

# 臺北市地方教育發展基金－臺北市萬華區雙園國民小學

## 業務計畫及預算概要

中華民國 113 年度

1. 辦理各項活動、競賽及展演。
2. 推動校內外學習服務。
3. 發展績優社團及校隊，如游泳、角力隊、武術隊等。
4. 加強新興領域教育的辦理，並融入各科教學以收成效。

### 三、組織概況：

本校設置校長 1 人，綜理全校校務，下設教務處、學生事務處、總務處、輔導室、會計室、人事室、幼兒園及西區特殊教育資源中心等單位。

內部分層業務如下：

(一) 教務處：秉承校長之命，辦理全校教務事項。

1. 教學組：掌理課程編排、課業考查、教學研究及教學指導等事項。
2. 註冊組：掌理註冊、編班、轉學、休學及成績考查等有關學籍事項。
3. 設備組：掌理教學設備計畫之擬定、用具之管理、保管等事項。
4. 資訊組：教師專業發展評鑑、教學輔導制度、學生海外體驗學習活動等事項。

(二) 學生事務處：秉承校長之命，辦理全校學生事務事項。

1. 訓育組：掌理訓育計畫之擬定，指導班聯會、代聯會等學生自治團體之健全發展，並透過各項活動，實施性別教育，人權教育與群己關係之教育。
2. 體育組：加強學生體能訓練，重視團隊合作精神與良好運動風度之養成。
3. 生教組：重視生活輔導之技巧與方法，加強道德教育與法律常識教育以落實全方位人格教育為目標。
4. 衛生組：重視校園環境之整理與美化，配合宣導實施防災意識、環保教育與人口教育。

(三) 總務處：秉承校長之命，辦理全校總務事項。

1. 事務組：辦理校舍場地佈置及環境美化，監督校舍建築及整修，財物購買保管及分配等事項。
2. 出納組：辦理現金、票據、契約之保管等收支移轉等事項。
3. 文書組：辦理公文收發登記與典守學校印信，撰擬繕校及檔案保管等事項。



## 業務計畫及預算概要

中華民國 113 年度

(四) 輔導室：秉承校長之命，視學生身心狀況及需求提供發展性輔導，介入性輔導或處理性輔導，並掌理學生輔導與諮商，實施適性生涯輔導等事項。

1.輔導組：掌理學生個案建立、學習輔導、生活輔導、生涯輔導及性平教育、家暴性侵害防治等事項。

2.資料組：掌理註冊、轉學、學籍保管、各項獎助學金補助及組訓愛心家長、實施測驗、社區人力整合、親職教育等事項。

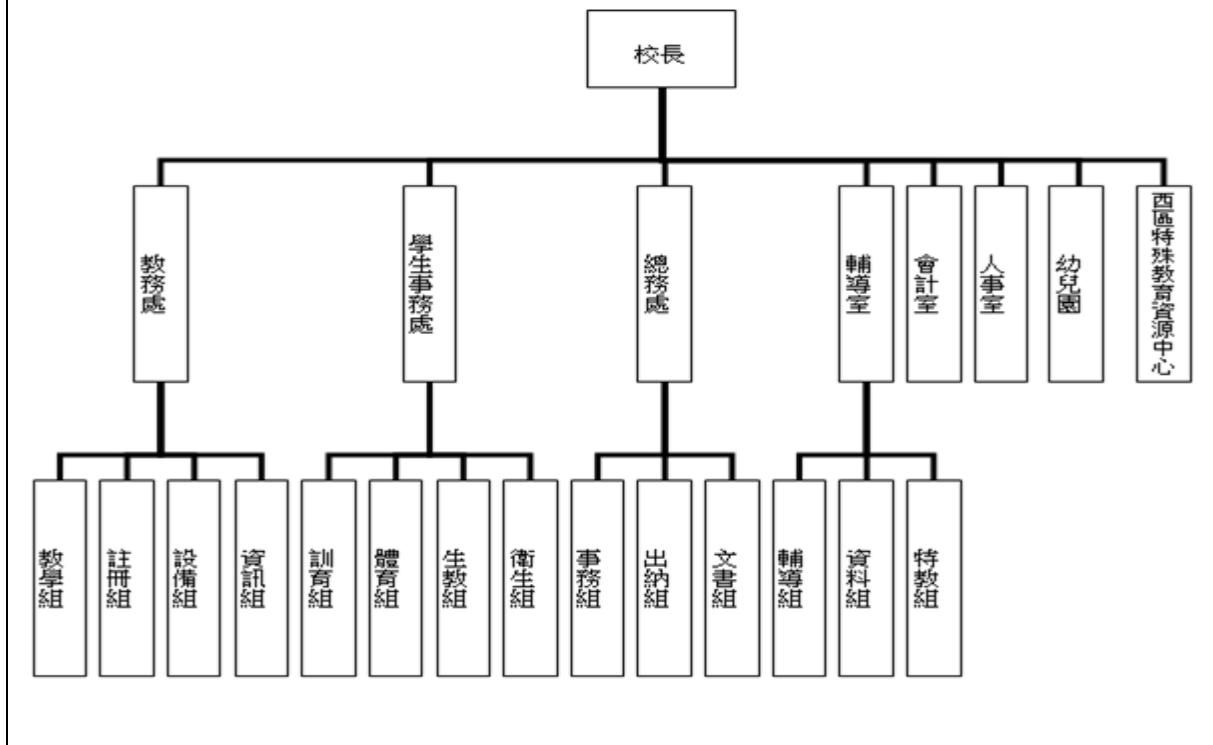
3.特教組：擬訂特殊教育計畫章則、親師輔導諮詢、特教班甄選鑑別、實施各項診斷測驗、特教兒童追蹤輔導等事項

(五) 會計室：秉承上級主計機關之監督與指導，並受校長之指揮，依法辦理歲計、會計、統計等事項。

(六) 人事室：秉承上級人事機關之監督與指導，並受校長之指揮，依法辦理人事管理查核等事項。

(七) 幼兒園：秉承校長之命，綜理園務、規劃幼兒教學、保育、環境與各項措施。

(八) 西區特殊教育資源中心：秉承校長之命，辦理臺北市各小學特教生師資輔導等事項。



# 臺北市地方教育發展基金－臺北市萬華區雙園國民小學

## 業務計畫及預算概要

中華民國 113 年度

### 四、基金歸類及屬性：

本校地方教育發展基金依據教育經費編列與管理法第 13 條規定設置，本基金為預算法第 4 條第 1 項第 2 款第 5 目所定之特別收入基金，以本府教育局為管理機關。

### 貳、業務計畫

#### 一、基金來源：

單位：新臺幣千元

業務計畫	本年度預算數	實施內容
勞務收入	1,059	本年度預計辦理暑期泳訓班報名費及教師甄選報名費等收入。
財產收入	147	本年度預計辦理財產報廢變賣之殘值收入、教職員工停車收入、校園場地開放收入等。
政府撥入收入	188,420	本年度預計由公庫撥入數。
教學收入	2,090	本年度預計收取學生之學費、雜費等收入。
其他收入	617	本年度預計收取工程圖書費及數位學生證補卡等收入。

#### 二、基金用途：

單位：新臺幣千元

業務計畫	本年度預算數	實施內容
國民教育計畫	187,339	本年度預計辦理教學事項為： 1. 各項教學、學生事務、圖書及輔導等業務。 2. 新購教具、圖書等各科教學設備，充實各科教材及用具。 3. 革新教學方法，提高教學效能。 4. 教師甄選業務、指定活動等項目。
學前教育計畫	338	本年度預計辦理教學事項為： 1. 幼兒園各項教學及活動。 2. 新購教學用品，革新教學方法，提高教學效能。 3. 幼兒園各項活動，鍛鍊幼兒強健的身

**臺北市地方教育發展基金－臺北市萬華區雙園國民小學**  
**業務計畫及預算概要**

中華民國 113 年度

		體，增進幼兒各項生活智能。
一般行政管理計畫	2,731	本年度預計辦理事項為： 1. 綜理學校總務、人事、會計等業務。 2. 配合校務推動行政處室支援工作，進而增進校務運作。
建築及設備計畫	4,235	本年度預計辦理事項為： 1. 購置各學科教學課程所需教學設備、圖書館典藏之圖書。 2. 辦理 3 號廁所整修工程。

**參、預算概要**

一、基金來源及用途之預計：

(一) 本年度基金來源：

服務收入 105 萬 9 千元、財產處分收入 1 萬 9 千元、其他財產收入 12 萬 8 千元、公庫撥款收入 1 億 8,842 萬元、學雜費收入 209 萬元、雜項收入 61 萬 7 千元，本年度基金來源 1 億 9,233 萬 3 千元，較上年度預算數 1 億 9,722 萬 3 千元，減少 489 萬元，約 2.48%，主要係公庫撥入收入減少所致。

(二) 本年度基金用途：

國民教育計畫 1 億 8,733 萬 9 千元，學前教育計畫 33 萬 8 千元，一般行政管理計畫 273 萬 1 千元，建築及設備計畫 423 萬 5 千元，本年度基金用途 1 億 9,464 萬 3 千元，較上年度預算數 1 億 9,740 萬 8 千元，減少 276 萬 5 千元，約 1.40%，主要係建築及設備計畫減編所致。

二、基金餘絀之預計：

本年度基金來源及用途相抵後，差短 231 萬元，較上年度預算數差短 18 萬 5 千元，增加 212 萬 5 千元，將移用以前基金餘額支應。

三、現金流量之預計：

本年度業務活動淨現金流出 231 萬元。

四、補辦預算事項：詳補辦預算明細表

(一) 固定資產之建設改良擴充 63 萬 7 千元

112 年度教育局學校設施改善準備，補助游泳池過濾設備改善工程

臺北市地方教育發展基金－臺北市萬華區雙園國民小學

業務計畫及預算概要

中華民國 113 年度

計畫，內屬設備部分移列固定資產 63 萬 7 千元。

肆、以前年度計畫實施成果概述：

一、前（111）年度計畫實施成果概述：

業務計畫	實施概況	實施成果
勞務收入	本年度預計辦理教師甄選報名費等收入。	本年度已收取教師甄選報名費 8 千元等。
財產收入	本年度預計辦理財產報廢變賣之殘值收入、教職員工停車收入、校園場地開放收入等。	本年度已收取財產報廢變賣殘值收入 1 萬 9 千元、教職員工停車收入 7 萬 2 千元、校園場地開放收入 8 千元等。
政府撥入收入	本年度預計由公庫撥入數。	本年度已收取公庫撥入數 1 億 9,312 萬 3 千元及教育部之補助計畫 1,147 萬 8 千元。
教學收入	本年度預計收取學生之學費、雜費、課業輔導等收入。	本年度已收取學生之學費、雜費等收入 209 萬元。
其他收入	本年度預計收取各界捐款收入、數位學生證補卡等收入。	本年度已收取數位學生證補卡及電子領標圖說費等收入 87 萬 8 千元。
國民教育計畫	本年度預計辦理教學事項為： <ol style="list-style-type: none"> <li>1. 辦理各項教學、學生事務、圖書及輔導等業務。</li> <li>2. 新購教具、圖書等各科教學設備，充實各科教材及用具。</li> <li>3. 革新教學方法，提高教學效能。</li> <li>4. 辦理教師甄選、指定活動等項目。</li> </ol>	本年度完成各項教學事項： <ol style="list-style-type: none"> <li>1. 辦理各項教學、學生事務、圖書及輔導等業務。</li> <li>2. 新購教室課桌椅、教學用具及圖書等設備，充實各科教材及用具。</li> <li>3. 辦理環境教育、性平及活化教學等教師教學研習，提高教學效能。</li> <li>4. 辦理教師甄選及兒童節闖關、小鐵人、水上運動會、校際交流等指定</li> </ol>

**臺北市地方教育發展基金 - 臺北市萬華區雙園國民小學**

**業務計畫及預算概要**

中華民國 113 年度

		活動。
學前教育計畫	本年度預計辦理教學事項為： 1. 辦理幼兒園各項教學及活動。 2. 新購教學用品，革新教學方法，提高教學效能。 3. 辦理幼兒園各項活動，鍛鍊幼兒強健的身體，增進幼兒各項生活智能。	本年度完成各項教學事項： 1. 辦理幼兒園招生活動及閩客語相關課程各項教學。 2. 添購新櫃子供教師佈置適齡適性之學習區，提高教學效能。 3. 辦理校園巡禮、親子律動等各項活動及租借體適能器材，完成鍛鍊幼兒強健的身體，增進幼兒各項生活智能。
一般行政管理計畫	本年度預計辦理事項為： 1. 綜理學校總務、人事、會計等業務。 2. 配合校務推動行政處室支援工作，進而增進校務運作。	綜理學校總務、人事、會計等業務，並配合校務推動行政處室支援工作，進而增進校務運作，達成預期目標。
建築及設備計畫	本年度預計辦理事項為： 1. 購置各學科教學課程所需教學設備。 2. 辦理一樓油漆暨校園樓梯(第 1 期)整修工程。	1. 購置各學科教學課程所需教學設備。 2. 辦理一樓油漆暨校園樓梯(第 1 期)整修工程。

二、上年度已過期間（112 年 1 月 1 日至 6 月 30 日止）計畫實施成果概述：

業務計畫	實施概況	實施成果
徵收及依法分配收入	本年度截至 6 月 30 日止預計收取廠商履約逾期罰款收入。	本年度截至 6 月 30 日止已接受廠商履約逾期罰款收入 2 千元。
勞務收入	本年度截至 6 月 30 日止預計辦理暑期泳訓班學生票報名費收入。	本年度截至 6 月 30 日止未收取暑期泳訓班學生票報名費 33 萬元。
財產收入	本年度截至 6 月 30 日止預計辦理財產報廢變賣之殘值收入、教職員工停車收入、校園場地開放收入等。	本年度截至 6 月 30 日止已收取財產報廢變賣殘值收入 2 千元、教職員工停車收入 3 萬 5 千元、校園場地開

**臺北市地方教育發展基金 - 臺北市萬華區雙園國民小學**

**業務計畫及預算概要**

中華民國 113 年度

		放收入 9 千元等。
政府撥入收入	本年度截至 6 月 30 日止預計公庫撥入數。	本年度截至 6 月 30 日止已收取公庫撥入數 1 億 1,010 萬元及教育部之補助計畫 494 萬 4 千元。
教學收入	本年度截至 6 月 30 日止預計預計收取學生之 1 學期學費、雜費等收入。	本年度截至 6 月 30 日止已收取學生 1 學期學費、雜費等收入 99 萬 8 千元。
其他收入	本年度截至 6 月 30 日止預計數位學生證補卡及工程圖說費等收入。	本年度截至 6 月 30 日止已收取數位學生證補卡等收入 6 萬 9 千元。
國民教育計畫	<p>本年度截至 6 月 30 日止預計辦理教學事項為：</p> <ol style="list-style-type: none"> <li>1. 辦理各項教學、學生事務、圖書及輔導等業務。</li> <li>2. 新購教具、圖書等各科教學設備，充實各科教材及用具。</li> <li>3. 革新教學方法，提高教學效能。</li> <li>4. 辦理教師甄選、指定活動等項目。</li> </ol>	<p>本年度完成各項教學事項：</p> <ol style="list-style-type: none"> <li>1. 辦理各項教學、學生事務、圖書及輔導等業務。</li> <li>2. 新購教室課桌椅、教學用具及圖書等設備，充實各科教材及用具。</li> <li>3. 辦理環境教育、性平及活化教學等教師教學研習，提高教學效能。</li> <li>4. 辦理教師甄選及兒童節闖關等指定活動。</li> </ol>
學前教育計畫	<p>本年度截至 6 月 30 日止預計辦理教學事項為：</p> <ol style="list-style-type: none"> <li>1. 幼兒園各項教學及活動。</li> <li>2. 新購教學用品，革新教學方法，提高教學效能。</li> <li>3. 辦理幼兒園各項活動，鍛鍊幼兒強健的身體，增進幼兒各項生活智能。</li> </ol>	<p>本年度完成各項教學事項：</p> <ol style="list-style-type: none"> <li>1. 辦理幼兒園招生活動及各項教學。</li> <li>2. 新購教學用品，革新教學方法，提高教學效能。</li> <li>3. 租借體適能器材，完成鍛鍊幼兒強健的身體，增進幼兒各項生活智能。</li> </ol>
一般行政管理計畫	<p>本年度截至 6 月 30 日止預計辦理事項為：</p> <ol style="list-style-type: none"> <li>1. 綜理學校總務、人事、會計等業務。</li> <li>2. 配合校務推動行政處室</li> </ol>	<p>持續辦理學校總務、人事、會計等業務，並配合校務推動行政處室支援工作，進而增進校務運作，以達成預期目標。</p>

臺北市地方教育發展基金 - 臺北市萬華區雙園國民小學

業務計畫及預算概要

中華民國 113 年度

	支援工作，進而增進校務運作。	
建築及設備計畫	本年度截至6月30日止預計辦理事項為： 1. 購置各學科教學課程所需教學設備招標作業。 2. 辦理三樓地坪整修工程建築師及工程招標作業。	1.購置各學科教學課程所需教學設備招標作業。 2.辦理三樓地坪整修工程建築師及工程招標作業。

# 臺北市地方教育發展基金－臺北市萬華區雙園國民小學

## 補辦預算明細表

中華民國113年度

單位：新臺幣元

項 目	金額	辦理年度	說 明
合計	637,000		
固定資產之建設改良擴充	637,000		
購置機械及設備	637,000	112	
游泳池不鏽鋼過濾桶	565,000		教育局學校設施改善準備，補助游泳池過濾設備改善工程計畫，內屬設備部分移列固定資產。 教育局學校設施改善準備，補助游泳池過濾設備改善工程計畫，內屬設備部分移列固定資產。
渦流泵浦	72,000		

備註：各基金依預算法第 8 8 條規定補辦預算，應確係不及編入年度預算，且因經營環境發生重大變遷或正常業務(含執行中央補助款項目)之確實需要，並經主管機關核轉本府核准先行辦理者；不具急迫性之事項，仍應儘可能納入預算辦理。



# 預算主要表

# 臺北市地方教育發展基金－臺北市萬華區雙園國民小學

## 基金來源、用途及餘絀預計表

中華民國113年度

單位：新臺幣千元

前年度決算數	項 目	本年度預算數	上年度預算數	比較增減（－）
207,676	基金來源	192,333	197,223	-4,890
8	勞務收入	1,059	1,339	-280
8	服務收入	1,059	1,339	-280
99	財產收入	147	228	-81
19	財產處分收入	19	100	-81
80	其他財產收入	128	128	
204,601	政府撥入收入	188,420	192,916	-4,496
193,123	公庫撥款收入	188,420	192,916	-4,496
11,478	政府其他撥入收入			
2,090	教學收入	2,090	2,090	
2,090	學雜費收入	2,090	2,090	
878	其他收入	617	650	-33
878	雜項收入	617	650	-33
204,187	基金用途	194,643	197,408	-2,765
192,836	國民教育計畫	187,339	187,974	-635
2,213	學前教育計畫	338	324	14
2,263	一般行政管理計畫	2,731	2,674	57
6,876	建築及設備計畫	4,235	6,436	-2,201
3,489	本期賸餘(短絀)	-2,310	-185	-2,125
6,056	期初基金餘額	9,360	4,271	5,089
9,545	期末基金餘額	7,050	4,086	2,964

註：前年度決算數細數之和與總數或略有出入，係四捨五入關係，以下各表同。

# 臺北市地方教育發展基金－臺北市萬華區雙園國民小學

## 現金流量預計表

中華民國113年度

單位：新臺幣千元

項 目	本 預	年 算	度 數	說 明
業務活動之現金流量				
本期賸餘(短絀)			-2,310	
業務活動之淨現金流入(流出)			-2,310	
其他活動之現金流量				
其他活動之淨現金流入(流出)				
現金及約當現金之淨增(淨減)			-2,310	
期初現金及約當現金			15,492	
期末現金及約當現金			13,182	

註：本表係採現金及約當現金基礎，包括現金及自投資日起3個月內到期或清償之債權證券。

# 預算明細表

# 臺北市地方教育發展基金－臺北市萬華區雙園國民小學

## 基金來源－服務收入明細表

中華民國113年度

單位：新臺幣元

科 目	單位	本 年 度 預 算 數			說 明
		數量 業務量	利(費)率	金 額	
合計				1,059,000	
服務收入				1,059,000	較上年度預算數1,339,000元，減少280,000元。
	人	30	300	9,000	教師甄選報名費收入。
	人	1,500	700	1,050,000	暑期泳訓班學生票報名費收入(收支對列)。

臺北市地方教育發展基金－臺北市萬華區雙園國民小學

基金來源－財產處分收入明細表

中華民國113年度

單位：新臺幣元

科目	單位	本年度預算數			說明
		數量 業務量	利(費)率	金額	
合計				19,000	
財產處分收入	年	1	19,000	19,000	較上年度預算數100,000元，減少81,000元。 廢舊物資售價收入。

臺北市地方教育發展基金－臺北市萬華區雙園國民小學

基金來源－其他財產收入明細表

中華民國113年度

單位：新臺幣元

科 目	單位	本 年 度 預 算 數			說 明
		數量 業務量	利(費)率	金 額	
合計				128,000	
其他財產收入				128,000	較上年度預算數128,000元，無增減。
	年	1	18,000	18,000	場地開放使用收入(收支對列)。
	學期	2	55,000	110,000	教職員工停車收入(收支對列)。

臺北市地方教育發展基金－臺北市萬華區雙園國民小學

基金來源－公庫撥款收入明細表

中華民國113年度

單位：新臺幣元

科 目	單位	本 年 度 預 算 數			說 明
		數量 業務量	利(費)率	金 額	
合計				188,420,000	
公庫撥款收入	年	1	188,420,000	188,420,000	較上年度預算數192,916,000元， 減少4,496,000元。 市府補助款。



# 臺北市地方教育發展基金－臺北市萬華區雙園國民小學

## 基金來源－學雜費收入明細表

中華民國113年度

單位：新臺幣元

科 目	單 位	本 年 度 預 算 數			說 明
		數 量 業 務 量	利(費)率	金 額	
合計				2,090,000	
學雜費收入				2,090,000	較上年度預算數2,090,000元，無增減。
	年	1	140	140	配合預算編列至千元，增列進位數140元。
	人、學期	101x2	7,000	1,414,000	幼兒園全日班學費收入預估學生101人。
	人、學期	101x2	2,955	596,910	幼兒園全日班雜費收入預估學生101人。
	人、學期	5x2	5,150	51,500	幼兒園半日班學費收入預估學生5人。
	人、學期	5x2	2,745	27,450	幼兒園半日班雜費收入預估學生5人。

# 臺北市地方教育發展基金－臺北市萬華區雙園國民小學

## 基金來源－雜項收入明細表

中華民國113年度

單位：新臺幣元

科 目	單位	本 年 度 預 算 數			說 明
		數量 業務量	利(費)率	金 額	
合計 雜項收入	年	1	617,000	617,000 617,000 617,000	較上年度預算數650,000元，減少33,000元。 工程圖說費及數位學生證補卡等收入。

# 臺北市地方教育發展基金－臺北市萬華區雙園國民小學

## 基金用途－國民教育計畫明細表

中華民國113年度

單位：新臺幣元

前年度 決算數	上年度 預算數	科 目	本 年 度 預 算 數	說 明
192,835,849	187,974,000	合計	187,339,000	
173,336,216	175,407,000	用人費用	174,272,000	
91,671,360	95,117,580	正式員額薪資	90,940,620	較上年度預算數95,117,580元，減少4,176,960元。
90,147,030	93,305,580	職員薪金	89,488,620	
			45,167,040	教職員60人薪金(詳用人費用彙計表)(含教育部補助導師費300,000元、教育部補助專任輔導教師640,000元)。
			38,820,000	教職員46人薪金(詳用人費用彙計表)(含教育部補助導師費348,000元)。
			5,501,580	教職員6人及教保員3人薪金(詳用人費用彙計表)(含教育部補助2歲專班教保費72,000元)。
1,524,330	1,812,000	工員工資	1,452,000	
			732,000	工員2人薪金(詳用人費用彙計表)。
			720,000	廚工2人工資(詳用人費用彙計表)。
5,144,719	4,710,288	聘僱及兼職人員薪資	4,923,216	較上年度預算數4,710,288元，增加212,928元。
1,277,782	1,220,688	約僱職員薪金	1,220,688	特教助理員3人薪金(詳聘用及約僱人員明細表)。
3,866,937	3,489,600	兼職人員酬金	3,702,528	
			1,236,480	補助調整授課特教教師鐘點費，46人*2節*40週*每節336元(教育部補助款)。
			123,648	補助調整授課鐘點費之外聘教師勞、健保及勞退費用(教育部補助款)。
			36,000	兼任補校行政人員(校長)工作補助費，1人*12月*3,000元。
			216,000	教師兼補校導師費，6人*12月*3,000元(含教育部補助72,000元)。
			108,000	兼任補校行政人員(會計、人事、幹事)工作補助費，3人*12月*3,000元。
			813,120	教師代課鐘點費，本校編制教師總人數97人，按9分之1計，編列11人，每人220節，總節數11人x220節=2,420節，每節336元。
			56,448	兼任補校行政人員(教務主任)工作補助費，1人*12月*4,704元。

# 臺北市地方教育發展基金－臺北市萬華區雙園國民小學

## 基金用途－國民教育計畫明細表

中華民國113年度

單位：新臺幣元

前年度 決算數	上年度 預算數	科 目	本 年 度 預 算 數	說 明
			1,064,448	補校教師授課鐘點費，6班*44週*12節*336元。
			48,384	兼任補校行政人員(組長)工作補助費，1人*12月*4,032元。
1,355,259	1,644,211	加(夜)班費	1,646,368	較上年度預算數1,644,211元，增加2,157元。
186,385	254,227	延長工時加班費	245,717	
			31,635	暑期泳訓班工作人員加班費(收支對列)。
			13,320	場地開放工作人員加班費(收支對列)。
			40,000	特教資源中心辦理教師研習業務加班費。
			60,000	特教資源中心辦理鑑定安置業務加班費。
			75,802	特教資源中心工作人員趕辦業務加班費。
			24,960	兼任補校工友工作加班費。
1,168,874	1,389,984	未休假加班費	1,400,651	
			40,667	不休假出勤加班費。
			148,977	不休假出勤加班費。
			1,211,007	不休假出勤加班費。
19,979,412	17,538,285	獎金	21,445,005	較上年度預算數17,538,285元，增加3,906,720元。
9,061,238	5,496,000	考績獎金	9,924,840	
			6,196,840	依考績法規定核發之獎金。
			477,000	依考績法規定核發之獎金。
			3,251,000	依考績法規定核發之獎金。
10,918,174	12,042,285	年終獎金	11,520,165	
			4,852,500	依規定於年節加發之獎金。
			152,586	依規定於年節加發之獎金(特教助理員)。
			777,699	依規定於年節加發之獎金。
			5,737,380	依規定於年節加發之獎金。
42,512,062	44,587,224	退休及卹償金	44,166,780	較上年度預算數44,587,224元，減少420,444元。
41,475,809	44,478,264	職員退休及離職金	44,086,620	
			4,693,176	提撥退撫基金。
			660,960	提撥退撫基金。
			34,356,000	退休人員月退休金，80人*35,000元*12月=33,600,000元；退休遺族遺屬年金(月撫慰金)，5人*12,600元*12月=756,000元；合計

# 臺北市地方教育發展基金－臺北市萬華區雙園國民小學

## 基金用途－國民教育計畫明細表

中華民國113年度

單位：新臺幣元

前年度 決算數	上年度 預算數	科 目	本 年 度 預 算 數	說 明
				34,356,000元。
			4,303,260	提撥退撫基金。
			73,224	提撥退撫基金(特教助理員)。
1,012,370	108,960	工員退休及離職金	80,160	
			21,600	提撥勞工退休準備金。
			58,560	提撥勞工退休準備金。
23,883		卹償金		
12,673,404	11,809,412	福利費	11,150,011	較上年度預算數11,809,412元，減少659,401元。
9,483,068	8,357,208	分擔員工保險費	7,965,204	
			3,889,812	分擔公保、勞保、健保費。
			582,084	分攤公保、勞保、健保費。
			3,328,896	分擔公保、勞保、健保費。
			164,412	分擔公保、勞保、健保費(特教助理員)。
187,240	397,140	傷病醫藥費	417,640	
			7,200	職業安全衛生健康檢查經費，6人*1,200元。
			1,720	幼兒園廚工健康檢查補助費，2人*860元。
			1,720	幼兒園教保人員健康檢查補助費(每2人編1人)，2人*860元。
			272,000	健康檢查補助費，17人*16,000元。
			135,000	健康檢查補助費，30人*4,500元。
857,700	1,042,524	員工通勤交通費	872,664	
			189,000	教師上下班交通費，30人*10月*630元。
			127,008	教師兼行政人員及職員上下班交通費，9人*12月*1,176元。
			75,600	教師兼行政人員及職員工上下班交通費，10人*12月*630元。
			133,056	教師兼行政人員及職員工上下班交通費，11人*12月*1008元。
			348,000	教師上下班交通費，29人*10月*1,200元。
2,145,396	2,012,540	其他福利費	1,894,503	
			448,000	休假旅遊補助費。
			379,800	喪葬補助費，2人*5月*37,980元。
			130,520	結婚補助費，2人*2月*32,630元。

# 臺北市地方教育發展基金－臺北市萬華區雙園國民小學

## 基金用途－國民教育計畫明細表

中華民國113年度

單位：新臺幣元

前年度 決算數	上年度 預算數	科 目	本 年 度 預 算 數	說 明
			734,183	子女教育補助費。
			42,000	退休人員三節慰問金，7人*6,000元。
			96,000	休假旅遊補助費。
			16,000	休假旅遊補助費。
			48,000	休假旅遊補助費(特教助理員)。
12,806,422	8,568,000	服務費用	8,636,000	
1,943,779	2,393,949	水電費	2,205,964	較上年度預算數2,393,949元，減少187,985元。
1,224,095	1,592,000	工作場所電費	1,485,717	
			3,120	場地開放電費補助費(收支對列)。
			5,000	暑期泳訓班電費補助費(收支對列)。
			643,248	學生在校作息時間內使用冷氣設備電費，54班*11,912元。
			834,349	電費基本費。
220,347	255,949	工作場所水費	220,247	
			214,534	水費基本費。
			4,153	暑期泳訓班水費補助費(收支對列)。
			1,560	場地開放水費補助費(收支對列)。
499,337	546,000	氣體費	500,000	溫水游泳池燃料費(40班以下)。
125,531	69,000	郵電費	69,000	較上年度預算數69,000元，無增減。
70,200	3,000	郵費	3,000	
			3,000	特教資源中心寄發各項通知郵資。
55,331	66,000	電話費	66,000	電話費。
40,798	63,240	旅運費	63,240	較上年度預算數63,240元，無增減。
39,687	63,240	國內旅費	63,240	
			15,500	特教資源中心因公出差旅費，5人*2天*1,550元。
			37,200	校外教學隨隊人員出差旅費，8人*3天*1,550元。
			10,540	教職員工因公出差旅費。
1,111		其他旅運費		
115,235	115,218	印刷裝訂與廣告費	115,218	較上年度預算數115,218元，無增減。
115,235	115,218	印刷及裝訂費	115,218	
			89,218	特教資源中心各項通知、資料等印刷費。

# 臺北市地方教育發展基金－臺北市萬華區雙園國民小學

## 基金用途－國民教育計畫明細表

中華民國113年度

單位：新臺幣元

前年度決算數	上年度預算數	科 目	本 年 度 預 算 數	說 明
			10,000	巡迴輔導班教學資料印刷費。
			15,000	雙語實驗課程印製學習資料及成果等。
			1,000	印製田園教育及食農教育學習單及成果等。
1,417,886	1,497,293	修理保養及保固費	1,636,629	較上年度預算數1,497,293元，增加139,336元。
1,014,670	994,524	一般房屋修護費	1,096,476	
			60,332	學校校舍及其他建築物等修護，2班*30,166元(集中式特教班)(70,980元x85%)。
			754,150	學校校舍及其他建築物等修護，25班*30,166元(普通班)。
			100,674	學校校舍及其他建築物等修護，6班*16,779元(補校)。
			31,320	游泳池水電清潔維護費，29班*1,080元(1-6年級)。
			150,000	特教資源中心房舍修護。
40,051	62,040	機械及設備修護費	79,320	
			20,000	暑期泳訓班場地維護費(收支對列)。
			31,320	游泳池水電清潔維護費，29班*1,080元(1-6年級)。
			28,000	電腦設備維護費(電腦專案計畫)。
363,165	440,729	雜項設備修護費	460,833	
			41,319	推廣節能減碳、再生能源教育宣導、汰換節能設備、公有財產修繕或其他經管理機關認為符合落實綠能公舍目的之必要使用。
			10,648	各項教學設備及其他辦公用具等修護，2班*5,324元(集中式特教班)(70,980元x15%)。
			150,000	特教資源中心辦公、復建器材等修護。
			133,100	各項教學設備及其他辦公用具等修護，25班*5,324元(普通班)。
			108,000	冷氣設備維護費，54班*2,000元。
			17,766	各項教學設備及其他辦公用具等修護，6班*2,961元(補校)。
	53,200	保險費	42,000	較上年度預算數53,200元，減少11,200元。
	53,200	其他保險費	42,000	暑期泳訓班保險費，1,500人*28元(收支對

# 臺北市地方教育發展基金－臺北市萬華區雙園國民小學

## 基金用途－國民教育計畫明細表

中華民國113年度

單位：新臺幣元

前年度 決算數	上年度 預算數	科 目	本 年 度 預 算 數	說 明
1,113,317	1,364,000	一般服務費	1,574,249	列)。 較上年度預算數1,364,000元，增加210,249元。
14,444	5,832	佣金、匯費、經理費及手續費	5,880	委託超商代收學雜費手續費，490人*2學期*6元。
559,121	764,256	外包費	855,036	
			423,880	游泳池救生員外包費，1人*10月*42,388元。
			84,776	暑期泳訓班救生員薪津，1人*2月*42,388元。
			30,000	停車場清潔外包費(收支對列)(新增)。
			316,380	特教資源中心大樓等清潔外包費，12月*26,365元。
302,752	345,912	計時與計件人員酬金	347,333	
			7,992	提撥暑期泳訓班工讀生勞退準備金，2人*2月*1,998元(收支對列)。
			126,720	暑期泳訓班工讀生薪津，720小時*176元(收支對列)。
			188,160	補助閩客語教學支援人員鐘點費，14人*40週*1節336元(教育部補助)。
			24,461	補助閩客語教學支援人員鐘點費之外聘人員勞、健保及勞退費用(教育部補助款)。
237,000	248,000	體育活動費	366,000	
			15,000	文康活動費，本校編列契約進用教保員3人，廚工2人，合計5人，每人編列3,000元(上述人員係幼托整合前得編列文康活動費之人員)。
			351,000	文康活動費，本校編列教職員112人，工員2人，約聘僱人員3人，合計117人，每人編列3,000元。
8,049,876	3,012,100	專業服務費	2,929,700	較上年度預算數3,012,100元，減少82,400元。
5,236,432	2,083,900	講課鐘點、稿費、出席審查及查詢費	2,000,300	
			165,600	特教班教材編輯費，23班*12月*600元。
			8,000	分散式資源班外聘訓練講座鐘點費，4節*



# 臺北市地方教育發展基金－臺北市萬華區雙園國民小學

## 基金用途－國民教育計畫明細表

中華民國113年度

單位：新臺幣元

前年度決算數	上年度預算數	科 目	本 年 度 預 算 數	說 明
				2,000元(特教班業務費)。
			4,000	集中式特教班外聘訓練講座鐘點費，2節*2,000元(特教班業務費)。
			4,000	國小家長教育成長暨志工培訓外聘講座鐘點費，2節*2,000元。
			5,000	國小家長教育成長暨志工培訓內聘講座鐘點費，5節*1,000元。
			115,200	巡迴輔導班教材編輯費，32人*12月*300元。
			200,000	特教資源中心專家學者出席費，80人次*2,500元。
			210,000	特教資源中心辦理鑑定安置業務專業學者出席費，84人次*2,500元。
			306,000	特教資源中心辦理教師研習外聘講座鐘點費，153節*2,000元。
			750,000	暑期泳訓班教練指導鐘點費，1,500節*500元(收支對列)。
			10,000	性別平等教育研習外聘講座鐘點費(含行為人5小時課程)，5節*2,000元。
			7,500	性別平等事件諮詢會議專家學者出席費，3人次*2,500元。
			8,000	小田園教育體驗學習外聘講座鐘點費，4節*2,000元。
			30,000	辦理兩公約人權、法治、品德教育、特教、輔導、環教、生命、資訊安全等各類依法宣導活動外聘講座鐘點費，15*2,000元。
			90,000	雙語實驗課程外聘國內專家學者辦理研習、座談會等鐘點費，45節*2,000元。
			39,000	雙語實驗課程外聘講師辦理研習?座談會等鐘點費，26節*1,500元。
			38,000	雙語實驗課程內聘講師辦理研習?座談會等鐘點費，38節*1,000元。
			10,000	雙語實驗課程協同教學鐘點費，20節*500元。
27,850	57,400	委託檢驗(定)試驗認證費	58,600	
			8,000	校舍消防安全檢測(普通班級業務費)。

# 臺北市地方教育發展基金－臺北市萬華區雙園國民小學

## 基金用途－國民教育計畫明細表

中華民國113年度

單位：新臺幣元

前年度 決算數	上年度 預算數	科 目	本 年 度 預 算 數	說 明
			35,000	校舍公共安全檢查簽證及申報(普通班級業務費)。
			15,600	飲水機水質檢驗費，13臺*1,200元。
220,858		電腦軟體服務費		
2,564,736	870,800	其他專業服務費	870,800	
			20,000	特教資源中心辦理鑑定安置業務醫療專業評估費，20小時*1,000元。
			598,000	特教資源中心特殊教育學生專業醫療人員輔導費，598小時*1,000元。
			70,000	停車場保全費(收支對列)(新增)。
			7,200	學童午餐指導費，2班*1人*9月*400元(分散式資源班)。
			14,400	學童午餐指導費及工作人員午餐指導費，2班*2人*9月*400元(集中式特教班)。
			20,000	學生輔導指導費。
			72,000	自設廚房供應學童午餐工作人員午餐指導費，16人*9月*500元。
			8,000	學童牙齒檢查費。
			32,400	學童午餐指導費及工作人員午餐指導費，9班*1人*9月*400元(5-6年級)。
			21,600	學童午餐指導費及工作人員午餐指導費，8班*1人*9月*300元(3-4年級)。
			7,200	學童午餐指導費及工作人員午餐指導費，8班*1人*9月*100元(1-2年級)。
2,934,136	2,012,000	材料及用品費	2,341,000	
431,460	404,370	使用材料費	450,460	較上年度預算數404,370元，增加46,090元。
431,460	404,370	設備零件	450,460	
			10,000	停車場設備零件費(收支對列)(新增)。
			20,000	西區特教資源資心教學用輔具零組件等。
			3,000	交通安全器材1批(學務處)(由班級設備費移列)(新增)。
			5,210	新增冰箱71公升1臺(輔導室)(由特教班設備費移列)(新增)。
			1,790	體能器材1批(輔導室)(由特教班設備費移列)(新增)。
			4,800	鋁框磁性白板1座(電腦教室)(由班級設備費

# 臺北市地方教育發展基金－臺北市萬華區雙園國民小學

## 基金用途－國民教育計畫明細表

中華民國113年度

單位：新臺幣元

前年度 決算數	上年度 預算數	科 目	本 年 度 預 算 數	說 明
				移列)(新增)。
			23,160	體育器材1批(學務處)(由班級設備費移列)。
			157,500	電腦設備維護及管理費，25班*6,300元(1-6年級)。
			225,000	班級課桌椅，125人*1,800元。
2,502,676	1,607,630	用品消耗	1,890,540	較上年度預算數1,607,630元，增加282,910元。
				。
28,770	41,710	辦公(事務)用品	41,710	
			11,960	班級文具用品(普通班級業務費)。
			1,000	國小家長教育成長暨志工培訓文具用品。
			5,000	辦理小田園教育體驗學習所需事務用品。
			7,550	巡迴輔導班教學等文具用品。
			16,200	特教資源中心文具用品。
25,370	47,840	報章雜誌	16,200	
			3,600	特教資源中心大廳及家長等候區書報。
			7,600	巡迴輔導班圖書教材。
			5,000	團輔輔助媒體1批(輔導室)(由班級設備費移列)(新增)。
95,942	116,260	農業與園藝用品及環境美化費	94,260	
			18,000	小田園教育體驗學習補充教材園所需培養土費用，40包*450元。
			10,000	辦理小田園教育體驗學習所需澆水器具、水桶、小圓鋤、鋤頭、花盆等園藝用品。
			11,500	辦理小田園教育體驗學習種子、菜苗、有機肥等園藝資材。
			49,500	綠屋頂園藝種植、滴灌系統及栽培介質等施工及用品。
			5,260	特教資源中心前庭美化植栽。
23,000	22,000	醫療用品(非醫療院所使用)	22,000	健康中心藥品。
2,329,594	1,379,820	其他用品消耗	1,716,370	
			6,300	巡迴輔導班垃圾袋費，21班*300元。
			48,000	特教資源中心辦理教師研習業務研習教師等逾時誤餐餐盒費用，480人次*100元。

# 臺北市地方教育發展基金－臺北市萬華區雙園國民小學

## 基金用途－國民教育計畫明細表

中華民國113年度

單位：新臺幣元

前年度 決算數	上年度 預算數	科 目	本 年 度 預 算 數	說 明
			48,000	特教資源中心辦理鑑定安置業務鑑定人員等逾時誤餐餐盒費用，480人次*100元。
			48,000	特教資源中心工作人員因公外出逾時誤餐餐盒費用，480人次*100元。
			45,400	特教資源中心辦理鑑定安置業務雜支等。
			33,018	特教資源中心辦理國小特教教師研習雜支等。
			40,972	特教資源中心所需雜項費用。
			35,000	雙語實驗課程辦理研習、座談會或訓練進修等逾時誤餐餐盒費用，350人次*100元。
			73,000	雙語實驗課程教材及教具等雜支。
			15,000	暑期泳訓班教學器材費(收支對列)。
			3,000	暑期泳訓班教學環境佈置費(收支對列)。
			34,500	暑期泳訓班消毒劑，150班*230元(收支對列)。
			10,000	暑期泳訓班雜支(收支對列)。
			5,000	辦理小田園教育及食農教育有獎徵答獎勵品等雜支。
			9,000	教師甄選試務工作人員逾時誤餐餐盒費用，90人次*100元。
			2,500	性別平等教育宣導活動等雜支。
			146,160	游泳池水電清潔維護費，29班*5,040元(1-6年級)。
			14,000	運動會獎牌、錦旗及獎品等。
			22,560	運動會表演服裝道具等。
			9,400	運動會工作人員逾時誤餐餐盒費用，94人次*100元。
			27,140	運動會各項器材、場地佈置及茶水等雜支。
			317,860	集中式特教班教學材料費，23班*13,820元。
			6,400	分散式資源班垃圾袋、消毒藥水、衛生清潔用品、衛生紙及教室佈置費等，2班*3,200元(特教班業務費)。
			3,000	集中式特教班垃圾袋、消毒藥水、衛生清潔用品、衛生紙及教室佈置費等，2班*1,

# 臺北市地方教育發展基金－臺北市萬華區雙園國民小學

## 基金用途－國民教育計畫明細表

中華民國113年度

單位：新臺幣元

前年度 決算數	上年度 預算數	科 目	本 年 度 預 算 數	說 明
				500元(特教班業務費)。
			10,200	教學用教科書，6年級*1,700元。
			428,420	普通班級(含補校6班)教學材料費，31班*13,820元。
			164,340	垃圾袋、消毒藥水、衛生清潔用品及衛生紙等，2學期*82,170元(普通班級業務費)。
			45,000	垃圾袋、消毒藥水、衛生清潔用品及衛生紙等，2學期*22,520元(補校班級業務費)。
			40,000	兒童節慶活動費。
			25,200	補校教科書，72人*350元。
15,988	17,000	租金、償債、利息及相關手續費	17,000	
6,540	7,400	交通及運輸設備租金	7,400	較上年度預算數7,400元，無增減。
6,540	7,400	車租	7,400	集中式特教班校外教學等租車費(特教班業務費)。
9,448	9,600	雜項設備租金	9,600	較上年度預算數9,600元，無增減。
9,448	9,600	雜項設備租金	9,600	電錶月租費，12月*800元(普通班級業務費)。
3,533,858	1,664,000	會費、捐助、補助、分攤、照護、救濟與交流活動費	1,759,000	
	10,000	捐助、補助與獎助	10,000	較上年度預算數10,000元，無增減。
	10,000	獎助學員生給與	10,000	教育關懷獎每校推薦1名學生獎助金。
3,533,858	1,654,000	補貼、獎勵、慰問、照護與救濟	1,749,000	較上年度預算數1,654,000元，增加95,000元。
84,545	78,000	獎勵費用	247,600	
			3,600	依「臺北市公立高級中等以下學校獎勵教師獎金發給要點」發放之獎勵，1人*3600元(普通班級業務費)。
			244,000	敬師獎勵活動費，122人*2,000元。
3,449,313	1,576,000	其他補貼、獎勵、慰問、照護與救濟	1,501,400	
			45,000	本市市民第3胎就讀國小教育補助費，45人*1,000元。
			195,500	弱勢學生教科書補助費用，115人*1,700元。
			784,875	清寒學生餐費補助，65人*125日*55元+65人

臺北市地方教育發展基金－臺北市萬華區雙園國民小學

基金用途－國民教育計畫明細表

中華民國113年度

單位：新臺幣元

前年度 決算數	上年度 預算數	科 目	本 年 度 預 算 數	說 明
				*80日*65元。
			475,280	補助學校午餐使用有機蔬菜或有機米計畫，457人*40週*26元。
			745	配合預算編列至千元，增列進位數745元。
209,229	306,000	其他	314,000	
209,229	306,000	其他支出	314,000	較上年度預算數306,000元，增加8,000元。
209,229	306,000	其他	314,000	
			121,400	學生參加各項比賽等經費，607人*2學期*100元(學生活動費)。
			61,500	班級自治費，615人*2學期*50元。
			5,000	退休人員紀念品，1人*5,000元。
			126,000	執行學生路隊安全導護費及導護志工保險費(63元*2學期*20週*5日*2次*5人)。
			100	配合預算編列至千元，增列進位數100元。

# 臺北市地方教育發展基金－臺北市萬華區雙園國民小學

## 基金用途－學前教育計畫明細表

中華民國113年度

單位：新臺幣元

前年度 決算數	上年度 預算數	科 目	本 年 度 預 算 數	說 明
2,212,881	324,000	合計	338,000	
172,290	180,000	服務費用	193,000	
130,848	128,800	修理保養及保固費	141,960	較上年度預算數128,800元，增加13,160元。
115,428	109,480	一般房屋修護費	120,664	學校校舍及其他建築物等修護，4班*30,166元(幼兒園)。
15,420	19,320	雜項設備修護費	21,296	各項教學設備及其他辦公用具等修護，4班*5,324元(幼兒園)。
942	1,020	一般服務費	1,020	較上年度預算數1,020元，無增減。
942	1,020	佣金、匯費、經理費及手續費	1,020	委託超商代收學雜費手續費，85人*2學期*6元。
40,500	50,180	專業服務費	50,020	較上年度預算數50,180元，減少160元。
40,500	50,180	其他專業服務費	50,020	
			520	配合預算編列至千元，增列進位數520元。
			13,500	學童午餐指導費及工作人員午餐指導費(教保員)，3人*9月*500元。
			36,000	學童午餐指導費及工作人員午餐指導費(幼兒園)，4班*2人*9月*500元。
23,200	29,000	材料及用品費	30,000	
23,200	200	使用材料費		較上年度預算數200元，減少200元。
23,200	200	設備零件		體育器材1批(由幼兒園設備費移列)。
	28,800	用品消耗	30,000	較上年度預算數28,800元，增加1,200元。
	28,800	其他用品消耗	30,000	垃圾袋、消毒藥水、衛生清潔用品、衛生紙及教室佈置費等，4班*7,500元(幼兒園班級業務費)。
1,945,811	19,000	會費、捐助、補助、分攤、照護、救濟與交流活動費	19,000	
1,945,811	19,000	補貼、獎勵、慰問、照護與救濟	19,000	較上年度預算數19,000元，無增減。
1,945,811	19,000	其他補貼、獎勵、慰問、照護與救濟	19,000	
			18,240	補助學校午餐使用有機蔬菜或有機米計畫，95人*40週*1次4.8元(附幼)。
			760	配合預算編列至千元，增列進位數760元。
71,580	96,000	其他	96,000	
71,580	96,000	其他支出	96,000	較上年度預算數96,000元，無增減。

臺北市地方教育發展基金－臺北市萬華區雙園國民小學

基金用途－學前教育計畫明細表

中華民國113年度

單位：新臺幣元

前年度 決算數	上年度 預算數	科 目	本 年 度 預 算 數	說 明
71,580	96,000	其他	96,000	幼兒導護費。



# 臺北市地方教育發展基金－臺北市萬華區雙園國民小學

## 基金用途－一般行政管理計畫明細表

中華民國113年度

單位：新臺幣元

前年度 決算數	上年度 預算數	科 目	本 年 度 預 算 數	說 明
2,262,556	2,674,000	合 計	2,731,000	
1,827,889	2,241,000	服務費用	2,298,000	
48,937		郵電費		
48,937		電話費		
1,079,443	1,533,392	一般服務費	1,589,864	較上年度預算數1,533,392元，增加56,472元。
1,079,443	1,533,392	外包費	1,589,864	
			320,000	消化超額職工8人(技工、工友)業務外包費。
			1,269,864	校警勞務外包費，2人*12月*52,911元(依95.12.22北市教人字0953988770號函、106.4.19北市教人字10633530900號函)。
601,109	609,208	專業服務費	609,736	較上年度預算數609,208元，增加528元。
601,109	609,208	其他專業服務費	609,736	校園安全機械定點、機動巡邏等保全費用。
98,400	98,400	公共關係費	98,400	較上年度預算數98,400元，無增減。
98,400	98,400	公共關係費	98,400	校長特別費，12月*8,200元。
431,867	429,000	材料及用品費	429,000	
431,867	429,000	用品消耗	429,000	較上年度預算數429,000元，無增減。
431,867	429,000	辦公(事務)用品	429,000	
			680	配合預算編列至千元，增列進位數680元。
			428,320	統籌業務費計算如下：普通班25班、集中式特教班2班、附設幼兒園4班，1,290元*15班*12月=232,200元，810元*15班*12月=145,800元，640元*1班*12月=7,680元，補校6班，645元*6班*12月=46,440元，以上合計432,120元，除依實際需求移列會費3,800元外，其餘如列數。
2,800	4,000	會費、捐助、補助、分攤、照護、救濟與交流活動費	4,000	
2,800	4,000	會費	4,000	較上年度預算數4,000元，無增減。
2,800	4,000	職業團體會費	4,000	
			1,800	營養師公會會費(統籌業務費)。
			2,000	護理師2人公會會費(統籌業務費)。
			200	配合預算編列至千元，增列進位數200元。

# 臺北市地方教育發展基金－臺北市萬華區雙園國民小學

## 基金用途－建築及設備計畫明細表

中華民國113年度

單位：新臺幣元

前年度 決算數	上年度 預算數	科 目	本 年 度 預 算 數	說 明
6,875,561	6,436,000	合計	4,235,000	
6,875,561	6,436,000	購建固定資產、無形資產、非理財 目的之長期投資及營舍與設施工程 支出	4,235,000	
1,548,769	1,450,000	購建固定資產	1,397,000	
1,548,769	1,450,000	一般建築及設備計畫	1,397,000	
		西區特教資源中心	95,000	
		購置雜項設備	95,000	
			20,000	新購自閉症兒童發展測驗測驗 工具箱，2箱*10,000元(特教資 源中心設備費)。
			75,000	新購魏氏兒童智力量表第五版 測驗工具箱，3箱*25,000元(特 教資源中心設備費)。
		班級設備	354,000	
		購置機械及設備	39,000	
			39,000	汰換微電腦液晶視力檢查儀1 臺(學務處)。
		購置雜項設備	315,000	
			138,000	汰換一對一分離式冷氣7.1KW( 含安裝)，3臺*46,000元(總務處 )。
			28,000	新購桌球桌，2臺*14,000元(學 務處)。
			17,000	新購除濕機1臺(圖書館)。
			92,000	汰換冰溫熱飲水機，4臺 *23,000元(總務處)。
			40,000	新購圖書館典藏圖書。
		特殊班設備	57,000	
		購置機械及設備	57,000	
			30,000	新購跑步機1臺(資源班)。
			27,000	新購無邊際跑步機1臺(特教班) 。
		資訊設備	814,000	
		購置機械及設備	814,000	
			123,000	汰換網路及資訊周邊設備(電 腦專案計畫)。

臺北市地方教育發展基金－臺北市萬華區雙園國民小學

基金用途－建築及設備計畫明細表

中華民國113年度

單位：新臺幣元

前年度 決算數	上年度 預算數	科 目	本 年 度 預 算 數	說 明
			25,000	汰換筆記型電腦，1部(電腦專案計畫)。
			198,000	汰換平板電腦，18部*11,000元(電腦專案計畫)。
			468,000	汰換桌上型電腦(含顯示器)，18部*26,000元(電腦專案計畫)。
		幼兒園設備	77,000	
		購置雜項設備	77,000	
			77,000	汰換冰箱1臺(幼兒園)。
1,548,769	1,450,000	校園設備		
1,133,646	1,028,000	購置機械及設備		
415,123	422,000	購置雜項設備		
30,300	36,000	購置無形資產		
30,300	36,000	一般建築及設備計畫		
30,300	36,000	資訊設備		
30,300	36,000	購置電腦軟體		
5,296,492	4,950,000	遞延支出	2,838,000	
5,296,492	4,950,000	一般建築及設備計畫	2,838,000	
		3號廁所整修工程	2,838,000	
		遞延修繕房屋建築支出	2,838,000	
			2,596,524	一、施工費。
			189,546	二、委託技術服務費(總包價法)。
			51,930	三、工程管理費(按施工費約2%提列)。
5,296,492	4,950,000	校園整修工程		
3,365,666	4,950,000	遞延修繕房屋建築支出		
1,930,826		其他遞延支出		

本 頁 空 白

# 預 算 參 考 表

# 臺北市地方教育發展基金－臺北市萬華區雙園國民小學

## 預計平衡表

中華民國113年12月31日

單位：新臺幣千元

111年(前年) 12月31日 決算數	科 目	113年12月31日 預計數	112年12月31日 預計數	比較增減(-)
24,932	資產合計	22,437	24,747	-2,310
24,932	資產	22,437	24,747	-2,310
15,743	流動資產	13,248	15,558	-2,310
15,677	現金	13,182	15,492	-2,310
15,677	銀行存款	13,182	15,492	-2,310
66	應收款項	66	66	
66	其他應收款	66	66	
8,109	投資、長期應收款項、貸墊款及準備金	8,109	8,109	
8,109	準備金	8,109	8,109	
4,954	退休及離職準備金	4,954	4,954	
3,155	其他準備金	3,155	3,155	
1,080	其他資產	1,080	1,080	
1,080	什項資產	1,080	1,080	
1,080	暫付及待結轉帳項	1,080	1,080	
4,260,968	代管資產	4,260,968	4,260,968	
4,260,968	應付代管資產	4,260,968	4,260,968	
24,932	負債及基金餘額合計	22,437	24,747	-2,310
15,387	負債	15,387	15,387	
8,597	流動負債	8,597	8,597	
8,597	應付款項	8,597	8,597	
8,367	應付代收款	8,367	8,367	
219	應付費用	219	219	
10	應付工程款	10	10	
6,790	其他負債	6,790	6,790	
6,790	什項負債	6,790	6,790	
1,272	存入保證金	1,272	1,272	
4,954	應付退休及離職金	4,954	4,954	
563	暫收及待結轉帳項	563	563	
9,545	基金餘額	7,050	9,360	-2,310
9,545	基金餘額	7,050	9,360	-2,310
9,545	基金餘額	7,050	9,360	-2,310
9,545	累積餘額	7,050	9,360	-2,310

註：1.信託代理與保證資產(負債)前年度決算數1,233,360元，上年度預計數2,304,864元，本年度預計數0元。2.或有資產(負債)0元。3.本基金自93年度起，本固定項目分開原則，將屬長期固定帳項，包括固定資產10,143,783元、無形資產94,490元及長期債務0元等，另立帳類管理，未納入本表。

## 臺北市地方教育發展基金一

## 各項費用

中華民國

前年度 決算數	上年度 預算數	計畫別		合計	國民教育計畫
		用途別科目			
204,186,847	197,408,000	合計		194,643,000	187,339,000
173,336,216	175,407,000	用人費用		174,272,000	174,272,000
91,671,360	95,117,580	正式員額薪資		90,940,620	90,940,620
90,147,030	93,305,580	職員薪金		89,488,620	89,488,620
1,524,330	1,812,000	工員工資		1,452,000	1,452,000
5,144,719	4,710,288	聘僱及兼職人員薪資		4,923,216	4,923,216
1,277,782	1,220,688	約僱職員薪金		1,220,688	1,220,688
3,866,937	3,489,600	兼職人員酬金		3,702,528	3,702,528
1,355,259	1,644,211	加(夜)班費		1,646,368	1,646,368
186,385	254,227	延長工時加班費		245,717	245,717
1,168,874	1,389,984	未休假加班費		1,400,651	1,400,651
19,979,412	17,538,285	獎金		21,445,005	21,445,005
9,061,238	5,496,000	考績獎金		9,924,840	9,924,840
10,918,174	12,042,285	年終獎金		11,520,165	11,520,165
42,512,062	44,587,224	退休及卹償金		44,166,780	44,166,780
41,475,809	44,478,264	職員退休及離職金		44,086,620	44,086,620
1,012,370	108,960	工員退休及離職金		80,160	80,160
23,883		卹償金			
12,673,404	11,809,412	福利費		11,150,011	11,150,011
9,483,068	8,357,208	分擔員工保險費		7,965,204	7,965,204
187,240	397,140	傷病醫藥費		417,640	417,640
857,700	1,042,524	員工通勤交通費		872,664	872,664
2,145,396	2,012,540	其他福利費		1,894,503	1,894,503
14,806,601	10,989,000	服務費用		11,127,000	8,636,000
1,943,779	2,393,949	水電費		2,205,964	2,205,964
1,224,095	1,592,000	工作場所電費		1,485,717	1,485,717
220,347	255,949	工作場所水費		220,247	220,247
499,337	546,000	氣體費		500,000	500,000
174,468	69,000	郵電費		69,000	69,000
70,200	3,000	郵費		3,000	3,000
104,268	66,000	電話費		66,000	66,000

# 臺北市萬華區雙園國民小學

## 彙計表

113年度

單位：新臺幣元

學前教育計畫	一般行政管理計畫	建築及設備計畫			
338,000	2,731,000	4,235,000			
193,000	2,298,000				



## 臺北市地方教育發展基金一

## 各項費用

中華民國

前年度 決算數	上年度 預算數	計畫別		合計	國民教育計畫
		用途別科目			
40,798	63,240	旅運費		63,240	63,240
39,687	63,240	國內旅費		63,240	63,240
1,111		其他旅運費			
115,235	115,218	印刷裝訂與廣告費		115,218	115,218
115,235	115,218	印刷及裝訂費		115,218	115,218
1,548,734	1,626,093	修理保養及保固費		1,778,589	1,636,629
1,130,098	1,104,004	一般房屋修護費		1,217,140	1,096,476
40,051	62,040	機械及設備修護費		79,320	79,320
378,585	460,049	雜項設備修護費		482,129	460,833
	53,200	保險費		42,000	42,000
	53,200	其他保險費		42,000	42,000
2,193,702	2,898,412	一般服務費		3,165,133	1,574,249
15,386	6,852	佣金、匯費、經理費及手續費		6,900	5,880
1,638,564	2,297,648	外包費		2,444,900	855,036
302,752	345,912	計時與計件人員酬金		347,333	347,333
237,000	248,000	體育活動費		366,000	366,000
8,691,485	3,671,488	專業服務費		3,589,456	2,929,700
5,236,432	2,083,900	講課鐘點、稿費、出席審查及查詢費		2,000,300	2,000,300
27,850	57,400	委託檢驗(定)試驗認證費		58,600	58,600
220,858		電腦軟體服務費			
3,206,345	1,530,188	其他專業服務費		1,530,556	870,800
98,400	98,400	公共關係費		98,400	
98,400	98,400	公共關係費		98,400	
3,389,203	2,470,000	材料及用品費		2,800,000	2,341,000
454,660	404,570	使用材料費		450,460	450,460
454,660	404,570	設備零件		450,460	450,460
2,934,543	2,065,430	用品消耗		2,349,540	1,890,540
460,637	470,710	辦公(事務)用品		470,710	41,710
25,370	47,840	報章雜誌		16,200	16,200
95,942	116,260	農業與園藝用品及環境美化費		94,260	94,260
23,000	22,000	醫療用品(非醫療院所使用)		22,000	22,000

# 臺北市萬華區雙園國民小學

## 彙計表

113年度

單位：新臺幣元

學前教育計畫	一般行政管理計畫	建築及設備計畫			
141,960					
120,664					
21,296					
1,020	1,589,864				
1,020	1,589,864				
50,020	609,736				
50,020	609,736				
	98,400				
	98,400				
30,000	429,000				
30,000	429,000				
	429,000				

臺北市地方教育發展基金一

各項費用

中華民國

前年度 決算數	上年度 預算數	計畫別	合計	國民教育計畫
		用途別科目		
2,329,594	1,408,620	其他用品消耗	1,746,370	1,716,370
15,988	17,000	租金、償債、利息及相關手續費	17,000	17,000
6,540	7,400	交通及運輸設備租金	7,400	7,400
6,540	7,400	車租	7,400	7,400
9,448	9,600	雜項設備租金	9,600	9,600
9,448	9,600	雜項設備租金	9,600	9,600
6,875,561	6,436,000	購建固定資產、無形資產、非理財目的 之長期投資及營舍與設施工程支出	4,235,000	
1,548,769	1,450,000	購建固定資產	1,397,000	
1,133,646	1,028,000	購置機械及設備	910,000	
415,123	422,000	購置雜項設備	487,000	
30,300	36,000	購置無形資產		
30,300	36,000	購置電腦軟體		
5,296,492	4,950,000	遞延支出	2,838,000	
3,365,666	4,950,000	遞延修繕房屋建築支出	2,838,000	
1,930,826		其他遞延支出		
5,482,469	1,687,000	會費、捐助、補助、分攤、照護、救濟 與交流活動費	1,782,000	1,759,000
2,800	4,000	會費	4,000	
2,800	4,000	職業團體會費	4,000	
	10,000	捐助、補助與獎助	10,000	10,000
	10,000	獎助學員生給與	10,000	10,000
5,479,669	1,673,000	補貼、獎勵、慰問、照護與救濟	1,768,000	1,749,000
84,545	78,000	獎勵費用	247,600	247,600
5,395,124	1,595,000	其他補貼、獎勵、慰問、照護與救濟	1,520,400	1,501,400
280,809	402,000	其他	410,000	314,000
280,809	402,000	其他支出	410,000	314,000
280,809	402,000	其他	410,000	314,000

# 臺北市萬華區雙園國民小學

## 彙計表

113年度

單位：新臺幣元

學前教育計畫	一般行政管理計畫	建築及設備計畫			
30,000					
		4,235,000			
		1,397,000			
		910,000			
		487,000			
		2,838,000			
		2,838,000			
19,000	4,000				
	4,000				
	4,000				
19,000					
19,000					
96,000					
96,000					
96,000					

臺北市地方教育發展基金－臺北市萬華區雙園國民小學

員工人數彙計表

中華民國113年度

單位：人

計 畫 及 項 目	上年度最高可 進用員額數	本年度 增減(-)數	本年度最高可 進用員額數	說 明
合計	124	-2	122	
國民教育計畫部分	124	-2	122	
職員	116	-1	115	
技工	3		3	
工友	2	-1	1	
約僱	3		3	

註：1.本表約僱、聘用係指奉准有案之約聘僱人員。

2.外包費編列救生員1人、校警外包2人、消化超額職工8人、清潔外包費等，計244萬4,900元。 3.計時與計件人員酬金編列閩客語教學支援人員鐘點費、暑期泳池工讀生時薪等，計34萬7,333元

本 頁 空 白

計畫及項目	合計	正式 員額 薪資	聘僱 人員 薪資	加(夜) 班費	津貼	獎 金		
						年終獎金	考績獎金	其他
合計	174,272,000	90,940,620	1,220,688	1,646,368		11,520,165	9,924,840	
國民教育計畫	174,272,000	90,940,620	1,220,688	1,646,368		11,520,165	9,924,840	
正式人員	134,512,562	90,940,620		1,646,368		11,367,579	9,924,840	
聘僱人員	1,658,910		1,220,688			152,586		
兼任人員	3,702,528							
其他人員	34,398,000							

註：1.本表兼任人員用人費用，係學校教職員兼課或請假代課鐘點費。2.外包費編列救生員1人、校警外包2人、消化超額職工8人、清潔外包費等，計244萬4,900元。3.計時與計件人員酬金編列閩客語教學支援人員鐘點費、暑期泳池工讀生時薪等，計34萬7,333元。

# 臺北市萬華區雙園國民小學

## 彙計表

113年度

單位：新臺幣元

退休及卹償金		資遣費	福 利 費					提繳費	兼任 人員 用人 費用
退休金	卹償金		分擔 保險費	傷病 醫藥費	提撥 福利金	員工通勤 交通費	其他		
44,166,780			7,965,204	417,640		872,664	1,894,503		3,702,528
44,166,780			7,965,204	417,640		872,664	1,894,503		3,702,528
9,737,556			7,800,792	417,640		872,664	1,804,503		
73,224			164,412				48,000		
34,356,000							42,000		3,702,528



臺北市地方教育發展基金一

聘用及約僱

中華民國

區分及職稱	人數	擔任工作	聘用或約僱 起訖期間	薪點	年需經費
合計	3				1,658,910
約僱人員小計	3				1,658,910
約僱人員(280)	3	協助教師教學相關事宜	113/1/1-113/12/31	280	1,658,910

# 臺北市萬華區雙園國民小學

## 人員明細表

113年度

單位：新臺幣元

小計	月 支			離職 儲金	經費來源 及其科目
	折合 金額	勞保 保險費	健康 保險費		
552,970	552,970				國民教育計畫

# 臺北市地方教育發展基金－臺北市萬華區雙園國民小學

## 單位（或計畫）成本分析表

中華民國113年度

單位：新臺幣千元

計 畫 別	單 位	單位成本(元)或 平均利(費)率	數 量	預 算 數	說 明
合計				194,643	
國民教育計畫				187,339	
學前教育計畫				338	
一般行政管理計畫				2,731	
建築及設備計畫				4,235	

臺北市地方教育發展基金－臺北市萬華區雙園國民小學

5年來主要業務計畫分析表

中華民國113年度

單位：新臺幣千元

年度及項目	單位	數量	單位成本(元)或 平均利(費)率	金額	說明
(本)年度預算數					
國民教育計畫				187,339	
學前教育計畫				338	
(上)年度預算數					
國民教育計畫				187,974	
學前教育計畫				324	
(前)年度決算數					
國民教育計畫				192,836	
學前教育計畫				2,213	
(110)年度決算數					
國民教育計畫				180,858	
學前教育計畫				1,523	
(109)年度決算數					
國民教育計畫				163,195	
學前教育計畫				8,548	

# 臺北市地方教育發展基金－臺北市萬華區雙園國民小學

## 資本資產明細表

中華民國113年度

單位：新臺幣千元

項 目	取得成本 (期初餘額)	以前年度 累計折舊/ 長期投資 評 價	本 年 度 變 動				本年度累計折 舊/長期投資 評價變動數	期末餘額	
			增加		減少				主要增減 原因說明
			金額	類型	金額	類型			
合計	69,822	55,664	1,397		126		5,192	10,238	
土地改良物	2,093	2,072						21	
房屋及建築	1,735	1,275					62	399	
機械及設備	34,971	28,733	910	增置			3,223	3,925	
交通及運輸 設備	2,206	2,097					45	64	
雜項設備	28,598	21,487	487	增置			1,862	5,735	
電腦軟體	220				126	無形資 產攤銷		94	