

中華民國 111 年度 4-0501542

臺北市總預算案

臺北市政府教育局主管

臺北市地方教育發展基金

臺北市文山區木柵國民小學附屬單位預算之分預算

(特別收入基金)

臺北市文山區木柵國民小學編

# 臺北市地方教育發展基金－臺北市文山區木柵國民小學

## 目次

中華民國111年度

一、財務摘要 .....	第 1 頁
二、業務計畫及預算概要 .....	第 3 -12 頁
三、預算主要表	
(一) 基金來源、用途及餘絀預計表 .....	第 13 頁
(二) 現金流量預計表 .....	第 14 頁
四、預算明細表	
(一) 基金來源－服務收入明細表 .....	第 15 頁
(二) 基金來源－財產處分收入明細表 .....	第 16 頁
(三) 基金來源－其他財產收入明細表 .....	第 17 頁
(四) 基金來源－公庫撥款收入明細表 .....	第 18 頁
(五) 基金來源－學雜費收入明細表 .....	第 19 頁
(六) 基金來源－雜項收入明細表 .....	第 20 頁
(七) 基金用途－國民教育計畫明細表 .....	第 21 -32 頁
(八) 基金用途－學前教育計畫明細表 .....	第 33 -35 頁
(九) 基金用途－一般行政管理計畫明細表 .....	第 36 -38 頁
(十) 基金用途－建築及設備計畫明細表 .....	第 39 -40 頁
五、預算參考表	
(一) 預計平衡表 .....	第 41 頁
(二) 各項費用彙計表 .....	第 42 -47 頁
(三) 員工人數彙計表 .....	第 48 頁
(四) 用人費用彙計表 .....	第 50 -53 頁
(五) 聘用及約僱人員明細表 .....	第 54 -55 頁
(六) 單位（或計畫）成本分析表 .....	第 56 頁

# 臺北市地方教育發展基金－臺北市文山區木柵國民小學

## 目 次

中華民國111年度

(七) 5年來主要業務計畫分析表 ..... 第 57 頁

(八) 資本資產明細表 ..... 第 58 頁

# 臺北市地方教育發展基金－臺北市文山區木柵國民小學

## 財務摘要

中華民國111年度

單位：新臺幣千元

項 目	本 年 度	上 年 度	比較增減數	%
經營成績：				
基金來源	170,739	164,326	6,413	3.90
基金用途	170,964	170,276	688	0.40
賸餘(短絀)	-225	-5,950	5,725	--
餘絀情形：				
基金餘額	1,547	1,772	-225	-12.70
現金流量(註)：				
現金及約當現金之淨增 (減)	-225	-5,950	5,725	--

附註：現金流量係採現金及約當現金基礎，包括現金及自投資日起3個月內到期或清償之債權證券。

本 頁 空 白

# 業務計畫及預算概要

# 臺北市地方教育發展基金－臺北市文山區木柵國民小學

## 業務計畫及預算概要

中華民國 111 年度

### 壹、基金概況

#### 一、設立宗旨及願景：

- (一) 本校遵照憲法第 158 條及 160 條規定，教育文化應發展國民之民族精神、自治精神，國民道德與健全體格、科學及生活智能，以培養八大學習領域及十大基本能力。
- (二) 本校自 91 年度起依教育經費編列與管理法第 13 條規定設置「臺北市地方教育發展基金」，以促進教育健全發展，提昇教育經費運用績效。
- (三) 本校願景為「健康成長、關懷尊重、溫馨校園、專業團隊」，其中「溫馨校園、專業團隊」是針對行政校務經營與教師專業發展的期許；「健康成長、關懷尊重」則是針對學生健康成長的期勉。據此，發展木柵課程願景，設計課程方案。六個核心價值-「人文、對話、分享、專業、前瞻、績效」，堅實的構築在理論與實務之間，凝聚親師生共識，發揮團隊精神勇往前行。

#### 二、施政重點：

- (一) 開啟多元智慧：尊重每個學生獨特的個性，以多元智慧的觀點協助他找到生命的亮點，肯定天生我才必有用，能知於學，樂於學。
- (二) 培養生活能力：培養學生帶得走的公民關鍵能力，強化自我管理、閱讀理解、理性批判、問題解決、奉獻服務、溝通表達等核心素養。
- (三) 蘊育人文情懷：在溫馨開放的校園文化中，孕育人文情懷，學會尊重、包容；建構生命的價值、完成人性的開展。
- (四) 建置溫馨民主的校園文化：
  1. 以參與式管理、落實行政、教師會、家長會三者的良性互動。
  2. 以學生第一，教學優先的觀念提昇行政服務效率。
  3. 放下威權心態，開啟校園民主之風氣。
- (五) 推動適性教學：
  1. 落實校本課程理念，採多元化、活潑化的教學及評量。
  2. 運用校內、外資源，加強多元學習能力。
  3. 關懷相對弱勢學生之教學及輔導。
  4. 推動行動學習，充實學生運用資訊之知能，並提昇教師運用學習載具教學之能力。

臺北市地方教育發展基金 - 臺北市文山區木柵國民小學  
業務計畫及預算概要

中華民國 111 年度

(六) 辦理發展性的訓輔活動：

1. 辦理各項活動、競賽及展演。
2. 推動校內外學習服務。
3. 發展績優社團及校隊，如國樂、管樂、合唱、樂儀隊、童軍等。
4. 加強新興領域教育的辦理，並融入各科教學以收成效。

三、組織概況：

本校設置校長 1 人，綜理全校校務，下設教務處、學生事務處、總務處、輔導室、會計室、人事室及幼兒園等單位。

內部分層業務如下：

(一) 教務處：秉承校長之命，辦理全校教務事項。

1. 教學組：掌理課程編排、課業考查、教學研究及教學指導等事項。
2. 註冊組：掌理註冊、編班、轉學、休學及成績考查等有關學籍事項。
3. 設備組：掌理教學設備計畫之擬定、用具之管理、保管等事項。
4. 資訊組：掌理電腦設備及區域網路之管理、保管等事項。

(二) 學生事務處：秉承校長之命，辦理全校學生事務事項。

1. 訓育組：掌理訓育計畫之擬定，指導班聯會、代聯會等學生自治團體之健全發展，並透過各項活動，實施性別教育，人權教育與群己關係之教育。
2. 體育組：加強學生體能訓練，重視團隊合作精神與良好運動風度之養成。
3. 生教組：掌理學生日常生活常規，辦理交通導護各項事項。
4. 衛生組：重視校園環境之整理與美化，配合宣導實施防災意識、環保教育與人口教育。

(三) 總務處：秉承校長之命，辦理全校總務事項。

1. 事務組：辦理校舍場地佈置及環境美化，監督校舍建築及整修，財物購買保管及分配等事項。
2. 出納組：辦理現金、票據、契約之保管等收支移轉等事項。
3. 文書組：辦理公文收發登記與典守學校印信，撰擬繕校及檔案保管等事項。

(四) 輔導室：秉承校長之命，視學生身心狀況及需求提供發展性輔導，



## 業務計畫及預算概要

中華民國 111 年度

介入性輔導或處理性輔導，並掌理學生輔導與諮商，實施適性生涯輔導等事項。

1. 輔導組：掌理學生個案建立、學習輔導、生活輔導、生涯輔導及兩性教育、親職教育等事項。

2. 資料組：辦理輔導資料搜集建檔、組訓愛心家長、實施測驗、社區人力整合、出版親職刊物等事項。

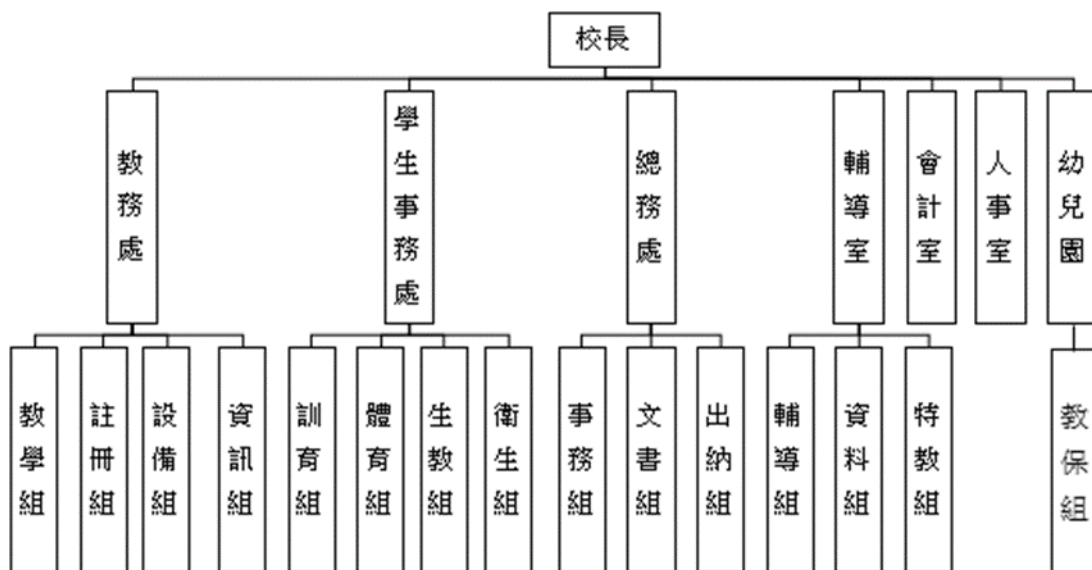
3. 特教組：擬訂特殊教育計畫章則、親師輔導諮詢、特教班甄選鑑別、實施各項診斷測驗、特教兒童追蹤輔導等事項。

(五) 會計室：秉承上級主計機關之監督與指導，並受校長之指揮，依法辦理歲計、會計、統計等事項。

(六) 人事室：秉承上級人事機關之監督與指導，並受校長之指揮，依法辦理人事管理查核等事項。

(七) 幼兒園：秉承校長之命，綜理園務、規劃幼兒教學、保育、環境與各項措施。

1. 教保組：擬定全園性課程與教學計畫、編擬及推展園務行事及活動釐訂、掌理全園招生、保健及評量等相關事項。



# 臺北市地方教育發展基金－臺北市文山區木柵國民小學

## 業務計畫及預算概要

中華民國 111 年度

### 四、基金歸類及屬性：

本校地方教育發展基金依據教育經費編列與管理法第 13 條規定設置，本基金為預算法第 4 條第 1 項第 2 款第 5 目所定之特別收入基金，以本府教育局為管理機關。

### 貳、業務計畫

#### 一、基金來源：

單位：新臺幣千元

業務計畫	本年度預算數	實施內容
勞務收入	511	本年度預計辦理教師甄選報名費及暑假班報名費等收入。
財產收入	700	本年度預計辦理財產報廢變賣之殘值收入、教職員工停車收入、校園場地開放收入等。
政府撥入收入	166,499	本年度預計由公庫撥入數。
教學收入	2,348	本年度預計收取學生之學費、雜費等收入。
其他收入	681	本年度預計收取數位學生證補卡及廠商履約逾期罰款等收入。

#### 二、基金用途：

單位：新臺幣千元

業務計畫	本年度預算數	實施內容
國民教育計畫	136,288	本年度預計辦理教學事項為： 1. 各項教學、學生事務、圖書及輔導等業務。 2. 新購教具、圖書等各科教學設備，充實各科教材及用具。 3. 革新教學方法，提高教學效能。 4. 教師甄選業務、指定活動等項目。
學前教育計畫	12,098	本年度預計辦理教學事項為： 1. 幼兒園各項教學及活動。 2. 新購教學用品，革新教學方法，提高教學效能。

**臺北市地方教育發展基金 - 臺北市文山區木柵國民小學**  
**業務計畫及預算概要**

中華民國 111 年度

		3. 幼兒園各項活動,鍛鍊幼兒強健的體,增進幼兒各項生活智能。
一般行政管理計畫	17,962	本年度預計辦理事項為： 1. 綜理學校總務、人事、會計等業務。 2. 配合校務推動行政處室支援工作，進而增進校務運作。
建築及設備計畫	4,616	本年度預計辦理事項為： 1. 購置各學科教學課程所需教學設備。 2. 辦理網球場整修工程。

**參、預算概要**

一、基金來源及用途之預計：

(一) 本年度基金來源：

服務收入 51 萬 1 千元、財產處分收入 4 萬元、其他財產收入 66 萬元、公庫撥款收入 1 億 6,649 萬 9 千元、學雜費收入 234 萬 8 千元、雜項收入 68 萬 1 千元，本年度基金來源 1 億 7,073 萬 9 千元，較上年度預算數 1 億 6,432 萬 6 千元，增加 641 萬 3 千元，約 3.90%，主要係公庫撥款收入增加所致。

(二) 本年度基金用途：

國民教育計畫 1 億 3,628 萬 8 千元，學前教育計畫 1,209 萬 8 千元，一般行政管理計畫 1,796 萬 2 千元，建築及設備計畫 461 萬 6 千元，本年度基金用途 1 億 7,096 萬 4 千元，較上年度預算數 1 億 7,027 萬 6 千元，增加 68 萬 8 千元，約 0.40%，主要係增列員額用人費用增加所致。

二、基金餘絀之預計：

本年度基金來源及用途相抵後，差短 22 萬 5 千元，較上年度預算數差短 595 萬元，減少 572 萬 5 千元，將移用以前基金餘額支應。

三、現金流量之預計：

本年度業務活動淨現金流出 22 萬 5 千元。

# 臺北市地方教育發展基金－臺北市文山區木柵國民小學

## 業務計畫及預算概要

中華民國 111 年度

### 四、補辦預算事項：詳補辦預算明細表

#### (一) 固定資產之建設改良擴充 44 萬 2 千元

1. 109 年度為維護校園環境，並提升職工工作效率確實需要，且具急迫及必要性，由其他準備金項下支應 6 萬 2 千元。
2. 109 年度教育部補助充實及改善資賦優異相關之特殊需求計畫 7 萬 9 千 200 元，學校自籌款由其他準備金項下支應 1 萬 9 千 800 元，共計 9 萬 9 千元。
3. 109 年度原列遞延修繕房屋建築支出，活動中心音響燈光改善工程，內屬設備部分移列固定資產 25 萬 4 千元。
4. 110 年度臺北市勞動力重建運用處補助身心障礙職務再設計計畫 6 萬 3 千元(代收代付)，學校自籌款由其他準備金項下支應 2 萬 7 千元。

### 肆、以前年度計畫實施成果概述：

#### 一、前(109)年度計畫實施成果概述：

業務計畫	實施概況	實施成果
勞務收入	本年度預計教師甄選報名費及暑泳班報名費等收入。	本年度已收取教師甄選報名費計 6 千元、收取暑泳班報名費 29 萬 5 千元等。
財產收入	本年度預計辦理財產報廢變賣之殘值收入、教職員工停車收入、校園場地開放收入等。	本年度收取財產報廢變賣之殘值收入 5 萬 5 千元、教職員工停車收入 7 萬 1 千元、校園場地開放收入 23 萬 1 千元等。
政府撥入收入	本年度預計由公庫撥入數。	本年度已收取公庫撥入數 2 億 1,385 萬 6 千元及教育部之補助計畫 144 萬 3 千元。
教學收入	本年度預計收取學生之學費、雜費等收入。	本年度已收取學生之學費、雜費等收入 234 萬 3 千元。
其他收入	本年度預計收取各界捐款收入、數位學生證補卡及廠商履約逾期罰款等收入。	本年度已收取數位學生證補卡等收入 58 萬 8 千元。

# 臺北市地方教育發展基金－臺北市文山區木柵國民小學

## 業務計畫及預算概要

中華民國 111 年度

國民教育計畫	本年度預計辦理教學事項為： 1. 辦理各項教學、學生事務、圖書及輔導等業務。 2. 新購教具、圖書等各科教學設備，充實各科教材及用具。 3. 革新教學方法，提高教學效能。 4. 辦理教師甄選、指定活動等項目。	本年度完成各項教學事項： 1. 辦理各項教學、學生事務、圖書及輔導等業務。 2. 新購教具、圖書等各科教學設備，充實各科教材及用具。 3. 辦理環境教育、性平、及活化教學等教師教學研習、提高教學效能。 4. 辦理教師甄選等活動。
學前教育計畫	本年度預計辦理教學事項為： 1. 辦理幼兒園各項教學及活動。 2. 新購教學用品，革新教學方法，提高教學效能。 3. 辦理幼兒園各項活動，鍛鍊幼兒強健的身體，增進幼兒各項生活智能。	本年度完成各項教學事項： 1. 辦理幼兒園各項主題教學活動。 2. 辦理幼兒園各項活動，鍛鍊幼兒強健的身體，增進幼兒各項生活智能。
一般行政管理計畫	本年度預計辦理事項為： 1. 綜理學校總務、人事、會計等業務。 2. 配合校務推動行政處室支援工作，進而增進校務運作。	綜理學校總務、人事、會計等業務，並配合校務推動行政處室支援工作，進而增進校務運作，達成預期目標。
建築及設備計畫	本年度預計辦理事項為： 1. 購置各學科教學課程所需教學設備。 2. 辦理活動中心音響燈光改善工程。	1. 購置各學科教學課程所需教學設備。 2. 辦理活動中心音響燈光改善工程。

二、上年度已過期間（110 年 1 月 1 日至 6 月 30 日止）計畫實施成果概述：

業務計畫	實施概況	實施成果
勞務收入	本年度截至 6 月 30 日止預計辦理收取教師甄選報名	本年度截至 6 月 30 日止已收取教師甄選報名費 1 千

臺北市地方教育發展基金 - 臺北市文山區木柵國民小學

業務計畫及預算概要

中華民國 111 年度

	費及暑泳班報名費等收入。	元。
財產收入	本年度截至 6 月 30 日止預計辦理財產報廢變賣之殘值收入、職員工停車收入、校園場地開放收入等。	本年度截至 6 月 30 日止已收取財產報廢變賣殘值收入 3 千元、教職員工停車收入 3 萬 2 千元、校園場地開放收入 20 萬 1 千元等。
政府撥入收入	本年度截至 6 月 30 日止預計公庫撥入數。	本年度截至 6 月 30 日止已收取公庫撥入數 8,530 萬 2 千元及教育部之補助計畫 112 萬 1 千元。
教學收入	本年度截至 6 月 30 日止預計預計收取學生之 1 學期學費、雜費等收入。	本年度截至 6 月 30 日止已收取學生 1 學期學費、雜費等收入 82 萬 3 千元。
其他收入	本年度截至 6 月 30 日止預計收取各界捐款收入、數位學生證補卡及廠商履約逾期罰款等收入。	本年度截至 6 月 30 日止已數位學生證補卡等收入 2 千元。
國民教育計畫	本年度截至 6 月 30 日止預計辦理教學事項為： 1. 辦理各項教學、學生事務、圖書及輔導等業務。 2. 新購教具、圖書等各科教學設備，充實各科教材及用具。 3. 革新教學方法，提高教學效能。 4. 辦理教師甄選、指定活動等項目。	本年度截至 6 月 30 日止完成各項教學事項： 1. 辦理各項教學、學生事務、圖書及輔導等業務。 2. 新購教具、圖書等各科教學設備，充實各科教材及用具。 3. 辦理環境教育、性平、及活化教學等教師教學研習、提高教學效能。 4. 辦理教師甄選等活動。
學前教育計畫	本年度截至 6 月 30 日止預計辦理教學事項為： 1. 幼兒園各項教學及活動。 2. 新購教學用品，革新教學方法，提高教學效能。 3. 辦理幼兒園各項活動，鍛鍊幼兒強健的身體，	本年度截至 6 月 30 日止完成各項教學事項： 1. 辦理幼兒園各項主題教學活動。 2. 辦理幼兒園各項活動，鍛鍊幼兒強健的身體，增進幼兒各項生活智能。

臺北市地方教育發展基金 - 臺北市文山區木柵國民小學

業務計畫及預算概要

中華民國 111 年度

	增進幼兒各項生活智能。	
一般行政管理計畫	本年度截至 6 月 30 日止預計辦理事項為： 1. 綜理學校總務、人事、會計等業務。 2. 配合校務推動行政處室支援工作，進而增進校務運作。	持續辦理學校總務、人事、會計等業務，並配合校務推動行政處室支援工作，進而增進校務運作，以達成預期目標。
建築及設備計畫	本年度截至 6 月 30 日止預計辦理事項為： 1. 購置各學科教學課程所需教學設備招標作業。 2. 辦理活動中心體育館門窗整修工程之建築師及工程招標作業。 3. 辦理活動中心空調設備汰舊改善工程之建築師及工程招標作業。 4. 辦理消防系統改善工程之建築師及工程之建築師及工程招標作業。	1. 購置各學科教學課程所需教學設備招標作業。 2. 辦理活動中心體育館門窗整修工程之建築師及工程招標作業。 3. 辦理活動中心空調設備汰舊改善工程之建築師及工程招標作業。 4. 辦理消防系統改善工程之建築師及工程招標作業。

# 臺北市地方教育發展基金－臺北市文山區木柵國民小學

## 補辦預算明細表

中華民國111年度

單位：新臺幣元

項 目	金額	辦理年度	說 明
合計	442,000		
固定資產之建設改良擴充	442,000		
購置機械及設備	161,000	109	
互動式觸碰螢幕	99,000		教育部補助充實及改善資賦優異相關之特殊需求領域課程教學相關設備計畫經費79,200元，學校自籌19,800元，所需經費擬由本校其他準備金支應。
割草機	62,000		
購置交通及運輸設備	254,000	109	
全彩字幕機	254,000		原列遞延修繕房屋建築支出-活動中心音響燈光改善工程，內屬設備部分移列固定資產。
購置雜項設備	27,000	110	
桌上型擴視機	27,000		臺北市勞動力重建運用處補助本校身心障礙教師桌上型擴視機1臺63,000元(代收代付)，學校自籌27,000元，所需經費擬由本校其他準備金支應。

備註：各基金依預算法第88條規定補辦預算，應確係不及編入年度預算，且因經營環境發生重大變遷或正常業務(含執行中央補助款項目)之確實需要，並經主管機關核轉本府核准先行辦理者；不具急迫性之事項，仍應儘可能納入預算辦理。



# 預算主要表

# 臺北市地方教育發展基金－臺北市文山區木柵國民小學

## 基金來源、用途及餘絀預計表

中華民國111年度

單位：新臺幣千元

前年度決算數	項 目	本年度預算數	上年度預算數	比較增減（－）
218,890	基金來源	170,739	164,326	6,413
302	勞務收入	511	533	-22
302	服務收入	511	533	-22
357	財產收入	700	900	-200
56	財產處分收入	40	40	
302	其他財產收入	660	860	-200
215,299	政府撥入收入	166,499	159,851	6,648
213,856	公庫撥款收入	166,499	159,851	6,648
1,443	政府其他撥入收入			
2,344	教學收入	2,348	2,361	-13
2,344	學雜費收入	2,348	2,361	-13
589	其他收入	681	681	
589	雜項收入	681	681	
221,648	基金用途	170,964	170,276	688
185,010	國民教育計畫	136,288	126,690	9,598
11,614	學前教育計畫	12,098	11,296	802
18,729	一般行政管理計畫	17,962	16,503	1,459
6,295	建築及設備計畫	4,616	15,787	-11,171
-2,757	本期賸餘(短絀)	-225	-5,950	5,725
10,480	期初基金餘額	1,772	7,884	-6,111
7,722	期末基金餘額	1,547	1,934	-386

註：前年度決算數細數之和與總數或略有出入，係四捨五入關係，以下各表同。

# 臺北市地方教育發展基金－臺北市文山區木柵國民小學

## 現金流量預計表

中華民國111年度

單位：新臺幣千元

項 目	本 預	年 算	度 數	說 明
業務活動之現金流量				
本期賸餘(短絀)			-225	
業務活動之淨現金流入(流出)			-225	
其他活動之現金流量				
其他活動之淨現金流入(流出)				
現金及約當現金之淨增(淨減)			-225	
期初現金及約當現金			12,157	
期末現金及約當現金			11,932	

註：本表係採現金及約當現金基礎，包括現金及自投資日起3個月內到期或清償之債權證券。

# 預算明細表

# 臺北市地方教育發展基金－臺北市文山區木柵國民小學

## 基金來源－服務收入明細表

中華民國111年度

單位：新臺幣元

科 目	單 位	本 年 度 預 算 數			說 明
		數 量 業 務 量	利(費)率	金 額	
合計				511,000	
服務收入				511,000	較上年度預算數533,000元，減少22,000元。
	年	1	500	500	配合預算編列至千元，增列進位數500元。
	人、次	20x1	800	16,000	暑泳班報名費普通票收入(收支對列)。
	人	15	300	4,500	教師甄選報名費收入。
	人、次	700x1	700	490,000	暑泳班報名費學生票收入(收支對列)。

臺北市地方教育發展基金－臺北市文山區木柵國民小學

基金來源－財產處分收入明細表

中華民國111年度

單位：新臺幣元

科 目	單位	本 年 度 預 算 數			說 明
		數量 業務量	利(費)率	金 額	
合計				40,000	
財產處分收入	年	1	40,000	40,000	較上年度預算數40,000元，無增減。 報廢財產處分收入。

# 臺北市地方教育發展基金－臺北市文山區木柵國民小學

## 基金來源－其他財產收入明細表

中華民國111年度

單位：新臺幣元

科 目	單位	本 年 度 預 算 數			說 明
		數量 業務量	利(費)率	金 額	
合計				660,000	
其他財產收入				660,000	較上年度預算數860,000元，減少200,000元。
	人、學期	30x2	1,000	60,000	教職員停車收入。
	年	1	600,000	600,000	場地對外開放收入(收支對列)。

# 臺北市地方教育發展基金－臺北市文山區木柵國民小學

## 基金來源－公庫撥款收入明細表

中華民國111年度

單位：新臺幣元

科 目	單位	本 年 度 預 算 數			說 明
		數量 業務量	利(費)率	金 額	
合計				166,499,000	
公庫撥款收入	年	1	166,499,000	166,499,000 166,499,000	較上年度預算數159,851,000元，增加6,648,000元。 市府補助款。



# 臺北市地方教育發展基金－臺北市文山區木柵國民小學

## 基金來源－學雜費收入明細表

中華民國111年度

單位：新臺幣元

科 目	單位	本 年 度 預 算 數			說 明
		數量 業務量	利(費)率	金 額	
合計				2,348,000	
學雜費收入				2,348,000	較上年度預算數2,361,000元，減少13,000元。
	人、學期	10x2	5,150	103,000	幼兒園半日班學費收入預估學生10人。
	人、學期	110x2	7,000	1,540,000	幼兒園全日班學費收入預估學生110人。
	人、學期	110x2	2,955	650,100	幼兒園全日班雜費收入預估學生110人。
	人、學期	10x2	2,745	54,900	幼兒園半日班雜費收入預估學生10人。

# 臺北市地方教育發展基金－臺北市文山區木柵國民小學

## 基金來源－雜項收入明細表

中華民國111年度

單位：新臺幣元

科 目	單位	本 年 度 預 算 數			說 明
		數量 業務量	利(費)率	金 額	
合計				681,000	
雜項收入				681,000	較上年度預算數681,000元，無增減。
	件	50	100	5,000	招標圖說工本費收入。
	年	1	676,000	676,000	其他雜項收入。

# 臺北市地方教育發展基金－臺北市文山區木柵國民小學

## 基金用途－國民教育計畫明細表

中華民國111年度

單位：新臺幣元

前年度 決算數	上年度 預算數	科 目	本 年 度 預 算 數	說 明
185,009,685	126,690,000	合計	136,288,000	
122,123,700	116,126,000	用人費用	126,608,000	
55,486,615	48,610,800	正式員額薪資	58,555,560	較上年度預算數48,610,800元，增加9,944,760元。
55,486,615	48,610,800	職員薪金	58,555,560	
			6,592,320	教職員8人薪金(詳用人費用彙計表)(含教育部補助導師費120,000元)。
			51,899,640	教職員55人薪金(詳用人費用彙計表)(含教育部補助導師費348,000元)。
			63,600	兼任補校行政人員(校務主任)工作補助費，1人*12月*5,300元。
2,563,628	2,575,136	聘僱及兼職人員薪資	2,165,216	較上年度預算數2,575,136元，減少409,920元。
396,546	406,896	約僱職員薪金	406,896	約僱教師助理員1人薪金(詳聘用及約僱人員明細表)。
2,167,082	2,168,240	兼職人員酬金	1,758,320	
			204,800	補助調整授課特教教師鐘點費，8人*2節*40週*320元(教育部補助款)。
			20,480	補助調整授課鐘點費之外聘教師勞、健保及勞退費用(教育部補助款)。
			563,200	教師代課鐘點費，本校編制教師總人數71人，按9分之1計，編列8人，每人220節，總節數8人*220節=1,760節，每節320元。
			42,000	兼任補校行政人員(校長)工作補助費，1人*12月*3,500元。
			108,000	兼任補校行政人員(會計、人事、幹事1人)工作補助費，3人*12月*3,000元。
			144,000	教師兼補校導師費，4人*12月*3,000元(含教育部補助48,000元)。
			675,840	補校教師授課鐘點費，4人*528小時*320元。
714,983	1,345,667	超時工作報酬	1,394,394	較上年度預算數1,345,667元，增加48,727元。
714,983	1,345,667	加班費	1,394,394	
			29,600	國小學生科學創意活動加班費。
			24,960	補校工友加班費。

# 臺北市地方教育發展基金－臺北市文山區木柵國民小學

## 基金用途－國民教育計畫明細表

中華民國111年度

單位：新臺幣元

前年度 決算數	上年度 預算數	科 目	本 年 度 預 算 數	說 明
			14,430	暑期泳訓班工作人員加班費(收支對列)。
			30,000	教育行動研究發表工作人員加班費。
			20,200	教育行動研究總召工作人員加班費。
			451,225	加班費。
			18,084	約僱教師助理員不休假出勤加班費。
			805,895	不休假出勤加班費。
12,095,379	10,771,326	獎金	12,454,223	較上年度預算數10,771,326元，增加1,682,897元。
5,249,675	4,652,064	考績獎金	5,091,866	
			4,542,506	依考績法規定核發之獎金。
			549,360	依考績法規定核發之獎金。
6,845,704	6,119,262	年終獎金	7,362,357	
			6,487,455	依規定於年節加發之獎金。
			824,040	依規定於年節加發之獎金。
			50,862	依規定於年節加發之獎金。
44,565,998	46,349,111	退休及卹償金	44,879,100	較上年度預算數46,349,111元，減少1,470,011元。
43,294,808	45,808,620	職員退休及離職金	44,879,100	
			564,960	提撥退撫基金。
			24,408	提撥退撫基金。
			4,570,188	提撥退撫基金。
			39,719,544	退休人員月退休金，98人*33,057元*12月=38,875,032元；退休遺族月撫慰金4人*17,594元*12月=844,512元；合計39,719,544
	491,683	工員退休及離職金		
1,271,190	48,808	卹償金		
6,697,097	6,473,960	福利費	7,159,507	較上年度預算數6,473,960元，增加685,547元。
5,153,006	4,102,080	分擔員工保險費	5,028,540	
			4,424,556	分擔公保、勞保、健保費。
			556,368	分擔公保、勞保、健保費。
			47,616	分擔公保、勞保、健保費。
195,000	217,400	傷病醫藥費	217,400	
			49,000	健康檢查補助費，14人*3,500元。

# 臺北市地方教育發展基金－臺北市文山區木柵國民小學

## 基金用途－國民教育計畫明細表

中華民國111年度

單位：新臺幣元

前年度 決算數	上年度 預算數	科 目	本 年 度 預 算 數	說 明
			160,000	健康檢查補助費，10人*16,000元。
			8,400	職業安全衛生健康檢查經費，7人*1,200元。
423,482	626,220	員工通勤交通費	391,020	
			44,100	特教教師上下班交通費，7人*10月*630元。
			11,760	特教教師上下班交通費，1人*10月*1,176元。
			7,560	約僱教師助理員上下班交通費，1人*12月*630元。
			264,600	教師上下班交通費，42人*10月*630元。
			63,000	教師上下班交通費，5人*10月*1,260元。
925,609	1,528,260	其他福利費	1,522,547	
			240,000	休假旅遊補助費。
			16,000	約僱教師助理員休假旅遊補助費。
			125,420	結婚補助費，2人*2月*31,355元。
			365,000	喪葬補助費，2人*5月*36,500元。
			728,127	子女教育補助費等。
			48,000	退休人員三節慰問金，8人*6,000元。
6,138,027	5,672,000	服務費用	5,551,000	
1,734,613	1,894,694	水電費	1,702,372	較上年度預算數1,894,694元，減少192,322元。
				。
1,500,974	1,638,441	工作場所電費	1,470,000	
			44,000	暑期泳訓班室內電費補助80%(收支對列)。
			1,426,000	電費。
233,639	256,253	工作場所水費	232,372	
			221,372	水費。
			11,000	暑期泳訓班室內水費補助20%(收支對列)。
	9,000	郵電費	9,000	較上年度預算數9,000元，無增減。
	9,000	電話費	9,000	開放場地電話費用，2學期*4,500元(收支對列)。
43,443	43,090	旅運費	47,740	較上年度預算數43,090元，增加4,650元。
43,443	43,090	國內旅費	47,740	
			37,200	校外教學隨隊人員出差旅費，8人*3天*1,550元。
			10,540	教職員工因公出差旅費。

# 臺北市地方教育發展基金－臺北市文山區木柵國民小學

## 基金用途－國民教育計畫明細表

中華民國111年度

單位：新臺幣元

前年度 決算數	上年度 預算數	科 目	本 年 度 預 算 數	說 明
	186,810	印刷裝訂與廣告費	185,810	較上年度預算數186,810元，減少1,000元。
	186,810	印刷及裝訂費	185,810	
			4,000	綠屋頂計畫教材及成果資料印刷。
			143,610	教育行動研究總召印製裝訂教育行動研究海報、手冊及獎狀等。
			18,000	特教樂樂棒球比賽印製獎狀費，1,200張*15元。
			20,200	特教樂樂棒球比賽印製秩序冊、各式表單、賽程大表、邀請卡、布條等。
1,348,362	1,473,900	修理保養及保固費	1,401,628	較上年度預算數1,473,900元，減少72,272元。
		一般房屋修護費	896,528	
831,889	950,160		694,400	學校校舍及其他建築物等之修理，31班*22,400元(普通班及特教班)。
			53,600	學校校舍及其他建築物等之修理，4班*13,400元(補習學校)。
			148,528	開放場地校舍維護費用，2學期*74,264元(收支對列)。
274,078	180,960	機械及設備修護費	180,200	
			15,000	暑期泳訓班場地維護費(收支對列)。
			21,600	電腦設備維護費(電腦專案計畫)。
			69,440	機械及設備及其他公用用具等之保養修護，31班*2,240元(普通班及特教班)。
			4,160	機械及設備及其他公用用具等之保養修護，4班*1,040元(補習學校)。
			70,000	游泳教學器材維修費等，14班*5,000元(游泳池水電清潔維護費)。
242,395	342,780	雜項設備修護費	324,900	
			200,000	開放場地什項設備維護費用，2學期*100,000元(收支對列)。
			10,000	綠屋頂計畫維護保養費用。
			4,500	身心障礙資源班設備維修費(特教班業務費)。
			104,160	各項教學設備及其他公用用具等之保養修護，31班*3,360元(普通班及特教班)。
			6,240	各項教學設備及其他公用用具等之保養修

# 臺北市地方教育發展基金－臺北市文山區木柵國民小學

## 基金用途－國民教育計畫明細表

中華民國111年度

單位：新臺幣元

前年度 決算數	上年度 預算數	科 目	本 年 度 預 算 數	說 明
				護，4班*1,560元(補習學校)。
6,390	21,168	保險費	20,160	較上年度預算數21,168元，減少1,008元。
6,390	21,168	其他保險費	20,160	暑期泳訓班學員保險費，720人*28元(收支對列)。
2,106,798	975,138	一般服務費	1,063,278	較上年度預算數975,138元，增加88,140元。
12,478	7,380	佣金、匯費、經理費及手續費	9,012	委託超商代收學雜費手續費，751人*2學期*6元。
71,741	82,992	外包費	82,992	82,992 開放場地外包費用，2學期*41,496元(收支對列)。
1,892,579	762,766	計時與計件人員酬金	843,274	843,274 閩客語教學支援人員鐘點費之外聘人員勞、健保及勞退費用。
			26,624	閩客語教學支援人員鐘點費，16人*1節*40週*320元。
			320,000	游泳池救生員薪津，1人*10月*32,000元。
			19,980	提撥游泳池救生員勞工退休準備金，1人*10月*1,998元。
			43,900	分擔游泳池救生員勞保及健保費，1人*10月*4,390元。
			40,000	游泳池救生員年終獎金，1人*40,000元。
			3,996	提撥暑期泳訓班救生員退休金，1人*2月*1,998元。
			2,394	提撥暑期泳訓班工讀生勞退準備金，1人*2月*1,197元(收支對列)。
			64,000	暑期泳訓班救生員薪津，1人*2月*32,000元。
			8,780	分擔暑期泳訓班救生員勞保及健保費，1人*2月*4,390元。
			24,000	暑期泳訓班工讀生薪津，150小時*160元(收支對列)。
			8,000	暑期泳訓班救生員年終獎金，1人*8,000元(收支對列)。
			76,800	國小學生科學創意活動工讀生薪津，160元*30人*8時*2天。
130,000	122,000	體育活動費	128,000	

# 臺北市地方教育發展基金－臺北市文山區木柵國民小學

## 基金用途－國民教育計畫明細表

中華民國111年度

單位：新臺幣元

前年度 決算數	上年度 預算數	科 目	本 年 度 預 算 數	說 明
			110,000	文康活動費，本校編列教職員55人，每人編列2,000元。
			18,000	文康活動費，本校編列教職員8人，約聘僱人員1人，合計9人，每人編列2,000元。
898,421	1,068,200	專業服務費	1,121,012	較上年度預算數1,068,200元，增加52,812元。
281,876	652,800	講課鐘點、稿費、出席審查及查詢費	693,600	
			7,200	資優班教材編輯費，1班*12月*600元。
			7,200	身心障礙資源班教材編輯費，1班*12月*600元。
			2,000	身心障礙資源班外聘訓練講授鐘點費(特教班業務費)，1節*2,000元。
			6,000	資優班外聘訓練講授鐘點費(特教班業務費)，3節*2,000元。
			14,400	自足式特教班教材編輯費，2班*12月*600元。
			6,000	自足式特教班外聘訓練講授鐘點費(特教班業務費)，3節*2,000元。
			10,000	教育研習訓練講授鐘點費(國小家長教育成長暨志工培訓)，5節*2,000元。
			5,000	綠屋頂計畫專家出席費，2人次*2,500元。
			4,000	綠屋頂計畫外聘講師鐘點費，2節*2,000元。
			210,000	暑期泳訓班教練指導鐘點費，420節*500元(收支對列)。
			30,000	辦理兩公約人權、法治、品德教育、特教、輔導、環教、生命等各類依法宣導活動外聘講師鐘點費(教師專業成長費)，15節*2,000元。
			2,000	調查報告撰稿費(性別平等教育宣導活動)。
			10,000	外聘講授鐘點費(性別平等教育宣導活動)，5節*2,000元。
			5,000	外聘學者、專家出席費(性別平等教育宣導活動)，2人次*2,500元。
			4,000	辦理小田園教育體驗學習外聘教師鐘點



# 臺北市地方教育發展基金－臺北市文山區木柵國民小學

## 基金用途－國民教育計畫明細表

中華民國111年度

單位：新臺幣元

前年度 決算數	上年度 預算數	科 目	本 年 度 預 算 數	說 明
				費，2節*2,000元。
			6,000	特教教師樂樂棒球推廣研習外聘講師鐘點費，3節*2,000元。
			24,000	特教教師樂樂棒球比賽裁判鐘點費，80人*300元。
			50,000	教育行動研究總召專家學者出席費，20人次*2500元。
			50,000	教育行動研究發表專家學者出席費，20人次*2,500元。
			120,000	教育行動研究發表專家作品審查費，300件*400元。
			10,000	國小學生科學創意活動專家學者出席費，4人次*2,500元。
			10,800	國小學生科學創意活動評審費，18人*1天*600元。
			100,000	國小學生科學創意活動教師鐘點費，50節*2,000元。
39,435	69,200	委託檢驗(定)試驗認證費	83,440	
			10,800	飲水機水質檢驗費，9臺*1,200元。
			72,640	建物公共安全檢查簽證及申報費、消防安全維護暨檢驗費等(普通班級業務費)。
3,400	2,200	試務甄選費	4,000	教師甄選試務費用。
573,710	344,000	其他專業服務費	339,972	
			8,000	健康中心學童牙齒檢查費。
			20,000	學生輔導指導費。
			72,000	工作人員午餐指導費，16人*9月*500元。
			130,500	學童午餐指導費，29班*1人*9月*500元。
			18,000	特教班學童午餐指導費，2班*2人*9月*500元。
			91,472	開放場地保全費用，2學期*45,736元(收支對列)。
1,845,441	3,061,000	材料及用品費	2,163,000	
585,683	1,112,500	使用材料費	449,080	較上年度預算數1,112,500元，減少663,420元。
				。
585,683	1,112,500	設備零件	449,080	
			10,000	綠屋頂計畫澆灌系統，4組*2,500元(新增)。

# 臺北市地方教育發展基金－臺北市文山區木柵國民小學

## 基金用途－國民教育計畫明細表

中華民國111年度

單位：新臺幣元

前年度 決算數	上年度 預算數	科 目	本 年 度 預 算 數	說 明
			17,000	辦理小田園教育體驗學習自動灑水設施之更新、有機種植箱及小田園相關設備。
			222,700	學生課桌椅，131套*1,700元(由班級設備費移列)(新增)。
			8,000	籃球架1組(特教班用)(由班級設備費移列)(新增)。
			4,800	魏氏兒童分析量表(資優班、資源班用)(由班級設備費移列)(新增)。
			2,320	無線滑鼠鍵盤組1組(資優班、資源班用)(由班級設備費移列)(新增)。
			4,560	吸塵器1臺(特教班用)(由班級設備費移列)(新增)。
			119,700	電腦設備維護及管理費，19班*6,300元。
			60,000	特教樂樂棒球比賽購置棒球、球棒、壘包板等，10組*6,000元。
1,259,758	1,948,500	用品消耗	1,713,920	較上年度預算數1,948,500元，減少234,580元。
7,974	142,590	辦公(事務)用品	160,190	
			2,000	文具、紙張及耗材等(性別平等教育宣導活動)。
			1,100	身心障礙資源班業務費。
			1,200	資優班業務費。
			8,000	自足式特教班業務費，2班*4,000元。
			26,600	國小學生科學創意活動辦公文具用品等。
			2,000	綠屋頂計畫文具、紙張等辦公事務用品。
			79,600	教育行動研究總召紙張、耗材及電腦周邊耗材等。
			39,690	教育行動研究發表活動文具紙張等。
8,220	55,214	報章雜誌		
22,868	39,988	醫療用品(非醫療院所使用)	26,102	
			23,286	健康中心藥品費。
			2,816	暑期泳訓班醫療用品等(收支對列)。
1,220,696	1,710,708	其他用品消耗	1,527,628	
			3,000	暑期泳訓班教學環境佈置費(收支對列)。

# 臺北市地方教育發展基金－臺北市文山區木柵國民小學

## 基金用途－國民教育計畫明細表

中華民國111年度

單位：新臺幣元

前年度 決算數	上年度 預算數	科 目	本 年 度 預 算 數	說 明
			140,000	暑期泳訓班清潔維護費(收支對列)。
			10,000	暑期泳訓班教學器材費(收支對列)。
			9,200	暑期泳訓班消毒劑，40班*230元(收支對列)。
			55,280	普通班級教學材料費，4班*13,820元(補習學校)。
			22,280	含垃圾袋費用、消毒藥水、衛生清潔用品費、衛生紙及教室佈置費，4班*5,570元(普通班級業務費)。
			42,000	補校教科書，120人*350元。
			15,000	教育行動研究總召海報、手冊、證書、獎狀及原標等設計費。
			8,000	教育行動研究發表工作人員逾時誤餐餐盒費用，80人*100元
			7,200	教育行動研究總召工作人員籌備及檢討會議逾時誤餐餐盒費用，72人*100元。
			30,000	綠屋頂計畫園藝用品及資材等。
			68,008	開放場地什項費用，2學期*34,004元(收支對列)。
			28,000	國小學生科學創意活動逾時誤餐餐盒費用，280人次*100元。
			68,200	國小學生科學創意活動活動手冊、材料費、茶水費、場地佈置費、雜支等。
			30,000	兒童節慶活動費。
			400,780	普通班級教學材料費，29班*13,820元。
			133,600	含垃圾袋費用、消毒藥水、衛生清潔用品費、衛生紙及教室佈置費(普通班級業務費)。
			10,200	教學用教科書，6年級*1,700元。
			13,820	身心障礙資源班教具製作、實驗器材、教學參考資料及文具用品等，(特教班教學材料費)。
			13,820	資優班教具製作、實驗器材、教學參考資料及文具用品等(特教班教學材料費)。
			27,640	自足式特教班教具製作、實驗器材、教學參考資料及文具用品等，2班*13,820元(特教

# 臺北市地方教育發展基金－臺北市文山區木柵國民小學

## 基金用途－國民教育計畫明細表

中華民國111年度

單位：新臺幣元

前年度決算數	上年度預算數	科目	本年度預算數	說明
				班教學材料費)。
			30,800	游泳教學泳池消毒費等，14班*2,200元(游泳池水電清潔維護費)。
			1,000	教材、教具、場地布置及雜支等(性別平等教育宣導活動)。
			500	教師甄選相關人員逾時誤餐餐盒費用，5人次*100元。
			15,000	辦理小田園教育體驗學習用菜苗、種子、花盆、工具及氬管等小田園相關資材。
			10,000	辦理小田園教育體驗學習用展示佈告欄、海報架、紙張、碳粉夾、資料夾等文具用品。
			73,700	運動會經費。運動會經費按每班300元，另加基數62,000元。300元*(普通班29班+集中式特教班2班+幼兒園4班+夜補校4班)+62,000元=73,700元。
			163,800	國小學生活動費，819人*2學期*100元。
			8,000	特教樂樂棒球比賽工作人員、裁判、志工逾時誤餐餐盒費用，80人*100元。
			28,000	特教樂樂棒球比賽獎盃製作費，80個*350元。
			19,500	特教樂樂棒球比賽隊牌、電池、哨子、文具、特教樂樂棒球比賽公共意外險等雜支費用。
			300	特教樂樂棒球推廣研習耗材、電池、哨子、文具等雜支費用。
			27,000	特教樂樂棒球比賽租用帳篷、音響、典禮臺背板、場地佈置等費用。
			14,000	特教樂樂棒球比賽報名系統程式設計與租用。
53,528,700	5,000	租金、償債、利息及相關手續費	5,000	
53,500,000		機器租金		
53,500,000		電腦租金及使用費		
23,900		交通及運輸設備租金		
23,900		車租		

# 臺北市地方教育發展基金－臺北市文山區木柵國民小學

## 基金用途－國民教育計畫明細表

中華民國111年度

單位：新臺幣元

前年度 決算數	上年度 預算數	科 目	本 年 度 預 算 數	說 明
4,800	5,000	雜項設備租金	5,000	較上年度預算數5,000元，無增減。
4,800	5,000	雜項設備租金	5,000	
			4,800	電錶月租費(普通班級業務費)。
			200	配合預算編列至千元，增列進位數200元。
1,113,911	1,535,000	會費、捐助、補助、分攤、照 護、救濟與交流活動費	1,670,000	
	10,000	捐助、補助與獎助	10,000	較上年度預算數10,000元，無增減。
	10,000	獎助學員生給與	10,000	教育關懷獎每校推薦1名學生獎助金。
1,113,911	1,525,000	補貼、獎勵、慰問、照護與 救濟	1,660,000	較上年度預算數1,525,000元，增加135,000元。
48,264	194,800	獎勵費用	247,600	
			10,800	依「臺北市公立高級中等以下學校獎勵教師獎金發給要點」發放之獎勵，3人*3,600元(普通班級業務費)。
			52,800	敬師活動費，88人*600元。
			112,000	教育行動研究發表特優作品獎勵金，28件*4,000元。
			72,000	教育行動研究發表優選作品獎勵金，36件*2,000元。
1,065,647	1,330,200	其他補貼、獎勵、慰問、 照護與救濟	1,412,400	
			63,000	本市市民第3胎就讀國小教育補助費，63人*1,000元。
			28,000	弱勢學生冷氣使用費補助費用，35人*800元。
			154,700	弱勢學生教科書補助費用，91人*1,700元。
			770,000	清寒學生餐費補助，77人*200日*50元。
			540	配合預算編列至千元，增列進位數540元。
			396,160	補助學校午餐使用有機蔬菜或有機米計畫，619人*40週*16元。
259,906	291,000	其他	291,000	
259,906	291,000	其他支出	291,000	較上年度預算數291,000元，無增減。
259,906	291,000	其他	291,000	
			126,000	執行學生路隊安全導護費及導護志工保險費。20-39班按5人計算，按每學期20週，每

# 臺北市地方教育發展基金－臺北市文山區木柵國民小學

## 基金用途－國民教育計畫明細表

中華民國111年度

單位：新臺幣元

前年度 決算數	上年度 預算數	科 目	本 年 度 預 算 數	說 明
				週5日，每日2次，每次63元編列。(5人*2學期*20週*5日*2次*63元)。
			600	配合預算編列至千元，增列進位數600元。
			61,200	班級自治費，612人*2學期*50元。
			20,000	國小學生科學創意活動獎品。
			20,000	國小學生科學創意活動參加學生文具用品。
			4,200	教育行動研究發表佈置、茶水等雜支。
			10,000	特教樂樂棒球比賽租用田徑場清潔費。
			15,000	特教樂樂棒球比賽醫護站專業醫護現場服務及救護車費用。
			19,000	辦理小田園教育體驗學習用栽培用泥炭土、有機肥料、菜圃整地外聘農夫整地工資等。
			15,000	退休人員紀念品，3人*5,000元(由教育局移列)。

# 臺北市地方教育發展基金－臺北市文山區木柵國民小學

## 基金用途－學前教育計畫明細表

中華民國111年度

單位：新臺幣元

前年度 決算數	上年度 預算數	科 目	本 年 度 預 算 數	說 明
11,613,871	11,296,000	合計	12,098,000	
11,291,688	10,878,000	用人費用	11,603,000	
7,974,167	7,567,380	正式員額薪資	8,071,380	較上年度預算數7,567,380元，增加504,000元。
7,535,909	6,871,380	職員薪金	7,375,380	教職員8人及教保員1人薪金(詳用人費用彙計表)。
438,258	696,000	工員工資	696,000	工員2人工資(詳用人費用彙計表)。
148,397	230,985	超時工作報酬	238,085	較上年度預算數230,985元，增加7,100元。
148,397	230,985	加班費	238,085	
			169,180	不休假出勤加班費。
			68,905	加班費。
1,664,024	1,638,843	獎金	1,743,843	較上年度預算數1,638,843元，增加105,000元。
749,930	692,920	考績獎金	734,920	依考績法規定核發之獎金。
914,094	945,923	年終獎金	1,008,923	依規定於年節加發之獎金。
675,032	642,612	退休及卹償金	715,620	較上年度預算數642,612元，增加73,008元。
649,657	622,452	職員退休及離職金	695,460	提撥退撫基金。
25,375	20,160	工員退休及離職金	20,160	提撥勞工退休準備金。
830,068	798,180	福利費	834,072	較上年度預算數798,180元，增加35,892元。
729,750	673,680	分擔員工保險費	722,172	分擔公保、勞保、健保費。
3,440	4,300	傷病醫藥費	4,300	
			2,580	幼兒園教保人員健康檢查補助費，3人*860元(每2人編1人)。
			1,720	幼兒園廚工健康檢查補助費，2人*860元。
64,878	88,200	員工通勤交通費	75,600	
			12,600	教師上下班交通費，1人*10月*1,260元。
			63,000	教師上下班交通費，10人*10月*630元。
32,000	32,000	其他福利費	32,000	休假旅遊補助費。
122,200	163,000	服務費用	163,000	
63,700	100,000	修理保養及保固費	100,000	較上年度預算數100,000元，無增減。
58,300	76,000	一般房屋修護費	76,000	學校校舍及其他建築物等之修理，4班*19,000元(幼兒園)。
	12,000	機械及設備修護費	12,000	機械及設備及其他公用用具等之保養修護，4班*3,000元(幼兒園)。
5,400	12,000	雜項設備修護費	12,000	各項教學設備及其他公用用具等之保養修

# 臺北市地方教育發展基金－臺北市文山區木柵國民小學

## 基金用途－學前教育計畫明細表

中華民國111年度

單位：新臺幣元

前年度 決算數	上年度 預算數	科 目	本 年 度 預 算 數	說 明
				護，4班*3,000元(幼兒園)。
18,000	22,000	一般服務費	22,000	較上年度預算數22,000元，無增減。
18,000	22,000	體育活動費	22,000	
			16,000	文康活動費，本校編列教職員8人，每人編列2,000元。
			6,000	文康活動費，本校編列契約進用教保員1人，廚工2人，合計3人，每人編列2,000元(上述人員係幼托整合前得編列文康活動費之人員)。
40,500	41,000	專業服務費	41,000	較上年度預算數41,000元，無增減。
40,500	41,000	其他專業服務費	41,000	
			500	配合預算編列至千元，增列進位數500元。
			36,000	幼兒園學童午餐指導費，4班*2人*9月*500元。
			4,500	幼兒園教保員學童午餐指導費，1班*1人*9月*500元。
51,678	23,000	材料及用品費	100,000	
51,538		使用材料費	77,600	較上年度預算數0元，增加77,600元。
51,538		設備零件	77,600	
			77,600	學習區置物櫃，8座*9,700元(由班級設備費移列)(新增)。
140	23,000	用品消耗	22,400	較上年度預算數23,000元，減少600元。
140	23,000	其他用品消耗	22,400	
			22,280	含垃圾袋費用、消毒藥水、衛生清潔用品費、衛生紙及教室佈置費，4班*5,570元(普通班級業務費)。
			120	配合預算編列至千元，增列進位數120元。
124,665	136,000	會費、捐助、補助、分攤、照護、救濟與交流活動費	136,000	
124,665	136,000	補貼、獎勵、慰問、照護與救濟	136,000	較上年度預算數136,000元，無增減。
124,665	136,000	其他補貼、獎勵、慰問、照護與救濟	136,000	
			116,330	低收入戶家庭幼生月費補助，5人*2學期*11,633元。
			278	配合預算編列至千元，增列進位數278元。



# 臺北市地方教育發展基金－臺北市文山區木柵國民小學

## 基金用途－學前教育計畫明細表

中華民國111年度

單位：新臺幣元

前年度 決算數	上年度 預算數	科 目	本 年 度 預 算 數	說 明
			19,392	補助學校午餐使用有機蔬菜或有機米計畫，101人*40週*1次*4.8元。
23,640	96,000	其他	96,000	
23,640	96,000	其他支出	96,000	較上年度預算數96,000元，無增減。
23,640	96,000	其他	96,000	幼兒導護費。4班以上按4人計算，按每學期20週，每週5日，每日2次，每次60元編列。(4人*2學期*20週*5日*2次*60元)。

# 臺北市地方教育發展基金－臺北市文山區木柵國民小學

## 基金用途－一般行政管理計畫明細表

中華民國111年度

單位：新臺幣元

前年度 決算數	上年度 預算數	科 目	本 年 度 預 算 數	說 明
18,728,921	16,503,000	合計	17,962,000	
15,271,099	13,274,000	用人費用	13,601,000	
8,793,905	8,601,600	正式員額薪資	8,889,600	較上年度預算數8,601,600元，增加288,000元。
7,344,095	6,645,600	職員薪金	8,145,600	教職員11人薪金(詳用人費用彙計表)。
1,177,980	1,416,000	工員工資	744,000	工員2人工資(詳用人費用彙計表)。
271,830	540,000	警餉		
384,439	509,832	超時工作報酬	554,736	較上年度預算數509,832元，增加44,904元。
384,439	509,832	加班費	554,736	
			470,029	不休假出勤加班費。
			84,707	加班費。
2,310,580	2,230,160	獎金	2,229,160	較上年度預算數2,230,160元，減少1,000元。
1,167,296	1,154,960	考績獎金	1,117,960	依考績法規定核發之獎金。
1,143,284	1,075,200	年終獎金	1,111,200	依規定於年節加發之獎金。
2,593,780	728,100	退休及卹償金	799,620	較上年度預算數728,100元，增加71,520元。
2,570,224	614,820	職員退休及離職金	740,100	提撥退撫基金。
23,556	113,280	工員退休及離職金	59,520	提撥勞工退休準備金。
1,188,395	1,204,308	福利費	1,127,884	較上年度預算數1,204,308元，減少76,424元。
845,815	790,428	分擔員工保險費	792,372	分擔公保、勞保、健保費。
123,180	173,880	員工通勤交通費	127,512	
			75,600	職員、技工、工友上下班交通費，5人*12月*1,260元。
			37,800	職員、技工、工友上下班交通費，5人*12月*630元。
			14,112	職員、技工、工友上下班交通費，1人*12月*1,176元。
219,400	240,000	其他福利費	208,000	
			208,000	休假旅遊補助費。
3,009,759	2,805,000	服務費用	3,917,000	
71,471	89,316	郵電費		較上年度預算數89,316元，減少89,316元。
71,471	89,316	電話費		
8,215		旅運費		
2,910		國內旅費		

# 臺北市地方教育發展基金－臺北市文山區木柵國民小學

## 基金用途－一般行政管理計畫明細表

中華民國111年度

單位：新臺幣元

前年度 決算數	上年度 預算數	科 目	本 年 度 預 算 數	說 明
5,305		其他旅運費		
2,358,855	2,093,684	一般服務費	3,205,168	較上年度預算數2,093,684元，增加1,111,484元。
2,332,855	2,063,684	外包費	3,179,168	
			200,000	消化超額職工5人(技工、工友)業務外包費。
			1,155,168	校警勞務外包費，2人*12月*48,132元(定期性警衛勤務)。
			1,824,000	職工(技工、工友)業務外包費，4人*12月*38,000元。
26,000	30,000	體育活動費	26,000	文康活動費，本校編列教職員11人，工員2人，合計13人，每人編列2,000元。
499,218	550,000	專業服務費	639,832	較上年度預算數550,000元，增加89,832元。
499,218	550,000	其他專業服務費	639,832	校園安全機械定點、機動巡邏等保全費用。
72,000	72,000	公共關係費	72,000	較上年度預算數72,000元，無增減。
72,000	72,000	公共關係費	72,000	校長特別費，12月*6,000元。
443,713	421,000	材料及用品費	441,000	
30,114		使用材料費		
30,114		設備零件		
413,599	421,000	用品消耗	441,000	較上年度預算數421,000元，增加20,000元。
413,599	417,900	辦公(事務)用品	441,000	
			440,080	統籌業務費計算如下：普通班29班、集中式特教班2班、附設幼兒園4班，1,290元*15班*12月=232,200元，810元*15班*12月=145,800元，640元*4班*12月=30,720元，新增1班，640元*1班*5月=3,200元，補校4班，645元*4班*12月=30,960元，以上合計442,880元，除依實際需求移列會費2,800元外，其餘如列數。
			920	配合預算編列至千元，增列進位數920元。
	3,100	服裝		
4,350	3,000	會費、捐助、補助、分攤、照護、救濟與交流活動費	3,000	
2,800	3,000	會費	3,000	較上年度預算數3,000元，無增減。
2,800	3,000	職業團體會費	3,000	

# 臺北市地方教育發展基金－臺北市文山區木柵國民小學

## 基金用途－一般行政管理計畫明細表

中華民國111年度

單位：新臺幣元

前年度 決算數	上年度 預算數	科 目	本 年 度 預 算 數	說 明
			200	配合預算編列至千元，增列進位數200元。
			1,800	營養師1人公會會費(統籌業務費)。
			1,000	護理師1人公會會費(統籌業務費)。
1,550		補貼、獎勵、慰問、照護與救濟		
1,550		其他補貼、獎勵、慰問、照護與救濟		

臺北市地方教育發展基金－臺北市文山區木柵國民小學

基金用途－建築及設備計畫明細表

中華民國111年度

單位：新臺幣元

前年度 決算數	上年度 預算數	科 目	本 年 度 預 算 數	說 明
6,295,193	15,787,000	合計	4,616,000	
6,295,193	15,787,000	購建固定資產、無形資產及非理財 目的之長期投資	4,616,000	
4,683,114	4,597,000	購建固定資產	4,580,000	
4,683,114	4,597,000	一般建築及設備計畫	4,580,000	
		網球場整修工程	3,875,000	
		興建土地改良物	3,875,000	
			3,545,288	一、施工費。
			258,806	二、委託技術服務費(總包價 法)
			70,906	三、工程管理費(按施工費約 2%提列)。
		班級設備	156,180	
		購置雜項設備	156,180	
			156,180	汰換快印機1臺。
		特殊班設備	44,320	
		購置雜項設備	44,320	
			19,440	新購安全軟積木1組。
			24,880	新購魏氏兒童智力量表1套。
		資訊設備	504,500	
		購置機械及設備	504,500	
			108,000	汰換網路及資訊周邊設備(電 腦專案計畫)。
			369,000	汰換桌上型電腦(含顯示器 )，15部*24,600元(電腦專案計 畫)。
			27,500	新購筆記型電腦1部(電腦專案 計畫)。
4,683,114	4,597,000	校園設備		
1,743,000	642,284	購置機械及設備		
1,324,865	220,000	購置交通及運輸設備		
1,615,249	3,734,716	購置雜項設備		
36,000	36,000	購置無形資產	36,000	
36,000	36,000	一般建築及設備計畫	36,000	
36,000	36,000	資訊設備	36,000	
36,000	36,000	購置電腦軟體	36,000	

# 臺北市地方教育發展基金－臺北市文山區木柵國民小學

## 基金用途－建築及設備計畫明細表

中華民國111年度

單位：新臺幣元

前年度 決算數	上年度 預算數	科 目	本 年 度 預 算 數	說 明
			36,000	電腦教學軟體費(電腦專案計畫)。
1,576,079	11,154,000	遞延支出		
1,576,079	11,154,000	一般建築及設備計畫		
1,576,079	11,154,000	校園整修工程		
1,576,079	11,154,000	遞延修繕房屋建築支出		

# 預 算 參 考 表

# 臺北市地方教育發展基金－臺北市文山區木柵國民小學

## 預計平衡表

中華民國111年12月31日

單位：新臺幣千元

109年(前年) 12月31日 決算數	科 目	111年12月31日 預計數	110年12月31日 預計數	比較增減(-)
6,138,281	資產合計	6,132,106	6,132,331	-225
6,138,281	資產	6,132,106	6,132,331	-225
18,597	流動資產	12,422	12,647	-225
18,107	現金	11,932	12,157	-225
18,107	銀行存款	11,932	12,157	-225
67	應收款項	67	67	
67	其他應收款	67	67	
423	預付款項	423	423	
423	預付費用	423	423	
6,193	投資、長期應收款項、貸墊款及準備金	6,193	6,193	
6,193	準備金	6,193	6,193	
5,146	退休及離職準備金	5,146	5,146	
1,048	其他準備金	1,048	1,048	
6,113,491	其他資產	6,113,491	6,113,491	
6,113,491	什項資產	6,113,491	6,113,491	
117	暫付及待結轉帳項	117	117	
6,113,373	代管資產	6,113,373	6,113,373	
6,138,281	負債及基金餘額合計	6,132,106	6,132,331	-225
6,130,559	負債	6,130,559	6,130,559	
9,191	流動負債	9,191	9,191	
9,189	應付款項	9,189	9,189	
8,460	應付代收款	8,460	8,460	
729	應付費用	729	729	
1	預收款項	1	1	
1	預收收入	1	1	
6,121,368	其他負債	6,121,368	6,121,368	
6,121,368	什項負債	6,121,368	6,121,368	
2,654	存入保證金	2,654	2,654	
5,146	應付退休及離職金	5,146	5,146	
6,113,373	應付代管資產	6,113,373	6,113,373	
195	暫收及待結轉帳項	195	195	
7,722	基金餘額	1,547	1,772	-225
7,722	基金餘額	1,547	1,772	-225
7,722	基金餘額	1,547	1,772	-225
7,722	累積餘額	1,547	1,772	-225

註：1.信託代理與保證資產(負債)前年度決算數48,081元，上年度預計數48,081元，本年度預計數48,081元。2.或有資產(負債)0元。3.本基金93年度起，本固定項目分開原則，將屬長期固定帳項，包括固定資產20,083,345元、無形資產83,901元及長期債務0元等，另立帳類管理，未納入本表。



臺北市地方教育發展基金一

各項費用

中華民國

前年度 決算數	上年度 預算數	計畫別		合計	國民教育計畫
		用途別科目			
221,647,670	170,276,000	合計		170,964,000	136,288,000
148,686,487	140,278,000	用人費用		151,812,000	126,608,000
72,254,687	64,779,780	正式員額薪資		75,516,540	58,555,560
70,366,619	62,127,780	職員薪金		74,076,540	58,555,560
1,616,238	2,112,000	工員工資		1,440,000	
271,830	540,000	警餉			
2,563,628	2,575,136	聘僱及兼職人員薪資		2,165,216	2,165,216
396,546	406,896	約僱職員薪金		406,896	406,896
2,167,082	2,168,240	兼職人員酬金		1,758,320	1,758,320
1,247,819	2,086,484	超時工作報酬		2,187,215	1,394,394
1,247,819	2,086,484	加班費		2,187,215	1,394,394
16,069,983	14,640,329	獎金		16,427,226	12,454,223
7,166,901	6,499,944	考績獎金		6,944,746	5,091,866
8,903,082	8,140,385	年終獎金		9,482,480	7,362,357
47,834,810	47,719,823	退休及卹償金		46,394,340	44,879,100
46,514,689	47,045,892	職員退休及離職金		46,314,660	44,879,100
48,931	625,123	工員退休及離職金		79,680	
1,271,190	48,808	卹償金			
8,715,560	8,476,448	福利費		9,121,463	7,159,507
6,728,571	5,566,188	分擔員工保險費		6,543,084	5,028,540
198,440	221,700	傷病醫藥費		221,700	217,400
611,540	888,300	員工通勤交通費		594,132	391,020
1,177,009	1,800,260	其他福利費		1,762,547	1,522,547
9,269,986	8,640,000	服務費用		9,631,000	5,551,000
1,734,613	1,894,694	水電費		1,702,372	1,702,372
1,500,974	1,638,441	工作場所電費		1,470,000	1,470,000
233,639	256,253	工作場所水費		232,372	232,372
71,471	98,316	郵電費		9,000	9,000
71,471	98,316	電話費		9,000	9,000
51,658	43,090	旅運費		47,740	47,740
46,353	43,090	國內旅費		47,740	47,740

# 臺北市文山區木柵國民小學

## 彙計表

111年度

單位：新臺幣元

學前教育計畫	一般行政管理計畫	建築及設備計畫			
12,098,000	17,962,000	4,616,000			
11,603,000	13,601,000				
8,071,380	8,889,600				
7,375,380	8,145,600				
696,000	744,000				
238,085	554,736				
238,085	554,736				
1,743,843	2,229,160				
734,920	1,117,960				
1,008,923	1,111,200				
715,620	799,620				
695,460	740,100				
20,160	59,520				
834,072	1,127,884				
722,172	792,372				
4,300					
75,600	127,512				
32,000	208,000				
163,000	3,917,000				

臺北市地方教育發展基金一

各項費用

中華民國

前年度 決算數	上年度 預算數	計畫別		合計	國民教育計畫
		用途別科目			
5,305		其他旅運費			
	186,810	印刷裝訂與廣告費		185,810	185,810
	186,810	印刷及裝訂費		185,810	185,810
1,412,062	1,573,900	修理保養及保固費		1,501,628	1,401,628
890,189	1,026,160	一般房屋修護費		972,528	896,528
274,078	192,960	機械及設備修護費		192,200	180,200
247,795	354,780	雜項設備修護費		336,900	324,900
6,390	21,168	保險費		20,160	20,160
6,390	21,168	其他保險費		20,160	20,160
4,483,653	3,090,822	一般服務費		4,290,446	1,063,278
12,478	7,380	佣金、匯費、經理費及手續費		9,012	9,012
2,404,596	2,146,676	外包費		3,262,160	82,992
1,892,579	762,766	計時與計件人員酬金		843,274	843,274
174,000	174,000	體育活動費		176,000	128,000
1,438,139	1,659,200	專業服務費		1,801,844	1,121,012
281,876	652,800	講課鐘點、稿費、出席審查及查詢費		693,600	693,600
39,435	69,200	委託檢驗(定)試驗認證費		83,440	83,440
3,400	2,200	試務甄選費		4,000	4,000
1,113,428	935,000	其他專業服務費		1,020,804	339,972
72,000	72,000	公共關係費		72,000	
72,000	72,000	公共關係費		72,000	
2,340,832	3,505,000	材料及用品費		2,704,000	2,163,000
667,335	1,112,500	使用材料費		526,680	449,080
667,335	1,112,500	設備零件		526,680	449,080
1,673,497	2,392,500	用品消耗		2,177,320	1,713,920
421,573	560,490	辦公(事務)用品		601,190	160,190
8,220	55,214	報章雜誌			
	3,100	服裝			
22,868	39,988	醫療用品(非醫療院所使用)		26,102	26,102
1,220,836	1,733,708	其他用品消耗		1,550,028	1,527,628
53,528,700	5,000	租金、償債、利息及相關手續費		5,000	5,000

# 臺北市文山區木柵國民小學

## 彙計表

111年度

單位：新臺幣元

學前教育計畫	一般行政管理計畫	建築及設備計畫			
100,000					
76,000					
12,000					
12,000					
22,000	3,205,168				
	3,179,168				
22,000	26,000				
41,000	639,832				
41,000	639,832				
	72,000				
	72,000				
100,000	441,000				
77,600					
77,600					
22,400	441,000				
	441,000				
22,400					

## 臺北市地方教育發展基金一

## 各項費用

中華民國

前年度 決算數	上年度 預算數	計畫別	合計	國民教育計畫
		用途別科目		
53,500,000		機器租金		
53,500,000		電腦租金及使用費		
23,900		交通及運輸設備租金		
23,900		車租		
4,800	5,000	雜項設備租金	5,000	5,000
4,800	5,000	雜項設備租金	5,000	5,000
6,295,193	15,787,000	購建固定資產、無形資產及非理財目的 之長期投資	4,616,000	
4,683,114	4,597,000	購建固定資產	4,580,000	
		興建土地改良物	3,875,000	
1,743,000	642,284	購置機械及設備	504,500	
1,324,865	220,000	購置交通及運輸設備		
1,615,249	3,734,716	購置雜項設備	200,500	
36,000	36,000	購置無形資產	36,000	
36,000	36,000	購置電腦軟體	36,000	
1,576,079	11,154,000	遞延支出		
1,576,079	11,154,000	遞延修繕房屋建築支出		
1,242,926	1,674,000	會費、捐助、補助、分攤、照護、救濟 與交流活動費	1,809,000	1,670,000
2,800	3,000	會費	3,000	
2,800	3,000	職業團體會費	3,000	
	10,000	捐助、補助與獎助	10,000	10,000
	10,000	獎助學員生給與	10,000	10,000
1,240,126	1,661,000	補貼、獎勵、慰問、照護與救濟	1,796,000	1,660,000
48,264	194,800	獎勵費用	247,600	247,600
1,191,862	1,466,200	其他補貼、獎勵、慰問、照護與救濟	1,548,400	1,412,400
283,546	387,000	其他	387,000	291,000
283,546	387,000	其他支出	387,000	291,000
283,546	387,000	其他	387,000	291,000

# 臺北市文山區木柵國民小學

## 彙計表

111年度

單位：新臺幣元

學前教育計畫	一般行政管理計畫	建築及設備計畫			
		4,616,000			
		4,580,000			
		3,875,000			
		504,500			
		200,500			
		36,000			
		36,000			
136,000	3,000				
	3,000				
	3,000				
136,000					
136,000					
96,000					
96,000					
96,000					

# 臺北市地方教育發展基金－臺北市文山區木柵國民小學

## 員工人數彙計表

中華民國111年度

單位：人

計 畫 及 項 目	上年度最高可 進用員額數	本年度 增減(-)數	本年度最高可 進用員額數	說 明
合計	87	1	88	
國民教育計畫部分	61	3	64	
職員	60	3	63	
約僱	1		1	
學前教育計畫部分	11		11	
職員	9		9	
技工	2		2	
一般行政管理計畫部分	15	-2	13	
職員	10	1	11	
駐衛警	1	-1		
技工	2	-1	1	
工友	2	-1	1	

註：1.本表約僱、聘用係指奉准有案之約聘僱人員。

2.外包費編列工友外包4人、校警外包2人等，計326萬2,160元。3.計時與計件人員酬金編列救生員薪資費用、閩客語教學支援人員鐘點費、暑期泳池工讀生時薪等，計84萬3,274元。

本 頁 空 白



臺北市地方教育發展基金一

用人費用

中華民國

計畫及項目	合計	正式 員額 薪資	聘僱 人員 薪資	超時 工作 報酬	津貼	獎 金		
						年終獎金	考績獎金	其他
合計	151,812,000	75,516,540	406,896	2,187,215		9,482,480	6,944,746	
國民教育計畫	126,608,000	58,555,560	406,896	1,394,394		7,362,357	5,091,866	
職員薪金	58,555,560	58,555,560						
約僱職員薪金	406,896		406,896					
兼職人員酬金	1,758,320							
加班費	1,394,394			1,394,394				
考績獎金	5,091,866						5,091,866	
年終獎金	7,362,357					7,362,357		
職員退休及離職金	44,879,100							
分擔員工保險費	5,028,540							
傷病醫藥費	217,400							
員工通勤交通費	391,020							
其他福利費	1,522,547							
學前教育計畫	11,603,000	8,071,380		238,085		1,008,923	734,920	
職員薪金	7,375,380	7,375,380						
工員工資	696,000	696,000						
加班費	238,085			238,085				
考績獎金	734,920						734,920	
年終獎金	1,008,923					1,008,923		
職員退休及離職金	695,460							

# 臺北市文山區木柵國民小學

## 彙計表

111年度

單位：新臺幣元

退休及卹償金		資遣費	福 利 費					提繳費	兼任 人員 用人 費用
退休金	卹償金		分擔 保險費	傷病 醫藥費	提撥 福利金	員工通勤 交通費	其他		
46,394,340			6,543,084	221,700		594,132	1,762,547	1,758,320	
44,879,100			5,028,540	217,400		391,020	1,522,547	1,758,320	
44,879,100			5,028,540	217,400		391,020	1,522,547	1,758,320	
715,620			722,172	4,300		75,600	32,000		
695,460									

## 臺北市地方教育發展基金一

## 用人費用

中華民國

計畫及項目	合計	正式 員額 薪資	聘僱 人員 薪資	超時 工作 報酬	津貼	獎 金		
						年終獎金	考績獎金	其他
工員退休 及離職金	20,160							
分擔員工 保險費	722,172							
傷病醫藥 費	4,300							
員工通勤 交通費	75,600							
其他福利 費	32,000							
一般行政管 理計畫	13,601,000	8,889,600		554,736		1,111,200	1,117,960	
職員薪金	8,145,600	8,145,600						
工員工資	744,000	744,000						
加班費	554,736			554,736				
考績獎金	1,117,960						1,117,960	
年終獎金	1,111,200					1,111,200		
職員退休 及離職金	740,100							
工員退休 及離職金	59,520							
分擔員工 保險費	792,372							
員工通勤 交通費	127,512							
其他福利 費	208,000							

註：1.本表兼任人員用人費用，係學校教職員兼課或請假代課鐘點費。2.外包費編列工友外包4人、校警外包2人等，計326萬2,160元。3.計時與計件人員酬金編列救生員薪資費用、閩客語教學支援人員鐘點費、暑期泳池工讀生時薪等，計84萬3,274元。

# 臺北市文山區木柵國民小學

## 彙計表

111年度

單位：新臺幣元

退休及卹償金		資遣費	福 利 費					提繳費	兼任人員用人費用
退休金	卹償金		分擔保險費	傷病醫藥費	提撥福利金	員工通勤交通費	其他		
20,160			722,172	4,300		75,600	32,000		
799,620			792,372			127,512	208,000		
740,100									
59,520			792,372			127,512	208,000		

臺北市地方教育發展基金一

聘用及約僱

中華民國

區分及職稱	人數	擔任工作	聘用或約僱 起訖期間	薪點	年需經費
合計	1				563,866
約僱人員小計	1				563,866
約僱人員(280)	1	協助特教班教學事務、輔導學生生活自理等。	111/1/1-111/12/31	280	563,866

# 臺北市文山區木柵國民小學

## 人員明細表

111年度

單位：新臺幣元

小計	月 支			離職 儲金	經費來源 及其科目
	折合 金額	勞保 保險費	健康 保險費		
33,908	33,908				國民教育計畫

# 臺北市地方教育發展基金－臺北市文山區木柵國民小學

## 單位（或計畫）成本分析表

中華民國111年度

單位：新臺幣千元

計 畫 別	單 位	單位成本(元)或 平均利(費)率	數 量	預 算 數	說 明
合計				170,964	
國民教育計畫				136,288	
學前教育計畫				12,098	
一般行政管理計畫				17,962	
建築及設備計畫				4,616	

# 臺北市地方教育發展基金－臺北市文山區木柵國民小學

## 5年來主要業務計畫分析表

中華民國111年度

單位：新臺幣千元

年度及項目	單位	數量	單位成本(元)或 平均利(費)率	金額	說明
(本)年度預算數					
國民教育計畫				136,288	
學前教育計畫				12,098	
(上)年度預算數					
國民教育計畫				126,690	
學前教育計畫				11,296	
(前)年度決算數					
國民教育計畫				185,010	
學前教育計畫				11,614	
(108)年度決算數					
國民教育計畫				132,095	
學前教育計畫				11,358	
(107)年度決算數					
國民教育計畫				130,448	
學前教育計畫				10,976	



# 臺北市地方教育發展基金－臺北市文山區木柵國民小學

## 資本資產明細表

中華民國111年度

單位：新臺幣千元

項 目	取得成本 (期初餘額)	以前年度 累計折舊/ 長期投資 評 價	本 年 度 變 動				本年度累計折 舊/長期投資 評價變動數	期末餘額	
			增加		減少				主要增減 原因說明
			金額	類型	金額	類型			
合計	71,680	51,431	4,616		25		4,673	20,167	
土地改良物	13,932	12,543	3,875	增置			473	4,791	
房屋及建築	1,635	503					41	1,091	
機械及設備	29,834	24,124	505	增置			2,086	4,128	
交通及運輸 設備	4,496	2,798					472	1,225	
雜項設備	21,712	11,464	201	增置			1,600	8,848	
電腦軟體	73		36	增置	25	無形資 產攤銷		84	