

中華民國 108 年度 4-0501545

# 臺北市總預算

臺北市政府教育局主管

臺北市地方教育發展基金

臺北市文山區辛亥國民小學附屬單位預算之分預算

(特別收入基金)

臺北市文山區辛亥國民小學編

# 臺北市地方教育發展基金－臺北市文山區辛亥國民小學

## 目 次

中華民國108年度

一、財務摘要 .....	第 1 頁
二、業務計畫及預算概要 .....	第 3 -8 頁
三、預算主要表	
(一) 基金來源、用途及餘絀預計表 .....	第 9 頁
(二) 現金流量預計表 .....	第 10 頁
四、預算明細表	
(一) 基金來源－服務收入明細表 .....	第 11 頁
(二) 基金來源－財產處分收入明細表 .....	第 12 頁
(三) 基金來源－其他財產收入明細表 .....	第 13 頁
(四) 基金來源－公庫撥款收入明細表 .....	第 14 頁
(五) 基金來源－學雜費收入明細表 .....	第 15 頁
(六) 基金來源－雜項收入明細表 .....	第 16 頁
(七) 基金用途－國民教育計畫明細表 .....	第 17 -23 頁
(八) 基金用途－學前教育計畫明細表 .....	第 24 -26 頁
(九) 基金用途－一般行政管理計畫明細表 .....	第 27 -29 頁
(十) 基金用途－建築及設備計畫明細表 .....	第 30 -31 頁
五、預算參考表	
(一) 預計平衡表 .....	第 33 頁
(二) 各項費用彙計表 .....	第 34 -39 頁
(三) 員工人數彙計表 .....	第 40 頁
(四) 用人費用彙計表 .....	第 42 -45 頁
(五) 聘用及約僱人員明細表 .....	第 46 -47 頁
(六) 單位(或計畫)成本分析表 .....	第 48 頁

# 臺北市地方教育發展基金－臺北市文山區辛亥國民小學

## 目 次

中華民國108年度

(七) 5年來主要業務計畫分析表 .....	第 49 頁
(八) 資本資產及長期負債明細表 .....	第 50 頁

# 臺北市地方教育發展基金－臺北市文山區辛亥國民小學

## 財務摘要

中華民國108年度

單位：新臺幣千元

項 目	本 年 度	上 年 度	比較增減數	%
經營成績：				
基金來源	64,020	64,222	-202	-0.31
基金用途	65,285	64,023	1,262	1.97
賸餘(短絀)	-1,265	199	-1,464	--
餘絀情形：				
基金餘額	1,952	3,217	-1,265	-39.32
現金流量(註)：				
現金及約當現金之淨增(減)	-1,265	199	-1,464	--

附註：現金流量係採現金及約當現金基礎，包括現金及自投資日起3個月內到期或清償之債權證券。

本 頁 空 白

# 業務計畫及預算概要

# 臺北市地方教育發展基金－臺北市文山區辛亥國民小學

## 業務計畫及預算概要

中華民國 108 年度

### 壹、基金概況

#### 一、設立宗旨及願景：

- (一) 本校遵照憲法第 158 條及 160 條規定，教育文化應發展國民之民族精神、自治精神，國民道德與健全體格、科學及生活智能，以培養兒童七大學習領域及十大基本能力。
- (二) 本校自 91 年度起依教育經費編列與管理法第 13 條規定設置「臺北市地方教育發展基金」，以促進教育健全發展，提昇教育經費運用績效。

#### 二、施政重點：

- (一) 開啟多元智慧：尊重每個學生獨特的個性，以多元智慧的觀點協助他找到生命的亮點，肯定天生我才必有用，能知於學，樂於學。
- (二) 培養生活能力：培養學生帶得走的公民關鍵能力，強化自我管理、閱讀理解、理性批判、問題解決、奉獻服務、溝通表達等核心素養。
- (三) 蘊育人文情懷：在溫馨開放的校園文化中，孕育人文情懷，學會尊重、包容；建構生命的價值、完成人性的開展。
- (四) 建置溫馨民主的校園文化：
  1. 以參與式管理、落實行政、教師會、家長會三者的良性互動。
  2. 以學生第一，教學優先的觀念提昇行政服務效率。
  3. 放下威權心態，開啟校園民主之風氣。
- (五) 推動適性教學：
  1. 運用小班優勢，採多元化、活潑化的教學及評量。
  2. 運用校內外資源，加強多元學習能力。
  3. 關懷相對弱勢學生之教學及輔導。
  4. 推動行動學習，充實學生運用資訊之知能，並提昇教師運用學習載具教學之能力。
- (六) 辦理發展性的訓輔活動：
  1. 辦理各項活動、競賽及展演。
  2. 推動校內外學習服務。
  3. 發展績優社團及校隊，如武術隊、直笛隊等。
  4. 加強新興領域教育的辦理，並融入各科教學以收成效。

#### 三、組織概況（另附組織系統圖）：

# 臺北市地方教育發展基金－臺北市文山區辛亥國民小學

## 業務計畫及預算概要

中華民國 108 年度

本校設置校長 1 人，綜理全校校務，下設教務處、學生事務處、總務處、輔導室、會計室、人事室及幼兒園等單位。

內部分層業務如下：

(一) 教務處：秉承校長之命，辦理全校教務事項。

1. 教學組：掌理課程編排、課業考查、學藝競賽、教學研究、教師進修、差假教師調代課及缺補課之查核等事項。
2. 註冊組：掌理註冊、編班、轉學、學籍保管、各項獎助學金補助及成績考查、教科書編選、教學用具之管理、保管及出版學校刊物等有關事項。
3. 資訊組：掌理資訊設備及區務網路之管理、保管等事項。

(二) 學生事務處：秉承校長之命，辦理全校學生事務事項。

1. 訓育組：掌理訓育計畫之擬定，學生日常生活常規、交通導護及辦理各項訓育等活動。
2. 體育組：掌理學生體育活動，體格鍛練等事項。
3. 衛生組：掌理健康檢查、個人及環境衛生檢查、保健等事項。

(三) 總務處：秉承校長之命，辦理全校總務事項。

1. 事務組：掌理校舍、校具、財產、物品採購保管、工程發包、監工及驗收。
2. 出納組：掌理現金、零用金、票據、契約之保管等收支事項，辦理員工薪津發放及各項扣繳單據證明等。
3. 文書組：掌理文件收發登錄、撰擬繕校、典守學校印信、檔案保管、整理各項會議紀錄及校史等事項。

(四) 輔導室：秉承校長之命，辦理全校學生學習輔導、生活輔導、生涯輔導等事項。

特教組：擬訂特殊教育計畫章則、親師輔導諮詢、特教班甄選鑑別、實施各項診斷測驗、特教兒童追蹤輔導等事項。

(五) 會計室：秉承上級主計機關之監督與指導，並受校長之指揮，依法辦理歲計、會計、統計等事項。

(六) 人事室：秉承上級人事機關之監督與指導，並受校長之指揮，依法辦理人事管理查核等事項。

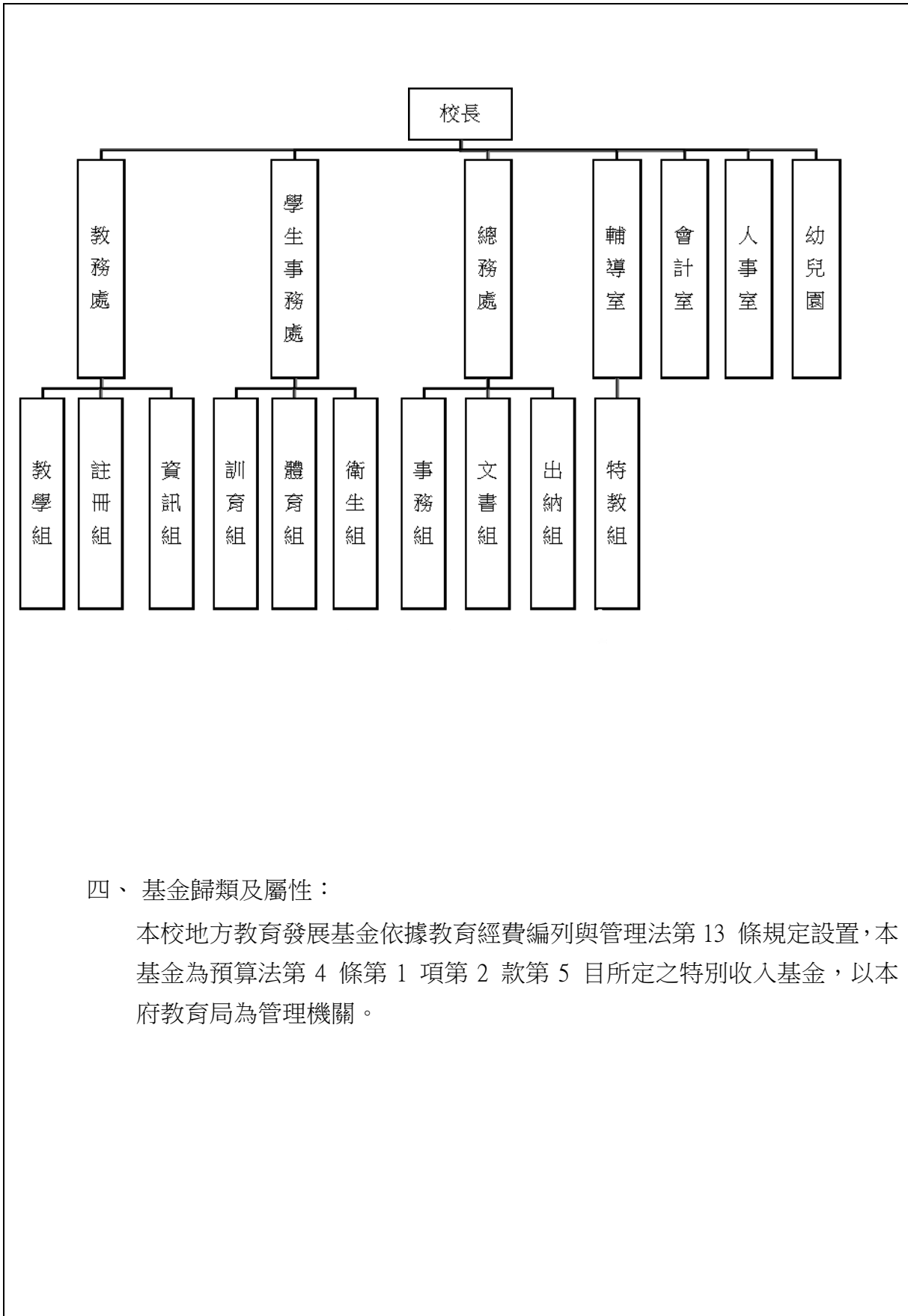
(七) 幼兒園：秉承校長之命，綜理園務、規劃幼兒教學、保育、環境與各項措施。



臺北市地方教育發展基金 - 臺北市文山區辛亥國民小學

業務計畫及預算概要

中華民國 108 年度



四、基金歸類及屬性：

本校地方教育發展基金依據教育經費編列與管理法第 13 條規定設置，本基金為預算法第 4 條第 1 項第 2 款第 5 目所定之特別收入基金，以本府教育局為管理機關。

# 臺北市地方教育發展基金－臺北市文山區辛亥國民小學

## 業務計畫及預算概要

中華民國 108 年度

### 貳、業務計畫

本年度業務計畫重點與預算配合情形及預期績效，詳列如下：

單位：新臺幣千元

業務計畫名稱	計畫重點內容	預算數	預 期 績 效
國民教育計畫	辦理各項教學、學生事務、圖書及輔導等業務。	42,670	1.新購運動器材、教具及圖書等各科教學設備，充實各科教材及用具。 2.革新教學方法，提高教學效能。 3.辦理教師甄選、指定活動等項目。
學前教育計畫	辦理幼兒園各項教學、幼生事務及輔導等等業務。	8,070	1.推動教學，充實教學設施。 2.革新教學方法，提高教學效能。 3.辦理各項活動、鍛鍊幼兒強健身體，增進生活智能。
一般行政管理計畫	綜理學校總務、人事、會計等業務。	12,541	配合校務推動行政處室支援工作，進而增進校務運作。
建築及設備計畫	購置教學所需教學設備等及改善教學環境。	2,004	辦理各學科因應教學課程需要購置教學設備，另辦理教師研究室整修工程及武術團練中心暨代用禮堂整修工程，以改善教學環境，增進教學效能，並提高行政效率。

### 參、預算概要

#### 一、基金來源及用途之預計：

##### (一) 本年度基金來源：

服務收入 6 千元、財產處分收入 5 千元、其他財產收入 4 萬 5 千元、公庫撥款收入 6,205 萬元、學雜費收入 149 萬 4 千元、雜項收入 42 萬元，本年度基金來源 6,402 萬元，較上年度預算數 6,422 萬 2 千元，減少 20 萬 2 千元，約 0.31%，主要係公庫撥款收入減編所致。

##### (二) 本年度基金用途：

國民教育計畫 4,267 萬元，學前教育計畫 807 萬元，一般行政管理計畫 1,254 萬 1 千元，建築及設備計畫 200 萬 4 千元，本年度基金用途

臺北市地方教育發展基金 - 臺北市文山區辛亥國民小學  
業務計畫及預算概要

中華民國 108 年度

6,528 萬 5 千元，較上年度預算數 6,402 萬 3 千元，增加 126 萬 2 千元，約 1.97%，主要係增編幼兒園 2 歲專班所致。

二、基金餘絀之預計：

本年度基金來源及用途相抵後，差短 126 萬 5 千元，較上年度預算數賸餘 19 萬 9 千元，減少 146 萬 4 千元，約 735.68%，將移用以前基金餘額 126 萬 5 千元支應。

三、現金流量之預計：

本年度業務活動淨現金流出 126 萬 5 千元。

四、補辦預算事項：無。

肆、年度關鍵績效指標：

關鍵策略目標	關鍵績效指標	衡量標準	年度目標值
創新實驗教育	參與行動學習智慧教學計畫學生比率	參與行動學習智慧教學學生/全校學生 x100% 單位：%	100%

伍、前年度及上年度已過期間實施狀況及成果概述：

一、前（106）年度決算結果及績效達成情形：

（一）前年度決算結果：

- 1.基金來源：決算數 6,719 萬 6 千元，較預算數 6,611 萬 7 千元，計增加 107 萬 9 千元，約 1.63%，主要係因教育局及教育部補助收入增加所致。
- 2.基金用途：決算數 6,752 萬 6 千元，較預算數 6,602 萬 9 千元，計增加 149 萬 7 千元，約 2.27%，主要係因執行教育局及教育部等計畫經費所致。

臺北市地方教育發展基金 - 臺北市文山區辛亥國民小學  
業務計畫及預算概要

中華民國 108 年度

(二) 前年度績效達成情形分析：

年度績效目標	衡量指標	年度目標值	績效衡量暨達成情形分析
創新實驗教育	參與行動學習智慧教學計畫學生比率	80%	學生參與行動學習及資訊相關課程計 225 人，總計 225 人占全校學生數 225 人，比率為 100%，達原訂目標值。

二、上(107)年度已過期間預算執行情形及績效達成情形：

(一) 上年度預算截至 107 年 5 月 31 日止執行情形：

1. 基金來源：實際執行數 3,410 萬 1 千元，較預算分配數 3,362 萬元，計增加 48 萬 1 千元，約 1.43%，主要係因教育部補助收入增加所致。
2. 基金用途：實際執行數 3,041 萬 8 千元，較預算分配數 3,342 萬 1 千元，計減少 300 萬 3 千元，約 8.99%，主要係因執行教育部補助教師減稅授課及外加代理教師經費所致。

(二) 上(107)年度績效達成情形分析：

年度績效目標	衡量指標	年度目標值	績效衡量暨達成情形分析
創新實驗教育	參與行動學習智慧教學計畫學生比率	100%	截至 107 年 6 月(106 學年度第 2 學期止)，學生參與行動學習計及資訊相關課程計 224 人，總計 224 人占全校學生數 224 人，比率為 100%，已達原訂目標值之 100%。

陸、其他：無

# 預算主要表

# 臺北市地方教育發展基金－臺北市文山區辛亥國民小學

## 基金來源、用途及餘絀預計表

中華民國108年度

單位：新臺幣千元

前年度決算數	項 目	本年度預算數	上年度預算數	比較增減（－）
67,196	基金來源	64,020	64,222	-202
5	勞務收入	6	13	-7
5	服務收入	6	13	-7
42	財產收入	50	64	-14
7	財產處分收入	5	10	-5
36	其他財產收入	45	54	-9
65,529	政府撥入收入	62,050	63,135	-1,085
64,714	公庫撥款收入	62,050	63,135	-1,085
815	政府其他撥入收入			
1,133	教學收入	1,494	717	777
1,133	學雜費收入	1,494	717	777
486	其他收入	420	294	126
486	雜項收入	420	294	126
67,527	基金用途	65,285	64,023	1,262
40,660	國民教育計畫	42,670	43,641	-971
6,005	學前教育計畫	8,070	6,503	1,567
10,151	一般行政管理計畫	12,541	11,561	980
10,710	建築及設備計畫	2,004	2,317	-313
-331	本期賸餘(短絀)	-1,265	199	-1,464
3,349	期初基金餘額	3,217	3,437	-220
3,018	期末基金餘額	1,952	3,636	-1,684

註：前年度決算數及上年度預算數細數之和與總數或略有出入，係四捨五入關係，以下各表同。

# 臺北市地方教育發展基金－臺北市文山區辛亥國民小學

## 現金流量預計表

中華民國108年度

單位：新臺幣千元

項 目	本 預	年 算	度 數	說 明
業務活動之現金流量				
本期賸餘(短絀)			-1,265	
業務活動之淨現金流入(流出)			-1,265	
其他活動之現金流量				
其他活動之淨現金流入(流出)				
現金及約當現金之淨增(淨減)			-1,265	
期初現金及約當現金			5,956	
期末現金及約當現金			4,691	

註：本表係採現金及約當現金基礎，包括現金及自投資日起 3 個月內到期或清償之債權證券。

# 預算明細表



# 臺北市地方教育發展基金－臺北市文山區辛亥國民小學

## 基金來源－服務收入明細表

中華民國108年度

單位：新臺幣元

科 目	單位	本 年 度 預 算 數			說 明
		數量 業務量	利(費)率	金 額	
合計				6,000	
服務收入	人	12	500	6,000	較上年度預算數12,500元，減少6,500元。 教師甄選報名費收入(收支對列)。
				6,000	

臺北市地方教育發展基金－臺北市文山區辛亥國民小學

基金來源－財產處分收入明細表

中華民國108年度

單位：新臺幣元

科目	單位	本年度預算數			說明
		數量 業務量	利(費)率	金額	
合計				5,000	
財產處分收入	年	1	5,000	5,000	較上年度預算數10,000元，減少5,000元。 財產報廢收入。

臺北市地方教育發展基金－臺北市文山區辛亥國民小學

基金來源－其他財產收入明細表

中華民國108年度

單位：新臺幣元

科 目	單位	本 年 度 預 算 數			說 明
		數量 業務量	利(費)率	金 額	
合計				45,000	
其他財產收入				45,000	較上年度預算數54,000元，減少9,000元。
	年	1	24,000	24,000	教職員工停車收入。
	年	1	21,000	21,000	場地出借收入(收支對列)。

臺北市地方教育發展基金－臺北市文山區辛亥國民小學

基金來源－公庫撥款收入明細表

中華民國108年度

單位：新臺幣元

科目	單位	本年度預算數			說明
		數量 業務量	利(費)率	金額	
合計				62,050,000	
公庫撥款收入	年	1	62,050,000	62,050,000	較上年度預算數63,134,867元，減少1,084,867元。 市府補助款。

# 臺北市地方教育發展基金－臺北市文山區辛亥國民小學

## 基金來源－學雜費收入明細表

中華民國108年度

單位：新臺幣元

科 目	單 位	本 年 度 預 算 數			說 明
		數量 業務量	利(費)率	金 額	
合計				1,494,000	
學雜費收入				1,494,000	較上年度預算數716,760元，增加777,240元。
	人、學期	75x2	2,955	443,250	幼兒園全日班雜費收入預估學生75人。
	人、學期	75x2	7,000	1,050,000	幼兒園全日班學費收入預估學生75人。
	年	1	750	750	配合預算編列至千元，增列進位數750元。

臺北市地方教育發展基金－臺北市文山區辛亥國民小學

基金來源－雜項收入明細表

中華民國108年度

單位：新臺幣元

科 目	單位	本 年 度 預 算 數			說 明
		數量 業務量	利(費)率	金 額	
合計				420,000	
雜項收入				420,000	較上年度預算數293,902元，增加126,098元。
	年	1	357,000	357,000	其他準備金等轉列雜項收入。
	年	1	63,000	63,000	工程圖說費收入等。

# 臺北市地方教育發展基金－臺北市文山區辛亥國民小學

## 基金用途－國民教育計畫明細表

中華民國108年度

單位：新臺幣元

前年度 決算數	上年度 預算數	科 目	本 年 度 預 算 數	說 明
40,659,825	43,641,318	合計	42,670,000	
37,758,939	40,744,117	用人費用	39,096,000	
22,239,589	24,301,200	正式員額薪資	24,234,600	較上年度預算數24,301,200元，減少66,600元。
22,239,589	24,301,200	職員薪金	24,234,600	
			22,586,160	教職員26人薪金(詳用人費用彙計表)(含教育部補助導師費156,000元)。
			1,648,440	教職員2人薪金(詳用人費用彙計表)(含教育部補助導師費12,000元)。
673,999	681,456	聘僱及兼職人員薪資	693,552	較上年度預算數681,456元，增加12,096元。
406,896	406,896	約僱職員薪金	418,992	
			418,992	約僱充實行政人力1人薪金(詳聘用及約僱人員明細表)(教育部補助款)。
267,103	274,560	兼職人員酬金	274,560	
			228,800	教師代課鐘點費，本校編制教師總人數32人，按9分之1計，編列4人，每人220節，總節數4人*220節=880節，每節260元。
			4,160	補助調整授課鐘點費之外聘教師勞、健保及勞退費用(教育部補助款)。
			41,600	補助調整授課特教教師鐘點費，2人*2節*40週*260元(教育部補助款)。
343,036	401,897	超時工作報酬	164,283	較上年度預算數401,897元，減少237,614元。
343,036	401,897	加班費	164,283	
			149,113	不休假出勤加班費。
			2,220	教師甄選試務工作人員加班費(收支對列)。
			12,950	開放學校場地加班費(收支對列)。
5,618,660	5,659,820	獎金	4,667,752	較上年度預算數5,659,820元，減少992,068元。
2,417,975	2,655,460	考績獎金	1,639,380	
			1,502,010	依考績法規定核發之獎金。
			137,370	依考績法規定核發之獎金。
3,200,685	3,004,360	年終獎金	3,028,372	
			2,773,500	依規定於年節加發之獎金。
			202,500	依規定於年節加發之獎金。

# 臺北市地方教育發展基金－臺北市文山區辛亥國民小學

## 基金用途－國民教育計畫明細表

中華民國108年度

單位：新臺幣元

前年度 決算數	上年度 預算數	科 目	本 年 度 預 算 數	說 明
			52,372	約僱充實行政人力依規定於年節加發之獎金(教育部補助款)。
5,907,972	6,053,938	退休及卹償金	5,958,396	較上年度預算數6,053,938元，減少95,542元。
5,545,488	5,929,296	職員退休及離職金	5,958,396	
			1,932,276	提撥退撫基金。
			142,932	提撥退撫基金。
			45,000	退休人員年終慰問金。
			3,822,972	退休人員月退休金，11人* $27,229$ 元*12月= $3,594,228$ 元；退休遺族月撫慰金，1人* $19,062$ 元*12月= $228,744$ 元；合計3,822,972元。
			15,216	約僱充實行政人力提撥離職儲金(教育部補助款)。
362,484	124,642	工員退休及離職金		
2,975,683	3,645,806	福利費	3,377,417	較上年度預算數3,645,806元，減少268,389元。
2,078,861	2,071,776	分擔員工保險費	2,077,860	
			1,904,724	分擔公保、勞保、健保費。
			139,716	分擔公保、勞保、健保費。
			33,420	約僱充實行政人力分擔勞保、健保費(教育部補助款)。
77,000	108,000	傷病醫藥費	108,000	
			28,000	健康檢查補助經費，8人* $3,500$ 元。
			80,000	健康檢查補助經費，5人* $16,000$ 元。
205,918	228,060	員工通勤交通費	215,460	
			83,160	教師上下班交通費，11人*12月*1段* $630$ 元。
			50,400	教師上下班交通費，4人*10月*2段* $630$ 元。
			69,300	教師兼行政人員上下班交通費，11人*10月*1段* $630$ 元。
			12,600	教師上下班交通費，2人*10月*1段* $630$ 元。
613,904	1,237,970	其他福利費	976,097	
			191,677	休假旅遊補助費。
			12,000	退休人員三節慰問金，2人* $6,000$ 元。



# 臺北市地方教育發展基金－臺北市文山區辛亥國民小學

## 基金用途－國民教育計畫明細表

中華民國108年度

單位：新臺幣元

前年度 決算數	上年度 預算數	科 目	本 年 度 預 算 數	說 明
			282,000	子女教育補助費。
			365,000	喪葬補助費，36,500元*5月*2人。
			125,420	結婚補助費，31,355元*2月*2人。
1,518,029	1,363,966	服務費用	1,810,000	
510,362	625,117	水電費	624,693	較上年度預算數625,117元，減少424元。
453,364	530,653	工作場所電費	530,653	
			530,653	班級電費。
56,998	94,464	工作場所水費	94,040	
			94,040	班級水費。
49,820	33,790	旅運費	33,790	較上年度預算數33,790元，無增減。
49,820	33,790	國內旅費	33,790	
			10,540	因公市外出差旅費。
			23,250	校外教學隨隊人員出差旅費，5人*3天*1,550元。
7,456	5,625	印刷裝訂與廣告費	5,625	較上年度預算數5,625元，無增減。
7,456	5,625	印刷及裝訂費	5,625	
			5,625	教育行動研究、教師專業學習社群等資料印刷，3次*1,875元。
660,170	406,450	修理保養及保固費	698,050	較上年度預算數406,450元，增加291,600元。
376,642	318,750	一般房屋修護費	526,250	
			276,250	校舍及其他建物等之修理(65%)。
			250,000	綠屋頂計畫修繕費(由教育局移列)。
283,528	87,700	機械及設備修護費	171,800	
			148,750	教學設備及其他用具等之養護(35%)。
			15,000	電腦設備維護費(電腦專案計畫)。
			8,050	開放學校場地設備及其他用具等之養護(收支對列)。
55,974	66,624	一般服務費	207,912	較上年度預算數66,624元，增加141,288元。
3,420	6,624	佣金、匯費、經理費及手續費	7,272	
			7,272	委託超商代收學雜費手續費，202人*2學期*18元。
		計時與計件人員酬金	144,640	
			128,000	閩客語教學支援人員鐘點費，10人*1節*40

# 臺北市地方教育發展基金－臺北市文山區辛亥國民小學

## 基金用途－國民教育計畫明細表

中華民國108年度

單位：新臺幣元

前年度 決算數	上年度 預算數	科 目	本 年 度 預 算 數	說 明
				週*320元(由教育局移列)。
52,554	60,000	體育活動費	16,640	閩客語教學支援人員鐘點費之外聘人員勞、健保及勞退費用(由教育局移列)。
			56,000	
			52,000	文康活動費，本校編列教師25人及運動教練1人，合計26人，每人編列2,000元。
			4,000	文康活動費，本校編列特教教師2人，每人編列2,000元。
234,247	226,360	專業服務費	239,930	較上年度預算數226,360元，增加13,570元。
109,440	72,400	講課鐘點、稿費、出席審查及查詢費	72,400	
			7,200	特教班教材編輯費。
			3,200	性別平等教育宣導活動內聘講座鐘點費。
			11,200	性別平等教育宣導活動外聘講座鐘點費。
			20,400	教育行動研究、教師專業學習社群等講座鐘點費。
			20,800	教育行動研究、教師專業學習社群等講座鐘點費。
			6,400	國小家長教育成長暨志工培訓外聘講座鐘點費。
			3,200	國小家長教育成長暨志工培訓內聘講座鐘點費。
34,625	16,200	委託檢驗(定)試驗認證費	18,350	
			12,350	消防及建物安檢費(普通班級業務費)。
			6,000	飲水機水質檢驗費，5臺*1,200元。
	8,360	試務甄選費	1,780	
			1,780	教師甄選試務費用(收支對列)。
14,000		電腦軟體服務費		
76,182	129,400	其他專業服務費	147,400	
			5,000	學童牙齒保健檢查費(500人以下)。
			20,000	學生輔導指導費。
			50,400	學童午餐指導費，14班*9月*400元。
			28,800	工作人員午餐指導費，8人*9月*400元。
			43,200	游泳池水電清潔維護費，6班*7,200元。
747,109	860,155	材料及用品費	1,032,000	

# 臺北市地方教育發展基金－臺北市文山區辛亥國民小學

## 基金用途－國民教育計畫明細表

中華民國108年度

單位：新臺幣元

前年度 決算數	上年度 預算數	科 目	本 年 度 預 算 數	說 明
258,175	225,400	使用材料費	320,240	較上年度預算數225,400元，增加94,840元。
258,175	225,400	設備零件	320,240	
			114,000	討論用組合桌椅(定製品)，30張*3,800元(教師研究室整修工程移列)。
			69,840	各領域教具，2學期*35,000元(由班級設備費移列)。
			16,000	特教班教具，2學期*8,000元(由特教班設備費移列)。
			10,000	健康與體育教具，2學期*5,000元(由班級設備費移列)。
			50,400	電腦設備維護及管理費，8班*6,300元(電腦專案計畫)。
			30,000	小田園教育體驗實習計畫用農具及工具等。
			30,000	程式設計教學用材料(新增)。
488,934	634,755	用品消耗	711,760	較上年度預算數634,755元，增加77,005元。
138,467	140,000	報章雜誌	140,000	
			140,000	各科教學用書，2學期*70,000元(由班級設備費移列)。
1,575		服裝		
5,000	15,000	醫療用品(非醫療院所使用)	15,000	
			15,000	健康中心藥品。
343,892	479,755	其他用品消耗	556,760	
			20,000	兒童節慶活動費(新增)。
			28,200	敬師活動費，47人*600元(新增)。
			179,660	普通班級教學材料費，13班*13,820元。
			68,250	垃圾袋費用、消毒藥水、衛生清潔用品費、衛生紙，13班*5,250元(普通班級業務費)。
			7,800	教室佈置費，13班*600元(普通班級業務費)。
			23,800	教學用教科書，14班*1,700元。
			66,300	弱勢學生用教科書，39人*1,700元。
			7,200	特教班業務費。
			13,820	特教班教學材料費。

# 臺北市地方教育發展基金－臺北市文山區辛亥國民小學

## 基金用途－國民教育計畫明細表

中華民國108年度

單位：新臺幣元

前年度 決算數	上年度 預算數	科 目	本 年 度 預 算 數	說 明
			37,500	電腦耗材(電腦專案計畫)。
			44,000	運動會經費。
			5,600	性別平等教育宣導活動場地佈置等雜支。
			49,055	小田園教育體驗實習計畫用培養土、肥料、種子及蔬菜苗等。
			3,175	教育行動研究、教師專業學習社群等雜支。
			2,000	辦理教師甄選試務會議逾時誤餐費用，25人次*80元(收支對列)。
			400	國小家長教育成長暨志工培訓場地佈置等雜支。
4,800	14,800	租金、償債、利息及相關手續費	14,000	
	10,000	交通及運輸設備租金	9,200	較上年度預算數10,000元，減少800元。
	10,000	車租	9,200	
			9,200	小田園教育體驗實習計畫用農事交流車資。
4,800	4,800	雜項設備租金	4,800	較上年度預算數4,800元，無增減。
4,800	4,800	雜項設備租金	4,800	
			4,800	電錶月租費，1臺*12月*400元(普通班級業務費)。
366,194	447,280	會費、捐助、補助、分攤、照護、救濟與交流活動費	501,000	
	10,000	捐助、補助與獎助	10,000	較上年度預算數10,000元，無增減。
	10,000	獎助學員生給與	10,000	
			10,000	教育關懷獎每校推薦1名學生獎助金。
366,194	437,280	補貼、獎勵、慰問、照護與救濟	491,000	較上年度預算數437,280元，增加53,720元。
366,194	437,280	其他補貼、獎勵、慰問、照護與救濟	491,000	
			992	配合預算編列至千元，增列進位數992元。
			390,000	清寒學生餐費補助，39人*200日*50元。
			85,008	補助學校午餐使用有機蔬菜或有機米計畫，253人*42週*8元。
			15,000	本市市民第三胎就讀國小教育補助費，15人*1,000元。

# 臺北市地方教育發展基金－臺北市文山區辛亥國民小學

## 基金用途－國民教育計畫明細表

中華民國108年度

單位：新臺幣元

前年度 決算數	上年度 預算數	科 目	本 年 度 預 算 數	說 明
264,754	211,000	其他	217,000	
264,754	211,000	其他支出	217,000	較上年度預算數211,000元，增加6,000元。
264,754	211,000	其他	217,000	
			99,900	執行學生路隊安全導護費及導護志工保險費。
			11,200	國小游泳檢測未通過暑期游泳訓練班報名費，2班*5,600元。
			50,600	學生活動費，253人*2學期*100元。
			25,300	班級自治費，253人*2學期*50元。
			30,000	課後社團活動費。

# 臺北市地方教育發展基金－臺北市文山區辛亥國民小學

## 基金用途－學前教育計畫明細表

中華民國108年度

單位：新臺幣元

前年度 決算數	上年度 預算數	科 目	本 年 度 預 算 數	說 明
6,005,392	6,503,157	合計	8,070,000	
5,762,361	6,324,879	用人費用	7,586,000	
4,091,859	4,435,380	正式員額薪資	5,243,100	較上年度預算數4,435,380元，增加807,720元。
3,757,282	4,063,380	職員薪金	4,895,100	4,895,100 教職員4人及教保員3人薪金(詳用人費用彙計表)(含教育部補助款教保員1,145,940元)。
334,577	372,000	工員工資	348,000	348,000 工員1人工資(詳用人費用彙計表)。
66,512	70,415	超時工作報酬	67,540	較上年度預算數70,415元，減少2,875元。
66,512	70,415	加班費	67,540	67,540 不休假出勤加班費。
843,947	920,348	獎金	1,088,624	較上年度預算數920,348元，增加168,276元。
349,935	369,615	考績獎金	436,925	436,925 依考績法規定核發之獎金。
494,012	550,733	年終獎金	651,699	651,699 依規定於年節加發之獎金。
313,282	398,100	退休及卹償金	532,020	較上年度預算數398,100元，增加133,920元。
307,767	386,580	職員退休及離職金	521,940	521,940 提撥退撫基金。
5,515	11,520	工員退休及離職金	10,080	10,080 提撥勞工退休準備金。
446,761	500,636	福利費	654,716	較上年度預算數500,636元，增加154,080元。
355,321	400,536	分擔員工保險費	491,496	491,496 分擔公保、勞保、健保費。
1,720	2,580	傷病醫藥費	2,580	1,720 幼兒園教保人員健康檢查費(每2人編1人)，2人*860元。
			860	860 幼兒園廚工健康檢查費)，1人*860元。
41,720	65,520	員工通勤交通費	80,640	30,240 幼兒園教保員及廚工上下班交通費，4人*12月*1段*630元。

# 臺北市地方教育發展基金－臺北市文山區辛亥國民小學

## 基金用途－學前教育計畫明細表

中華民國108年度

單位：新臺幣元

前年度 決算數	上年度 預算數	科 目	本 年 度 預 算 數	說 明
			50,400	幼兒園教師上下班交通費，4人*10月*2段*630元。
48,000	32,000	其他福利費	80,000	
			80,000	休假旅遊補助費。
134,669	86,512	服務費用	101,000	
52,084	52,084	水電費	51,790	較上年度預算數52,084元，減少294元。
36,340	36,340	工作場所電費	36,340	
			36,340	班級電費。
15,744	15,744	工作場所水費	15,450	
			15,450	班級水費。
48,250		修理保養及保固費		
48,250		一般房屋修護費		
13,635	13,728	一般服務費	18,160	較上年度預算數13,728元，增加4,432元。
402	1,728	佣金、匯費、經理費及手續費	2,160	
			2,160	委託超商代收學雜費手續費，60人*2學期*18元。
3,150		外包費		
10,083	12,000	體育活動費	16,000	
			8,000	文康活動費，本校編列幼兒園教師4人，每人編列2,000元。
			8,000	文康活動費，本校編列契約進用教保員3人，廚工1人，合計4人，每人編列2,000元(上述人員係幼托整合前得編列文康活動費之人員)。
20,700	20,700	專業服務費	31,050	較上年度預算數20,700元，增加10,350元。
2,700	2,700	委託檢驗(定)試驗認證費	4,050	
			4,050	幼兒園消防安全設備檢測費、建築物公安檢查簽證申請費(幼兒園班級業務費)。
18,000	18,000	其他專業服務費	27,000	
			27,000	學童午餐指導費。
47,633	20,500	材料及用品費	87,000	
10,130	8,800	使用材料費	51,800	較上年度預算數8,800元，增加43,000元。
10,130	8,800	設備零件	51,800	
			51,800	幼兒園教具，2學期*25,900元(由幼兒園設備

# 臺北市地方教育發展基金－臺北市文山區辛亥國民小學

## 基金用途－學前教育計畫明細表

中華民國108年度

單位：新臺幣元

前年度 決算數	上年度 預算數	科 目	本 年 度 預 算 數	說 明
				費移列)。
37,503	11,700	用品消耗	35,200	較上年度預算數11,700元，增加23,500元。
24,597		報章雜誌	19,400	
			19,400	幼兒園教學用書，2學期*9,700元(由幼兒園設備費移列)。
12,906	11,700	其他用品消耗	15,800	
			2,000	垃圾袋14公升(幼兒園班級業務費)。
			1,800	教室佈置費，3班*600元(幼兒園班級業務費)。
			12,000	垃圾袋費用、消毒藥水、衛生清潔用品費、衛生紙，3班*4,000元(幼兒園班級業務費)。
34,899	23,266	會費、捐助、補助、分攤、照護、救濟與交流活動費	248,000	
34,899	23,266	補貼、獎勵、慰問、照護與救濟	248,000	較上年度預算數23,266元，增加224,734元。
34,899	23,266	其他補貼、獎勵、慰問、照護與救濟	248,000	
			940	配合預算編列至千元，增列進位數940元。
			14,400	補助學校午餐使用有機蔬菜或有機米計畫，75人*40週*4.8元(新增)。
			232,660	低收入戶家庭幼生月費補助，10人*2學期*11,633元。
25,830	48,000	其他	48,000	
25,830	48,000	其他支出	48,000	較上年度預算數48,000元，無增減。
25,830	48,000	其他	48,000	
			48,000	幼兒導護費。



# 臺北市地方教育發展基金－臺北市文山區辛亥國民小學

## 基金用途－一般行政管理計畫明細表

中華民國108年度

單位：新臺幣元

前年度 決算數	上年度 預算數	科 目	本 年 度 預 算 數	說 明
10,151,366	11,561,374	合計	12,541,000	
8,494,206	9,689,662	用人費用	10,454,000	
5,043,138	6,328,320	正式員額薪資	6,801,000	較上年度預算數6,328,320元，增加472,680元。
4,362,128	5,253,000	職員薪金	6,081,000	6,081,000 教職員8人薪金(詳用人費用彙計表)。
681,010	1,075,320	工員工資	720,000	720,000 工員2人工資(詳用人費用彙計表)。
372,988		聘僱及兼職人員薪資		
372,988		約僱職員薪金		
216,406	360,076	超時工作報酬	366,416	較上年度預算數360,076元，增加6,340元。
216,406	360,076	加班費	366,416	329,416 不休假出勤加班費。 37,000 校園安全校內同仁例假日人力支援。
1,652,954	1,681,610	獎金	1,853,000	較上年度預算數1,681,610元，增加171,390元。
837,874	913,610	考績獎金	1,022,000	1,022,000 依考績法規定核發之獎金。
815,080	768,000	年終獎金	831,000	831,000 依規定於年節加發之獎金。
551,853	539,172	退休及卹償金	578,124	較上年度預算數539,172元，增加38,952元。
418,113	453,132	職員退休及離職金	520,524	520,524 提撥退撫基金。
133,740	86,040	工員退休及離職金	57,600	57,600 提撥勞工退休準備金。
656,867	780,484	福利費	855,460	較上年度預算數780,484元，增加74,976元。
461,252	570,204	分擔員工保險費	597,180	597,180 分擔公保、勞保、健保費。
60,060	98,280	員工通勤交通費	98,280	52,920 職員、技工友等上下班交通費，7人*12月*1段*630元。 45,360 職員、技工友等上下班交通費，3人*12月*2段*630元。
135,555	112,000	其他福利費	160,000	

# 臺北市地方教育發展基金－臺北市文山區辛亥國民小學

## 基金用途－一般行政管理計畫明細表

中華民國108年度

單位：新臺幣元

前年度 決算數	上年度 預算數	科 目	本 年 度 預 算 數	說 明
			160,000	休假旅遊補助費。
1,477,492	1,689,512	服務費用	1,874,000	
39,193	58,400	郵電費	57,984	較上年度預算數58,400元，減少416元。
39,193	58,400	電話費	57,984	
			8,400	校園安全保全專線電話費用等。
			49,584	業務用電話費(統籌業務費)。
1,105,224	1,154,512	一般服務費	1,209,416	較上年度預算數1,154,512元，增加54,904元。
1,088,054	1,134,512	外包費	1,189,416	
			120,000	消化超額職工(技工、工友)業務外包費。
			1,069,416	校警勞務外包費，2人*12月*44,559元(依103.2.17北市教人字第10331558600號函辦理)。
17,170	20,000	體育活動費	20,000	
			20,000	文康活動費，本校編列職員8人，工員2人，合計10人，每人編列2,000元。
261,075	404,600	專業服務費	534,600	較上年度預算數404,600元，增加130,000元。
261,075	404,600	其他專業服務費	534,600	
			534,600	校園安全機械定點、機動巡邏等保全費用。
72,000	72,000	公共關係費	72,000	較上年度預算數72,000元，無增減。
72,000	72,000	公共關係費	72,000	
			72,000	校長特別費，12月*6,000元。
178,668	181,200	材料及用品費	212,000	
800		使用材料費		
800		設備零件		
177,868	181,200	用品消耗	212,000	較上年度預算數181,200元，增加30,800元。
177,868	181,200	辦公(事務)用品	212,000	
			212,000	統籌業務費計算如下：普通班13班、身心障礙資源班1班、附設幼兒園3班，1,290元*17班*12月=263,160元，除依實際需求移列電話費50,000元及護理師公會會費1,000元外，其餘如列數。
1,000	1,000	會費、捐助、補助、分攤、照	1,000	

# 臺北市地方教育發展基金－臺北市文山區辛亥國民小學

## 基金用途－一般行政管理計畫明細表

中華民國108年度

單位：新臺幣元

前年度 決算數	上年度 預算數	科 目	本 年 度 預 算 數	說 明
		護、救濟與交流活動費		
1,000	1,000	會費	1,000	較上年度預算數1,000元，無增減。
1,000	1,000	職業團體會費	1,000	
			1,000	護理師公會會費(統籌業務費)。

# 臺北市地方教育發展基金－臺北市文山區辛亥國民小學

## 基金用途－建築及設備計畫明細表

中華民國108年度

單位：新臺幣元

前年度 決算數	上年度 預算數	科 目	本 年 度 預 算 數	說 明
10,710,302	2,317,034	合計	2,004,000	
10,710,302	2,317,034	購建固定資產、無形資產及非理財 目的之長期投資	2,004,000	
1,289,750	518,000	購建固定資產	657,000	
1,289,750	518,000	一般建築及設備計畫	657,000	
		教師研究室整修工程	133,000	
		購置雜項設備	133,000	
			28,000	沙發組1組(教師研究室整修工 程移列)。
			105,000	新購一對二分離式冷氣機7KW 以上(含安裝)1臺(教師研究室 整修工程移列)。
		武術團練中心暨代用禮堂 整修工程	12,000	
		購置雜項設備	12,000	
			12,000	電動伸縮銀幕(含安裝)1座(武 術團練中心暨代用禮堂整修工 程)。
		班級設備	140,000	
		購置交通及運輸設備	75,000	
			42,000	汰舊換新字幕機跑馬燈1臺。
			33,000	新購移動式無線廣播組1組。
		購置雜項設備	65,000	
			65,000	汰舊換新一對二分離式冷氣機 10KW以上(含安裝)1臺。
		資訊設備	372,000	
		購置機械及設備	372,000	
			75,000	汰舊換新網路及資訊周邊設備 (電腦專案計畫)。
			225,000	汰舊換新個人電腦9部*25,000 元(電腦專案計畫)。
			72,000	新購平板電腦6臺*12,000元(電 腦專案計畫)。
1,289,750	518,000	校園設備		
1,075,300	410,000	購置機械及設備		
	28,000	購置交通及運輸設備		
214,450	80,000	購置雜項設備		

# 臺北市地方教育發展基金－臺北市文山區辛亥國民小學

## 基金用途－建築及設備計畫明細表

中華民國108年度

單位：新臺幣元

前年度 決算數	上年度 預算數	科 目	本 年 度 預 算 數	說 明
22,000	36,000	購置無形資產	36,000	
22,000	36,000	一般建築及設備計畫	36,000	
22,000	36,000	資訊設備	36,000	
22,000	36,000	購置電腦軟體	36,000	
			36,000	電腦教學軟體費(電腦專案計畫)。
9,398,552	1,763,034	遞延支出	1,311,000	
9,398,552	1,763,034	一般建築及設備計畫	1,311,000	
		教師研究室整修工程	354,000	
		遞延修繕房屋建築支出	354,000	
			314,687	一、施工費。
			32,021	二、委託技術服務費(總包價法)。
			7,292	三、工程管理費(按施工費2%提列)。
		武術團練中心暨代用禮堂 整修工程	957,000	
		遞延修繕房屋建築支出	957,000	
			885,000	一、施工費。
			53,820	二、委託技術服務費(總包價法)。
			18,180	三、工程管理費(按施工費2%提列)。
9,398,552	1,763,034	校園整修工程		
9,398,552	1,763,034	遞延修繕房屋建築支出		

本 頁 空 白

# 預 算 參 考 表

# 臺北市地方教育發展基金－臺北市文山區辛亥國民小學

## 預計平衡表

中華民國108年12月31日

單位：新臺幣千元

106年(前年) 12月31日 決算數	科 目	108年12月31日 預計數	107年12月31日 預計數	比較增減(-)
1,501,456	資產合計	1,500,389	1,501,654	-1,265
1,501,456	資產	1,500,389	1,501,654	-1,265
5,757	流動資產	4,691	5,956	-1,265
5,757	現金	4,691	5,956	-1,265
5,757	銀行存款	4,691	5,956	-1,265
	預付款項			
	預付費用			
4,277	投資、長期應收款項、貸墊款及準備金	4,277	4,277	
4,277	準備金	4,277	4,277	
3,302	退休及離職準備金	3,302	3,302	
975	其他準備金	975	975	
1,491,421	其他資產	1,491,421	1,491,421	
1,491,421	什項資產	1,491,421	1,491,421	
1,491,421	代管資產	1,491,421	1,491,421	
1,501,456	負債及基金餘額合計	1,500,389	1,501,654	-1,265
1,498,438	負債	1,498,437	1,498,437	
2,862	流動負債	2,862	2,862	
2,862	應付款項	2,862	2,862	
2,752	應付代收款	2,752	2,752	
110	應付費用	110	110	
1,495,575	其他負債	1,495,575	1,495,575	
1,495,575	什項負債	1,495,575	1,495,575	
848	存入保證金	848	848	
3,302	應付退休及離職金	3,302	3,302	
1,491,421	應付代管資產	1,491,421	1,491,421	
4	暫收及待結轉帳項	4	4	
3,018	基金餘額	1,952	3,217	-1,265
3,018	基金餘額	1,952	3,217	-1,265
3,018	基金餘額	1,952	3,217	-1,265
3,018	累積餘額	1,952	3,217	-1,265

註：1.信託代理與保證資產(負債)前年度決算數0元，上年度調整後預計數0元，本年度預計數0元。 2.或有資產(負債)0元。  
3.本基金自93年度起，本固定項目分開原則，將屬長期固定帳項，包括固定資產6,288,828元、無形資產70,826元及長期債務0元等，另立帳類管理，詳資本資產及長期負債明細表。



## 臺北市地方教育發展基金一

## 各項費用

中華民國

前年度 決算數	上年度 預算數	計畫別		合計	國民教育計畫
		用途別科目			
67,526,885	64,022,883	合計		65,285,000	42,670,000
52,015,506	56,758,658	用人費用		57,136,000	39,096,000
31,374,586	35,064,900	正式員額薪資		36,278,700	24,234,600
30,358,999	33,617,580	職員薪金		35,210,700	24,234,600
1,015,587	1,447,320	工員工資		1,068,000	
1,046,987	681,456	聘僱及兼職人員薪資		693,552	693,552
779,884	406,896	約僱職員薪金		418,992	418,992
267,103	274,560	兼職人員酬金		274,560	274,560
625,954	832,388	超時工作報酬		598,239	164,283
625,954	832,388	加班費		598,239	164,283
8,115,561	8,261,778	獎金		7,609,376	4,667,752
3,605,784	3,938,685	考績獎金		3,098,305	1,639,380
4,509,777	4,323,093	年終獎金		4,511,071	3,028,372
6,773,107	6,991,210	退休及卹償金		7,068,540	5,958,396
6,271,368	6,769,008	職員退休及離職金		7,000,860	5,958,396
501,739	222,202	工員退休及離職金		67,680	
4,079,311	4,926,926	福利費		4,887,593	3,377,417
2,895,434	3,042,516	分擔員工保險費		3,166,536	2,077,860
78,720	110,580	傷病醫藥費		110,580	108,000
307,698	391,860	員工通勤交通費		394,380	215,460
797,459	1,381,970	其他福利費		1,216,097	976,097
3,130,190	3,139,990	服務費用		3,785,000	1,810,000
562,446	677,201	水電費		676,483	624,693
489,704	566,993	工作場所電費		566,993	530,653
72,742	110,208	工作場所水費		109,490	94,040
39,193	58,400	郵電費		57,984	
39,193	58,400	電話費		57,984	
49,820	33,790	旅運費		33,790	33,790
49,820	33,790	國內旅費		33,790	33,790
7,456	5,625	印刷裝訂與廣告費		5,625	5,625
7,456	5,625	印刷及裝訂費		5,625	5,625

# 臺北市文山區辛亥國民小學

## 彙計表

108年度

單位：新臺幣元

學前教育計畫	一般行政管理計畫	建築及設備計畫			
8,070,000	12,541,000	2,004,000			
7,586,000	10,454,000				
5,243,100	6,801,000				
4,895,100	6,081,000				
348,000	720,000				
67,540	366,416				
67,540	366,416				
1,088,624	1,853,000				
436,925	1,022,000				
651,699	831,000				
532,020	578,124				
521,940	520,524				
10,080	57,600				
654,716	855,460				
491,496	597,180				
2,580					
80,640	98,280				
80,000	160,000				
101,000	1,874,000				
51,790					
36,340					
15,450					
	57,984				
	57,984				

## 臺北市地方教育發展基金一

## 各項費用

中華民國

前年度 決算數	上年度 預算數	計畫別		合計	國民教育計畫
		用途別科目			
708,420	406,450	修理保養及保固費		698,050	698,050
424,892	318,750	一般房屋修護費		526,250	526,250
283,528	87,700	機械及設備修護費		171,800	171,800
1,174,833	1,234,864	一般服務費		1,435,488	207,912
3,822	8,352	佣金、匯費、經理費及手續費		9,432	7,272
1,091,204	1,134,512	外包費		1,189,416	
		計時與計件人員酬金		144,640	144,640
79,807	92,000	體育活動費		92,000	56,000
516,022	651,660	專業服務費		805,580	239,930
109,440	72,400	講課鐘點、稿費、出席審查及查詢費		72,400	72,400
37,325	18,900	委託檢驗(定)試驗認證費		22,400	18,350
	8,360	試務甄選費		1,780	1,780
14,000		電腦軟體服務費			
355,257	552,000	其他專業服務費		709,000	147,400
72,000	72,000	公共關係費		72,000	
72,000	72,000	公共關係費		72,000	
973,410	1,061,855	材料及用品費		1,331,000	1,032,000
269,105	234,200	使用材料費		372,040	320,240
269,105	234,200	設備零件		372,040	320,240
704,305	827,655	用品消耗		958,960	711,760
177,868	181,200	辦公(事務)用品		212,000	
163,064	140,000	報章雜誌		159,400	140,000
1,575		服裝			
5,000	15,000	醫療用品(非醫療院所使用)		15,000	15,000
356,798	491,455	其他用品消耗		572,560	556,760
4,800	14,800	租金、償債、利息及相關手續費		14,000	14,000
	10,000	交通及運輸設備租金		9,200	9,200
	10,000	車租		9,200	9,200
4,800	4,800	雜項設備租金		4,800	4,800
4,800	4,800	雜項設備租金		4,800	4,800
10,710,302	2,317,034	購建固定資產、無形資產及非理財目的之長期投資		2,004,000	

# 臺北市文山區辛亥國民小學

## 彙計表

108年度

單位：新臺幣元

學前教育計畫	一般行政管理計畫	建築及設備計畫			
18,160	1,209,416				
2,160					
	1,189,416				
16,000	20,000				
31,050	534,600				
4,050					
27,000	534,600				
	72,000				
	72,000				
87,000	212,000				
51,800					
51,800					
35,200	212,000				
	212,000				
19,400					
15,800					
		2,004,000			

臺北市地方教育發展基金一

各項費用

中華民國

前年度 決算數	上年度 預算數	計畫別	合計	國民教育計畫
		用途別科目		
1,289,750	518,000	購建固定資產	657,000	
1,075,300	410,000	購置機械及設備	372,000	
	28,000	購置交通及運輸設備	75,000	
214,450	80,000	購置雜項設備	210,000	
22,000	36,000	購置無形資產	36,000	
22,000	36,000	購置電腦軟體	36,000	
9,398,552	1,763,034	遞延支出	1,311,000	
9,398,552	1,763,034	遞延修繕房屋建築支出	1,311,000	
402,093	471,546	會費、捐助、補助、分攤、照護、救濟 與交流活動費	750,000	501,000
1,000	1,000	會費	1,000	
1,000	1,000	職業團體會費	1,000	
	10,000	捐助、補助與獎助	10,000	10,000
	10,000	獎助學員生給與	10,000	10,000
401,093	460,546	補貼、獎勵、慰問、照護與救濟	739,000	491,000
401,093	460,546	其他補貼、獎勵、慰問、照護與救濟	739,000	491,000
290,584	259,000	其他	265,000	217,000
290,584	259,000	其他支出	265,000	217,000
290,584	259,000	其他	265,000	217,000

# 臺北市文山區辛亥國民小學

## 彙計表

108年度

單位：新臺幣元

學前教育計畫	一般行政管理計畫	建築及設備計畫			
		657,000			
		372,000			
		75,000			
		210,000			
		36,000			
		36,000			
		1,311,000			
		1,311,000			
248,000	1,000				
	1,000				
	1,000				
248,000					
248,000					
48,000					
48,000					
48,000					

# 臺北市地方教育發展基金－臺北市文山區辛亥國民小學

## 員工人數彙計表

中華民國108年度

單位：人

計 畫 及 項 目	上年度最高可 進用員額數	本年度 增減(-)數	本年度最高可 進用員額數	說 明
合計	47		47	
國民教育計畫部分	31	-2	29	
正式職員	30	-2	28	
臨時職員	1		1	
學前教育計畫部分	6	2	8	
正式職員	5	2	7	
正式工員	1		1	
一般行政管理計畫部分	10		10	
正式職員	7	1	8	
正式工員	3	-1	2	

註：本校外包費編列2人校警勞務等相關費用，計106萬9,416元。

本 頁 空 白



臺北市地方教育發展基金一

用人費用

中華民國

計畫及項目	合計	正式 員額 薪資	聘僱 人員 薪資	超時 工作 報酬	津貼	獎 金		
						年終獎金	考績獎金	其他
合計	57,136,000	36,278,700	418,992	598,239		4,511,071	3,098,305	
國民教育計畫	39,096,000	24,234,600	418,992	164,283		3,028,372	1,639,380	
職員薪金	24,234,600	24,234,600						
約僱職員薪金	418,992		418,992					
兼職人員酬金	274,560							
加班費	164,283			164,283				
考績獎金	1,639,380						1,639,380	
年終獎金	3,028,372					3,028,372		
職員退休及離職金	5,958,396							
分擔員工保險費	2,077,860							
傷病醫藥費	108,000							
員工通勤交通費	215,460							
其他福利費	976,097							
學前教育計畫	7,586,000	5,243,100		67,540		651,699	436,925	
職員薪金	4,895,100	4,895,100						
工員工資	348,000	348,000						
加班費	67,540			67,540				
考績獎金	436,925						436,925	
年終獎金	651,699					651,699		
職員退休及離職金	521,940							

# 臺北市文山區辛亥國民小學

## 彙計表

108年度

單位：新臺幣元

退休及卹償金		資遣費	福 利 費					提繳費	兼任 人員 用人 費用
退休金	卹償金		分擔 保險費	傷病 醫藥費	提撥 福利金	員工通勤 交通費	其他		
7,068,540			3,166,536	110,580		394,380	1,216,097	274,560	
5,958,396			2,077,860	108,000		215,460	976,097	274,560	
5,958,396			2,077,860	108,000		215,460	976,097	274,560	
532,020			491,496	2,580		80,640	80,000		
521,940									

臺北市地方教育發展基金一

用人費用

中華民國

計畫及項目	合計	正式 員額 薪資	聘僱 人員 薪資	超時 工作 報酬	津貼	獎 金		
						年終獎金	考績獎金	其他
工員退休 及離職金	10,080							
分擔員工 保險費	491,496							
傷病醫藥 費	2,580							
員工通勤 交通費	80,640							
其他福利 費	80,000							
一般行政管 理計畫	10,454,000	6,801,000		366,416		831,000	1,022,000	
職員薪金	6,081,000	6,081,000						
工員工資	720,000	720,000						
加班費	366,416			366,416				
考績獎金	1,022,000						1,022,000	
年終獎金	831,000					831,000		
職員退休 及離職金	520,524							
工員退休 及離職金	57,600							
分擔員工 保險費	597,180							
員工通勤 交通費	98,280							
其他福利 費	160,000							

註：1.本表不包含臨時工員薪津。

2.本表兼任人員用人費用，係學校教職員兼課或請假代課鐘點費。3.本校外包費編列2人校警勞務等相關費用，計106萬9,416元。

# 臺北市文山區辛亥國民小學

## 彙計表

108年度

單位：新臺幣元

退休及卹償金		資遣費	福 利 費					提繳費	兼任人員用人費用
退休金	卹償金		分擔保險費	傷病醫藥費	提撥福利金	員工通勤交通費	其他		
10,080			491,496	2,580		80,640	80,000		
578,124			597,180			98,280	160,000		
520,524									
57,600			597,180			98,280	160,000		

臺北市地方教育發展基金一

聘用及約僱

中華民國

區分及職稱	人數	擔任工作	聘用或約僱 起訖期間	薪點	年需經費
合計	1				520,000
聘用人員小計	1				520,000
專業人員	1				520,000
聘用人員(280)	1	辦理學校行政事務。	108/1/1-108/12/31	280	520,000

# 臺北市文山區辛亥國民小學

## 人員明細表

108年度

單位：新臺幣元

月					支	經費來源 及其科目
小計	折合 金額	勞保 保險費	健康 保險費	離職 儲金		
34,916	34,916				國民教育計畫	

# 臺北市地方教育發展基金－臺北市文山區辛亥國民小學

## 單位（或計畫）成本分析表

中華民國108年度

單位：新臺幣千元

計畫別	單位	單位成本(元)或 平均利(費)率	數量	預算數	說明
合計				65,285	
國民教育計畫				42,670	
學前教育計畫				8,070	
一般行政管理計畫				12,541	
建築及設備計畫				2,004	

# 臺北市地方教育發展基金－臺北市文山區辛亥國民小學

## 5年來主要業務計畫分析表

中華民國108年度

單位：新臺幣千元

年度及項目	單位	數量	單位成本(元)或平均利(費)率	金額	說明
(本)年度預算數					
國民教育計畫				42,670	
學前教育計畫				8,070	
(上)年度預算數					
國民教育計畫				43,641	
學前教育計畫				6,503	
(前)年度決算數					
國民教育計畫				40,660	
學前教育計畫				6,005	
(105)年度決算數					
國民教育計畫				45,814	
學前教育計畫				6,364	
(104)年度決算數					
國民教育計畫				44,104	
學前教育計畫				5,955	



臺北市地方教育發展基金－臺北市文山區辛亥國民小學

資本資產及長期負債明細表

中華民國108年度

單位：新臺幣千元

項 目	取得成本/ 舉債數	以前年度累 計折舊(耗)/ 長期投資評 價/未攤銷溢 (折)價	本 年 度 變 動				主要增減 原因說明	本年度累計折 舊(耗)/長期投 資評價變動數 /攤銷數	期末餘額
			增加		減少				
			金額	類型	金額	類型			
資產	34,142	26,320	693				2,155	6,360	
土地改良物	3,548	3,513						35	
房屋及建築	655	413					7	234	
機械及設備	19,133	13,489	372	增置			1,567	4,449	
交通及運輸 設備	2,036	1,729	75	增置			111	270	
雜項設備	8,625	7,080	210	增置			455	1,300	
電腦軟體	146	96	36	增置			15	71	