

中華民國 110 年度

4-0501545

臺北市總預算案

臺北市政府教育局主管

臺北市地方教育發展基金

臺北市文山區辛亥國民小學附屬單位預算之分預算

(特別收入基金)

臺北市文山區辛亥國民小學編

臺北市地方教育發展基金－臺北市文山區辛亥國民小學

目次

中華民國110年度

一、財務摘要	第 1 頁
二、業務計畫及預算概要	第 3 -10 頁
三、預算主要表	
(一) 基金來源、用途及餘絀預計表	第 11 頁
(二) 現金流量預計表	第 12 頁
四、預算明細表	
(一) 基金來源－服務收入明細表	第 13 頁
(二) 基金來源－財產處分收入明細表	第 14 頁
(三) 基金來源－其他財產收入明細表	第 15 頁
(四) 基金來源－公庫撥款收入明細表	第 16 頁
(五) 基金來源－學雜費收入明細表	第 17 頁
(六) 基金來源－雜項收入明細表	第 18 頁
(七) 基金用途－國民教育計畫明細表	第 19 -25 頁
(八) 基金用途－學前教育計畫明細表	第 26 -28 頁
(九) 基金用途－一般行政管理計畫明細表	第 29 -31 頁
(十) 基金用途－建築及設備計畫明細表	第 32 -33 頁
五、預算參考表	
(一) 預計平衡表	第 35 頁
(二) 各項費用彙計表	第 36 -41 頁
(三) 員工人數彙計表	第 42 頁
(四) 用人費用彙計表	第 44 -47 頁
(五) 聘用及約僱人員明細表	第 48 -49 頁
(六) 單位(或計畫)成本分析表	第 50 頁

臺北市地方教育發展基金－臺北市文山區辛亥國民小學

目 次

中華民國110年度

(七) 5年來主要業務計畫分析表 第 51 頁

(八) 資本資產明細表 第 52 頁

臺北市地方教育發展基金－臺北市文山區辛亥國民小學

財務摘要

中華民國110年度

單位：新臺幣千元

項 目	本 年 度	上 年 度	比較增減數	%
經營成績：				
基金來源	64,118	65,923	-1,805	-2.74
基金用途	64,338	67,734	-3,396	-5.01
賸餘(短絀)	-220	-1,811	1,591	--
餘絀情形：				
基金餘額	3,002	3,222	-220	-6.83
現金流量(註)：				
現金及約當現金之淨增(減)	-220	-1,811	1,591	--

附註：現金流量係採現金及約當現金基礎，包括現金及自投資日起3個月內到期或清償之債權證券。

本 頁 空 白

業務計畫及預算概要

臺北市地方教育發展基金－臺北市文山區辛亥國民小學

業務計畫及預算概要

中華民國 110 年度

壹、基金概況

一、設立宗旨及願景：

- (一) 本校遵照憲法第 158 條及 160 條規定，教育文化應發展國民之民族精神、自治精神，國民道德與健全體格、科學及生活智能，以培養兒童八大學習領域及十大基本能力。
- (二) 本校自 91 年度起依教育經費編列與管理法第 13 條規定設置「臺北市地方教育發展基金」，以促進教育健全發展，提昇教育經費運用績效。
- (三) 本校以培養學生能樂觀進取有自信、能獨立自主能思辨、能溝通無礙善表達、能創意思考富美感、能尊重包容能同理、能國際理解愛地球為願景。

二、施政重點：

- (一) 開啟多元智慧：尊重每個學生獨特的個性，以多元智慧的觀點協助他找到生命的亮點，肯定天生我才必有用，能知於學，樂於學。
- (二) 培養生活能力：培養學生帶得走的公民關鍵能力，強化自我管理、閱讀理解、理性批判、問題解決、奉獻服務、溝通表達等核心素養。
- (三) 蘊育人文情懷：在溫馨開放的校園文化中，孕育人文情懷，學會尊重、包容；建構生命的價值、完成人性的開展。
- (四) 建置溫馨民主的校園文化：
 1. 以參與式管理、落實行政、教師會、家長會三者的良性互動。
 2. 以學生第一，教學優先的觀念提昇行政服務效率。
 3. 放下威權心態，開啟校園民主之風氣。
- (五) 推動適性教學：
 1. 運用小班優勢，採多元化、活潑化的教學及評量。
 2. 運用校內外資源，加強多元學習能力。
 3. 關懷相對弱勢學生之教學及輔導。
 4. 推動行動學習，充實學生運用資訊之知能，並提昇教師運用學習載具教學之能力。
- (六) 辦理發展性的訓輔活動：
 1. 辦理各項活動、競賽及展演。
 2. 推動校內外學習服務。

臺北市地方教育發展基金－臺北市文山區辛亥國民小學

業務計畫及預算概要

中華民國 110 年度

3.發展績優社團及校隊，如武術隊、直笛隊等。

4.加強新興領域教育的辦理，並融入各科教學以收成效。

三、組織概況：

本校設置校長 1 人，綜理全校校務，下設教務處、學生事務處、總務處、輔導室、會計室、人事室及幼兒園等單位。

內部分層業務如下：

(一) 教務處：秉承校長之命，辦理全校教務事項。

1.教學組：掌理課程編排、課業考查、學藝競賽、教學研究、教師進修、差假教師調代課及缺補課之查核等事項。

2.註冊組：掌理註冊、編班、轉學、學籍保管、各項獎助學金補助及成績考查、教科書編選、教學用具之管理、保管及出版學校刊物等有關事項。

3.資訊組：掌理資訊設備及區務網路之管理、保管等事項。

(二) 學生事務處：秉承校長之命，辦理全校學生事務事項。

1.訓育組：掌理訓育計畫之擬定，學生日常生活常規、交通導護及辦理各項訓育等活動。

2.體育組：掌理學生體育活動，體格鍛練等事項。

3.衛生組：掌理健康檢查、個人及環境衛生檢查、保健等事項。

(三) 總務處：秉承校長之命，辦理全校總務事項。

1.事務組：掌理校舍、校具、財產、物品採購保管、工程發包、監工及驗收。

2.出納組：掌理現金、零用金、票據、契約之保管等收支事項，辦理員工薪津發放及各項扣繳單據證明等。

3.文書組：掌理文件收發登錄、撰擬繕校、典守學校印信、檔案保管、整理各項會議紀錄及校史等事項。

(四) 輔導室：秉承校長之命，辦理全校學生學習輔導、生活輔導、生涯輔導等事項。

特教組：擬訂特殊教育計畫章則、親師輔導諮詢、特教班甄選鑑別、實施各項診斷測驗、特教兒童追蹤輔導等事項。

(五) 會計室：秉承上級主計機關之監督與指導，並受校長之指揮，依法辦理歲計、會計、統計等事項。

(六) 人事室：秉承上級人事機關之監督與指導，並受校長之指揮，依

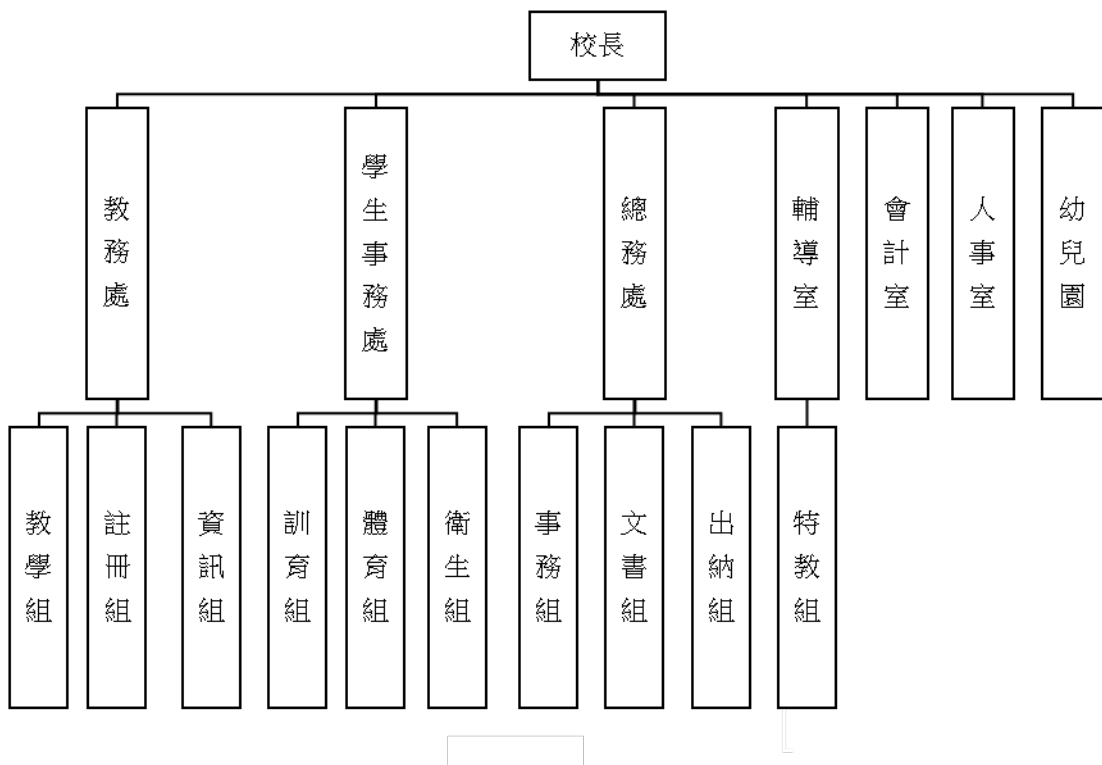
臺北市地方教育發展基金 - 臺北市文山區辛亥國民小學

業務計畫及預算概要

中華民國 110 年度

法辦理人事管理查核等事項。

(七) 幼兒園：秉承校長之命，綜理園務、規劃幼兒教學、保育、環境與各項措施。



四、基金歸類及屬性：

本校地方教育發展基金依據教育經費編列與管理法第 13 條規定設置，本基金為預算法第 4 條第 1 項第 2 款第 5 目所定之特別收入基金，以本府教育局為管理機關。

臺北市地方教育發展基金 - 臺北市文山區辛亥國民小學

業務計畫及預算概要

中華民國 110 年度

貳、業務計畫

一、基金來源：

單位：新臺幣千元

業務計畫	本年度預算數	實施內容
勞務收入	6	本年度預計辦理 2 學期教師甄選報名費等收入。
財產收入	64	本年度預計辦理財產報廢變賣之殘值收入、教職員工停車收入、校園場地開放收入等。
政府撥入收入	62,099	本年度預計由公庫撥入數。
教學收入	1,514	本年度預計收取幼兒園學生之學費、雜費等收入。
其他收入	435	本年度預計收取工程圖說費及其他準備金等轉列收入。

二、基金用途：

單位：新臺幣千元

業務計畫	本年度預算數	實施內容
國民教育計畫	41,302	本年度預計辦理教學事項為： 1. 各項教學、學生事務、圖書及輔導等業務。 2. 新購教具、圖書等各科教學設備，充實各科教材及用具。 3. 革新教學方法，提高教學效能。 4. 教師甄選業務、指定活動等項目。
學前教育計畫	7,595	本年度預計辦理教學事項為： 1. 幼兒園各項教學及活動。 2. 新購教學用品，革新教學方法，提高教學效能。 3. 幼兒園各項活動，鍛鍊幼兒強健的身體，增進幼兒各項生活智能。
一般行政管理計畫	11,774	本年度預計辦理事項為： 1. 綜理學校總務、人事、會計等業務。 2. 配合校務推動行政處室支援工作，進而增進校務運作。

臺北市地方教育發展基金 - 臺北市文山區辛亥國民小學

業務計畫及預算概要

中華民國 110 年度

建築及設備計畫	3,667	本年度預計辦理事項為： 1. 購置教學所需教學設備等及改善教學環境。 2. 辦理花園探索遊樂園整修工程。
---------	-------	--

參、預算概要

一、基金來源及用途之預計：

(一) 本年度基金來源：

服務收入 6 千元、財產處分收入 4 千元、其他財產收入 6 萬元、公庫撥款收入 6,209 萬 9 千元、學雜費收入 151 萬 4 千元、雜項收入 43 萬 5 千元，本年度基金來源 6,411 萬 8 千元，較上年度預算數 6,592 萬 3 千元，減少 180 萬 5 千元，約 2.74%，主要係公庫撥款收入減編所致。

(二) 本年度基金用途：

國民教育計畫 4,130 萬 2 千元，學前教育計畫 759 萬 5 千元，一般行政管理計畫 1,177 萬 4 千元，建築及設備計畫 366 萬 7 千元，本年度基金用途 6,433 萬 8 千元，較上年度預算數 6,773 萬 4 千元，減少 339 萬 6 千元，約 5.01%，主要係減編整修工程所致。

二、基金餘絀之預計：

本年度基金來源及用途相抵後，差短 22 萬元，較上年度預算數差短 181 萬 1 千元，減少 159 萬 1 千元，將移用以前基金餘額支應。

三、現金流量之預計：

本年度業務活動淨現金流出 22 萬元。

四、補辦預算事項：無

肆、以前年度計畫實施狀況及成果概述：

一、前（108）年度計畫實施成果概述：

業務計畫	實施概況	實施成果
勞務收入	本年度預計辦理 2 學期教師甄選報名費等收入。	本年度已收取 2 學期教師甄選報名費 3 千元等。
財產收入	本年度預計辦理財產報廢變賣之殘值收入、教職員	本年度已辦理收取財產報

臺北市地方教育發展基金 - 臺北市文山區辛亥國民小學

業務計畫及預算概要

中華民國 110 年度

	工停車收入、校園場地開放收入等。	廢變賣殘值收入 2 千元、教職員工停車收入 2 萬 7 千元、校園場地開放收入 8 萬 2 千元等。
政府撥入收入	本年度預計由公庫撥入數。	本年度已收取公庫撥入數 6,651 萬 4 千元及教育部之補助計畫 93 萬 1 千元。
教學收入	本年度預計收取幼兒園學生之學費、雜費等收入。	本年度已收取幼兒園學生之學費、雜費等收入 145 萬 2 千元。
其他收入	本年度預計收取工程圖說費及其他準備金等轉列收入。	本年度已收取工程圖說費及其他準備金等轉列收入 34 萬元。
國民教育計畫	<p>本年度預計辦理教學事項為：</p> <ol style="list-style-type: none"> 1. 辦理各項教學、學生事務、圖書及輔導等業務。 2. 新購教具、圖書等各科教學設備，充實各科教材及用具。 3. 革新教學方法，提高教學效能。 4. 辦理教師甄選、指定活動等項目。 	持續辦理各項教學、學生事務、圖書、輔導、教師甄選、指定活動等業務，革新教學方法，提高教學效能，並新購教具、圖書等各科教學設備，充實各科教材及用具。
學前教育計畫	<p>本年度預計辦理教學事項為：</p> <ol style="list-style-type: none"> 1. 辦理幼兒園各項教學及活動。 2. 新購教學用品，革新教學方法，提高教學效能。 3. 辦理幼兒園各項活動，鍛鍊幼兒強健的身體，增進幼兒各項生活智能。 	持續辦理幼兒園各項教學及活動，鍛鍊幼兒強健的身體，增進幼兒各項生活智能，並新購教學用品，革新教學方法，提高教學效能。
一般行政管理計畫	<p>本年度預計辦理事項為：</p> <ol style="list-style-type: none"> 1. 綜理學校總務、人事、會計等業務。 2. 配合校務推動行政處室 	綜理學校總務、人事、會計等業務，並配合校務推動行政處室支援工作，進而增進校務運作，達成預

臺北市地方教育發展基金 - 臺北市文山區辛亥國民小學

業務計畫及預算概要

中華民國 110 年度

	支援工作，進而增進校務運作。	期目標。
建築及設備計畫	本年度預計辦理事項為： 1. 購置各學科教學課程需教學設備。 2. 辦理教師研究室整修工程。 3. 辦理武術團練中心暨代用禮堂整修工程。	1. 購置各學科教學課程需教學設備。 2. 辦理教師研究室整修工程。 3. 辦理武術團練中心暨代用禮堂整修工程。 4. 辦理辛亥路四段及萬美街二段側校園退縮人行道更新。

二、上年度已過期間（109 年 1 月 1 日至 5 月 31 日止）計畫實施成果概述：

業務計畫	實施概況	實施成果
勞務收入	本年度截至 5 月 31 日止預計辦理 1 學期教師甄選報名費等收入。	本年度截至 5 月 31 日止未收取教師甄選報名費，係因未辦理教師甄選，致無報名費收入。
財產收入	本年度截至 5 月 31 日止預計辦理財產報廢變賣之殘值收入、教職員工停車收入、校園場地開放收入等。	本年度截至 5 月 31 日止已辦理收取財產報廢變賣殘值收入 5 千元、校園場地開放收入 2 萬 1 千元等。
政府撥入收入	本年度截至 5 月 31 日止預計由公庫撥入數。	本年度截至 5 月 31 日止已收取公庫撥入數 3,568 萬 2 千元及教育部之補助計畫 43 萬 7 千元。
教學收入	本年度截至 5 月 31 日止預計收取幼兒園學生之 1 學期學費、雜費等收入。	本年度截至 5 月 31 日止尚未收取 1 學期幼兒園學生學費、雜費等收入，係因學費、雜費預計於學期末辦理繳庫。
其他收入	本年度截至 5 月 31 日止預計收取工程圖說費及其他準備金等轉列收入。	本年度截至 5 月 31 日止已收取工程圖說費等收入 1 萬 3 千元。
國民教育計畫	本年度截至 5 月 31 日止預計辦理教學事項為： 1. 辦理各項教學、學生事務、圖書及輔導等業務。	持續辦理各項教學、學生事務、圖書、輔導、教師甄選、指定活動等業務，革新教學方法，提高教學效能，並新

臺北市地方教育發展基金 - 臺北市文山區辛亥國民小學

業務計畫及預算概要

中華民國 110 年度

	<ol style="list-style-type: none"> 2. 新購教具、圖書等各科教學設備，充實各科教材及用具。 3. 革新教學方法，提高教學效能。 4. 辦理教師甄選、指定活動等項目。 	購教具、圖書等各科教學設備，充實各科教材及用具。
學前教育計畫	<p>本年度截至 5 月 31 日止預計辦理教學事項為：</p> <ol style="list-style-type: none"> 1. 幼兒園各項教學及活動。 2. 新購教學用品，革新教學方法，提高教學效能。 3. 辦理幼兒園各項活動，鍛鍊幼兒強健的身體，增進幼兒各項生活智能。 	持續辦理幼兒園各項教學及活動，鍛鍊幼兒強健的身體，增進幼兒各項生活智能，並新購教學用品，革新教學方法，提高教學效能。
一般行政管理計畫	<p>本年度截至 5 月 31 日止預計辦理事項為：</p> <ol style="list-style-type: none"> 1. 綜理學校總務、人事、會計等業務。 2. 配合校務推動行政處室支援工作，進而增進校務運作。 	持續辦理學校總務、人事、會計等業務，並配合校務推動行政處室支援工作，進而增進校務運作，以達成預期目標。
建築及設備計畫	<p>本年度截至 5 月 31 日止預計辦理事項為：</p> <ol style="list-style-type: none"> 1. 購置各學科教學課程需教學設備招標作業。 2. 辦理電梯改善工程之建築師及工程招標作業。 3. 辦理南棟三樓電源改善工程之建築師及工程招標作業。 4. 辦理錄播教室及辛亥藝廊整修工程之建築師及工程招標作業。 	<ol style="list-style-type: none"> 1. 購置各學科教學課程需教學設備招標作業。 2. 辦理電梯改善工程之建築師及工程招標作業。 3. 辦理南棟三樓電源改善工程之建築師及工程招標作業。 4. 辦理錄播教室及辛亥藝廊整修工程之建築師及工程招標作業。

預算主要表

臺北市地方教育發展基金－臺北市文山區辛亥國民小學

基金來源、用途及餘絀預計表

中華民國110年度

單位：新臺幣千元

前年度決算數	項 目	本年度預算數	上年度預算數	比較增減（－）
69,351	基金來源	64,118	65,923	-1,805
3	勞務收入	6	6	
3	服務收入	6	6	
112	財產收入	64	50	14
2	財產處分收入	4	5	-1
109	其他財產收入	60	45	15
67,445	政府撥入收入	62,099	63,953	-1,854
66,514	公庫撥款收入	62,099	63,953	-1,854
931	政府其他撥入收入			
1,452	教學收入	1,514	1,494	20
1,452	學雜費收入	1,514	1,494	20
340	其他收入	435	420	15
340	雜項收入	435	420	15
69,154	基金用途	64,338	67,734	-3,396
45,810	國民教育計畫	41,302	42,653	-1,351
7,583	學前教育計畫	7,595	8,212	-617
11,714	一般行政管理計畫	11,774	12,556	-782
4,047	建築及設備計畫	3,667	4,313	-646
197	本期賸餘(短絀)	-220	-1,811	1,591
4,836	期初基金餘額	3,222	3,571	-349
5,033	期末基金餘額	3,002	1,760	1,242

註：前年度決算數細數之和與總數或略有出入，係四捨五入關係，以下各表同。

臺北市地方教育發展基金－臺北市文山區辛亥國民小學

現金流量預計表

中華民國110年度

單位：新臺幣千元

項 目	本 預	年 算	度 數	說 明
業務活動之現金流量				
本期賸餘(短絀)			-220	
業務活動之淨現金流入(流出)			-220	
其他活動之現金流量				
其他活動之淨現金流入(流出)				
現金及約當現金之淨增(淨減)			-220	
期初現金及約當現金			8,508	
期末現金及約當現金			8,288	

註：本表係採現金及約當現金基礎，包括現金及自投資日起3個月內到期或清償之債權證券。

預算明細表

臺北市地方教育發展基金－臺北市文山區辛亥國民小學

基金來源－服務收入明細表

中華民國110年度

單位：新臺幣元

科 目	單位	本 年 度 預 算 數			說 明
		數量 業務量	利(費)率	金 額	
合計				6,000	
服務收入	人	20	300	6,000	較上年度預算數6,000元，無增減。
				6,000	教師甄選報名費收入。

臺北市地方教育發展基金－臺北市文山區辛亥國民小學

基金來源－財產處分收入明細表

中華民國110年度

單位：新臺幣元

科目	單位	本年度預算數			說明
		數量 業務量	利(費)率	金額	
合計				4,000	
財產處分收入	年	1	4,000	4,000	較上年度預算數5,000元，減少1,000元。 財產報廢收入。

臺北市地方教育發展基金－臺北市文山區辛亥國民小學

基金來源－其他財產收入明細表

中華民國110年度

單位：新臺幣元

科 目	單位	本 年 度 預 算 數			說 明
		數量 業務量	利(費)率	金 額	
合計				60,000	
其他財產收入				60,000	較上年度預算數45,000元，增加15,000元。
	年	1	21,000	21,000	場地出借收入(收支對列)。
	年	1	39,000	39,000	教職員工停車收入。

臺北市地方教育發展基金－臺北市文山區辛亥國民小學

基金來源－公庫撥款收入明細表

中華民國110年度

單位：新臺幣元

科 目	單位	本 年 度 預 算 數			說 明
		數量 業務量	利(費)率	金 額	
合計				62,099,000	
公庫撥款收入	年	1	62,099,000	62,099,000 62,099,000	較上年度預算數63,953,000元， 減少1,854,000元。 市府補助款。

臺北市地方教育發展基金－臺北市文山區辛亥國民小學

基金來源－學雜費收入明細表

中華民國110年度

單位：新臺幣元

科 目	單 位	本 年 度 預 算 數			說 明
		數 量 業 務 量	利(費)率	金 額	
合計				1,514,000	
學雜費收入				1,514,000	較上年度預算數1,494,000元，增加20,000元。
	人、學期	76x2	7,000	1,064,000	幼兒園全日班學費收入預估學生76人。
	人、學期	76x2	2,955	449,160	幼兒園全日班雜費收入預估學生76人。
	年	1	840	840	配合預算編列至千元，增列進位數840元。

臺北市地方教育發展基金－臺北市文山區辛亥國民小學

基金來源－雜項收入明細表

中華民國110年度

單位：新臺幣元

科 目	單位	本 年 度 預 算 數			說 明
		數量 業務量	利(費)率	金 額	
合計				435,000	
雜項收入				435,000	較上年度預算數420,000元，增加15,000元。
	年	1	63,000	63,000	工程圖說費收入等。
	年	1	372,000	372,000	其他準備金等轉列雜項收入。

臺北市地方教育發展基金－臺北市文山區辛亥國民小學

基金用途－國民教育計畫明細表

中華民國110年度

單位：新臺幣元

前年度決算數	上年度預算數	科目	本年度預算數	說明
45,809,894	42,653,000	合計	41,302,000	
41,051,651	39,509,000	用人費用	37,913,000	
25,074,222	24,481,800	正式員額薪資	23,354,640	較上年度預算數24,481,800元，減少1,127,160元。
25,074,222	24,481,800	職員薪金	23,354,640	
			1,684,440	教職員2人薪金(詳用人費用彙計表)(含教育部補助導師費12,000元)。
			21,670,200	教職員25人薪金(詳用人費用彙計表)(含教育部補助導師費144,000元)。
736,711	755,952	聘僱及兼職人員薪資	756,912	較上年度預算數755,952元，增加960元。
388,219	418,992	約僱職員薪金	418,992	
			418,992	約僱充實行政人力1人薪金(詳聘用及約僱人員明細表)(教育部補助款)。
348,492	336,960	兼職人員酬金	337,920	
			51,200	補助調整授課特教教師鐘點費，2人*2節*40週*320元(教育部補助款)。
			5,120	補助調整授課鐘點費之外聘教師勞、健保及勞退費用(教育部補助款)。
			281,600	教師代課鐘點費，本校編制教師總人數30人，按9分之1計，編列4人，每人220節，總節數4人*220節=880節，每節320元。
325,624	164,283	超時工作報酬	536,570	較上年度預算數164,283元，增加372,287元。
325,624	164,283	加班費	536,570	
			12,950	開放學校場地加班費(收支對列)。
			521,400	不休假出勤加班費。
			2,220	教師甄選試務工作人員加班費。
5,807,862	4,718,352	獎金	3,494,592	較上年度預算數4,718,352元，減少1,223,760元。
2,698,515	1,659,980	考績獎金	544,220	
			462,850	依考績法規定核發之獎金。
			81,370	依考績法規定核發之獎金。
3,109,347	3,058,372	年終獎金	2,950,372	
			2,691,000	依規定於年節加發之獎金。
			207,000	依規定於年節加發之獎金。

臺北市地方教育發展基金－臺北市文山區辛亥國民小學

基金用途－國民教育計畫明細表

中華民國110年度

單位：新臺幣元

前年度 決算數	上年度 預算數	科 目	本 年 度 預 算 數	說 明
			52,372	約僱充實行政人力依規定於年節加發之獎金(教育部補助款)。
5,825,444	5,987,328	退休及卹償金	6,282,624	較上年度預算數5,987,328元，增加295,296元。
5,825,444	5,987,328	職員退休及離職金	6,282,624	142,932 提撥退撫基金。
			45,000	退休人員年終慰問金。
			4,236,000	退休人員月退休金，10人*29,000元*12月=3,480,000元；退休遺族月撫慰金，3人*21,000元*12月=756,000元；合計4,236,000元
			1,843,476	提撥退撫基金。
			15,216	約僱充實行政人力提撥離職儲金(教育部補助款)。
3,281,788	3,401,285	福利費	3,487,662	較上年度預算數3,401,285元，增加86,377元。
2,544,703	2,101,560	分擔員工保險費	1,998,720	33,420 約僱充實行政人力分擔勞保、健保費(教育部補助款)。
			1,823,676	分擔公保、勞保、健保費。
			141,624	分擔公保、勞保、健保費。
62,000	108,000	傷病醫藥費	213,500	6,000 職業安全衛生健康檢查經費，5人*1,200元(新增)。
			176,000	教職員健康檢查費，11人*16,000元。
			31,500	教職員健康檢查費，9人*3,500元。
265,316	215,460	員工通勤交通費	209,160	12,600 教師上下班交通費，2人*10月*1段*630元。
			50,400	教師上下班交通費，4人*10月*2段*630元。
			83,160	教師兼行政人員上下班交通費，11人*12月*1段*630元。
			63,000	教師上下班交通費，10人*10月*1段*630元。
409,769	976,265	其他福利費	1,066,282	192,000 休假旅遊補助費。
			12,000	退休人員三節慰問金，2人*6,000元。

臺北市地方教育發展基金－臺北市文山區辛亥國民小學

基金用途－國民教育計畫明細表

中華民國110年度

單位：新臺幣元

前年度 決算數	上年度 預算數	科 目	本 年 度 預 算 數	說 明
			365,000	喪葬補助費，2人*5月*36,500元。
			125,420	結婚補助費，2人*2月*31,355元。
			371,862	子女教育補助費。
3,004,372	1,536,000	服務費用	1,607,000	
641,401	624,380	水電費	640,194	較上年度預算數624,380元，增加15,814元。
546,463	530,653	工作場所電費	546,463	
			546,463	班級電費。
94,938	93,727	工作場所水費	93,731	
			93,731	班級水費。
63,785	33,790	旅運費	28,520	較上年度預算數33,790元，減少5,270元。
53,590	33,790	國內旅費	28,520	
			23,250	校外教學隨隊人員出差旅費，5人*3天*1,550元。
			5,270	因公市外出差旅費。
10,195		其他旅運費		
1,915,743	483,890	修理保養及保固費	502,790	較上年度預算數483,890元，增加18,900元。
1,679,995	321,040	一般房屋修護費	333,540	
			273,000	校舍及其他建物等之修理(65%)。
			59,600	綠屋頂計畫修繕費。
			940	小田園教育體驗實習計畫修護費。
235,748	162,850	機械及設備修護費	169,250	
			147,000	教學設備及其他用具等之養護(35%)。
			14,200	電腦設備維護費(電腦專案計畫)。
			8,050	開放學校場地設備及其他用具等之養護(收支對列)。
187,422	203,040	一般服務費	200,896	較上年度預算數203,040元，減少2,144元。
3,898	2,400	佣金、匯費、經理費及手續費	2,256	
			2,256	委託超商代收學雜費手續費，188人*2學期*6元。
127,524	144,640	計時與計件人員酬金	144,640	
			144,640	閩客語教學支援人員鐘點費(含勞健保)，10人*40週*320元*1.13。
56,000	56,000	體育活動費	54,000	

臺北市地方教育發展基金－臺北市文山區辛亥國民小學

基金用途－國民教育計畫明細表

中華民國110年度

單位：新臺幣元

前年度 決算數	上年度 預算數	科 目	本 年 度 預 算 數	說 明
			50,000	文康活動費，本校編列教師24人及運動教練1人，合計25人，每人編列2,000元。
			4,000	文康活動費，本校編列特教教師2人，每人編列2,000元。
196,021	190,900	專業服務費	234,600	較上年度預算數190,900元，增加43,700元。
79,708	29,700	講課鐘點、稿費、出席審查及查詢費	55,700	
			7,200	資源教材編輯費，1班*12月*600元。
			8,000	國小家長教育成長暨志工培訓外聘講座鐘點費，4節*2,000元。
			1,500	國小家長教育成長暨志工培訓內聘講座鐘點費，1節*1,500元。
			3,000	性別平等教育宣導活動內聘講座鐘點費，2節*1,500元。
			10,000	性別平等教育宣導活動外聘講座鐘點費，5節*2,000元。
			26,000	教育行動、教師專業學習社群等講座鐘點費，13節*2,000元。
33,275	17,400	委託檢驗(定)試驗認證費	16,200	
			11,400	消防及建物安檢費(普通班級業務費)。
			4,800	飲水機水質檢驗費，4臺*1,200元。
3,000		電腦軟體服務費		
80,038	143,800	其他專業服務費	162,700	
			5,000	學童牙齒保健檢查費(500人以下)。
			20,000	學生輔導指導費。
			36,000	工作人員午餐指導費，8人*9月*500元。
			58,500	學童午餐指導費，13班*9月*500元。
			43,200	游泳池水電清潔維護費，6班*7,200元。
1,131,230	896,000	材料及用品費	1,089,000	
299,500	221,060	使用材料費	520,300	較上年度預算數221,060元，增加299,240元。
				。
299,500	221,060	設備零件	520,300	
			50,400	電腦設備維護及管理費，8班*6,300元。
			25,500	小田園教育體驗實習計畫用農具及工具等。
				。

臺北市地方教育發展基金－臺北市文山區辛亥國民小學

基金用途－國民教育計畫明細表

中華民國110年度

單位：新臺幣元

前年度 決算數	上年度 預算數	科 目	本 年 度 預 算 數	說 明
			16,000	特教班教具，1班*1年*16,000元(由特教班設備費移列)。
			64,900	各領域教具，2學期*32,450元(由班級設備費移列)。
			84,000	T5燈具汰換LED燈具改善專案(新增)。
			279,500	汰換節能循環扇86臺*3,250元(新增)。
831,730	674,940	用品消耗	568,700	較上年度預算數674,940元，減少106,240元。
148,466	73,700	報章雜誌	73,700	
			73,700	各科教學用書，2學期*36,850元(由班級設備費移列)。
1,320		服裝		
4,475	15,000	醫療用品(非醫療院所使用)	15,000	
			15,000	健康中心藥品。
677,469	586,240	其他用品消耗	480,000	
			165,840	普通班級教學材料費，12班*13,820元。
			63,000	垃圾袋費用、消毒藥水、衛生清潔用品費、衛生紙，12班*5,250元(普通班級業務費)。
			7,200	教室佈置費，12班*600元(普通班級業務費)。
			27,600	敬師活動費，46人*600元。
			10,000	兒童節慶活動費。
			22,100	教學用教科書，13班*1,700元。
			7,200	特教班業務費。
			13,820	特教班教學材料費。
			7,000	性別平等教育宣導活動場地佈置等雜支。
			500	國小家長教育成長暨志工培訓場地佈置等雜支。
			15,400	綠屋頂計畫種植相關材料。
			1,780	教師甄選試務雜支。
			2,000	辦理教師甄選試務會議逾時誤餐費用，20人次*100元。
			38,560	小田園教育體驗實習計畫用培養土、肥料、種子及蔬菜苗等。

臺北市地方教育發展基金－臺北市文山區辛亥國民小學

基金用途－國民教育計畫明細表

中華民國110年度

單位：新臺幣元

前年度 決算數	上年度 預算數	科 目	本 年 度 預 算 數	說 明
			4,000	教育行動、教師專業學習社群等講雜支。
			44,000	運動會經費。
			50,000	第2代校務行政系統專案團隊行政業務費。
39,065	14,000	租金、償債、利息及相關手續費	15,000	
34,265	9,200	交通及運輸設備租金	10,200	較上年度預算數9,200元，增加1,000元。
34,265	9,200	車租	10,200	
			10,000	小田園教育體驗實習計畫用農事交流車資。
			200	配合預算編列至千元，增列進位數200元。
4,800	4,800	雜項設備租金	4,800	較上年度預算數4,800元，無增減。
4,800	4,800	雜項設備租金	4,800	
			4,800	電錶月租費，1臺*12月*400元(普通班級業務費)。
239,947	482,000	會費、捐助、補助、分攤、照護、救濟與交流活動費	466,000	
	10,000	捐助、補助與獎助	10,000	較上年度預算數10,000元，無增減。
	10,000	獎助學員生給與	10,000	
			10,000	教育關懷獎每校推薦1名學生獎助金。
239,947	472,000	補貼、獎勵、慰問、照護與救濟	456,000	較上年度預算數472,000元，減少16,000元。
239,947	472,000	其他補貼、獎勵、慰問、照護與救濟	456,000	
			300,000	清寒學生餐費補助，30人*200日*50元。
			24,000	弱勢學生冷氣使用費補助費用，30人*800元。
			20,000	本市市民第3胎就讀國小教育補助費，20人*1,000元。
			51,000	弱勢學生教科書補助費用，30人*1,700元。
			840	配合預算編列至千元，增列進位數840元。
			60,160	補助學校午餐使用有機蔬菜或有機米計畫，188人*40週*1次*8元。
343,629	216,000	其他	212,000	
343,629	216,000	其他支出	212,000	較上年度預算數216,000元，減少4,000元。
343,629	216,000	其他	212,000	
			100,800	執行學生路隊安全導護費及導護志工保險

臺北市地方教育發展基金－臺北市文山區辛亥國民小學

基金用途－國民教育計畫明細表

中華民國110年度

單位：新臺幣元

前年度 決算數	上年度 預算數	科 目	本 年 度 預 算 數	說 明
				費。
			10,700	國小游泳檢測未通過暑期游泳訓練班報名費，2班*5,350元。
			47,000	學生活動費，235人*2學期*100元。
			23,500	班級自治費，235人*2學期*50元。
			30,000	課後社團活動費。

臺北市地方教育發展基金－臺北市文山區辛亥國民小學

基金用途－學前教育計畫明細表

中華民國110年度

單位：新臺幣元

前年度 決算數	上年度 預算數	科 目	本 年 度 預 算 數	說 明
7,582,796	8,212,000	合計	7,595,000	
7,052,803	7,733,000	用人費用	7,127,000	
5,030,404	5,375,100	正式員額薪資	4,964,700	較上年度預算數5,375,100元，減少410,400元。
4,671,214	4,991,100	職員薪金	4,604,700	
			4,583,100	教職員4人及教保員3人薪金(詳用人費用彙計表)(含教育部補助款教保員1,541,580元)。
			21,600	教保員教保費(2歲專班)，2人*12月*900元(新增)。
359,190	384,000	工員工資	360,000	
			360,000	工員1人工資(詳用人費用彙計表)。
27,168	71,263	超時工作報酬	50,676	較上年度預算數71,263元，減少20,587元。
27,168	71,263	加班費	50,676	
			50,676	不休假出勤加班費。
996,178	1,067,969	獎金	977,664	較上年度預算數1,067,969元，減少90,305元。
367,620	399,770	考績獎金	363,770	
			363,770	依考績法規定核發之獎金。
628,558	668,199	年終獎金	613,894	
			613,894	依規定於年節加發之獎金。
395,180	549,156	退休及卹償金	504,660	較上年度預算數549,156元，減少44,496元。
373,364	536,916	職員退休及離職金	493,860	
			493,860	提撥退撫基金。
21,816	12,240	工員退休及離職金	10,800	
			10,800	提撥勞工退休準備金。
603,873	669,512	福利費	629,300	較上年度預算數669,512元，減少40,212元。
510,903	506,292	分擔員工保險費	466,080	
			466,080	分擔公保、勞保、健保費。
860	2,580	傷病醫藥費	2,580	
			860	幼兒園廚工健康檢查費)，1人*860元。
			1,720	幼兒園教保人員健康檢查費(每2人編1人)，2人*860元。
75,510	80,640	員工通勤交通費	80,640	
			30,240	幼兒園教保員及廚工上下班交通費，4人*12月*1段*630元。

臺北市地方教育發展基金－臺北市文山區辛亥國民小學

基金用途－學前教育計畫明細表

中華民國110年度

單位：新臺幣元

前年度 決算數	上年度 預算數	科 目	本 年 度 預 算 數	說 明
			50,400	幼兒園教師上下班交通費，4人*10月*2段*630元。
16,600	80,000	其他福利費	80,000	
			80,000	休假旅遊補助費。
176,160	99,000	服務費用	99,000	
51,790	51,230	水電費	51,218	較上年度預算數51,230元，減少12元。
36,340	36,340	工作場所電費	36,340	
			36,340	班級電費。
15,450	14,890	工作場所水費	14,878	
			14,878	班級水費。
51,878		修理保養及保固費		
51,878		一般房屋修護費		
16,482	16,720	一般服務費	16,732	較上年度預算數16,720元，增加12元。
482	720	佣金、匯費、經理費及手續費	732	
			732	委託超商代收學雜費手續費，61人*2學期*6元。
16,000	16,000	體育活動費	16,000	
			8,000	文康活動費，本校編列幼兒園教師4人，每人編列2,000元。
			8,000	文康活動費，本校編列契約進用教保員3人，廚工1人，合計4人，每人編列2,000元(上述人員係幼托整合前得編列文康活動費之人員)。
56,010	31,050	專業服務費	31,050	較上年度預算數31,050元，無增減。
24,960		講課鐘點、稿費、出席審查及查詢費		
4,050	4,050	委託檢驗(定)試驗認證費	4,050	
			4,050	幼兒園消防安全設備檢測費、建築物公安檢查簽證申請費(幼兒園班級業務費)。
27,000	27,000	其他專業服務費	27,000	
			27,000	學童午餐指導費。
104,530	87,000	材料及用品費	75,000	
56,074	51,800	使用材料費	36,450	較上年度預算數51,800元，減少15,350元。
56,074	51,800	設備零件	36,450	

臺北市地方教育發展基金－臺北市文山區辛亥國民小學

基金用途－學前教育計畫明細表

中華民國110年度

單位：新臺幣元

前年度 決算數	上年度 預算數	科 目	本 年 度 預 算 數	說 明
			36,450	幼兒園教具，3班*12,150元(由幼兒園設備費移列)。
48,456	35,200	用品消耗	38,550	較上年度預算數35,200元，增加3,350元。
38,185	19,400	報章雜誌	21,000	
			21,000	幼兒園教學用書，3班*7,000元(由幼兒園設備費移列)。
10,271	15,800	其他用品消耗	17,550	
			1,800	教室佈置費，3班*600元(幼兒園班級業務費)。
			15,750	垃圾袋費用、消毒藥水、衛生清潔用品費、衛生紙，3班*5,250元(幼兒園班級業務費)。
223,698	245,000	會費、捐助、補助、分攤、照護、救濟與交流活動費	246,000	
223,698	245,000	補貼、獎勵、慰問、照護與救濟	246,000	較上年度預算數245,000元，增加1,000元。
223,698	245,000	其他補貼、獎勵、慰問、照護與救濟	246,000	
			232,660	低收入戶家庭幼生月費補助，10人*2學期*11,633元。
			284	配合預算編列至千元，增列進位數284元。
			13,056	補助學校午餐使用有機蔬菜或有機米計畫，68人*40週*1次*4.8元。
25,605	48,000	其他	48,000	
25,605	48,000	其他支出	48,000	較上年度預算數48,000元，無增減。
25,605	48,000	其他	48,000	
			48,000	幼兒導護費。

臺北市地方教育發展基金－臺北市文山區辛亥國民小學

基金用途－一般行政管理計畫明細表

中華民國110年度

單位：新臺幣元

前年度 決算數	上年度 預算數	科 目	本 年 度 預 算 數	說 明
11,714,294	12,556,000	合計	11,774,000	
9,628,221	10,454,000	用人費用	9,660,000	
6,083,365	6,801,000	正式員額薪資	6,252,240	較上年度預算數6,801,000元，減少548,760元。
5,317,885	6,081,000	職員薪金	5,532,240	5,532,240 教職員8人薪金(詳用人費用彙計表)。
765,480	720,000	工員工資	720,000	720,000 工員2人工資(詳用人費用彙計表)。
418,992		聘僱及兼職人員薪資		
418,992		約僱職員薪金		
211,961	366,416	超時工作報酬	373,612	較上年度預算數366,416元，增加7,196元。
211,961	366,416	加班費	373,612	336,612 不休假出勤加班費。 37,000 校園安全校內同仁例假日人力支援。
1,486,664	1,853,000	獎金	1,705,900	較上年度預算數1,853,000元，減少147,100元。
647,253	1,022,000	考績獎金	930,540	930,540 依考績法規定核發之獎金。
839,411	831,000	年終獎金	775,360	775,360 依規定於年節加發之獎金。
605,808	578,124	退休及卹償金	522,324	較上年度預算數578,124元，減少55,800元。
513,948	520,524	職員退休及離職金	464,724	464,724 提撥退撫基金。
91,860	57,600	工員退休及離職金	57,600	57,600 提撥勞工退休準備金。
821,431	855,460	福利費	805,924	較上年度預算數855,460元，減少49,536元。
618,154	597,180	分擔員工保險費	547,644	547,644 分擔公保、勞保、健保費。
68,266	98,280	員工通勤交通費	98,280	52,920 職員、技工友等上下班交通費，7人*12月*1段*630元。 45,360 職員、技工友等上下班交通費，3人*12月*2段*630元。
135,011	160,000	其他福利費	160,000	

臺北市地方教育發展基金－臺北市文山區辛亥國民小學

基金用途－一般行政管理計畫明細表

中華民國110年度

單位：新臺幣元

前年度 決算數	上年度 預算數	科 目	本 年 度 預 算 數	說 明
			160,000	休假旅遊補助費。
1,872,917	1,910,000	服務費用	1,919,000	
45,452	57,576	郵電費	46,182	較上年度預算數57,576元，減少11,394元。
45,452	57,576	電話費	46,182	
			8,400	校園安全保全專線電話費用等。
			37,782	業務用電話費(統籌業務費)。
3,326		印刷裝訂與廣告費		
3,326		印刷及裝訂費		
1,155,239	1,245,824	一般服務費	1,275,368	較上年度預算數1,245,824元，增加29,544元。
1,135,239	1,225,824	外包費	1,255,368	
			1,135,368	校警勞務外包費，2人*12月*47,307元(依103.2.17北市教人字第10331558600號函辦理)。
			120,000	消化超額職工3人(技工、工友)業務外包費，3人*40,000元。
20,000	20,000	體育活動費	20,000	
			20,000	文康活動費，本校編列職員8人，工員2人，合計10人，每人編列2,000元。
596,900	534,600	專業服務費	525,450	較上年度預算數534,600元，減少9,150元。
596,900	534,600	其他專業服務費	525,450	
			525,450	校園安全機械定點、機動巡邏等保全費用。
72,000	72,000	公共關係費	72,000	較上年度預算數72,000元，無增減。
72,000	72,000	公共關係費	72,000	
			72,000	校長特別費，12月*6,000元。
212,156	191,000	材料及用品費	194,000	
	60	使用材料費	562	較上年度預算數60元，增加502元。
	60	設備零件	562	
			562	配合預算編列至千元，增列進位數562元。
212,156	190,940	用品消耗	193,438	較上年度預算數190,940元，增加2,498元。
212,156	190,940	辦公(事務)用品	193,438	
			193,438	統籌業務費計算如下：普通班12班、附設幼兒園3班，1,290元*15班*12月=232,220元，以上合計232,220元，除依實際需求移

臺北市地方教育發展基金－臺北市文山區辛亥國民小學

基金用途－一般行政管理計畫明細表

中華民國110年度

單位：新臺幣元

前年度 決算數	上年度 預算數	科 目	本 年 度 預 算 數	說 明
				列電話費37,782元及護理師公會會費1,000元外，其餘如列數。
1,000	1,000	會費、捐助、補助、分攤、照護、救濟與交流活動費	1,000	
		會費	1,000	較上年度預算數1,000元，無增減。
1,000	1,000	職業團體會費	1,000	
			1,000	護理師1人公會會費(統籌業務費)。

臺北市地方教育發展基金－臺北市文山區辛亥國民小學

基金用途－建築及設備計畫明細表

中華民國110年度

單位：新臺幣元

前年度 決算數	上年度 預算數	科 目	本 年 度 預 算 數	說 明
4,047,397	4,313,000	合計	3,667,000	
4,047,397	4,313,000	購建固定資產、無形資產及非理財 目的之長期投資	3,667,000	
650,911	707,000	購建固定資產	1,369,000	
650,911	707,000	一般建築及設備計畫	1,369,000	
		班級設備	221,000	
		購置機械及設備	45,300	
			21,500	新購可調色溫平板攝影燈1臺。 。
			23,800	新購多功能計時器(含腳架)1組。 。
		購置雜項設備	175,700	
			46,900	汰舊換新數位單眼相機(3,250 萬像素、高速CMOS影像感測 器，DIGIC8數位影像處理器， 無裁切 4K 30P及Full HD高畫質 120P短片錄影)1臺。
			128,800	新購窗型6.3KW冷氣機(含安裝)，4臺*32,200元。
		特殊班設備	240,000	
		購置雜項設備	240,000	
			240,000	新購一對一分離式7.1kw冷氣 機，6臺*40,000元(身心障礙特 教班)。
		資訊設備	278,000	
		購置機械及設備	278,000	
			110,000	新購筆記型電腦，4部*27,500 元(電腦專案計畫)。
			97,892	汰換桌上型電腦(含顯示器)，4 部*24,473元(電腦專案計畫)。
			70,108	汰換網路及資訊周邊設備(電 腦專案計畫)。
650,911	707,000	校園設備		
342,000	550,000	購置機械及設備		
75,000	108,000	購置交通及運輸設備		
233,911	49,000	購置雜項設備		
		花園探索遊樂園整修工程	630,000	

臺北市地方教育發展基金－臺北市文山區辛亥國民小學

基金用途－建築及設備計畫明細表

中華民國110年度

單位：新臺幣元

前年度 決算數	上年度 預算數	科 目	本 年 度 預 算 數	說 明
		購置雜項設備	630,000	
			630,000	新購遊具，3組*210,000元(花園探索遊樂園整修工程移列)。
33,000	36,000	購置無形資產	36,000	
33,000	36,000	一般建築及設備計畫	36,000	
33,000	36,000	資訊設備	36,000	
33,000	36,000	購置電腦軟體	36,000	
			36,000	電腦教學軟體費(電腦專案計畫)。
3,363,486	3,570,000	遞延支出	2,262,000	
3,363,486	3,570,000	一般建築及設備計畫	2,262,000	
		花園探索遊樂園整修工程	2,262,000	
		其他遞延支出	2,262,000	
			2,027,457	一、施工費。
			193,994	二、委託技術服務費(總包價法)。
			40,549	三、工程管理費(按施工費2%提列)。
3,363,486	3,570,000	校園整修工程		
1,276,057	3,570,000	遞延修繕房屋建築支出		
2,087,429		其他遞延支出		

本 頁 空 白

預 算 參 考 表

臺北市地方教育發展基金－臺北市文山區辛亥國民小學

預計平衡表

中華民國110年12月31日

單位：新臺幣千元

108年(前年) 12月31日 決算數	科 目	110年12月31日 預計數	109年12月31日 預計數	比較增減(-)
1,383,159	資產合計	1,381,128	1,381,348	-220
1,383,159	資產	1,381,128	1,381,348	-220
11,266	流動資產	9,235	9,455	-220
10,319	現金	8,288	8,508	-220
10,319	銀行存款	8,288	8,508	-220
947	預付款項	947	947	
947	預付費用	947	947	
4,921	投資、長期應收款項、貸墊款及準備金	4,921	4,921	
4,921	準備金	4,921	4,921	
3,364	退休及離職準備金	3,364	3,364	
1,556	其他準備金	1,556	1,556	
1,366,973	其他資產	1,366,973	1,366,973	
1,366,973	什項資產	1,366,973	1,366,973	
376	暫付及待結轉帳項	376	376	
1,366,597	代管資產	1,366,597	1,366,597	
1,383,159	負債及基金餘額合計	1,381,128	1,381,348	-220
1,378,126	負債	1,378,126	1,378,126	
7,189	流動負債	7,189	7,189	
7,189	應付款項	7,189	7,189	
5,639	應付代收款	5,639	5,639	
1,550	應付費用	1,550	1,550	
	預收款項			
	預收收入			
1,370,937	其他負債	1,370,937	1,370,937	
1,370,937	什項負債	1,370,937	1,370,937	
945	存入保證金	945	945	
3,364	應付退休及離職金	3,364	3,364	
1,366,597	應付代管資產	1,366,597	1,366,597	
30	暫收及待結轉帳項	30	30	
5,033	基金餘額	3,002	3,222	-220
5,033	基金餘額	3,002	3,222	-220
5,033	基金餘額	3,002	3,222	-220
5,033	累積餘額	3,002	3,222	-220

註：1.信託代理與保證資產(負債)前年度決算數24,780元，上年度預計數24,780元，本年度預計數0元。2.或有資產(負債)0元。3.本基金自93年度起，本固定項目分開原則，將屬長期固定帳項，包括固定資產6,454,773元、無形資產81,841元及長期債務0元等，另立帳類管理，未納入本表。

臺北市地方教育發展基金一

各項費用

中華民國

前年度 決算數	上年度 預算數	計畫別	合計	國民教育計畫
		用途別科目		
69,154,381	67,734,000	合計	64,338,000	41,302,000
57,732,675	57,696,000	用人費用	54,700,000	37,913,000
36,187,991	36,657,900	正式員額薪資	34,571,580	23,354,640
35,063,321	35,553,900	職員薪金	33,491,580	23,354,640
1,124,670	1,104,000	工員工資	1,080,000	
1,155,703	755,952	聘僱及兼職人員薪資	756,912	756,912
807,211	418,992	約僱職員薪金	418,992	418,992
348,492	336,960	兼職人員酬金	337,920	337,920
564,753	601,962	超時工作報酬	960,858	536,570
564,753	601,962	加班費	960,858	536,570
8,290,704	7,639,321	獎金	6,178,156	3,494,592
3,713,388	3,081,750	考績獎金	1,838,530	544,220
4,577,316	4,557,571	年終獎金	4,339,626	2,950,372
6,826,432	7,114,608	退休及卹償金	7,309,608	6,282,624
6,712,756	7,044,768	職員退休及離職金	7,241,208	6,282,624
113,676	69,840	工員退休及離職金	68,400	
4,707,092	4,926,257	福利費	4,922,886	3,487,662
3,673,760	3,205,032	分擔員工保險費	3,012,444	1,998,720
62,860	110,580	傷病醫藥費	216,080	213,500
409,092	394,380	員工通勤交通費	388,080	209,160
561,380	1,216,265	其他福利費	1,306,282	1,066,282
5,053,449	3,545,000	服務費用	3,625,000	1,607,000
693,191	675,610	水電費	691,412	640,194
582,803	566,993	工作場所電費	582,803	546,463
110,388	108,617	工作場所水費	108,609	93,731
45,452	57,576	郵電費	46,182	
45,452	57,576	電話費	46,182	
63,785	33,790	旅運費	28,520	28,520
53,590	33,790	國內旅費	28,520	28,520
10,195		其他旅運費		
3,326		印刷裝訂與廣告費		

臺北市文山區辛亥國民小學

彙計表

110年度

單位：新臺幣元

學前教育計畫	一般行政管理計畫	建築及設備計畫			
7,595,000	11,774,000	3,667,000			
7,127,000	9,660,000				
4,964,700	6,252,240				
4,604,700	5,532,240				
360,000	720,000				
50,676	373,612				
50,676	373,612				
977,664	1,705,900				
363,770	930,540				
613,894	775,360				
504,660	522,324				
493,860	464,724				
10,800	57,600				
629,300	805,924				
466,080	547,644				
2,580					
80,640	98,280				
80,000	160,000				
99,000	1,919,000				
51,218					
36,340					
14,878					
	46,182				
	46,182				

臺北市地方教育發展基金一

各項費用

中華民國

前年度 決算數	上年度 預算數	計畫別	合計	國民教育計畫
		用途別科目		
3,326		印刷及裝訂費		
1,967,621	483,890	修理保養及保固費	502,790	502,790
1,731,873	321,040	一般房屋修護費	333,540	333,540
235,748	162,850	機械及設備修護費	169,250	169,250
1,359,143	1,465,584	一般服務費	1,492,996	200,896
4,380	3,120	佣金、匯費、經理費及手續費	2,988	2,256
1,135,239	1,225,824	外包費	1,255,368	
127,524	144,640	計時與計件人員酬金	144,640	144,640
92,000	92,000	體育活動費	90,000	54,000
848,931	756,550	專業服務費	791,100	234,600
104,668	29,700	講課鐘點、稿費、出席審查及查詢費	55,700	55,700
37,325	21,450	委託檢驗(定)試驗認證費	20,250	16,200
3,000		電腦軟體服務費		
703,938	705,400	其他專業服務費	715,150	162,700
72,000	72,000	公共關係費	72,000	
72,000	72,000	公共關係費	72,000	
1,447,916	1,174,000	材料及用品費	1,358,000	1,089,000
355,574	272,920	使用材料費	557,312	520,300
355,574	272,920	設備零件	557,312	520,300
1,092,342	901,080	用品消耗	800,688	568,700
212,156	190,940	辦公(事務)用品	193,438	
186,651	93,100	報章雜誌	94,700	73,700
1,320		服裝		
4,475	15,000	醫療用品(非醫療院所使用)	15,000	15,000
687,740	602,040	其他用品消耗	497,550	480,000
39,065	14,000	租金、償債、利息及相關手續費	15,000	15,000
34,265	9,200	交通及運輸設備租金	10,200	10,200
34,265	9,200	車租	10,200	10,200
4,800	4,800	雜項設備租金	4,800	4,800
4,800	4,800	雜項設備租金	4,800	4,800
4,047,397	4,313,000	購建固定資產、無形資產及非理財目的之長期投資	3,667,000	

臺北市文山區辛亥國民小學

彙計表

110年度

單位：新臺幣元

學前教育計畫	一般行政管理計畫	建築及設備計畫			
16,732	1,275,368				
732					
	1,255,368				
16,000	20,000				
31,050	525,450				
4,050					
27,000	525,450				
	72,000				
	72,000				
75,000	194,000				
36,450	562				
36,450	562				
38,550	193,438				
	193,438				
21,000					
17,550					
		3,667,000			

臺北市地方教育發展基金一

各項費用

中華民國

前年度 決算數	上年度 預算數	計畫別	合計	國民教育計畫
		用途別科目		
650,911	707,000	購建固定資產	1,369,000	
342,000	550,000	購置機械及設備	323,300	
75,000	108,000	購置交通及運輸設備		
233,911	49,000	購置雜項設備	1,045,700	
33,000	36,000	購置無形資產	36,000	
33,000	36,000	購置電腦軟體	36,000	
3,363,486	3,570,000	遞延支出	2,262,000	
1,276,057	3,570,000	遞延修繕房屋建築支出		
2,087,429		其他遞延支出	2,262,000	
464,645	728,000	會費、捐助、補助、分攤、照護、救濟 與交流活動費	713,000	466,000
1,000	1,000	會費	1,000	
1,000	1,000	職業團體會費	1,000	
	10,000	捐助、補助與獎助	10,000	10,000
	10,000	獎助學員生給與	10,000	10,000
463,645	717,000	補貼、獎勵、慰問、照護與救濟	702,000	456,000
463,645	717,000	其他補貼、獎勵、慰問、照護與救濟	702,000	456,000
369,234	264,000	其他	260,000	212,000
369,234	264,000	其他支出	260,000	212,000
369,234	264,000	其他	260,000	212,000

臺北市文山區辛亥國民小學

彙計表

110年度

單位：新臺幣元

學前教育計畫	一般行政管理計畫	建築及設備計畫			
		1,369,000			
		323,300			
		1,045,700			
		36,000			
		36,000			
		2,262,000			
		2,262,000			
246,000	1,000				
	1,000				
	1,000				
246,000					
246,000					
48,000					
48,000					
48,000					

臺北市地方教育發展基金－臺北市文山區辛亥國民小學

員工人數彙計表

中華民國110年度

單位：人

計 畫 及 項 目	上年度最高可 進用員額數	本年度 增減(-)數	本年度最高可 進用員額數	說 明
合計	47	-1	46	
國民教育計畫部分	29	-1	28	
職員	28	-1	27	
約僱	1		1	
學前教育計畫部分	8		8	
職員	7		7	
技工	1		1	
一般行政管理計畫部分	10		10	
職員	8		8	
工友	2		2	

註：1.本表約僱、聘用係指奉准有案之約聘僱人員。

2.外包費編列工友外包3人、校警外包2人等，計125萬5,368元。3.計時與計件人員酬金編列閩客語教學支援人員鐘點費等，計14萬4,640元。

本 頁 空 白

臺北市地方教育發展基金一

用人費用

中華民國

計畫及項目	合計	正式 員額 薪資	聘僱 人員 薪資	超時 工作 報酬	津貼	獎 金		
						年終獎金	考績獎金	其他
合計	54,700,000	34,571,580	418,992	960,858		4,339,626	1,838,530	
國民教育計畫	37,913,000	23,354,640	418,992	536,570		2,950,372	544,220	
職員薪金	23,354,640	23,354,640						
約僱職員 薪金	418,992		418,992					
兼職人員 酬金	337,920							
加班費	536,570			536,570				
考績獎金	544,220						544,220	
年終獎金	2,950,372					2,950,372		
職員退休 及離職金	6,282,624							
分擔員工 保險費	1,998,720							
傷病醫藥 費	213,500							
員工通勤 交通費	209,160							
其他福利 費	1,066,282							
學前教育計畫	7,127,000	4,964,700		50,676		613,894	363,770	
職員薪金	4,604,700	4,604,700						
工員工資	360,000	360,000						
加班費	50,676			50,676				
考績獎金	363,770						363,770	
年終獎金	613,894					613,894		
職員退休 及離職金	493,860							

臺北市文山區辛亥國民小學

彙計表

110年度

單位：新臺幣元

退休及卹償金		資遣費	福 利 費					提繳費	兼任 人員 用人 費用
退休金	卹償金		分擔 保險費	傷病 醫藥費	提撥 福利金	員工通勤 交通費	其他		
7,309,608			3,012,444	216,080		388,080	1,306,282	337,920	
6,282,624			1,998,720	213,500		209,160	1,066,282	337,920	
								337,920	
6,282,624			1,998,720	213,500		209,160	1,066,282		
504,660			466,080	2,580		80,640	80,000		
493,860									

臺北市地方教育發展基金一

用人費用

中華民國

計畫及項目	合計	正式 員額 薪資	聘僱 人員 薪資	超時 工作 報酬	津貼	獎 金		
						年終獎金	考績獎金	其他
工員退休 及離職金	10,800							
分擔員工 保險費	466,080							
傷病醫藥 費	2,580							
員工通勤 交通費	80,640							
其他福利 費	80,000							
一般行政管 理計畫	9,660,000	6,252,240		373,612		775,360	930,540	
職員薪金	5,532,240	5,532,240						
工員工資	720,000	720,000						
加班費	373,612			373,612				
考績獎金	930,540						930,540	
年終獎金	775,360					775,360		
職員退休 及離職金	464,724							
工員退休 及離職金	57,600							
分擔員工 保險費	547,644							
員工通勤 交通費	98,280							
其他福利 費	160,000							

註：1.本表兼任人員用人費用，係學校教職員兼課或請假代課鐘點費。2.外包費編列工友外包3人、校警外包2人等，計125萬5,368元。3.計時與計件人員酬金編列閩客語教學支援人員鐘點費等，計14萬4,640元。

臺北市文山區辛亥國民小學

彙計表

110年度

單位：新臺幣元

退休及卹償金		資遣費	福 利 費					提繳費	兼任人員用人費用
退休金	卹償金		分擔保險費	傷病醫藥費	提撥福利金	員工通勤交通費	其他		
10,800			466,080	2,580		80,640			
522,324			547,644			98,280	80,000		
464,724							160,000		
57,600			547,644			98,280			
							160,000		

臺北市地方教育發展基金一

聘用及約僱

中華民國

區分及職稱	人數	擔任工作	聘用或約僱 起訖期間	薪點	年需經費
合計	1				520,000
聘用人員小計	1				520,000
專業人員	1				520,000
聘用人員(280)	1	辦理學校行政事務。	110/1/1-110/12/31	280	520,000

臺北市文山區辛亥國民小學

人員明細表

110年度

單位：新臺幣元

小計	月 支			離職 儲金	經費來源 及其科目
	折合 金額	勞保 保險費	健康 保險費		
34,916	34,916				國民教育計畫

臺北市地方教育發展基金－臺北市文山區辛亥國民小學

單位（或計畫）成本分析表

中華民國110年度

單位：新臺幣千元

計 畫 別	單 位	單位成本(元)或 平均利(費)率	數 量	預 算 數	說 明
合計				64,338	
國民教育計畫				41,302	
學前教育計畫				7,595	
一般行政管理計畫				11,774	
建築及設備計畫				3,667	

臺北市地方教育發展基金－臺北市文山區辛亥國民小學

5年來主要業務計畫分析表

中華民國110年度

單位：新臺幣千元

年度及項目	單位	數量	單位成本(元)或 平均利(費)率	金額	說明
(本)年度預算數					
國民教育計畫				41,302	
學前教育計畫				7,595	
(上)年度預算數					
國民教育計畫				42,653	
學前教育計畫				8,212	
(前)年度決算數					
國民教育計畫				45,810	
學前教育計畫				7,583	
(107)年度決算數					
國民教育計畫				44,784	
學前教育計畫				6,781	
(106)年度決算數					
國民教育計畫				40,660	
學前教育計畫				6,005	

臺北市地方教育發展基金－臺北市文山區辛亥國民小學

資本資產明細表

中華民國110年度

單位：新臺幣千元

項 目	取得成本 (期初餘額)	以前年度 累計折舊/ 長期投資 評 價	本 年 度 變 動				本年度累計折 舊/長期投資 評價變動數	期末餘額	
			增加		減少				主要增減 原因說明
			金額	類型	金額	類型			
合計	36,926	29,502	1,405		26		2,267	6,537	
土地改良物	3,548	3,513						35	
房屋及建築	655	428					7	220	
機械及設備	20,560	16,189	323	增置			1,459	3,235	
交通及運輸 設備	2,250	1,929					130	191	
雜項設備	9,842	7,444	1,046	增置			671	2,773	
電腦軟體	72		36	增置	26	無形資 產攤銷	購置新軟體；無 形資產之攤銷。		82