

中華民國 112 年度

4-0501545

臺北市總預算案

臺北市政府教育局主管

臺北市地方教育發展基金

臺北市文山區辛亥國民小學附屬單位預算之分預算

(特別收入基金)

臺北市文山區辛亥國民小學編

# 臺北市地方教育發展基金－臺北市文山區辛亥國民小學

## 目次

中華民國112年度

一、財務摘要 .....	第 1 頁
二、業務計畫及預算概要 .....	第 3 -12 頁
三、預算主要表	
(一) 基金來源、用途及餘絀預計表 .....	第 13 頁
(二) 現金流量預計表 .....	第 14 頁
四、預算明細表	
(一) 基金來源－服務收入明細表 .....	第 15 頁
(二) 基金來源－財產處分收入明細表 .....	第 16 頁
(三) 基金來源－其他財產收入明細表 .....	第 17 頁
(四) 基金來源－公庫撥款收入明細表 .....	第 18 頁
(五) 基金來源－學雜費收入明細表 .....	第 19 頁
(六) 基金來源－雜項收入明細表 .....	第 20 頁
(七) 基金用途－國民教育計畫明細表 .....	第 21 -28 頁
(八) 基金用途－學前教育計畫明細表 .....	第 29 -30 頁
(九) 基金用途－一般行政管理計畫明細表 .....	第 31 -32 頁
(十) 基金用途－建築及設備計畫明細表 .....	第 33 -34 頁
五、預算參考表	
(一) 預計平衡表 .....	第 35 頁
(二) 各項費用彙計表 .....	第 36 -41 頁
(三) 員工人數彙計表 .....	第 42 頁
(四) 用人費用彙計表 .....	第 44 -45 頁
(五) 聘用及約僱人員明細表 .....	第 46 -47 頁
(六) 單位（或計畫）成本分析表 .....	第 48 頁

# 臺北市地方教育發展基金－臺北市文山區辛亥國民小學

## 目 次

中華民國112年度

(七) 5年來主要業務計畫分析表 .....	第 49 頁
(八) 資本資產明細表 .....	第 50 頁

# 臺北市地方教育發展基金－臺北市文山區辛亥國民小學

## 財務摘要

中華民國112年度

單位：新臺幣千元

項 目	本 年 度	上 年 度	比較增減數	%
經營成績：				
基金來源	72,401	70,966	1,435	2.02
基金用途	73,312	71,194	2,118	2.97
賸餘(短絀)	-911	-228	-683	--
餘絀情形：				
基金餘額	2,089	3,000	-911	-30.37
現金流量(註)：				
現金及約當現金之淨增(減)	-911	-228	-683	--

附註：現金流量係採現金及約當現金基礎，包括現金及自投資日起3個月內到期或清償之債權證券。

本 頁 空 白

# 業務計畫及預算概要

# 臺北市地方教育發展基金－臺北市文山區辛亥國民小學

## 業務計畫及預算概要

中華民國 112 年度

### 壹、基金概況

#### 一、設立宗旨及願景：

- (一) 本校遵照憲法第 158 條及 160 條規定，教育文化應發展國民之民族精神、自治精神，國民道德與健全體格、科學及生活智能，以培養八大學習領域及十大基本能力。
- (二) 本校自 91 年度起依教育經費編列與管理法第 13 條規定設置「臺北市地方教育發展基金」，以促進教育健全發展，提昇教育經費運用績效。
- (三) 本校以培養學生能樂觀進取有自信、能獨立自主能思辨、能溝通無礙善表達、能創意思考富美感、能尊重包容能同理、能國際理解愛地球為願景。

#### 二、施政重點：

- (一) 開啟多元智慧：尊重每個學生獨特的個性，以多元智慧的觀點協助他找到生命的亮點，肯定天生我才必有用，能知於學，樂於學。
- (二) 培養生活能力：培養學生帶得走的公民關鍵能力，強化自我管理、閱讀理解、理性批判、問題解決、奉獻服務、溝通表達等核心素養。
- (三) 蘊育人文情懷：在溫馨開放的校園文化中，孕育人文情懷，學會尊重、包容；建構生命的價值、完成人性的開展。
- (四) 建置溫馨民主的校園文化：
  1. 以參與式管理、落實行政、教師會、家長會三者的良性互動。
  2. 以學生第一，教學優先的觀念提昇行政服務效率。
  3. 放下威權心態，開啟校園民主之風氣。
- (五) 推動適性教學：
  1. 落實校本課程理念，採多元化、活潑化的教學及評量。
  2. 運用校內、外資源，加強多元學習能力。
  3. 關懷相對弱勢學生之教學及輔導。
  4. 推動行動學習，充實學生運用資訊之知能，並提昇教師運用學習載具教學之能力。
- (六) 辦理發展性的訓輔活動：
  1. 辦理各項活動、競賽及展演。
  2. 推動校內外學習服務。

# 臺北市地方教育發展基金－臺北市文山區辛亥國民小學

## 業務計畫及預算概要

中華民國 112 年度

3. 發展績優社團及校隊，如武術隊、直笛隊等。
4. 加強新興領域教育的辦理，並融入各科教學以收成效。

### 三、組織概況：

本校設置校長 1 人，綜理全校校務，下設教務處、學生事務處、總務處、輔導室、會計室、人事室及幼兒園等單位。

內部分層業務如下：

(一) 教務處：秉承校長之命，辦理全校教務事項。

1. 教學組：掌理課程編排、課業考查、學藝競賽、教學研究、教師進修、差假教師調代課及缺補課之查核等事項。
2. 註冊組：掌理註冊、編班、轉學、學籍保管、各項獎助學金補助及成績考查、教科書編選、教學用具之管理、保管及出版學校刊物等有關事項。
3. 資訊組：掌理電腦設備及區域網路之管理、保管等事項。

(二) 學生事務處：秉承校長之命，辦理全校學生事務事項。

1. 訓育組：掌理訓育計畫之擬定，學生日常生活常規、交通導護及辦理各項訓育等活動。
2. 體育組：掌理學生體育活動、體格鍛鍊等事項。
3. 衛生組：掌理健康檢查，個人及環境衛生檢查、保健等事項。

(三) 總務處：秉承校長之命，辦理全校總務事項。

1. 事務組：掌理校舍、校具、財產、物品採購保管、工程發包、監工及驗收。
2. 出納組：掌理現金、零用金、票據、契約之保管等收支事項，辦理員工薪津發放及各項扣繳單據證明等。
3. 文書組：掌理文件收發登錄、撰擬繕校、典守學校印信、檔案保管、整理各項會議紀錄及校史等事項。

(四) 輔導室：秉承校長之命，辦理全校學生學習輔導、生活輔導、生涯輔導等事項。

特教組：擬訂特殊教育計畫章則、親師輔導諮詢、特教班甄選鑑別、實施各項診斷測驗、特教兒童追蹤輔導等事項。

(五) 會計室：秉承上級主計機關之監督與指導，並受校長之指揮，依法辦理歲計、會計、統計等事項。

(六) 人事室：秉承上級人事機關之監督與指導，並受校長之指揮，依



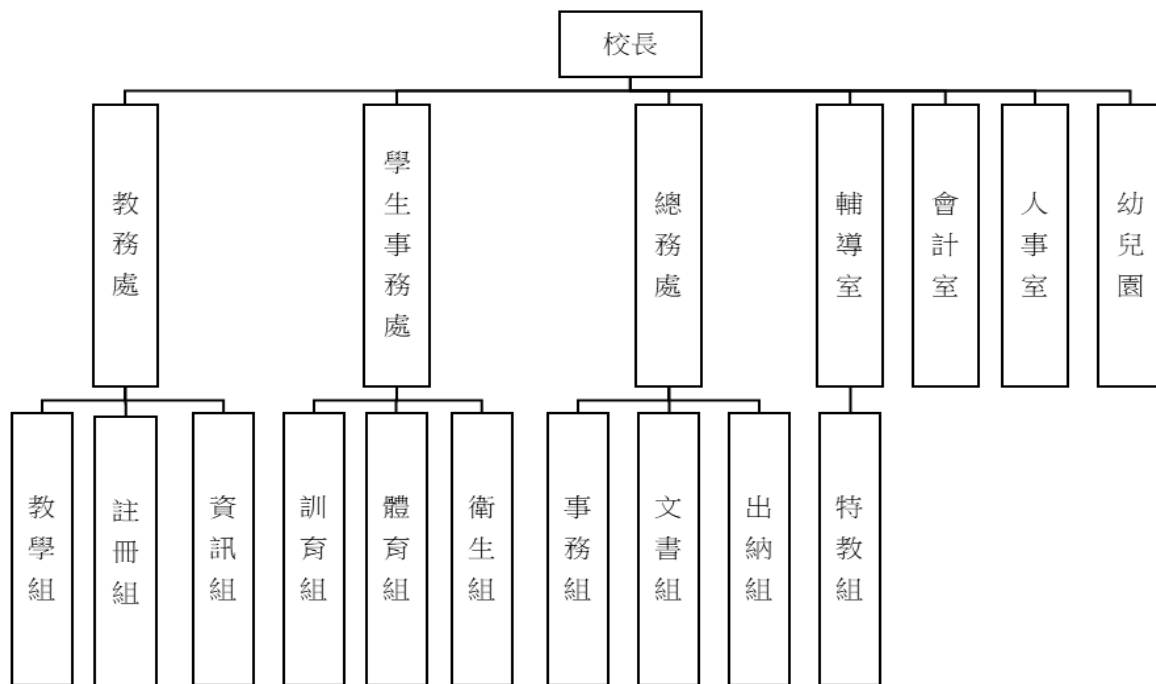
# 臺北市地方教育發展基金 - 臺北市文山區辛亥國民小學

## 業務計畫及預算概要

中華民國 112 年度

法辦理人事管理查核等事項。

(七) 幼兒園：秉承校長之命，綜理園務、規劃幼兒教學、保育、環境與各項措施。



#### 四、基金歸類及屬性：

本校地方教育發展基金依據教育經費編列與管理法第 13 條規定設置，本基金為預算法第 4 條第 1 項第 2 款第 5 目所定之特別收入基金，以本府教育局為管理機關。

# 臺北市地方教育發展基金－臺北市文山區辛亥國民小學

## 業務計畫及預算概要

中華民國 112 年度

### 貳、業務計畫

#### 一、基金來源：

單位：新臺幣千元

業務計畫	本年度預算數	實施內容
勞務收入	6	本年度預計收取教師甄選報名費收入。
財產收入	104	本年度預計辦理財產報廢變賣之殘值收入、教職員工停車收入、校園場地開放收入等。
政府撥入收入	70,453	本年度預計由公庫撥入數。
教學收入	1,514	本年度預計收取幼兒園幼兒之學費、雜費等收入。
其他收入	324	本年度預計收取數位學生證簡訊費及其他準備金等轉列收入。

#### 二、基金用途：

單位：新臺幣千元

業務計畫	本年度預算數	實施內容
國民教育計畫	64,524	本年度預計辦理教學事項為： 1. 各項教學、學生事務、圖書及輔導等業務。 2. 新購教具、圖書等各科教學設備，充實各科教材及用具。 3. 革新教學方法，提高教學效能。 4. 教師甄選業務、指定活動等項目。
學前教育計畫	326	本年度預計辦理教學事項為： 1. 幼兒園各項教學及活動。 2. 新購教學用品，革新教學方法，提高教學效能。 3. 幼兒園各項活動，鍛鍊幼兒強健的身體，增進幼兒各項生活智能。
一般行政管理計畫	2,614	本年度預計辦理事項為： 1. 綜理學校總務、人事、會計等業務。 2. 配合校務推動行政處室支援工作，進而增進校務運作。

臺北市地方教育發展基金 - 臺北市文山區辛亥國民小學  
業務計畫及預算概要

中華民國 112 年度

建築及設備計畫	5,848	本年度預計辦理事項為： 1. 購置教學所需教學設備等及改善教學環境。 2. 校園圍牆整修工程。
---------	-------	---

參、預算概要

一、基金來源及用途之預計：

(一) 本年度基金來源：

服務收入 6 千元、財產處分收入 4 千元、其他財產收入 10 萬元、公庫撥款收入 7,045 萬 3 千元、學雜費收入 151 萬 4 千元、雜項收入 32 萬 4 千元，本年度基金來源 7,240 萬 1 千元，較上年度預算數 7,096 萬 6 千元，增加 143 萬 5 千元，約 2.02%，主要係公庫撥款收入增編所致。

(二) 本年度基金用途：

國民教育計畫 6,452 萬 4 千元，學前教育計畫 32 萬 6 千元，一般行政管理計畫 261 萬 4 千元，建築及設備計畫 584 萬 8 千元，本年度基金用途 7,331 萬 2 千元，較上年度預算數 7,119 萬 4 千元，增加 211 萬 8 千元，約 2.97%，主要係校園圍牆整修工程費增加所致。

二、基金餘絀之預計：

本年度基金來源及用途相抵後，短差 91 萬 1 千元，較上年度預算數差短 22 萬 8 千元，增加 68 萬 3 千元，將移用以前基金餘額支應。

三、現金流量之預計：

本年度業務活動淨現金流出 91 萬 1 千元。

四、補辦預算事項：詳補辦預算明細表

(一) 固定資產之建設改良擴充 82 萬 7 千元

1. 110 年度教育部補助視聽教室優化計畫 58 萬 5 千元。
2. 110 年度教育部補助身心障礙資源班教學相關設備計畫 8 萬 5 千元。
3. 110 年度教育部補助兒童遊戲場改善計畫 8 萬 5 千元。
4. 110 年度教育局補助行動學習智慧教學計畫 7 萬 2 千元。

**臺北市地方教育發展基金 - 臺北市文山區辛亥國民小學**

**業務計畫及預算概要**

中華民國 112 年度

肆、以前年度計畫實施成果概述：

一、前（110）年度計畫實施成果概述：

業務計畫	實施概況	實施成果
勞務收入	本年度預計辦理教師甄選報名費等收入。	本年度辦理教師甄選報名費收入 1 千元等。
財產收入	本年度預計辦理財產報廢變賣之殘值收入、教職員工停車收入、校園場地開放收入等。	本年度已辦理收取財產報廢變賣殘值收入 1 萬 7 千元、教職員工停車收入 2 萬 3 千元、校園場地開放收入 8 萬 6 千元等。
政府撥入收入	本年度預計由公庫撥入數。	本年度已收取公庫撥入數 6,997 萬 8 千元及教育部之補助計畫 404 萬 6 千元。
教學收入	本年度預計收取幼兒園學生學費、雜費收入。	本年度已收取幼兒園學生學費、雜費收入 159 萬 5 千元。
其他收入	本年度預計收取數位學生證補卡收入及其他準備金轉列等收入。	本年度已收取數位學生證補卡收入及其他準備金轉列等收入 46 萬元。
國民教育計畫	本年度預計辦理教學事項為： <ol style="list-style-type: none"> <li>1. 辦理各項教學、學生事務、圖書及輔導等業務。</li> <li>2. 新購教具、圖書等各科教學設備，充實各科教材及用具。</li> <li>3. 革新教學方法，提高教學效能。</li> <li>4. 辦理教師甄選、指定活動等項目。</li> </ol>	<ol style="list-style-type: none"> <li>1. 辦理各項教學、學生事務、圖書及輔導等業務。</li> <li>2. 新購教具、圖書等各科教學設備，充實各科教材及用具。</li> <li>3. 革新教學方法，提高教學效能。</li> <li>4. 辦理教師甄選、指定活動等項目。</li> </ol>
學前教育計畫	本年度預計辦理教學事項為： <ol style="list-style-type: none"> <li>1. 辦理幼兒園各項教學及活動。</li> <li>2. 新購教學用品，革新教學方法，提高教學效能。</li> </ol>	<ol style="list-style-type: none"> <li>1. 辦理幼兒園各項教學及活動。</li> <li>2. 新購教學用品，革新教學方法，提高教學效能。</li> <li>3. 辦理幼兒園各項活動，鍛鍊幼兒強健的身體，</li> </ol>

臺北市地方教育發展基金 - 臺北市文山區辛亥國民小學

業務計畫及預算概要

中華民國 112 年度

	3. 辦理幼兒園各項活動，鍛鍊幼兒強健的身體，增進幼兒各項生活智能。	增進幼兒各項生活智能。
一般行政管理計畫	本年度預計辦理事項為： 1. 綜理學校總務、人事、會計等業務。 2. 配合校務推動行政處室支援工作，進而增進校務運作。	綜理學校總務、人事、會計等業務，並配合校務推動行政處室支援工作，進而增進校務運作，達成預期目標。
建築及設備計畫	本年度預計辦理事項為： 1. 購置各學科教學課程所需教學設備。 2. 辦理視聽教室優化工程。 3. 辦理兒童遊戲場改善工程。 4. 辦理身心障礙資源班教學環境改善工程。 5. 辦理沉浸式英語學習環境建置。 6. 辦理花園探索遊樂園整修工程。	1. 購置各學科教學課程所需教學設備。 2. 辦理視聽教室優化工程。 3. 辦理兒童遊戲場改善工程。 4. 辦理身心障礙資源班教學環境改善工程。 5. 辦理沉浸式英語學習環境建置。 6. 辦理花園探索遊樂園整修工程。

二、上年度已過期間（111 年 1 月 1 日至 5 月 31 日止）計畫實施成果概述：

業務計畫	實施概況	實施成果
勞務收入	本年度截至 5 月 31 日止預計辦理教師甄選報名費等收入。	本年度截至 5 月 31 日止尚未辦理教師甄選。
財產收入	本年度截至 5 月 31 日止預計辦理財產報廢變賣之殘值收入、教職員工停車收入、校園場地開放收入等。	本年度截至 5 月 31 日止已辦理收取財產報廢變賣殘值收入 2 萬 6 千元、教職員工停車收入 3 萬 1 千元、校園場地開放收入 2 萬 1 千元等。

臺北市地方教育發展基金－臺北市文山區辛亥國民小學

業務計畫及預算概要

中華民國 112 年度

政府撥入收入	本年度截至 5 月 31 日止預計公庫撥入數。	本年度截至 5 月 31 日止已收取公庫撥入數 3,304 萬 7 千元及教育部之補助計畫 140 萬 3 千元。
教學收入	本年度截至 5 月 31 日止預計收取幼兒園學生之 1 學期學費、雜費收入。	本年度截至 5 月 31 日止已收取幼兒園學生 1 學期學費、雜費收入 83 萬 2 千元。
其他收入	本年度截至 5 月 31 日止預計收取數位學生證補卡收入及其他準備金轉列等收入。	本年度截至 5 月 31 日止已收取數位學生證補卡收入及其他準備金轉列等收入 16 萬 5 千元。
國民教育計畫	本年度截至 5 月 31 日止預計辦理教學事項為： 1. 辦理各項教學、學生事務、圖書及輔導等業務。 2. 新購教具、圖書等各科教學設備，充實各科教材及用具。 3. 革新教學方法，提高教學效能。 4. 辦理教師甄選、指定活動等項目。	持續辦理教學事項為： 1. 辦理各項教學、學生事務、圖書及輔導等業務。 2. 新購教具、圖書等各科教學設備，充實各科教材及用具。 3. 革新教學方法，提高教學效能。 4. 辦理教師甄選、指定活動等項目。
學前教育計畫	本年度截至 5 月 31 日止預計辦理教學事項為： 1. 幼兒園各項教學及活動。 2. 新購教學用品，革新教學方法，提高教學效能。 3. 辦理幼兒園各項活動，鍛鍊幼兒強健的身體，增進幼兒各項生活智能。	持續辦理教學事項為： 1. 幼兒園各項教學及活動。 2. 新購教學用品，革新教學方法，提高教學效能。 3. 辦理幼兒園各項活動，鍛鍊幼兒強健的身體，增進幼兒各項生活智能。
一般行政管理計畫	本年度截至 5 月 31 日止預計辦理事項為： 1. 綜理學校總務、人事、	持續辦理學校總務、人事、會計等業務，並配合校務推動行政處室支援工

# 臺北市地方教育發展基金 - 臺北市文山區辛亥國民小學

## 業務計畫及預算概要

中華民國 112 年度

	會計等業務。 2. 配合校務推動行政處室支援工作，進而增進校務運作。	作，進而增進校務運作，以達成預期目標。
建築及設備計畫	本年度截至 5 月 31 日止預計辦理事項為： 1. 購置各學科教學課程需教學設備招標作業。 2. 辦理操場整修工程之建築師及工程招標作業。	持續辦理事項為： 1. 購置各學科教學課程需教學設備招標作業。 2. 辦理操場整修工程之建築師及工程招標作業。

# 臺北市地方教育發展基金－臺北市文山區辛亥國民小學

## 補辦預算明細表

中華民國112年度

單位：新臺幣元

項 目	金額	辦理年度	說 明
合計	827,000		
固定資產之建設改良擴充	827,000		
購置機械及設備	458,000	110	
大屏(觸控顯示器)	85,000		教育部補助身心障礙資源班教學相關設備計畫經費。
相機(可錄製8K高解析影片，2,010萬像素全片幅CMOS影像感應器，連拍電子快門，可擴展至ISO50-102400)	120,000		教育部補助公立國民中小學視聽教室優化計畫經費。
相機鏡頭(70-200mm)	75,000		教育部補助公立國民中小學視聽教室優化計畫經費。
相機鏡頭(24-70mm)	66,000		教育部補助公立國民中小學視聽教室優化計畫經費。
大型液晶螢幕(75吋以上，安裝及配線)	40,000		教育部補助公立國民中小學視聽教室優化計畫經費。
平板電腦(64GB WI-FI版，10.2 吋LED 背光多點觸控顯示器，800 萬像素廣角相機，1080p HD 影片錄製)	72,000		教育局補助行動學習智慧教學計畫，急需購置平板電腦，所需經費擬由教育局基金餘額支應。
購置交通及運輸設備	119,000	110	
多媒體講桌(含拉線整合)	88,000		教育部補助公立國民中小學視聽教室優化計畫經費。
直播用收音麥克風(一對二)	11,000		教育部補助公立國民中小學視聽教室優化計畫經費。
單眼用六聲道XLR混音器(含錄音機)	20,000		教育部補助公立國民中小學視聽教室優化計畫經費。
購置雜項設備	250,000	110	
舞台LED人像燈組(含七彩燈)	65,000		教育部補助公立國民中小學視聽教室優化計畫經費。
攝影用腳架(含雲台)	15,000		教育部補助公立國民中小學視聽教室優化計畫經費。
投影機(含安裝及配線)	75,000		教育部補助公立國民中小學視聽教室優化計畫經費。
後台風扇(活動落地式18吋)	10,000		教育部補助公立國民中小學視聽教室優化計畫經費。
新設盪鞦韆組	85,000		教育部補助辦理公立國民小學兒童遊戲場改善計畫。

備註：各基金依預算法第88條規定補辦預算，應確係不及編入年度預算，且因經營環境發生重大變遷或正常業務(含執行中央補助款項目)之確實需要，並經主管機關核轉本府核准先行辦理者；不具急迫性之事項，仍應儘可能納入預算辦理。



# 預算主要表

# 臺北市地方教育發展基金－臺北市文山區辛亥國民小學

## 基金來源、用途及餘絀預計表

中華民國112年度

單位：新臺幣千元

前年度決算數	項 目	本年度預算數	上年度預算數	比較增減（－）
76,206	基金來源	72,401	70,966	1,435
1	勞務收入	6	6	
1	服務收入	6	6	
126	財產收入	104	93	11
17	財產處分收入	4	4	
109	其他財產收入	100	89	11
74,024	政府撥入收入	70,453	69,189	1,264
69,978	公庫撥款收入	70,453	69,189	1,264
4,046	政府其他撥入收入			
1,595	教學收入	1,514	1,514	
1,595	學雜費收入	1,514	1,514	
460	其他收入	324	164	160
460	雜項收入	324	164	160
76,563	基金用途	73,312	71,194	2,118
64,265	國民教育計畫	64,524	63,433	1,091
1,216	學前教育計畫	326	314	12
2,430	一般行政管理計畫	2,614	2,546	68
8,653	建築及設備計畫	5,848	4,901	947
-357	本期賸餘(短絀)	-911	-228	-683
3,585	期初基金餘額	3,000	3,365	-365
3,228	期末基金餘額	2,089	3,137	-1,048

註：前年度決算數細數之和與總數或略有出入，係四捨五入關係，以下各表同。

# 臺北市地方教育發展基金－臺北市文山區辛亥國民小學

## 現金流量預計表

中華民國112年度

單位：新臺幣千元

項 目	本 預	年 算	度 數	說 明
業務活動之現金流量				
本期賸餘(短絀)			-911	
業務活動之淨現金流入(流出)			-911	
其他活動之現金流量				
其他活動之淨現金流入(流出)				
現金及約當現金之淨增(淨減)			-911	
期初現金及約當現金			6,342	
期末現金及約當現金			5,431	

註：本表係採現金及約當現金基礎，包括現金及自投資日起3個月內到期或清償之債權證券。

# 預算明細表

# 臺北市地方教育發展基金－臺北市文山區辛亥國民小學

## 基金來源－服務收入明細表

中華民國112年度

單位：新臺幣元

科 目	單位	本 年 度 預 算 數			說 明
		數量 業務量	利(費)率	金 額	
合計 服務收入	人	20	300	6,000 6,000 6,000	較上年度預算數6,000元，無增減。 教師甄選報名費收入。

臺北市地方教育發展基金－臺北市文山區辛亥國民小學

基金來源－財產處分收入明細表

中華民國112年度

單位：新臺幣元

科目	單位	本年度預算數			說明
		數量 業務量	利(費)率	金額	
合計				4,000	
財產處分收入	年	1	4,000	4,000	較上年度預算數4,000元，無增減。 財產報廢收入。

# 臺北市地方教育發展基金－臺北市文山區辛亥國民小學

## 基金來源－其他財產收入明細表

中華民國112年度

單位：新臺幣元

科 目	單位	本 年 度 預 算 數			說 明
		數量 業務量	利(費)率	金 額	
合計				100,000	
其他財產收入				100,000	較上年度預算數89,000元，增加11,000元。
	年	1	50,000	50,000	場地出借收入(收支對列)。
	年	1	50,000	50,000	教職員工停車收入(收支對列)。

# 臺北市地方教育發展基金－臺北市文山區辛亥國民小學

## 基金來源－公庫撥款收入明細表

中華民國112年度

單位：新臺幣元

科 目	單位	本 年 度 預 算 數			說 明
		數量 業務量	利(費)率	金 額	
合計				70,453,000	
公庫撥款收入	年	1	70,453,000	70,453,000 70,453,000	較上年度預算數69,189,000元，增加1,264,000元。 市府補助款。



# 臺北市地方教育發展基金－臺北市文山區辛亥國民小學

## 基金來源－學雜費收入明細表

中華民國112年度

單位：新臺幣元

科 目	單位	本 年 度 預 算 數			說 明
		數量 業務量	利(費)率	金 額	
合計				1,514,000	
學雜費收入				1,514,000	較上年度預算數1,514,000元，無增減。
	年	1	840	840	配合預算編列至千元，增列進位數840元。
	人、學期	76x2	7,000	1,064,000	幼兒園全日班學費收入預估學生76人。
	人、學期	76x2	2,955	449,160	幼兒園全日班雜費收入預估學生76人。

# 臺北市地方教育發展基金－臺北市文山區辛亥國民小學

## 基金來源－雜項收入明細表

中華民國112年度

單位：新臺幣元

科 目	單位	本 年 度 預 算 數			說 明
		數量 業務量	利(費)率	金 額	
合計				324,000	
雜項收入				324,000	較上年度預算數164,000元，增加160,000元。
	年	1	5,000	5,000	數位學生證補證收入等。
	年	1	319,000	319,000	其他準備金等轉列雜項收入。

# 臺北市地方教育發展基金－臺北市文山區辛亥國民小學

## 基金用途－國民教育計畫明細表

中華民國112年度

單位：新臺幣元

前年度決算數	上年度預算數	科目	本年度預算數	說明
64,264,570	63,433,000	合計	64,524,000	
58,769,153	59,861,000	用人費用	60,687,000	
36,144,354	36,440,460	正式員額薪資	36,848,940	較上年度預算數36,440,460元，增加408,480元。
35,396,296	35,720,460	職員薪金	36,128,940	
			3,276,000	教職員4人薪金(詳用人費用彙計表)(含教育部補助導師費12,000元)。
			27,672,240	教職員33人薪金(詳用人費用彙計表)(含教育部補助導師費144,000元)。
			5,159,100	教職員4人及教保員3人薪金(詳用人費用彙計表)。
			21,600	2歲專班教保員教保費，2人*12月*900元。
748,058	720,000	工員工資	720,000	
			360,000	工員1人工資(詳用人費用彙計表)。
			360,000	工員1人工資(詳用人費用彙計表)。
1,092,165	756,912	聘僱及兼職人員薪資	756,912	較上年度預算數756,912元，無增減。
	418,992	聘用人員薪金		
808,056		約僱職員薪金	418,992	
			418,992	約僱充實行政人力1人薪金(詳聘用及約僱人員明細表)(教育部補助款)。
284,109	337,920	兼職人員酬金	337,920	
			5,120	補助調整授課鐘點費之外聘教師勞、健保及勞退費用(教育部補助款)。
			51,200	補助調整授課特教教師鐘點費，2人*2節*40週*320元(教育部補助款)。
			281,600	教師代課鐘點費，本校編制教師總人數32人，按9分之1計，編列4人，每人220節，總節數4人*220節=880節，每節320元。
879,480	958,202	超時工作報酬	891,602	較上年度預算數958,202元，減少66,600元。
879,480	958,202	加班費	891,602	
			799,212	不休假出勤加班費。
			50,676	不休假出勤加班費。
			2,220	教師甄選試務工作人員加班費。
			39,494	開放學校場地業務加班費(收支對列)。
8,673,115	7,449,408	獎金	8,940,828	較上年度預算數7,449,408元，增加1,491,420

# 臺北市地方教育發展基金－臺北市文山區辛亥國民小學

## 基金用途－國民教育計畫明細表

中華民國112年度

單位：新臺幣元

前年度 決算數	上年度 預算數	科 目	本 年 度 預 算 數	說 明
4,058,496	2,675,270	考績獎金	4,119,500	元。
			558,460	依考績法規定核發之獎金。
			3,212,040	依考績法規定核發之獎金。
			349,000	依考績法規定核發之獎金。
4,614,619	4,774,138	年終獎金	4,821,328	
			3,626,986	依規定於年節加發之獎金。
			409,500	依規定於年節加發之獎金。
			764,078	依規定於年節加發之獎金。
			20,764	約僱充實行政人力依規定於年節加發之獎金(教育部補助款)。
7,098,959	9,202,728	退休及卹償金	8,189,544	較上年度預算數9,202,728元，減少1,013,184元。
6,923,801	9,163,128	職員退休及離職金	8,149,944	
			351,000	提撥退撫基金。
			2,946,648	提撥退撫基金。
			678,156	提撥退撫基金。
			25,140	約僱充實行政人力提撥離職儲金(教育部補助款)。
			45,000	退休人員年終慰問金。
			4,104,000	退休人員月退休金，12人*25,000元*12月=3,600,000元；退休遺族遺屬年金(月撫慰金)，2人*21,000元*12月=504,000元；合計4,104,000元。
175,158	39,600	工員退休及離職金	39,600	
			10,800	提撥勞工退休準備金。
			28,800	提撥勞工退休準備金。
4,881,080	5,053,290	福利費	5,059,174	較上年度預算數5,053,290元，增加5,884元。
3,802,270	3,178,464	分擔員工保險費	3,251,988	
			55,104	約僱充實行政人力分擔勞保、健保費(教育部補助款)。
			519,312	分擔公保、勞保、健保費。
			2,398,632	分擔公保、勞保、健保費。
			278,940	分擔公保、勞保、健保費。
76,660	184,080	傷病醫藥費	166,480	

# 臺北市地方教育發展基金－臺北市文山區辛亥國民小學

## 基金用途－國民教育計畫明細表

中華民國112年度

單位：新臺幣元

前年度 決算數	上年度 預算數	科 目	本 年 度 預 算 數	說 明
			112,000	教職員健康檢查費，7人*16,000元。
			49,500	教職員健康檢查費，11人*4,500元。
			2,400	職業安全衛生健康檢查經費，2人*1,200元。
			1,720	幼兒園教保人員健康檢查費(每2人編1人)，2人*860元。
			860	幼兒園廚工健康檢查費，1人*860元。
330,458	394,464	員工通勤交通費	402,024	
			68,040	教師兼行政人員上下班交通費，9人*12月*630元。
			63,000	教師上下班交通費，10人*10月*630元。
			24,192	教師兼行政人員上下班交通費，2人*12月*1,008元。
			23,520	教師上下班交通費，2人*10月*1,176元。
			20,160	教師上下班交通費，2人*10月*1,008元。
			45,360	職員、技工友等上下班交通費，6人*12月*630元。
			30,240	職員上下班交通費，2人*12月*1,260元。
			14,112	職員上下班交通費，1人*12月*1,176元。
			30,240	幼兒園教保員及廚工上下班交通費，4人*12月*630元。
			50,400	幼兒園教師上下班交通費，4人*10月*1,260元。
			20,160	教師上下班交通費，2人*10月*1,008元。
			12,600	教師上下班交通費，2人*10月*630元。
671,692	1,296,282	其他福利費	1,238,682	
			80,000	休假旅遊補助費。
			379,800	喪葬補助費，2人*5月*37,980元。
			130,520	結婚補助費，2人*2月*32,630元。
			294,362	子女教育補助費。
			336,000	休假旅遊補助費。
			18,000	退休人員三節慰問金，3人*6,000元。
3,269,019	2,023,000	服務費用	2,137,000	
764,034	691,646	水電費	776,003	較上年度預算數691,646元，增加84,357元。
585,477	544,660	工作場所電費	619,160	

# 臺北市地方教育發展基金－臺北市文山區辛亥國民小學

## 基金用途－國民教育計畫明細表

中華民國112年度

單位：新臺幣元

前年度 決算數	上年度 預算數	科 目	本 年 度 預 算 數	說 明
			464,304	電費基本費。
			154,856	學生在校作息時間內使用冷氣設備電費，13班*11,912元(新增)。
178,557	146,986	工作場所水費	156,843	
			156,843	水費基本費。
64,144	28,520	旅運費	28,520	較上年度預算數28,520元，無增減。
64,144	28,520	國內旅費	28,520	
			23,250	校外教學隨隊人員出差旅費，5人*3天*1,550元。
			5,270	教職員工因公出差旅費。
672,820	657,230	修理保養及保固費	665,541	較上年度預算數657,230元，增加8,311元。
503,057	331,740	一般房屋修護費	351,740	
			20,000	停車場環境修護費(收支對列)(新增)。
			291,200	校舍及其他建物等修理費(65%)。
			39,600	綠屋頂計畫修繕費。
			940	小田園教育體驗實習計畫修護費。
144,043	325,490	機械及設備修護費	279,801	
			8,875	開放學校場地設備及其他用具等之養護(收支對列)。
			14,600	電腦設備維護費(電腦專案計畫)。
			156,800	教學設備及其他用具等之養護(35%)。
			99,526	各項節能設備修護費。
25,720		雜項設備修護費	34,000	冷氣設備維護費，17班*2,000元(新增)。
1,302,028	239,004	一般服務費	239,136	較上年度預算數239,004元，增加132元。
6,371	2,364	佣金、匯費、經理費及手續費	2,496	委託超商代收學雜費手續費，208人*2學期*6元。
12,780		外包費		
1,192,877	144,640	計時與計件人員酬金	144,640	
			144,640	閩客語教學支援人員鐘點費(含勞健保)，10人*40週*320元*1.13。
90,000	92,000	體育活動費	92,000	
			68,000	文康活動費，本校編列教職員32人及運動教練1人，工員1人，合計34人，每人編列2,000元。
			8,000	文康活動費，本校編列契約進用教保員3

# 臺北市地方教育發展基金－臺北市文山區辛亥國民小學

## 基金用途－國民教育計畫明細表

中華民國112年度

單位：新臺幣元

前年度 決算數	上年度 預算數	科 目	本 年 度 預 算 數	說 明
				人，廚工1人，合計4人，每人編列2,000元(上述人員係幼托整合前得編列文康活動費之人員)。
			8,000	文康活動費，本校編列幼兒園教師4人，每人編列2,000元。
			4,000	文康活動費，本校編列特教教師2人，每人編列2,000元。
			4,000	文康活動費，本校編列幼兒園特教教師2人，每人編列2,000元。
465,993	406,600	專業服務費	427,800	較上年度預算數406,600元，增加21,200元。
348,188	227,700	講課鐘點、稿費、出席審查及查詢費	227,700	
			7,200	資源班教材編輯費，1班*12月*600元。
			1,500	國小家長教育成長暨志工培訓內聘講座鐘點費，1節*1,500元。
			8,000	國小家長教育成長暨志工培訓外聘講座鐘點費，4節*2,000元。
			12,000	雙語實驗課程外聘講座鐘點費，6節*2,000元。
			60,000	雙語實驗課程外聘講座鐘點費，40節*1,500元。
			60,000	雙語實驗課程內聘講座鐘點費，60節*1,000元。
			40,000	雙語實驗課程輔導教授及專家學者出席費，2人*8次*2,500元。
			26,000	教育行動、教師專業學習社群等講座鐘點費，13節*2,000元。
			3,000	性別平等教育宣導活動內聘講座鐘點費，2節*1,500元。
			10,000	性別平等教育宣導活動外聘講座鐘點費，5節*2,000元。
30,550	16,200	委託檢驗(定)試驗認證費	17,400	
			6,000	飲水機水質檢驗費，5臺*1,200元。
			11,400	消防及建物安檢費(普通班級業務費)。
87,255	162,700	其他專業服務費	182,700	
			5,000	學童牙齒保健檢查費(500人以下)。

# 臺北市地方教育發展基金－臺北市文山區辛亥國民小學

## 基金用途－國民教育計畫明細表

中華民國112年度

單位：新臺幣元

前年度 決算數	上年度 預算數	科 目	本 年 度 預 算 數	說 明
			20,000	學生輔導指導費。
			58,500	學童午餐指導費，13班*1人*9月*500元。
			36,000	工作人員午餐指導費，8人*9月*500元。
			43,200	游泳池水電清潔維護費，6班*7,200元。
			20,000	停車場校園安全機械定點、機動巡邏等保全費用(收支對列)(新增)。
1,494,887	839,000	材料及用品費	899,000	
872,853	203,900	使用材料費	249,300	較上年度預算數203,900元，增加45,400元。
872,853	203,900	設備零件	249,300	
			72,000	各領域教具，2學期*36,000元(由班級設備費移列)(新增)。
			16,000	特教班教具，1班*1年*16,000元(由特教班設備費移列)(新增)。
			5,500	小田園教育體驗實習計畫用農具及工具等。
			50,400	電腦設備維護及管理費，8班*6,300元。
			10,000	雙語實驗課程教具。
			95,400	班級課桌椅，53人*1,800元(新增)。
622,034	635,100	用品消耗	649,700	較上年度預算數635,100元，增加14,600元。
36,000	110,000	報章雜誌	110,500	
			60,000	雙語實驗課程圖書。
			50,500	圖書(由班級設備費移列)(新增)。
12,990	15,000	醫療用品(非醫療院所使用)	15,000	健康中心藥品。
573,044	510,100	其他用品消耗	524,200	
			165,840	普通班級教學材料費，12班*13,820元。
			10,200	教學用教科書，6年級*1,700元。
			20,000	兒童節慶活動費。
			63,000	垃圾袋費用、消毒藥水、衛生清潔用品費、衛生紙，12班*5,250元(普通班級業務費)。
			7,200	教室佈置費，12班*600元(普通班級業務費)。
			13,820	特教班教學材料費。
			7,200	特教班業務費。



# 臺北市地方教育發展基金－臺北市文山區辛亥國民小學

## 基金用途－國民教育計畫明細表

中華民國112年度

單位：新臺幣元

前年度 決算數	上年度 預算數	科 目	本 年 度 預 算 數	說 明
			500	國小家長教育成長暨志工培訓場地佈置等雜支。
			7,000	性別平等教育宣導活動場地佈置等雜支。
			24,000	雙語實驗課程研討會、教學觀摩活動逾時誤餐餐盒費用240人次*100元。
			38,000	雙語實驗課程相關會議場地佈置、雜支等。
			46,000	雙語實驗課程教學材料費。
			15,400	綠屋頂計畫種植相關材料。
			1,600	開放學校場地清潔、消毒及場地佈置等(收支對列)。
			48,800	運動會經費。
			1,780	教師甄選試務雜支。
			2,000	辦理教師甄選試務會議逾時誤餐餐盒費用，20人次*100元。
			38,560	小田園教育體驗實習計畫用培養土、肥料、種子及蔬菜苗等。
			4,000	教育行動、教師專業學習社群研習材料費、茶水費等雜支。
			9,300	停車場環境清潔費(收支對列)(新增)。
52,800	15,000	租金、償債、利息及相關手續費	15,000	
48,000	10,200	交通及運輸設備租金	10,200	較上年度預算數10,200元，無增減。
48,000	10,200	車租	10,200	
			10,000	小田園教育體驗實習計畫用農事交流車資。
			200	配合預算編列至千元，增列進位數200元。
4,800	4,800	雜項設備租金	4,800	較上年度預算數4,800元，無增減。
4,800	4,800	雜項設備租金	4,800	電錶月租費，1臺*12月*400元(普通班級業務費)。
514,765	480,000	會費、捐助、補助、分攤、照護、救濟與交流活動費	585,000	
	10,000	捐助、補助與獎助	10,000	較上年度預算數10,000元，無增減。
	10,000	獎助學員生給與	10,000	教育關懷獎每校推薦1名學生獎助金。
514,765	470,000	補貼、獎勵、慰問、照護與救濟	575,000	較上年度預算數470,000元，增加105,000元。

# 臺北市地方教育發展基金－臺北市文山區辛亥國民小學

## 基金用途－國民教育計畫明細表

中華民國112年度

單位：新臺幣元

前年度 決算數	上年度 預算數	科 目	本 年 度 預 算 數	說 明
26,965	27,600	獎勵費用	28,200	敬師獎勵活動費，47人*600元。
487,800	442,400	其他補貼、獎勵、慰問、 照護與救濟	546,800	
			20,000	本市市民第3胎就讀國小教育補助費，20人*1,000元。
			374,325	清寒學生餐費補助，31人*125日*55元+31人*80日*65元。
			45,900	弱勢學生教科書補助費用，27人*1,700元。
			106,080	補助學校午餐使用有機蔬菜或有機米計畫，102人*40週*26元。
			495	配合預算編列至千元，增列進位數495元。
163,946	215,000	其他	201,000	
163,946	215,000	其他支出	201,000	較上年度預算數215,000元，減少14,000元。
163,946	215,000	其他	201,000	
			100,800	執行學生路隊安全導護費及導護志工保險費。
			51,000	學生活動費，255人*2學期*100元。
			19,900	班級自治費，199人*2學期*50元。
			29,300	課後社團活動費。

# 臺北市地方教育發展基金－臺北市文山區辛亥國民小學

## 基金用途－學前教育計畫明細表

中華民國112年度

單位：新臺幣元

前年度 決算數	上年度 預算數	科 目	本 年 度 預 算 數	說 明
1,215,553	314,000	合計	326,000	
3,580		用人費用		
3,580		超時工作報酬		
3,580		加班費		
149,060	113,000	服務費用	118,000	
42,842	64,739	水電費	65,239	較上年度預算數64,739元，增加500元。
36,340	36,340	工作場所電費	36,840	電費基本費。
6,502	28,399	工作場所水費	28,399	水費基本費。
49,665		修理保養及保固費		
49,665		一般房屋修護費		
10,103	816	一般服務費	816	較上年度預算數816元，無增減。
1,474	816	佣金、匯費、經理費及手續費	816	委託超商代收學雜費手續費，68人*2學期*6元。
8,629		計時與計件人員酬金		
46,450	47,445	專業服務費	51,945	較上年度預算數47,445元，增加4,500元。
18,000	7,200	講課鐘點、稿費、出席審查及查詢費	7,200	
			7,200	特教班教材編輯費，1班*12月*600元。
4,050	4,245	委託檢驗(定)試驗認證費	4,245	幼兒園消防安全設備檢測費、建築物公安檢查簽證申請費(幼兒園班級業務費)。
24,400	36,000	其他專業服務費	40,500	
			27,000	幼兒園幼兒午餐指導費，3班*2人*9月*500元。
			13,500	幼兒園教保員午餐指導費，3人*9月*500元。
1,027,573	67,000	材料及用品費	112,000	
173,163	16,000	使用材料費	66,000	較上年度預算數16,000元，增加50,000元。
173,163	16,000	設備零件	66,000	
			16,000	教室暨教學用品，1班*16,000元(由幼兒園特教班設備費移列)(新增)。
			50,000	幼兒園教具(由幼兒園設備費移列)(新增)。
854,410	51,000	用品消耗	46,000	較上年度預算數51,000元，減少5,000元。
246	12,625	報章雜誌	7,625	幼兒園教學用書(由幼兒園設備費移列)(新增)。
854,164	38,375	其他用品消耗	38,375	

# 臺北市地方教育發展基金－臺北市文山區辛亥國民小學

## 基金用途－學前教育計畫明細表

中華民國112年度

單位：新臺幣元

前年度 決算數	上年度 預算數	科 目	本 年 度 預 算 數	說 明
			1,800	教室佈置費，3班*600元(幼兒園班級業務費)。
			15,555	垃圾袋費用、消毒藥水、衛生清潔用品費、衛生紙，3班*5,185元(幼兒園班級業務費)。
			7,200	特教班業務費。
			13,820	特教知動及生活訓練用材料與教具。
	38,000	會費、捐助、補助、分攤、照護、救濟與交流活動費		
	38,000	補貼、獎勵、慰問、照護與救濟		較上年度預算數38,000元，減少38,000元。
	38,000	其他補貼、獎勵、慰問、照護與救濟		
35,340	96,000	其他	96,000	
35,340	96,000	其他支出	96,000	較上年度預算數96,000元，無增減。
35,340	96,000	其他	96,000	幼兒導護費。

# 臺北市地方教育發展基金－臺北市文山區辛亥國民小學

## 基金用途－一般行政管理計畫明細表

中華民國112年度

單位：新臺幣元

前年度 決算數	上年度 預算數	科 目	本 年 度 預 算 數	說 明
2,429,756	2,546,000	合 計	2,614,000	
20,324	10,000	用人費用	10,000	
20,324	10,000	超時工作報酬	10,000	較上年度預算數10,000元，無增減。
20,324	10,000	加班費	10,000	行政人員業務加班費(統籌業務費)。
2,215,721	2,334,000	服務費用	2,402,000	
38,683	20,832	郵電費	30,608	較上年度預算數20,832元，增加9,776元。
38,683	20,832	電話費	30,608	業務用電話費(統籌業務費)。
161,070		修理保養及保固費		
75,180		一般房屋修護費		
85,890		機械及設備修護費		
1,624,862	1,731,168	一般服務費	1,789,392	較上年度預算數1,731,168元，增加58,224元。
1,624,862	1,731,168	外包費	1,789,392	
			1,213,392	校警勞務外包費，2人*12月*50,558元(依103.2.17北市教人字第10331558600號函辦理)。
			456,000	工友勞務外包費，1人*12月*38,000元。
			120,000	消化超額職工3人(技工、工友)業務外包費，3人*40,000元。
319,106	510,000	專業服務費	510,000	較上年度預算數510,000元，無增減。
35,700		委託檢驗(定)試驗認證費		
283,406	510,000	其他專業服務費	510,000	校園安全機械定點、機動巡邏等保全費用。
72,000	72,000	公共關係費	72,000	較上年度預算數72,000元，無增減。
72,000	72,000	公共關係費	72,000	校長特別費，12月*6,000元。
192,711	201,000	材料及用品費	201,000	
	632	使用材料費	688	較上年度預算數632元，增加56元。
	632	設備零件	688	配合預算編列至千元，增列進位數688元。
192,711	200,368	用品消耗	200,312	較上年度預算數200,368元，減少56元。
192,711	200,368	辦公(事務)用品	200,312	統籌業務費計算如下：普通班12班、附設幼兒園4班，1,290元*15班*12月=232,200元，810元*1班*12月=9,720元，以上合計241,920元，除依實際需求移列加班費10,000元、電話費30,608元及護理師公會會費1,000元外，其餘如列數。

臺北市地方教育發展基金－臺北市文山區辛亥國民小學

基金用途－一般行政管理計畫明細表

中華民國112年度

單位：新臺幣元

前年度 決算數	上年度 預算數	科 目	本 年 度 預 算 數	說 明
1,000	1,000	會費、捐助、補助、分攤、照 護、救濟與交流活動費	1,000	
1,000	1,000	會費	1,000	較上年度預算數1,000元，無增減。
1,000	1,000	職業團體會費	1,000	護理師1人公會會費(統籌業務費)。

# 臺北市地方教育發展基金－臺北市文山區辛亥國民小學

## 基金用途－建築及設備計畫明細表

中華民國112年度

單位：新臺幣元

前年度 決算數	上年度 預算數	科 目	本 年 度 預 算 數	說 明
8,652,839	4,901,000	合計	5,848,000	
8,652,839	4,901,000	購建固定資產、無形資產及非理財 目的之長期投資	5,848,000	
2,187,272	553,000	購建固定資產	652,000	
2,187,272	553,000	一般建築及設備計畫	652,000	
		班級設備	237,500	
		購置機械及設備	130,800	
			48,000	汰換網路型攝影機(200萬畫素 )，4支*12,000元。
			82,800	新購廣播不斷電系統(含安裝) 。
		購置雜項設備	106,700	
			18,500	汰換電鋼琴。
			14,000	新購吸塵器。
			30,000	汰換電子體重身高計。
			44,200	汰換一對一分離式7.1kw冷氣 機(含安裝)。
		資訊設備	374,500	
		購置機械及設備	374,500	
			72,000	汰換平板電腦，6部*12,000元( 電腦專案計畫)。
			73,000	汰換網路及資訊周邊設備(電 腦專案計畫)。
			204,000	汰換桌上型電腦(含顯示器)，8 部*25,500元(電腦專案計畫)。
			25,500	汰換筆記型電腦1部(電腦專案 計畫)。
2,187,272	553,000	校園設備		
780,350	478,000	購置機械及設備		
118,240	12,000	購置交通及運輸設備		
1,288,682	63,000	購置雜項設備		
		校園圍牆整修工程	40,000	
		購置交通及運輸設備	40,000	
			40,000	汰換網路視訊對講機(7吋TFT 液晶顯示面板及720P鏡頭加 112度廣角，含配線施工)。
36,000	36,000	購置無形資產	36,000	

# 臺北市地方教育發展基金－臺北市文山區辛亥國民小學

## 基金用途－建築及設備計畫明細表

中華民國112年度

單位：新臺幣元

前年度 決算數	上年度 預算數	科 目	本 年 度 預 算 數	說 明
36,000	36,000	一般建築及設備計畫	36,000	
36,000	36,000	資訊設備	36,000	
36,000	36,000	購置電腦軟體	36,000	
			36,000	電腦教學軟體費(電腦專案計畫)。
6,429,567	4,312,000	遞延支出	5,160,000	
6,429,567	4,312,000	一般建築及設備計畫	5,160,000	
		校園圍牆整修工程	5,160,000	
		遞延修繕房屋建築支出	5,160,000	
			4,720,000	一、施工費。
			347,300	二、委託技術服務費(總包價法)。
			92,700	三、工程管理費(按施工費約2%提列)。
6,429,567	4,312,000	校園整修工程		
1,930,055		遞延修繕房屋建築支出		
4,499,512	4,312,000	其他遞延支出		



# 預 算 參 考 表

# 臺北市地方教育發展基金－臺北市文山區辛亥國民小學

## 預計平衡表

中華民國112年12月31日

單位：新臺幣千元

110年(前年) 12月31日 決算數	科 目	112年12月31日 預計數	111年12月31日 預計數	比較增減(-)
1,387,099	資產合計	1,385,960	1,386,871	-911
1,387,099	資產	1,385,960	1,386,871	-911
6,570	流動資產	5,431	6,342	-911
6,570	現金	5,431	6,342	-911
6,570	銀行存款	5,431	6,342	-911
3,816	投資、長期應收款項、貸墊款及準備金	3,816	3,816	
3,816	準備金	3,816	3,816	
2,389	退休及離職準備金	2,389	2,389	
1,427	其他準備金	1,427	1,427	
1,376,714	其他資產	1,376,714	1,376,714	
1,376,714	什項資產	1,376,714	1,376,714	
220	暫付及待結轉帳項	220	220	
1,376,494	代管資產	1,376,494	1,376,494	
1,387,099	負債及基金餘額合計	1,385,960	1,386,871	-911
1,383,871	負債	1,383,871	1,383,871	
3,528	流動負債	3,528	3,528	
3,528	應付款項	3,528	3,528	
3,281	應付代收款	3,281	3,281	
247	應付費用	247	247	
1,380,343	其他負債	1,380,343	1,380,343	
1,380,343	什項負債	1,380,343	1,380,343	
1,289	存入保證金	1,289	1,289	
2,389	應付退休及離職金	2,389	2,389	
1,376,494	應付代管資產	1,376,494	1,376,494	
172	暫收及待結轉帳項	172	172	
3,228	基金餘額	2,089	3,000	-911
3,228	基金餘額	2,089	3,000	-911
3,228	基金餘額	2,089	3,000	-911
3,228	累積餘額	2,089	3,000	-911

註：1.信託代理與保證資產(負債)前年度決算數0元，上年度預計數0元，本年度預計數0元。2.或有資產(負債)0元。3.本基金自93年度起，本固定項目分開原則，將屬長期固定帳項，包括固定資產4,493,705元、無形資產104,891元及長期債務0元等，另立帳類管理，未納入本表。

臺北市地方教育發展基金一

各項費用

中華民國

前年度 決算數	上年度 預算數	計畫別		合計	國民教育計畫
		用途別科目			
76,562,718	71,194,000	合計		73,312,000	64,524,000
58,793,057	59,871,000	用人費用		60,697,000	60,687,000
36,144,354	36,440,460	正式員額薪資		36,848,940	36,848,940
35,396,296	35,720,460	職員薪金		36,128,940	36,128,940
748,058	720,000	工員工資		720,000	720,000
1,092,165	756,912	聘僱及兼職人員薪資		756,912	756,912
	418,992	聘用人員薪金			
808,056		約僱職員薪金		418,992	418,992
284,109	337,920	兼職人員酬金		337,920	337,920
903,384	968,202	超時工作報酬		901,602	891,602
903,384	968,202	加班費		901,602	891,602
8,673,115	7,449,408	獎金		8,940,828	8,940,828
4,058,496	2,675,270	考績獎金		4,119,500	4,119,500
4,614,619	4,774,138	年終獎金		4,821,328	4,821,328
7,098,959	9,202,728	退休及卹償金		8,189,544	8,189,544
6,923,801	9,163,128	職員退休及離職金		8,149,944	8,149,944
175,158	39,600	工員退休及離職金		39,600	39,600
4,881,080	5,053,290	福利費		5,059,174	5,059,174
3,802,270	3,178,464	分擔員工保險費		3,251,988	3,251,988
76,660	184,080	傷病醫藥費		166,480	166,480
330,458	394,464	員工通勤交通費		402,024	402,024
671,692	1,296,282	其他福利費		1,238,682	1,238,682
5,633,800	4,470,000	服務費用		4,657,000	2,137,000
806,876	756,385	水電費		841,242	776,003
621,817	581,000	工作場所電費		656,000	619,160
185,059	175,385	工作場所水費		185,242	156,843
38,683	20,832	郵電費		30,608	
38,683	20,832	電話費		30,608	
64,144	28,520	旅運費		28,520	28,520
64,144	28,520	國內旅費		28,520	28,520
883,555	657,230	修理保養及保固費		665,541	665,541

# 臺北市文山區辛亥國民小學

## 彙計表

112年度

單位：新臺幣元

學前教育計畫	一般行政管理計畫	建築及設備計畫			
326,000	2,614,000	5,848,000			
	10,000				
	10,000				
	10,000				
118,000	2,402,000				
65,239					
36,840					
28,399					
	30,608				
	30,608				

## 臺北市地方教育發展基金一

## 各項費用

中華民國

前年度 決算數	上年度 預算數	計畫別		合計	國民教育計畫
		用途別科目			
627,902	331,740	一般房屋修護費		351,740	351,740
229,933	325,490	機械及設備修護費		279,801	279,801
25,720		雜項設備修護費		34,000	34,000
2,936,993	1,970,988	一般服務費		2,029,344	239,136
7,845	3,180	佣金、匯費、經理費及手續費		3,312	2,496
1,637,642	1,731,168	外包費		1,789,392	
1,201,506	144,640	計時與計件人員酬金		144,640	144,640
90,000	92,000	體育活動費		92,000	92,000
831,549	964,045	專業服務費		989,745	427,800
366,188	234,900	講課鐘點、稿費、出席審查及查詢費		234,900	227,700
70,300	20,445	委託檢驗(定)試驗認證費		21,645	17,400
395,061	708,700	其他專業服務費		733,200	182,700
72,000	72,000	公共關係費		72,000	
72,000	72,000	公共關係費		72,000	
2,715,171	1,107,000	材料及用品費		1,212,000	899,000
1,046,016	220,532	使用材料費		315,988	249,300
1,046,016	220,532	設備零件		315,988	249,300
1,669,155	886,468	用品消耗		896,012	649,700
192,711	200,368	辦公(事務)用品		200,312	
36,246	122,625	報章雜誌		118,125	110,500
12,990	15,000	醫療用品(非醫療院所使用)		15,000	15,000
1,427,208	548,475	其他用品消耗		562,575	524,200
52,800	15,000	租金、償債、利息及相關手續費		15,000	15,000
48,000	10,200	交通及運輸設備租金		10,200	10,200
48,000	10,200	車租		10,200	10,200
4,800	4,800	雜項設備租金		4,800	4,800
4,800	4,800	雜項設備租金		4,800	4,800
8,652,839	4,901,000	購建固定資產、無形資產及非理財目的之長期投資		5,848,000	
2,187,272	553,000	購建固定資產		652,000	
780,350	478,000	購置機械及設備		505,300	
118,240	12,000	購置交通及運輸設備		40,000	

# 臺北市文山區辛亥國民小學

## 彙計表

112年度

單位：新臺幣元

學前教育計畫	一般行政管理計畫	建築及設備計畫			
816	1,789,392				
816	1,789,392				
51,945	510,000				
7,200					
4,245					
40,500	510,000				
	72,000				
	72,000				
112,000	201,000				
66,000	688				
66,000	688				
46,000	200,312				
	200,312				
7,625					
38,375					
		5,848,000			
		652,000			
		505,300			
		40,000			

臺北市地方教育發展基金一

各項費用

中華民國

前年度 決算數	上年度 預算數	計畫別	合計	國民教育計畫
		用途別科目		
1,288,682	63,000	購置雜項設備	106,700	
36,000	36,000	購置無形資產	36,000	
36,000	36,000	購置電腦軟體	36,000	
6,429,567	4,312,000	遞延支出	5,160,000	
1,930,055		遞延修繕房屋建築支出	5,160,000	
4,499,512	4,312,000	其他遞延支出		
515,765	519,000	會費、捐助、補助、分攤、照護、救濟 與交流活動費	586,000	585,000
1,000	1,000	會費	1,000	
1,000	1,000	職業團體會費	1,000	
	10,000	捐助、補助與獎助	10,000	10,000
	10,000	獎助學員生給與	10,000	10,000
514,765	508,000	補貼、獎勵、慰問、照護與救濟	575,000	575,000
26,965	27,600	獎勵費用	28,200	28,200
487,800	480,400	其他補貼、獎勵、慰問、照護與救濟	546,800	546,800
199,286	311,000	其他	297,000	201,000
199,286	311,000	其他支出	297,000	201,000
199,286	311,000	其他	297,000	201,000

# 臺北市文山區辛亥國民小學

## 彙計表

112年度

單位：新臺幣元

學前教育計畫	一般行政管理計畫	建築及設備計畫			
		106,700			
		36,000			
		36,000			
		5,160,000			
		5,160,000			
	1,000				
	1,000				
	1,000				
96,000					
96,000					
96,000					



# 臺北市地方教育發展基金－臺北市文山區辛亥國民小學

## 員工人數彙計表

中華民國112年度

單位：人

計 畫 及 項 目	上年度最高可 進用員額數	本年度 增減(-)數	本年度最高可 進用員額數	說 明
合計	47		47	
國民教育計畫部分	47		47	
職員	44		44	
技工	1		1	
工友	1		1	
聘用	1	-1		
約僱		1	1	

註：1.本表約僱、聘用係指奉准有案之約聘僱人員。

2.外包費編列工友外包1人、校警外包2人、清潔外包費等，計178萬9,392元。3.計時與計件人員酬金編列閩客語教學支援人員鐘點費等，計14萬4,640元。

本 頁 空 白

臺北市地方教育發展基金一

用人費用

中華民國

計畫及項目	合計	正式 員額 薪資	聘僱 人員 薪資	超時 工作 報酬	津貼	獎 金		
						年終獎金	考績獎金	其他
合計	60,697,000	36,848,940	418,992	901,602		4,821,328	4,119,500	
國民教育計畫	60,687,000	36,848,940	418,992	891,602		4,821,328	4,119,500	
正式人員	55,662,080	36,848,940		891,602		4,800,564	4,119,500	
聘僱人員	520,000		418,992			20,764		
兼任人員	337,920							
其他人員	4,167,000							
一般行政管理計畫	10,000			10,000				
正式人員	10,000			10,000				

註：1.本表兼任人員用人費用，係學校教職員兼課或請假代課鐘點費。2.外包費編列工友外包1人、校警外包2人、清潔外包費等，計178萬9,392元。3.計時與計件人員酬金編列閩客語教學支援人員鐘點費等，計14萬4,640元。

# 臺北市文山區辛亥國民小學

## 彙計表

112年度

單位：新臺幣元

退休及卹償金		資遣費	福 利 費					提繳費	兼任 人員 用人 費用
退休金	卹償金		分擔 保險費	傷病 醫藥費	提撥 福利金	員工通勤 交通費	其他		
8,189,544			3,251,988	166,480		402,024	1,238,682		337,920
8,189,544			3,251,988	166,480		402,024	1,238,682		337,920
4,015,404			3,196,884	166,480		402,024	1,220,682		
25,140			55,104						337,920
4,149,000							18,000		

臺北市地方教育發展基金一

聘用及約僱

中華民國

區分及職稱	人數	擔任工作	聘用或約僱 起訖期間	薪點	年需經費
合計	1				520,000
聘用人員小計	1				520,000
專業人員	1				520,000
聘用人員(280)	1	辦理學校行政事務。	112/1/1-112/12/31	280	520,000

# 臺北市文山區辛亥國民小學

## 人員明細表

112年度

單位：新臺幣元

小計	月 支			離職 儲金	經費來源 及其科目
	折合 金額	勞保 保險費	健康 保險費		
520,000	520,000				國民教育計畫

# 臺北市地方教育發展基金－臺北市文山區辛亥國民小學

## 單位（或計畫）成本分析表

中華民國112年度

單位：新臺幣千元

計 畫 別	單 位	單位成本(元)或 平均利(費)率	數 量	預 算 數	說 明
合計				73,312	
國民教育計畫				64,524	
學前教育計畫				326	
一般行政管理計畫				2,614	
建築及設備計畫				5,848	

# 臺北市地方教育發展基金－臺北市文山區辛亥國民小學

## 5年來主要業務計畫分析表

中華民國112年度

單位：新臺幣千元

年度及項目	單位	數量	單位成本(元)或 平均利(費)率	金額	說明
(本)年度預算數					
國民教育計畫				64,524	
學前教育計畫				326	
(上)年度預算數					
國民教育計畫				63,433	
學前教育計畫				314	
(前)年度決算數					
國民教育計畫				64,265	
學前教育計畫				1,216	
(109)年度決算數					
國民教育計畫				43,997	
學前教育計畫				8,212	
(108)年度決算數					
國民教育計畫				45,810	
學前教育計畫				7,583	



# 臺北市地方教育發展基金－臺北市文山區辛亥國民小學

## 資本資產明細表

中華民國112年度

單位：新臺幣千元

項 目	取得成本 (期初餘額)	以前年度 累計折舊/ 長期投資 評 價	本 年 度 變 動				本年度累計折 舊/長期投資 評價變動數	期末餘額	
			增加		減少				主要增減 原因說明
			金額	類型	金額	類型			
合計	42,007	36,510	688		20		1,567	4,599	
土地改良物	3,548	3,548							
房屋及建築	655	417					7	231	
機械及設備	23,097	20,382	505	增置			965	2,255	
交通及運輸 設備	2,455	2,234	40	增置			37	223	
雜項設備	12,164	9,928	107	增置			558	1,785	
電腦軟體	89		36	增置	20	無形資 產攤銷		105	