

中華民國 113 年度 4-0501546

臺北市總預算案

臺北市政府教育局主管

臺北市地方教育發展基金

臺北市文山區明道國民小學附屬單位預算之分預算

(特別收入基金)

臺北市文山區明道國民小學編

# 臺北市地方教育發展基金－臺北市文山區明道國民小學

## 目次

中華民國113年度

一、財務摘要 .....	第 1 頁
二、業務計畫及預算概要 .....	第 3 -12 頁
三、預算主要表	
(一) 基金來源、用途及餘絀預計表 .....	第 13 頁
(二) 現金流量預計表 .....	第 14 頁
四、預算明細表	
(一) 基金來源－服務收入明細表 .....	第 15 頁
(二) 基金來源－財產處分收入明細表 .....	第 16 頁
(三) 基金來源－其他財產收入明細表 .....	第 17 頁
(四) 基金來源－公庫撥款收入明細表 .....	第 18 頁
(五) 基金來源－學雜費收入明細表 .....	第 19 頁
(六) 基金來源－雜項收入明細表 .....	第 20 頁
(七) 基金用途－國民教育計畫明細表 .....	第 21 -29 頁
(八) 基金用途－學前教育計畫明細表 .....	第 30 頁
(九) 基金用途－一般行政管理計畫明細表 .....	第 31 -32 頁
(十) 基金用途－建築及設備計畫明細表 .....	第 33 -34 頁
五、預算參考表	
(一) 預計平衡表 .....	第 35 頁
(二) 各項費用彙計表 .....	第 36 -41 頁
(三) 員工人數彙計表 .....	第 42 頁
(四) 用人費用彙計表 .....	第 44 -45 頁
(五) 聘用及約僱人員明細表 .....	第 46 -47 頁
(六) 單位（或計畫）成本分析表 .....	第 48 頁

# 臺北市地方教育發展基金－臺北市文山區明道國民小學

## 目 次

中華民國113年度

(七) 5年來主要業務計畫分析表 .....	第 49 頁
(八) 資本資產明細表 .....	第 50 頁

# 臺北市地方教育發展基金－臺北市文山區明道國民小學

## 財務摘要

中華民國113年度

單位：新臺幣千元

項 目	本 年 度	上 年 度	比較增減數	%
經營成績：				
基金來源	99,987	89,472	10,515	11.75
基金用途	101,346	96,398	4,948	5.13
賸餘(短絀)	-1,359	-6,926	5,567	--
餘絀情形：				
基金餘額	2,425	3,784	-1,359	-35.91
現金流量(註)：				
現金及約當現金之淨增(減)	-1,359	-6,926	5,567	--

附註：現金流量係採現金及約當現金基礎，包括現金及自投資日起3個月內到期或清償之債權證券。

本 頁 空 白

# 業務計畫及預算概要

# 臺北市地方教育發展基金－臺北市文山區明道國民小學

## 業務計畫及預算概要

中華民國 113 年度

### 壹、基金概況

#### 一、設立宗旨及願景：

- (一) 本校遵照憲法第 158 條及 160 條規定，教育文化應發展國民之民族精神、自治精神，國民道德與健全體格、科學及生活智能，以培養八大學習領域及十大基本能力。
- (二) 本校自 91 年度起依教育經費編列與管理法第 13 條規定設置「臺北市地方教育發展基金」，以促進教育健全發展，提昇教育經費運用績效。
- (三) 本校鼓勵教師發揮教學特色，從事創新教學，善用教學方法，培養兒童創新、創造的能力，達到教學創新、學習創新，培養學生愛人如己、愛鄉、愛土、愛國的情操，積極走進社區、融入社區，主動關懷周遭的人事物；善用科技、培養運算思維是學生面對未來必備的技能，透過科技融入教學，激發自主學習動機，提升學生數位溝通能力及全球移動力。

#### 二、施政重點：

- (一) 開啟多元智慧：尊重每個學生獨特的個性，以多元智慧的觀點協助他找到生命的亮點，肯定天生我才必有用，能知於學，樂於學。
- (二) 培養生活能力：培養學生帶得走的公民關鍵能力，強化自我管理、閱讀理解、理性批判、問題解決、奉獻服務、溝通表達等核心素養。
- (三) 蘊育人文情懷：在溫馨開放的校園文化中，孕育人文情懷，學會尊重、包容；建構生命的價值、完成人性的開展。
- (四) 建置溫馨民主的校園文化：
  1. 以參與式管理、落實行政、教師會、家長會三者的良性互動。
  2. 以學生第一，教學優先的觀念提昇行政服務效率。
  3. 放下威權心態，開啟校園民主之風氣。
- (五) 推動適性教學：
  1. 落實校本課程理念，採多元化、活潑化的教學及評量。
  2. 運用校內、外資源，加強多元學習能力。
  3. 關懷相對弱勢學生之教學及輔導。
  4. 推動行動學習，充實學生運用資訊之知能，並提昇教師運用學習載具教學之能力。

# 臺北市地方教育發展基金－臺北市文山區明道國民小學

## 業務計畫及預算概要

中華民國 113 年度

(六) 辦理發展性的訓輔活動：

1. 辦理各項活動、競賽及展演。
2. 推動校內外學習服務。
3. 發展績優社團及校隊，如足球隊、扯鈴隊、溜冰隊等。
4. 加強新興領域教育的辦理，並融入各科教學以收成效。

三、組織概況：

本校設置校長 1 人，綜理全校校務，下設教務處、學生事務處、總務處、輔導室、會計室及人事室等單位。

內部分層業務如下：

(一) 教務處：秉承校長之命，辦理全校教務事項。

1. 教學組：掌理課程編排、課業考查、學藝競賽、教學研究、教師進修、差假教師調代課及缺補課之查核等事項。
2. 註冊組：掌理註冊、編班、轉學、學籍保管、各項獎助學金補助及成績考查等有關學籍事項、教科書編選、教學用具之管理、保管及出版學校刊物等事項。
3. 資訊組：掌理電腦設備及區域網路之管理、保管等事項。

(二) 學生事務處：秉承校長之命，辦理全校學生事務事項。

1. 生教組：掌理訓育及生活教育計畫之擬定及辦理等活動。
2. 體育組：掌理各項體育活動計畫之擬定及辦理社團活動。
3. 衛生組：掌理環境及衛生教育計畫之擬定及健康促進的推動、春暉教育、早會典禮活動。

(三) 總務處：秉承校長之命，辦理全校總務事項。

1. 事務組：辦理校舍場地佈置及環境美化，監督校舍建築及整修，財物購買保管及分配等事項。
2. 出納組：掌理現金、票據、契約之保管等收支移轉等事項。
3. 文書組：掌理公文收發登記、撰擬繕校、典守學校印信，檔案保管、整理各項會議紀錄及校史等事項。

(四) 輔導室：秉承校長之命，視學生身心狀況及需求提供發展性輔導，介入性輔導或處理性輔導，並掌理學生輔導與諮商，實施適性生涯輔導等事項。

1. 特教組：輔導個案建立、兩性教育、親職教育、實施檢測、特



# 臺北市地方教育發展基金－臺北市文山區明道國民小學

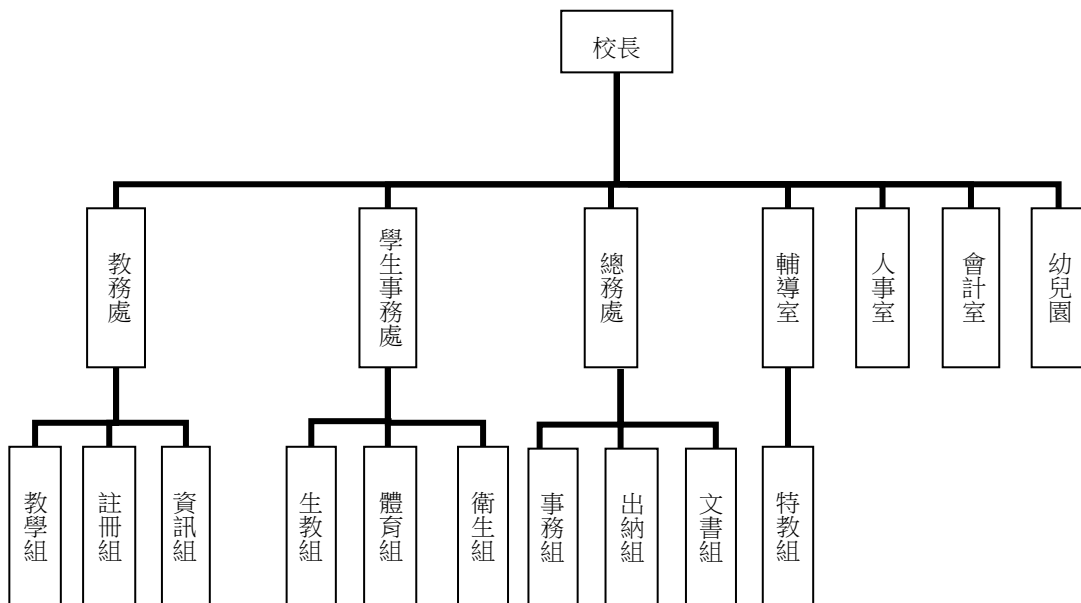
## 業務計畫及預算概要

中華民國 113 年度

特殊教育、特殊生鑑定作業、特殊兒童追蹤與輔導。

(五) 會計室：秉承上級主計機關之監督與指導，並受校長之指揮，依法辦理歲計、會計、統計等事項。

(六) 人事室：秉承上級人事機關之監督與指導，並受校長之指揮，依法辦理人事管理查核等事項。



#### 四、基金歸類及屬性：

本校地方教育發展基金依據教育經費編列與管理法第 13 條規定設置，本基金為預算法第 4 條第 1 項第 2 款第 5 目所定之特別收入基金，以本府教育局為管理機關。

### 貳、業務計畫

#### 一、基金來源：

單位：新臺幣千元

業務計畫	本年度預算數	實施內容
勞務收入	5	本年度預計辦理教師甄選報名費等收入。
財產收入	210	本年度預計辦理財產報廢變賣之殘值收入、教職員工停車收入、校園場地開放收入等。
政府撥入收入	97,723	本年度預計由公庫撥入數。

**臺北市地方教育發展基金－臺北市文山區明道國民小學**

**業務計畫及預算概要**

中華民國 113 年度

教學收入	1,472	本年度預計收取幼兒園學生之學費、雜費等收入。
其他收入	577	本年度預計收取各界捐款收入及數位學生證補卡等收入。

二、基金用途：

單位：新臺幣千元

業務計畫	本年度預算數	實施內容
國民教育計畫	90,677	本年度預計辦理教學事項為： <ol style="list-style-type: none"> <li>1. 各項教學、學生事務、圖書及輔導等業務。</li> <li>2. 新購教具、圖書等各科教學設備，充實各科教材及用具。</li> <li>3. 革新教學方法，提高教學效能。</li> <li>4. 教師甄選業務、指定活動等項目。</li> </ol>
學前教育計畫	213	本年度預計辦理教學事項為： <ol style="list-style-type: none"> <li>1. 幼兒園各項教學及活動。</li> <li>2. 新購教學用品，革新教學方法，提高教學效能。</li> <li>3. 幼兒園各項活動，鍛鍊幼兒強健的體，增進幼兒各項生活智能。</li> </ol>
一般行政管理計畫	3,261	本年度預計辦理事項為： <ol style="list-style-type: none"> <li>1. 綜理學校總務、人事、會計等業務。</li> <li>2. 配合校務推動行政處室支援工作，進而增進校務運作。</li> </ol>
建築及設備計畫	7,195	本年度預計辦理事項為： <ol style="list-style-type: none"> <li>1. 購置各學科教學課程所需教學設備、圖書館典藏之圖書。</li> <li>2. 辦理校門前庭及警衛室整修工程。</li> </ol>

參、預算概要

一、基金來源及用途之預計：

(一) 本年度基金來源：

服務收入 5 千元、財產處分收入 1 萬元、其他財產收入 20 萬元、公庫撥款收入 9,772 萬 3 千元、學雜費收入 147 萬 2 千元、雜項收入 57

# 臺北市地方教育發展基金 – 臺北市文山區明道國民小學

## 業務計畫及預算概要

中華民國 113 年度

萬 7 千元，本年度基金來源 9,998 萬 7 千元，較上年度預算數 8,947 萬 2 千元，增加 1,051 萬 5 千元，約 11.75%，主要係公庫撥款收入增加所致。

(二) 本年度基金用途：

國民教育計畫 9,067 萬 7 千元，學前教育計畫 21 萬 3 千元，一般行政管理計畫 326 萬 1 千元，建築及設備計畫 719 萬 5 千元，本年度基金用途 1 億 134 萬 6 千元，較上年度預算數 9,639 萬 8 千元，增加 494 萬 8 千元，約 5.13%，主要係用人費用增加所致。

二、基金餘絀之預計：

本年度基金來源及用途相抵後，差短 135 萬 9 千元，較上年度預算數差短 692 萬 6 千元，減少 556 萬 7 千元，將移用以前基金餘額支應。

三、現金流量之預計：

本年度業務活動淨現金流出 135 萬 9 千元。

四、補辦預算事項：詳補辦預算明細表

(一) 固定資產之建設改良擴充 62 萬 3 千元

1. 111 年度為改善教學環境，且具急迫及必要性，由其他準備金項下支應 3 萬 5 千元。
2. 111 年度教育部補助高級中等以下學校校內治安死角改善計畫 15 萬元。
3. 111 年度教育部補助國民中小學部分領域課程雙語教學計畫 2 萬元。
4. 111 年度為強化校園安全維護，且具急迫及必要性，由國民教育計畫項下移列固定資產 8 萬元。
5. 111 年度為本校人員飲水需求，且具急迫及必要性，由其他準備金項下支應 4 萬元。
6. 111 年度為改善教學環境，且具急迫及必要性，由其他準備金項下支應 8 萬 2 千元。
7. 111 年度為本校幼兒飲水需求，且具急迫及必要性，由其他準備金項下支應 1 萬 5 千元。
8. 112 年度為處理校園樹木修剪，且具急迫及必要性，由其他準

# 臺北市地方教育發展基金－臺北市文山區明道國民小學

## 業務計畫及預算概要

中華民國 113 年度

備金項下支應 4 萬元。

9. 112 年度教育部補助充實 111 學年度專職原住民族語老師教學設施 8 萬 2 千元。

10. 112 年度為強化校園安全維護，且具急迫及必要性，由一般行政管理計畫項下移列固定資產 7 萬 9 千元。

肆、以前年度計畫實施成果概述：

一、前（111）年度計畫實施成果概述：

業務計畫	實施概況	實施成果
勞務收入	本年度預計辦理教師甄選報名費收入。	本年度已收取教師甄選報名費 4 千元。
財產收入	本年度預計辦理財產報廢變賣之殘值收入、教職員工停車收入、校園場地開放收入等。	本年度已收取財產報廢變賣殘值收入 7 千元、教職員工停車收入 15 萬元、校園場地開放收入 12 萬 7 千元。
政府撥入收入	本年度預計由公庫撥入數。	本年度已收取公庫撥入數 1 億 49 萬 9 千元及教育部之補助計畫 440 萬 5 千元。
教學收入	本年度預計收取幼兒園學生之學費、雜費等收入。	本年度已收取幼兒園學生之學費、雜費等收入 145 萬 2 千元。
其他收入	本年度預計收取各界捐款收入及數位學生證補卡等收入。	本年度已收取數位學生證補卡及廠商履約逾期罰款等收入 69 萬 4 千元。
國民教育計畫	本年度預計辦理教學事項為： 1. 辦理各項教學、學生事務、圖書及輔導等業務。 2. 新購教具、圖書等各科教學設備，充實各科教材及用具。 3. 革新教學方法，提高教學效能。 4. 辦理教師甄選、指定活動等項目。	本年度已辦理教學事項為： 1. 辦理各項教學、學生事務、圖書及輔導等業務。 2. 採購教具、圖書等各科教學設備，充實各科教材及用具。 3. 辦理教師專業成長研習，提高教學效能。 4. 辦理教師甄選、小田園教育、綠屋頂、雙語實

**臺北市地方教育發展基金 - 臺北市文山區明道國民小學**

**業務計畫及預算概要**

中華民國 113 年度

		驗課程等指定活動。
學前教育計畫	本年度預計辦理教學事項為： 1. 辦理幼兒園各項教學及活動。 2. 新購教學用品，革新教學方法，提高教學效能。 3. 辦理幼兒園各項活動，鍛鍊幼兒強健的身體，增進幼兒各項生活智能。	本年度已辦理教學事項為： 1. 辦理幼兒園各項教學及活動。 2. 購置教學器材，革新教學方法，提高教學效能。 3. 辦理幼兒園各項活動，鍛鍊幼兒強健的身體，增進幼兒各項生活智能。
一般行政管理計畫	本年度預計辦理事項為： 1. 綜理學校總務、人事、會計等業務。 2. 配合校務推動行政處室支援工作，進而增進校務運作。	本年度已辦理事項為： 綜理學校總務、人事、會計等業務，並配合校務推動行政處室支援工作，進而增進校務運作，達成預期目標。
建築及設備計畫	本年度預計辦理事項為： 1. 購置各學科教學課程所需教學設備。 2. 完成普通教室環境改善工程。 3. 完成幼兒園二樓整修工程。	本年度已辦理事項為： 1. 購置各學科教學課程所需教學設備。 2. 完成普通教室環境改善工程。 3. 完成幼兒園二樓整修工程。

二、上年度已過期間（112 年 1 月 1 日至 6 月 30 日止）計畫實施成果概述：

業務計畫	實施概況	實施成果
徵收及依法分配收入	本年度截至 6 月 30 日止預計收取廠商履約逾期罰款收入。	本年度截至 6 月 30 日止已接受廠商履約逾期罰款收入 2 千元。
勞務收入	本年度截至 6 月 30 日止預計辦理教師甄選報名費收入。	本年度截至 6 月 30 日止尚未收取教師甄選報名費收入。
財產收入	本年度截至 6 月 30 日止預計辦理財產報廢變賣之殘值收入、教職員工停車收入、校園場地開放收入等。	本年度截至 6 月 30 日止已收取財產報廢變賣殘值收入 6 千元、教職員工停車收入 10 萬元、校園場地開

臺北市地方教育發展基金 - 臺北市文山區明道國民小學

業務計畫及預算概要

中華民國 113 年度

		放收入 6 萬 5 千元等。
政府撥入收入	本年度截至 6 月 30 日止預計公庫撥入數。	本年度截至 6 月 30 日止已收取市府之補助款 5,358 萬元及教育部之補助計畫 278 萬 4 千元。
教學收入	本年度截至 6 月 30 日止預計收取學生之 1 學期學費、雜費等收入。	本年度截至 6 月 30 日已收取學生 1 學期學費、雜費等收入 71 萬 7 千元。
其他收入	本年度截至 6 月 30 日止預計收取各界捐款收入及數位學生證補卡等收入。	本年度截至 6 月 30 日止已收取數位學生證補卡及結清舊制退休金提撥等收入 382 萬元。
國民教育計畫	<p>本年度截至 6 月 30 日止預計辦理教學事項為：</p> <ol style="list-style-type: none"> <li>1. 辦理各項教學、學生事務、圖書及輔導等業務。</li> <li>2. 新購教具、圖書等各科教學設備，充實各科教材及用具。</li> <li>3. 革新教學方法，提高教學效能。</li> <li>4. 辦理教師甄選、指定活動等項目。</li> </ol>	<p>本年度截至 6 月 30 日止已辦理教學事項為：</p> <ol style="list-style-type: none"> <li>1. 辦理各項教學、學生事務、圖書及輔導等業務</li> <li>2. 採購教具、圖書等各科教學設備，充實各科教材及用具。</li> <li>3. 革新教學方法，提高教學效能。</li> <li>4. 辦理教務工作群組、小田園教育、綠屋頂、雙語實驗課程等項目。</li> </ol>
學前教育計畫	<p>本年度截至 6 月 30 日止預計辦理教學事項為：</p> <ol style="list-style-type: none"> <li>1. 幼兒園各項教學及活動。</li> <li>2. 新購教學用品，革新教學方法，提高教學效能。</li> <li>3. 辦理幼兒園各項活動，鍛鍊幼兒強健的身體，增進幼兒各項生活智能。</li> </ol>	<p>本年度截至 6 月 30 日止已辦理教學事項為：</p> <ol style="list-style-type: none"> <li>1. 幼兒園各項教學及活動。</li> <li>2. 採購教學用品，革新教學方法，提高教學效能。</li> <li>3. 辦理幼兒園各項活動，鍛鍊幼兒強健的身體，增進幼兒各項生活智能。</li> </ol>
一般行政管理計畫	<p>本年度截至 6 月 30 日止預計辦理事項為：</p> <ol style="list-style-type: none"> <li>1. 綜理學校總務、人事、會計等業務。</li> </ol>	<p>本年度截至 6 月 30 日止已辦理事項為：</p> <p>持續辦理學校總務、人事、會計等業務，並配合</p>

臺北市地方教育發展基金 - 臺北市文山區明道國民小學

業務計畫及預算概要

中華民國 113 年度

		2. 配合校務推動行政處室支援工作，進而增進校務運作。	校務推動行政處室支援工作，進而增進校務運作，以達成預期目標。
建築及設備計畫	本年度截至 6 月 30 日止預計辦理事項為： 1. 購置各學科教學課程所需教學設備作業、圖書館典藏之圖書招標作業。 2. 辦理新設會議室工程。 3. 辦理活動中心舞台周邊整修工程。 4. 活動中心照明設備整修工程。	本年度截至 6 月 30 日止已辦理事項為： 1. 購置各學科教學課程所需教學設備(已採購美勞教室水槽 1 組、餐車 1 台、平衡木 2 臺、桌上型電腦 10 部、平板電腦 9 部、筆記型電腦 1 部)、圖書館典藏之圖書。 2. 辦理新設會議室工程(完成決標作業)。 3. 辦理活動中心舞台周邊整修工程(完成決標作業)。 4. 辦理活動中心照明設備整修工程(完成決標作業)。	

# 臺北市地方教育發展基金－臺北市文山區明道國民小學

## 補辦預算明細表

中華民國113年度

單位：新臺幣元

項 目	金額	辦理年度	說 明
合計	623,000		
固定資產之建設改良擴充	623,000		
購置機械及設備	70,000	111	
電腦主機	20,000		教育部補助111學年度「國民中小學部分領域課程雙語教學計畫」經費。
電鋸	35,000		為改善教學環境，確實需要辦理新購，且具急迫及必要性，所需經費擬由本校其他準備金支應。
網路交換器	15,000		教育部補助高級中等以下學校校內治安死角改善計畫經費。
購置交通及運輸設備	215,000	111	
監視器	135,000		教育部補助高級中等以下學校校內治安死角改善計畫經費。
監視主機	80,000		為強化校園安全維護，確實需要辦理新購，且具急迫及必要性，由國民教育計畫項下移列固定資產80,000元。
購置雜項設備	137,000	111	
飲水機	15,000		為本校幼兒飲水需求，確實需要辦理新購，且具急迫及必要性，所需經費擬由本校其他準備金支應。
飲水機	40,000		為本校人員飲水需求，確實需要辦理新購，且具急迫及必要性，所需經費擬由本校其他準備金支應。
碎木機	82,000		為改善教學環境，確實需要辦理新購，且具急迫及必要性，所需經費擬由本校其他準備金支應。
購置機械及設備	122,000	112	
鏈鋸1把	40,000		為處理校園樹木修剪，確實需要辦理新購，且具急迫及必要性，所需經費擬由本校其他準備金支應。
86吋大尺寸觸控螢幕	82,000		教育部補助充實111學年度專職原住民族語老師教學設施設備經費82,000元，學校自籌17,500元，所需經費擬由教育局代收代付支應。
購置交通及運輸設備	79,000	112	
監視主機	79,000		為強化校園安全維護，確實需要辦理新購，且具急迫及必要性，所需經費擬控留本校一般行政管理計畫項下支應。

備註：各基金依預算法第88條規定補辦預算，應確係不及編入年度預算，且因經營環境發生重大變遷或正常業務(含執行中央補助款項目)之確實需要，並經主管機關核轉本府核准先行辦理者；不具急迫性之事項，仍應儘可能納入預算辦理。



# 預算主要表

# 臺北市地方教育發展基金－臺北市文山區明道國民小學

## 基金來源、用途及餘絀預計表

中華民國113年度

單位：新臺幣千元

前年度決算數	項 目	本年度預算數	上年度預算數	比較增減（－）
107,337	基金來源	99,987	89,472	10,515
4	勞務收入	5	5	
4	服務收入	5	5	
284	財產收入	210	258	-48
7	財產處分收入	10	58	-48
277	其他財產收入	200	200	
104,904	政府撥入收入	97,723	87,160	10,563
100,499	公庫撥款收入	97,723	87,160	10,563
4,405	政府其他撥入收入			
1,452	教學收入	1,472	1,472	
1,452	學雜費收入	1,472	1,472	
694	其他收入	577	577	
694	雜項收入	577	577	
104,925	基金用途	101,346	96,398	4,948
92,906	國民教育計畫	90,677	88,306	2,371
1,408	學前教育計畫	213	247	-34
2,794	一般行政管理計畫	3,261	3,572	-311
7,816	建築及設備計畫	7,195	4,273	2,922
2,413	本期賸餘(短絀)	-1,359	-6,926	5,567
8,297	期初基金餘額	3,784	9,165	-5,381
10,710	期末基金餘額	2,425	2,239	186

註：前年度決算數細數之和與總數或略有出入，係四捨五入關係，以下各表同。

# 臺北市地方教育發展基金－臺北市文山區明道國民小學

## 現金流量預計表

中華民國113年度

單位：新臺幣千元

項 目	本 預	年 算	度 數	說 明
業務活動之現金流量				
本期賸餘(短絀)			-1,359	
業務活動之淨現金流入(流出)			-1,359	
其他活動之現金流量				
其他活動之淨現金流入(流出)				
現金及約當現金之淨增(淨減)			-1,359	
期初現金及約當現金			13,279	
期末現金及約當現金			11,920	

註：本表係採現金及約當現金基礎，包括現金及自投資日起3個月內到期或清償之債權證券。

# 預算明細表

# 臺北市地方教育發展基金－臺北市文山區明道國民小學

## 基金來源－服務收入明細表

中華民國113年度

單位：新臺幣元

科 目	單 位	本 年 度 預 算 數			說 明
		數 量 業 務 量	利(費)率	金 額	
合計				5,000	
服務收入				5,000	較上年度預算數5,000元，無增減。
	年	1	500	500	配合預算編列至千元，增列進位數500元。
	人	15	300	4,500	教師甄選報名費收入。

臺北市地方教育發展基金－臺北市文山區明道國民小學

基金來源－財產處分收入明細表

中華民國113年度

單位：新臺幣元

科 目	單位	本 年 度 預 算 數			說 明
		數量 業務量	利(費)率	金 額	
合計				10,000	
財產處分收入	年	1	10,000	10,000	較上年度預算數58,000元，減少48,000元。 報廢財產、物品處分收入。

# 臺北市地方教育發展基金－臺北市文山區明道國民小學

## 基金來源－其他財產收入明細表

中華民國113年度

單位：新臺幣元

科 目	單位	本 年 度 預 算 數			說 明	
		數量 業務量	利(費)率	金 額		
合計				200,000		
其他財產收入				200,000	較上年度預算數200,000元，無增減。	
	年	1	120,000	120,000		開放校園停車場租金收入(收支對列)。
	年	1	80,000	80,000		開放校園場地租金收入(收支對列)。

# 臺北市地方教育發展基金－臺北市文山區明道國民小學

## 基金來源－公庫撥款收入明細表

中華民國113年度

單位：新臺幣元

科 目	單位	本 年 度 預 算 數			說 明
		數量 業務量	利(費)率	金 額	
合計				97,723,000	
公庫撥款收入	年	1	97,723,000	97,723,000 97,723,000	較上年度預算數87,160,000元，增加10,563,000元。 市府補助款。



# 臺北市地方教育發展基金－臺北市文山區明道國民小學

## 基金來源－學雜費收入明細表

中華民國113年度

單位：新臺幣元

科 目	單 位	本 年 度 預 算 數			說 明
		數 量 業務量	利(費)率	金 額	
合計				1,472,000	
學雜費收入				1,472,000	較上年度預算數1,472,000元，無增減。
	年	1	40	40	配合預算編列至千元，增列進位數40元。
	人、學期	66x2	7,000	924,000	幼兒園全日班學費收入。
	人、學期	10x2	2,745	54,900	幼兒園半日班雜費收入。
	人、學期	66x2	2,955	390,060	幼兒園全日班雜費收入。
	人、學期	10x2	5,150	103,000	幼兒園半日班學費收入。

臺北市地方教育發展基金－臺北市文山區明道國民小學

基金來源－雜項收入明細表

中華民國113年度

單位：新臺幣元

科 目	單位	本 年 度 預 算 數			說 明
		數量 業務量	利(費)率	金 額	
合計				577,000	
雜項收入				577,000	較上年度預算數577,000元，無增減。
	件	10	100	1,000	數位學生證補卡費。
	年	1	576,000	576,000	其他雜項收入。

# 臺北市地方教育發展基金－臺北市文山區明道國民小學

## 基金用途－國民教育計畫明細表

中華民國113年度

單位：新臺幣元

前年度決算數	上年度預算數	科目	本年度預算數	說明
92,905,968	88,306,000	合計	90,677,000	
84,028,400	81,837,000	用人費用	83,847,000	
47,268,520	47,225,220	正式員額薪資	47,701,872	較上年度預算數47,225,220元，增加476,652元。
46,344,897	46,853,220	職員薪金	47,364,792	
			36,005,280	教職員43人薪金(詳用人費用彙計表)(含教育部補助導師費216,000元、教育部補助專任輔導教師640,000元)。
			5,122,800	教職員6人薪金(詳用人費用彙計表)(含教育部補助導師費108,000元)。
			5,359,152	教職員4人及教保員3人薪金(詳用人費用彙計表)(含教育部補助教保費21,600元)。
			877,560	教職員1人薪金(詳用人費用彙計表)。
574,538	372,000	工員工資	337,080	
			337,080	工員1人工資(詳用人費用彙計表)。
349,085		警餉		
2,309,604	1,589,344	聘僱及兼職人員薪資	1,452,192	較上年度預算數1,589,344元，減少137,152元。
707,520		聘用人員薪金		
856,020	837,984	約僱職員薪金	871,584	
			482,484	約僱人員1人薪金(詳聘用及約僱人員明細表)。
			389,100	約僱充實行政人力1人薪金(詳聘用及約僱人員明細表)(教育部補助款)。
746,064	751,360	兼職人員酬金	580,608	
			33,600	雙語實驗課程教師減課鐘點費，100節*336元。
			161,280	補助調整授課特教教師鐘點費(教育部補助款)。
			16,128	補助調整授課鐘點費之外聘教師勞、健保及勞退費用(教育部補助款)。
			369,600	教師代課鐘點費，本校編制教師總人數45人，按9分之1計，編列5人，每人220節，總節數5人*220節=1,100節，每節336元。
883,180	925,707	加(夜)班費	2,157,613	較上年度預算數925,707元，增加1,231,906元。

# 臺北市地方教育發展基金－臺北市文山區明道國民小學

## 基金用途－國民教育計畫明細表

中華民國113年度

單位：新臺幣元

前年度 決算數	上年度 預算數	科 目	本 年 度 預 算 數	說 明
	1,480	延長工時加班費	1,480	教師甄選工作人員逾時加班費。
883,180	924,227	未休假加班費	2,156,133	
			198,803	未休假加班費。
			196,824	未休假加班費。
			909,917	未休假加班費。
			850,589	未休假加班費。
10,330,481	11,911,891	獎金	12,186,436	較上年度預算數11,911,891元，增加274,545元。
4,677,195	6,039,705	考績獎金	5,942,986	
			4,257,720	依考績法規定核發之獎金。
			853,800	依考績法規定核發之獎金。
			758,336	依考績法規定核發之獎金。
			73,130	依考績法規定核發之獎金。
5,653,286	5,872,186	年終獎金	6,243,450	
			75,900	依規定於年節加發之獎金。
			785,979	依規定於年節加發之獎金。
			815,800	依規定於年節加發之獎金。
			60,311	約僱人員依規定於年節加發之獎金。
			4,456,820	依規定於年節加發之獎金。
			48,640	約僱充實行政人力依規定於年節加發之獎金(教育部補助款)。
16,978,382	14,083,108	退休及卹償金	14,051,536	較上年度預算數14,083,108元，減少31,572元。
16,934,938	14,071,588	職員退休及離職金	14,042,968	
			23,352	約僱充實行政人力提撥離職儲金(教育部補助款)。
			3,862,464	提撥退撫基金。
			562,200	提撥退撫基金。
			28,944	約僱人員提撥離職儲金。
			703,824	提撥退撫基金。
			98,280	提撥退撫基金。
			40,000	退休人員年終慰問金。
			8,723,904	退休人員月退休金，28人*25,964元*12月=8,723,904元。

# 臺北市地方教育發展基金－臺北市文山區明道國民小學

## 基金用途－國民教育計畫明細表

中華民國113年度

單位：新臺幣元

前年度 決算數	上年度 預算數	科 目	本 年 度 預 算 數	說 明
43,444	11,520	工員退休及離職金	8,568	
			8,568	提撥勞工退休準備金。
6,258,233	6,101,730	福利費	6,297,351	較上年度預算數6,101,730元，增加195,621元。
4,887,879	4,174,032	分擔員工保險費	4,218,204	
			75,516	分擔公保、勞保、健保費。
			52,416	約僱充實行政人力分擔勞保、健保費(教育部補助款)。
			533,616	分擔公保、勞保、健保費。
			437,796	分擔公保、勞保、健保費。
			64,980	約僱人員分擔勞保、健保費。
			3,053,880	分擔公保、勞保、健保費。
89,080	151,160	傷病醫藥費	151,160	
			96,000	健康檢查補助費，6人*16,000元。
			49,500	健康檢查補助費，11人*4,500元。
			860	幼兒園廚工健康檢查費。
			4,800	職業安全衛生健康檢查經費。
393,816	453,432	員工通勤交通費	451,272	
			214,200	教師上下班交通費，34人*10月*630元。
			14,112	職員上下班交通費，1人*12月*1,176元。
			136,080	教職員上下班交通費，18人*12月*630元。
			23,520	教師上下班交通費，2人*10月*1,176元。
			43,200	教職員上下班交通費，3人*12月*1,200元。
			20,160	教職員上下班交通費，2人*10月*1,008元。
887,458	1,323,106	其他福利費	1,476,715	
			16,000	休假旅遊補助費。
			368,000	休假旅遊補助費。
			80,000	休假旅遊補助費。
			42,000	退休人員三節慰問金，7人*6,000元。
			130,520	結婚補助費，2人*2月*32,630元。
			379,800	喪葬補助費，2人*5月*37,980元。
			460,395	子女教育補助費。
3,515,518	2,684,000	服務費用	2,847,000	
833,378	881,490	水電費	931,980	較上年度預算數881,490元，增加50,490元。

# 臺北市地方教育發展基金－臺北市文山區明道國民小學

## 基金用途－國民教育計畫明細表

中華民國113年度

單位：新臺幣元

前年度 決算數	上年度 預算數	科 目	本 年 度 預 算 數	說 明
758,209	800,919	工作場所電費	840,308	10,000 開放校園場地管理電費(收支對列)。 280,308 學生在校作息時間內使用冷氣設備電費，21班*13,348元。 550,000 電費基本費。
75,169	80,571	工作場所水費	91,672	水費基本費。
45,332	26,370	旅運費	35,670	較上年度預算數26,370元，增加9,300元。
45,332	26,370	國內旅費	35,670	5,270 教職員工因公出差旅費。 27,900 校外教學隨隊人員出差旅費，6人*3天*1,550元。 2,500 國民教育輔導團(生活課程)教職員工赴各校輔導短程車資，10次*250元。
9,000	9,000	印刷裝訂與廣告費	7,080	較上年度預算數9,000元，減少1,920元。
9,000	9,000	印刷及裝訂費	7,080	體育班招生宣傳單、海報、資料、手冊等印製。
1,094,674	823,600	修理保養及保固費	908,000	較上年度預算數823,600元，增加84,400元。
500,842	403,200	一般房屋修護費	448,000	448,000 校舍及其他建物等修理，20班*22,400元(建物年齡：普通班第48年)。
593,832	378,400	機械及設備修護費	418,000	110,000 停車場設備及器材保養修護等費用(收支對列)。 30,000 開放校園場地管理器材汰換、新購及場地內外、周邊環境清潔維護(收支對列)。 17,200 電腦設備維護費(電腦專案計畫)。 64,800 游泳池水電清潔維護費。 140,000 各項教學設備及其他辦公用具等之保養維護費，20班*7,000元。 56,000 特教專班教學設備及其他辦公用具等之保養維護費，2班*28,000元。
	42,000	雜項設備修護費	42,000	冷氣設備維護費，21班*2,000元。
403,482	296,820	一般服務費	365,630	較上年度預算數296,820元，增加68,810元。
3,166	3,252	佣金、匯費、經理費及手續費	3,384	委託超商代收學雜費手續費，282人*2學期*6元。

# 臺北市地方教育發展基金－臺北市文山區明道國民小學

## 基金用途－國民教育計畫明細表

中華民國113年度

單位：新臺幣元

前年度 決算數	上年度 預算數	科 目	本 年 度 預 算 數	說 明
300,316	173,568	計時與計件人員酬金	182,246	
			161,280	閩客語教學支援人員鐘點費，12人*1節*40週*336元。
			20,966	閩客語教學支援人員鐘點費之外聘人員勞、健保及勞退費用。
100,000	120,000	體育活動費	180,000	
			12,000	文康活動費，本校編列契約進用教保員3人，廚工1人，合計4人，每人編列3,000元(上述人員係幼托整合前得編列文康活動費之人員)。
			168,000	文康活動費，本校編列教職員54人、約僱人員2人，合計56人，每人編列3,000元。
1,129,652	646,720	專業服務費	598,640	較上年度預算數646,720元，減少48,080元。
936,542	416,600	講課鐘點、稿費、出席審查及查詢費	401,520	
			4,000	資源班講座鐘點費，2節*2,000元(特教班業務費)。
			14,400	集中式特教班教材編輯費，2班*12月*600元。
			4,000	集中式特教班講座鐘點費，2節*2,000元(特教班業務費)。
			7,200	資源班教材編輯費，1班*12月*600元。
			241,920	體育班教練鐘點費，720節*336元。
			8,000	國小家長教育成長暨志工培訓講座鐘點費，4節*2,000元。
			16,000	性別平等教育研習講座鐘點費，8節*2,000元。
			24,000	小田園教育體驗學習講座鐘點費，12節*2,000元。
			30,000	教師專業成長講座鐘點費(辦理兩公約人權、法治、品德教育、特教、輔導、環教、生命、資訊安全等各類依法宣導活動)，15節*2,000元。
			24,000	綠屋頂計畫外聘講座鐘點費，12節*2,000元。
			8,000	雙語實驗課程專家學者出席費，4人次*2,

# 臺北市地方教育發展基金－臺北市文山區明道國民小學

## 基金用途－國民教育計畫明細表

中華民國113年度

單位：新臺幣元

前年度 決算數	上年度 預算數	科 目	本 年 度 預 算 數	說 明
				000元。
			20,000	國民教育輔導團(生活課程)外聘講座鐘點費，10次*2,000元。
80,360	68,800	委託檢驗(定)試驗認證費	37,600	
			7,200	飲水機水質檢驗費，6臺*1,200元。
			30,400	建築物公共安全檢查簽證申報費及消防設備安全檢測申報費(普通班級業務費)。
6,800		委託考選訓練費		
2,900	1,820	試務甄選費	1,820	教師甄選試務費用。
103,050	159,500	其他專業服務費	157,700	
			40,000	開放校園場地管理保全經費(收支對列)。
			5,000	學童牙齒檢查費。
			20,000	學生輔導指導費。
			16,200	學童午餐指導費，6班*1人*9月*300元(3-4年級)。
			36,000	學童午餐指導費，10班*1人*9月*400元(5-6年級及特教班3班)。
			4,500	學童午餐指導費，5班*1人*9月*100元(1-2年級)。
			36,000	工作人員午餐指導費，8人*9月*500元。
1,565,893	1,116,000	材料及用品費	1,040,000	
588,219	359,320	使用材料費	206,220	較上年度預算數359,320元，減少153,100元。
588,219	359,320	設備零件	206,220	
			69,300	電腦設備維護及管理費，11班*6,300元。
			109,800	班級課桌椅，61人*1,800元。
			27,120	集中式特教班與資源班教學用教具(由特教班班級設備費移列)。
977,674	756,680	用品消耗	833,780	較上年度預算數756,680元，增加77,100元。
99,783	19,600	辦公(事務)用品	19,600	
			3,200	資源班教學用文具紙張(特教班業務費)。
			10,400	集中式特教班教學用文具紙張(特教班業務費)。
			2,000	國小家長教育成長暨志工培訓文具紙張。
			4,000	性別平等教育宣導研習文具紙張等。



# 臺北市地方教育發展基金－臺北市文山區明道國民小學

## 基金用途－國民教育計畫明細表

中華民國113年度

單位：新臺幣元

前年度 決算數	上年度 預算數	科 目	本 年 度 預 算 數	說 明
33,777	36,000	報章雜誌		
14,999	15,000	醫療用品(非醫療院所使用)	15,000	健康中心藥品費。
829,115	686,080	其他用品消耗	799,180	兒童節慶活動費。
			20,000	教學材料費，16班*13,820元。
			221,120	教學用教科書，6年級*1,700元。
			10,200	專用垃圾袋費用，16班*2,600元(普通班級業務費)。
			41,600	消毒藥水及衛生清潔用品費、衛生紙及教室佈置費，16班*3,000元(普通班級業務費)。
			48,000	運動會各年級表演用材料等。
			51,200	集中式特教班教學材料費，2班*1年*13,820元。
			27,640	分散式資源班教學材料費。
			13,820	小田園教育體驗學習用有機質液肥等。
			3,000	小田園教育體驗學習用整地費用。
			12,000	小田園教育體驗學習用菜苗等。
			8,000	小田園教育體驗學習用有機防治費用，2次*1,000元。
			2,000	小田園教育體驗學習用肥料等。
			500	體育班課程教材。
			45,000	體育班參加比賽逾時誤餐餐盒費用，300人*100元。
			30,000	教師甄選工作逾時誤餐餐盒費用，12人*100元。
			1,200	雙語實驗課程英語教室情境布置、大圖輸出、校園雙語標示及資料印刷等。
			126,000	雙語實驗課程購買教學用材料等。
			76,000	雙語課程或營隊教師逾時餐盒費用，64人*100元(新增)。
			6,400	綠屋頂計畫整地費用。
			12,000	綠屋頂計畫有機防治費用，2次*1,000元。
			2,000	綠屋頂計畫用菜苗。
			8,000	

臺北市地方教育發展基金－臺北市文山區明道國民小學

基金用途－國民教育計畫明細表

中華民國113年度

單位：新臺幣元

前年度 決算數	上年度 預算數	科 目	本 年 度 預 算 數	說 明
			3,000	綠屋頂計畫用有機質液肥。
			500	綠屋頂計畫用肥料。
			5,000	國民教育輔導團(生活課程)文具紙張等用品。
			5,000	國民教育輔導團(生活課程)教具製作材料、輔導教材資料印製等用品。
			10,000	國民教育輔導團(生活課程)辦理會議逾時誤餐餐盒費用，100人*100元。
			10,000	停車場設備修繕及相關用品消耗(收支對列)。
34,400		租金、償債、利息及相關手續費		
34,400		交通及運輸設備租金		
34,400		車租		
3,354,343	2,431,000	會費、捐助、補助、分攤、照護、救濟與交流活動費	2,608,000	
10,000	10,000	捐助、補助與獎助	10,000	較上年度預算數10,000元，無增減。
10,000	10,000	獎助學員生給與	10,000	教育關懷獎每校推薦1名學生獎助金。
3,344,343	2,421,000	補貼、獎勵、慰問、照護與救濟	2,598,000	較上年度預算數2,421,000元，增加177,000元。
36,600	38,400	獎勵費用	123,600	
			3,600	依「臺北市公立高級中等以下學校獎勵教師獎金發給要點」發放之獎勵，1人*3,600元。
			120,000	敬師獎勵活動費，60人*2,000元。
3,307,743	2,382,600	其他補貼、獎勵、慰問、照護與救濟	2,474,400	
			224,400	弱勢學生教科書補助費用，132人*1,700元。
			65,000	本市市民第3胎就讀國小教育補助費，65人*1,000元。
			1,847,475	清寒學生餐費補助，153人*125日*55元+153人*80日*65元。
			336,960	補助學校午餐使用有機蔬菜或有機米計畫，324人*40週*26元。
			565	配合預算編列至千元，增列進位數565元。

# 臺北市地方教育發展基金－臺北市文山區明道國民小學

## 基金用途－國民教育計畫明細表

中華民國113年度

單位：新臺幣元

前年度 決算數	上年度 預算數	科 目	本 年 度 預 算 數	說 明
407,414	238,000	其他	335,000	
407,414	238,000	其他支出	335,000	較上年度預算數238,000元，增加97,000元。
407,414	238,000	其他	335,000	
			69,900	國小各項活動用雜支。
			34,600	班級自治費，346人*2學期*50元。
			50,000	雙語課程或營隊用場地佈置及研習茶水點心等。
			126,000	執行學生路隊安全導護費及導護志工保險費(普通班)。
			27,000	體育班參加校外比賽用車資及住宿費用。
			20,000	退休人員紀念品，4人*5,000元。
			7,500	國民教育輔導團(生活課程)外埠參觀教學相關費用。

# 臺北市地方教育發展基金－臺北市文山區明道國民小學

## 基金用途－學前教育計畫明細表

中華民國113年度

單位：新臺幣元

前年度 決算數	上年度 預算數	科 目	本 年 度 預 算 數	說 明
1,408,479	247,000	合計	213,000	
103,964	108,000	服務費用	111,000	
75,000	75,000	修理保養及保固費	78,600	較上年度預算數75,000元，增加3,600元。
75,000	75,000	一般房屋修護費	78,600	幼兒園校舍及其他建物等修理費，3班*26,200元（建物年限：幼兒園第22年）。
14,964	1,500	一般服務費	900	較上年度預算數1,500元，減少600元。
964	1,500	佣金、匯費、經理費及手續費	900	
			708	委託超商代收學雜費手續費，59人*2學期*6元。
			192	配合預算編列至千元，增列進位數192元。
14,000		體育活動費		
14,000	31,500	專業服務費	31,500	較上年度預算數31,500元，無增減。
14,000	31,500	其他專業服務費	31,500	輔導幼兒園學童午餐指導費，7人*9月*500元。
56,081	79,000	材料及用品費	40,000	
8,800	57,400	使用材料費	40,000	較上年度預算數57,400元，減少17,400元。
8,800	57,400	設備零件	40,000	
			580	配合預算編列至千元，增列進位數580元。
			39,420	幼兒園教學設備零件(圖書及各項教具等)(由幼兒園設備費移列)。
47,281	21,600	用品消耗		較上年度預算數21,600元，減少21,600元。
47,281	21,600	其他用品消耗		
1,229,734	12,000	會費、捐助、補助、分攤、照護、救濟與交流活動費	14,000	
1,229,734	12,000	補貼、獎勵、慰問、照護與救濟	14,000	較上年度預算數12,000元，增加2,000元。
1,229,734	12,000	其他補貼、獎勵、慰問、照護與救濟	14,000	
			13,056	補助學校午餐使用有機蔬菜或有機米計畫，68人*40週*1次*4.8元。
			944	配合預算編列至千元，增列進位數944元。
18,700	48,000	其他	48,000	
18,700	48,000	其他支出	48,000	較上年度預算數48,000元，無增減。
18,700	48,000	其他	48,000	幼兒導護費。

# 臺北市地方教育發展基金－臺北市文山區明道國民小學

## 基金用途－一般行政管理計畫明細表

中華民國113年度

單位：新臺幣元

前年度 決算數	上年度 預算數	科 目	本 年 度 預 算 數	說 明
2,794,235	3,572,000	合 計	3,261,000	
29,502	35,000	用人費用	35,000	
29,502	35,000	加(夜)班費	35,000	較上年度預算數35,000元，無增減。
29,502	35,000	延長工時加班費	35,000	行政人員加班費(統籌業務費)。
2,511,438	3,269,000	服務費用	2,951,000	
1,268,578	2,245,392	一般服務費	2,301,864	較上年度預算數2,245,392元，增加56,472元。
1,268,578	2,245,392	外包費	2,301,864	
			120,000	消化超額職工3人(技工、工友)業務外包費，3人*40,000元。
			1,269,864	校警業務外包費，2人*12月*52,911元。
			912,000	工友業務外包費，2人*12月*38,000元。
1,171,548	951,608	專業服務費	577,136	較上年度預算數951,608元，減少374,472元。
49,140	57,330	委託檢驗(定)試驗認證費	57,330	
			3,150	資料分析、監測報告製作及技師簽證費用等。
			5,040	結構物傾度盤量測費用，8處*630元。
			49,140	量測費用，6次*8,190元。
1,122,408	894,278	其他專業服務費	519,806	
			424,000	校園安全機動巡邏等保全費用。
			95,806	校園安全機械定點等保全費用。
71,312	72,000	公共關係費	72,000	較上年度預算數72,000元，無增減。
71,312	72,000	公共關係費	72,000	校長特別費，12月*6,000元。
252,295	267,000	材料及用品費	274,000	
252,295	267,000	用品消耗	274,000	較上年度預算數267,000元，增加7,000元。
227,095	238,750	辦公(事務)用品	274,000	
			273,960	普通班16班、體育班2班、集中式特教班2班、附設幼兒園3班，1,290元*15班*12月=232,200元，810元*8班*12月=77,760元，以上合計309,960元，除依實際需求移列加班費35,000元、會費1,000元外，其餘如列數。
			40	配合預算編列至千元，增列進位數40元。
	3,050	服裝		
25,200	25,200	其他用品消耗		結構物傾度盤，8處*3,150元。

臺北市地方教育發展基金－臺北市文山區明道國民小學

基金用途－一般行政管理計畫明細表

中華民國113年度

單位：新臺幣元

前年度 決算數	上年度 預算數	科 目	本 年 度 預 算 數	說 明
1,000	1,000	會費、捐助、補助、分攤、照 護、救濟與交流活動費	1,000	
1,000	1,000	會費	1,000	較上年度預算數1,000元，無增減。
1,000	1,000	職業團體會費	1,000	護理師1人公會會費(統籌業務費)。

臺北市地方教育發展基金－臺北市文山區明道國民小學

基金用途－建築及設備計畫明細表

中華民國113年度

單位：新臺幣元

前年度 決算數	上年度 預算數	科 目	本 年 度 預 算 數	說 明
7,816,143	4,273,000	合計	7,195,000	
7,816,143	4,273,000	購建固定資產、無形資產、非理財 目的之長期投資及營舍與設施工程 支出	7,195,000	
1,715,254	907,000	購建固定資產	809,000	
1,715,254	907,000	一般建築及設備計畫	809,000	
113,341	274,500	班級設備	352,000	
26,134	50,000	購置機械及設備	116,000	
			43,000	液晶視力檢查儀1臺(新增)。
			73,000	24吋彩色噴墨CAD繪圖機1臺(新增)。
87,207	224,500	購置雜項設備	236,000	
			60,000	活動式羽(排)球兩用柱1組(新增)。
			140,000	一對一分離式變頻冷氣(7.1kw以上)，4臺*35,000元(新增)。
			36,000	新購圖書館典藏圖書。
	20,000	特殊班設備	28,000	
	20,000	購置機械及設備	28,000	
			28,000	電動跑步機1臺(新增)。
323,369	472,500	資訊設備	375,300	
323,369	472,500	購置機械及設備	375,300	
			289,300	汰換桌上型電腦(含顯示器)，11部*26,300元(電腦專案計畫)。
			86,000	汰換網路及資訊周邊設備(電腦專案計畫)。
		幼兒園設備	53,700	
		購置機械及設備	53,700	
			53,700	Kebbi機器人，3臺*17,900元(新增)。
803,776	140,000	校園設備		
385,000		購置機械及設備		
224,550		購置交通及運輸設備		
194,226	140,000	購置雜項設備		
300,180				
300,180		購置機械及設備		

臺北市地方教育發展基金－臺北市文山區明道國民小學

基金用途－建築及設備計畫明細表

中華民國113年度

單位：新臺幣元

前年度 決算數	上年度 預算數	科 目	本 年 度 預 算 數	說 明
174,588				
174,588		購置雜項設備		
36,000	36,000	購置無形資產	36,000	
36,000	36,000	一般建築及設備計畫	36,000	
36,000	36,000	資訊設備	36,000	
36,000	36,000	購置電腦軟體	36,000	
			36,000	電腦教學軟體費(電腦專案計畫)。
6,064,889	3,330,000	遞延支出	6,350,000	
6,064,889	3,330,000	一般建築及設備計畫	6,350,000	
		校門前庭及警衛室整修工程	6,350,000	
		其他遞延支出	6,350,000	
			5,809,696	一、施工費。
			424,110	二、委託技術服務費(總包價法)。
			116,194	三、工程管理費(按施工費約2%提列)。
6,064,889	3,330,000	校園整修工程		
5,056,619	3,330,000	遞延修繕房屋建築支出		
1,008,270		其他遞延支出		



# 預 算 參 考 表

# 臺北市地方教育發展基金－臺北市文山區明道國民小學

## 預計平衡表

中華民國113年12月31日

單位：新臺幣千元

111年(前年) 12月31日 決算數	科 目	113年12月31日 預計數	112年12月31日 預計數	比較增減(-)
22,110	資產合計	13,825	15,184	-1,359
22,110	資產	13,825	15,184	-1,359
20,412	流動資產	12,127	13,486	-1,359
20,205	現金	11,920	13,279	-1,359
20,205	銀行存款	11,920	13,279	-1,359
50	應收款項	50	50	
50	其他應收款	50	50	
157	預付款項	157	157	
157	預付費用	157	157	
584	投資、長期應收款項、貸墊款及準備金	584	584	
584	準備金	584	584	
584	其他準備金	584	584	
1,115	其他資產	1,115	1,115	
1,115	什項資產	1,115	1,115	
1,115	暫付及待結轉帳項	1,115	1,115	
4,209,042	代管資產	4,209,042	4,209,042	
4,209,042	應付代管資產	4,209,042	4,209,042	
22,110	負債及基金餘額合計	13,825	15,184	-1,359
11,401	負債	11,401	11,401	
9,754	流動負債	9,754	9,754	
9,687	應付款項	9,687	9,687	
9,167	應付代收款	9,167	9,167	
520	應付費用	520	520	
67	預收款項	67	67	
67	預收收入	67	67	
1,647	其他負債	1,647	1,647	
1,647	什項負債	1,647	1,647	
1,120	存入保證金	1,120	1,120	
527	暫收及待結轉帳項	527	527	
10,710	基金餘額	2,425	3,784	-1,359
10,710	基金餘額	2,425	3,784	-1,359
10,710	基金餘額	2,425	3,784	-1,359
10,710	累積餘額	2,425	3,784	-1,359

註：1.信託代理與保證資產(負債)前年度決算數0元，上年度預計數0元，本年度預計數0元。

2.或有資產(負債)0元。

3.本基金自93年度起，本固定項目分開原則，將屬長期固定帳項，包括固定資產15,763,249元、無形資產116,675元及長期債務0元等，另立帳類管理，未納入本表。

## 臺北市地方教育發展基金一

## 各項費用

中華民國

前年度 決算數	上年度 預算數	計畫別		合計	國民教育計畫
		用途別科目			
104,924,825	96,398,000	合計		101,346,000	90,677,000
84,057,902	81,872,000	用人費用		83,882,000	83,847,000
47,268,520	47,225,220	正式員額薪資		47,701,872	47,701,872
46,344,897	46,853,220	職員薪金		47,364,792	47,364,792
574,538	372,000	工員工資		337,080	337,080
349,085		警餉			
2,309,604	1,589,344	聘僱及兼職人員薪資		1,452,192	1,452,192
707,520		聘用人員薪金			
856,020	837,984	約僱職員薪金		871,584	871,584
746,064	751,360	兼職人員酬金		580,608	580,608
912,682	960,707	加(夜)班費		2,192,613	2,157,613
29,502	36,480	延長工時加班費		36,480	1,480
883,180	924,227	未休假加班費		2,156,133	2,156,133
10,330,481	11,911,891	獎金		12,186,436	12,186,436
4,677,195	6,039,705	考績獎金		5,942,986	5,942,986
5,653,286	5,872,186	年終獎金		6,243,450	6,243,450
16,978,382	14,083,108	退休及卹償金		14,051,536	14,051,536
16,934,938	14,071,588	職員退休及離職金		14,042,968	14,042,968
43,444	11,520	工員退休及離職金		8,568	8,568
6,258,233	6,101,730	福利費		6,297,351	6,297,351
4,887,879	4,174,032	分擔員工保險費		4,218,204	4,218,204
89,080	151,160	傷病醫藥費		151,160	151,160
393,816	453,432	員工通勤交通費		451,272	451,272
887,458	1,323,106	其他福利費		1,476,715	1,476,715
6,130,920	6,061,000	服務費用		5,909,000	2,847,000
833,378	881,490	水電費		931,980	931,980
758,209	800,919	工作場所電費		840,308	840,308
75,169	80,571	工作場所水費		91,672	91,672
45,332	26,370	旅運費		35,670	35,670
45,332	26,370	國內旅費		35,670	35,670
9,000	9,000	印刷裝訂與廣告費		7,080	7,080

# 臺北市文山區明道國民小學

## 彙計表

113年度

單位：新臺幣元

學前教育計畫	一般行政管理計畫	建築及設備計畫			
213,000	3,261,000 35,000	7,195,000			
111,000	2,951,000				

臺北市地方教育發展基金一

各項費用

中華民國

前年度 決算數	上年度 預算數	計畫別	合計	國民教育計畫
		用途別科目		
9,000	9,000	印刷及裝訂費	7,080	7,080
1,169,674	898,600	修理保養及保固費	986,600	908,000
575,842	478,200	一般房屋修護費	526,600	448,000
593,832	378,400	機械及設備修護費	418,000	418,000
	42,000	雜項設備修護費	42,000	42,000
1,687,024	2,543,712	一般服務費	2,668,394	365,630
4,130	4,752	佣金、匯費、經理費及手續費	4,284	3,384
1,268,578	2,245,392	外包費	2,301,864	
300,316	173,568	計時與計件人員酬金	182,246	182,246
114,000	120,000	體育活動費	180,000	180,000
2,315,200	1,629,828	專業服務費	1,207,276	598,640
936,542	416,600	講課鐘點、稿費、出席審查及查詢費	401,520	401,520
129,500	126,130	委託檢驗(定)試驗認證費	94,930	37,600
6,800		委託考選訓練費		
2,900	1,820	試務甄選費	1,820	1,820
1,239,458	1,085,278	其他專業服務費	709,006	157,700
71,312	72,000	公共關係費	72,000	
71,312	72,000	公共關係費	72,000	
1,874,269	1,462,000	材料及用品費	1,354,000	1,040,000
597,019	416,720	使用材料費	246,220	206,220
597,019	416,720	設備零件	246,220	206,220
1,277,250	1,045,280	用品消耗	1,107,780	833,780
326,878	258,350	辦公(事務)用品	293,600	19,600
33,777	36,000	報章雜誌		
	3,050	服裝		
14,999	15,000	醫療用品(非醫療院所使用)	15,000	15,000
901,596	732,880	其他用品消耗	799,180	799,180
34,400		租金、償債、利息及相關手續費		
34,400		交通及運輸設備租金		
34,400		車租		
7,816,143	4,273,000	購建固定資產、無形資產、非理財目的之長期投資及營舍與設施工程支出	7,195,000	

# 臺北市文山區明道國民小學

## 彙計表

113年度

單位：新臺幣元

學前教育計畫	一般行政管理計畫	建築及設備計畫			
78,600					
78,600					
900	2,301,864				
900	2,301,864				
31,500	577,136				
	57,330				
31,500	519,806				
	72,000				
	72,000				
40,000	274,000				
40,000					
40,000					
	274,000				
	274,000				
		7,195,000			

臺北市地方教育發展基金一

各項費用

中華民國

前年度 決算數	上年度 預算數	計畫別	合計	國民教育計畫
		用途別科目		
1,715,254	907,000	購建固定資產	809,000	
1,034,683	542,500	購置機械及設備	573,000	
224,550		購置交通及運輸設備		
456,021	364,500	購置雜項設備	236,000	
36,000	36,000	購置無形資產	36,000	
36,000	36,000	購置電腦軟體	36,000	
6,064,889	3,330,000	遞延支出	6,350,000	
5,056,619	3,330,000	遞延修繕房屋建築支出		
1,008,270		其他遞延支出	6,350,000	
4,585,077	2,444,000	會費、捐助、補助、分攤、照護、救濟 與交流活動費	2,623,000	2,608,000
1,000	1,000	會費	1,000	
1,000	1,000	職業團體會費	1,000	
10,000	10,000	捐助、補助與獎助	10,000	10,000
10,000	10,000	獎助學員生給與	10,000	10,000
4,574,077	2,433,000	補貼、獎勵、慰問、照護與救濟	2,612,000	2,598,000
36,600	38,400	獎勵費用	123,600	123,600
4,537,477	2,394,600	其他補貼、獎勵、慰問、照護與救濟	2,488,400	2,474,400
426,114	286,000	其他	383,000	335,000
426,114	286,000	其他支出	383,000	335,000
426,114	286,000	其他	383,000	335,000

# 臺北市文山區明道國民小學

## 彙計表

113年度

單位：新臺幣元

學前教育計畫	一般行政管理計畫	建築及設備計畫			
		809,000			
		573,000			
		236,000			
		36,000			
		36,000			
		6,350,000			
		6,350,000			
14,000	1,000				
	1,000				
	1,000				
14,000					
14,000					
48,000					
48,000					
48,000					



# 臺北市地方教育發展基金－臺北市文山區明道國民小學

## 員工人數彙計表

中華民國113年度

單位：人

計 畫 及 項 目	上年度最高可 進用員額數	本年度 增減(-)數	本年度最高可 進用員額數	說 明
合計	60		60	
國民教育計畫部分	60		60	
職員	57		57	
技工	1		1	
約僱	2		2	

註：1.本表約僱、聘用係指奉准有案之約聘僱人員。

2.外包費編列校警外包2人、工友外包2人、消化超額職工3人(技工、工友)業務外包費，計230萬1,864元。

3.計時與計件人員酬金編列閩客語教學支援人員鐘點費等，計18萬2,246元。

本 頁 空 白

臺北市地方教育發展基金一

用人費用

中華民國

計畫及項目	合計	正式 員額 薪資	聘僱 人員 薪資	加(夜) 班費	津貼	獎 金		
						年終獎金	考績獎金	其他
合計	83,882,000	47,701,872	871,584	2,192,613		6,243,450	5,942,986	
國民教育計畫	83,847,000	47,701,872	871,584	2,157,613		6,243,450	5,942,986	
正式人員	73,294,261	47,701,872		2,157,613		6,134,499	5,942,986	
聘僱人員	1,166,227		871,584			108,951		
兼任人員	580,608							
其他人員	8,805,904							
一般行政管理計畫	35,000			35,000				
正式人員	35,000			35,000				

註：1.本表兼任人員用人費用，係學校教職員兼課或請假代課鐘點費。

2.外包費編列校警外包2人、工友外包2人、消化超額職工3人(技工、工友)業務外包費，計230萬1,864元。

3.計時與計件人員酬金編列閩客語教學支援人員鐘點費等，計18萬2,246元。

# 臺北市文山區明道國民小學

## 彙計表

113年度

單位：新臺幣元

退休及卹償金		資遣費	福 利 費					提繳費	兼任 人員 用人 費用
退休金	卹償金		分擔 保險費	傷病 醫藥費	提撥 福利金	員工通勤 交通費	其他		
14,051,536			4,218,204	151,160		451,272	1,476,715		580,608
14,051,536			4,218,204	151,160		451,272	1,476,715		580,608
5,235,336			4,100,808	151,160		451,272	1,418,715		
52,296			117,396				16,000		580,608
8,763,904							42,000		

臺北市地方教育發展基金一

聘用及約僱

中華民國

區分及職稱	人數	擔任工作	聘用或約僱 起訖期間	薪點	年需經費
合計	2				1,166,227
約僱人員小計	2				1,166,227
約僱人員(280)	2	辦理學校行政事務及協助 教學及生活照顧。	113/1/1-113/12/31	280	1,166,227

# 臺北市文山區明道國民小學

## 人員明細表

113年度

單位：新臺幣元

小計	月 支			離職 儲金	經費來源 及其科目
	折合 金額	勞保 保險費	健康 保險費		
40,207	40,207				國民教育計畫

# 臺北市地方教育發展基金－臺北市文山區明道國民小學

## 單位（或計畫）成本分析表

中華民國113年度

單位：新臺幣千元

計 畫 別	單 位	單位成本(元)或 平均利(費)率	數 量	預 算 數	說 明
合計				101,346	
國民教育計畫				90,677	
學前教育計畫				213	
一般行政管理計畫				3,261	
建築及設備計畫				7,195	

# 臺北市地方教育發展基金－臺北市文山區明道國民小學

## 5年來主要業務計畫分析表

中華民國113年度

單位：新臺幣千元

年度及項目	單位	數量	單位成本(元)或 平均利(費)率	金額	說明
(本)年度預算數					
國民教育計畫				90,677	
學前教育計畫				213	
(上)年度預算數					
國民教育計畫				88,306	
學前教育計畫				247	
(前)年度決算數					
國民教育計畫				92,906	
學前教育計畫				1,408	
(110)年度決算數					
國民教育計畫				87,187	
學前教育計畫				802	
(109)年度決算數					
國民教育計畫				66,896	
學前教育計畫				6,725	



# 臺北市地方教育發展基金－臺北市文山區明道國民小學

## 資本資產明細表

中華民國113年度

單位：新臺幣千元

項 目	取得成本 (期初餘額)	以前年度 累計折舊/ 長期投資 評 價	本 年 度 變 動				本年度累計折 舊/長期投資 評價變動數	期末餘額	
			增加		減少				主要增減 原因說明
			金額	類型	金額	類型			
合計	46,410	30,807	845		22		546	15,880	
土地改良物	10,090	9,646					54	391	
房屋及建築	1,087							1,087	
機械及設備	22,469	13,595	573	增置			340	9,107	
交通及運輸 設備	2,438	1,609					26	804	
雜項設備	10,224	5,958	236	增置			127	4,375	
電腦軟體	102		36	增置	22	無形資 產攤銷		117	