

中華民國 112 年度

4-0501547

臺北市總預算

臺北市政府教育局主管

臺北市地方教育發展基金

臺北市文山區武功國民小學附屬單位預算之分預算

(特別收入基金)

臺北市文山區武功國民小學編

臺北市地方教育發展基金－臺北市文山區武功國民小學

目次

中華民國112年度

一、財務摘要	第 1 頁
二、業務計畫及預算概要	第 3 -12 頁
三、預算主要表	
(一) 基金來源、用途及餘絀預計表	第 13 頁
(二) 現金流量預計表	第 14 頁
四、預算明細表	
(一) 基金來源－服務收入明細表	第 15 頁
(二) 基金來源－財產處分收入明細表	第 16 頁
(三) 基金來源－租金收入明細表	第 17 頁
(四) 基金來源－其他財產收入明細表	第 18 頁
(五) 基金來源－公庫撥款收入明細表	第 19 頁
(六) 基金來源－學雜費收入明細表	第 20 頁
(七) 基金來源－雜項收入明細表	第 21 頁
(八) 基金用途－國民教育計畫明細表	第 22 -31 頁
(九) 基金用途－學前教育計畫明細表	第 32 -33 頁
(十) 基金用途－一般行政管理計畫明細表	第 34 頁
(十一) 基金用途－建築及設備計畫明細表	第 35 -36 頁
五、預算參考表	
(一) 預計平衡表	第 37 頁
(二) 各項費用彙計表	第 38 -43 頁
(三) 員工人數彙計表	第 44 頁
(四) 用人費用彙計表	第 46 -47 頁
(五) 聘用及約僱人員明細表	第 48 -49 頁

臺北市地方教育發展基金－臺北市文山區武功國民小學

目 次

中華民國112年度

(六) 單位(或計畫)成本分析表	第 50	頁
(七) 5年來主要業務計畫分析表	第 51	頁
(八) 資本資產明細表	第 52	頁

臺北市地方教育發展基金－臺北市文山區武功國民小學

財務摘要

中華民國112年度

單位：新臺幣千元

項 目	本 年 度	上 年 度	比較增減數	%
經營成績：				
基金來源	104,642	102,340	2,302	2.25
基金用途	106,693	105,034	1,659	1.58
賸餘(短絀)	-2,051	-2,694	643	--
餘絀情形：				
基金餘額	3,159	5,210	-2,051	-39.37
現金流量(註)：				
現金及約當現金之淨增 (減)	-2,051	-2,694	643	--

附註：現金流量係採現金及約當現金基礎，包括現金及自投資日起3個月內到期或清償之債權證券。

本 頁 空 白

業務計畫及預算概要

臺北市地方教育發展基金－臺北市文山區武功國民小學

業務計畫及預算概要

中華民國 112 年度

壹、基金概況

一、設立宗旨及願景：

- (一) 本校遵照憲法第 158 條及 160 條規定，教育文化應發展國民之民族精神、自治精神，國民道德與健全體格、科學及生活智能，以培養八大學習領域及十大基本能力。
- (二) 本校自 91 年度起依教育經費編列與管理法第 13 條規定設置「臺北市地方教育發展基金」，以促進教育健全發展，提昇教育經費運用績效。
- (三) 本校運用校徽上的葉子，以及數學無限大符號，描繪出「卓越、創新、團隊」圖象，代表三項核心價值，此循環不間斷的線條，象徵環環相扣、生生不息、希望無限。並以「塑造倫理有禮的人文環境，打造新穎前瞻的科技學園，營造溫馨關懷的兒童園地，創造心手相連的社區學校」為學校願景。

二、施政重點：

- (一) 開啟多元智慧：尊重每個學生獨特的個性，以多元智慧的觀點協助他找到生命的亮點，肯定天生我才必有用，能知於學，樂於學。
- (二) 培養生活能力：培養學生帶得走的公民關鍵能力，強化自我管理、閱讀理解、理性批判、問題解決、奉獻服務、溝通表達等核心素養。
- (三) 蘊育人文情懷：在溫馨開放的校園文化中，孕育人文情懷，學會尊重、包容；建構生命的價值、完成人性的開展。
- (四) 建置溫馨民主的校園文化：
 1. 以參與式管理、落實行政、教師會、家長會三者的良性互動。
 2. 以學生第一，教學優先的觀念提昇行政服務效率。
 3. 放下威權心態，開啟校園民主之風氣。
- (五) 推動適性教學：
 1. 落實校本課程理念，採多元化、活潑化的教學及評量。
 2. 運用校內、外資源，加強多元學習能力。
 3. 關懷相對弱勢學生之教學及輔導。
 4. 推動行動學習，充實學生運用資訊之知能，並提昇教師運用學習載具教學之能力。
- (六) 辦理發展性的訓輔活動：

臺北市地方教育發展基金 - 臺北市文山區武功國民小學

業務計畫及預算概要

中華民國 112 年度

1. 辦理各項活動、競賽及展演。
2. 推動校內外學習服務。
3. 發展績優社團及校隊，如樂樂棒球隊及兒童樂隊等。
4. 加強新興領域教育的辦理，並融入各科教學以收成效。

三、組織概況：

本校設置校長 1 人，綜理全校校務，下設教務處、學生事務處、總務處、輔導室、會計室、人事室及幼兒園等單位。

內部分層業務如下：

(一) 教務處：秉承校長之命，辦理全校教務事項。

1. 教學組：掌理課程編排、課業考查、學藝競賽、教學研究、教師進修、差假教師調代課及缺補課之查核等事項。
2. 註冊組：掌理註冊、編班、轉學、學籍保管、各項獎助學金補助及成績考查等有關學籍事項(兼設備組：掌理教科書編選、教學用具之管理、保管及出版學校刊物等事項)。
3. 資訊組：掌理電腦設備及區域網路之管理、保管等事項。

(二) 學生事務處：秉承校長之命，辦理全校學生事務事項。

1. 訓育組：掌理訓育計畫之擬定及辦理各類訓育等活動(兼生教組：掌理學生日常生活常規，辦理交通導護各項事項)。
2. 體育組：掌理學生體育活動、體格鍛鍊等事項。
3. 衛生組：掌理健康檢查，個人及環境衛生檢查、保健等事項。

(三) 總務處：秉承校長之命，辦理全校總務事項。

1. 事務組：掌理校舍、校具、財產、物品採購保管、工程發包、監工及驗收。
2. 出納組：掌理現金、零用金、票據、契約之保管等收支事項，辦理員工薪津發放及各項扣繳單據證明等事項(兼文書組：掌理文件收發登錄、撰擬繕校、典守學校印信、檔案保管、整理各項會議紀錄及校史等事項)。

(四) 輔導室：秉承校長之命，視學生身心狀況及需求提供發展性輔導，介入性輔導或處理性輔導，並掌理學生輔導與諮商，實施適性生涯輔導等事項。

特教組：掌理學生個案建立、學習輔導、生活輔導、生涯輔導及

業務計畫及預算概要

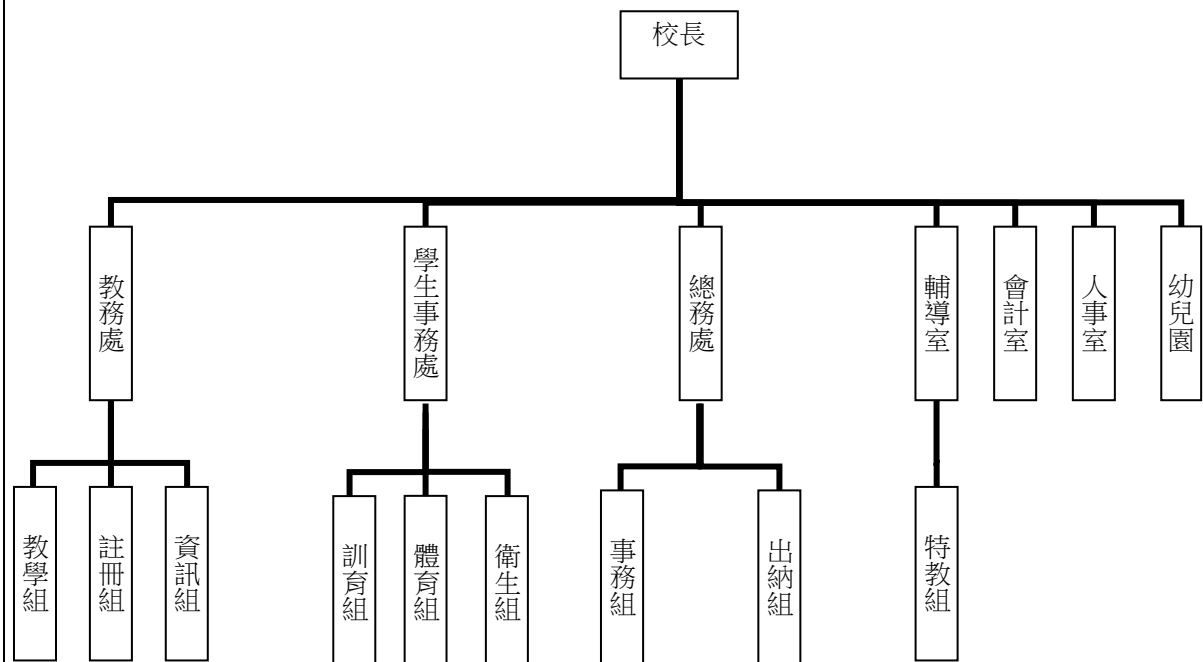
中華民國 112 年度

兩性教育、親職教育等事項，辦理輔導資料搜集建檔、組訓愛心家長、實施測驗、社區人力整合、出版親職刊物等事項，擬訂特殊教育計畫章則、親師輔導諮詢、特教班甄選鑑別、實施各項診斷測驗、特教兒童追蹤輔導等事項。

(五) 會計室：秉承上級主計機關之監督與指導，並受校長之指揮，依法辦理歲計、會計、統計等事項。

(六) 人事室：秉承上級人事機關之監督與指導，並受校長之指揮，依法辦理人事管理查核等事項。

(七) 幼兒園：秉承校長之命，綜理園務、規劃幼兒教學、保育、環境與各項措施。



臺北市地方教育發展基金 - 臺北市文山區武功國民小學

業務計畫及預算概要

中華民國 112 年度

四、基金歸類及屬性：

本校地方教育發展基金依據教育經費編列與管理法第 13 條規定設置，本基金為預算法第 4 條第 1 項第 2 款第 5 目所定之特別收入基金，以本府教育局為管理機關。

貳、業務計畫

一、基金來源：

單位：新臺幣千元

業務計畫	本年度預算數	實施內容
勞務收入	6	本年度預計收取教師甄選報名費等收入。
財產收入	1,301	本年度預計辦理報廢財產處分收入、興隆路段 4 小段 210 地號土地租金收入、教職員工停車收入、校園場地開放收入等。
政府撥入收入	100,320	本年度預計由公庫撥入數。
教學收入	2,365	本年度預計收取學生之學費、雜費等收入。
其他收入	650	本年度預計收取廠商履約逾期罰款等收入。

二、基金用途：

單位：新臺幣千元

業務計畫	本年度預算數	實施內容
國民教育計畫	99,912	本年度預計辦理教學事項為： 1. 各項教學、學生事務、圖書及輔導等業務。 2. 新購教具、圖書等各科教學設備，充實各科教材及用具。 3. 革新教學方法，提高教學效能。 4. 教師甄選業務、指定活動等項目。
學前教育計畫	190	本年度預計辦理教學事項為： 1. 幼兒園各項教學及活動。 2. 新購教學用品，革新教學方法，提高教學效能。

臺北市地方教育發展基金－臺北市文山區武功國民小學

業務計畫及預算概要

中華民國 112 年度

			3. 幼兒園各項活動，鍛鍊幼兒強健的體，增進幼兒各項生活智能。
一般行政管理計畫	2,264		本年度預計辦理事項為： 1. 綜理學校總務、人事、會計等業務。 2. 配合校務推動行政處室支援工作，進而增進校務運作。
建築及設備計畫	4,327		本年度預計辦理事項為： 1. 購置各學科教學課程所需教學設備。 2. 辦理行政大樓水管汰換及漏水修繕工程。

參、預算概要

一、基金來源及用途之預計：

(一) 本年度基金來源：

服務收入 6 千元、財產處分收入 4 萬元、租金收入 4 萬 2 千元、其他財產收入 121 萬 9 千元、公庫撥款收入 1 億 32 萬元、學雜費收入 236 萬 5 千元、雜項收入 65 萬元，本年度基金來源 1 億 464 萬 2 千元，較上年度預算數 1 億 234 萬元，增加 230 萬 2 千元，約 2.25%，主要係公庫撥款收入增編所致。

(二) 本年度基金用途：

國民教育計畫 9,991 萬 2 千元，學前教育計畫 19 萬元，一般行政管理計畫 226 萬 4 千元，建築及設備計畫 432 萬 7 千元，本年度基金用途 1 億 669 萬 3 千元，較上年度預算數 1 億 503 萬 4 千元，增加 165 萬 9 千元，約 1.58%，主要係用人費用等覈實增編所致。

二、基金餘絀之預計：

本年度基金來源及用途相抵後，差短 205 萬 1 千元，較上年度預算數差短 269 萬 4 千元，減少 64 萬 3 千元，將移用以前基金餘額支應。

臺北市地方教育發展基金 - 臺北市文山區武功國民小學

業務計畫及預算概要

中華民國 112 年度

三、現金流量之預計：

本年度業務活動淨現金流出 205 萬 1 千元。

四、補辦預算事項：詳補辦預算明細表

(一) 固定資產之建設改良擴充 282 萬 6 千元。

1.110 年度教育部補助國民小學身心障礙資源班教學相關設備計畫經費 8 萬 2 千元，學校自籌款由其他準備金項下支應 1 萬 4 千元，共計 9 萬 6 千元。

2.110 年度教育局補助行動學習智慧教學計畫 8 萬 4 千元。

3.110 年度教育局學校設施改善準備，補助設置校園共融式遊戲場計畫，內屬設備部分移列固定資產 214 萬 1 千元。

4.111 年度教育局補助學生自備載具(BYOD)到校學習實施計畫經費 16 萬 5 千元。

5.111 年度教育部補助獎勵無償提供場地、設施及設備辦理非營利幼兒園經費 34 萬元。

肆、以前年度計畫實施成果概述：

一、前(110)年度計畫實施成果概述：

業務計畫	實施概況	實施成果
勞務收入	本年度預計收取教師甄選報名費等收入。	本年度已收取教師甄選報名費未達千元。
財產收入	本年度預計辦理報廢財產處分收入、教職員工停車收入、校園場地開放收入等。	本年度已收取報廢財產處分收入未達千元、教職員工停車收入 1 萬 7 千元、校園場地開放收入 54 萬 1 千元等。
政府撥入收入	本年度預計由公庫撥入數。	本年度已收取公庫撥入數 1 億 533 萬 3 千元及教育部之補助計畫 226 萬 2 千元。
教學收入	本年度預計收取學生之學費、雜費等收入。	本年度已收取學生之學費、雜費等收入 238 萬 5 千元。

臺北市地方教育發展基金 - 臺北市文山區武功國民小學

業務計畫及預算概要

中華民國 112 年度

其他收入	本年度預計收取工程圖說費等收入。	本年度已收取廠商履約逾期罰款等收入 55 萬 6 千元。
國民教育計畫	<p>本年度預計辦理教學事項為：</p> <ol style="list-style-type: none"> 1. 辦理各項教學、學生事務、圖書及輔導等業務。 2. 新購教具、圖書等各科教學設備，充實各科教材及用具。 3. 革新教學方法，提高教學效能。 4. 辦理教師甄選、指定活動等項目。 	<p>本年度已完成教學事項為：</p> <ol style="list-style-type: none"> 1. 辦理各項教學、學生事務及輔導等業務。 2. 新購炊事教育教具等各科教學設備，充實各科教材及用具。 3. 辦理特教知能及性別平等教師教學研習，革新教學方法，提高教學效能。 4. 辦理小田園教育體驗學習計畫、性別平等教育宣導活動、國民小學跆拳道等項目。
學前教育計畫	<p>本年度預計辦理教學事項為：</p> <ol style="list-style-type: none"> 1. 辦理幼兒園各項教學及活動。 2. 新購教學用品，革新教學方法，提高教學效能。 3. 辦理幼兒園各項活動，鍛鍊幼兒強健的身體，增進幼兒各項生活智能。 	<p>本年度已完成教學事項為：</p> <ol style="list-style-type: none"> 1. 辦理幼兒園主題教學活動等。 2. 新購主題教學活動用品，革新教學方法，提高教學效能。 3. 辦理幼兒園室內體能遊戲區活動等，鍛鍊幼兒強健的身體，增進幼兒各項生活智能。
一般行政管理計畫	<p>本年度預計辦理事項為：</p> <ol style="list-style-type: none"> 1. 綜理學校總務、人事、會計等業務。 2. 配合校務推動行政處室支援工作，進而增進校務運作。 	<p>綜理學校總務、人事、會計等業務，並配合校務推動行政處室支援工作，進而增進校務運作，達成預期目標。</p>
建築及設備計畫	<p>本年度預計辦理事項為：</p> <ol style="list-style-type: none"> 1. 購置各學科教學課程所需教學設備。 2. 辦理行政大樓穿堂及走廊環境改善工程。 3. 辦理圖書館整修工程。 	<ol style="list-style-type: none"> 1. 購置各學科教學課程所需教學設備。 2. 辦理行政大樓穿堂及走廊環境改善工程。 3. 辦理圖書館整修工程。

臺北市地方教育發展基金 - 臺北市文山區武功國民小學

業務計畫及預算概要

中華民國 112 年度

二、上年度已過期間（111 年 1 月 1 日至 5 月 31 日止）計畫實施成果概述：

業務計畫	實施概況	實施成果
勞務收入	本年度截至 5 月 31 日止預計收取教師甄選報名費等收入。	本年度截至 5 月 31 日止已收取教師甄選報名費 1 千元。
財產收入	本年度截至 5 月 31 日止預計收取報廢財產處分收入、教職員工停車收入、校園場地開放收入等。	本年度截至 5 月 31 日止已收取報廢財產處分收入 2 千元、興隆路段 4 小段 210 地號土地租金收入 7 千元、教職員工停車收入 1 萬元等。
政府撥入收入	本年度截至 5 月 31 日止預計公庫撥入數。	本年度截至 5 月 31 日止已收取公庫撥入數 4,480 萬 1 千元及教育部之補助計畫 230 萬 8 千元。
教學收入	本年度截至 5 月 31 日止預計收取學生之 1 學期學費、雜費等收入。	本年度截至 5 月 31 日止已收取學生 1 學期學費、雜費等收入 119 萬 2 千元。
其他收入	本年度截至 5 月 31 日止預計收取廠商履約逾期罰款等收入。	本年度截至 5 月 31 日止已收取代辦費餘款等收入 24 萬 1 千元。
國民教育計畫	本年度截至 5 月 31 日止預計辦理教學事項為： 1. 辦理各項教學、學生事務、圖書及輔導等業務。 2. 新購教具、圖書等各科教學設備，充實各科教材及用具。 3. 革新教學方法，提高教學效能。 4. 辦理教師甄選、指定活動等項目。	本年度截至 5 月 31 日止已辦理教學事項為： 1. 辦理各項教學、學生事務及輔導等業務。 2. 新購炊事教育教具等各科教學設備，充實各科教材及用具。 3. 辦理特教知能及性別平等教師教學研習，革新教學方法，提高教學效能。 4. 辦理小田園教育體驗學習計畫、性別平等教育宣導活動等項目。
學前教育計畫	本年度截至 5 月 31 日止預計辦理教學事項為： 1. 幼兒園各項教學及活	本年度截至 5 月 31 日止已辦理教學事項為： 1. 辦理幼兒園主題教學活

臺北市地方教育發展基金 - 臺北市文山區武功國民小學

業務計畫及預算概要

中華民國 112 年度

	<p>動。</p> <p>2. 新購教學用品，革新教學方法，提高教學效能。</p> <p>3. 辦理幼兒園各項活動，鍛鍊幼兒強健的身體，增進幼兒各項生活智能。</p>	<p>動等。</p> <p>2. 新購主題教學活動用品，革新教學方法，提高教學效能。</p> <p>3. 辦理幼兒園室內體能遊戲區活動等，鍛鍊幼兒強健的身體，增進幼兒各項生活智能。</p>
一般行政管理計畫	<p>本年度截至 5 月 31 日止預計辦理事項為：</p> <p>1. 綜理學校總務、人事、會計等業務。</p> <p>2. 配合校務推動行政處室支援工作，進而增進校務運作。</p>	<p>持續辦理學校總務、人事、會計等業務，並配合校務推動行政處室支援工作，進而增進校務運作，以達成預期目標。</p>
建築及設備計畫	<p>本年度截至 5 月 31 日止預計辦理事項為：</p> <p>1. 購置各學科教學課程所需教學設備招標作業。</p> <p>2. 辦理總變電站電源改善工程之建築師及工程招標作業。</p>	<p>1. 購置各學科教學課程所需教學設備招標作業。</p> <p>2. 辦理總變電站電源改善工程之建築師及工程招標作業。</p>

臺北市地方教育發展基金－臺北市文山區武功國民小學

補辦預算明細表

中華民國112年度

單位：新臺幣元

項 目	金額	辦理年度	說 明
合計	2,826,000		
固定資產之建設改良擴充	2,826,000		
購置機械及設備	180,000	110	
86吋螢幕觸控顯示器	96,000		教育部補助國民小學身心障礙資源班教學相關設備計畫經費81,600元，學校自籌14,400元，所需經費擬由本校其他準備金支應。
平板電腦(10.2吋)	84,000		教育局補助行動學習智慧教學計畫，急需購置平板電腦，所需經費擬由教育局基金餘額支應。
購置雜項設備	2,141,000	110	
萬花筒情境設施遊具(含告示牌)	1,106,000		教育局學校設施改善準備，補助設置校園共融式遊戲場計畫，內屬設備部分移列固定資產。
搖擺平衡區遊具	278,000		教育局學校設施改善準備，補助設置校園共融式遊戲場計畫，內屬設備部分移列固定資產。
塑木平台及坡道共融區遊具	757,000		教育局學校設施改善準備，補助設置校園共融式遊戲場計畫，內屬設備部分移列固定資產。
購置機械及設備	165,000	111	
行動載具充電櫃(含架設與設定)	165,000		教育局補助學生自備載具(BYOD)到校學習實施計畫經費。
購置雜項設備	340,000	111	
一對一分離式冷氣機(7.1KW)	340,000		教育部補助獎勵無償提供場地、設施及設備辦理非營利幼兒園經費。

備註：各基金依預算法第88條規定補辦預算，應確係不及編入年度預算，且因經營環境發生重大變遷或正常業務(含執行中央補助款項目)之確實需要，並經主管機關核轉本府核准先行辦理者；不具急迫性之事項，仍應儘可能納入預算辦理。

預算主要表

臺北市地方教育發展基金－臺北市文山區武功國民小學

基金來源、用途及餘絀預計表

中華民國112年度

單位：新臺幣千元

前年度決算數	項 目	本年度預算數	上年度預算數	比較增減（－）
111,095	基金來源	104,642	102,340	2,302
	勞務收入	6	6	
	服務收入	6	6	
558	財產收入	1,301	1,261	40
	財產處分收入	40	42	-2
	租金收入	42		42
558	其他財產收入	1,219	1,219	
107,595	政府撥入收入	100,320	98,115	2,205
105,333	公庫撥款收入	100,320	98,115	2,205
2,262	政府其他撥入收入			
2,385	教學收入	2,365	2,365	
2,385	學雜費收入	2,365	2,365	
556	其他收入	650	593	57
	受贈收入			
556	雜項收入	650	593	57
109,461	基金用途	106,693	105,034	1,659
95,298	國民教育計畫	99,912	96,608	3,304
927	學前教育計畫	190	195	-5
1,896	一般行政管理計畫	2,264	2,198	66
11,340	建築及設備計畫	4,327	6,034	-1,707
1,635	本期賸餘(短絀)	-2,051	-2,694	643
6,269	期初基金餘額	5,210	3,734	1,476
7,904	期末基金餘額	3,159	1,040	2,119

註：前年度決算數細數之和與總數或略有出入，係四捨五入關係，以下各表同。

臺北市地方教育發展基金－臺北市文山區武功國民小學

現金流量預計表

中華民國112年度

單位：新臺幣千元

項 目	本 預	年 算	度 數	說 明
業務活動之現金流量				
本期賸餘(短絀)			-2,051	
業務活動之淨現金流入(流出)			-2,051	
其他活動之現金流量				
其他活動之淨現金流入(流出)				
現金及約當現金之淨增(淨減)			-2,051	
期初現金及約當現金			11,517	
期末現金及約當現金			9,466	

註：本表係採現金及約當現金基礎，包括現金及自投資日起3個月內到期或清償之債權證券。

預算明細表

臺北市地方教育發展基金－臺北市文山區武功國民小學

基金來源－服務收入明細表

中華民國112年度

單位：新臺幣元

科目	單位	本年度預算數			說明
		數量 業務量	利(費)率	金額	
合計				6,000	
服務收入	人、次	20x1	300	6,000	較上年度預算數6,000元，無增減。
				6,000	教師甄選報名費收入。

臺北市地方教育發展基金－臺北市文山區武功國民小學

基金來源－財產處分收入明細表

中華民國112年度

單位：新臺幣元

科目	單位	本年度預算數			說明
		數量 業務量	利(費)率	金額	
合計				40,000	
財產處分收入	年	1	40,000	40,000	較上年度預算數42,000元，減少2,000元。 報廢財產處分收入。

臺北市地方教育發展基金－臺北市文山區武功國民小學

基金來源－租金收入明細表

中華民國112年度

單位：新臺幣元

科 目	單 位	本 年 度 預 算 數			說 明
		數 量 業 務 量	利(費)率	金 額	
合計				42,000	
租金收入				42,000	較上年度預算數0元，增加42,000元。
	年	1	624	624	配合預算編列至千元，增列進位數624元。
	月	12	3,448	41,376	興隆路段4小段210地號土地租金收入(新增)。

臺北市地方教育發展基金－臺北市文山區武功國民小學

基金來源－其他財產收入明細表

中華民國112年度

單位：新臺幣元

科 目	單位	本 年 度 預 算 數			說 明
		數量 業務量	利(費)率	金 額	
合計				1,219,000	
其他財產收入				1,219,000	較上年度預算數1,219,000元，無增減。
	年	1	1,200,000	1,200,000	校園場地開放收入(收支對列)。
	年	1	19,000	19,000	教職員工停車收入(收支對列)。

臺北市地方教育發展基金－臺北市文山區武功國民小學

基金來源－公庫撥款收入明細表

中華民國112年度

單位：新臺幣元

科 目	單位	本 年 度 預 算 數			說 明
		數量 業務量	利(費)率	金 額	
合計				100,320,000	
公庫撥款收入	年	1	100,320,000	100,320,000 100,320,000	較上年度預算數98,115,000元，增加2,205,000元。 市府補助款。

臺北市地方教育發展基金－臺北市文山區武功國民小學

基金來源－學雜費收入明細表

中華民國112年度

單位：新臺幣元

科 目	單 位	本 年 度 預 算 數			說 明
		數 量 業 務 量	利(費)率	金 額	
合計				2,365,000	
學雜費收入				2,365,000	較上年度預算數2,365,000元，無增減。
	人、學期	6x2	2,745	32,940	幼兒園半日班雜費收入6人。
	人、學期	6x2	5,150	61,800	幼兒園半日班學費收入預估學生6人。
	人、學期	114x2	2,955	673,740	幼兒園全日班雜費收入114人。
	年	1	520	520	配合預算編列至千元，增列進位數520元。
	人、學期	114x2	7,000	1,596,000	幼兒園全日班學費收入預估學生114人。

臺北市地方教育發展基金－臺北市文山區武功國民小學

基金來源－雜項收入明細表

中華民國112年度

單位：新臺幣元

科 目	單位	本 年 度 預 算 數			說 明
		數量 業務量	利(費)率	金 額	
合計 雜項收入	年	1	650,000	650,000 650,000 650,000	較上年度預算數593,000元，增加57,000元。 其他雜項收入。

臺北市地方教育發展基金－臺北市文山區武功國民小學

基金用途－國民教育計畫明細表

中華民國112年度

單位：新臺幣元

前年度 決算數	上年度 預算數	科 目	本 年 度 預 算 數	說 明
95,298,401	96,607,612	合 計	99,912,000	
90,048,350	91,452,612	用人費用	94,022,000	
40,228,532	39,577,860	正式員額薪資	41,389,860	較上年度預算數39,577,860元，增加1,812,000元。
38,789,552	38,101,860	職員薪金	39,913,860	
			31,548,000	教職員39人薪金(詳用人費用彙計表)(含教育部補助導師費192,000元及專任輔導教師640,000元)。
			1,860,000	教師2人薪金(詳用人費用彙計表)(含教育部補助導師費12,000元)。
			6,505,860	教師8人及教保員1人薪金(詳用人費用彙計表)。
1,438,980	1,476,000	工員工資	1,476,000	
			744,000	廚工2人工資(詳用人費用彙計表)。
			732,000	工員2人工資(詳用人費用彙計表)。
695,050	756,912	聘僱及兼職人員薪資	844,112	較上年度預算數756,912元，增加87,200元。
418,992	418,992	約僱職員薪金	435,792	約僱充實行政人力1人薪金(詳聘用及約僱人員明細表)(教育部補助款)。
276,058	337,920	兼職人員酬金	408,320	
			51,200	補助調整授課特教教師鐘點費，2人*2節*40週*320元(教育部補助款)。
			5,120	補助調整授課鐘點費之外聘教師勞、健保及勞退費用(教育部補助款)。
			352,000	教師代課鐘點費，本校編制教師總人數41人，按9分之1計，編列5人，每人220節，總節數5人*220節=1,100節，每節320元。
913,885	1,406,034	超時工作報酬	1,464,699	較上年度預算數1,406,034元，增加58,665元。
913,885	1,406,034	加班費	1,464,699	
			74,076	加班費。
			199,955	不休假出勤加班費。
			1,153,668	不休假出勤加班費。
			37,000	校園場地開放所需加班費(收支對列)。
8,898,480	8,941,760	獎金	8,897,460	較上年度預算數8,941,760元，減少44,300元。

臺北市地方教育發展基金－臺北市文山區武功國民小學

基金用途－國民教育計畫明細表

中華民國112年度

單位：新臺幣元

前年度 決算數	上年度 預算數	科 目	本 年 度 預 算 數	說 明
3,983,966	3,942,155	考績獎金	3,688,155	
			2,737,000	依考績法規定核發之獎金。
			796,155	依考績法規定核發之獎金。
			155,000	依考績法規定核發之獎金。
4,914,514	4,999,605	年終獎金	5,209,305	
			4,035,000	依規定於年節加發之獎金。
			232,500	依規定於年節加發之獎金。
			906,233	依規定於年節加發之獎金。
			35,572	約僱充實行政人力依規定於年節加發之獎金(教育部補助款)。
33,737,691	34,961,859	退休及卹償金	35,583,187	較上年度預算數34,961,859元，增加621,328元。
33,574,393	34,880,259	職員退休及離職金	35,501,587	
			210,600	提撥退撫基金。
			718,740	提撥退撫基金。
			3,306,420	提撥退撫基金。
			15,216	約僱充實行政人力提撥離職儲金(教育部補助款)。
			45,103	退休人員年終慰問金。
			31,205,508	退休人員月退休金，74人*34,868元*12月=30,962,784元；退休遺族遺屬年金(月撫慰金)，1人*20,227元*12月=242,724元，合計31,205,508元。
163,298	81,600	工員退休及離職金	81,600	
			23,040	提撥勞工退休準備金。
			58,560	提撥勞工退休準備金。
5,574,712	5,808,187	福利費	5,842,682	較上年度預算數5,808,187元，增加34,495元。
4,039,401	3,512,976	分擔員工保險費	3,615,372	
			33,420	約僱充實行政人力分擔勞保、健保費(教育部補助款)。
			2,763,204	分擔公保、勞保、健保費。
			657,432	分擔公保、勞保、健保費。
			161,316	分擔公保、勞保、健保費。
105,560	207,620	傷病醫藥費	146,740	

臺北市地方教育發展基金－臺北市文山區武功國民小學

基金用途－國民教育計畫明細表

中華民國112年度

單位：新臺幣元

前年度 決算數	上年度 預算數	科 目	本 年 度 預 算 數	說 明
			4,800	職業安全衛生健康檢查經費，4人*1,200元。
			58,500	教職員健康檢查補助費，13人*4,500元。
			80,000	教職員健康檢查補助費，5人*16,000元。
			1,720	幼兒園教保人員健康檢查補助費，2人*860元。
			1,720	幼兒園廚工健康檢查補助費，2人*860元。
334,646	464,016	員工通勤交通費	464,016	
			23,520	教師上下班交通費，2人*10月*1,176元。
			40,320	教師上下班交通費，4人*10月*1,008元。
			52,920	教師兼行政上下班交通費，7人*12月*630元。
			37,800	教師上下班交通費，6人*10月*630元。
			50,400	教師上下班交通費，4人*10月*1,260元。
			30,240	教師兼行政上下班交通費，2人*12月*1,260元。
			24,192	教師兼行政上下班交通費，2人*12月*1,008元。
			28,224	教職員上下班交通費，2人*12月*1,176元。
			45,360	教職員上下班交通費，6人*12月*630元。
			30,240	工友上下班交通費，2人*12月*1,260元。
			15,120	廚工上下班交通費，2人*12月*630元。
			37,800	教師上下班交通費，6人*10月*630元。
			22,680	教師兼行政及教保員上下班交通費，3人*12月*630元。
			25,200	教師上下班交通費，2人*10月*1,260元。
1,095,105	1,623,575	其他福利費	1,616,554	
			379,800	喪葬補助費，2人*5月*37,980元。
			130,520	結婚補助費，2人*2月*32,630元。
			702,234	子女教育補助費。
			32,000	休假旅遊補助費。
			336,000	休假旅遊補助費。
			36,000	退休人員三節慰問金，6人*6,000元。
2,823,608	3,004,000	服務費用	3,162,000	
548,888	686,920	水電費	734,172	較上年度預算數686,920元，增加47,252元。

臺北市地方教育發展基金－臺北市文山區武功國民小學

基金用途－國民教育計畫明細表

中華民國112年度

單位：新臺幣元

前年度 決算數	上年度 預算數	科 目	本 年 度 預 算 數	說 明
476,834	632,000	工作場所電費	663,000	10,000 校園場地開放所需電費(收支對列)。 202,504 學生在校作息時間內使用冷氣設備電費，17班*11,912元(新增)。 450,496 電費基本費。
72,054	54,920	工作場所水費	71,172	68,172 水費基本費。 3,000 校園場地開放所需水費(收支對列)。
55,980	68,520	旅運費	68,520	較上年度預算數68,520元，無增減。
15,980	28,520	國內旅費	28,520	23,250 校外教學隨隊人員出差旅費，5人*3天*1,550元。 5,270 教職員工因公出差旅費。
40,000	40,000	貨物運費	40,000	器材、地墊、計時器搬運費，4輛*2次*5,000元(國民小學跆拳道)。
34,820	34,820	印刷裝訂與廣告費	34,820	較上年度預算數34,820元，無增減。
34,820	34,820	印刷及裝訂費	34,820	秩序冊、獎狀、聘書、選手證等(國民小學跆拳道)。
1,488,356	1,467,400	修理保養及保固費	1,537,800	較上年度預算數1,467,400元，增加70,400元。
1,198,521	972,200	一般房屋修護費	996,000	476,000 學校校舍及其他建築物修理(85%)，20班*23,800元。 520,000 校園場地開放所需場地維護費(收支對列)。
214,925	468,600	機械及設備修護費	479,800	350,000 校園場地開放器材保養修護費(收支對列)。 16,200 電腦設備維護費(電腦專案計畫)。 57,600 游泳池水電清潔維護費，8班*7,200元。 56,000 各項教學設備及其他公用用具等之保養(10%)，20班*2,800元。
74,910	26,600	雜項設備修護費	62,000	28,000 各項教學設備及其他公用用具等之保養(5%)，20班*1,400元。 34,000 冷氣設備維護費，17班*2,000元(新增)。
318,950	269,100	一般服務費	290,448	較上年度預算數269,100元，增加21,348元。

臺北市地方教育發展基金－臺北市文山區武功國民小學

基金用途－國民教育計畫明細表

中華民國112年度

單位：新臺幣元

前年度 決算數	上年度 預算數	科 目	本 年 度 預 算 數	說 明
6,018	3,996	佣金、匯費、經理費及手續費	4,344	委託超商代收學雜費手續費，362人*2學期*6元。
		外包費	19,000	停車場地坪清洗外包清潔費(收支對列)(新增)。
211,032	159,104	計時與計件人員酬金	159,104	
			140,800	閩客語教學支援人員鐘點費，11人*1節*40週*320元。
			18,304	閩客語教學支援人員鐘點費之外聘人員勞、健保及勞退費用。
101,900	106,000	體育活動費	108,000	
			16,000	文康活動費，本校編列教師8人，每人編列2,000元。
			6,000	文康活動費，本校編列契約進用教保員1人，廚工2人，合計3人，每人編列2,000元（上述人員係幼托整合前得編列文康活動費之人員）。
			4,000	文康活動費，本校編列教師2人，每人編列2,000元。
			62,000	文康活動費，本校編列教職員31人，每人編列2,000元。
			20,000	文康活動費，本校編列教職員8人，工員2人，合計10人，每人編列2,000元。
376,614	477,240	專業服務費	496,240	較上年度預算數477,240元，增加19,000元。
45,000		法律事務費		
51,400	85,700	講課鐘點、稿費、出席審查及查詢費	101,700	
			7,200	特教班教材編輯費，1班*12月*600元。
			6,000	外聘講座鐘點費，3節*2,000元(特教班業務費額度內編列)。
			12,500	外聘專家學者出席費，5人次*2,500元(國民小學跆拳道)。
			10,000	國小家長教育成長暨志工培訓外聘講座鐘點費，5節*2,000元。
			3,000	性別平等教育宣導活動調查報告撰稿費。
			5,000	性別平等教育宣導活動外聘專家學者出席費，2人次*2,500元。

臺北市地方教育發展基金－臺北市文山區武功國民小學

基金用途－國民教育計畫明細表

中華民國112年度

單位：新臺幣元

前年度 決算數	上年度 預算數	科 目	本 年 度 預 算 數	說 明
			6,000	性別平等教育宣導活動外聘講座鐘點費，3節*2,000元。
			6,000	小田園教育體驗學習計畫外聘講座鐘點費，3節*2,000元。
			20,000	專業成長外聘講座鐘點費，10節*2,000元。
			10,000	專業成長內聘講座鐘點費，10節*1,000元。
			10,000	國小環境教育外聘講座鐘點費，5節*2,000元。
			6,000	國小環境教育外聘講座鐘點費，4節*1,500元。
35,070	26,000	委託檢驗(定)試驗認證費	27,200	
			20,000	公共安全檢查簽證及消防安全檢測等(普通班級業務費額度內編列)。
			7,200	飲水機水質檢驗費，6臺*1,200元。
	2,000	試務甄選費	2,000	教師甄選試務費用等。
245,144	363,540	其他專業服務費	365,340	
			100,000	校園場地開放保全費用(收支對列)。
			5,000	學童牙齒檢查費。
			20,000	學生輔導指導費。
			18,000	學童午餐指導費(5-6年級)，5班*1人*9月*400元。
			5,400	學童午餐指導費(1-2年級)，6班*1人*9月*100元。
			13,500	學童午餐指導費(3-4年級)，5班*1人*9月*300元。
			36,000	工作人員午餐指導費，8人*9月*500元。
			14,400	專業醫生費用，1人*9小時*1,600元(國民小學跆拳道)。
			4,800	運動傷害防護人員費用，2人*8小時*300元(國民小學跆拳道)。
			37,000	品勢裁判費，37人*1天*1,000元(國民小學跆拳道)。
			37,000	對練裁判費，37人*1天*1,000元(國民小學跆拳道)。
			74,240	場地組檢錄組計分組等人員工作費，58人*2天*640元(國民小學跆拳道)。

臺北市地方教育發展基金－臺北市文山區武功國民小學

基金用途－國民教育計畫明細表

中華民國112年度

單位：新臺幣元

前年度 決算數	上年度 預算數	科 目	本 年 度 預 算 數	說 明
1,151,417	1,113,000	材料及用品費	1,379,000	
417,163	260,200	使用材料費	454,600	較上年度預算數260,200元，增加194,400元。
417,163	260,200	設備零件	454,600	
			60,000	氣窗排風扇，24組*2500元(含安裝)(由行政大樓水管汰換及漏水修繕工程移列)(新增)。
			60,000	節能風扇，24組*2500元(含安裝)(由行政大樓水管汰換及漏水修繕工程移列)(新增)。
			129,600	班級課桌椅，72人*1,800元(新增)。
			84,000	實物投影機，21臺*4,000元(800萬畫素鏡頭)(由班級設備費移列)(新增)。
			4,000	長方形桌1張(由特教班班級設備費移列)(新增)。
			9,000	冰箱1臺(100公升以下)(由班級設備費移列)(新增)。
			2,000	木製座椅，2張*1,000元(由特教班班級設備費移列)(新增)。
			10,000	扇形桌，2張*5,000元(由特教班班級設備費移列)(新增)。
			24,000	紅外線攝影機，8臺*3,000元(25公尺)(由班級設備費移列)(新增)。
			9,000	小田園教育體驗學習計畫購置種植用器具及辦理炊事教育烹飪用器具。
			63,000	電腦設備維護及管理費，10班*6,300元。
734,254	852,800	用品消耗	924,400	較上年度預算數852,800元，增加71,600元。
4,400	2,400	辦公(事務)用品	2,400	
			2,000	性別平等教育宣導活動文具、紙張、耗材及場地布置茶水等。
			400	文具用品(特教班業務費額度內編列)。
27,140	32,140	報章雜誌	48,420	
			8,000	兒童讀物(學生活動費)。
			40,420	圖書(由班級設備費移列)。
18,370	15,000	醫療用品(非醫療院所使用)	15,000	健康中心藥品。
684,344	803,260	其他用品消耗	858,580	

臺北市地方教育發展基金－臺北市文山區武功國民小學

基金用途－國民教育計畫明細表

中華民國112年度

單位：新臺幣元

前年度 決算數	上年度 預算數	科 目	本 年 度 預 算 數	說 明
			20,000	兒童節慶活動費。
			10,200	教學用教科書，6年級*1,700元。
			13,820	特教班教學材料費，1班*13,820元。
			800	教室環境佈置等(特教班業務費額度內編列)。
			221,120	普通班級教學材料費，16班*13,820元。
			83,200	垃圾袋費用、消毒藥水、衛生清潔用品費、衛生紙及教室佈置費(普通班級業務費額度內編列)。
			15,900	場地佈置等雜支(運動會經費)。
			10,000	競賽表演獎品(運動會經費)。
			8,800	創意繞場用材料費(運動會經費)。
			15,300	表演競賽節目材料費(運動會經費)。
			4,000	性別平等教育宣導活動教材、教具、場地佈置及雜支等。
			12,000	清潔用品(學生活動費)。
			22,000	班際及體育活動等(學生活動費)。
			15,000	獎勵學生(學生活動費)。
			27,200	校際及球賽活動等(學生活動費)。
			40,000	小田園教育體驗學習計畫菜苗、種子、棚架及土壤肥料等。
			4,000	辦理教師甄選逾時誤餐餐盒費用，40人次*100元。
			55,000	綠屋頂計畫碎石植草鋪面(含碎石鋪設、不織布塑膠布、耐旱植草鋪設、簡易滴灌)，40平方公尺*1,375元。
			1,000	比賽用醫療衛材及行政作業所需物品，1天*1,000元(國民小學跆拳道)。
			31,200	獎牌，480面*65元(國民小學跆拳道)。
			16,000	辦理比賽逾時誤餐餐盒費用，160人次*100元(國民小學跆拳道)。
			9,600	錦旗，16面*600元(國民小學跆拳道)。
			180,000	校園場地開放所需耗材(收支對列)。
			30,000	國小環境教育逾時誤餐餐盒費用，300人次*100元。

臺北市地方教育發展基金－臺北市文山區武功國民小學

基金用途－國民教育計畫明細表

中華民國112年度

單位：新臺幣元

前年度 決算數	上年度 預算數	科 目	本 年 度 預 算 數	說 明
			4,000	國小環境教育文具及雜支等。
			8,440	場地清潔費等雜支(國民小學跆拳道)。
103,800	110,000	租金、償債、利息及相關手續費	110,000	
	6,200	交通及運輸設備租金	6,200	較上年度預算數6,200元，無增減。
	6,200	車租	6,200	班際及體育活動租車(學生活動費)。
103,800	103,800	雜項設備租金	103,800	較上年度預算數103,800元，無增減。
103,800	103,800	雜項設備租金	103,800	
			4,800	電錶月租費，12月*400元(普通班級業務費額度內編列)。
			66,000	租用品勢計分器等設備，6項*1套*11,000元(國民小學跆拳道)。
			33,000	租用電子計時器、平板電腦等設備，3項*1套*11,000元(國民小學跆拳道)。
9,103		稅捐及規費(強制費)	9,000	
9,103		土地稅	9,000	較上年度預算數0元，增加9,000元。
9,103		一般土地地價稅	9,000	
			9,000	出租土地地價稅(新增)。
1,010,118	799,000	會費、捐助、補助、分攤、照護、救濟與交流活動費	1,096,000	
10,000	10,000	捐助、補助與獎助	10,000	較上年度預算數10,000元，無增減。
10,000	10,000	獎助學員生給與	10,000	教育關懷獎每校推薦1名學生獎助金。
1,000,118	789,000	補貼、獎勵、慰問、照護與救濟	1,086,000	較上年度預算數789,000元，增加297,000元。
31,655	32,400	獎勵費用	40,200	
			33,000	敬師獎勵活動費，55人*600元。
			7,200	依「臺北市公立高級中等以下學校獎勵教師獎金發給要點」發放之獎勵，2人*3,600元(普通班級業務費額度內編列)(新增)。
3,000		慰問、照護及濟助金		
965,463	756,600	其他補貼、獎勵、慰問、照護與救濟	1,045,800	
			40,000	本市市民第3胎就讀國小教育補助費，40人*1,000元。
			73,100	弱勢學生教科書補助費用，43人*1,700元。

臺北市地方教育發展基金－臺北市文山區武功國民小學

基金用途－國民教育計畫明細表

中華民國112年度

單位：新臺幣元

前年度 決算數	上年度 預算數	科 目	本 年 度 預 算 數	說 明
			639,975	清寒學生餐費補助，53人*125日*55元+53人*80日*65元。
			485	配合預算編列至千元，增列進位數485元。
			292,240	補助學校午餐使用有機蔬菜或有機米計畫，281人*40週*26元。
152,005	129,000	其他	134,000	
152,005	129,000	其他支出	134,000	較上年度預算數129,000元，增加5,000元。
152,005	129,000	其他	134,000	
			5,000	退休人員紀念品，1人*5,000元。
			28,200	班級自治費，282人*2學期*50元。
			100,800	執行學生路隊安全導護費及導護志工保險費。

臺北市地方教育發展基金－臺北市文山區武功國民小學

基金用途－學前教育計畫明細表

中華民國112年度

單位：新臺幣元

前年度 決算數	上年度 預算數	科 目	本 年 度 預 算 數	說 明
926,682	194,881	合 計	190,000	
4,803	8,881	用人費用	8,000	
4,803	8,881	超時工作報酬	8,000	較上年度預算數8,881元，減少881元。
4,803	8,881	加班費	8,000	加班費。
30,499	42,000	服務費用	42,000	
1,958	1,500	一般服務費	1,500	較上年度預算數1,500元，無增減。
1,958	1,500	佣金、匯費、經理費及手續費	1,500	
			1,152	委託超商代收學雜費手續費，96人*2學期*6元。
			348	配合預算編列至千元，增列進位數348元。
28,541	40,500	專業服務費	40,500	較上年度預算數40,500元，無增減。
28,541	40,500	其他專業服務費	40,500	
			36,000	學童午餐指導費(幼兒園帶班導師)，4班*2人*9月*500元。
			4,500	學童午餐指導費(教保員)，1人*9月*500元。
173,277	28,000	材料及用品費	28,000	
173,277	28,000	用品消耗	28,000	較上年度預算數28,000元，無增減。
9,991		報章雜誌		
163,286	28,000	其他用品消耗	28,000	
			28,000	垃圾袋費用、消毒藥水、衛生清潔用品費、衛生紙及教室佈置費，4班*7,200元(班級業務費，配合調整千元刪減800元)。
705,703	20,000	會費、捐助、補助、分攤、照護、救濟與交流活動費	16,000	
705,703	20,000	補貼、獎勵、慰問、照護與救濟	16,000	較上年度預算數20,000元，減少4,000元。
705,703	20,000	其他補貼、獎勵、慰問、照護與救濟	16,000	
			640	配合預算編列至千元，增列進位數640元。
			15,360	補助學校午餐使用有機蔬菜或有機米計畫，80人*40週*1次*4.8元(附幼)。
12,400	96,000	其他	96,000	
12,400	96,000	其他支出	96,000	較上年度預算數96,000元，無增減。

臺北市地方教育發展基金－臺北市文山區武功國民小學

基金用途－學前教育計畫明細表

中華民國112年度

單位：新臺幣元

前年度 決算數	上年度 預算數	科 目	本 年 度 預 算 數	說 明
12,400	96,000	其他	96,000	幼兒導護費。

臺北市地方教育發展基金－臺北市文山區武功國民小學

基金用途－一般行政管理計畫明細表

中華民國112年度

單位：新臺幣元

前年度 決算數	上年度 預算數	科 目	本 年 度 預 算 數	說 明
1,895,620	2,197,507	合 計	2,264,000	
5,411	120,507	用人費用	120,000	
5,411	120,507	超時工作報酬	120,000	較上年度預算數120,507元，減少507元。
5,411	120,507	加班費	120,000	
			92,392	校園安全校內同仁例假日人力支援。
			27,608	加班費。
1,664,460	1,805,000	服務費用	1,863,000	
9,396	9,832	郵電費	9,608	較上年度預算數9,832元，減少224元。
9,396	9,832	電話費	9,608	校園安全保全專線電話費用等。
1,217,512	1,315,168	一般服務費	1,373,392	較上年度預算數1,315,168元，增加58,224元。
				。
1,217,512	1,315,168	外包費	1,373,392	
			160,000	消化超額職工4人(技工、工友)業務外包費。
				。
			1,213,392	校警勞務外包費，2人*12月*50,558元。
365,552	408,000	專業服務費	408,000	較上年度預算數408,000元，無增減。
365,552	408,000	其他專業服務費	408,000	
			408,000	校園安全機械定點、機動巡邏等保全費用。
				。
72,000	72,000	公共關係費	72,000	較上年度預算數72,000元，無增減。
72,000	72,000	公共關係費	72,000	校長特別費，12月*6,000元。
224,749	271,000	材料及用品費	280,000	
224,749	271,000	用品消耗	280,000	較上年度預算數271,000元，增加9,000元。
224,749	271,000	辦公(事務)用品	280,000	
			279,800	統籌業務費計算如下：普通班16班、附設 幼兒園4班，1,290元*15班*12月=232,200元 ，810元*5班*12月=48,600元，以上合計 280,800元，除依實際需求移列會費1,000元 外，其餘如列數。
			200	配合預算編列至千元，增列進位數200元。
1,000	1,000	會費、捐助、補助、分攤、照 護、救濟與交流活動費	1,000	
1,000	1,000	會費	1,000	較上年度預算數1,000元，無增減。
1,000	1,000	職業團體會費	1,000	護理師1人公會會費(統籌業務費)。

臺北市地方教育發展基金－臺北市文山區武功國民小學

基金用途－建築及設備計畫明細表

中華民國112年度

單位：新臺幣元

前年度 決算數	上年度 預算數	科 目	本 年 度 預 算 數	說 明
11,339,813	6,034,000	合計	4,327,000	
11,339,813	6,034,000	購建固定資產、無形資產及非理財 目的之長期投資	4,327,000	
3,000,052	4,139,000	購建固定資產	1,111,000	
3,000,052	4,139,000	一般建築及設備計畫	1,111,000	
		班級設備	202,000	
		購置機械及設備	108,000	
			50,000	汰換高壓消毒鍋1臺。
			58,000	新購高壓清洗機1臺。
		購置交通及運輸設備	23,000	
			23,000	汰換監視系統1組(主機及硬碟) 。
		購置雜項設備	71,000	
			10,000	新購吸塵器1臺。
			23,000	汰換可移動式羽球架，2組 *11,500元。
			38,000	新購教具櫃，2座*19,000元。
		資訊設備	432,000	
		購置機械及設備	432,000	
			96,000	汰換平板電腦，8部*12,000元(電腦專案計畫)。
			229,500	汰換桌上型電腦(含顯示器)，9 部*25,500元(電腦專案計畫)。
			81,000	汰換網路及資訊周邊設備(電 腦專案計畫)。
			25,500	汰換筆記型電腦1部(電腦專案 計畫)。
		幼兒園設備	77,000	
		購置雜項設備	77,000	
			17,000	新購圖書櫃1個。
			27,000	新購置物櫃1個。
			33,000	新購工作櫃1個。
3,000,052	4,139,000	校園設備		
902,400	3,965,000	購置機械及設備		
44,000	29,000	購置交通及運輸設備		
2,053,652	145,000	購置雜項設備		

臺北市地方教育發展基金－臺北市文山區武功國民小學

基金用途－建築及設備計畫明細表

中華民國112年度

單位：新臺幣元

前年度 決算數	上年度 預算數	科 目	本 年 度 預 算 數	說 明
		行政大樓水管汰換及漏水 修繕工程	400,000	
		購置機械及設備	400,000	
			240,000	汰換筏基集水坑抽水動力系統 (含1HP馬達、電箱、電力配線 、排水管配管)，4組*60,000元 。
			160,000	汰換地下室污水池動力系統重 整(含2HP馬達、電箱、電力配 線、排水管配管)，2組*80,000 元。
36,000	36,000	購置無形資產	36,000	
36,000	36,000	一般建築及設備計畫	36,000	
36,000	36,000	資訊設備	36,000	
36,000	36,000	購置電腦軟體	36,000	
			36,000	電腦教學軟體費(電腦專案計 畫)。
8,303,761	1,859,000	遞延支出	3,180,000	
8,303,761	1,859,000	一般建築及設備計畫	3,180,000	
		行政大樓水管汰換及漏水 修繕工程	3,180,000	
		遞延修繕房屋建築支出	3,180,000	
			2,906,350	一、施工費。
			215,860	二、委託技術服務費(總包價 法)。
			57,790	三、工程管理費(按施工費約 2%提列)。
8,303,761	1,859,000	校園整修工程		
7,748,450	1,859,000	遞延修繕房屋建築支出		
555,311		其他遞延支出		

預 算 參 考 表

臺北市地方教育發展基金－臺北市文山區武功國民小學

預計平衡表

中華民國112年12月31日

單位：新臺幣千元

110年(前年) 12月31日 決算數	科 目	112年12月31日 預計數	111年12月31日 預計數	比較增減(-)
3,659,596	資產合計	3,654,851	3,656,902	-2,051
3,659,596	資產	3,654,851	3,656,902	-2,051
14,484	流動資產	9,739	11,790	-2,051
14,211	現金	9,466	11,517	-2,051
14,211	銀行存款	9,466	11,517	-2,051
272	應收款項	272	272	
272	其他應收款	272	272	
3,257	投資、長期應收款項、貸墊款及準備金	3,257	3,257	
3,257	準備金	3,257	3,257	
3,005	退休及離職準備金	3,005	3,005	
252	其他準備金	252	252	
3,641,855	其他資產	3,641,855	3,641,855	
3,641,855	什項資產	3,641,855	3,641,855	
3,641,855	代管資產	3,641,855	3,641,855	
3,659,596	負債及基金餘額合計	3,654,851	3,656,902	-2,051
3,651,692	負債	3,651,692	3,651,692	
4,330	流動負債	4,330	4,330	
4,330	應付款項	4,330	4,330	
3,710	應付代收款	3,710	3,710	
620	應付費用	620	620	
3,647,363	其他負債	3,647,363	3,647,363	
3,647,363	什項負債	3,647,363	3,647,363	
2,073	存入保證金	2,073	2,073	
3,005	應付退休及離職金	3,005	3,005	
3,641,855	應付代管資產	3,641,855	3,641,855	
430	暫收及待結轉帳項	430	430	
7,904	基金餘額	3,159	5,210	-2,051
7,904	基金餘額	3,159	5,210	-2,051
7,904	基金餘額	3,159	5,210	-2,051
7,904	累積餘額	3,159	5,210	-2,051

註：1.信託代理與保證資產(負債)前年度決算數118,308元，上年度預計數118,308元，本年度預計數118,308元。2.或有資產(負債)0元。3.本基金自93年度起，本固定項目分開原則，將屬長期固定帳項，包括固定資產11,188,778元、無形資產97,169元及長期債務0元等，另立帳類管理，未納入本表。

臺北市地方教育發展基金一

各項費用

中華民國

前年度 決算數	上年度 預算數	計畫別		合計	國民教育計畫
		用途別科目			
109,460,516	105,034,000	合計		106,693,000	99,912,000
90,058,564	91,582,000	用人費用		94,150,000	94,022,000
40,228,532	39,577,860	正式員額薪資		41,389,860	41,389,860
38,789,552	38,101,860	職員薪金		39,913,860	39,913,860
1,438,980	1,476,000	工員工資		1,476,000	1,476,000
695,050	756,912	聘僱及兼職人員薪資		844,112	844,112
418,992	418,992	約僱職員薪金		435,792	435,792
276,058	337,920	兼職人員酬金		408,320	408,320
924,099	1,535,422	超時工作報酬		1,592,699	1,464,699
924,099	1,535,422	加班費		1,592,699	1,464,699
8,898,480	8,941,760	獎金		8,897,460	8,897,460
3,983,966	3,942,155	考績獎金		3,688,155	3,688,155
4,914,514	4,999,605	年終獎金		5,209,305	5,209,305
33,737,691	34,961,859	退休及卹償金		35,583,187	35,583,187
33,574,393	34,880,259	職員退休及離職金		35,501,587	35,501,587
163,298	81,600	工員退休及離職金		81,600	81,600
5,574,712	5,808,187	福利費		5,842,682	5,842,682
4,039,401	3,512,976	分擔員工保險費		3,615,372	3,615,372
105,560	207,620	傷病醫藥費		146,740	146,740
334,646	464,016	員工通勤交通費		464,016	464,016
1,095,105	1,623,575	其他福利費		1,616,554	1,616,554
4,518,567	4,851,000	服務費用		5,067,000	3,162,000
548,888	686,920	水電費		734,172	734,172
476,834	632,000	工作場所電費		663,000	663,000
72,054	54,920	工作場所水費		71,172	71,172
9,396	9,832	郵電費		9,608	
9,396	9,832	電話費		9,608	
55,980	68,520	旅運費		68,520	68,520
15,980	28,520	國內旅費		28,520	28,520
40,000	40,000	貨物運費		40,000	40,000
34,820	34,820	印刷裝訂與廣告費		34,820	34,820

臺北市文山區武功國民小學

彙計表

112年度

單位：新臺幣元

學前教育計畫	一般行政管理計畫	建築及設備計畫			
190,000	2,264,000	4,327,000			
8,000	120,000				
8,000	120,000				
8,000	120,000				
42,000	1,863,000				
	9,608				
	9,608				

臺北市地方教育發展基金一

各項費用

中華民國

前年度 決算數	上年度 預算數	計畫別		合計	國民教育計畫
		用途別科目			
34,820	34,820	印刷及裝訂費		34,820	34,820
1,488,356	1,467,400	修理保養及保固費		1,537,800	1,537,800
1,198,521	972,200	一般房屋修護費		996,000	996,000
214,925	468,600	機械及設備修護費		479,800	479,800
74,910	26,600	雜項設備修護費		62,000	62,000
1,538,420	1,585,768	一般服務費		1,665,340	290,448
7,976	5,496	佣金、匯費、經理費及手續費		5,844	4,344
1,217,512	1,315,168	外包費		1,392,392	19,000
211,032	159,104	計時與計件人員酬金		159,104	159,104
101,900	106,000	體育活動費		108,000	108,000
770,707	925,740	專業服務費		944,740	496,240
45,000		法律事務費			
51,400	85,700	講課鐘點、稿費、出席審查及查詢費		101,700	101,700
35,070	26,000	委託檢驗(定)試驗認證費		27,200	27,200
	2,000	試務甄選費		2,000	2,000
639,237	812,040	其他專業服務費		813,840	365,340
72,000	72,000	公共關係費		72,000	
72,000	72,000	公共關係費		72,000	
1,549,443	1,412,000	材料及用品費		1,687,000	1,379,000
417,163	260,200	使用材料費		454,600	454,600
417,163	260,200	設備零件		454,600	454,600
1,132,280	1,151,800	用品消耗		1,232,400	924,400
229,149	273,400	辦公(事務)用品		282,400	2,400
37,131	32,140	報章雜誌		48,420	48,420
18,370	15,000	醫療用品(非醫療院所使用)		15,000	15,000
847,630	831,260	其他用品消耗		886,580	858,580
103,800	110,000	租金、償債、利息及相關手續費		110,000	110,000
	6,200	交通及運輸設備租金		6,200	6,200
	6,200	車租		6,200	6,200
103,800	103,800	雜項設備租金		103,800	103,800
103,800	103,800	雜項設備租金		103,800	103,800

臺北市文山區武功國民小學

彙計表

112年度

單位：新臺幣元

學前教育計畫	一般行政管理計畫	建築及設備計畫			
1,500	1,373,392				
1,500	1,373,392				
40,500	408,000				
40,500	408,000				
	72,000				
	72,000				
28,000	280,000				
28,000	280,000				
	280,000				
28,000					

臺北市地方教育發展基金一

各項費用

中華民國

前年度 決算數	上年度 預算數	計畫別	合計	國民教育計畫
		用途別科目		
11,339,813	6,034,000	購建固定資產、無形資產及非理財目的 之長期投資	4,327,000	
3,000,052	4,139,000	購建固定資產	1,111,000	
902,400	3,965,000	購置機械及設備	940,000	
44,000	29,000	購置交通及運輸設備	23,000	
2,053,652	145,000	購置雜項設備	148,000	
36,000	36,000	購置無形資產	36,000	
36,000	36,000	購置電腦軟體	36,000	
8,303,761	1,859,000	遞延支出	3,180,000	
7,748,450	1,859,000	遞延修繕房屋建築支出	3,180,000	
555,311		其他遞延支出		
9,103		稅捐及規費(強制費)	9,000	9,000
9,103		土地稅	9,000	9,000
9,103		一般土地地價稅	9,000	9,000
1,716,821	820,000	會費、捐助、補助、分攤、照護、救濟 與交流活動費	1,113,000	1,096,000
1,000	1,000	會費	1,000	
1,000	1,000	職業團體會費	1,000	
10,000	10,000	捐助、補助與獎助	10,000	10,000
10,000	10,000	獎助學員生給與	10,000	10,000
1,705,821	809,000	補貼、獎勵、慰問、照護與救濟	1,102,000	1,086,000
31,655	32,400	獎勵費用	40,200	40,200
3,000		慰問、照護及濟助金		
1,671,166	776,600	其他補貼、獎勵、慰問、照護與救 濟	1,061,800	1,045,800
164,405	225,000	其他	230,000	134,000
164,405	225,000	其他支出	230,000	134,000
164,405	225,000	其他	230,000	134,000

臺北市文山區武功國民小學

彙計表

112年度

單位：新臺幣元

學前教育計畫	一般行政管理計畫	建築及設備計畫			
		4,327,000			
		1,111,000			
		940,000			
		23,000			
		148,000			
		36,000			
		36,000			
		3,180,000			
		3,180,000			
16,000	1,000				
	1,000				
	1,000				
16,000					
16,000					
96,000					
96,000					
96,000					

臺北市地方教育發展基金－臺北市文山區武功國民小學

員工人數彙計表

中華民國112年度

單位：人

計 畫 及 項 目	上年度最高可 進用員額數	本年度 增減(-)數	本年度最高可 進用員額數	說 明
合計	54	1	55	
國民教育計畫部分	54	1	55	
職員	49	1	50	
技工	2		2	
工友	2		2	
約僱	1		1	

註：1.本表約僱、聘用係指奉准有案之約聘僱人員。

2.外包費編列校警外包2人、消化超額職工4人(技工、工友)業務外包費、停車場地坪清洗外包清潔費等，計139萬2,392元。

3.計時與計件人員酬金編列閩客語教學支援人員鐘點費等，計15萬9,104元。

本 頁 空 白

臺北市地方教育發展基金一

用人費用

中華民國

計畫及項目	合計	正式 員額 薪資	聘僱 人員 薪資	超時 工作 報酬	津貼	獎 金		
						年終獎金	考績獎金	其他
合計	94,150,000	41,389,860	435,792	1,592,699		5,209,305	3,688,155	
國民教育計畫	94,022,000	41,389,860	435,792	1,464,699		5,209,305	3,688,155	
正式人員	61,807,069	41,389,860		1,464,699		5,173,733	3,688,155	
聘僱人員	520,000		435,792			35,572		
兼任人員	408,320							
其他人員	31,286,611							
學前教育計畫	8,000			8,000				
正式人員	8,000			8,000				
一般行政管理計畫	120,000			120,000				
正式人員	120,000			120,000				

註：1.本表兼任人員用人費用，係學校教職員兼課或請假代課鐘點費。

2.外包費編列校警外包2人、消化超額職工4人(技工、工友)業務外包費、停車場地坪清洗外包清潔費等，計139萬2,392元。

3.計時與計件人員酬金編列閩客語教學支援人員鐘點費等，計15萬9,104元。

臺北市文山區武功國民小學

彙計表

112年度

單位：新臺幣元

退休及卹償金		資遣費	福 利 費					提繳費	兼任 人員 用人 費用
退休金	卹償金		分擔 保險費	傷病 醫藥費	提撥 福利金	員工通勤 交通費	其他		
35,583,187			3,615,372	146,740		464,016	1,616,554		408,320
35,583,187			3,615,372	146,740		464,016	1,616,554		408,320
4,317,360			3,581,952	146,740		464,016	1,580,554		
15,216			33,420						408,320
31,250,611							36,000		

臺北市地方教育發展基金一

聘用及約僱

中華民國

區分及職稱	人數	擔任工作	聘用或約僱 起訖期間	薪點	年需經費
合計	1				520,000
約僱人員小計	1				520,000
約僱人員(280)	1	辦理學校行政事務	112/1/1-112/12/31	280	520,000

臺北市文山區武功國民小學

人員明細表

112年度

單位：新臺幣元

小計	月 支			離職 儲金	經費來源 及其科目
	折合 金額	勞保 保險費	健康 保險費		
36,316	36,316				國民教育計畫

臺北市地方教育發展基金－臺北市文山區武功國民小學

單位（或計畫）成本分析表

中華民國112年度

單位：新臺幣千元

計 畫 別	單 位	單位成本(元)或 平均利(費)率	數 量	預 算 數	說 明
合計				106,693	
國民教育計畫				99,912	
學前教育計畫				190	
一般行政管理計畫				2,264	
建築及設備計畫				4,327	

臺北市地方教育發展基金－臺北市文山區武功國民小學

5年來主要業務計畫分析表

中華民國112年度

單位：新臺幣千元

年度及項目	單位	數量	單位成本(元)或 平均利(費)率	金額	說明
(本)年度預算數					
國民教育計畫				99,912	
學前教育計畫				190	
(上)年度預算數					
國民教育計畫				96,608	
學前教育計畫				195	
(前)年度決算數					
國民教育計畫				95,298	
學前教育計畫				927	
(109)年度決算數					
國民教育計畫				72,200	
學前教育計畫				10,494	
(108)年度決算數					
國民教育計畫				73,076	
學前教育計畫				10,178	

臺北市地方教育發展基金－臺北市文山區武功國民小學

資本資產明細表

中華民國112年度

單位：新臺幣千元

項 目	取得成本 (期初餘額)	以前年度 累計折舊/ 長期投資 評 價	本 年 度 變 動				本年度累計折 舊/長期投資 評價變動數	期末餘額	
			增加		減少				主要增減 原因說明
			金額	類型	金額	類型			
合計	41,021	27,331	1,147		38		3,513	11,286	
土地改良物	258	162					17	79	
房屋及建築	1,495	1,434					15	46	
機械及設備	21,228	13,621	940	增置			1,793	6,753	
交通及運輸 設備	2,796	2,109	23	增置			245	465	
雜項設備	15,146	10,006	148	增置			1,443	3,845	
電腦軟體	99		36	增置	38	無形資 產攤銷		97	