

中華民國 113 年度 4-0501548

臺北市總預算

臺北市政府教育局主管

臺北市地方教育發展基金

臺北市指南實驗國民小學附屬單位預算之分預算

(特別收入基金)

臺北市指南實驗國民小學編

臺北市地方教育發展基金－臺北市指南實驗國民小學

目次

中華民國113年度

| | |
|----------------------------|------------|
| 一、財務摘要 | 第 1 頁 |
| 二、業務計畫及預算概要 | 第 3 -11 頁 |
| 三、預算主要表 | |
| (一) 基金來源、用途及餘絀預計表 | 第 13 頁 |
| (二) 現金流量預計表 | 第 14 頁 |
| 四、預算明細表 | |
| (一) 基金來源－服務收入明細表 | 第 15 頁 |
| (二) 基金來源－財產處分收入明細表 | 第 16 頁 |
| (三) 基金來源－其他財產收入明細表 | 第 17 頁 |
| (四) 基金來源－公庫撥款收入明細表 | 第 18 頁 |
| (五) 基金來源－學雜費收入明細表 | 第 19 頁 |
| (六) 基金來源－雜項收入明細表 | 第 20 頁 |
| (七) 基金用途－國民教育計畫明細表 | 第 21 -27 頁 |
| (八) 基金用途－學前教育計畫明細表 | 第 28 -29 頁 |
| (九) 基金用途－一般行政管理計畫明細表 | 第 30 -31 頁 |
| (十) 基金用途－建築及設備計畫明細表 | 第 32 -33 頁 |
| 五、預算參考表 | |
| (一) 預計平衡表 | 第 35 頁 |
| (二) 各項費用彙計表 | 第 36 -41 頁 |
| (三) 員工人數彙計表 | 第 42 頁 |
| (四) 用人費用彙計表 | 第 44 -45 頁 |
| (五) 單位（或計畫）成本分析表 | 第 46 頁 |
| (六) 5年來主要業務計畫分析表 | 第 47 頁 |

臺北市地方教育發展基金－臺北市指南實驗國民小學

目次

中華民國113年度

| | |
|-------------------|--------|
| (七) 資本資產明細表 | 第 48 頁 |
|-------------------|--------|

臺北市地方教育發展基金－臺北市指南實驗國民小學

財務摘要

中華民國113年度

單位：新臺幣千元

| 項 目 | 本 年 度 | 上 年 度 | 比較增減數 | % |
|-------------------|--------|--------|-------|--------|
| 經營成績： | | | | |
| 基金來源 | 49,001 | 47,207 | 1,794 | 3.80 |
| 基金用途 | 48,273 | 46,924 | 1,349 | 2.87 |
| 賸餘(短絀) | 728 | 283 | 445 | 157.24 |
| 餘絀情形： | | | | |
| 基金餘額 | 2,186 | 1,458 | 728 | 49.93 |
| 現金流量(註)： | | | | |
| 現金及約當現金之淨增 (減) | 728 | 283 | 445 | 157.24 |

附註：現金流量係採現金及約當現金基礎，包括現金及自投資日起3個月內到期或清償之債權證券。

本 頁 空 白

業務計畫及預算概要

臺北市地方教育發展基金－臺北市指南實驗國民小學

業務計畫及預算概要

中華民國 113 年度

壹、基金概況

一、設立宗旨及願景：

- (一) 本校遵照憲法第 158 條及 160 條規定，教育文化應發展國民之民族精神、自治精神，國民道德與健全體格、科學及生活智能，以培養八大學習領域及十大基本能力。
- (二) 本校自 91 年度起依教育經費編列與管理法第 13 條規定設置「臺北市地方教育發展基金」，以促進教育健全發展，提昇教育經費運用績效。
- (三) 本校以「培育卓越人才」為教育使命，以「全球視野 成功領航」為願景，以此建構一所精緻優質、創新卓越的高中，學生受業茁壯於成功校園，而能才德兼備為「學術人才」「國際人才」「領導人才」，成功啟航揚帆國際。

二、施政重點：

- (一) 開啟多元智慧：尊重每個學生獨特的個性，以多元智慧的觀點協助他找到生命的亮點，肯定天生我才必有用，能知於學，樂於學。
- (二) 培養生活能力：培養學生帶得走的公民關鍵能力，強化自我管理、閱讀理解、理性批判、問題解決、奉獻服務、溝通表達等核心素養。
- (三) 蘊育人文情懷：在溫馨開放的校園文化中，孕育人文情懷，學會尊重、包容；建構生命的價值、完成人性的開展。
- (四) 建置溫馨民主的校園文化：
 1. 以參與式管理、落實行政、教師會、家長會三者的良性互動。
 2. 以學生第一，教學優先的觀念提昇行政服務效率。
 3. 放下威權心態，開啟校園民主之風氣。
- (五) 推動適性教學：
 1. 落實校本課程理念，採多元化、活潑化的教學及評量。
 2. 運用校內、外資源，加強多元學習能力。
 3. 關懷相對弱勢學生之教學及輔導。
 4. 推動行動學習，充實學生運用資訊之知能，並提昇教師運用學習載具教學之能力。
- (六) 辦理發展性的訓輔活動：
 1. 辦理各項活動、競賽及展演。

業務計畫及預算概要

中華民國 113 年度

2. 推動校內外學習服務。
3. 發展績優社團及校隊，如桌球社及扯鈴團隊等。
4. 加強新興領域教育的辦理，並融入各科教學以收成效。

三、組織概況：

本校設置校長 1 人，綜理全校校務，下設教務處、學輔處、總務處、研發處、會計室、人事室及幼兒園等單位。

內部分層業務如下：

(一) 教務處：秉承校長之命，辦理全校教務事項。

教務組：

掌理課程編排、課業考查、教學研究及教學指導等事項，掌理註冊、編班、轉學、及成績考查等有關學籍事項。

(二) 學輔處：秉承校長之命，辦理全校學生事務、輔導等事項。

學務組：

掌理訓育計畫之擬定及辦理各類訓育等活動，掌理學生日常生活常規、辦理交通導護各項事項，掌理健康檢查、個人及環境衛生檢查、保健等事項。

掌理學生個案建立、學習輔導、生活輔導、生涯輔導及兩性教育、親職教育等事項。

體育組：

掌理學生體育活動、辦理學生體能測驗、主持早操及課間活動、辦理校內外運動會及各項體育競賽等事項。

(三) 總務處：秉承校長之命，辦理全校總務事項。

文書組：

辦理現金、票據、契約之保管等收支移轉事項，辦理公文收發登記與典守學校印信，撰擬繕校及檔案保管等事項，掌理校舍、校具、財產、物品採購保管、工程發包、監工及驗收。

(四) 研發處：秉承校長之命，辦理全校課程教學研發事項。

掌理教學設備計畫之擬定、用具之管理、保管等事項，資訊及系統管理相關事宜。掌理教科書編選、教學用具之管理、保管等事項。

(五) 會計室：秉承上級主計機關之監督與指導，並受校長之指揮，依法辦理歲計、會計、統計等事項。

(六) 人事室：秉承上級人事機關之監督與指導，並受校長之指揮，依

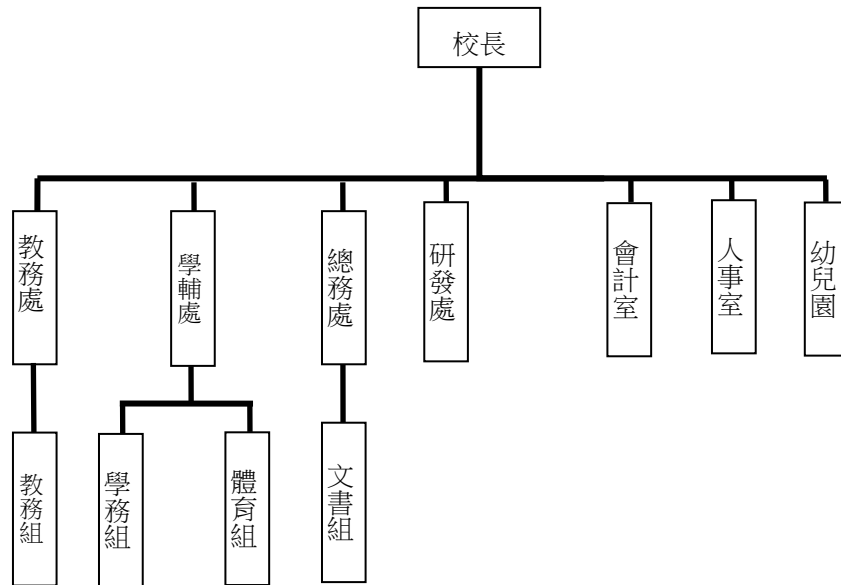
臺北市地方教育發展基金 - 臺北市指南實驗國民小學

業務計畫及預算概要

中華民國 113 年度

法辦理人事管理查核等事項。

(七) 幼兒園：秉承校長之命，綜理園務、規劃幼兒教學、保育、環境與各項措施。



四、基金歸類及屬性：

本校地方教育發展基金依據教育經費編列與管理法第 13 條規定設置，本基金為預算法第 4 條第 1 項第 2 款第 5 目所定之特別收入基金，以本府教育局為管理機關。

貳、業務計畫

一、基金來源：

單位：新臺幣千元

| 業務計畫 | 本年度預算數 | 實施內容 |
|--------|--------|-------------------------------|
| 勞務收入 | 3 | 本年度預計辦理教師甄選報名費等收入。 |
| 財產收入 | 5 | 本年度預計辦理財產報廢變賣之殘值收入、校園場地開放收入等。 |
| 政府撥入收入 | 48,259 | 本年度預計由公庫撥入數。 |
| 教學收入 | 498 | 本年度預計收取學生之學費、雜費等收入。 |
| 其他收入 | 236 | 本年度預計收取數位學生證補卡等收入。 |

二、基金用途：

臺北市地方教育發展基金 - 臺北市指南實驗國民小學

業務計畫及預算概要

中華民國 113 年度

單位：新臺幣千元

| 業務計畫 | 本年度預算數 | 實施內容 |
|----------|--------|--------------------------------------------------------------------------------------------------------------------|
| 國民教育計畫 | 39,050 | 本年度預計辦理教學事項為： 1. 各項教學、學生事務、圖書及輔導等業務。 2. 新購教具、圖書等各科教學設備，充實各科教材及用具。 3. 革新教學方法，提高教學效能。 4. 教師甄選業務、指定活動等項目。 |
| 學前教育計畫 | 81 | 本年度預計辦理教學事項為： 1. 幼兒園各項教學及活動。 2. 新購教學用品，革新教學方法，提高教學效能。 3. 幼兒園各項活動，鍛鍊幼兒強健的身體，增進幼兒各項生活智能。 |
| 一般行政管理計畫 | 2,868 | 本年度預計辦理事項為： 1. 綜理學校總務、人事、會計等業務。 2. 配合校務推動行政處室支援工作，進而增進校務運作。 |
| 建築及設備計畫 | 6,274 | 本年度預計辦理事項為： 1. 購置各學科教學課程所需教學設備、圖書館典藏之圖書。 2. 辦理 A 棟斜屋頂整修工程。 3. 辦理運動場跑道整修工程。 |

參、預算概要

一、基金來源及用途之預計：

(一) 本年度基金來源：

服務收入 3 千元、財產處分收入 3 千元、其他財產收入 2 千元、公庫撥款收入 4,825 萬 9 千元、學雜費收入 49 萬 8 千元、雜項收入 23 萬 6 千元，本年度基金來源 4,900 萬 1 千元，較上年度預算數 4,720 萬 7 千元，增加 179 萬 4 千元，約 3.80%，主要係公庫撥款收入增編所致。

(二) 本年度基金用途：

國民教育計畫 3,905 萬元，學前教育計畫 8 萬 1 千元，一般行政管理

臺北市地方教育發展基金－臺北市指南實驗國民小學

業務計畫及預算概要

中華民國 113 年度

計畫 286 萬 8 千元，建築及設備計畫 627 萬 4 千元，本年度基金用途 4,827 萬 3 千元，較上年度預算數 4,692 萬 4 千元，增加 134 萬 9 千元，約 2.87%，主要係建築及設備計畫支出增編所致。

二、基金餘絀之預計：

本年度基金來源及用途相抵後，賸餘 72 萬 8 千元，較上年度預算數賸餘 28 萬 3 千元，增加 44 萬 5 千元，備供以後年度財源。

三、現金流量之預計：

本年度業務活動淨現金流入 72 萬 8 千元。

四、補辦預算事項：詳補辦預算明細表

(一) 固定資產之建設改良擴充 8 萬 9 千元

1. 112 年度教育部補助推動實驗教育計畫經費 8 萬 9 千元，學校自籌 1 萬 6 千元，所需經費由教育局代收代付支應。

肆、以前年度計畫實施成果概述：

一、前（111）年度計畫實施成果概述：

| 業務計畫 | 實施概況 | 實施成果 |
|--------|-------------------------------|-------------------------------------------|
| 勞務收入 | 本年度預計辦理教師甄選報名費等收入。 | 本年度未收取教師甄選報名費收入。 |
| 財產收入 | 本年度預計辦理財產報廢變賣之殘值收入、教職員停車費等收入。 | 本年度已收取財產報廢變賣殘值收入 5 千元及教職員停車費收入 2 千元。 |
| 政府撥入收入 | 本年度預計由公庫撥入數。 | 本年度已收取公庫撥入數 4,064 萬 9 千元及教育部之補助計畫 107 萬元。 |
| 教學收入 | 本年度預計收取學生之學費、雜費等收入。 | 本年度已收取學生之學費、雜費等收入 52 萬 7 千元。 |
| 其他收入 | 本年度預計收取數位學生證補卡等收入。 | 本年度已收取數位學生證補卡等收入 1 千元。 |

臺北市地方教育發展基金 - 臺北市指南實驗國民小學

業務計畫及預算概要

中華民國 113 年度

| | | |
|----------|----------------------------------------------------------------------------------------------------------------------|-----------------------------------------------------------------------------------|
| 國民教育計畫 | 本年度預計辦理教學事項為： 1. 辦理各項教學、學生事務、圖書及輔導等業務。 2. 新購教具、圖書等各科教學設備，充實各科教材及用具。 3. 革新教學方法，提高教學效能。 4. 辦理教師甄選、指定活動等項目。 | 本年度辦理各項教學、學生事務及輔導等業務，新購教學用具及圖書等設備，充實各科教材及用具；辦理環境教育、性平教學等教師教學研習，提高教學效能，並辦理教師甄選等業務。 |
| 學前教育計畫 | 本年度預計辦理教學事項為： 1. 辦理幼兒園各項教學及活動。 2. 新購教學用品，革新教學方法，提高教學效能。 3. 辦理幼兒園各項活動，鍛鍊幼兒強健的身體，增進幼兒各項生活智能。 | 本年度辦理幼兒園各項教學及活動，新購教學用品，辦理幼兒園各項活動增進幼兒各項生活智能。 |
| 一般行政管理計畫 | 本年度預計辦理事項為： 1. 綜理學校總務、人事、會計等業務。 2. 配合校務推動行政處室支援工作，進而增進校務運作。 | 綜理學校總務、人事、會計等業務，並配合校務推動行政處室支援工作，進而增進校務運作。 |
| 建築及設備計畫 | 本年度預計辦理事項為： 1. 購置各學科教學課程所需教學設備。 2. 辦理廊道意象整修工程。 | 1. 購置各學科教學課程所需教學設備。 2. 辦理廊道意象整修工程。 |

二、上年度已過期間（112 年 1 月 1 日至 6 月 30 日止）計畫實施成果概述：

| | | |
|------|------|------|
| 業務計畫 | 實施概況 | 實施成果 |
|------|------|------|

臺北市地方教育發展基金 - 臺北市指南實驗國民小學

業務計畫及預算概要

中華民國 113 年度

| | | |
|----------|----------------------------------------------------------------------------------------------------------------------------------|----------------------------------------------------------|
| 徵收及依法分配入 | 本年度截至 6 月 30 日止預計收取廠商履約逾期罰款收入。 | 本年度截至 6 月 30 日止已接受廠商履約逾期罰款收入 1 千元。 |
| 勞務收入 | 本年度截至 6 月 30 日止預計辦理教師甄選報名費等收入。 | 本年度截至 6 月 30 日止未收取教師甄選報名費，致無報名費收入。 |
| 財產收入 | 本年度截至 6 月 30 日止預計辦理財產報廢變賣之殘值收入、教職員工停車費收入等。 | 本年度截至 6 月 30 日止已收取教職員工停車費收入 3 千元。 |
| 政府撥入收入 | 本年度截至 6 月 30 日止預計公庫撥入數。 | 本年度截至 6 月 30 日止已收取公庫撥入數 2,445 萬 3 千元及教育部之補助計畫 80 萬 6 千元。 |
| 教學收入 | 本年度截至 6 月 30 日止預計收取學生之 1 學期學費、雜費等收入。 | 本年度截至 6 月 30 日止已收取學生 1 學期學費、雜費收入 22 萬 9 千元。 |
| 其他收入 | 本年度截至 6 月 30 日止預計收取數位學生證補卡等收入。 | 本年度截至 6 月 30 日止已收取數位學生證補卡收入 0.4 千元。 |
| 國民教育計畫 | 本年度截至 6 月 30 日止預計辦理教學事項為： 1. 辦理各項教學、學生事務、圖書及輔導等業務。 2. 新購教具、圖書等各科教學設備，充實各科教材及用具。 3. 革新教學方法，提高教學效能。 4. 辦理教師甄選、指定活動等項目。 | 本年度辦理各項教學、學生事務及輔導等業務，新購教具、圖書等各科教學設備，充實各科教材及用具。 |
| 學前教育計畫 | 本年度截至 6 月 30 日止預計辦理教學事項為： 1. 幼兒園各項教學及活動。 2. 新購教學用品，革新教學方法，提高教學效能。 | 本年度辦理幼兒園各項教學及活動，新購教學用品。 |

臺北市地方教育發展基金 - 臺北市指南實驗國民小學

業務計畫及預算概要

中華民國 113 年度

| | | | |
|----------|-----------------------------------------------------------------------------------------------------------------------|--------------------------------------------------------------------------------------------|--|
| | | 3. 辦理幼兒園各項活動，鍛鍊幼兒強健的身體，增進幼兒各項生活智能。 | |
| 一般行政管理計畫 | 本年度截至 6 月 30 日止預計辦理事項為： 1. 綜理學校總務、人事、會計等業務。 2. 配合校務推動行政處室支援工作，進而增進校務運作。 | 持續辦理學校總務、人事、會計等業務，並配合校務推動行政處室支援工作，進而增進校務運作，以達成預期目標。 | |
| 建築及設備計畫 | 本年度截至 6 月 30 日止預計辦理事項為： 1. 購置各學科教學課程所需教學設備、圖書館典藏之圖書招標作業。 2. 辦理校舍屋頂防漏改善工程之建築師及工程招標作業。 3. 辦理廚房整修工程之建築師及工程招標作業。 | 1. 購置各學科教學課程所需教學設備、圖書館典藏之圖書招標作業。 2. 辦理校舍屋頂防漏改善工程之建築師及工程招標作業。 3. 辦理廚房整修工程之建築師及工程招標作業。 | |

臺北市地方教育發展基金－臺北市指南實驗國民小學

補辦預算明細表

中華民國113年度

單位：新臺幣元

| 項 目 | 金額 | 辦理年度 | 說 明 |
|-------------|--------|------|--------------------------------------------------------------|
| 合計 | 89,000 | | |
| 固定資產之建設改良擴充 | 89,000 | | |
| 購置雜項設備 | 89,000 | 112 | |
| 電子琴。 | 40,000 | | 教育部補助推動實驗教育計畫。 |
| 電鋼琴。 | 40,000 | | 教育部補助推動實驗教育計畫。 |
| 升降桌。 | 9,000 | | 教育部補助推動實驗教育計畫購置升降桌1張，中央補助9,000元，學校自籌16,440元，所需經費擬由教育局代收代付支應。 |

備註：各基金依預算法第 8 8 條規定補辦預算，應確係不及編入年度預算，且因經營環境發生重大變遷或正常業務(含執行中央補助款項目)之確實需要，並經主管機關核轉本府核准先行辦理者；不具急迫性之事項，仍應儘可能納入預算辦理。

本 頁 空 白

預算主要表

臺北市地方教育發展基金－臺北市指南實驗國民小學

基金來源、用途及餘絀預計表

中華民國113年度

單位：新臺幣千元

| 前年度決算數 | 項 目 | 本年度預算數 | 上年度預算數 | 比較增減（－） |
|--------|----------|--------|--------|---------|
| 42,255 | 基金來源 | 49,001 | 47,207 | 1,794 |
| | 勞務收入 | 3 | 3 | |
| | 服務收入 | 3 | 3 | |
| 7 | 財產收入 | 5 | 33 | -28 |
| 5 | 財產處分收入 | 3 | 31 | -28 |
| 1 | 其他財產收入 | 2 | 2 | |
| 41,719 | 政府撥入收入 | 48,259 | 46,337 | 1,922 |
| 40,649 | 公庫撥款收入 | 48,259 | 46,337 | 1,922 |
| 1,070 | 政府其他撥入收入 | | | |
| 527 | 教學收入 | 498 | 598 | -100 |
| 527 | 學雜費收入 | 498 | 598 | -100 |
| 1 | 其他收入 | 236 | 236 | |
| 1 | 雜項收入 | 236 | 236 | |
| 43,454 | 基金用途 | 48,273 | 46,924 | 1,349 |
| 29,126 | 國民教育計畫 | 39,050 | 39,521 | -471 |
| 3,875 | 學前教育計畫 | 81 | 94 | -13 |
| 8,987 | 一般行政管理計畫 | 2,868 | 3,132 | -264 |
| 1,467 | 建築及設備計畫 | 6,274 | 4,177 | 2,097 |
| -1,199 | 本期賸餘(短絀) | 728 | 283 | 445 |
| 2,374 | 期初基金餘額 | 1,458 | 1,619 | -161 |
| 1,175 | 期末基金餘額 | 2,186 | 1,902 | 284 |

註：前年度決算數細數之和與總數或略有出入，係四捨五入關係，以下各表同。

臺北市地方教育發展基金－臺北市指南實驗國民小學

現金流量預計表

中華民國113年度

單位：新臺幣千元

| 項 目 | 本 預 | 年 算 | 度 數 | 說 明 |
|----------------|-----|-----|-------|-----|
| 業務活動之現金流量 | | | | |
| 本期賸餘(短絀) | | | 728 | |
| 業務活動之淨現金流入(流出) | | | 728 | |
| 其他活動之現金流量 | | | | |
| 其他活動之淨現金流入(流出) | | | | |
| 現金及約當現金之淨增(淨減) | | | 728 | |
| 期初現金及約當現金 | | | 5,672 | |
| 期末現金及約當現金 | | | 6,400 | |

註：本表係採現金及約當現金基礎，包括現金及自投資日起3個月內到期或清償之債權證券。

預算明細表

臺北市地方教育發展基金－臺北市指南實驗國民小學

基金來源－服務收入明細表

中華民國113年度

單位：新臺幣元

| 科 目 | 單位 | 本 年 度 預 算 數 | | | 說 明 |
|------|----|-------------|-------|-------|----------------------------------|
| | | 數量 業務量 | 利(費)率 | 金 額 | |
| 合計 | | | | 3,000 | |
| 服務收入 | 人 | 10 | 300 | 3,000 | 較上年度預算數3,000元，無增減。 教師甄選報名費收入。 |
| | | | | 3,000 | |

臺北市地方教育發展基金－臺北市指南實驗國民小學

基金來源－財產處分收入明細表

中華民國113年度

單位：新臺幣元

| 科 目 | 單位 | 本 年 度 預 算 數 | | | 說 明 |
|--------|----|-------------|-------|-------|----------------------------------------|
| | | 數量 業務量 | 利(費)率 | 金 額 | |
| 合計 | | | | 3,000 | |
| 財產處分收入 | 年 | 1 | 3,000 | 3,000 | 較上年度預算數31,000元，減少28,000元。 報廢財產處分收入。 |

臺北市地方教育發展基金－臺北市指南實驗國民小學

基金來源－其他財產收入明細表

中華民國113年度

單位：新臺幣元

| 科 目 | 單位 | 本 年 度 預 算 數 | | | 說 明 |
|--------|----|-------------|-------|----------------|--------------------------------|
| | | 數量 業務量 | 利(費)率 | 金 額 | |
| 合計 | | | | 2,000 | |
| 其他財產收入 | 年 | 1 | 2,000 | 2,000 2,000 | 較上年度預算數2,000元，無增減。 場地出借費收入。 |

臺北市地方教育發展基金－臺北市指南實驗國民小學

基金來源－公庫撥款收入明細表

中華民國113年度

單位：新臺幣元

| 科 目 | 單位 | 本 年 度 預 算 數 | | | 說 明 |
|--------|----|-------------|------------|------------|--------------------------------------------|
| | | 數量 業務量 | 利(費)率 | 金 額 | |
| 合計 | | | | 48,259,000 | |
| 公庫撥款收入 | 年 | 1 | 48,259,000 | 48,259,000 | 較上年度預算數46,337,000元，增加1,922,000元。 市府補助款。 |

臺北市地方教育發展基金－臺北市指南實驗國民小學

基金來源－學雜費收入明細表

中華民國113年度

單位：新臺幣元

| 科 目 | 單 位 | 本 年 度 預 算 數 | | | 說 明 |
|-------|------|-------------|-------|---------|-----------------------------|
| | | 數量 業務量 | 利(費)率 | 金 額 | |
| 合計 | | | | 498,000 | |
| 學雜費收入 | | | | 498,000 | 較上年度預算數598,000元，減少100,000元。 |
| | 人、學期 | 25x2 | 7,000 | 350,000 | 幼兒園全日班學費收入預估學生25人。 |
| | 人、學期 | 25x2 | 2,955 | 148,000 | 幼兒園全日班雜費收入預估學生25人。 |

臺北市地方教育發展基金－臺北市指南實驗國民小學

基金來源－雜項收入明細表

中華民國113年度

單位：新臺幣元

| 科 目 | 單位 | 本 年 度 預 算 數 | | | 說 明 |
|------|----|-------------|---------|--------------------|---------------------------------|
| | | 數量 業務量 | 利(費)率 | 金 額 | |
| 合計 | | | | 236,000 | |
| 雜項收入 | 年 | 1 | 236,000 | 236,000 236,000 | 較上年度預算數236,000元，無增減。 其他雜項收入。 |

臺北市地方教育發展基金－臺北市指南實驗國民小學

基金用途－國民教育計畫明細表

中華民國113年度

單位：新臺幣元

| 前年度 決算數 | 上年度 預算數 | 科 目 | 本 年 度 預 算 數 | 說 明 |
|------------|------------|-----------|----------------|-----------------------------------------------------------------|
| 29,126,252 | 39,521,000 | 合 計 | 39,050,000 | |
| 25,740,562 | 36,736,000 | 用人費用 | 35,436,000 | |
| 14,723,731 | 20,569,860 | 正式員額薪資 | 19,165,860 | 較上年度預算數20,569,860元，減少1,404,000元。 |
| 14,723,731 | 19,645,860 | 職員薪金 | 18,241,860 | |
| | | | 14,928,000 | 教職員19人薪金(詳用人費用彙計表)(含教育部補助導師費72,000元)。 |
| | | | 1,320,000 | 教職員2人薪金(詳用人費用彙計表)(含教育部補助導師費12,000元)。 |
| | | | 1,993,860 | 教職員2人及教保員1人薪金(詳用人費用彙計表)。 |
| | 384,000 | 工員工資 | 384,000 | 廚工1人薪金(詳用人費用彙計表)。 |
| | 540,000 | 警餉 | 540,000 | 校警1人薪金(詳用人費用彙計表)。 |
| 140,911 | 339,520 | 聘僱及兼職人員薪資 | 352,896 | 較上年度預算數339,520元，增加13,376元。 |
| 140,911 | 339,520 | 兼職人員酬金 | 352,896 | |
| | | | 36,000 | 會計業務兼職人員酬金，1人*12月*3,000元。 |
| | | | 36,000 | 人事業務兼職人員酬金，1人*12月*3,000元。 |
| | | | 221,760 | 教師代課鐘點費，本校編制教師總人數19人，按9分之1計，編列3人，每人220節，總節數3人x220節=660節，每節336元。 |
| | | | 5,376 | 補助調整授課鐘點費之外聘教師勞、健保及勞退費用(教育部補助款)。 |
| | | | 53,760 | 補助調整授課特教教師鐘點費，2人*2節*40週*336元(教育部補助款)。 |
| 169,984 | 852,875 | 加(夜)班費 | 1,648,812 | 較上年度預算數852,875元，增加795,937元。 |
| 169,984 | | 延長工時加班費 | 940 | |
| | | | 940 | 趕辦業務延長工時加班費(統籌業務費)。 |
| | 852,875 | 未休假加班費 | 1,647,872 | |
| | | | 59,000 | 未休假加班費。 |
| | | | 55,000 | 未休假加班費。 |
| | | | 32,612 | 未休假加班費。 |
| | | | 31,672 | 未休假加班費。 |

臺北市地方教育發展基金－臺北市指南實驗國民小學

基金用途－國民教育計畫明細表

中華民國113年度

單位：新臺幣元

| 前年度 決算數 | 上年度 預算數 | 科 目 | 本 年 度 預 算 數 | 說 明 |
|------------|------------|----------|----------------|--------------------------------------|
| | | | 761,119 | 未休假加班費。 |
| | | | 708,469 | 未休假加班費。 |
| 2,731,774 | 4,904,388 | 獎金 | 4,603,888 | 較上年度預算數4,904,388元，減少300,500元。 |
| | | | | |
| 1,049,320 | 2,333,155 | 考績獎金 | 2,208,155 | |
| | | | 1,822,000 | 依考績法規定核發之獎金。 |
| | | | 166,155 | 依考績法規定核發之獎金。 |
| | | | 220,000 | 依考績法規定核發之獎金。 |
| | | | | |
| 1,682,454 | 2,571,233 | 年終獎金 | 2,395,733 | |
| | | | 1,933,500 | 依規定於年節加發之獎金。 |
| | | | 297,233 | 依規定於年節加發之獎金。 |
| | | | 165,000 | 依規定於年節加發之獎金。 |
| 5,804,671 | 6,680,124 | 退休及卹償金 | 6,458,952 | 較上年度預算數6,680,124元，減少221,172元。 |
| | | | | |
| 5,804,671 | 6,566,052 | 職員退休及離職金 | 6,446,712 | |
| | | | 140,400 | 提撥退撫基金。 |
| | | | 4,367,352 | 退休人員月退休金，11人*33,086元*12月=4,367,352元。 |
| | | | 243,720 | 提撥退撫基金。 |
| | | | 1,695,240 | 提撥退撫基金。 |
| | | | | |
| | 114,072 | 工員退休及離職金 | 12,240 | |
| | | | 12,240 | 提撥勞工退休準備金。 |
| 2,169,491 | 3,389,233 | 福利費 | 3,205,592 | 較上年度預算數3,389,233元，減少183,641元。 |
| | | | | |
| 1,391,581 | 1,807,464 | 分擔員工保險費 | 1,692,372 | |
| | | | 1,352,100 | 分擔公保、勞保、健保費。 |
| | | | 228,624 | 分擔公保、勞保、健保費。 |
| | | | 111,648 | 分擔公保、勞保、健保費。 |
| | | | | |
| 83,000 | 107,820 | 傷病醫藥費 | 193,020 | |
| | | | 860 | 幼兒園教保員健康檢查費。 |
| | | | 860 | 幼兒園廚工健康檢查費。 |
| | | | 4,800 | 職業安全衛生健康檢查經費，4人*1,200元。 |
| | | | | |
| | | | 128,000 | 教職員健康檢查費，8人*16,000元。 |

臺北市地方教育發展基金－臺北市指南實驗國民小學

基金用途－國民教育計畫明細表

中華民國113年度

單位：新臺幣元

| 前年度 決算數 | 上年度 預算數 | 科 目 | 本 年 度 預 算 數 | 說 明 |
|------------|------------|----------|----------------|-----------------------------------|
| | | | 58,500 | 教職員健康檢查費，13人*4,500元。 |
| 156,660 | 340,200 | 員工通勤交通費 | 345,600 | |
| | | | 48,000 | 幼兒園教師、教保員、廚工上下班交通費，4人*10月*1,200元。 |
| | | | 24,000 | 教師上下班交通費，2人*10月*1,200元。 |
| | | | 273,600 | 教職員上下班交通費，19人*12月*1,200元。 |
| 538,250 | 1,133,749 | 其他福利費 | 974,600 | |
| | | | 176,000 | 休假旅遊補助費。 |
| | | | 16,000 | 休假旅遊補助費。 |
| | | | 18,000 | 退休人員三節慰問金，3人*6,000元。 |
| | | | 379,800 | 喪葬補助費，2人*5月*37,980元。 |
| | | | 130,520 | 結婚補助費，2人*2月*32,630元。 |
| | | | 254,280 | 子女教育補助費。 |
| 1,906,791 | 1,119,000 | 服務費用 | 1,439,000 | |
| 185,245 | 188,370 | 水電費 | 199,330 | 較上年度預算數188,370元，增加10,960元。 |
| 157,010 | 165,000 | 工作場所電費 | 175,052 | |
| | | | 81,616 | 電費基本費。 |
| | | | 93,436 | 學生在校作息時間內使用冷氣設備電費，7班*13,348元。 |
| 28,235 | 23,370 | 工作場所水費 | 24,278 | 水費基本費。 |
| 14,990 | 23,870 | 旅運費 | 283,870 | 較上年度預算數23,870元，增加260,000元。 |
| 5,570 | 23,870 | 國內旅費 | 23,870 | |
| | | | 18,600 | 校外教學隨隊人員出差旅費，4人*3天*1,550元。 |
| | | | 5,270 | 教職員工因公出差旅費。 |
| | | 貨物運費 | 260,000 | 生食運輸費，200天*1,300元(偏鄉廚房計畫)(新增)。 |
| 9,420 | | 其他旅運費 | | |
| 750,867 | 445,200 | 修理保養及保固費 | 465,400 | 較上年度預算數445,200元，增加20,200元。 |
| 614,524 | 315,000 | 一般房屋修護費 | 330,750 | |
| | | | 330,750 | 學校校舍及其他建築物等修繕。 |
| 136,343 | 116,200 | 機械及設備修護費 | 120,650 | |
| | | | 110,250 | 各項教學設備及公物等清潔、保養及修護費。 |

臺北市地方教育發展基金－臺北市指南實驗國民小學

基金用途－國民教育計畫明細表

中華民國113年度

單位：新臺幣元

| 前年度 決算數 | 上年度 預算數 | 科 目 | 本 年 度 預 算 數 | 說 明 |
|------------|------------|------------------|----------------|------------------------------------------------------------------|
| | | | 10,400 | 電腦設備維護費(電腦專案計畫)。 |
| | 14,000 | 雜項設備修護費 | 14,000 | 冷氣設備維護費，7班*2,000元。 |
| 310,669 | 169,080 | 一般服務費 | 197,200 | 較上年度預算數169,080元，增加28,120元。 |
| 2,207 | 1,368 | 佣金、匯費、經理費及手續費 | 1,368 | 委託超商代收學雜費手續費，114人*2學期*6元。 |
| 274,462 | 115,712 | 計時與計件人員酬金 | 120,832 | |
| | | | 13,312 | 閩客語教學支援人員鐘點費之外聘人員勞、健保及勞退費用。 |
| | | | 107,520 | 閩客語教學支援人員鐘點費，8人*1節*40週*336元。 |
| 34,000 | 52,000 | 體育活動費 | 75,000 | |
| | | | 57,000 | 文康活動費，本校編列教職員18人、校警1人，每人編列3,000元。 |
| | | | 6,000 | 文康活動費，本校編列契約進用教保員1人、廚工1人，合計2人，每人編列3,000元（上述人員係幼托整合前得編列文康活動費之人員）。 |
| | | | 6,000 | 文康活動費，本校編列幼教教師2人，每人編列3,000元。 |
| | | | 6,000 | 文康活動費，本校編列特教教師2人，每人編列3,000元。 |
| 645,020 | 292,480 | 專業服務費 | 293,200 | 較上年度預算數292,480元，增加720元。 |
| 396,315 | 115,200 | 講課鐘點、稿費、出席審查及查詢費 | 115,200 | |
| | | | 7,200 | 特教班教材編輯費，1班*12月*600元。 |
| | | | 10,000 | 國小家長教育成長研習暨志工培訓外聘講座鐘點費，5節*2,000元。 |
| | | | 30,000 | 辦理兩公約人權、法治、品德教育、特教、輔導、環教、生命、資訊安全等活動講座鐘點費，15節*2,000元。 |
| | | | 42,000 | 綠屋頂計畫外聘講座鐘點費，21節*2,000元。 |
| | | | 8,000 | 性別平等教育宣導活動外聘講座鐘點費，4節*2,000元。 |
| | | | 18,000 | 小田園教育體驗學習外聘講座鐘點費，9節*2,000元。 |

臺北市地方教育發展基金－臺北市指南實驗國民小學

基金用途－國民教育計畫明細表

中華民國113年度

單位：新臺幣元

| 前年度 決算數 | 上年度 預算數 | 科 目 | 本 年 度 預 算 數 | 說 明 |
|------------|------------|------------------|----------------|---------------------------------------------------------------------------------------------------------------------------------------------------------------------------|
| 92,770 | 19,680 | 委託檢驗(定)試驗認證費 | 20,400 | 2,400 飲水機水質檢驗費，2臺*1,200元。 18,000 消防安全檢測費及建物公共安全檢查費等，6班*1年*7,500元*40% (由普通班級業務費提列)。 |
| 13,600 | 3,000 | 委託考選訓練費 試務甄選費 | 3,000 | 教師甄選試務費用等。 |
| 22,900 | | 電腦軟體服務費 | | |
| 119,435 | 154,600 | 其他專業服務費 | 154,600 | 5,000 兒童牙齒檢查費。 20,000 學生輔導指導費。 72,000 工作人員午餐指導費，16人*9月*500元。 27,000 學童午餐指導費，6班*1人*9月*500元。 9,000 特教班學童午餐指導費，1班*2人*9月*500元。 21,600 游泳池水電清潔維護費，3班*1年*7,200元。 |
| 398,193 | 433,000 | 材料及用品費 | 331,000 | |
| 48,480 | 129,860 | 使用材料費 | 77,760 | 較上年度預算數129,860元，減少52,100元。 |
| 48,480 | 129,860 | 設備零件 | 77,760 | 25,200 電腦設備維護及管理費，4班*6,300元。 2,160 新購活動櫃1個(由特教班及幼兒園班級設備費移列)。 50,400 班級課桌椅，28人*1,800元。 |
| 349,713 | 303,140 | 用品消耗 | 253,240 | 較上年度預算數303,140元，減少49,900元。 |
| 17,212 | 14,200 | 辦公(事務)用品 | 14,200 | 7,200 特教班文具用品等，1班*1年*7,200元 (特教班業務費提列)。 7,000 性別平等教育宣導活動用文具紙張等。 |
| 44,281 | 39,980 | 報章雜誌 | | |
| 15,000 | 15,000 | 醫療用品(非醫療院所使用) | 15,000 | 健康中心藥品。 |
| 273,220 | 233,960 | 其他用品消耗 | 224,040 | 82,920 普通班級教學材料費，6班*1年*13,820元。 10,000 兒童節慶活動費。 |

臺北市地方教育發展基金－臺北市指南實驗國民小學

基金用途－國民教育計畫明細表

中華民國113年度

單位：新臺幣元

| 前年度 決算數 | 上年度 預算數 | 科 目 | 本 年 度 預 算 數 | 說 明 |
|------------|------------|-------------------------|----------------|-------------------------------------------------------------|
| | | | 10,200 | 教學用教科書，6年級*1,700元。 |
| | | | 27,000 | 垃圾袋費用、消毒藥水、衛生清潔用品費、衛生紙及教室佈置費，6班*1年*7,500元*60% (由普通班級業務費提列)。 |
| | | | 13,820 | 特教班教學材料費，1班*1年*13,820元。 |
| | | | 5,000 | 性別平等教育宣導活動會場佈置等雜支。 |
| | | | 21,500 | 小田園教育體驗學習資材等。 |
| | | | 46,100 | 運動會表演節目用品、獎牌、佈置費等，44,000元+7班*300元。 |
| | | | 7,500 | 綠屋頂計畫耗材等。 |
| 766,640 | 810,000 | 租金、償債、利息及相關手續費 | 890,000 | |
| 766,640 | 810,000 | 交通及運輸設備租金 | 890,000 | 較上年度預算數810,000元，增加80,000元。 |
| 766,640 | 810,000 | 車租 | 890,000 | |
| | | | 880,000 | 郊區學生免費通學專車車租。 |
| | | | 10,000 | 小田園教育體驗學習參訪觀摩車輛交通費，4輛*1次*2,500元。 |
| 220,601 | 253,000 | 會費、捐助、補助、分攤、照護、救濟與交流活動費 | 779,000 | |
| 10,000 | 10,000 | 捐助、補助與獎助 | 10,000 | 較上年度預算數10,000元，無增減。 |
| 10,000 | 10,000 | 獎助學員生給與 | 10,000 | 教育關懷獎每校推薦1名學生獎助金。 |
| 210,601 | 243,000 | 補貼、獎勵、慰問、照護與救濟 | 769,000 | 較上年度預算數243,000元，增加526,000元。 |
| 16,414 | 15,600 | 獎勵費用 | 52,000 | 敬師獎勵活動費，26人*2,000元。 |
| 194,187 | 227,400 | 其他補貼、獎勵、慰問、照護與救濟 | 717,000 | |
| | | | 489,000 | 午餐補助，150人*200日*16.3元(偏鄉廚房計畫)(新增)。 |
| | | | 5,000 | 本市市民第3胎就讀國小教育補助費，5人*1,000元。 |
| | | | 22,100 | 弱勢學生教科書補助費用，13人*1,700元。 |
| | | | 72,450 | 清寒學生餐費補助，6人*125日*55元+6人*80日*65元。 |
| | | | 127,920 | 補助學校午餐使用有機蔬菜或有機米計畫，123人*40週*26元。 |
| | | | 530 | 配合預算編列至千元，增列進位數530元。 |

臺北市地方教育發展基金－臺北市指南實驗國民小學

基金用途－國民教育計畫明細表

中華民國113年度

單位：新臺幣元

| 前年度 決算數 | 上年度 預算數 | 科 目 | 本 年 度 預 算 數 | 說 明 |
|------------|------------|------|----------------|-------------------------------------------|
| 93,465 | 170,000 | 其他 | 175,000 | |
| 93,465 | 170,000 | 其他支出 | 175,000 | 較上年度預算數170,000元，增加5,000元。 |
| 93,465 | 170,000 | 其他 | 175,000 | |
| | | | 100,800 | 執行學生路隊安全導護費及導護志工保險費，4人*2學期*20週*5日*2次*63元。 |
| | | | 26,400 | 辦理學生活動相關經費，132人*2學期*100元。 |
| | | | 13,200 | 班級自治費，132人*2學期*50元。 |
| | | | 29,600 | 課後社團活動費。 |
| | | | 5,000 | 退休人員紀念品，1人*5,000元。 |

臺北市地方教育發展基金－臺北市指南實驗國民小學

基金用途－學前教育計畫明細表

中華民國113年度

單位：新臺幣元

| 前年度 決算數 | 上年度 預算數 | 科 目 | 本 年 度 預 算 數 | 說 明 |
|------------|------------|---------------|----------------|---------------------------|
| 3,874,933 | 94,000 | 合 計 | 81,000 | |
| 3,316,950 | | 用人費用 | | |
| 2,407,101 | | 正式員額薪資 | | |
| 2,009,091 | | 職員薪金 | | |
| 398,010 | | 工員工資 | | |
| 50,980 | | 加（夜）班費 | | |
| 50,980 | | 延長工時加班費 | | |
| 397,716 | | 獎金 | | |
| 120,980 | | 考績獎金 | | |
| 276,736 | | 年終獎金 | | |
| 191,553 | | 退休及卹償金 | | |
| 167,577 | | 職員退休及離職金 | | |
| 23,976 | | 工員退休及離職金 | | |
| 269,600 | | 福利費 | | |
| 246,720 | | 分擔員工保險費 | | |
| 860 | | 傷病醫藥費 | | |
| 21,420 | | 員工通勤交通費 | | |
| 600 | | 其他福利費 | | |
| 20,761 | 14,000 | 服務費用 | 14,000 | |
| 8,224 | 500 | 一般服務費 | 500 | 較上年度預算數500元，無增減。 |
| 224 | 500 | 佣金、匯費、經理費及手續費 | 500 | |
| | | | 288 | 委託超商代收學雜費手續費，24人*2學期*6元。 |
| | | | 212 | 配合預算編列至千元，增列進位數212元。 |
| 8,000 | | 體育活動費 | | |
| 12,537 | 13,500 | 專業服務費 | 13,500 | 較上年度預算數13,500元，無增減。 |
| 12,537 | 13,500 | 其他專業服務費 | 13,500 | |
| | | | 9,000 | 學童午餐指導費，1班*2人*9月*500元。 |
| | | | 4,500 | 學童午餐指導費(教保員)，1人*9月*500元。 |
| | | | | 。 |
| 6,968 | 26,000 | 材料及用品費 | 13,000 | |
| | 19,000 | 使用材料費 | 6,000 | 較上年度預算數19,000元，減少13,000元。 |
| | 19,000 | 設備零件 | 6,000 | 新購四摺運動墊1組(由幼兒園班級設備費移 |

臺北市地方教育發展基金－臺北市指南實驗國民小學

基金用途－學前教育計畫明細表

中華民國113年度

單位：新臺幣元

| 前年度 決算數 | 上年度 預算數 | 科 目 | 本 年 度 預 算 數 | 說 明 |
|------------|------------|-------------------------|----------------|------------------------------------------|
| | | | | 列)。 |
| 6,968 | 7,000 | 用品消耗 | 7,000 | 較上年度預算數7,000元，無增減。 |
| 6,968 | 7,000 | 其他用品消耗 | 7,000 | 垃圾袋費用、消毒藥水、衛生清潔用品費、衛生紙及教室佈置費等(由班級業務費提列)。 |
| 530,254 | 6,000 | 會費、捐助、補助、分攤、照護、救濟與交流活動費 | 6,000 | |
| 530,254 | 6,000 | 補貼、獎勵、慰問、照護與救濟 | 6,000 | 較上年度預算數6,000元，無增減。 |
| 530,254 | 6,000 | 其他補貼、獎勵、慰問、照護與救濟 | 6,000 | |
| | | | 5,184 | 補助學校午餐使用有機蔬菜或有機米計畫，27人*40週*1次*4.8元。 |
| | | | 816 | 配合預算編列至千元，增列進位數816元。 |
| | 48,000 | 其他 | 48,000 | |
| | 48,000 | 其他支出 | 48,000 | 較上年度預算數48,000元，無增減。 |
| | 48,000 | 其他 | 48,000 | 幼兒導護費，2人*2學期*20週*5日*2次*60元。 |

臺北市地方教育發展基金－臺北市指南實驗國民小學

基金用途－一般行政管理計畫明細表

中華民國113年度

單位：新臺幣元

| 前年度 決算數 | 上年度 預算數 | 科 目 | 本 年 度 預 算 數 | 說 明 |
|------------|------------|--------------|----------------|--------------------------------|
| 8,986,517 | 3,132,000 | 合計 | 2,868,000 | |
| 5,982,730 | 25,000 | 用人費用 | 25,000 | |
| 3,830,356 | | 正式員額薪資 | | |
| 3,209,476 | | 職員薪金 | | |
| 620,880 | | 警餉 | | |
| 72,000 | | 聘僱及兼職人員薪資 | | |
| 72,000 | | 兼職人員酬金 | | |
| 199,644 | 25,000 | 加(夜)班費 | 25,000 | 較上年度預算數25,000元，無增減。 |
| 199,644 | 25,000 | 延長工時加班費 | 25,000 | |
| | | | 25,000 | 趕辦業務延長工時加班費(統籌業務費)。 |
| 1,001,770 | | 獎金 | | |
| 489,710 | | 考績獎金 | | |
| 512,060 | | 年終獎金 | | |
| 424,776 | | 退休及卹償金 | | |
| 375,420 | | 職員退休及離職金 | | |
| 49,356 | | 工員退休及離職金 | | |
| 454,184 | | 福利費 | | |
| 368,882 | | 分擔員工保險費 | | |
| 37,302 | | 員工通勤交通費 | | |
| 48,000 | | 其他福利費 | | |
| 2,787,757 | 2,896,000 | 服務費用 | 2,630,000 | |
| 29,605 | 59,738 | 郵電費 | 59,304 | 較上年度預算數59,738元，減少434元。 |
| 29,605 | 59,738 | 電話費 | 59,304 | 校園安全保全專線電話費用等。 |
| 3,500 | | 旅運費 | | |
| 3,500 | | 貨物運費 | | |
| 1,924,311 | 1,974,696 | 一般服務費 | 1,974,696 | 較上年度預算數1,974,696元，無增減。 |
| 1,912,311 | 1,974,696 | 外包費 | 1,974,696 | |
| | | | 606,696 | 校警勞務外包費，1人*12月*50,558元。 |
| | | | 1,368,000 | 職工(技工、工友)業務外包費，3人*12月*38,000元。 |
| 12,000 | | 體育活動費 | | |
| 758,341 | 789,566 | 專業服務費 | 524,000 | 較上年度預算數789,566元，減少265,566元。 |
| 80,000 | 80,400 | 委託檢驗(定)試驗認證費 | 84,000 | 校區山坡地安全鑑定監測費。 |

臺北市地方教育發展基金－臺北市指南實驗國民小學

基金用途－一般行政管理計畫明細表

中華民國113年度

單位：新臺幣元

| 前年度 決算數 | 上年度 預算數 | 科 目 | 本 年 度 預 算 數 | 說 明 |
|------------|------------|-------------------------|----------------|-----------------------------------------------------------------------------------------------------------------------------------------------------------|
| 678,341 | 709,166 | 其他專業服務費 | 440,000 | 440,000 校園安全機械定點、機動巡邏等保全費用。 |
| 72,000 | 72,000 | 公共關係費 | 72,000 | 較上年度預算數72,000元，無增減。 |
| 72,000 | 72,000 | 公共關係費 | 72,000 | 校長特別費，12月*6,000元。 |
| 209,730 | 205,000 | 材料及用品費 | 207,000 | |
| 209,730 | 205,000 | 用品消耗 | 207,000 | 較上年度預算數205,000元，增加2,000元。 |
| 201,191 | 201,400 | 辦公(事務)用品 | 201,400 | 統籌業務費計算如下：普通班6班、附設幼兒園1班，未達15班得依15班計列，1,290元*15班*12月=232,200元，除依實際需求移列加班費25,000元、會費1,000元及電錶月租費4,800元外，其餘如列數。 |
| 7,250 | 3,050 | 服裝 | 5,250 | 400 校警1人服裝配備，1人*1年*400元。 1,100 校警1人皮鞋，1人*1雙*1,100元。 50 校警1人襪子，1雙*50元。 2,200 校警1人冬服(2年1件)，1人*1年*2,200元(新增)。 1,500 校警1人夏服，1人*1套*1,500元(成立第38年)。 |
| 1,289 | 550 | 其他用品消耗 | 350 | 配合預算編列至千元，增列進位數350元。 |
| 4,800 | 5,000 | 租金、償債、利息及相關手續費 | 5,000 | |
| 4,800 | 5,000 | 雜項設備租金 | 5,000 | 較上年度預算數5,000元，無增減。 |
| 4,800 | 5,000 | 雜項設備租金 | 5,000 | |
| | | | 200 | 配合預算編列至千元，增列進位數200元。 |
| | | | 4,800 | 電錶月租費(統籌業務費)。 |
| 500 | | 稅捐及規費(強制費) | | |
| 500 | | 規費 | | |
| 500 | | 行政規費與強制費 | | |
| 1,000 | 1,000 | 會費、捐助、補助、分攤、照護、救濟與交流活動費 | 1,000 | |
| 1,000 | 1,000 | 會費 | 1,000 | 較上年度預算數1,000元，無增減。 |
| 1,000 | 1,000 | 職業團體會費 | 1,000 | 護理師1人公會會費(統籌業務費)。 |

臺北市地方教育發展基金－臺北市指南實驗國民小學

基金用途－建築及設備計畫明細表

中華民國113年度

單位：新臺幣元

| 前年度 決算數 | 上年度 預算數 | 科 目 | 本 年 度 預 算 數 | 說 明 |
|------------|------------|------------------------------------------|-------------|---------------------------------------|
| 1,466,648 | 4,177,000 | 合計 | 6,274,000 | |
| 1,466,648 | 4,177,000 | 購建固定資產、無形資產、非理財 目的之長期投資及營舍與設施工程 支出 | 6,274,000 | |
| 517,368 | 512,000 | 購建固定資產 | 3,586,000 | |
| 517,368 | 512,000 | 一般建築及設備計畫 | 3,586,000 | |
| | | 運動場跑道整修工程 | 2,982,000 | |
| | | 興建土地改良物 | 2,982,000 | |
| | | | 2,729,185 | 一、施工費。 |
| | | | 199,231 | 二、委託技術服務費(總包價 法)。 |
| | | | 53,584 | 三、工程管理費(按施工費約 2%提列)。 |
| 319,068 | 280,500 | 班級設備 | 377,300 | |
| 141,000 | 54,000 | 購置機械及設備 | 214,300 | |
| | | | 145,000 | 新購數位攝影機10臺*14,500元 。 |
| | | | 18,000 | 汰舊換新不銹鋼洗地盤1臺。 |
| | | | 51,300 | 新購相機用鏡頭1顆。 |
| | 98,490 | 購置交通及運輸設備 | 64,000 | |
| | | | 24,000 | 汰舊換新舞台用喇叭2臺 *12,000元。 |
| | | | 40,000 | 汰舊換新混音控制器1臺。 |
| 178,068 | 128,010 | 購置雜項設備 | 99,000 | |
| | | | 38,000 | 汰舊換新高壓清洗機1臺。 |
| | | | 12,000 | 汰舊換新割草機1臺。 |
| | | | 18,000 | 新購吹葉機1臺。 |
| | | | 31,000 | 新購圖書館典藏圖書。 |
| | | 特殊班設備 | 14,000 | |
| | | 購置雜項設備 | 14,000 | |
| | | | 14,000 | 新購辦公桌組1組。 |
| 178,900 | 231,500 | 資訊設備 | 199,700 | |
| 178,900 | 231,500 | 購置機械及設備 | 199,700 | |
| | | | 105,200 | 汰換桌上型電腦(含顯示器)，4 部*26,300元(電腦專案計畫)。 |
| | | | 12,000 | 汰換平板電腦1部(電腦專案計 |

臺北市地方教育發展基金－臺北市指南實驗國民小學

基金用途－建築及設備計畫明細表

中華民國113年度

單位：新臺幣元

| 前年度 決算數 | 上年度 預算數 | 科 目 | 本 年 度 預 算 數 | 說 明 |
|------------|------------|------------|-------------|----------------------|
| | | | | 畫)。 |
| | | | 25,500 | 汰換筆記型電腦1部(電腦專案計畫)。 |
| | | | 57,000 | 汰換網路及資訊周邊設備(電腦專案計畫)。 |
| 19,400 | | 幼兒園設備 | 13,000 | |
| 19,400 | | 購置雜項設備 | 13,000 | |
| | | | 13,000 | 新購搖滾圈1個。 |
| 12,570 | 36,000 | 購置無形資產 | 16,000 | |
| 12,570 | 36,000 | 一般建築及設備計畫 | 16,000 | |
| 12,570 | 36,000 | 資訊設備 | 16,000 | |
| 12,570 | 36,000 | 購置電腦軟體 | 16,000 | |
| | | | 16,000 | 電腦教學軟體費(電腦專案計畫)。 |
| 936,710 | 3,629,000 | 遞延支出 | 2,672,000 | |
| 936,710 | 3,629,000 | 一般建築及設備計畫 | 2,672,000 | |
| 134,252 | | 學校工程標餘款 | | |
| 134,252 | | 遞延修繕房屋建築支出 | | |
| 802,458 | | 廊道意象整修工程 | | |
| 802,458 | | 遞延修繕房屋建築支出 | | |
| | | A棟斜屋頂整修工程 | 2,672,000 | |
| | | 遞延修繕房屋建築支出 | 2,672,000 | |
| | | | 2,467,979 | 一、施工費。 |
| | | | 155,183 | 二、委託技術服務費(總包價法)。 |
| | | | 48,838 | 三、工程管理費(按施工費約2%提列)。 |
| | 3,629,000 | 校園整修工程 | | |
| | 3,629,000 | 遞延修繕房屋建築支出 | | |

本 頁 空 白

預算參考表

臺北市地方教育發展基金－臺北市指南實驗國民小學

預計平衡表

中華民國113年12月31日

單位：新臺幣千元

| 111年(前年) 12月31日 決算數 | 科 目 | 113年12月31日 預計數 | 112年12月31日 預計數 | 比較增減(-) |
|---------------------------|-------------------|-------------------|-------------------|---------|
| 7,699 | 資產合計 | 8,710 | 7,982 | 728 |
| 7,699 | 資產 | 8,710 | 7,982 | 728 |
| 5,458 | 流動資產 | 6,469 | 5,741 | 728 |
| 5,389 | 現金 | 6,400 | 5,672 | 728 |
| 5,389 | 銀行存款 | 6,400 | 5,672 | 728 |
| 4 | 應收款項 | 4 | 4 | |
| 4 | 其他應收款 | 4 | 4 | |
| 66 | 預付款項 | 66 | 66 | |
| 66 | 預付費用 | 66 | 66 | |
| 2,133 | 投資、長期應收款項、貸墊款及準備金 | 2,133 | 2,133 | |
| 2,133 | 準備金 | 2,133 | 2,133 | |
| 730 | 退休及離職準備金 | 730 | 730 | |
| 1,403 | 其他準備金 | 1,403 | 1,403 | |
| 108 | 其他資產 | 108 | 108 | |
| 108 | 什項資產 | 108 | 108 | |
| 108 | 暫付及待結轉帳項 | 108 | 108 | |
| 17,832 | 代管資產 | 17,832 | 17,832 | |
| 17,832 | 應付代管資產 | 17,832 | 17,832 | |
| 7,699 | 負債及基金餘額合計 | 8,710 | 7,982 | 728 |
| 6,524 | 負債 | 6,524 | 6,524 | |
| 5,121 | 流動負債 | 5,121 | 5,121 | |
| 5,121 | 應付款項 | 5,121 | 5,121 | |
| 4,449 | 應付代收款 | 4,449 | 4,449 | |
| 672 | 應付費用 | 672 | 672 | |
| 1,403 | 其他負債 | 1,403 | 1,403 | |
| 1,403 | 什項負債 | 1,403 | 1,403 | |
| 362 | 存入保證金 | 362 | 362 | |
| 730 | 應付退休及離職金 | 730 | 730 | |
| 311 | 暫收及待結轉帳項 | 311 | 311 | |
| 1,175 | 基金餘額 | 2,186 | 1,458 | 728 |
| 1,175 | 基金餘額 | 2,186 | 1,458 | 728 |
| 1,175 | 基金餘額 | 2,186 | 1,458 | 728 |
| 1,175 | 累積餘額 | 2,186 | 1,458 | 728 |

註：1.信託代理與保證資產(負債)前年度決算數0元，上年度預計數0元，本年度預計數0元。2.或有資產(負債)0元。3.本基金自93年度起，本固定項目分開原則，將屬長期固定帳項，包括固定資產10,831,664元、無形資產32,296元及長期債務0元等，另立帳類管理，未納入本表。

臺北市地方教育發展基金一

各項費用

中華民國

| 前年度 決算數 | 上年度 預算數 | 計畫別 | | 合計 | 國民教育計畫 |
|------------|------------|-----------|--|------------|------------|
| | | 用途別科目 | | | |
| 43,454,350 | 46,924,000 | 合計 | | 48,273,000 | 39,050,000 |
| 35,040,242 | 36,761,000 | 用人費用 | | 35,461,000 | 35,436,000 |
| 20,961,188 | 20,569,860 | 正式員額薪資 | | 19,165,860 | 19,165,860 |
| 19,942,298 | 19,645,860 | 職員薪金 | | 18,241,860 | 18,241,860 |
| 398,010 | 384,000 | 工員工資 | | 384,000 | 384,000 |
| 620,880 | 540,000 | 警餉 | | 540,000 | 540,000 |
| 212,911 | 339,520 | 聘僱及兼職人員薪資 | | 352,896 | 352,896 |
| 212,911 | 339,520 | 兼職人員酬金 | | 352,896 | 352,896 |
| 420,608 | 877,875 | 加(夜)班費 | | 1,673,812 | 1,648,812 |
| 420,608 | 25,000 | 延長工時加班費 | | 25,940 | 940 |
| | 852,875 | 未休假加班費 | | 1,647,872 | 1,647,872 |
| 4,131,260 | 4,904,388 | 獎金 | | 4,603,888 | 4,603,888 |
| 1,660,010 | 2,333,155 | 考績獎金 | | 2,208,155 | 2,208,155 |
| 2,471,250 | 2,571,233 | 年終獎金 | | 2,395,733 | 2,395,733 |
| 6,421,000 | 6,680,124 | 退休及卹償金 | | 6,458,952 | 6,458,952 |
| 6,347,668 | 6,566,052 | 職員退休及離職金 | | 6,446,712 | 6,446,712 |
| 73,332 | 114,072 | 工員退休及離職金 | | 12,240 | 12,240 |
| 2,893,275 | 3,389,233 | 福利費 | | 3,205,592 | 3,205,592 |
| 2,007,183 | 1,807,464 | 分擔員工保險費 | | 1,692,372 | 1,692,372 |
| 83,860 | 107,820 | 傷病醫藥費 | | 193,020 | 193,020 |
| 215,382 | 340,200 | 員工通勤交通費 | | 345,600 | 345,600 |
| 586,850 | 1,133,749 | 其他福利費 | | 974,600 | 974,600 |
| 4,715,309 | 4,029,000 | 服務費用 | | 4,083,000 | 1,439,000 |
| 185,245 | 188,370 | 水電費 | | 199,330 | 199,330 |
| 157,010 | 165,000 | 工作場所電費 | | 175,052 | 175,052 |
| 28,235 | 23,370 | 工作場所水費 | | 24,278 | 24,278 |
| 29,605 | 59,738 | 郵電費 | | 59,304 | |
| 29,605 | 59,738 | 電話費 | | 59,304 | |
| 18,490 | 23,870 | 旅運費 | | 283,870 | 283,870 |
| 5,570 | 23,870 | 國內旅費 | | 23,870 | 23,870 |
| 3,500 | | 貨物運費 | | 260,000 | 260,000 |

臺北市指南實驗國民小學

彙計表

113年度

單位：新臺幣元

| 學前教育計畫 | 一般行政管理計畫 | 建築及設備計畫 | | | |
|--------|-----------|-----------|--|--|--|
| 81,000 | 2,868,000 | 6,274,000 | | | |
| | 25,000 | | | | |
| | 25,000 | | | | |
| | 25,000 | | | | |
| 14,000 | 2,630,000 | | | | |
| | 59,304 | | | | |
| | 59,304 | | | | |

臺北市地方教育發展基金一

各項費用

中華民國

| 前年度 決算數 | 上年度 預算數 | 計畫別 | 合計 | 國民教育計畫 |
|------------|------------|------------------|-----------|---------|
| | | 用途別科目 | | |
| 9,420 | | 其他旅運費 | | |
| 750,867 | 445,200 | 修理保養及保固費 | 465,400 | 465,400 |
| 614,524 | 315,000 | 一般房屋修護費 | 330,750 | 330,750 |
| 136,343 | 116,200 | 機械及設備修護費 | 120,650 | 120,650 |
| | 14,000 | 雜項設備修護費 | 14,000 | 14,000 |
| 2,243,204 | 2,144,276 | 一般服務費 | 2,172,396 | 197,200 |
| 2,431 | 1,868 | 佣金、匯費、經理費及手續費 | 1,868 | 1,368 |
| 1,912,311 | 1,974,696 | 外包費 | 1,974,696 | |
| 274,462 | 115,712 | 計時與計件人員酬金 | 120,832 | 120,832 |
| 54,000 | 52,000 | 體育活動費 | 75,000 | 75,000 |
| 1,415,898 | 1,095,546 | 專業服務費 | 830,700 | 293,200 |
| 396,315 | 115,200 | 講課鐘點、稿費、出席審查及查詢費 | 115,200 | 115,200 |
| 172,770 | 100,080 | 委託檢驗(定)試驗認證費 | 104,400 | 20,400 |
| 13,600 | | 委託考選訓練費 | | |
| | 3,000 | 試務甄選費 | 3,000 | 3,000 |
| 22,900 | | 電腦軟體服務費 | | |
| 810,313 | 877,266 | 其他專業服務費 | 608,100 | 154,600 |
| 72,000 | 72,000 | 公共關係費 | 72,000 | |
| 72,000 | 72,000 | 公共關係費 | 72,000 | |
| 614,891 | 664,000 | 材料及用品費 | 551,000 | 331,000 |
| 48,480 | 148,860 | 使用材料費 | 83,760 | 77,760 |
| 48,480 | 148,860 | 設備零件 | 83,760 | 77,760 |
| 566,411 | 515,140 | 用品消耗 | 467,240 | 253,240 |
| 218,403 | 215,600 | 辦公(事務)用品 | 215,600 | 14,200 |
| 44,281 | 39,980 | 報章雜誌 | | |
| 7,250 | 3,050 | 服裝 | 5,250 | |
| 15,000 | 15,000 | 醫療用品(非醫療院所使用) | 15,000 | 15,000 |
| 281,477 | 241,510 | 其他用品消耗 | 231,390 | 224,040 |
| 771,440 | 815,000 | 租金、償債、利息及相關手續費 | 895,000 | 890,000 |
| 766,640 | 810,000 | 交通及運輸設備租金 | 890,000 | 890,000 |
| 766,640 | 810,000 | 車租 | 890,000 | 890,000 |

臺北市指南實驗國民小學

彙計表

113年度

單位：新臺幣元

| 學前教育計畫 | 一般行政管理計畫 | 建築及設備計畫 | | | |
|--------|-----------|---------|--|--|--|
| 500 | 1,974,696 | | | | |
| 500 | 1,974,696 | | | | |
| 13,500 | 524,000 | | | | |
| | 84,000 | | | | |
| 13,500 | 440,000 | | | | |
| | 72,000 | | | | |
| | 72,000 | | | | |
| 13,000 | 207,000 | | | | |
| 6,000 | | | | | |
| 6,000 | | | | | |
| 7,000 | 207,000 | | | | |
| | 201,400 | | | | |
| | 5,250 | | | | |
| 7,000 | 350 | | | | |
| | 5,000 | | | | |

臺北市地方教育發展基金一

各項費用

中華民國

| 前年度 決算數 | 上年度 預算數 | 計畫別 | 合計 | 國民教育計畫 |
|------------|------------|--------------------------------------|-----------|---------|
| | | 用途別科目 | | |
| 4,800 | 5,000 | 雜項設備租金 | 5,000 | |
| 4,800 | 5,000 | 雜項設備租金 | 5,000 | |
| 1,466,648 | 4,177,000 | 購建固定資產、無形資產、非理財目的 之長期投資及營舍與設施工程支出 | 6,274,000 | |
| 517,368 | 512,000 | 購建固定資產 | 3,586,000 | |
| | | 興建土地改良物 | 2,982,000 | |
| 319,900 | 285,500 | 購置機械及設備 | 414,000 | |
| | 98,490 | 購置交通及運輸設備 | 64,000 | |
| 197,468 | 128,010 | 購置雜項設備 | 126,000 | |
| 12,570 | 36,000 | 購置無形資產 | 16,000 | |
| 12,570 | 36,000 | 購置電腦軟體 | 16,000 | |
| 936,710 | 3,629,000 | 遞延支出 | 2,672,000 | |
| 936,710 | 3,629,000 | 遞延修繕房屋建築支出 | 2,672,000 | |
| 500 | | 稅捐及規費(強制費) | | |
| 500 | | 規費 | | |
| 500 | | 行政規費與強制費 | | |
| 751,855 | 260,000 | 會費、捐助、補助、分攤、照護、救濟 與交流活動費 | 786,000 | 779,000 |
| 1,000 | 1,000 | 會費 | 1,000 | |
| 1,000 | 1,000 | 職業團體會費 | 1,000 | |
| 10,000 | 10,000 | 捐助、補助與獎助 | 10,000 | 10,000 |
| 10,000 | 10,000 | 獎助學員生給與 | 10,000 | 10,000 |
| 740,855 | 249,000 | 補貼、獎勵、慰問、照護與救濟 | 775,000 | 769,000 |
| 16,414 | 15,600 | 獎勵費用 | 52,000 | 52,000 |
| 724,441 | 233,400 | 其他補貼、獎勵、慰問、照護與救濟 | 723,000 | 717,000 |
| 93,465 | 218,000 | 其他 | 223,000 | 175,000 |
| 93,465 | 218,000 | 其他支出 | 223,000 | 175,000 |
| 93,465 | 218,000 | 其他 | 223,000 | 175,000 |

臺北市指南實驗國民小學

彙計表

113年度

單位：新臺幣元

| 學前教育計畫 | 一般行政管理計畫 | 建築及設備計畫 | | | |
|--------|----------|-----------|--|--|--|
| | 5,000 | | | | |
| | 5,000 | | | | |
| | | 6,274,000 | | | |
| | | 3,586,000 | | | |
| | | 2,982,000 | | | |
| | | 414,000 | | | |
| | | 64,000 | | | |
| | | 126,000 | | | |
| | | 16,000 | | | |
| | | 16,000 | | | |
| | | 2,672,000 | | | |
| | | 2,672,000 | | | |
| 6,000 | 1,000 | | | | |
| | 1,000 | | | | |
| | 1,000 | | | | |
| 6,000 | | | | | |
| 6,000 | | | | | |
| 48,000 | | | | | |
| 48,000 | | | | | |
| 48,000 | | | | | |

臺北市地方教育發展基金－臺北市指南實驗國民小學

員工人數彙計表

中華民國113年度

單位：人

| 計 畫 及 項 目 | 上年度最高可 進用員額數 | 本年度 增減(-)數 | 本年度最高可 進用員額數 | 說 明 |
|-----------|-----------------|---------------|-----------------|-----|
| 合計 | 26 | | 26 | |
| 國民教育計畫部分 | 26 | | 26 | |
| 職員 | 24 | | 24 | |
| 駐衛警 | 1 | | 1 | |
| 技工 | 1 | | 1 | |
| 工友 | | | | |

註：1.本表約僱、聘用係指奉准有案之約聘僱人員。

2.外包費編列工友外包3人、校警外包1人等，計197萬4,696元。3.計時與計件人員酬金編列閩客語教學支援人員鐘點費等，計12萬832元。

本 頁 空 白

臺北市地方教育發展基金一

用人費用

中華民國

| 計畫及項目 | 合計 | 正式 員額 薪資 | 聘僱 人員 薪資 | 加(夜) 班費 | 津貼 | 獎 金 | | |
|----------|------------|----------------|----------------|------------|----|-----------|-----------|----|
| | | | | | | 年終獎金 | 考績獎金 | 其他 |
| 合計 | 35,461,000 | 19,165,860 | | 1,673,812 | | 2,395,733 | 2,208,155 | |
| 國民教育計畫 | 35,436,000 | 19,165,860 | | 1,648,812 | | 2,395,733 | 2,208,155 | |
| 正式人員 | 30,697,752 | 19,165,860 | | 1,648,812 | | 2,395,733 | 2,208,155 | |
| 兼任人員 | 352,896 | | | | | | | |
| 其他人員 | 4,385,352 | | | | | | | |
| 一般行政管理計畫 | 25,000 | | | 25,000 | | | | |
| 正式人員 | 25,000 | | | 25,000 | | | | |

註：1.本表兼任人員用人費用，係學校教職員兼課或請假代課鐘點費。2.外包費編列工友外包3人、校警外包1人等，計197萬4,696元。3.計時與計件人員酬金編列閩客語教學支援人員鐘點費等，計12萬832元。

臺北市指南實驗國民小學

彙計表

113年度

單位：新臺幣元

| 退休及卹償金 | | 資遣費 | 福 利 費 | | | | | 提繳費 | 兼任 人員 用人 費用 |
|-----------|-----|-----|-----------|-----------|-----------|-------------|---------|-----|----------------------|
| 退休金 | 卹償金 | | 分擔 保險費 | 傷病 醫藥費 | 提撥 福利金 | 員工通勤 交通費 | 其他 | | |
| 6,458,952 | | | 1,692,372 | 193,020 | | 345,600 | 974,600 | | 352,896 |
| 6,458,952 | | | 1,692,372 | 193,020 | | 345,600 | 974,600 | | 352,896 |
| 2,091,600 | | | 1,692,372 | 193,020 | | 345,600 | 956,600 | | 352,896 |
| 4,367,352 | | | | | | | 18,000 | | |

臺北市地方教育發展基金－臺北市指南實驗國民小學

單位（或計畫）成本分析表

中華民國113年度

單位：新臺幣千元

| 計 畫 別 | 單 位 | 單位成本(元)或 平均利(費)率 | 數 量 | 預 算 數 | 說 明 |
|----------|-----|---------------------|-----|--------|-----|
| 合計 | | | | 48,273 | |
| 國民教育計畫 | | | | 39,050 | |
| 學前教育計畫 | | | | 81 | |
| 一般行政管理計畫 | | | | 2,868 | |
| 建築及設備計畫 | | | | 6,274 | |

臺北市地方教育發展基金－臺北市指南實驗國民小學

5年來主要業務計畫分析表

中華民國113年度

單位：新臺幣千元

| 年度及項目 | 單位 | 數量 | 單位成本(元)或平均利(費)率 | 金額 | 說明 |
|------------|----|----|-----------------|--------|----|
| (本)年度預算數 | | | | | |
| 國民教育計畫 | | | | 39,050 | |
| 學前教育計畫 | | | | 81 | |
| (上)年度預算數 | | | | | |
| 國民教育計畫 | | | | 39,521 | |
| 學前教育計畫 | | | | 94 | |
| (前)年度決算數 | | | | | |
| 國民教育計畫 | | | | 29,126 | |
| 學前教育計畫 | | | | 3,875 | |
| (110)年度決算數 | | | | | |
| 國民教育計畫 | | | | 27,655 | |
| 學前教育計畫 | | | | 3,524 | |
| (109)年度決算數 | | | | | |
| 國民教育計畫 | | | | 26,022 | |
| 學前教育計畫 | | | | 3,142 | |

臺北市地方教育發展基金－臺北市指南實驗國民小學

資本資產明細表

中華民國113年度

單位：新臺幣千元

| 項 目 | 取得成本 (期初餘額) | 以前年度 累計折舊/ 長期投資 評 價 | 本 年 度 變 動 | | | | 本年度累計折 舊/長期投資 評價變動數 | 期末餘額 | |
|-------------|----------------|------------------------------|-----------|----|----|------------|---------------------------|--------|--------------|
| | | | 增加 | | 減少 | | | | 主要增減 原因說明 |
| | | | 金額 | 類型 | 金額 | 類型 | | | |
| 合計 | 24,520 | 15,487 | 3,602 | | 16 | | 1,755 | 10,864 | |
| 土地 | 6,468 | | | | | | | 6,468 | |
| 土地改良物 | 88 | 87 | 2,982 | 增置 | | | 148 | 2,835 | |
| 機械及設備 | 11,021 | 9,682 | 414 | 增置 | | | 1,034 | 719 | |
| 交通及運輸 設備 | 1,168 | 985 | 64 | 增置 | | | 110 | 137 | |
| 雜項設備 | 5,743 | 4,734 | 126 | 增置 | | | 463 | 672 | |
| 電腦軟體 | 33 | | 16 | 增置 | 16 | 無形資 產攤銷 | | 32 | |