

中華民國 111 年度 4-0501549

臺北市總預算案

臺北市政府教育局主管

臺北市地方教育發展基金

臺北市博嘉實驗國民小學附屬單位預算之分預算

(特別收入基金)

臺北市博嘉實驗國民小學編

# 臺北市地方教育發展基金－臺北市博嘉實驗國民小學

## 目次

中華民國111年度

一、財務摘要 .....	第 1 頁
二、業務計畫及預算概要 .....	第 3 -11 頁
三、預算主要表	
(一) 基金來源、用途及餘絀預計表 .....	第 13 頁
(二) 現金流量預計表 .....	第 14 頁
四、預算明細表	
(一) 基金來源－服務收入明細表 .....	第 15 頁
(二) 基金來源－財產處分收入明細表 .....	第 16 頁
(三) 基金來源－其他財產收入明細表 .....	第 17 頁
(四) 基金來源－公庫撥款收入明細表 .....	第 18 頁
(五) 基金來源－學雜費收入明細表 .....	第 19 頁
(六) 基金來源－雜項收入明細表 .....	第 20 頁
(七) 基金用途－國民教育計畫明細表 .....	第 21 -26 頁
(八) 基金用途－學前教育計畫明細表 .....	第 27 -29 頁
(九) 基金用途－一般行政管理計畫明細表 .....	第 30 -31 頁
(十) 基金用途－建築及設備計畫明細表 .....	第 32 -33 頁
五、預算參考表	
(一) 預計平衡表 .....	第 35 頁
(二) 各項費用彙計表 .....	第 36 -41 頁
(三) 員工人數彙計表 .....	第 42 頁
(四) 用人費用彙計表 .....	第 44 -47 頁
(五) 聘用及約僱人員明細表 .....	第 48 -49 頁
(六) 單位(或計畫)成本分析表 .....	第 50 頁

# 臺北市地方教育發展基金－臺北市博嘉實驗國民小學

## 目 次

中華民國111年度

(七) 5年來主要業務計畫分析表 .....	第 51 頁
(八) 資本資產明細表 .....	第 52 頁

# 臺北市地方教育發展基金－臺北市博嘉實驗國民小學

## 財務摘要

中華民國111年度

單位：新臺幣千元

項 目	本 年 度	上 年 度	比較增減數	%
經營成績：				
基金來源	72,702	69,291	3,411	4.92
基金用途	72,448	70,428	2,020	2.87
賸餘(短絀)	254	-1,137	1,391	--
餘絀情形：				
基金餘額	16,850	16,596	254	1.53
現金流量(註)：				
現金及約當現金之淨增(減)	254	-1,137	1,391	--

附註：現金流量係採現金及約當現金基礎，包括現金及自投資日起3個月內到期或清償之債權證券。

本 頁 空 白

# 業務計畫及預算概要

# 臺北市地方教育發展基金－臺北市博嘉實驗國民小學

## 業務計畫及預算概要

中華民國 111 年度

### 壹、基金概況

#### 一、設立宗旨及願景：

- (一) 本校遵照憲法第 158 條及 160 條規定，教育文化應發展國民之民族精神、自治精神，國民道德與健全體格、科學及生活智能，以培養八大學習領域及十大基本能力。
- (二) 本校自 91 年度起依教育經費編列與管理法第 13 條規定設置「臺北市地方教育發展基金」，以促進教育健全發展，提昇教育經費運用績效。
- (三) 本校以「美創博嘉」為學校教育願景，培養學生「美感力、創造力、思考力及行動力」為目標，使學生「成為一個美好的人」為宗旨。依循願景建構完整學習網絡，為學習扎下深厚基礎，培養學生具有挑戰、適應及開創未來世界的素養。

#### 二、施政重點：

- (一) 開啟多元智慧：尊重每個學生獨特的個性，以多元智慧的觀點協助他找到生命的亮點，肯定天生我才必有用，能知於學，樂於學。
- (二) 培養生活能力：培養學生帶得走的公民關鍵能力，強化自我管理、閱讀理解、理性批判、問題解決、奉獻服務、溝通表達等核心素養。
- (三) 蘊育人文情懷：在溫馨開放的校園文化中，孕育人文情懷，學會尊重、包容；建構生命的價值、完成人性的開展。
- (四) 建置溫馨民主的校園文化：
  1. 以參與式管理、落實行政、教師會、家長會三者的良性互動。
  2. 以學生第一，教學優先的觀念提昇行政服務效率。
  3. 放下威權心態，開啟校園民主之風氣。
- (五) 推動適性教學：
  1. 落實校本課程理念，採多元化、活潑化的教學及評量。
  2. 運用校內、外資源，加強多元學習能力。
  3. 關懷相對弱勢學生之教學及輔導。
  4. 推動行動學習，充實學生運用資訊之知能，並提昇教師運用學習載具教學之能力。
- (六) 辦理發展性的訓輔活動：
  1. 辦理各項活動、競賽及展演。

## 業務計畫及預算概要

中華民國 111 年度

2. 推動校內外學習服務。
3. 發展績優社團及校隊，如幼兒舞蹈社、桌球社、扯鈴團隊等。
4. 加強新興領域教育的辦理，並融入各科教學以收成效。

### 三、組織概況：

本校設置校長 1 人，綜理全校校務，下設教務處、總務處、學輔處、研究發展處、幼兒園、會計室及人事室等單位。

內部分層業務如下：

(一) 教務處：秉承校長之命，辦理全校教務事項。

1. 教學組：掌理課程編排、課業考查、學藝競賽、教學研究、教師進修、實習輔導、差假教師調代課及缺補課之查核等事項。
2. 註冊組：掌理學生註冊、編班、轉學、休學、學籍保管、各項獎助學金補助、成績考查、圖書設備及管理等事項。

(二) 總務處：秉承校長之命，辦理全校總務事項。

1. 事務組：掌理校舍、財產、物品採購保管、工程發包、契約之保管、監工及驗收。
2. 出納組：掌理文件收發登錄、撰擬繕校、典守學校印信、檔案保管、整理各項會議紀錄及校史、現金、零用金、票據、辦理員工薪津發放及各項扣繳單據證明等事項。

(三) 學輔處：秉承校長之命，辦理全校學生事務、輔導事項。

1. 訓育組：掌理訓育計畫之擬定及辦理各類訓育等活動。
2. 生教組：掌理學生日常生活常規，辦理交通導護、學生體育活動等事項。
3. 特輔組：掌理特殊教育計畫之擬訂、特教兒童鑑定、學生個案輔導、親職教育等事項。
4. 衛生組：掌理健康檢查、個人及環境衛生檢查、保健等事項。

(四) 研究發展處：秉承校長之命，辦理實驗教育課程之研究發展事項。

1. 研究組：理論研究、資優及實驗課程研發、各主題課程協作、實驗專案計畫經費彙整及核銷。
2. 課程組：各主題課程協作、課程評鑑、課程資料彙整、課程網維護、專案計畫。

(五) 幼兒園：秉承校長之命，綜理園務、規劃幼兒教學、保育、環境與各項措施。



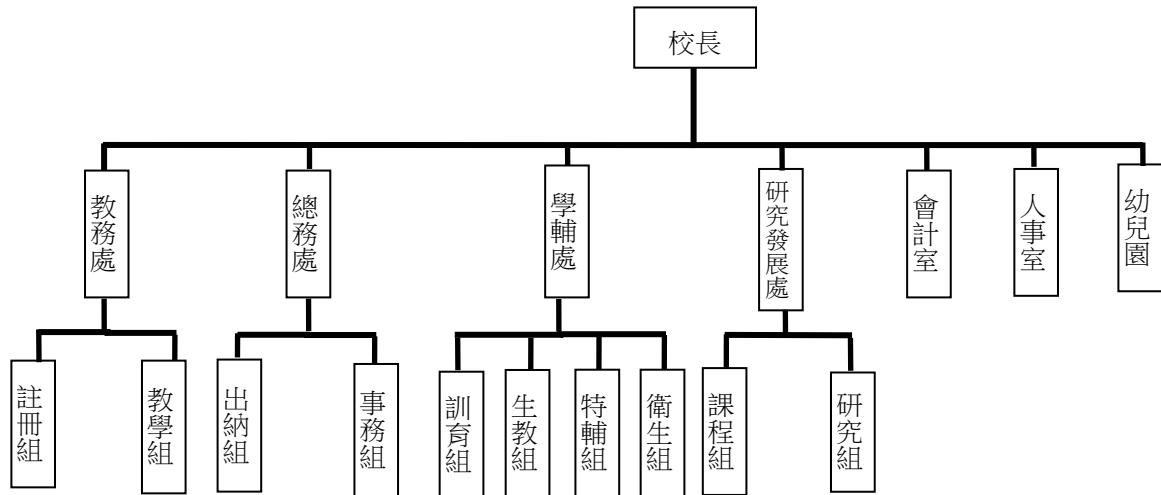
# 臺北市地方教育發展基金 - 臺北市博嘉實驗國民小學

## 業務計畫及預算概要

中華民國 111 年度

(六) 會計室：秉承上級主計機關之監督與指導，並受校長之指揮，依法辦理歲計、會計、統計等事項。

(七) 人事室：秉承上級人事機關之監督與指導，並受校長之指揮，依法辦理人事管理查核等事項。



#### 四、基金歸類及屬性：

本校地方教育發展基金依據教育經費編列與管理法第 13 條規定設置，本基金為預算法第 4 條第 1 項第 2 款第 5 目所定之特別收入基金，以本府教育局為管理機關。

### 貳、業務計畫

#### 一、基金來源：

單位：新臺幣千元

業務計畫	本年度預算數	實施內容
勞務收入	30	本年度預計辦理教師甄選報名費等收入。
財產收入	54	本年度預計辦理財產報廢變賣之殘值收入、校園場地開放收入等。
政府撥入收入	70,496	本年度預計由公庫撥入數。
教學收入	1,792	本年度預計收取學生之學費、雜費等收入。
其他收入	330	本年度預計收取數位學生證補卡及廠商履約逾期罰款等收入。

# 臺北市地方教育發展基金 - 臺北市博嘉實驗國民小學

## 業務計畫及預算概要

中華民國 111 年度

### 二、基金用途：

單位：新臺幣千元

業務計畫	本年度預算數	實施內容
國民教育計畫	45,886	本年度預計辦理教學事項為： 1. 各項教學、學生事務、圖書及輔導等業務。 2. 新購教具、圖書等各科教學設備，充實各科教材及用具。 3. 革新教學方法，提高教學效能。 4. 教師甄選業務、指定活動等項目。
學前教育計畫	10,046	本年度預計辦理教學事項為： 1. 幼兒園各項教學及活動。 2. 新購教學用品，革新教學方法，提高教學效能。 3. 幼兒園各項活動，鍛鍊幼兒強健的身體，增進幼兒各項生活智能。
一般行政管理計畫	12,816	本年度預計辦理事項為： 1. 綜理學校總務、人事、會計等業務。 2. 配合校務推動行政處室支援工作，進而增進校務運作。
建築及設備計畫	3,700	本年度預計辦理事項為： 1. 購置各學科教學課程所需教學設備。 2. 辦理遊藝廳周邊整修工程。 3. 辦理博嘉樓東側梯間外牆暨洗手台整修工程。

### 參、預算概要

#### 一、基金來源及用途之預計：

##### (一) 本年度基金來源：

服務收入 3 萬元、財產處分收入 2 萬 4 千元、其他財產收入 3 萬元、公庫撥款收入 7,049 萬 6 千元、學雜費收入 179 萬 2 千元、雜項收入 33 萬元，本年度基金來源 7,270 萬 2 千元，較上年度預算數 6,929 萬 1 千元，增加 341 萬 1 千元，約 4.92%，主要係公庫撥款收入增編所致。

# 臺北市地方教育發展基金 - 臺北市博嘉實驗國民小學

## 業務計畫及預算概要

中華民國 111 年度

### (二) 本年度基金用途：

國民教育計畫 4,588 萬 6 千元，學前教育計畫 1,004 萬 6 千元，一般行政管理計畫 1,281 萬 6 千元，建築及設備計畫 370 萬元，本年度基金用途 7,244 萬 8 千元，較上年度預算數 7,042 萬 8 千元，增加 202 萬元，約 2.87%，主要係用人費用增編所致。

### 二、基金餘絀之預計：

本年度基金來源及用途相抵後，賸餘 25 萬 4 千元，較上年度預算數差短 113 萬 7 千元，增加 139 萬 1 千元，備供以後年度財源。

### 三、現金流量之預計：

本年度業務活動淨現金流入 25 萬 4 千元。

### 四、補辦預算事項：詳補辦預算明細表

#### (一) 固定資產之建設改良擴充 1,549 萬元

1. 109 年度教育部補助設置半戶外球場計畫經費 890 萬元，學校自籌款由教育局學校設施改善準備補助 647 萬 4 千元。
2. 110 年度教育部補助實驗教育計畫經費 11 萬 6 千元。

### 肆、以前年度計畫實施成果概述：

#### 一、前 (109) 年度計畫實施成果概述：

業務計畫	實施概況	實施成果
勞務收入	本年度預計辦理教師甄選報名費等收入。	本年度已收取教師甄選報名費 1 千元。
財產收入	本年度預計辦理財產報廢變賣之殘值收入、校園場地開放收入等。	本年度已辦理收取財產報廢變賣殘值收入 1 萬元、校園場地開放收入 1 萬 5 千元等。
政府撥入收入	本年度預計由公庫撥入數。	本年度已收取公庫撥入數 8,170 萬 7 千元及教育部之補助計畫 32 萬 2 千元。
教學收入	本年度預計收取學生之學費、雜費等收入。	本年度已收取學生之學費、雜費等收入 202 萬 6 千元。

臺北市地方教育發展基金 - 臺北市博嘉實驗國民小學

業務計畫及預算概要

中華民國 111 年度

其他收入	本年度預計收取數位學生證補卡及廠商履約逾期罰款等收入。	本年度數位學生證補卡及廠商履約罰款等收入 9 萬 6 千元。
國民教育計畫	<p>本年度預計辦理教學事項為：</p> <ol style="list-style-type: none"> <li>1. 辦理各項教學、學生事務、圖書及輔導等業務。</li> <li>2. 新購教具、圖書等各科教學設備，充實各科教材及用具。</li> <li>3. 革新教學方法，提高教學效能。</li> <li>4. 辦理教師甄選、指定活動等項目。</li> </ol>	本年度辦理各項教學、學生事務及輔導等業務，新購教學用具及圖書等設備，充實各科教材及用具；辦理環境教育、性平教學等教師教學研習，提高教學效能，並辦理教師甄選等業務。
學前教育計畫	<p>本年度預計辦理教學事項為：</p> <ol style="list-style-type: none"> <li>1. 辦理幼兒園各項教學及活動。</li> <li>2. 新購教學用品，革新教學方法，提高教學效能。</li> <li>3. 辦理幼兒園各項活動，鍛鍊幼兒強健的身體，增進幼兒各項生活智能。</li> </ol>	本年度辦理幼兒園各項教學及活動，新購教學用品，辦理幼兒園各項活動增進幼兒各項生活智能。
一般行政管理計畫	<p>本年度預計辦理事項為：</p> <ol style="list-style-type: none"> <li>1. 綜理學校總務、人事、會計等業務。</li> <li>2. 配合校務推動行政處室支援工作，進而增進校務運作。</li> </ol>	綜理學校總務、人事、會計等業務，並配合校務推動行政處室支援工作，進而增進校務運作。
建築及設備計畫	<p>本年度預計辦理事項為：</p> <ol style="list-style-type: none"> <li>1. 購置各學科教學課程所需教學設備。</li> <li>2. 辦理半戶外球場工程。</li> <li>3. 工藝(含陶藝)教室改善工程。</li> <li>4. 水塔更新及周邊環境改善工程。</li> </ol>	<ol style="list-style-type: none"> <li>1. 購置各學科教學課程所需教學設備。</li> <li>2. 辦理半戶外球場工程。</li> <li>3. 工藝(含陶藝)教室改善工程。</li> <li>4. 水塔更新及周邊環境改善工程。</li> </ol>

# 臺北市地方教育發展基金 - 臺北市博嘉實驗國民小學

## 業務計畫及預算概要

中華民國 111 年度

	善工程。	
二、上年度已過期間（110 年 1 月 1 日至 6 月 30 日止）計畫實施成果概述：		
業務計畫	實施概況	實施成果
勞務收入	本年度截至 6 月 30 日止預計辦理教師甄選報名費等收入。	本年度截至 6 月 30 日止尚未收取教師甄選報名費收入，係因尚未辦理教師甄選作業。
財產收入	本年度截至 6 月 30 日止預計辦理財產報廢變賣之殘值收入、校園場地開放收入等。	本年度截至 6 月 30 日止已收取財產報廢變賣殘值收入 5 萬 1 千元。
政府撥入收入	本年度截至 6 月 30 日止預計公庫撥入數。	本年度截至 6 月 30 日止已收取公庫撥入數 3,920 萬 3 千元及教育部之補助計畫 101 萬元。
教學收入	本年度截至 6 月 30 日止預計收取學生之 1 學期學費、雜費等收入。	本年度截至 6 月 30 日止已收取學生 1 學期學費、雜費收入 59 萬 8 千元。
其他收入	本年度截至 6 月 30 日止預計收取數位學生證補卡及廠商履約逾期罰款等收入。	本年度截至 6 月 30 日止已收取數位學生證補卡及廠商履約逾期罰款等收入 1 千元。
國民教育計畫	本年度截至 6 月 30 日止預計辦理教學事項為： 1. 辦理各項教學、學生事務、圖書及輔導等業務。 2. 新購教具、圖書等各科教學設備，充實各科教材及用具。 3. 革新教學方法，提高教學效能。 4. 辦理教師甄選、指定活動等項目。	本年度辦理各項教學、學生事務及輔導等業務，新購教具、圖書等各科教學設備，充實各科教材及用具。
學前教育計畫	本年度截至 6 月 30 日止預計辦理教學事項為：	本年度辦理幼兒園各項教學及活動，新購教學用品。

# 臺北市地方教育發展基金 - 臺北市博嘉實驗國民小學

## 業務計畫及預算概要

中華民國 111 年度

		<ol style="list-style-type: none"><li>1. 幼兒園各項教學及活動。</li><li>2. 新購教學用品，革新教學方法，提高教學效能。</li><li>3. 辦理幼兒園各項活動，鍛鍊幼兒強健的身體，增進幼兒各項生活智能。</li></ol>	
一般行政管理計畫	本年度截至 6 月 30 日止預計辦理事項為： <ol style="list-style-type: none"><li>1. 綜理學校總務、人事、會計等業務。</li><li>2. 配合校務推動行政處室支援工作，進而增進校務運作。</li></ol>	持續辦理學校總務、人事、會計等業務，並配合校務推動行政處室支援工作，進而增進校務運作，以達成預期目標。	
建築及設備計畫	本年度截至 6 月 30 日止預計辦理事項為： <ol style="list-style-type: none"><li>1. 購置各學科教學課程所需教學設備招標作業。</li><li>2. 辦理遊藝廳周邊整修工程招標作業。</li><li>3. 辦理博嘉樓東側梯間外牆暨洗手台整修工程招標作業。</li></ol>	<ol style="list-style-type: none"><li>1. 購置各學科教學課程所需教學設備採購作業。</li><li>2. 辦理遊藝廳周邊整修工程招標作業。</li><li>3. 辦理博嘉樓東側梯間外牆暨洗手台整修工程招標作業。</li></ol>	

# 臺北市地方教育發展基金－臺北市博嘉實驗國民小學

## 補辦預算明細表

中華民國111年度

單位：新臺幣元

項 目	金額	辦理年度	說 明
合計	15,490,000		
固定資產之建設改良擴充	15,490,000		
擴充改良房屋建築及設備	15,374,000	109	
半戶外球場	15,374,000		教育部補助設置半戶外球場計畫經費8,900,000元，學校自籌6,474,000元，所需經費擬由教育局學校設施改善準備支應。
購置機械及設備	68,000	110	
大光圈相機鏡頭	22,000		教育部補助109學年度實驗教育計畫經費。
運動攝影機	24,000		教育部補助109學年度實驗教育計畫經費。
雷切雕刻機	22,000		教育部補助109學年度實驗教育計畫經費。
購置雜項設備	48,000	110	
掃圖裁藝機	48,000		教育部補助109學年度實驗教育計畫經費。

備註：各基金依預算法第88條規定補辦預算，應確係不及編入年度預算，且因經營環境發生重大變遷或正常業務(含執行中央補助款項目)之確實需要，並經主管機關核轉本府核准先行辦理者；不具急迫性之事項，仍應儘可能納入預算辦理。

本 頁 空 白



# 預算主要表

# 臺北市地方教育發展基金－臺北市博嘉實驗國民小學

## 基金來源、用途及餘絀預計表

中華民國111年度

單位：新臺幣千元

前年度決算數	項 目	本年度預算數	上年度預算數	比較增減（－）
84,178	基金來源	72,702	69,291	3,411
1	勞務收入	30	30	
1	服務收入	30	30	
26	財產收入	54	54	
10	財產處分收入	24	24	
15	其他財產收入	30	30	
82,029	政府撥入收入	70,496	67,085	3,411
81,707	公庫撥款收入	70,496	67,085	3,411
322	政府其他撥入收入			
2,026	教學收入	1,792	1,792	
2,026	學雜費收入	1,792	1,792	
96	其他收入	330	330	
96	雜項收入	330	330	
71,582	基金用途	72,448	70,428	2,020
44,509	國民教育計畫	45,886	43,189	2,697
9,679	學前教育計畫	10,046	9,977	69
12,885	一般行政管理計畫	12,816	12,643	173
4,509	建築及設備計畫	3,700	4,619	-919
12,596	本期賸餘(短絀)	254	-1,137	1,391
5,137	期初基金餘額	16,596	3,475	13,121
17,733	期末基金餘額	16,850	2,338	14,512

註：前年度決算數細數之和與總數或略有出入，係四捨五入關係，以下各表同。

# 臺北市地方教育發展基金－臺北市博嘉實驗國民小學

## 現金流量預計表

中華民國111年度

單位：新臺幣千元

項 目	本 預	年 算	度 數	說 明
業務活動之現金流量				
本期賸餘(短絀)			254	
業務活動之淨現金流入(流出)			254	
其他活動之現金流量				
其他活動之淨現金流入(流出)				
現金及約當現金之淨增(淨減)			254	
期初現金及約當現金			12,042	
期末現金及約當現金			12,296	

註：本表係採現金及約當現金基礎，包括現金及自投資日起3個月內到期或清償之債權證券。

# 預算明細表

# 臺北市地方教育發展基金－臺北市博嘉實驗國民小學

## 基金來源－服務收入明細表

中華民國111年度

單位：新臺幣元

科 目	單位	本 年 度 預 算 數			說 明
		數量 業務量	利(費)率	金 額	
合計 服務收入	人	100	300	30,000 30,000 30,000	較上年度預算數30,000元，無增減。 教師甄選報名費收入。

# 臺北市地方教育發展基金－臺北市博嘉實驗國民小學

## 基金來源－財產處分收入明細表

中華民國111年度

單位：新臺幣元

科 目	單位	本 年 度 預 算 數			說 明
		數量 業務量	利(費)率	金 額	
合計				24,000	
財產處分收入	年	1	24,000	24,000	較上年度預算數24,000元，無增減。 報廢財產處分收入。

# 臺北市地方教育發展基金－臺北市博嘉實驗國民小學

## 基金來源－其他財產收入明細表

中華民國111年度

單位：新臺幣元

科 目	單位	本 年 度 預 算 數			說 明
		數量 業務量	利(費)率	金 額	
合計				30,000	
其他財產收入	年	1	30,000	30,000	較上年度預算數30,000元，無增減。 場地出租收入。

# 臺北市地方教育發展基金－臺北市博嘉實驗國民小學

## 基金來源－公庫撥款收入明細表

中華民國111年度

單位：新臺幣元

科 目	單位	本 年 度 預 算 數			說 明
		數量 業務量	利(費)率	金 額	
合計				70,496,000	
公庫撥款收入	年	1	70,496,000	70,496,000 70,496,000	較上年度預算數67,085,000元，增加3,411,000元。 市府補助款。



# 臺北市地方教育發展基金－臺北市博嘉實驗國民小學

## 基金來源－學雜費收入明細表

中華民國111年度

單位：新臺幣元

科 目	單 位	本 年 度 預 算 數			說 明
		數量 業務量	利(費)率	金 額	
合計				1,792,000	
學雜費收入				1,792,000	較上年度預算數1,792,000元，無增減。
	人、學期	90x2	7,000	1,260,000	幼兒園全日班學費收入預估學生90人。
	年	1	100	100	配合預算編列至千元，增列進位數100元。
	人、學期	90x2	2,955	531,900	幼兒園全日班雜費收入預估學生90人。

# 臺北市地方教育發展基金－臺北市博嘉實驗國民小學

## 基金來源－雜項收入明細表

中華民國111年度

單位：新臺幣元

科 目	單位	本 年 度 預 算 數			說 明
		數量 業務量	利(費)率	金 額	
合計				330,000	
雜項收入	年	1	330,000	330,000	較上年度預算數330,000元，無增減。 其他雜項收入。

# 臺北市地方教育發展基金－臺北市博嘉實驗國民小學

## 基金用途－國民教育計畫明細表

中華民國111年度

單位：新臺幣元

前年度 決算數	上年度 預算數	科 目	本 年 度 預 算 數	說 明
44,509,014	43,189,000	合 計	45,886,000	
41,766,888	40,291,000	用人費用	43,257,000	
24,687,804	22,500,000	正式員額薪資	23,556,000	較上年度預算數22,500,000元，增加1,056,000元。
24,687,804	22,500,000	職員薪金	23,556,000	
			22,308,000	教職員26人薪金(詳用人費用彙計表)(含教育部補助導師費144,000元)。
			1,248,000	教職員2人薪金(詳用人費用彙計表)(含教育部補助導師費12,000元)。
759,255	827,312	聘僱及兼職人員薪資	782,420	較上年度預算數827,312元，減少44,892元。
418,992	418,992	約僱職員薪金	374,100	
			374,100	約僱充實行政人力1人薪金(詳聘用及約僱人員明細表)(教育部補助款)。
340,263	408,320	兼職人員酬金	408,320	
			5,120	補助調整授課鐘點費之外聘教師勞、健保及勞退費用(教育部補助款)。
			51,200	補助調整授課特教教師鐘點費，2人*2節*40週*320元(教育部補助款)。
			352,000	教師代課鐘點費，本校編制教師總人數37人，按9分之1計，編列5人，每人220節，總節數5人*220節=1,100節，每節320元。
262,736	389,863	超時工作報酬	475,981	較上年度預算數389,863元，增加86,118元。
262,736	389,863	加班費	475,981	
			464,532	不休假出勤加班費。
			11,449	詳用人費用明細
5,786,974	6,558,872	獎金	6,861,263	較上年度預算數6,558,872元，增加302,391元。
2,727,583	3,694,000	考績獎金	3,870,000	
			3,718,000	依考績法規定核發之獎金。
			152,000	依考績法規定核發之獎金。
3,059,391	2,864,872	年終獎金	2,991,263	
			2,788,500	依規定於年節加發之獎金。
			156,000	依規定於年節加發之獎金。
			46,763	約僱充實行政人力依規定於年節加發之獎金(教育部補助款)。

# 臺北市地方教育發展基金－臺北市博嘉實驗國民小學

## 基金用途－國民教育計畫明細表

中華民國111年度

單位：新臺幣元

前年度 決算數	上年度 預算數	科 目	本 年 度 預 算 數	說 明
6,450,383	6,534,456	退休及卹償金	7,034,964	較上年度預算數6,534,456元，增加500,508元。
6,450,383	6,534,456	職員退休及離職金	7,034,964	<ul style="list-style-type: none"> <li>124,488 提撥退撫基金。</li> <li>2,345,616 提撥退撫基金。</li> <li>4,542,408 退休人員月退休金，13人*29,118元*12月=4,542,408元。</li> <li>22,452 約僱充實行政人力提撥離職儲金(教育部補助款)。</li> </ul>
3,819,736	3,480,497	福利費	4,546,372	較上年度預算數3,480,497元，增加1,065,875元。
2,347,052	1,950,060	分擔員工保險費	2,126,736	<ul style="list-style-type: none"> <li>49,236 約僱充實行政人力分擔勞保、健保費(教育部補助款)。</li> <li>1,969,320 分擔公保、勞保、健保費。</li> <li>108,180 分擔公保、勞保、健保費。</li> </ul>
38,000	70,400	傷病醫藥費	70,400	<ul style="list-style-type: none"> <li>48,000 教職員健康檢查費，3人*16,000元。</li> <li>14,000 教職員健康檢查費，4人*3,500元。</li> <li>8,400 職業安全衛生健康檢查經費，7人*1,200元。</li> </ul>
263,870	365,400	員工通勤交通費	352,800	<ul style="list-style-type: none"> <li>25,200 特教教師上下班交通費，2人*10月*1,260元。</li> <li>327,600 教師上下班交通費，26人*10月*1,260元。</li> </ul>
1,170,814	1,094,637	其他福利費	1,996,436	<ul style="list-style-type: none"> <li>176,000 休假旅遊補助費。</li> <li>16,000 詳用人費用明細</li> <li>30,000 退休人員三節慰問金，5人*6,000元。</li> <li>125,420 結婚補助費，2人*2月*31,355元。</li> <li>730,000 喪葬補助費，4人*5月*36,500元。</li> <li>919,016 子女教育補助費。</li> </ul>
1,368,057	1,318,000	服務費用	1,304,000	
322,019	313,232	水電費	316,432	較上年度預算數313,232元，增加3,200元。
218,578	233,886	工作場所電費	214,000	電費。

# 臺北市地方教育發展基金－臺北市博嘉實驗國民小學

## 基金用途－國民教育計畫明細表

中華民國111年度

單位：新臺幣元

前年度 決算數	上年度 預算數	科 目	本 年 度 預 算 數	說 明
103,441	79,346	工作場所水費	102,432	水費。
42,310	28,520	旅運費	28,520	較上年度預算數28,520元，無增減。
37,135	28,520	國內旅費	28,520	
			23,250	校外教學隨隊人員出差旅費，5人*3天*1,550元。
			5,270	教職員工因公出差旅費。
525		貨物運費		
4,650		其他旅運費		
433,103	435,600	修理保養及保固費	435,400	較上年度預算數435,600元，減少200元。
324,177	319,200	一般房屋修護費	319,200	學校校舍及其他建築物等修繕。
58,586	57,600	機械及設備修護費	57,400	
			42,000	機械設備及其他公務機具保養及修護費。
			15,400	電腦設備維護費(電腦專案計畫)。
50,340	58,800	雜項設備修護費	58,800	各項教學設備、其他公用用具保養修護。
172,424	205,328	一般服務費	203,328	較上年度預算數205,328元，減少2,000元。
774	2,688	佣金、匯費、經理費及手續費	2,688	委託超商代收學雜費手續費，224人*2學期*6元。
125,440	144,640	計時與計件人員酬金	144,640	
			16,640	閩客語教學支援人員鐘點費之外聘人員勞、健保及勞退費用。
			128,000	閩客語教學支援人員鐘點費，10人*1節*40週*320元。
46,210	58,000	體育活動費	56,000	
			52,000	文康活動費，本校編列教職員26人，每人編列2,000元。
			4,000	文康活動費，本校編列特教教師2人，每人編列2,000元。
398,201	335,320	專業服務費	320,320	較上年度預算數335,320元，減少15,000元。
214,756	101,200	講課鐘點、稿費、出席審查及查詢費	86,200	
			7,200	特教班教材編輯費，1班*12月*600元。
			3,000	國小家長教育成長暨志工培訓研習內聘講座鐘點費，3節*1,000元。
			6,000	性別平等教育宣導活動外聘講座鐘點費，3節*2,000元。

# 臺北市地方教育發展基金－臺北市博嘉實驗國民小學

## 基金用途－國民教育計畫明細表

中華民國111年度

單位：新臺幣元

前年度 決算數	上年度 預算數	科 目	本 年 度 預 算 數	說 明
			20,000	小田園教育體驗學習外聘講座鐘點費，10節*2,000元。
			30,000	專業成長計畫講座鐘點費，15節*2,000元。
			20,000	綠屋頂計畫外聘講座鐘點費，10節*2,000元。
31,950	31,920	委託檢驗(定)試驗認證費	31,920	
			6,000	飲水機水質檢驗費，5臺*1,200元。
			25,920	建物公共安全檢查簽證及申報費等(由普通班級業務費提列)。
	26,000	試務甄選費	26,000	教師甄選試務費用等。
36,000		電腦軟體服務費		
115,495	176,200	其他專業服務費	176,200	
			3,600	學童午餐指導費(1-2年級)，4班*1人*9月*100元。
			10,800	學童午餐指導費(3-4年級)，4班*1人*9月*300元。
			14,400	學童午餐指導費(5-6年級)，4班*1人*9月*400元。
			5,000	兒童牙齒檢查費。
			20,000	學生輔導指導費。
			72,000	工作人員午餐指導費，16人*9月*500元。
			7,200	特教班學童午餐指導費，1班*2人*9月*400元。
			43,200	游泳池水電清潔維護費，6班*1年*7,200元。
774,116	848,000	材料及用品費	532,000	
177,180	317,400	使用材料費	50,400	較上年度預算數317,400元，減少267,000元。
177,180	317,400	設備零件	50,400	
			50,400	電腦設備維護及管理費，8班*6,300元。
596,936	530,600	用品消耗	481,600	較上年度預算數530,600元，減少49,000元。
4,691	13,200	辦公(事務)用品	28,200	
			14,000	性別平等教育宣導活動研習用文具紙張等。
			7,000	國小家長教育成長暨志工培訓研習用文具

# 臺北市地方教育發展基金－臺北市博嘉實驗國民小學

## 基金用途－國民教育計畫明細表

中華民國111年度

單位：新臺幣元

前年度 決算數	上年度 預算數	科 目	本 年 度 預 算 數	說 明
				紙張等。
32,787	32,660	報章雜誌	7,200	特教班文具用品等(由特教班業務費提列)。
14,995	15,000	醫療用品(非醫療院所使用)	31,000	圖書及雜誌(由班級設備費移列)。
			15,000	健康中心藥品。
544,463	469,740	其他用品消耗	407,400	
			27,640	特教班教學材料費，2班*1年*13,820元。
			20,000	兒童節慶活動費。
			165,840	普通班級教學材料費，12班*1年*13,820元。
			10,200	教學用教科書，6年級*1,700元。
			740	配合預算編列至千元，增列進位數740元。
			60,480	垃圾袋費用、消毒藥水、衛生清潔用品費、衛生紙及教室佈置費(由普通班級業務費提列)。
			35,000	小田園教育體驗學習資材。
			4,000	教師甄選逾時誤餐餐盒費用，40人次*100元。
			35,000	綠屋頂計畫資材等。
			48,500	運動會經費。
444,921	506,000	會費、捐助、補助、分攤、照護、救濟與交流活動費	574,000	
	10,000	捐助、補助與獎助	10,000	較上年度預算數10,000元，無增減。
	10,000	獎助學員生給與	10,000	教育關懷獎每校推薦1名學生獎助金。
444,921	496,000	補貼、獎勵、慰問、照護與救濟	564,000	較上年度預算數496,000元，增加68,000元。
25,056		獎勵費用	29,400	敬師活動費，49人*600元。
419,865	496,000	其他補貼、獎勵、慰問、照護與救濟	534,600	
			260	配合預算編列至千元，增列進位數260元。
			300,000	清寒學生餐費補助，30人*200日*50元。
			20,000	本市市民第3胎就讀國小教育補助費，20人*1,000元。
			69,700	弱勢學生教科書補助費用，41人*1,700元。
			9,600	弱勢學生冷氣使用費補助費用，12人*800

# 臺北市地方教育發展基金－臺北市博嘉實驗國民小學

## 基金用途－國民教育計畫明細表

中華民國111年度

單位：新臺幣元

前年度 決算數	上年度 預算數	科 目	本 年 度 預 算 數	說 明
				元。
			135,040	補助學校午餐使用有機蔬菜或有機米計畫，211人*40週*16元。
155,032	226,000	其他	219,000	
155,032	226,000	其他支出	219,000	較上年度預算數226,000元，減少7,000元。
155,032	226,000	其他	219,000	
			56,000	學生活動技藝、競賽、獎品等費用，280人*2學期*100元。
			22,500	班級自治費，225人*2學期*50元。
			29,700	課後社團活動費。
			10,000	退休人員紀念品，2人*5,000元(由教育局移列)。
			100,800	執行學生路隊安全導護費及導護志工保險費，4人*2學期*20週*5日*2次*63元。



# 臺北市地方教育發展基金－臺北市博嘉實驗國民小學

## 基金用途－學前教育計畫明細表

中華民國111年度

單位：新臺幣元

前年度 決算數	上年度 預算數	科 目	本 年 度 預 算 數	說 明
9,679,184	9,977,000	合計	10,046,000	
9,534,588	9,692,000	用人費用	9,808,000	
6,735,490	6,625,860	正式員額薪資	6,625,860	較上年度預算數6,625,860元，無增減。
6,376,423	6,241,860	職員薪金	6,241,860	
			4,897,860	教職員6人及教保員1人薪金(詳用人費用彙計表)。
			1,344,000	教職員2人薪金(詳用人費用彙計表)。
359,067	384,000	工員工資	384,000	廚工1人薪金(詳用人費用彙計表)。
20,788	98,752	超時工作報酬	98,628	較上年度預算數98,752元，減少124元。
20,788	98,752	加班費	98,628	教師不休假出勤加班費。
1,495,580	1,610,388	獎金	1,610,388	較上年度預算數1,610,388元，無增減。
632,185	782,155	考績獎金	782,155	
			782,155	依考績法規定核發之獎金。
863,395	828,233	年終獎金	828,233	
			660,233	依規定於年節加發之獎金。
			168,000	依規定於年節加發之獎金。
541,468	592,848	退休及卹償金	689,616	較上年度預算數592,848元，增加96,768元。
518,776	580,608	職員退休及離職金	677,376	
			131,040	提撥退撫基金。
			546,336	提撥退撫基金。
22,692	12,240	工員退休及離職金	12,240	提撥退休金。
741,262	764,152	福利費	783,508	較上年度預算數764,152元，增加19,356元。
665,912	588,432	分擔員工保險費	607,788	
			492,180	分擔公保、勞保、健保費。
			115,608	分擔公保、勞保、健保費。
860	1,720	傷病醫藥費	1,720	
			860	幼兒園教保員健康檢查費。
			860	幼兒園廚工健康檢查費。
58,490	126,000	員工通勤交通費	126,000	幼教教師、教保員、廚工上下班交通費，10人*10月*1260元。
16,000	48,000	其他福利費	48,000	幼兒園教師休假旅遊補助費。
52,400	69,000	服務費用	69,000	
13,700	21,300	一般服務費	21,300	較上年度預算數21,300元，無增減。
	1,300	佣金、匯費、經理費及手	1,300	

# 臺北市地方教育發展基金－臺北市博嘉實驗國民小學

## 基金用途－學前教育計畫明細表

中華民國111年度

單位：新臺幣元

前年度決算數	上年度預算數	科 目	本 年 度 預 算 數	說 明
		續費		
			864	委託超商代收學雜費手續費，72人*2學期*6元。
			436	配合預算編列至千元，增列進位數436元。
13,700	20,000	體育活動費	20,000	
			12,000	文康活動費，本校編列教師6人，每人編列2,000元。
			4,000	文康活動費，本校編列契約進用教保員1人、廚工1人，合計2人，每人編列2,000元（上述人員係幼托整合前得編列文康活動費之人員）。
			4,000	文康活動費，本校編列特教教師2人，每人編列2,000元。
38,700	47,700	專業服務費	47,700	較上年度預算數47,700元，無增減。
7,200	7,200	講課鐘點、稿費、出席審查及查詢費	7,200	特教班教材編輯費，1班*12月*600元。
31,500	40,500	其他專業服務費	40,500	
			9,000	特教班學童午餐指導費，1班*2人*9月*500元。
			4,500	學童午餐指導費(教保員)，1人*9月*500元。
			27,000	學童午餐指導費，3班*2人*9月*500元。
29,736	82,000	材料及用品費	82,000	
5,000	39,380	使用材料費	40,200	較上年度預算數39,380元，增加820元。
5,000	39,380	設備零件	40,200	
			16,000	特教班教具等(由特教班班級設備費移列)。
			24,200	幼兒園教具等(由幼兒園班級設備費移列)。
24,736	42,620	用品消耗	41,800	較上年度預算數42,620元，減少820元。
24,736	42,620	其他用品消耗	41,800	
			7,200	特教班文具用品等，1班*7,200元(由特教班業務費提列)。
			13,000	特教班知動及生活訓練相關材料與設備費。
			21,600	垃圾袋費用、消毒藥水、衛生清潔用品費、衛生紙及教室佈置費。(由普通班級業務費提列)。

# 臺北市地方教育發展基金－臺北市博嘉實驗國民小學

## 基金用途－學前教育計畫明細表

中華民國111年度

單位：新臺幣元

前年度 決算數	上年度 預算數	科 目	本 年 度 預 算 數	說 明
15,360	86,000	會費、捐助、補助、分攤、照 護、救濟與交流活動費	39,000	
15,360	86,000	補貼、獎勵、慰問、照護與 救濟	39,000	較上年度預算數86,000元，減少47,000元。
15,360	86,000	其他補貼、獎勵、慰問、 照護與救濟	39,000	
			374	配合預算編列至千元，增列進位數374元。
			23,266	低收入戶家庭幼生月費補助，1人*2學期 *11,633元。
			15,360	補助學校午餐使用有機蔬菜或有機米計畫 ，80人*40週*1次*4.8元。
47,100	48,000	其他	48,000	
47,100	48,000	其他支出	48,000	較上年度預算數48,000元，無增減。
47,100	48,000	其他	48,000	幼兒導護費，2人*2學期*20週*5日*2次*60 元。

# 臺北市地方教育發展基金－臺北市博嘉實驗國民小學

## 基金用途－一般行政管理計畫明細表

中華民國111年度

單位：新臺幣元

前年度 決算數	上年度 預算數	科 目	本 年 度 預 算 數	說 明
12,884,910	12,643,000	合計	12,816,000	
10,196,201	9,767,000	用人費用	9,847,000	
6,684,460	6,396,000	正式員額薪資	6,396,000	較上年度預算數6,396,000元，無增減。
5,889,220	5,628,000	職員薪金	5,628,000	教職員8人薪金(詳用人費用彙計表)。
795,240	768,000	工員工資	768,000	工員2人薪金(詳用人費用彙計表)。
6,194		聘僱及兼職人員薪資		
6,194		兼職人員酬金		
333,697	281,032	超時工作報酬	256,860	較上年度預算數281,032元，減少24,172元。
333,697	281,032	加班費	256,860	
			214,001	不休假出勤加班費。
			22,859	趕辦業務延長工時加班費(統籌業務費)。
			20,000	校園安全校內同仁例假日人力支援。
1,804,523	1,677,000	獎金	1,677,000	較上年度預算數1,677,000元，無增減。
898,681	858,000	考績獎金	858,000	依考績法規定核發之獎金。
905,842	819,000	年終獎金	819,000	依規定於年節加發之獎金。
570,786	538,800	退休及卹償金	618,360	較上年度預算數538,800元，增加79,560元。
515,118	477,360	職員退休及離職金	556,920	提撥退撫基金。
55,668	61,440	工員退休及離職金	61,440	提撥勞工退休準備金。
796,541	874,168	福利費	898,780	較上年度預算數874,168元，增加24,612元。
581,599	562,968	分擔員工保險費	587,580	分擔公保、勞保、健保費。
70,942	151,200	員工通勤交通費	151,200	職員、技工、工友上下班交通費，10人*12月*1,260元。
144,000	160,000	其他福利費	160,000	休假旅遊補助費。
2,497,311	2,666,000	服務費用	2,759,000	
64,435	69,032	郵電費	69,832	較上年度預算數69,032元，增加800元。
64,435	69,032	電話費	69,832	
			69,832	校園安全保全專線電話費用等。
2,008,736	2,139,368	一般服務費	2,207,168	較上年度預算數2,139,368元，增加67,800元。
				。
1,069		佣金、匯費、經理費及手續費		
1,995,037	2,119,368	外包費	2,187,168	
			120,000	消化超額職工3人(技工、工友)業務外包費。
				。

# 臺北市地方教育發展基金－臺北市博嘉實驗國民小學

## 基金用途－一般行政管理計畫明細表

中華民國111年度

單位：新臺幣元

前年度 決算數	上年度 預算數	科 目	本 年 度 預 算 數	說 明
			912,000	職工(技工、工友)業務外包費，2人*12月*38,000元。
			1,155,168	校警勞務外包費，2人*12月* 48,132元。
12,630	20,000	體育活動費	20,000	文康活動費，本校編列教職員8人，工員2人，合計10人，每人編列2,000元。
352,140	385,600	專業服務費	410,000	較上年度預算數385,600元，增加24,400元。
352,140	385,600	其他專業服務費	410,000	410,000
			410,000	校園安全機械定點、機動巡邏等保全費用。
72,000	72,000	公共關係費	72,000	較上年度預算數72,000元，無增減。
72,000	72,000	公共關係費	72,000	校長特別費，12月*6,000元。
190,398	209,000	材料及用品費	209,000	
190,398	209,000	用品消耗	209,000	較上年度預算數209,000元，無增減。
190,398	209,000	辦公(事務)用品	208,341	統籌業務費計算如下:普通班12班、附設幼兒園3班，1,290元*15班*12月=232,200元，除依實際需求移列加班費22,859元及會費1,000元外，其餘如列數。
		其他用品消耗	659	配合預算編列至千元，增列進位數659元。
1,000	1,000	會費、捐助、補助、分攤、照護、救濟與交流活動費	1,000	
1,000	1,000	會費	1,000	較上年度預算數1,000元，無增減。
1,000	1,000	職業團體會費	1,000	護理師1人公會會費(統籌業務費)。

# 臺北市地方教育發展基金－臺北市博嘉實驗國民小學

## 基金用途－建築及設備計畫明細表

中華民國111年度

單位：新臺幣元

前年度 決算數	上年度 預算數	科 目	本 年 度 預 算 數	說 明
4,509,168	4,619,000	合計	3,700,000	
4,509,168	4,619,000	購建固定資產、無形資產及非理財 目的之長期投資	3,700,000	
2,461,029	762,000	購建固定資產	664,000	
2,461,029	762,000	一般建築及設備計畫	664,000	
824,357		校園整修工程		
824,357		擴充改良房屋建築及設 備		
229,600	131,000	班級設備	329,000	
84,000	48,000	購置機械及設備	40,000	
			40,000	汰換單槍投影機1臺。
145,600	83,000	購置雜項設備	289,000	
			96,000	汰換電子鋼琴1臺。
			95,000	新購觸控大型液晶電視1臺。
			98,000	新購戶外收藏屋2座*49,000元 。
296,100	313,392	資訊設備	301,300	
296,100	313,392	購置機械及設備	301,300	
			77,000	汰換網路及資訊周邊設備(電 腦專案計畫)。
			196,800	汰換桌上型電腦(含顯示器)，8 部*24,600元(電腦專案計畫)。
			27,500	新購筆記型電腦，1部*27,500 元(電腦專案計畫)。
14,220	34,000	幼兒園設備	33,700	
	15,000	購置交通及運輸設備	15,000	
			15,000	新購手提式無線擴音機1臺。
14,220	19,000	購置雜項設備	18,700	
			18,700	新購手提無線吸塵器1臺。
1,096,752	283,608	校園設備		
465,000	73,608	購置機械及設備		
12,800	210,000	購置交通及運輸設備		
618,952		購置雜項設備		
	36,000	購置無形資產	36,000	
	36,000	一般建築及設備計畫	36,000	
	36,000	資訊設備	36,000	

# 臺北市地方教育發展基金－臺北市博嘉實驗國民小學

## 基金用途－建築及設備計畫明細表

中華民國111年度

單位：新臺幣元

前年度 決算數	上年度 預算數	科 目	本 年 度 預 算 數	說 明
	36,000	購置電腦軟體	36,000	
			36,000	電腦教學軟體費(電腦專案計畫)。
2,048,139	3,821,000	遞延支出	3,000,000	
2,048,139	3,821,000	一般建築及設備計畫	3,000,000	
	2,880,381	操場及跑道整修工程	3,000,000	
	2,880,381	遞延修繕房屋建築支出	3,000,000	
			2,744,739	一、施工費。
			200,366	二、委託技術服務費(總包價法)。
			54,895	三、工程管理費(按施工費約2%提列)。
2,048,139	940,619	校園整修工程		
2,048,139	940,619	遞延修繕房屋建築支出		

本 頁 空 白



# 預 算 參 考 表

# 臺北市地方教育發展基金－臺北市博嘉實驗國民小學

## 預計平衡表

中華民國111年12月31日

單位：新臺幣千元

109年(前年) 12月31日 決算數	科 目	111年12月31日 預計數	110年12月31日 預計數	比較增減(-)
1,144,214	資產合計	1,143,331	1,143,077	254
1,144,214	資產	1,143,331	1,143,077	254
22,185	流動資產	21,302	21,048	254
13,179	現金	12,296	12,042	254
13,179	銀行存款	12,296	12,042	254
8,906	應收款項	8,906	8,906	
8,906	其他應收款	8,906	8,906	
100	預付款項	100	100	
100	預付費用	100	100	
3,928	投資、長期應收款項、貸墊款及準備金	3,928	3,928	
3,928	準備金	3,928	3,928	
2,126	退休及離職準備金	2,126	2,126	
1,802	其他準備金	1,802	1,802	
1,118,101	其他資產	1,118,101	1,118,101	
1,118,101	什項資產	1,118,101	1,118,101	
42	暫付及待結轉帳項	42	42	
1,118,059	代管資產	1,118,059	1,118,059	
1,144,214	負債及基金餘額合計	1,143,331	1,143,077	254
1,126,481	負債	1,126,481	1,126,481	
4,580	流動負債	4,580	4,580	
4,580	應付款項	4,580	4,580	
4,367	應付代收款	4,367	4,367	
213	應付費用	213	213	
1,121,900	其他負債	1,121,900	1,121,900	
1,121,900	什項負債	1,121,900	1,121,900	
1,715	存入保證金	1,715	1,715	
2,126	應付退休及離職金	2,126	2,126	
1,118,059	應付代管資產	1,118,059	1,118,059	
17,733	基金餘額	16,850	16,596	254
17,733	基金餘額	16,850	16,596	254
17,733	基金餘額	16,850	16,596	254
17,733	累積餘額	16,850	16,596	254

註：1.信託代理與保證資產(負債)前年度決算數0元，上年度預計數0元，本年度預計數0元。2.或有資產(負債)0元。3.本基金自93年度起，本固定項目分開原則，將屬長期固定帳項，包括固定資產5,757,974元、無形資產63,256元及長期債務0元等，另立帳類管理，未納入本表。

## 臺北市地方教育發展基金一

## 各項費用

中華民國

前年度 決算數	上年度 預算數	計畫別		合計	國民教育計畫
		用途別科目			
71,582,276	70,428,000	合計		72,448,000	45,886,000
61,497,677	59,750,000	用人費用		62,912,000	43,257,000
38,107,754	35,521,860	正式員額薪資		36,577,860	23,556,000
36,953,447	34,369,860	職員薪金		35,425,860	23,556,000
1,154,307	1,152,000	工員工資		1,152,000	
765,449	827,312	聘僱及兼職人員薪資		782,420	782,420
418,992	418,992	約僱職員薪金		374,100	374,100
346,457	408,320	兼職人員酬金		408,320	408,320
617,221	769,647	超時工作報酬		831,469	475,981
617,221	769,647	加班費		831,469	475,981
9,087,077	9,846,260	獎金		10,148,651	6,861,263
4,258,449	5,334,155	考績獎金		5,510,155	3,870,000
4,828,628	4,512,105	年終獎金		4,638,496	2,991,263
7,562,637	7,666,104	退休及卹償金		8,342,940	7,034,964
7,484,277	7,592,424	職員退休及離職金		8,269,260	7,034,964
78,360	73,680	工員退休及離職金		73,680	
5,357,539	5,118,817	福利費		6,228,660	4,546,372
3,594,563	3,101,460	分擔員工保險費		3,322,104	2,126,736
38,860	72,120	傷病醫藥費		72,120	70,400
393,302	642,600	員工通勤交通費		630,000	352,800
1,330,814	1,302,637	其他福利費		2,204,436	1,996,436
3,917,768	4,053,000	服務費用		4,132,000	1,304,000
322,019	313,232	水電費		316,432	316,432
218,578	233,886	工作場所電費		214,000	214,000
103,441	79,346	工作場所水費		102,432	102,432
64,435	69,032	郵電費		69,832	
64,435	69,032	電話費		69,832	
42,310	28,520	旅運費		28,520	28,520
37,135	28,520	國內旅費		28,520	28,520
525		貨物運費			
4,650		其他旅運費			

# 臺北市博嘉實驗國民小學

## 彙計表

111年度

單位：新臺幣元

學前教育計畫	一般行政管理計畫	建築及設備計畫			
10,046,000	12,816,000	3,700,000			
9,808,000	9,847,000				
6,625,860	6,396,000				
6,241,860	5,628,000				
384,000	768,000				
98,628	256,860				
98,628	256,860				
1,610,388	1,677,000				
782,155	858,000				
828,233	819,000				
689,616	618,360				
677,376	556,920				
12,240	61,440				
783,508	898,780				
607,788	587,580				
1,720					
126,000	151,200				
48,000	160,000				
69,000	2,759,000				
	69,832				
	69,832				

## 臺北市地方教育發展基金一

## 各項費用

中華民國

前年度 決算數	上年度 預算數	計畫別	合計	國民教育計畫
		用途別科目		
433,103	435,600	修理保養及保固費	435,400	435,400
324,177	319,200	一般房屋修護費	319,200	319,200
58,586	57,600	機械及設備修護費	57,400	57,400
50,340	58,800	雜項設備修護費	58,800	58,800
2,194,860	2,365,996	一般服務費	2,431,796	203,328
1,843	3,988	佣金、匯費、經理費及手續費	3,988	2,688
1,995,037	2,119,368	外包費	2,187,168	
125,440	144,640	計時與計件人員酬金	144,640	144,640
72,540	98,000	體育活動費	96,000	56,000
789,041	768,620	專業服務費	778,020	320,320
221,956	108,400	講課鐘點、稿費、出席審查及查詢費	93,400	86,200
31,950	31,920	委託檢驗(定)試驗認證費	31,920	31,920
	26,000	試務甄選費	26,000	26,000
36,000		電腦軟體服務費		
499,135	602,300	其他專業服務費	626,700	176,200
72,000	72,000	公共關係費	72,000	
72,000	72,000	公共關係費	72,000	
994,250	1,139,000	材料及用品費	823,000	532,000
182,180	356,780	使用材料費	90,600	50,400
182,180	356,780	設備零件	90,600	50,400
812,070	782,220	用品消耗	732,400	481,600
195,089	222,200	辦公(事務)用品	236,541	28,200
32,787	32,660	報章雜誌	31,000	31,000
14,995	15,000	醫療用品(非醫療院所使用)	15,000	15,000
569,199	512,360	其他用品消耗	449,859	407,400
4,509,168	4,619,000	購建固定資產、無形資產及非理財目的 之長期投資	3,700,000	
2,461,029	762,000	購建固定資產	664,000	
824,357		擴充改良房屋建築及設備		
845,100	435,000	購置機械及設備	341,300	
12,800	225,000	購置交通及運輸設備	15,000	
778,772	102,000	購置雜項設備	307,700	

# 臺北市博嘉實驗國民小學

## 彙計表

111年度

單位：新臺幣元

學前教育計畫	一般行政管理計畫	建築及設備計畫			
21,300	2,207,168				
1,300					
	2,187,168				
20,000	20,000				
47,700	410,000				
7,200					
40,500	410,000				
	72,000				
	72,000				
82,000	209,000				
40,200					
40,200					
41,800	209,000				
	208,341				
41,800	659				
		3,700,000			
		664,000			
		341,300			
		15,000			
		307,700			

臺北市地方教育發展基金一

各項費用

中華民國

前年度 決算數	上年度 預算數	計畫別	合計	國民教育計畫
		用途別科目		
	36,000	購置無形資產	36,000	
	36,000	購置電腦軟體	36,000	
2,048,139	3,821,000	遞延支出	3,000,000	
2,048,139	3,821,000	遞延修繕房屋建築支出	3,000,000	
461,281	593,000	會費、捐助、補助、分攤、照護、救濟 與交流活動費	614,000	574,000
1,000	1,000	會費	1,000	
1,000	1,000	職業團體會費	1,000	
	10,000	捐助、補助與獎助	10,000	10,000
	10,000	獎助學員生給與	10,000	10,000
460,281	582,000	補貼、獎勵、慰問、照護與救濟	603,000	564,000
25,056		獎勵費用	29,400	29,400
435,225	582,000	其他補貼、獎勵、慰問、照護與救濟	573,600	534,600
202,132	274,000	其他	267,000	219,000
202,132	274,000	其他支出	267,000	219,000
202,132	274,000	其他	267,000	219,000

# 臺北市博嘉實驗國民小學

## 彙計表

111年度

單位：新臺幣元

學前教育計畫	一般行政管理計畫	建築及設備計畫			
		36,000			
		36,000			
		3,000,000			
		3,000,000			
39,000	1,000				
	1,000				
	1,000				
39,000					
39,000					
48,000					
48,000					
48,000					



# 臺北市地方教育發展基金－臺北市博嘉實驗國民小學

## 員工人數彙計表

中華民國111年度

單位：人

計 畫 及 項 目	上年度最高可 進用員額數	本年度 增減(-)數	本年度最高可 進用員額數	說 明
合計	50	-1	49	
國民教育計畫部分	30	-1	29	
職員	29	-1	28	
約僱	1		1	
學前教育計畫部分	10		10	
職員	9		9	
技工	1		1	
一般行政管理計畫部分	10		10	
職員	8		8	
駐衛警				
技工	1		1	
工友	1		1	

註：1.本表約僱、聘用係指奉准有案之約聘僱人員。

2.外包費編列工友外包2人、校警外包2人及消化超額職工業務外包費等，計218萬7,168元。3.計時與計件人員酬金編列閩客語教學支援人員鐘點費等，計14萬4,640元。

本 頁 空 白

臺北市地方教育發展基金一

用人費用

中華民國

計畫及項目	合計	正式 員額 薪資	聘僱 人員 薪資	超時 工作 報酬	津貼	獎 金		
						年終獎金	考績獎金	其他
合計	62,912,000	36,577,860	374,100	831,469		4,638,496	5,510,155	
國民教育計畫	43,257,000	23,556,000	374,100	475,981		2,991,263	3,870,000	
職員薪金	23,556,000	23,556,000						
約僱職員 薪金	374,100		374,100					
兼職人員 酬金	408,320							
加班費	475,981			475,981				
考績獎金	3,870,000						3,870,000	
年終獎金	2,991,263					2,991,263		
職員退休 及離職金	7,034,964							
分擔員工 保險費	2,126,736							
傷病醫藥 費	70,400							
員工通勤 交通費	352,800							
其他福利 費	1,996,436							
學前教育計畫	9,808,000	6,625,860		98,628		828,233	782,155	
職員薪金	6,241,860	6,241,860						
工員工資	384,000	384,000						
加班費	98,628			98,628				
考績獎金	782,155						782,155	
年終獎金	828,233					828,233		
職員退休 及離職金	677,376							

# 臺北市博嘉實驗國民小學

## 彙計表

111年度

單位：新臺幣元

退休及卹償金		資遣費	福 利 費					提繳費	兼任 人員 用人 費用
退休金	卹償金		分擔 保險費	傷病 醫藥費	提撥 福利金	員工通勤 交通費	其他		
8,342,940			3,322,104	72,120		630,000	2,204,436	408,320	
7,034,964			2,126,736	70,400		352,800	1,996,436	408,320	
7,034,964			2,126,736	70,400		352,800	1,996,436	408,320	
689,616			607,788	1,720		126,000	48,000		
677,376									

臺北市地方教育發展基金一

用人費用

中華民國

計畫及項目	合計	正式 員額 薪資	聘僱 人員 薪資	超時 工作 報酬	津貼	獎 金		
						年終獎金	考績獎金	其他
工員退休 及離職金	12,240							
分擔員工 保險費	607,788							
傷病醫藥 費	1,720							
員工通勤 交通費	126,000							
其他福利 費	48,000							
一般行政管 理計畫	9,847,000	6,396,000		256,860		819,000	858,000	
職員薪金	5,628,000	5,628,000						
工員工資	768,000	768,000						
加班費	256,860			256,860				
考績獎金	858,000						858,000	
年終獎金	819,000					819,000		
職員退休 及離職金	556,920							
工員退休 及離職金	61,440							
分擔員工 保險費	587,580							
員工通勤 交通費	151,200							
其他福利 費	160,000							

註：1.本表兼任人員用人費用，係學校教職員兼課或請假代課鐘點費。2.外包費編列工友外包2人、校警外包2人及消化超額職工業務外包費等，計218萬7,168元。3.計時與計件人員酬金編列閩客語教學支援人員鐘點費等，計14萬4,640元。

# 臺北市博嘉實驗國民小學

## 彙計表

111年度

單位：新臺幣元

退休及卹償金		資遣費	福 利 費					提繳費	兼任人員用人費用
退休金	卹償金		分擔保險費	傷病醫藥費	提撥福利金	員工通勤交通費	其他		
12,240			607,788	1,720		126,000			
618,360			587,580			151,200	48,000		
556,920							160,000		
61,440			587,580			151,200			
							160,000		

臺北市地方教育發展基金一

聘用及約僱

中華民國

區分及職稱	人數	擔任工作	聘用或約僱起訖期間	薪點	年需經費
合計	1				520,000
約僱人員小計	1				520,000
約僱人員(280)	1	辦理學校行政業務。	111/1/1-111/12/31	280	520,000

# 臺北市博嘉實驗國民小學

## 人員明細表

111年度

單位：新臺幣元

小計	月 支			離職 儲金	經費來源 及其科目
	折合 金額	勞保 保險費	健康 保險費		
34,916	34,916				國民教育計畫



# 臺北市地方教育發展基金－臺北市博嘉實驗國民小學

## 單位（或計畫）成本分析表

中華民國111年度

單位：新臺幣千元

計 畫 別	單 位	單位成本(元)或 平均利(費)率	數 量	預 算 數	說 明
合計				72,448	
國民教育計畫				45,886	
學前教育計畫				10,046	
一般行政管理計畫				12,816	
建築及設備計畫				3,700	

# 臺北市地方教育發展基金－臺北市博嘉實驗國民小學

## 5年來主要業務計畫分析表

中華民國111年度

單位：新臺幣千元

年度及項目	單位	數量	單位成本(元)或平均利(費)率	金額	說明
(本)年度預算數					
國民教育計畫				45,886	
學前教育計畫				10,046	
(上)年度預算數					
國民教育計畫				43,189	
學前教育計畫				9,977	
(前)年度決算數					
國民教育計畫				44,509	
學前教育計畫				9,679	
(108)年度決算數					
國民教育計畫				43,162	
學前教育計畫				9,712	
(107)年度決算數					
國民教育計畫				39,106	
學前教育計畫				9,468	

臺北市地方教育發展基金－臺北市博嘉實驗國民小學

資本資產明細表

中華民國111年度

單位：新臺幣千元

項 目	取得成本 (期初餘額)	以前年度 累計折舊/ 長期投資 評 價	本 年 度 變 動				本年度累計折 舊/長期投資 評價變動數	期末餘額	
			增加		減少				主要增減 原因說明
			金額	類型	金額	類型			
合計	27,366	20,433	700		11		1,801	5,821	
土地改良物	2,230	1,475		增置			98	657	
機械及設備	11,403	8,633	341	增置			1,070	2,041	
交通及運輸 設備	1,504	1,175	15	增置			71	273	
雜項設備	11,367	9,150	308	增置			562	1,962	
購建中固定 資產	824							824	
電腦軟體	38		36	增置	11	無形資 產攤銷		63	