

中華民國 112 年度 4-0501550

臺北市總預算案

臺北市政府教育局主管

臺北市地方教育發展基金

臺北市文山區景美國民小學附屬單位預算之分預算

(特別收入基金)

臺北市文山區景美國民小學編

# 臺北市地方教育發展基金－臺北市文山區景美國民小學

## 目次

中華民國112年度

一、財務摘要 .....	第 1 頁
二、業務計畫及預算概要 .....	第 3 -12 頁
三、預算主要表	
(一) 基金來源、用途及餘絀預計表 .....	第 13 頁
(二) 現金流量預計表 .....	第 14 頁
四、預算明細表	
(一) 基金來源－服務收入明細表 .....	第 15 頁
(二) 基金來源－財產處分收入明細表 .....	第 16 頁
(三) 基金來源－其他財產收入明細表 .....	第 17 頁
(四) 基金來源－公庫撥款收入明細表 .....	第 18 頁
(五) 基金來源－學雜費收入明細表 .....	第 19 頁
(六) 基金來源－雜項收入明細表 .....	第 20 頁
(七) 基金用途－國民教育計畫明細表 .....	第 21 -29 頁
(八) 基金用途－學前教育計畫明細表 .....	第 30 -31 頁
(九) 基金用途－一般行政管理計畫明細表 .....	第 32 -33 頁
(十) 基金用途－建築及設備計畫明細表 .....	第 34 -35 頁
五、預算參考表	
(一) 預計平衡表 .....	第 37 頁
(二) 各項費用彙計表 .....	第 38 -43 頁
(三) 員工人數彙計表 .....	第 44 頁
(四) 用人費用彙計表 .....	第 46 -47 頁
(五) 聘用及約僱人員明細表 .....	第 48 -49 頁
(六) 單位（或計畫）成本分析表 .....	第 50 頁

# 臺北市地方教育發展基金－臺北市文山區景美國民小學

## 目 次

中華民國112年度

(七) 5年來主要業務計畫分析表 ..... 第 51 頁

(八) 資本資產明細表 ..... 第 52 頁

# 臺北市地方教育發展基金－臺北市文山區景美國民小學

## 財務摘要

中華民國112年度

單位：新臺幣千元

項 目	本 年 度	上 年 度	比較增減數	%
經營成績：				
基金來源	146,863	140,207	6,656	4.75
基金用途	145,472	140,554	4,918	3.50
賸餘(短絀)	1,391	-347	1,738	--
餘絀情形：				
基金餘額	8,343	6,952	1,391	20.01
現金流量(註)：				
現金及約當現金之淨增(減)	1,391	-347	1,738	--

附註：現金流量係採現金及約當現金基礎，包括現金及自投資日起3個月內到期或清償之債權證券。

本 頁 空 白

# 業務計畫及預算概要

# 臺北市地方教育發展基金－臺北市文山區景美國民小學

## 業務計畫及預算概要

中華民國 112 年度

### 壹、基金概況

#### 一、設立宗旨及願景：

- (一) 本校遵照憲法第 158 條及 160 條規定，教育文化應發展國民之民族精神、自治精神，國民道德與健全體格、科學及生活智能，以培養八大學習領域及十大基本能力。
- (二) 本校自 91 年度起依教育經費編列與管理法第 13 條規定設置「臺北市地方教育發展基金」，以促進教育健全發展，提昇教育經費運用績效。
- (三) 本校以「全人教育」為教育使命，以「健康」、「活力」、「創新」、「希望」為願景，建構一所精緻優質、創新卓越的學校，培育德智體群美五育兼具的學生。

#### 二、施政重點：

- (一) 開啟多元智慧：尊重每個學生獨特的個性，以多元智慧的觀點協助他找到生命的亮點，肯定天生我才必有用，能知於學，樂於學。
- (二) 培養生活能力：培養學生帶得走的公民關鍵能力，強化自我管理、閱讀理解、理性批判、問題解決、奉獻服務、溝通表達等核心素養。
- (三) 蘊育人文情懷：在溫馨開放的校園文化中，孕育人文情懷，學會尊重、包容；建構生命的價值、完成人性的開展。
- (四) 建置溫馨民主的校園文化：
  1. 以參與式管理、落實行政、教師會、家長會三者的良性互動。
  2. 以學生第一，教學優先的觀念提昇行政服務效率。
  3. 放下威權心態，開啟校園民主之風氣。
- (五) 推動適性教學：
  1. 落實校本課程理念，採多元化、活潑化的教學及評量。
  2. 運用校內、外資源，加強多元學習能力。
  3. 關懷相對弱勢學生之教學及輔導。
  4. 推動行動學習，充實學生運用資訊之知能，並提昇教師運用學習載具教學之能力。
- (六) 辦理發展性的訓輔活動：
  1. 辦理各項活動、競賽及展演。
  2. 推動校內外學習服務。

# 臺北市地方教育發展基金－臺北市文山區景美國民小學

## 業務計畫及預算概要

中華民國 112 年度

3.發展績優社團及校隊，如弦樂、合唱、游泳隊、童軍等。

4.加強新興領域教育的辦理，並融入各科教學以收成效。

### 三、組織概況：

本校設置校長 1 人，綜理全校校務，下設教務處、學生事務處、總務處、輔導室、會計室、人事室及幼兒園等單位。

內部分層業務如下：

(一) 教務處：秉承校長之命，辦理全校教務事項。

1.教學組：掌理課程編排、課業考查、教學研究及教學指導等事項。

2.註冊組：掌理註冊、編班、轉學、休學及成績考查等有關學籍事項。

3.設備組：掌理教科書編選、教學設備計畫之擬定、用具之管理及保管等事項。

4.資訊組：掌理電腦設備、區域網路之管理及保管等事項。

(二) 學生事務處：秉承校長之命，辦理全校學生事務事項。

1.訓育組：掌理訓育計畫之擬定及辦理各類訓育等事項。

2.生教組：掌理學生日常生活常規，辦理交通導護等事項。

3.體育組：掌理學生體育活動、體格鍛鍊等事項。

4.衛生組：掌理健康檢查、個人及環境衛生檢查與保健等事項。

(三) 總務處：秉承校長之命，辦理全校總務事項。

1.事務組：掌理校舍、校具、財產、物品採購保管、工程發包、監工及驗收等事項。

2.出納組：掌理現金、零用金、票據、契約之保管等收支事項，辦理員工薪津發放及各項扣繳單據證明等。

3.文書組：掌理公文收發登記、典守學校印信、撰擬繕校、檔案保管及各項會議紀錄等事項。

(四) 輔導室：秉承校長之命，辦理全校學生學習輔導、生活輔導、生涯輔導等事項。

1.特教組：掌理特殊教育計畫章則擬定、親師輔導諮詢、特教班甄選鑑別、實施各項診斷測驗及特教兒童追蹤輔導等事項。

2.輔導組：掌理學生個案建立、學習輔導、生活輔導、生涯輔導、兩性教育及親職教育等事項。



# 臺北市地方教育發展基金 - 臺北市文山區景美國民小學

## 業務計畫及預算概要

中華民國 112 年度

3. 資料組：掌理輔導資料蒐集建檔、組訓愛心家長、實施測驗、社區人力整合及出版親職刊物等事項。

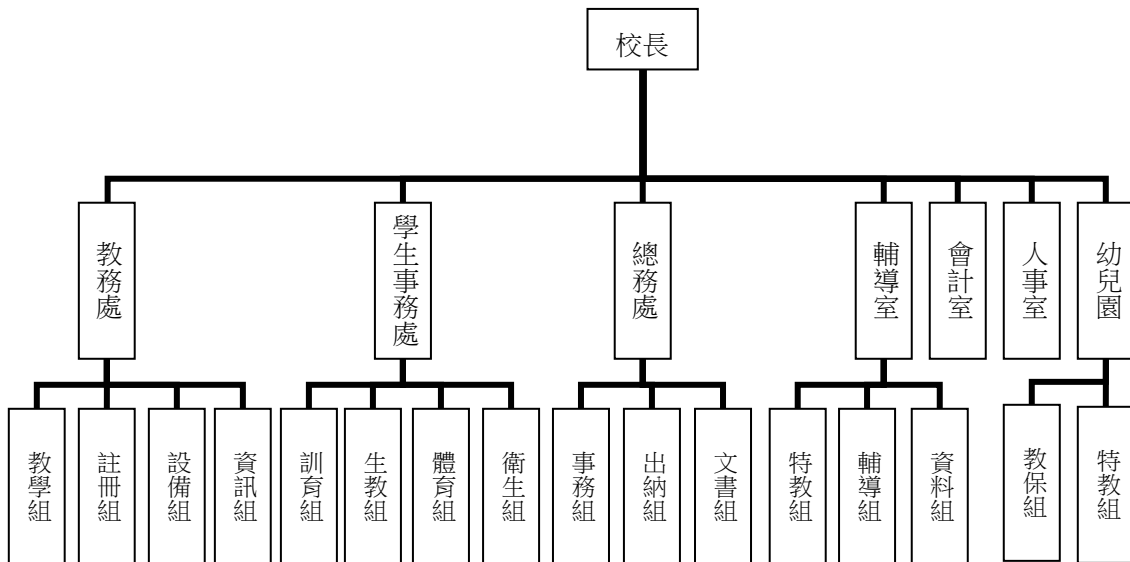
(五) 會計室：秉承上級主計機關之監督與指導，並受校長之指揮，依法辦理歲計、會計、統計等事項。

(六) 人事室：秉承上級人事機關之監督與指導，並受校長之指揮，依法辦理人事管理查核等事項。

(七) 幼兒園：秉承校長之命，綜理園務、規劃幼兒教學、保育、環境與各項措施等事項。

1. 教保組：掌理全園性課程與教學計畫擬定、園務行事及活動釐訂、全園招生、保健及評量等事項。

2. 特教組：掌理特教學生專業團隊計畫申請、專業團隊到校服務期程排定、特教方案申請、聘任長短期特教助理員及辦理各項特教補助等事項。



#### 四、基金歸類及屬性：

本校地方教育發展基金依據教育經費編列與管理法第 13 條規定設置，本基金為預算法第 4 條第 1 項第 2 款第 5 目所定之特別收入基金，以本府教育局為管理機關。

# 臺北市地方教育發展基金 - 臺北市文山區景美國民小學

## 業務計畫及預算概要

中華民國 112 年度

### 貳、業務計畫

#### 一、基金來源：

單位：新臺幣千元

業務計畫	本年度預算數	實施內容
勞務收入	805	本年度預計收取暑期泳訓班報名費收入及教師甄選報名費收入。
財產收入	202	本年度預計收取財產報廢變賣殘值收入、教職員工停車收入及校園場地開放收入。
政府撥入收入	141,693	本年度預計由公庫撥入數。
教學收入	2,348	本年度預計收取幼兒園學費及雜費收入。
其他收入	1,815	本年度預計收取分攤電費、數位學生證補卡費及廠商違約罰款等收入。

#### 二、基金用途：

單位：新臺幣千元

業務計畫	本年度預算數	實施內容
國民教育計畫	137,281	本年度預計辦理教學事項為： 1. 各項教學、學生事務及輔導等業務。 2. 新購教具、圖書等各科教學設備，充實各科教材及用具。 3. 革新教學方法，提高教學效能。 4. 教師甄選業務、指定活動等項目。
學前教育計畫	354	本年度預計辦理教學事項為： 1. 幼兒園各項教學及活動。 2. 新購教學用品，革新教學方法，提高教學效能。 3. 幼兒園各項活動，鍛鍊幼兒強健的身體，增進幼兒各項生活智能。
一般行政管理計畫	2,967	本年度預計辦理事項為： 1. 綜理學校總務、人事、會計等業務。 2. 配合校務推動行政處室支援工作，進而增進校務運作。
建築及設備計畫	4,870	本年度預計辦理事項為： 1. 購置各科教學課程所需教學設備。 2. 辦理球場及週邊地坪整修工程。

# 臺北市地方教育發展基金 – 臺北市文山區景美國民小學

## 業務計畫及預算概要

中華民國 112 年度

### 參、預算概要

#### 一、基金來源及用途之預計：

##### (一) 本年度基金來源：

服務收入 80 萬 5 千元、財產處分收入 1 萬元、其他財產收入 19 萬 2 千元、公庫撥款收入 1 億 4,169 萬 3 千元、學雜費收入 234 萬 8 千元、雜項收入 181 萬 5 千元，本年度基金來源 1 億 4,686 萬 3 千元，較上年度預算數 1 億 4,020 萬 7 千元，增加 665 萬 6 千元，約 4.75%，主要係公庫撥款收入增編所致。

##### (二) 本年度基金用途：

國民教育計畫 1 億 3,728 萬 1 千元，學前教育計畫 35 萬 4 千元，一般行政管理計畫 296 萬 7 千元，建築及設備計畫 487 萬元，本年度基金用途 1 億 4,547 萬 2 千元，較上年度預算數 1 億 4,055 萬 4 千元，增加 491 萬 8 千元，約 3.50%，主要係國民教育計畫業務增編所致。

#### 二、基金餘絀之預計：

本年度基金來源及用途相抵後，賸餘 139 萬 1 千元，較上年度預算數差短 34 萬 7 千元，增加 173 萬 8 千元，備供以後年度財源。

#### 三、現金流量之預計：

本年度業務活動淨現金流入 139 萬 1 千元。

#### 四、補辦預算事項：詳補辦預算明細表

##### (一) 固定資產之建設改良擴充 335 萬 4 千元

- 1.110 年度教育部補助公立國民中小學午餐廚房精進計畫經費 200 萬元。
- 2.110 年度為因應金屬結構共融式遊具之落雷安全性，確實需要辦理新購，且具急迫及必要性，由其他準備金項下支應 9 萬 8 千元。
- 3.110 年度教育局為推動本市中小學行動學習智慧教學計畫，補助教師用平板電腦經費 9 萬 6 千元。
- 4.110 年度教育部補助國民小學身心障礙資源班教學設備計畫經費 8 萬 5 千元，學校自籌款由其他準備金項下支應 1 萬 5 千元，共計 10 萬元。
- 5.110 年度教育部補助國民小學身心障礙集中式特教班教學設備計畫

# 臺北市地方教育發展基金－臺北市文山區景美國民小學

## 業務計畫及預算概要

中華民國 112 年度

經費 8 萬 5 千元，學校自籌款由其他準備金項下支應 1 萬 5 千元，共計 10 萬元。

6.111 年度教育局學校設施改善準備，補助公立高級中等以下學校電力系統改善及冷氣裝設計畫，內屬設備部分移列固定資產 96 萬元。

### 肆、以前年度計畫實施成果概述：

#### 一、前（110）年度計畫實施成果概述：

業務計畫	實施概況	實施成果
勞務收入	本年度預計收取暑期泳訓班報名費收入及教師甄選報名費收入。	本年度已收取教師甄選報名費 3 千元。
財產收入	本年度預計收取財產報廢變賣殘值收入、教職員工停車收入及校園場地開放收入。	本年度已收取財產報廢變賣殘值收入 9 千元及教職員工停車收入 2 萬 7 千元。
政府撥入收入	本年度預計由公庫撥入數。	本年度已收取公庫撥入數 1 億 4,875 萬元及教育部之補助計畫 316 萬 2 千元。
教學收入	本年度預計收取幼兒園學費及雜費收入。	本年度已收取幼兒園學費及雜費收入 253 萬 7 千元。
其他收入	本年度預計收取分攤電費、數位學生證補卡費及廠商違約罰款等收入。	本年度已收取分攤電費、數位學生證補卡費及廠商違約罰款等收入 218 萬 6 千元。
國民教育計畫	本年度預計辦理教學事項為： 1. 辦理各項教學、學生事務及輔導等業務。 2. 新購教具、圖書等各科教學設備，充實各科教材及用具。 3. 革新教學方法，提高教學效能。 4. 辦理教師甄選、指定活動等項目。	1. 辦理各項教學、學生事務及輔導等業務。 2. 新購普通教室課桌椅、圖書、體育器材及輔導諮商用品等各科教學設備，充實各科教材及用具。 3. 辦理教學輔導教師及性別平等教育等教師教學研習，提高教學效能。 4. 辦理教師甄選、校園場地開放、小田園教育體驗學習及綠屋頂計畫及等活動。

臺北市地方教育發展基金 - 臺北市文山區景美國民小學

業務計畫及預算概要

中華民國 112 年度

學前教育計畫	本年度預計辦理教學事項為： 1. 辦理幼兒園各項教學及活動。 2. 新購教學用品，革新教學方法，提高教學效能。 3. 辦理幼兒園各項活動，鍛鍊幼兒強健的身體，增進幼兒各項生活智能。	1. 辦理幼兒園各項教學及活動。 2. 新購教學用品，辦理教保專業知能研習，提高教學效能。 3. 辦理幼兒園好寶寶、母親節及主題闖關等各項活動，鍛鍊幼兒強健的身體，增進幼兒各項生活智能。
一般行政管理計畫	本年度預計辦理事項為： 1. 綜理學校總務、人事、會計等業務。 2. 配合校務推動行政處室支援工作，進而增進校務運作。	綜理學校總務、人事、會計等業務，並配合校務推動行政處室支援工作，進而增進校務運作，達成預期目標。
建築及設備計畫	本年度預計辦理事項為： 1. 購置各科教學課程所需教學設備。 2. 辦理電話暨廣播系統改善工程。	1. 購置各科教學課程所需教學設備。 2. 辦理電話暨廣播系統改善工程。

**臺北市地方教育發展基金 - 臺北市文山區景美國民小學**

**業務計畫及預算概要**

中華民國 112 年度

二、上年度已過期間（111 年 1 月 1 日至 5 月 31 日止）計畫實施成果概述：

業務計畫	實施概況	實施成果
勞務收入	本年度截至 5 月 31 日止預計收取暑期泳訓班報名費收入及教師甄選報名費收入。	本年度截至 5 月 31 日止已收取教師甄選報名費收入 1 千元。
財產收入	本年度截至 5 月 31 日止預計收取財產報廢變賣殘值收入、教職員工停車收入及校園場地開放收入。	本年度截至 5 月 31 日止已收取教職員工停車收入 1 萬 4 千元。
政府撥入收入	本年度截至 5 月 31 日止預計公庫撥入數。	本年度截至 5 月 31 日止已收取公庫撥入數 6,887 萬 8 千元及教育部之補助計畫 207 萬元。
教學收入	本年度截至 5 月 31 日止預計收取幼兒園 1 學期學費及雜費收入。	本年度截至 5 月 31 日止已收取幼兒園 1 學期學費及雜費收入 127 萬 4 千元。
其他收入	本年度截至 5 月 31 日止預計收取分攤電費、數位學生證補卡費及廠商違約罰款等收入。	本年度截至 5 月 31 日止已收取分攤電費、數位學生證補卡費及廠商違約罰款等收入 10 萬 4 千元。
國民教育計畫	本年度截至 5 月 31 日止預計辦理教學事項為： <ol style="list-style-type: none"> <li>1. 辦理各項教學、學生事務及輔導等業務。</li> <li>2. 新購教具、圖書等各科教學設備，充實各科教材及用具。</li> <li>3. 革新教學方法，提高教學效能。</li> <li>4. 辦理教師甄選、指定活動等項目。</li> </ol>	<ol style="list-style-type: none"> <li>1. 辦理各項教學、學生事務及輔導等業務。</li> <li>2. 新購綠屋頂園藝資材、體育器材及特教班教學用品等各科教學設備，充實各科教材及用具。</li> <li>3. 辦理教學輔導教師及性別平等教育等教師教學研習，提高教學效能。</li> <li>4. 辦理教師甄選、校園場地開放、小田園教育體驗學習、綠屋頂計畫及聘用特教教師助理員等活動。</li> </ol>
學前教育計畫	本年度截至 5 月 31 日止預計辦理教學事項為：	<ol style="list-style-type: none"> <li>1. 辦理幼兒園各項教學及活動。</li> <li>2. 新購教學用品，辦理教</li> </ol>

臺北市地方教育發展基金 - 臺北市文山區景美國民小學

業務計畫及預算概要

中華民國 112 年度

		<ol style="list-style-type: none"><li>1. 幼兒園各項教學及活動。</li><li>2. 新購教學用品，革新教學方法，提高教學效能。</li><li>3. 辦理幼兒園各項活動，鍛鍊幼兒強健的身體，增進幼兒各項生活智能。</li></ol>	<p>保專業知能研習，提高教學效能。</p> <ol style="list-style-type: none"><li>3. 辦理幼兒園母親節、端午節及主題闖關等各項活動，鍛鍊幼兒強健的身體，增進幼兒各項生活智能。</li></ol>
一般行政管理計畫	本年度截至 5 月 31 日止預計辦理事項為： <ol style="list-style-type: none"><li>1. 綜理學校總務、人事、會計等業務。</li><li>2. 配合校務推動行政處室支援工作，進而增進校務運作。</li></ol>		持續辦理學校總務、人事、會計等業務，並配合校務推動行政處室支援工作，進而增進校務運作，以達成預期目標。
建築及設備計畫	本年度截至 5 月 31 日止預計辦理事項為： <ol style="list-style-type: none"><li>1. 購置各科教學課程所需教學設備招標作業。</li><li>2. 辦理忠孝樓地下層整修工程之建築師及工程招標作業。</li></ol>		<ol style="list-style-type: none"><li>1. 購置各科教學課程所需教學設備招標作業。</li><li>2. 辦理忠孝樓地下層整修工程之建築師及工程招標作業。</li></ol>

# 臺北市地方教育發展基金－臺北市文山區景美國民小學

## 補辦預算明細表

中華民國112年度

單位：新臺幣元

項 目	金額	辦理年度	說 明
合計	3,354,000		
固定資產之建設改良擴充	3,354,000		
購置機械及設備	460,000	110	
平板電腦(10.2吋，64G)	96,000		教育局補助行動學習智慧教學計畫，急需購置平板電腦，所需經費擬由教育局基金餘額支應。
放電式避雷針	98,000		為因應金屬結構共融式遊具之落雷安全性，確實需要辦理新購，且具急迫及必要性，所需經費擬由本校其他準備金支應。
磅秤輸送台	139,000		教育部補助公立國民中小學午餐廚房精進計畫經費。
移動式殺菌燈	24,000		教育部補助公立國民中小學午餐廚房精進計畫經費。
桌上型電腦	20,000		教育部補助公立國民中小學午餐廚房精進計畫經費。
平板電腦(10.4吋，128G)	14,000		教育部補助公立國民中小學午餐廚房精進計畫經費。
無線網路基地台	12,000		教育部補助公立國民中小學午餐廚房精進計畫經費。
紫外線殺菌燈	57,000		教育部補助公立國民中小學午餐廚房精進計畫經費。
購置交通及運輸設備	23,000	110	
行動電話機	23,000		教育部補助公立國民中小學午餐廚房精進計畫經費。
購置雜項設備	1,911,000	110	
大屏電視	100,000		教育部補助國民小學身心障礙資源班教學相關設備計畫經費85,000元，學校自籌15,000元，所需經費擬由本校其他準備金支應。
大屏電視	100,000		教育部補助國民小學身心障礙集中式特教班教學設備計畫經費85,000元，學校自籌15,000元，所需經費擬由本校其他準備金支應。
步入式冷凍庫	245,000		教育部補助公立國民中小學午餐廚房精進計畫經費。
烤箱台車	23,000		教育部補助公立國民中小學午餐廚房精進計畫經費。
調理打碎機	68,000		教育部補助公立國民中小學午餐廚房精進計畫經費。
氣泡式洗菜機	918,000		教育部補助公立國民中小學午餐廚房精進計畫經費。
消毒櫃	28,000		教育部補助公立國民中小學午餐廚房精進計畫經費。
不鏽鋼感應門	102,000		教育部補助公立國民中小學午餐廚房精進計畫經費。
油水分離機	96,000		教育部補助公立國民中小學午餐廚房精進計畫經費。
步入式冷藏庫	231,000		教育部補助公立國民中小學午餐廚房精進計畫經費。
購置機械及設備	960,000	111	
電力變壓器	960,000		教育局學校設施改善準備，補助公立高級中等以下學校電力系統改善及冷氣裝設計畫，內屬設備部分移列固定資產。

備註：各基金依預算法第88條規定補辦預算，應確係不及編入年度預算，且因經營環境發生重大變遷或正常業務(含執行中央補助款項目)之確實需要，並經主管機關核轉本府核准先行辦理者；不具急迫性之事項，仍應儘可能納入預算辦理。



# 臺北市地方教育發展基金－臺北市文山區景美國民小學

## 基金來源、用途及餘絀預計表

中華民國112年度

單位：新臺幣千元

前年度決算數	項 目	本年度預算數	上年度預算數	比較增減（－）
156,675	基金來源	146,863	140,207	6,656
3	勞務收入	805	805	
3	服務收入	805	805	
36	財產收入	202	328	-126
9	財產處分收入	10	43	-33
27	其他財產收入	192	285	-93
151,912	政府撥入收入	141,693	135,020	6,673
148,750	公庫撥款收入	141,693	135,020	6,673
3,162	政府其他撥入收入			
2,537	教學收入	2,348	2,348	
2,537	學雜費收入	2,348	2,348	
2,186	其他收入	1,815	1,706	109
2,186	雜項收入	1,815	1,706	109
160,845	基金用途	145,472	140,554	4,918
135,232	國民教育計畫	137,281	133,507	3,774
587	學前教育計畫	354	393	-39
2,478	一般行政管理計畫	2,967	2,452	515
22,548	建築及設備計畫	4,870	4,202	668
-4,171	本期賸餘(短絀)	1,391	-347	1,738
11,469	期初基金餘額	6,952	8,698	-1,747
7,299	期末基金餘額	8,343	8,351	-9

註：前年度決算數細數之和與總數或略有出入，係四捨五入關係，以下各表同。

# 預算主要表

# 臺北市地方教育發展基金－臺北市文山區景美國民小學

## 現金流量預計表

中華民國112年度

單位：新臺幣千元

項 目	本 預	年 算	度 數	說 明
業務活動之現金流量				
本期賸餘(短絀)			1,391	
業務活動之淨現金流入(流出)			1,391	
其他活動之現金流量				
其他活動之淨現金流入(流出)				
現金及約當現金之淨增(淨減)			1,391	
期初現金及約當現金			13,777	
期末現金及約當現金			15,168	

註：本表係採現金及約當現金基礎，包括現金及自投資日起3個月內到期或清償之債權證券。

# 預算明細表

臺北市地方教育發展基金－臺北市文山區景美國民小學

基金來源－服務收入明細表

中華民國112年度

單位：新臺幣元

科目	單位	本年度預算數			說明
		數量 業務量	利(費)率	金額	
合計				805,000	
服務收入				805,000	較上年度預算數805,000元，無增減。
	人	75	800	60,000	暑期泳訓班普通票收入(收支對列)。
	人	1,030	700	721,000	暑期泳訓班學生票收入(收支對列)。
	人	80	300	24,000	教師甄選報名費收入。

# 臺北市地方教育發展基金－臺北市文山區景美國民小學

## 基金來源－財產處分收入明細表

中華民國112年度

單位：新臺幣元

科 目	單位	本 年 度 預 算 數			說 明
		數量 業務量	利(費)率	金 額	
合計				10,000	
財產處分收入	年	1	10,000	10,000	較上年度預算數43,000元，減少33,000元。 報廢財產處分收入。

# 臺北市地方教育發展基金－臺北市文山區景美國民小學

## 基金來源－其他財產收入明細表

中華民國112年度

單位：新臺幣元

科 目	單位	本 年 度 預 算 數			說 明
		數量 業務量	利(費)率	金 額	
合計				192,000	
其他財產收入				192,000	較上年度預算數285,000元，減少93,000元。
	人、學期	20x2	300	12,000	教職員工停車收入(收支對列)。
	月	12	15,000	180,000	場地租借費收入(收支對列)。

# 臺北市地方教育發展基金－臺北市文山區景美國民小學

## 基金來源－公庫撥款收入明細表

中華民國112年度

單位：新臺幣元

科 目	單位	本 年 度 預 算 數			說 明
		數量 業務量	利(費)率	金 額	
合計				141,693,000	
公庫撥款收入	年	1	141,693,000	141,693,000	較上年度預算數135,020,000元，增加6,673,000元。 市府補助款。



# 臺北市地方教育發展基金－臺北市文山區景美國民小學

## 基金來源－學雜費收入明細表

中華民國112年度

單位：新臺幣元

科 目	單 位	本 年 度 預 算 數			說 明
		數量 業務量	利(費)率	金 額	
合計				2,348,000	
學雜費收入				2,348,000	較上年度預算數2,348,000元，無增減。
	人、學期	110x2	7,000	1,540,000	幼兒園全日班學費收入預估學生110人。
	人、學期	110x2	2,955	650,100	幼兒園全日班雜費收入預估學生110人。
	人、學期	10x2	5,150	103,000	幼兒園半日班學費收入預估學生10人。
	人、學期	10x2	2,745	54,900	幼兒園半日班雜費收入預估學生10人。

# 臺北市地方教育發展基金－臺北市文山區景美國民小學

## 基金來源－雜項收入明細表

中華民國112年度

單位：新臺幣元

科 目	單位	本 年 度 預 算 數			說 明
		數量 業務量	利(費)率	金 額	
合計				1,815,000	
雜項收入				1,815,000	較上年度預算數1,706,000元，增加109,000元。
	年	1	5,000	5,000	數位學生證補卡費收入。
	年	1	5,000	5,000	簡訊費收入。
	年	1	61,000	61,000	台檢公司智慧光網分攤設施電費收入(收支對列)。
	年	1	1,744,000	1,744,000	罰款及其他收入。

# 臺北市地方教育發展基金－臺北市文山區景美國民小學

## 基金用途－國民教育計畫明細表

中華民國112年度

單位：新臺幣元

前年度 決算數	上年度 預算數	科 目	本 年 度 預 算 數	說 明
135,231,584	133,507,152	合計	137,281,000	
124,685,335	124,306,152	用人費用	128,690,000	
66,471,660	66,169,860	正式員額薪資	69,493,860	較上年度預算數66,169,860元，增加3,324,000元。
65,242,871	64,717,860	職員薪金	68,389,860	
			51,516,000	教師46人及教職員10人薪金(詳用人費用彙計表)(含教育部補助導師費288,000元)(教育部補助專任輔導教師640,000元)。
			7,321,860	教職員8人及教保員1人薪金(詳用人費用彙計表)。
			9,552,000	教職員12人薪金(詳用人費用彙計表)(含教育部補助導師費168,000元)。
1,228,789	1,452,000	工員工資	1,104,000	
			384,000	工員1人工資(詳用人費用彙計表)。
			720,000	廚工2人工資(詳用人費用彙計表)。
1,574,487	1,238,192	聘僱及兼職人員薪資	1,311,792	較上年度預算數1,238,192元，增加73,600元。
433,956	418,992	約僱職員薪金	466,992	約僱人員1人薪金(詳聘用及約僱人員明細表)。
1,140,531	819,200	兼職人員酬金	844,800	
			256,000	補助調整授課特教教師鐘點費，總節數10人*2節*40週=800節，每節320元(教育部補助款)。
			25,600	補助調整授課鐘點費之外聘教師勞、健保及勞退費用(教育部補助款)。
			563,200	教師代課鐘點費，本校編制教師總人數66人，按9分之1計，編列8人，每人220節，總節數8人*220節=1,760節，每節320元。
1,162,112	1,514,162	超時工作報酬	1,564,981	較上年度預算數1,514,162元，增加50,819元。
1,162,112	1,514,162	加班費	1,564,981	
			25,944	不休假出勤加班費。
			35,333	不休假出勤加班費。
			192,155	不休假出勤加班費。
			1,280,663	不休假出勤加班費。
			16,650	教師甄選工作人員加班費。

# 臺北市地方教育發展基金－臺北市文山區景美國民小學

## 基金用途－國民教育計畫明細表

中華民國112年度

單位：新臺幣元

前年度 決算數	上年度 預算數	科 目	本 年 度 預 算 數	說 明
15,312,322	14,214,861	獎金	14,236 14,451,207	暑期泳訓班工作人員加班費(收支對列)。 較上年度預算數14,214,861元，增加236,346元。
7,084,402	6,019,100	考績獎金	6,301,600 4,728,000	依考績法規定核發之獎金。
			618,000	依考績法規定核發之獎金。
			955,600	依考績法規定核發之獎金。
8,227,920	8,195,761	年終獎金	8,149,607 6,009,000	依規定於年節加發之獎金。
			52,374	依規定於年節加發之獎金(約僱人員1人)。
			1,131,000	依規定於年節加發之獎金。
			957,233	依規定於年節加發之獎金。
30,994,224	31,971,276	退休及卹償金	32,977,500	較上年度預算數31,971,276元，增加1,006,224元。
30,470,964	31,891,116	職員退休及離職金	32,925,180 828,720	提撥退撫基金。
			25,324,560	退休人員月退休金，60人*33,563元*12月=24,165,360元；退休遺族遺屬年金(月撫慰金)，6人*16,100元*12月=1,159,200元；合計25,324,560元。
			28,020	提撥退撫基金(約僱人員1人)。
			1,031,940	提撥退撫基金。
			5,711,940	提撥退撫基金。
523,260	80,160	工員退休及離職金	52,320 30,720	提撥勞工退休準備金。
			21,600	提撥勞工退休準備金。
9,170,530	9,197,801	福利費	8,890,660	較上年度預算數9,197,801元，減少307,141元。
6,624,646	6,606,992	分擔員工保險費	6,093,588 61,416	分擔公保、勞保、健保費(約僱人員1人)。
			815,520	分擔公保、勞保、健保費。
			729,624	分擔公保、勞保、健保費。
			4,487,028	分擔公保、勞保、健保費。
272,120	245,220	傷病醫藥費	229,980 2,400	職業安全衛生健康檢查經費，2人*1,200

# 臺北市地方教育發展基金－臺北市文山區景美國民小學

## 基金用途－國民教育計畫明細表

中華民國112年度

單位：新臺幣元

前年度 決算數	上年度 預算數	科 目	本 年 度 預 算 數	說 明
				元。
			81,000	教職員健康檢查費，18人*4,500元。
			144,000	教職員健康檢查費，9人*16,000元。
			860	幼兒園教保人員健康檢查費，1人*860元。
			1,720	幼兒園廚工健康檢查費，2人* 860元。
501,168	577,080	員工通勤交通費	561,960	
			68,040	職員上下班交通費，9人*12月*630元。
			75,600	教師上下班交通費，6人*10月*1,260元。
			403,200	教師上下班交通費，64人*10月*630元。
			15,120	職員工友上下班交通費，1人*12月*1,260元。
1,772,596	1,768,509	其他福利費	2,005,132	
			569,700	喪葬補助費，3人*5月*37,980元。
			195,780	結婚補助費，3人*2月*32,630元。
			741,652	子女教育補助費。
			32,000	休假旅遊補助費。
			16,000	休假旅遊補助費(約僱人員1人)。
			16,000	休假旅遊補助費。
			416,000	休假旅遊補助費。
			18,000	退休人員三節慰問金，3人*6,000元。
6,091,107	5,293,000	服務費用	5,577,000	
1,232,482	1,522,970	水電費	1,787,760	較上年度預算數1,522,970元，增加264,790元。
				。
973,524	1,186,000	工作場所電費	1,439,621	
			345,448	學生在校作息時間內使用冷氣設備電費，29班*11,912元(新增)。
			899,552	電費基本費。
			47,221	暑期泳訓班電費(收支對列)。
			61,000	台檢公司智慧光網分攤設施電費(收支對列)。
				。
			86,400	游泳池水電清潔維護費，12班*7,200元(4-6年級)。
165,532	192,125	工作場所水費	165,139	
			12,779	暑期泳訓班水費(收支對列)。
			152,360	水費基本費。

# 臺北市地方教育發展基金－臺北市文山區景美國民小學

## 基金用途－國民教育計畫明細表

中華民國112年度

單位：新臺幣元

前年度 決算數	上年度 預算數	科 目	本 年 度 預 算 數	說 明
93,426	144,845	氣體費	183,000	溫水游泳池燃料費。
41,392	47,740	旅運費	52,390	較上年度預算數47,740元，增加4,650元。
41,392	47,740	國內旅費	52,390	
			10,540	教職員工因公出差旅費。
			41,850	校外教學隨隊人員出差旅費，9人*3天*1,550元。
1,236,955	1,068,800	修理保養及保固費	1,096,010	較上年度預算數1,068,800元，增加27,210元。
932,870	931,200	一般房屋修護費	847,200	
			571,200	學校校舍及其他建築物等修繕(普通班24班，62年興建)，24班*28,000元*85%。
			84,000	校舍、水電及教具等修繕(集中式特教班3班，59年興建)，3班*28,000元。
			180,000	開放場地租借修護費，12月*15,000元(收支對列)。
			12,000	教職員工停車場地修護費(收支對列)(新增)。
304,085	137,600	機械及設備修護費	190,810	
			100,800	各項教學設備及其他公共用具之保養修護(普通班24班，62年興建)，24班*28,000元*15%。
			15,000	暑期泳訓班場地維護費(收支對列)。
			53,210	太陽光電發電設備售電回饋。
			21,800	電腦設備維護費(電腦專案計畫)。
		雜項設備修護費	58,000	冷氣設備維護費，29班*2,000元(新增)。
	30,940	保險費	30,940	較上年度預算數30,940元，無增減。
	30,940	其他保險費	30,940	暑期泳訓班保險費，1,105人*28元(收支對列)。
2,752,293	1,815,800	一般服務費	1,833,150	較上年度預算數1,815,800元，增加17,350元。
8,968	6,720	佣金、匯費、經理費及手續費	6,720	委託超商代收學雜費手續費，560人*2學期*6元。
910,745	1,017,312	外包費	1,017,312	
			847,760	游泳池救生員外包費，2人*10月*42,388元。
			169,552	暑期泳訓班救生員外包費，2人*2月*42,388

# 臺北市地方教育發展基金－臺北市文山區景美國民小學

## 基金用途－國民教育計畫明細表

中華民國112年度

單位：新臺幣元

前年度 決算數	上年度 預算數	科 目	本 年 度 預 算 數	說 明
1,676,580	627,768	計時與計件人員酬金	647,118	元。
			7,992	暑期泳訓班工讀生提撥勞工退休金等費用，2人*2月*1,998元(收支對列)。
			97,280	暑期泳訓班工讀生薪津，608小時* 160元(收支對列)。
			339,350	聘用臨時特教教師助理員經費。
			179,200	閩客語教學支援人員鐘點費，14人*1節*40週*320元。
			23,296	閩客語教學支援人員鐘點費之外聘人員勞、健保及勞退費用。
156,000	164,000	體育活動費	162,000	
			114,000	文康活動費，本校編列教師46人，教職員10人，工員1人，每人編列2,000元。
			22,000	文康活動費，本校編列特教教師10人，約僱人員1人，合計11人，每人編列2,000元。
			4,000	文康活動費，本校編列幼兒園特教教師2人，每人編列2,000元。
			6,000	文康活動費，本校編列契約進用教保員1人，廚工2人，合計3人，每人編列2,000元(上述人員係幼托整合前得編列文康活動費之人員)。
			16,000	文康活動費，本校編列幼兒園教師8人，每人編列2,000元。
827,985	806,750	專業服務費	776,750	較上年度預算數806,750元，減少30,000元。
293,320	513,000	講課鐘點、稿費、出席審查及查詢費	483,000	
			375,000	暑期泳訓班教練指導鐘點費，75班*10節*500元(收支對列)。
			10,000	國小家長教育成長暨志工培訓講座鐘點費，5節*2,000元。
			18,000	推展性別平等教育，辦理課程、研習、宣導、處理及調查校園性別事件、聘請諮商心理師等專業人員、當事人教育輔導、因處理及調查校園性別事件涉訟者等鐘點費，9節*2,000元。

# 臺北市地方教育發展基金－臺北市文山區景美國民小學

## 基金用途－國民教育計畫明細表

中華民國112年度

單位：新臺幣元

前年度 決算數	上年度 預算數	科 目	本 年 度 預 算 數	說 明
			30,000	專業成長講座鐘點費，15節*2,000元。
			14,400	資源班教材編輯費，2班*12月*600元。
			14,000	講座鐘點費，7節*2,000元(資源班及特教班業務費)。
			21,600	特教班教材編輯費，3班*12月*600元。
102,920	96,800	委託檢驗(定)試驗認證費	96,800	
			10,800	飲水機水質檢驗費，9臺*1,200元。
			8,000	消防安全檢測費(普通班級業務費)。
			13,000	建物公共安全檢查簽證及申報費(幼兒園每年1次)(普通班級業務費)。
			30,000	電氣設備檢驗費，12月*2,500元(普通班級業務費)。
			35,000	建物公共安全檢查簽證及申報費(國小每2年1次)(普通班級業務費)。
3,000	3,350	試務甄選費	3,350	
			3,350	教師甄選試務費用，2學期*1,675元。
428,745	193,600	其他專業服務費	193,600	
			36,000	學童午餐指導費(特教班及資源班)，5班*2人*9月*400元。
			20,000	學生輔導指導費。
			72,000	工作人員午餐指導費，16人*9月*500元。
			21,600	學童午餐指導費(中年級)，8班*1人*9月*300元。
			28,800	學童午餐指導費(高年級)，8班*1人*9月*400元。
			7,200	學童午餐指導費(低年級)，8班*1人*9月*100元。
			8,000	學童牙齒檢查費。
2,554,294	2,807,000	材料及用品費	1,165,000	
1,726,114	1,875,296	使用材料費	220,800	較上年度預算數1,875,296元，減少1,654,496元。
1,726,114	1,875,296	設備零件	220,800	
			5,000	綠屋頂計畫園藝資材(水桶、鏟子、鋤頭、澆水器、噴霧器、花盆等器材)。
			90,000	班級課桌椅，50人*1,800元(新增)。



# 臺北市地方教育發展基金－臺北市文山區景美國民小學

## 基金用途－國民教育計畫明細表

中華民國112年度

單位：新臺幣元

前年度 決算數	上年度 預算數	科 目	本 年 度 預 算 數	說 明
			100,800	電腦設備維護及管理費，16班*6,300元。
			5,000	體育教學設備器材1批(含籃球、樂樂棒球組等)(學務處)(由班級設備費移列)。
			10,000	輔導諮商教材教具1批(輔導室)(由班級設備費移列)。
			10,000	新購樂器一批(特教班)(由特教班設備費移列)(新增)。
828,180	931,704	用品消耗	944,200	較上年度預算數931,704元，增加12,496元。
14,310	18,000	辦公(事務)用品	18,000	
			1,800	特教班教學用辦公用品等，2學期*900元(特教班業務費)。
			1,200	資源班教學用辦公用品等，2學期*600元(資源班業務費)。
			2,000	性別平等教育宣導活動文具紙張等。
			13,000	小田園紀錄材料影印、文具、辦公事務費、書籍、繪本等。
33,441	24,118	報章雜誌	23,840	圖書、期刊等1批(教務處)(由班級設備費移列)。
17,000	17,000	醫療用品(非醫療院所使用)	17,000	健康中心藥品。
763,429	872,586	其他用品消耗	885,360	
			27,640	資源班教學材料費(教具製作、實驗器材、教學參考資料等)，2班*13,820元。
			19,000	特教班戶外教育車資等費用，2學期*9,500元(特教班業務費)。
			27,640	特教班教學材料費(教具製作、實驗器材、教學參考資料等)，2班*13,820元。
			331,680	普通班級教學材料費，24班*13,820元。
			10,200	教學用教科書，6年級*1,700元。
			110,600	垃圾袋費用、消毒藥水、衛生清潔用品費、衛生紙及教室布置費等，28班*3,950元(普通班級業務費)。
			30,000	兒童節慶活動費。
			4,000	教師甄選工作人員逾時誤餐餐盒費用，40人次*100元。
			50,000	綠屋頂計畫園藝資材(菜苗、花苗、種子、

# 臺北市地方教育發展基金－臺北市文山區景美國民小學

## 基金用途－國民教育計畫明細表

中華民國112年度

單位：新臺幣元

前年度 決算數	上年度 預算數	科 目	本 年 度 預 算 數	說 明
				盆栽等)。
			52,000	小田園農事體驗實作菜苗、種子、培養土、有機肥料、花苗、盆栽及各項園藝資材等。
			140,000	學生活動費，700人*2學期*100元。
			71,600	運動會經費。
			11,000	暑期泳訓班雜支(收支對列)。
4,800	5,000	租金、償債、利息及相關手續費	5,000	
4,800	5,000	雜項設備租金	5,000	較上年度預算數5,000元，無增減。
4,800	5,000	雜項設備租金	5,000	
			200	配合預算編列至千元，增列進位數200元。
			4,800	數位智慧電表月租費，12月*400元(普通班級業務費)。
918,406	915,000	會費、捐助、補助、分攤、照護、救濟與交流活動費	1,658,000	
	10,000	捐助、補助與獎助	10,000	較上年度預算數10,000元，無增減。
	10,000	獎助學員生給與	10,000	教育關懷獎每校推薦1名學生獎助金。
918,406	905,000	補貼、獎勵、慰問、照護與救濟	1,648,000	較上年度預算數905,000元，增加743,000元。
54,418	49,200	獎勵費用	60,000	
			10,800	依「臺北市公立高級中等以下學校獎勵教師獎金發給要點」發放之獎勵，3人*3,600元。
			49,200	敬師獎勵活動費，82人*600元。
863,988	855,800	其他補貼、獎勵、慰問、照護與救濟	1,588,000	
			41,000	本市市民第3胎就讀國小教育補助費，41人*1,000元。
			81,600	弱勢學生教科書補助費用，48人*1,700元。
			430	配合預算編列至千元，增列進位數430元。
			941,850	清寒學生餐費補助，78人*125日*55元+78人*80日*65元。
			523,120	補助學校午餐使用有機蔬菜或有機米計畫，503人*40週*26元。
977,642	181,000	其他	186,000	

# 臺北市地方教育發展基金－臺北市文山區景美國民小學

## 基金用途－國民教育計畫明細表

中華民國112年度

單位：新臺幣元

前年度 決算數	上年度 預算數	科 目	本 年 度 預 算 數	說 明
977,642	181,000	其他支出	186,000	較上年度預算數181,000元，增加5,000元。
977,642	181,000	其他	186,000	
			125,600	執行學生路隊安全導護費及導護志工保險費。
			5,000	退休人員紀念品，1人*5,000元。
			55,400	班級自治費，554人*2學期*50元。

# 臺北市地方教育發展基金－臺北市文山區景美國民小學

## 基金用途－學前教育計畫明細表

中華民國112年度

單位：新臺幣元

前年度 決算數	上年度 預算數	科 目	本 年 度 預 算 數	說 明
587,318	393,000	合 計	354,000	
187,793	198,000	服務費用	218,000	
137,850	140,076	修理保養及保固費	140,076	較上年度預算數140,076元，無增減。
115,450	140,000	一般房屋修護費	140,000	學校校舍及其他建築物等修繕(附設幼兒園5班，65年興建)，5班*28,000元。
22,400	76	機械及設備修護費	76	配合預算編列至千元，增列進位數76元。
1,996	1,224	一般服務費	1,224	較上年度預算數1,224元，無增減。
1,996	1,224	佣金、匯費、經理費及手續費	1,224	委託超商代收學雜費手續費，102人*2學期*6元。
47,947	56,700	專業服務費	76,700	較上年度預算數56,700元，增加20,000元。
7,200	7,200	講課鐘點、稿費、出席審查及查詢費	27,200	
			7,200	特教幼兒班教材編輯費，1班*12月*600元。
			20,000	性別平等重點學校研習外聘講師鐘點費，10節*2,000元(新增)。
40,747	49,500	其他專業服務費	49,500	
			4,500	教保員幼兒午餐指導費，1人*9月*500元。
			45,000	幼兒午餐指導費，5班*2人*9月*500元。
387,915	30,000	材料及用品費	34,000	
8,307		使用材料費		
8,307		設備零件		
379,608	30,000	用品消耗	34,000	較上年度預算數30,000元，增加4,000元。
7,200	7,200	辦公(事務)用品	7,200	特教幼兒班教學用辦公用品等，1班*7,200元(特教班業務費)。
7,969	8,980	報章雜誌	980	圖書、期刊1批(由幼兒園設備費移列)。
364,439	13,820	其他用品消耗	25,820	
			13,820	特教知動及生活訓練相關材料與設備費，1班*13,820元。
			12,000	性別平等重點學校計畫耗材等(新增)。
5,160	69,000	會費、捐助、補助、分攤、照護、救濟與交流活動費	6,000	
5,160	69,000	補貼、獎勵、慰問、照護與救濟	6,000	較上年度預算數69,000元，減少63,000元。
5,160	69,000	其他補貼、獎勵、慰問、照護與救濟	6,000	

# 臺北市地方教育發展基金－臺北市文山區景美國民小學

## 基金用途－學前教育計畫明細表

中華民國112年度

單位：新臺幣元

前年度 決算數	上年度 預算數	科 目	本 年 度 預 算 數	說 明
			816	配合預算編列至千元，增列進位數816元。
			5,184	補助學校午餐使用有機蔬菜或有機米計畫，27人*40週*1次*4.8元。
6,450	96,000	其他	96,000	
6,450	96,000	其他支出	96,000	較上年度預算數96,000元，無增減。
6,450	96,000	其他	96,000	幼兒導護費。

# 臺北市地方教育發展基金－臺北市文山區景美國民小學

## 基金用途－一般行政管理計畫明細表

中華民國112年度

單位：新臺幣元

前年度 決算數	上年度 預算數	科 目	本 年 度 預 算 數	說 明
2,478,035	2,451,848	合計	2,967,000	
5,756	40,848	用人費用	40,000	
5,756	40,848	超時工作報酬	40,000	較上年度預算數40,848元，減少848元。
5,756	40,848	加班費	40,000	
			6,677	趕辦業務逾時加班費。
			33,323	業務需要加班費(統籌業務費)。
2,263,354	2,051,000	服務費用	2,566,000	
73,926	84,000	郵電費	84,000	較上年度預算數84,000元，無增減。
73,926	84,000	電話費	84,000	校園安全保全專線電話費用等，12月*7,000元。
67,875	68,632	修理保養及保固費	68,632	較上年度預算數68,632元，無增減。
67,875	68,632	其他資產修護費	68,632	老樹日常修剪維護及廢料運棄。
1,234,815	1,315,168	一般服務費	1,829,392	較上年度預算數1,315,168元，增加514,224元。
1,234,815	1,315,168	外包費	1,829,392	
			160,000	消化超額職工4人(技工、工友)業務外包費，4人*40,000元。
			1,213,392	校警勞務外包費，2人*12月*50,558元。
			456,000	職工(技工、工友)業務外包費，1人*12月*38,000元(新增)。
814,738	511,200	專業服務費	511,976	較上年度預算數511,200元，增加776元。
	5,000	講課鐘點、稿費、出席審查及查詢費	5,000	老樹勘察診斷出席費，每半年一次，2人次*2,500元。
814,738	506,200	其他專業服務費	506,976	
			60,000	樹醫清理全株寄生植物、腐朽洞進行外科手術、追肥及土壤改良、沖刷藥浴處理。
			96,000	校園安全機械定點、機動巡邏等保全費用。
			350,000	校園安全例假日人力支援。
			976	配合預算編列至千元，增列進位數976元。
72,000	72,000	公共關係費	72,000	較上年度預算數72,000元，無增減。
72,000	72,000	公共關係費	72,000	校長特別費，12月*6,000元。
206,125	357,000	材料及用品費	358,000	
206,125	357,000	用品消耗	358,000	較上年度預算數357,000元，增加1,000元。
206,125	357,000	辦公(事務)用品	358,000	

# 臺北市地方教育發展基金－臺北市文山區景美國民小學

## 基金用途－一般行政管理計畫明細表

中華民國112年度

單位：新臺幣元

前年度 決算數	上年度 預算數	科 目	本 年 度 預 算 數	說 明
			357,237	統籌業務費計算如下：普通班24班、集中式特教班3班、附設幼兒園5班， $1,290\text{元} \times 15\text{班} \times 12\text{月} = 232,200\text{元}$ ， $810\text{元} \times 15\text{班} \times 12\text{月} = 145,800\text{元}$ ， $640\text{元} \times 2\text{班} \times 12\text{月} = 15,360\text{元}$ ，以上合計393,360元，除依實際需求移列加班費33,323元及會費2,800元外，其餘如列數。
			763	配合預算編列至千元，增列進位數763元。
2,800	3,000	會費、捐助、補助、分攤、照護、救濟與交流活動費	3,000	
2,800	3,000	會費	3,000	較上年度預算數3,000元，無增減。
2,800	3,000	職業團體會費	3,000	
			1,800	營養師1人公會會費(統籌業務費)。
			1,000	護理師1人公會會費(統籌業務費)。
			200	配合預算編列至千元，增列進位數200元。

# 臺北市地方教育發展基金－臺北市文山區景美國民小學

## 基金用途－建築及設備計畫明細表

中華民國112年度

單位：新臺幣元

前年度 決算數	上年度 預算數	科 目	本 年 度 預 算 數	說 明
22,548,433	4,202,000	合計	4,870,000	
22,548,433	4,202,000	購建固定資產、無形資產及非理財 目的之長期投資	4,870,000	
7,513,413	1,174,000	購建固定資產	1,134,000	
7,513,413	1,174,000	一般建築及設備計畫	1,134,000	
		班級設備	320,500	
		購置機械及設備	194,000	
			45,000	新購高壓蒸汽消毒鍋1臺(教務處)。
			99,000	新購籃球振動計時器設備1臺(學務處)。
			50,000	新購數位攝影機1架。(學務處)
		購置雜項設備	126,500	
			15,000	新購洗衣機1臺(學務處)。
			88,500	新購冷氣機(一對一分離式7.1KW，含排水、封板及電源等佈線安裝施工)2部(總務處)
			23,000	新購飲水機1臺(總務處)。
		特殊班設備	70,000	
		購置機械及設備	70,000	
			55,000	新購復健用跑步機1臺(特教班)。
			15,000	新購清掃機1臺(特教班)。
		資訊設備	647,500	
		購置機械及設備	647,500	
			156,000	汰換平板電腦，13部*12,000元(電腦專案計畫)。
			109,000	汰換網路及資訊周邊設備(電腦專案計畫)。
			357,000	汰換桌上型電腦(含顯示器)，14部*25,500元(電腦專案計畫)。
			25,500	汰換筆記型電腦1部(電腦專案計畫)。
		幼兒園設備	96,000	
		購置雜項設備	96,000	
			96,000	新購布告欄及多功能收納展示



# 臺北市地方教育發展基金－臺北市文山區景美國民小學

## 基金用途－建築及設備計畫明細表

中華民國112年度

單位：新臺幣元

前年度 決算數	上年度 預算數	科 目	本 年 度 預 算 數	說 明
				櫃1組(幼兒園)。
7,513,413	1,174,000	校園設備		
1,292,278	813,000	購置機械及設備		
984,878		購置交通及運輸設備		
5,236,257	361,000	購置雜項設備		
36,000	36,000	購置無形資產	36,000	
36,000	36,000	一般建築及設備計畫	36,000	
36,000	36,000	資訊設備	36,000	
36,000	36,000	購置電腦軟體	36,000	
			36,000	電腦教學軟體費(電腦專案計畫)。
14,999,020	2,992,000	遞延支出	3,700,000	
14,999,020	2,992,000	一般建築及設備計畫	3,700,000	
		球場及週邊地坪整修工程	3,700,000	
		遞延修繕房屋建築支出	3,700,000	
			3,385,178	一、施工費。
			247,118	二、委託技術服務費(總包價法)。
			67,704	三、工程管理費(按施工費約2%提列)。
14,999,020	2,992,000	校園整修工程		
1,083,549	2,992,000	遞延修繕房屋建築支出		
13,915,471		其他遞延支出		

本 頁 空 白

# 預 算 參 考 表

# 臺北市地方教育發展基金－臺北市文山區景美國民小學

## 預計平衡表

中華民國112年12月31日

單位：新臺幣千元

110年(前年) 12月31日 決算數	科 目	112年12月31日 預計數	111年12月31日 預計數	比較增減(-)
5,205,918	資產合計	5,206,962	5,205,571	1,391
5,205,918	資產	5,206,962	5,205,571	1,391
14,147	流動資產	15,191	13,800	1,391
14,124	現金	15,168	13,777	1,391
14,124	銀行存款	15,168	13,777	1,391
23	應收款項	23	23	
23	其他應收款	23	23	
5,111	投資、長期應收款項、貸墊款及準備金	5,111	5,111	
5,111	準備金	5,111	5,111	
1,505	退休及離職準備金	1,505	1,505	
3,606	其他準備金	3,606	3,606	
5,186,660	其他資產	5,186,660	5,186,660	
5,186,660	什項資產	5,186,660	5,186,660	
135	暫付及待結轉帳項	135	135	
5,186,526	代管資產	5,186,526	5,186,526	
5,205,918	負債及基金餘額合計	5,206,962	5,205,571	1,391
5,198,620	負債	5,198,620	5,198,620	
6,589	流動負債	6,589	6,589	
6,589	應付款項	6,589	6,589	
5,822	應付代收款	5,822	5,822	
767	應付費用	767	767	
5,192,031	其他負債	5,192,031	5,192,031	
5,192,031	什項負債	5,192,031	5,192,031	
3,959	存入保證金	3,959	3,959	
1,505	應付退休及離職金	1,505	1,505	
5,186,526	應付代管資產	5,186,526	5,186,526	
41	暫收及待結轉帳項	41	41	
7,299	基金餘額	8,343	6,952	1,391
7,299	基金餘額	8,343	6,952	1,391
7,299	基金餘額	8,343	6,952	1,391
7,299	累積餘額	8,343	6,952	1,391

註：1.信託代理與保證資產(負債)前年度決算數0元，上年度預計數0元，本年度預計數0元。

2.或有資產(負債)0元。

3.本基金自93年度起，本固定項目分開原則，將屬長期固定帳項，包括固定資產71,826,817元、無形資產55,357元及長期債務0元等，另立帳類管理，未納入本表。

## 臺北市地方教育發展基金一

## 各項費用

中華民國

前年度 決算數	上年度 預算數	計畫別		合計	國民教育計畫
		用途別科目			
160,845,370	140,554,000	合計		145,472,000	137,281,000
124,691,091	124,347,000	用人費用		128,730,000	128,690,000
66,471,660	66,169,860	正式員額薪資		69,493,860	69,493,860
65,242,871	64,717,860	職員薪金		68,389,860	68,389,860
1,228,789	1,452,000	工員工資		1,104,000	1,104,000
1,574,487	1,238,192	聘僱及兼職人員薪資		1,311,792	1,311,792
433,956	418,992	約僱職員薪金		466,992	466,992
1,140,531	819,200	兼職人員酬金		844,800	844,800
1,167,868	1,555,010	超時工作報酬		1,604,981	1,564,981
1,167,868	1,555,010	加班費		1,604,981	1,564,981
15,312,322	14,214,861	獎金		14,451,207	14,451,207
7,084,402	6,019,100	考績獎金		6,301,600	6,301,600
8,227,920	8,195,761	年終獎金		8,149,607	8,149,607
30,994,224	31,971,276	退休及卹償金		32,977,500	32,977,500
30,470,964	31,891,116	職員退休及離職金		32,925,180	32,925,180
523,260	80,160	工員退休及離職金		52,320	52,320
9,170,530	9,197,801	福利費		8,890,660	8,890,660
6,624,646	6,606,992	分擔員工保險費		6,093,588	6,093,588
272,120	245,220	傷病醫藥費		229,980	229,980
501,168	577,080	員工通勤交通費		561,960	561,960
1,772,596	1,768,509	其他福利費		2,005,132	2,005,132
8,542,254	7,542,000	服務費用		8,361,000	5,577,000
1,232,482	1,522,970	水電費		1,787,760	1,787,760
973,524	1,186,000	工作場所電費		1,439,621	1,439,621
165,532	192,125	工作場所水費		165,139	165,139
93,426	144,845	氣體費		183,000	183,000
73,926	84,000	郵電費		84,000	
73,926	84,000	電話費		84,000	
41,392	47,740	旅運費		52,390	52,390
41,392	47,740	國內旅費		52,390	52,390
1,442,680	1,277,508	修理保養及保固費		1,304,718	1,096,010

# 臺北市文山區景美國民小學

## 彙計表

112年度

單位：新臺幣元

學前教育計畫	一般行政管理計畫	建築及設備計畫			
354,000	2,967,000	4,870,000			
	40,000				
	40,000				
	40,000				
218,000	2,566,000				
	84,000				
	84,000				
140,076	68,632				

臺北市地方教育發展基金一

各項費用

中華民國

前年度 決算數	上年度 預算數	計畫別	合計	國民教育計畫
		用途別科目		
1,048,320	1,071,200	一般房屋修護費	987,200	847,200
326,485	137,676	機械及設備修護費	190,886	190,810
		雜項設備修護費	58,000	58,000
67,875	68,632	其他資產修護費	68,632	
	30,940	保險費	30,940	30,940
	30,940	其他保險費	30,940	30,940
3,989,104	3,132,192	一般服務費	3,663,766	1,833,150
10,964	7,944	佣金、匯費、經理費及手續費	7,944	6,720
2,145,560	2,332,480	外包費	2,846,704	1,017,312
1,676,580	627,768	計時與計件人員酬金	647,118	647,118
156,000	164,000	體育活動費	162,000	162,000
1,690,670	1,374,650	專業服務費	1,365,426	776,750
300,520	525,200	講課鐘點、稿費、出席審查及查詢費	515,200	483,000
102,920	96,800	委託檢驗(定)試驗認證費	96,800	96,800
3,000	3,350	試務甄選費	3,350	3,350
1,284,230	749,300	其他專業服務費	750,076	193,600
72,000	72,000	公共關係費	72,000	
72,000	72,000	公共關係費	72,000	
3,148,334	3,194,000	材料及用品費	1,557,000	1,165,000
1,734,421	1,875,296	使用材料費	220,800	220,800
1,734,421	1,875,296	設備零件	220,800	220,800
1,413,913	1,318,704	用品消耗	1,336,200	944,200
227,635	382,200	辦公(事務)用品	383,200	18,000
41,410	33,098	報章雜誌	24,820	23,840
17,000	17,000	醫療用品(非醫療院所使用)	17,000	17,000
1,127,868	886,406	其他用品消耗	911,180	885,360
4,800	5,000	租金、償債、利息及相關手續費	5,000	5,000
4,800	5,000	雜項設備租金	5,000	5,000
4,800	5,000	雜項設備租金	5,000	5,000
22,548,433	4,202,000	購建固定資產、無形資產及非理財目的之長期投資	4,870,000	
7,513,413	1,174,000	購建固定資產	1,134,000	

# 臺北市文山區景美國民小學

## 彙計表

112年度

單位：新臺幣元

學前教育計畫	一般行政管理計畫	建築及設備計畫			
140,000					
76					
	68,632				
1,224	1,829,392				
1,224	1,829,392				
76,700	511,976				
27,200	5,000				
49,500	506,976				
	72,000				
	72,000				
34,000	358,000				
34,000	358,000				
7,200	358,000				
980					
25,820					
		4,870,000			
		1,134,000			



臺北市地方教育發展基金一

各項費用

中華民國

前年度 決算數	上年度 預算數	計畫別	合計	國民教育計畫
		用途別科目		
1,292,278	813,000	購置機械及設備	911,500	
984,878		購置交通及運輸設備		
5,236,257	361,000	購置雜項設備	222,500	
36,000	36,000	購置無形資產	36,000	
36,000	36,000	購置電腦軟體	36,000	
14,999,020	2,992,000	遞延支出	3,700,000	
1,083,549	2,992,000	遞延修繕房屋建築支出	3,700,000	
13,915,471		其他遞延支出		
926,366	987,000	會費、捐助、補助、分攤、照護、救濟 與交流活動費	1,667,000	1,658,000
2,800	3,000	會費	3,000	
2,800	3,000	職業團體會費	3,000	
	10,000	捐助、補助與獎助	10,000	10,000
	10,000	獎助學員生給與	10,000	10,000
923,566	974,000	補貼、獎勵、慰問、照護與救濟	1,654,000	1,648,000
54,418	49,200	獎勵費用	60,000	60,000
869,148	924,800	其他補貼、獎勵、慰問、照護與救濟	1,594,000	1,588,000
984,092	277,000	其他	282,000	186,000
984,092	277,000	其他支出	282,000	186,000
984,092	277,000	其他	282,000	186,000

# 臺北市文山區景美國民小學

## 彙計表

112年度

單位：新臺幣元

學前教育計畫	一般行政管理計畫	建築及設備計畫			
		911,500			
		222,500			
		36,000			
		36,000			
		3,700,000			
		3,700,000			
6,000	3,000				
	3,000				
	3,000				
6,000					
6,000					
96,000					
96,000					
96,000					

# 臺北市地方教育發展基金－臺北市文山區景美國民小學

## 員工人數彙計表

中華民國112年度

單位：人

計 畫 及 項 目	上年度最高可 進用員額數	本年度 增減(-)數	本年度最高可 進用員額數	說 明
合計	82	-1	81	
國民教育計畫部分	82	-1	81	
職員	77		77	
技工	3	-1	2	
工友	1		1	
約僱	1		1	

註：1.本表約僱、聘用係指奉准有案之約聘僱人員。

2.外包費編列救生員2人、技工外包1人、校警外包2人、消化超額職工業務外包費等，計284萬6,704元。3.計時與計件人員酬金編列暑期泳池工讀生時薪、閩客語教學支援人員鐘點費、特教助理員時薪等，計64萬7,118元。

本 頁 空 白

臺北市地方教育發展基金一

用人費用

中華民國

計畫及項目	合計	正式 員額 薪資	聘僱 人員 薪資	超時 工作 報酬	津貼	獎 金		
						年終獎金	考績獎金	其他
合計	128,730,000	69,493,860	466,992	1,604,981		8,149,607	6,301,600	
國民教育計畫	128,690,000	69,493,860	466,992	1,564,981		8,149,607	6,301,600	
正式人員	101,851,894	69,493,860		1,539,037		8,097,233	6,301,600	
聘僱人員	650,746		466,992	25,944		52,374		
兼任人員	844,800							
其他人員	25,342,560							
一般行政管理計畫	40,000			40,000				
正式人員	40,000			40,000				

註：1.本表兼任人員用人費用，係學校教職員兼課或請假代課鐘點費。2.外包費編列救生員2人、技工外包1人、校警外包2人、消化超額職工業務外包費等，計284萬6,704元。3.計時與計件人員酬金編列暑期泳池工讀生時薪、閩客語教學支援人員鐘點費、特教助理員時薪等，計64萬7,118元。

# 臺北市文山區景美國民小學

## 彙計表

112年度

單位：新臺幣元

退休及卹償金		資遣費	福 利 費					提繳費	兼任 人員 用人 費用
退休金	卹償金		分擔 保險費	傷病 醫藥費	提撥 福利金	員工通勤 交通費	其他		
32,977,500			6,093,588	229,980		561,960	2,005,132	844,800	
32,977,500			6,093,588	229,980		561,960	2,005,132	844,800	
7,624,920			6,032,172	229,980		561,960	1,971,132		
28,020			61,416				16,000		
25,324,560							18,000	844,800	

臺北市地方教育發展基金一

聘用及約僱

中華民國

區分及職稱	人數	擔任工作	聘用或約僱 起訖期間	薪點	年需經費
合計	1				635,775
約僱人員小計	1				635,775
約僱人員(280)	1	特教教師助理員	112/1/1-112/12/31	280	635,775

# 臺北市文山區景美國民小學

## 人員明細表

112年度

單位：新臺幣元

小計	月 支			離職 儲金	經費來源 及其科目
	折合 金額	勞保 保險費	健康 保險費		
37,916	37,916				國民教育計畫



# 臺北市地方教育發展基金－臺北市文山區景美國民小學

## 單位（或計畫）成本分析表

中華民國112年度

單位：新臺幣千元

計 畫 別	單 位	單位成本(元)或 平均利(費)率	數 量	預 算 數	說 明
合計				145,472	
國民教育計畫				137,281	
學前教育計畫				354	
一般行政管理計畫				2,967	
建築及設備計畫				4,870	

臺北市地方教育發展基金－臺北市文山區景美國民小學

5年來主要業務計畫分析表

中華民國112年度

單位：新臺幣千元

年度及項目	單位	數量	單位成本(元)或 平均利(費)率	金額	說明
(本)年度預算數					
國民教育計畫				137,281	
學前教育計畫				354	
(上)年度預算數					
國民教育計畫				133,507	
學前教育計畫				393	
(前)年度決算數					
國民教育計畫				135,232	
學前教育計畫				587	
(109)年度決算數					
國民教育計畫				109,966	
學前教育計畫				12,813	
(108)年度決算數					
國民教育計畫				106,394	
學前教育計畫				12,751	

臺北市地方教育發展基金－臺北市文山區景美國民小學

資本資產明細表

中華民國112年度

單位：新臺幣千元

項 目	取得成本 (期初餘額)	以前年度 累計折舊/ 長期投資 評 價	本 年 度 變 動				本年度累計折 舊/長期投資 評價變動數	期末餘額	
			增加		減少				主要增減 原因說明
			金額	類型	金額	類型			
合計	141,796	63,174	1,170		45		7,865	71,882	
土地改良物	9,679	5,422					662	3,596	
房屋及建築	70,816	15,482					1,168	54,166	
機械及設備	29,193	20,119	912				2,980	7,004	
交通及運輸 設備	2,867	2,100					166	600	
雜項設備	29,177	20,050	223	增置			2,889	6,461	
電腦軟體	64		36	增置	45	無形資 產攤銷		55	