

中華民國 110 年度

4-0501551

## 臺北市總預算

臺北市政府教育局主管

臺北市地方教育發展基金

臺北市文山區景興國民小學附屬單位預算之分預算

(特別收入基金)

臺北市文山區景興國民小學編

# 臺北市地方教育發展基金－臺北市文山區景興國民小學

## 目 次

中華民國110年度

一、財務摘要 .....	第 1 頁
二、業務計畫及預算概要 .....	第 3 -12 頁
三、預算主要表	
(一) 基金來源、用途及餘絀預計表 .....	第 13 頁
(二) 現金流量預計表 .....	第 14 頁
四、預算明細表	
(一) 基金來源－服務收入明細表 .....	第 15 頁
(二) 基金來源－財產處分收入明細表 .....	第 16 頁
(三) 基金來源－其他財產收入明細表 .....	第 17 頁
(四) 基金來源－公庫撥款收入明細表 .....	第 18 頁
(五) 基金來源－學雜費收入明細表 .....	第 19 頁
(六) 基金來源－雜項收入明細表 .....	第 20 頁
(七) 基金用途－國民教育計畫明細表 .....	第 21 -29 頁
(八) 基金用途－學前教育計畫明細表 .....	第 30 -32 頁
(九) 基金用途－一般行政管理計畫明細表 .....	第 33 -35 頁
(十) 基金用途－建築及設備計畫明細表 .....	第 36 -38 頁
五、預算參考表	
(一) 預計平衡表 .....	第 39 頁
(二) 各項費用彙計表 .....	第 40 -45 頁
(三) 員工人數彙計表 .....	第 46 頁
(四) 用人費用彙計表 .....	第 48 -51 頁
(五) 單位（或計畫）成本分析表 .....	第 52 頁
(六) 5年來主要業務計畫分析表 .....	第 53 頁

臺北市地方教育發展基金－臺北市文山區景興國民小學

目 次

中華民國110年度

(七) 資本資產明細表 .....	第 54 頁
-------------------	--------

# 臺北市地方教育發展基金－臺北市文山區景興國民小學

## 財務摘要

中華民國110年度

單位：新臺幣千元

項 目	本 年 度	上 年 度	比較增減數	%
經營成績：				
基金來源	158,498	173,561	-15,063	-8.68
基金用途	164,276	177,315	-13,039	-7.35
賸餘(短絀)	-5,778	-3,754	-2,024	--
餘絀情形：				
基金餘額	2,090	7,868	-5,778	-73.44
現金流量(註)：				
現金及約當現金之淨增(減)	-5,778	-3,754	-2,024	--

附註：現金流量係採現金及約當現金基礎，包括現金及自投資日起3個月內到期或清償之債權證券。

本 頁 空 白

# 業務計畫及預算概要

# 臺北市地方教育發展基金－臺北市文山區景興國民小學

## 業務計畫及預算概要

中華民國 110 年度

### 壹、基金概況

#### 一、設立宗旨及願景：

- (一) 本校遵照憲法第 158 條及 160 條規定，教育文化應發展國民之民族精神、自治精神，國民道德與健全體格、科學及生活智能，以培養八大學習領域及十大基本能力。
- (二) 本校自 91 年度起依教育經費編列與管理法第 13 條規定設置「臺北市地方教育發展基金」，以促進教育健全發展，提昇教育經費運用績效。
- (三) 本校願景為「創新、友善、專業、進步」。友善：發揮優質硬體的教育功能，樂與社區及鄰校分享，營造友善的景興學園。進步：實現寬裕及多元的課程與教學，增加學習的廣度與深度，培育新世紀優質人才。專業：展現愛心與耐心的教導，進行專業的輔導與溝通，成為孩子生命中的貴人。創新：構思學校資源的運用，建構教育活動課程化，實現處處是教室、時時可學習。各項教育作為均以達成學校願景，發展學校特色為目標。

#### 二、施政重點：

- (一) 開啟多元智慧：尊重每個學生獨特的個性，以多元智慧的觀點協助他找到生命的亮點，肯定天生我才必有用，能知於學，樂於學。
- (二) 培養生活能力：培養學生帶得走的公民關鍵能力，強化自我管理、閱讀理解、理性批判、問題解決、奉獻服務、溝通表達等核心素養。
- (三) 蘊育人文情懷：在溫馨開放的校園文化中，孕育人文情懷，學會尊重、包容；建構生命的價值、完成人性的開展。
- (四) 建置溫馨民主的校園文化：
  1. 以參與式管理、落實行政、教師會、家長會三者的良性互動。
  2. 以學生第一，教學優先的觀念提昇行政服務效率。
  3. 放下威權心態，開啟校園民主之風氣。
- (五) 推動適性教學：
  1. 落實校本課程理念，採多元化、活潑化的教學及評量。
  2. 運用校內、外資源，加強多元學習能力。
  3. 關懷相對弱勢學生之教學及輔導。
  4. 推動行動學習，充實學生運用資訊之知能，並提昇教師運用學習

## 業務計畫及預算概要

中華民國 110 年度

載具教學之能力。

(六) 辦理發展性的訓輔活動：

1. 辦理各項活動、競賽及展演。
2. 推動校內外學習服務。
3. 發展績優社團及校隊，如管樂、合唱、游泳、桌球、童軍等。
4. 加強新興領域教育的辦理，並融入各科教學以收成效。

三、組織概況：

本校設置校長 1 人，綜理全校校務，下設教務處、學生事務處、總務處、輔導室、會計室、人事室及幼兒園等單位。

內部分層業務如下：

(一) 教務處：秉承校長之命，辦理全校教務事項。

1. 教學組：掌理課程編排、課業考查、學藝競賽、教學研究、教師進修、差假教師調代課及缺補課之查核等事項。
2. 註冊組：掌理註冊、編班、轉學、學籍保管、各項獎助學金補助及成績考查等有關學籍事項。
3. 設備組：掌理教科書編選、教學用具之管理、保管及出版學校刊物等事項。
4. 資訊組：掌理電腦設備及區域網路之管理、保管等事項。

(二) 學生事務處：秉承校長之命，辦理全校學生事務事項。

1. 訓育組：掌理訓育計畫之擬定及辦理各類訓育等活動。
2. 體育組：掌理學生體育活動、體格鍛鍊等事項。
3. 生教組：掌理學生日常生活常規，辦理交通導護各項事項。
4. 衛生組：掌理健康檢查，個人及環境衛生檢查、保健等事項。

(三) 總務處：秉承校長之命，辦理全校總務事項。

1. 事務組：辦理校舍、教具、財產、物品採購保管、工程發包、監工及驗收。
2. 出納組：辦理現金、票據、契約之保管及收支移轉事項等。
3. 文書組：辦理公文收發登記與典守學校印信，撰擬繕校及檔案保管等事項。

(四) 輔導室：秉承校長之命，辦理全校學生學習輔導、生活輔導、生涯輔導等事項。



# 臺北市地方教育發展基金－臺北市文山區景興國民小學

## 業務計畫及預算概要

中華民國 110 年度

1. 輔導組：掌理學生個案建立、學習輔導、生活輔導、生涯輔導及輔兩性教育、親職教育等事項。

2. 資料組：辦理輔導資料蒐集建檔、組訓愛心家長、實施測驗、社區人力整合、出版親職刊物等事項。

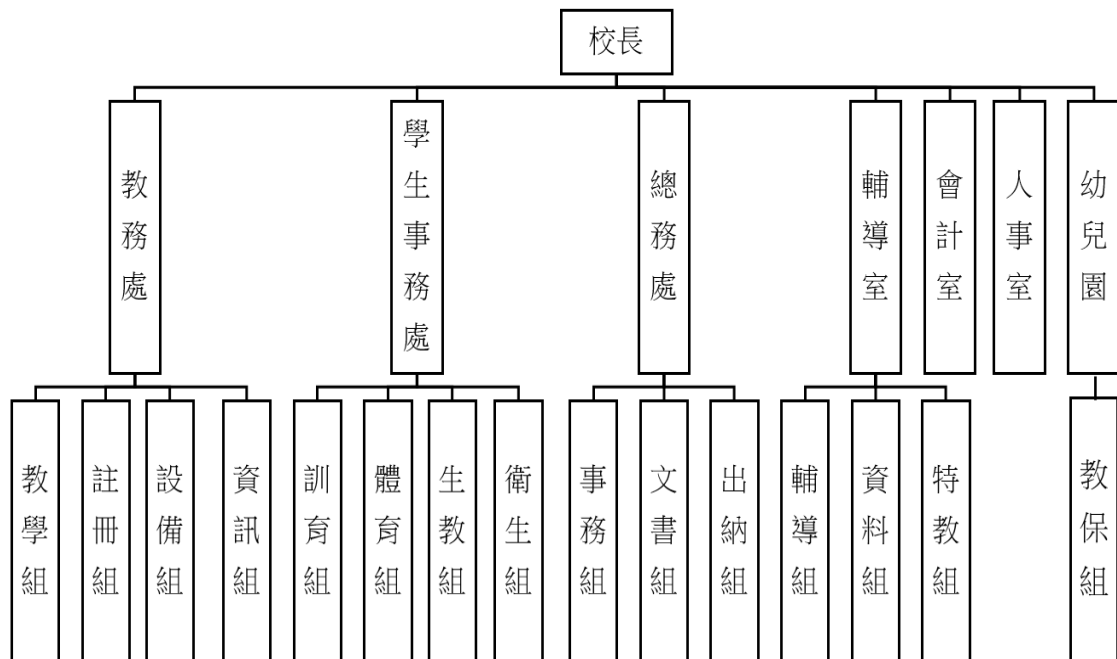
3. 特教組：擬定特殊教育計畫章則、親師輔導諮詢、特教班甄選鑑別、實施各項診斷測驗、特教兒童追蹤輔導等事項。

(五) 會計室：秉承上級主計機關之監督與指導，並受校長之指揮，依法辦理歲計、會計、統計等事項。

(六) 人事室：秉承上級人事機關之監督與指導，並受校長之指揮，依法辦理人事管理查核等事項。

(七) 幼兒園：秉承校長之命，綜理園務、規劃幼兒教學、保育、環境與各項措施。

1. 教保組：擬定全園性課程與教學計畫、編擬及推展園務行事及活動釐訂、掌理全園招生、保健及評量等相關事項。



# 臺北市地方教育發展基金－臺北市文山區景興國民小學

## 業務計畫及預算概要

中華民國 110 年度

### 四、基金歸類及屬性：

本校地方教育發展基金依據教育經費編列與管理法第 13 條規定設置，本基金為預算法第 4 條第 1 項第 2 款第 5 目所定之特別收入基金，以本府教育局為管理機關。

### 貳、業務計畫

#### 一、基金來源：

單位：新臺幣千元

業務計畫	本年度預算數	實施內容
勞務收入	509	本年度預計收取教師甄選報名費及暑期游泳訓練班報名費等收入。
財產收入	1,089	本年度預計辦理財產報廢變賣之殘值收入、教職員工停車收入、開放夜間及假日停車收入、校園場地開放收入等。
政府撥入收入	153,742	本年度預計由公庫撥入數。
教學收入	2,700	本年度預計收取幼兒園之學費、雜費等收入。
其他收入	458	本年度預計收取數位學生證補卡費等收入。

#### 二、基金用途：

單位：新臺幣千元

業務計畫	本年度預算數	實施內容
國民教育計畫	127,041	本年度預計辦理教學事項為： 1. 各項教學、學生事務、圖書及輔導等業務。 2. 新購教具、圖書等各科教學設備，充實各科教材及用具。 3. 革新教學方法，提高教學效能。 4. 辦理暑期泳訓班、教師甄選業務、指定活動等項目。
學前教育計畫	11,719	本年度預計辦理教學事項為： 1. 幼兒園各項教學及活動。 2. 新購教學用品，革新教學方法，提高教學效能。 3. 幼兒園各項活動，鍛鍊幼兒強健的身體，增進幼兒各項生活智能。

# 臺北市地方教育發展基金－臺北市文山區景興國民小學

## 業務計畫及預算概要

中華民國 110 年度

一般行政管理計畫	20,859	本年度預計辦理事項為： 1. 綜理學校總務、人事、會計等業務。 2. 配合校務推動行政處室支援工作，進而增進校務運作。
建築及設備計畫	4,657	本年度預計辦理事項為： 1. 購置教學所需教學設備等及改善教學環境。 2. 辦理購置音樂性社團大型公用樂器改善。 3. 辦理和平樓電梯改善工程。 4. 辦理廚房設施與設備更新修繕工程。 5. 辦理校園洗手台改善工程。 6. 辦理忠孝樓廁所整修工程。

### 參、預算概要

#### 一、基金來源及用途之預計：

##### (一) 本年度基金來源：

服務收入 50 萬 9 千元、財產處分收入 8 萬 2 千元、其他財產收入 100 萬 7 千元、公庫撥款收入 1 億 5,374 萬 2 千元、學雜費收入 270 萬元、雜項收入 45 萬 8 千元，本年度基金來源 1 億 5,849 萬 8 千元，較上年度預算數 1 億 7,356 萬 1 千元，減少 1,506 萬 3 千元，約 8.68%，主要係公庫撥款收入減少所致。

##### (二) 本年度基金用途：

國民教育計畫 1 億 2,704 萬 1 千元，學前教育計畫 1,171 萬 9 千元，一般行政管理計畫 2,085 萬 9 千元，建築及設備計畫 465 萬 7 千元，本年度基金用途 1 億 6,427 萬 6 千元，較上年度預算數 1 億 7,731 萬 5 千元，減少 1,303 萬 9 千元，約 7.35%，主要係減班相關用人費用減少所致。

#### 二、基金餘絀之預計：

本年度基金來源及用途相抵後，差短 577 萬 8 千元，較上年度預算數差短 375 萬 4 千元，增加 202 萬 4 千元，將移用以前基金餘額支應。

#### 三、現金流量之預計：

本年度業務活動淨現金流出 577 萬 8 千元。

# 臺北市地方教育發展基金－臺北市文山區景興國民小學

## 業務計畫及預算概要

中華民國 110 年度

四、補辦預算事項：詳補辦預算明細表

(一) 固定資產之建設改良擴充 72 萬 2 千元

1.108 年度為使本校管樂團隊永續發展確實需要，且具急迫及必要性，由其他準備金項下支應 49 萬 8 千元

2.108 年度教育局廚餘減量推動試辦計畫，補助廚餘減量堆肥設備 22 萬 4 千元。

肆、以前年度計畫實施成果概述：

一、前（108）年度計畫實施成果概述：

業務計畫	實施概況	實施成果
勞務收入	本年度預計收取教師甄選報名費及暑期游泳訓練班報名費等收入。	本年度已收取暑期游泳訓練班報名費 53 萬 1 千元。
財產收入	本年度預計辦理財產報廢變賣之殘值收入、教職員工停車收入、開放夜間及假日停車收入、校園場地開放收入等。	本年度已收取財產報廢變賣殘值收入 7 萬 3 千元、教職員工停車收入 3 萬 8 千元、開放夜間及假日停車收入 40 萬 3 千元、校園場地開放收入 57 萬 5 千元等。
政府撥入收入	本年度預計由公庫撥入數。	本年度已收取公庫撥入數 1 億 7,220 萬 3 千元及教育部之補助計畫 17 萬 3 千元。
教學收入	本年度預計收取幼兒園之學費、雜費等收入。	本年度已收取幼兒園之學費、雜費等收入 259 萬元。
其他收入	本年度預計收取數位學生證補卡等收入。	本年度已收取數位學生證補卡等收入 65 萬元。
國民教育計畫	本年度預計辦理教學事項為： 1. 辦理各項教學、學生事務、圖書及輔導等業務。 2. 新購教具、圖書等各科教學設備，充實各科教材及	本年度完成各項教學事項： 1. 辦理各項教學、學生事務、圖書等業務。 2. 新購教具、圖書等各科教學設備，充實各科教材及用具。

臺北市地方教育發展基金－臺北市文山區景興國民小學

業務計畫及預算概要

中華民國 110 年度

	<p>用具。</p> <p>3. 革新教學方法，提高教學效能。</p> <p>4. 辦理暑期泳訓班、教師甄選、指定活動等項目。</p>	<p>3. 辦理環境教育、性平及特教知能研習等教師教學研習，提高教學效能。</p> <p>4. 辦理暑期泳訓班、教師甄選、南區英語學藝競賽指定活動等。</p>
學前教育計畫	<p>本年度預計辦理教學事項為：</p> <p>1. 辦理幼兒園各項教學及活動。</p> <p>2. 新購教學用品，革新教學方法，提高教學效能。</p> <p>3. 辦理幼兒園各項活動，鍛鍊幼兒強健的身體，增進幼兒各項生活智能。</p>	<p>本年度辦理各項幼兒活動鍛鍊幼兒強健身體，同時添購各種啟發性教具、教學材料在老師不斷革新教學方法下增進幼兒各項生活智能目的。</p>
一般行政管理計畫	<p>本年度預計辦理事項為：</p> <p>1. 綜理學校總務、人事、會計等業務。</p> <p>2. 配合校務推動行政處室支援工作，進而增進校務運作。</p>	<p>綜理學校總務、人事、會計等業務，並配合校務推動行政處室支援工作，進而增進校務運作，達成預期目標。</p>
建築及設備計畫	<p>本年度預計辦理事項為：</p> <p>1. 購置各學科教學課程所需教學設備。</p> <p>2. 辦理校園電梯改善。</p> <p>3. 辦理中央廚房設施設備改善。</p> <p>4. 辦理多元藝文教學空間建置工程。</p>	<p>1. 購置各學科教學課程所需教學設備。</p> <p>2. 辦理校園電梯改善。</p> <p>3. 辦理中央廚房設施設備改善。</p> <p>4. 辦理多元藝文教學空間建置工程。</p>

二、上年度已過期間（109 年 1 月 1 日至 5 月 31 日止）計畫實施成果概述：

業務計畫	實施概況	實施成果
勞務收入	<p>本年度截至 5 月 31 日止尚未辦理教師甄選及暑期泳訓營報名，預計 6 月份辦理。</p>	<p>本年度截至 5 月 31 日止未收取教師甄選報名費及暑期泳訓營報名費收入，預計 6 月份收取。</p>
財產收入	<p>本年度截至 5 月 31 日止預計收取財產報廢變賣之殘</p>	<p>本年度截至 5 月 31 日止已收取財產報廢變賣殘值收</p>

臺北市地方教育發展基金 - 臺北市文山區景興國民小學

業務計畫及預算概要

中華民國 110 年度

	值收入、教職員工停車收入、夜間及假日停車收入、校園場地開放收入等。	入 3 萬 7 千元、教職員工停車收入 1 萬 9 千元、夜間及假日停車收入 20 萬 2 千元、校園場地開放收入 15 萬元等。
政府撥入收入	本年度截至 5 月 31 日止預計公庫撥入數。	本年度截至 5 月 31 日止已收取公庫撥入數 8,121 萬 1 千元及教育部之補助計畫 17 萬 4 千元。
教學收入	本年度截至 5 月 31 日止預計收取幼兒園 1 學期之學費、雜費等收入。	本年度截至 5 月 31 日止已收取學生 1 學期學費、雜費等收入 24 萬 6 千元。
其他收入	本年度截至 5 月 31 日止預計收取數位學生證補卡收入。	本年度截至 5 月 31 日止已收取數位學生證補卡及廠商履約逾期罰款等收入 4 萬 3 千元。
國民教育計畫	本年度截至 5 月 31 日止預計辦理教學事項為： 1. 購置各學科教學課程所需教學設備。 2. 辦理校園電梯改善。 3. 辦理中央廚房設施設備改善。 4. 辦理多元藝文教學空間建置工程。	1. 新冠狀病毒防疫工作超前佈署與校園安全防護，校園消毒清潔、人員進出量額溫管制…等。 2. 進行高年級智慧教育基礎建設，安裝五年級各班教室大屏電視，以利智慧創新課堂進行。 3. 進行雙語融入各領域的教學準備，成立雙語教師社群，規畫教師雙語增能教學工作坊。 4. 為提升學童英語能力，提升弱勢及落後學生的英語學習成效，進行四年級兩班三組創新實驗教學。 5. 全校親師生為學校的優質努力表現，榮獲 109 年度校園營造優質學校。
學前教育計畫	本年度截至 5 月 31 日止預計辦理教學事項為： 1. 幼兒園各項教學及活動。	本年度持續擴充教學活動時所需要之相關教學教材、用品及書籍。同時增購

臺北市地方教育發展基金 - 臺北市文山區景興國民小學

業務計畫及預算概要

中華民國 110 年度

	<p>2. 新購教學用品,革新教學方法,提高教學效能。</p> <p>3. 辦理幼兒園各項活動,鍛鍊幼兒強健的身體,增進幼兒各項生活智能。</p>	<p>辦理全園活動所需之設備,另購買廚房設備,期能讓幼兒學習、身體健康安全得到更完善之照顧。</p>
一般行政管理計畫	<p>本年度截至 5 月 31 日止預計辦理事項為：</p> <p>1. 綜理學校總務、人事、會計等業務。</p> <p>2. 配合校務推動行政處室支援工作,進而增進校務運作。</p>	<p>持續辦理學校總務、人事、會計等業務,並配合校務推動行政處室支援工作,進而增進校務運作,以達成預期目標。</p>
建築及設備計畫	<p>本年度截至 5 月 31 日止預計辦理事項為：</p> <p>1. 購置各學科教學課程所需教學設備招標作業。</p> <p>2. 辦理中央廚房設備更新與工程修繕招標作業。</p> <p>3. 校園前瞻基礎建設購置無線基地臺。</p> <p>4. 校園能源翻新計畫-活動中心空調專案。</p> <p>5. 活動中心地坪及舞台整修工程之建築師及工程招標作業。</p> <p>6. 和平樓及信義樓電源改善工程之電機技師及工程招標作業。</p>	<p>1. 完成購置各學科教學課程所需教學設備招標作業。</p> <p>2. 完成中央廚房設備更新與工程修繕汰換冰水主機招標作業。</p> <p>3. 完成校園前瞻基礎建設購置無線基地臺。</p> <p>4. 完成校園能源翻新計畫-活動中心空調專案。</p> <p>5. 完成活動中心地坪及舞台整修工程之建築師及工程招標作業。</p> <p>6. 完成和平樓及信義樓電源改善工程之電機技師招標作業。</p>

# 臺北市地方教育發展基金－臺北市文山區景興國民小學

## 補辦預算明細表

中華民國110年度

單位：新臺幣元

項 目	金額	辦理年度	說 明
合計	722,000		
固定資產之建設改良擴充	722,000		
購置機械及設備	109,000	108	
堆肥翻土機	34,000		教育局補助廚餘堆肥減量推動試辦計畫經費。(中等學校及國小學生保健計畫-會費、捐助、補助、分攤、照護、救濟與交流活動費-74Y)
廚餘發酵處理機	75,000		教育局補助廚餘堆肥減量推動試辦計畫經費。(中等學校及國小學生保健計畫-會費、捐助、補助、分攤、照護、救濟與交流活動費-74Y)
購置雜項設備	613,000	108	
冰箱(四門)	40,000		教育局補助廚餘堆肥減量推動試辦計畫經費。(中等學校及國小學生保健計畫-會費、捐助、補助、分攤、照護、救濟與交流活動費-74Y)
餐具架	75,000		教育局補助廚餘堆肥減量推動試辦計畫經費。(中等學校及國小學生保健計畫-會費、捐助、補助、分攤、照護、救濟與交流活動費-74Y)
定音鼓(23吋銅肚)	142,000		為使本校管樂團隊永續發展，添購參加臺北市音樂比賽之三項基本樂器，確實需要辦理新購，且具急迫性及必要性，所需經費擬由本校其他準備金支應。
定音鼓(32吋銅肚)	165,000		為使本校管樂團隊永續發展，添購參加臺北市音樂比賽之三項基本樂器，確實需要辦理新購，且具急迫性及必要性，所需經費擬由本校其他準備金支應。
高音木琴	191,000		為使本校管樂團隊永續發展，添購參加臺北市音樂比賽之三項基本樂器，確實需要辦理新購，且具急迫性及必要性，所需經費擬由本校其他準備金支應。

備註：各基金依預算法第 8 8 條規定補辦預算，應確係不及編入年度預算，且因經營環境發生重大變遷或正常業務(含執行中央補助款項目)之確實需要，並經主管機關核轉本府核准先行辦理者；不具急迫性之事項，仍應儘可能納入預算辦理。



# 預算主要表

# 臺北市地方教育發展基金－臺北市文山區景興國民小學

## 基金來源、用途及餘絀預計表

中華民國110年度

單位：新臺幣千元

前年度決算數	項 目	本年度預算數	上年度預算數	比較增減（－）
177,235	基金來源	158,498	173,561	-15,063
531	勞務收入	509	501	8
531	服務收入	509	501	8
1,089	財產收入	1,089	897	192
73	財產處分收入	82	64	18
1,016	其他財產收入	1,007	833	174
172,376	政府撥入收入	153,742	169,193	-15,451
172,203	公庫撥款收入	153,742	169,193	-15,451
173	政府其他撥入收入			
2,590	教學收入	2,700	2,688	12
2,590	學雜費收入	2,700	2,688	12
650	其他收入	458	282	176
650	雜項收入	458	282	176
175,565	基金用途	164,276	177,315	-13,039
137,115	國民教育計畫	127,041	131,905	-4,864
10,197	學前教育計畫	11,719	12,707	-988
19,759	一般行政管理計畫	20,859	21,023	-164
8,495	建築及設備計畫	4,657	11,680	-7,023
1,671	本期賸餘(短絀)	-5,778	-3,754	-2,024
9,951	期初基金餘額	7,868	5,990	1,878
11,622	期末基金餘額	2,090	2,236	-146

註：前年度決算數細數之和與總數或略有出入，係四捨五入關係，以下各表同。

# 臺北市地方教育發展基金－臺北市文山區景興國民小學

## 現金流量預計表

中華民國110年度

單位：新臺幣千元

項 目	本 預	年 算	度 數	說 明
業務活動之現金流量				
本期賸餘(短絀)			-5,778	
業務活動之淨現金流入(流出)			-5,778	
其他活動之現金流量				
其他活動之淨現金流入(流出)				
現金及約當現金之淨增(淨減)			-5,778	
期初現金及約當現金			20,093	
期末現金及約當現金			14,315	

註：本表係採現金及約當現金基礎，包括現金及自投資日起3個月內到期或清償之債權證券。

# 預算明細表

# 臺北市地方教育發展基金－臺北市文山區景興國民小學

## 基金來源－服務收入明細表

中華民國110年度

單位：新臺幣元

科 目	單 位	本 年 度 預 算 數			說 明
		數 量 業 務 量	利(費)率	金 額	
合計				509,000	
服務收入				509,000	較上年度預算數501,000元，增加8,000元。
	人	10	300	3,000	教師公開甄選報名費收入。
	人	20	800	16,000	暑期游泳訓練班普通票收入(收支對列)。
	人	700	700	490,000	暑期游泳訓練班學生票收入(收支對列)。

臺北市地方教育發展基金－臺北市文山區景興國民小學

基金來源－財產處分收入明細表

中華民國110年度

單位：新臺幣元

科目	單位	本年度預算數			說明
		數量 業務量	利(費)率	金額	
合計				82,000	
財產處分收入	年	1	82,000	82,000	較上年度預算數64,000元，增加18,000元。 廢舊物資變賣收入。

# 臺北市地方教育發展基金－臺北市文山區景興國民小學

## 基金來源－其他財產收入明細表

中華民國110年度

單位：新臺幣元

科 目	單位	本 年 度 預 算 數			說 明
		數量 業務量	利(費)率	金 額	
合計				1,007,000	
其他財產收入				1,007,000	較上年度預算數833,000元，增加174,000元。
	月	12	42,500	510,000	開放場地收入(收支對列)。
	臺、月	22x12	1,500	396,000	開放夜間及假日停車收入(收支對列)。
	臺、年	35x1	2,880	100,800	教職員工停車收入。
	年	1	200	200	配合預算編列至千元，增列進位數200元。

臺北市地方教育發展基金－臺北市文山區景興國民小學

基金來源－公庫撥款收入明細表

中華民國110年度

單位：新臺幣元

科 目	單位	本 年 度 預 算 數			說 明
		數量 業務量	利(費)率	金 額	
合計				153,742,000	
公庫撥款收入	年	1	153,742,000	153,742,000	較上年度預算數169,193,000元，減少15,451,000元。 市府補助款。



# 臺北市地方教育發展基金－臺北市文山區景興國民小學

## 基金來源－學雜費收入明細表

中華民國110年度

單位：新臺幣元

科 目	單 位	本 年 度 預 算 數			說 明
		數量 業務量	利(費)率	金 額	
合計				2,700,000	
學雜費收入				2,700,000	較上年度預算數2,688,000元，增加12,000元。
	人、學期	134x2	7,000	1,876,000	幼兒園全日班學費收入預估學生134人。
	人、學期	2x2	5,150	20,600	幼兒園半日班學費收入預估學生2人。
	人、學期	2x2	2,745	10,980	幼兒園半日班雜費收入預估學生2人。
	人、學期	134x2	2,955	791,940	幼兒園全日班雜費收入預估學生134人。
	年	1	480	480	配合預算編列至千元，增列進位數480元。

臺北市地方教育發展基金－臺北市文山區景興國民小學

基金來源－雜項收入明細表

中華民國110年度

單位：新臺幣元

科 目	單位	本 年 度 預 算 數			說 明
		數量 業務量	利(費)率	金 額	
合計				458,000	
雜項收入	年	1	458,000	458,000	較上年度預算數282,000元，增加176,000元。 數位學生證等雜項收入。

# 臺北市地方教育發展基金－臺北市文山區景興國民小學

## 基金用途－國民教育計畫明細表

中華民國110年度

單位：新臺幣元

前年度 決算數	上年度 預算數	科 目	本 年 度 預 算 數	說 明
137,114,729	131,905,000	合計	127,041,000	
126,432,537	120,826,000	用人費用	117,289,000	
70,257,611	65,004,000	正式員額薪資	62,484,000	較上年度預算數65,004,000元，減少2,520,000元。
70,257,611	65,004,000	職員薪金	62,484,000	
			58,764,000	教師76人薪金（詳用人費用彙計表）(含教育部補助導師費408,000元)。
			3,720,000	特教教師4人薪金（詳用人費用彙計表）(含教育部補助導師費24,000元)。
693,007	887,040	聘僱及兼職人員薪資	816,640	較上年度預算數887,040元，減少70,400元。
693,007	887,040	兼職人員酬金	816,640	
			704,000	教師代課鐘點費，本校編制教師總人數88人，按9分之1計，編列10人，每人220節，總節數10人*220節=2,200節，每節320元。
			102,400	補助調整授課特教教師鐘點費，4人*2節*40週=320節，每節320元(教育部補助款)。
			10,240	補助調整授課鐘點費之外聘教師勞、健保及勞退費用(教育部補助款)。
614,555	663,993	超時工作報酬	792,175	較上年度預算數663,993元，增加128,182元。
614,555	663,993	加班費	792,175	
			692,671	不休假出勤加班費。
			45,824	加班費。
			14,430	暑期泳訓班工作人員加班費(收支對列)。
			39,250	開放場地管理人員加班費(收支對列)。
16,158,581	15,168,500	獎金	14,643,500	較上年度預算數15,168,500元，減少525,000元。
7,574,305	7,043,000	考績獎金	6,833,000	
			6,523,000	依考績法規定核發之獎金。
			310,000	依考績法規定核發之獎金。
8,584,276	8,125,500	年終獎金	7,810,500	
			465,000	依規定於年節加發之獎金。
			7,345,500	依規定於年節加發之獎金。
30,291,593	30,755,648	退休及卹償金	30,207,612	較上年度預算數30,755,648元，減少548,036元。

# 臺北市地方教育發展基金－臺北市文山區景興國民小學

## 基金用途－國民教育計畫明細表

中華民國110年度

單位：新臺幣元

前年度 決算數	上年度 預算數	科 目	本 年 度 預 算 數	說 明
30,269,542	30,024,048	職員退休及離職金	29,827,488	
			4,914,000	提撥退撫基金。
			336,960	提撥退撫基金。
			24,576,528	退休人員月退休金，67人* $30,000$ 元*12月= $24,120,000$ 元；退休遺族月撫慰金，2人* $19,022$ 元*12月= $456,528$ 元；合計24,576,528元。
22,051	731,600	工員退休及離職金	380,124	
			380,124	依規定提撥勞工退休準備金不足之差額(新增)。
8,417,190	8,346,819	福利費	8,345,073	較上年度預算數8,346,819元，減少1,746元。
6,381,276	5,440,440	分擔員工保險費	5,234,904	
			320,616	分擔公保、勞保、健保費。
			4,914,288	分擔公保、勞保、健保費。
144,616	300,000	傷病醫藥費	546,400	
			154,000	教職員健康檢查補助費，44人* $3,500$ 元。
			384,000	教職員健康檢查補助費，24人* $16,000$ 元。
			8,400	職業安全衛生健康檢查經費，7人* $1,200$ 元(新增)。
501,147	636,300	員工通勤交通費	567,000	
			12,600	特教教師上下班交通費，2人*10月*1段* $630$ 元(特教班)。
			25,200	特教教師上下班交通費，2人*10月*2段* $630$ 元(特教班)。
			428,400	教師上下班交通費，68人*10月*1段* $630$ 元。
			100,800	教師上下班交通費，8人*10月*2段* $630$ 元。
1,390,151	1,970,079	其他福利費	1,996,769	
			547,500	喪葬補助，3人*5月* $36,500$ 元。
			125,420	結婚補助，2人*2月* $31,355$ 元。
			1,065,849	教職員工子女教育補助費。
			18,000	退休人員三節慰問金，3人*1年* $6000$ 元。
			240,000	休假旅遊補助費。
6,470,933	6,620,000	服務費用	6,645,000	
2,571,799	2,926,052	水電費	2,908,402	較上年度預算數2,926,052元，減少17,650

# 臺北市地方教育發展基金－臺北市文山區景興國民小學

## 基金用途－國民教育計畫明細表

中華民國110年度

單位：新臺幣元

前年度 決算數	上年度 預算數	科 目	本 年 度 預 算 數	說 明
1,848,643	2,133,480	工作場所電費	2,116,732	元。
			1,998,480	電費。
			8,500	游泳池電費(游泳池水電清潔維護費)。
			30,000	暑期泳訓班電費(收支對列)。
			30,750	開放場地電費(收支對列)。
			33,002	開放夜間及假日停車場電費(收支對列)。
			16,000	服務中心會議與進修電費補助。
217,903	252,572	工作場所水費	251,670	
			25,000	暑期泳訓班水費(收支對列)。
			8,500	游泳池水費(游泳池水電清潔維護費)。
			218,170	水費。
505,253	540,000	氣體費	540,000	
			540,000	溫水游泳池燃料費。
35,211	52,390	旅運費	52,390	較上年度預算數52,390元，無增減。
35,211	52,390	國內旅費	52,390	
			41,850	校外教學隨隊人員出差旅費，9人*3天*1,550元。
			10,540	因公出差旅費。
46,980	18,060	印刷裝訂與廣告費		較上年度預算數18,060元，減少18,060元。
46,980	18,060	印刷及裝訂費		
1,654,303	1,655,766	修理保養及保固費	1,719,890	較上年度預算數1,655,766元，增加64,124元。
1,318,137	1,211,750	一般房屋修護費	1,243,674	
			873,600	學校校舍及其他建築物之修繕，39班*1年*22,400元(按28,000元*80%編列)。
			96,900	游泳池修繕費，17班*1年*5,700元(游泳池水電清潔維護費)。
			23,174	清洗冷氣機濾網(新增)。
			20,000	開放夜間及假日停車場修繕費(收支對列)。
			230,000	開放場地修繕費(收支對列)。
336,166	444,016	機械及設備修護費	476,216	
			180,000	開放場地設備維護費(收支對列)。
			36,216	開放夜間及假日停車場設備維護費(收支對列)。

# 臺北市地方教育發展基金－臺北市文山區景興國民小學

## 基金用途－國民教育計畫明細表

中華民國110年度

單位：新臺幣元

前年度 決算數	上年度 預算數	科 目	本 年 度 預 算 數	說 明
			15,000	暑期泳訓班場地維護費(收支對列)。
			26,600	電腦設備維護費(電腦專案計畫)。
			218,400	學校設備及其他公用用具之保養費，39班*1年*5,600元(按28,000元x20%編列)。
25,464	31,574	保險費	31,210	較上年度預算數31,574元，減少364元。
11,694	11,694	責任保險費	11,050	
			11,050	停車場公共意外責任險(收支對列)。
13,770	19,880	其他保險費	20,160	
			20,160	暑期泳訓班學員保險費，720人*28元(收支對列)。
896,587	942,818	一般服務費	974,668	較上年度預算數942,818元，增加31,850元。
25,328	8,688	佣金、匯費、經理費及手續費	8,508	
			8,508	委託超商代收學雜費手續費，709人*2學期*6元(按886人*80%編列)。
6,360		外包費		
713,018	766,130	計時與計件人員酬金	806,160	
			8,000	暑期泳訓班救生員年終獎金，1人*8,000元(依2/12計算)。
			64,000	暑期泳訓班救生員薪津，1人*2月*32,000元。
			8,212	分擔暑期泳訓班救生員勞保及健保費，1人*2月*4,106元。
			37,920	暑期泳訓班工讀生薪津，1人*30天*8小時*158元(收支對列)。
			2,640	提撥暑期泳訓班工讀生勞退準備金1人*2月*1,320元(22,000元x6%)(收支對列)。
			3,996	提撥暑期泳訓班救生員勞退準備金，1人*2月*1,998元(33,300元x6%=1,998元)。
			230,400	閩客語教學支援人員鐘點費，18人*1節*40週*320元。
			29,952	閩客語教學支援人員鐘點費之外聘人員勞、健保費。
			41,060	分擔游泳池救生員勞保及健保費，1人*10月*4,106元。
			40,000	游泳池救生員年終獎金，1人*40,000元(依

# 臺北市地方教育發展基金－臺北市文山區景興國民小學

## 基金用途－國民教育計畫明細表

中華民國110年度

單位：新臺幣元

前年度 決算數	上年度 預算數	科 目	本 年 度 預 算 數	說 明
				10/12計算)。
			320,000	游泳池救生員薪津，1人*10月*32,000元。
			19,980	提撥游泳池救生員勞退準備金，1人*10月*1,998元。
151,881	168,000	體育活動費	160,000	
			152,000	文康活動費，本校編列教師76人，每人編列2,000元。
			8,000	文康活動費，本校編列特教教師4人，每人編列2,000元。
1,240,589	993,340	專業服務費	958,440	較上年度預算數993,340元，減少34,900元。
608,520	417,900	講課鐘點、稿費、出席審查及查詢費	419,900	
			10,000	國小家長教育成長暨志工培訓外聘教師鐘點費，5節*2,000元(國小家長教育成長暨志工培訓)。
			10,000	外聘教師鐘點費，5節*2,000元(性別平等教育宣導)。
			5,000	性別平等事件諮詢會議專家學者出席費，2人次*2,500元(性別平等教育宣導)。
			3,000	性別平等事件調查報告撰稿費(性別平等教育宣導)。
			12,000	小田園教育體驗學習外聘教師鐘點費，8節*1,500元(小田園教育體驗學習)。
			26,000	外聘教師鐘點費，13節*2,000元(含辦理兩公約人權、法治、品德教育、特教、輔導、環教、生命等各類依法宣導活動)。
			14,400	教材編輯費，2班*12月*600元(特教班)。
			8,000	外聘教師鐘點費，4節*2,000元(特教班業務費)。
			331,500	暑期泳訓班教練鐘點費，663節*500元(收支對列)。
118,050	78,550	委託檢驗(定)試驗認證費	75,850	
			13,200	飲水機水質檢驗費，11臺*1年*1,200元。
			47,850	消防安全設備檢測費及建築物公安檢查申報費(普通班級業務費)。
			14,800	停車場建築物公共安全檢查申報費(收支對

# 臺北市地方教育發展基金－臺北市文山區景興國民小學

## 基金用途－國民教育計畫明細表

中華民國110年度

單位：新臺幣元

前年度 決算數	上年度 預算數	科 目	本 年 度 預 算 數	說 明
50,500	51,800	試務甄選費	3,000	列)。
			3,000	教師甄選試務費用。
463,519	445,090	其他專業服務費	459,690	
			246,290	開放夜間及假日停車場保全費(收支對列)。
			8,000	學童牙齒檢查費(501人以上)。
			20,000	學生輔導指導費。
			72,000	工作人員午餐指導費,16人*9月*500元。
			9,900	學童午餐指導費,11班*1人*9月*100元(1至2年級)。
			103,500	學童午餐指導費,23班*1人*9月*500元(3至6年級)。
2,880,854	3,060,000	材料及用品費	1,656,000	
1,267,805	1,101,920	使用材料費	216,900	較上年度預算數1,101,920元,減少885,020元。
				。
1,267,805	1,101,920	設備零件	216,900	
			50,000	平面瓜棚新建塑鋼線材料等(綠屋頂計畫)。
			144,900	電腦設備維護及管理費,23班*6,300元。
			12,000	樂高積木,6組*2,000元(由特教班設備移列)(新增)。
			10,000	特教班用教具(由特教班設備移列)(新增)。
1,613,049	1,958,080	用品消耗	1,439,100	較上年度預算數1,958,080元,減少518,980元。
				。
36,799	57,180	辦公(事務)用品	24,400	
			2,000	文具紙張用品(性別平等教育宣導)。
			2,000	辦公事務用品(含辦理兩公約人權、法治、品德教育、特教、輔導、環教、生命等各類依法宣導活動)。
			6,400	文具及獎勵用品,2班*1年*3,200元(特教班業務費)。
			14,000	服務中心辦公事務用品。
57,626	24,350	報章雜誌	81,960	
			81,960	國小圖書設備(由班級設備移列)。
29,000	26,000	醫療用品(非醫療院所使用)	24,000	
			24,000	健康中心藥品費(15,000元+1,000元x(39-30))



# 臺北市地方教育發展基金－臺北市文山區景興國民小學

## 基金用途－國民教育計畫明細表

中華民國110年度

單位：新臺幣元

前年度 決算數	上年度 預算數	科 目	本 年 度 預 算 數	說 明
1,489,624	1,850,550	其他用品消耗	1,308,740	班)。
			40,000	兒童節慶活動費。
			228,150	垃圾袋、消毒藥水、衛生清潔用品費、衛生紙及教室佈置費等，39班*5,850元(普通班級業務費)。
			469,880	普通班級教學材料費，34班*1年*13,820元。
			61,200	教學用教科書，36班*1年*1,700元。
			67,200	敬師活動費，112人*600元。
			27,640	教學材料費，2班*1年*13,820元(特教班)。
			8,500	游泳池消毒劑，17班*1年*500元(游泳池水電清潔維護費)。
			2,000	教學材料、場地佈置、耗材等雜支(含辦理兩公約人權、法治、品德教育、特教、輔導、環教、生命等各類依法宣導活動)。
			25,000	園藝資材、樹苗、種子、有機肥等(綠屋頂計畫)。
			63,000	泥炭土、有機肥料、菜苗、有機蔬果、農具、整地鬆土等雜支(小田園教育體驗學習)。
			177,200	國小學生活動費，886人*2學期*100元。
			30,000	開放場地雜支(收支對列)。
			5,000	暑期泳訓班雜支(收支對列)。
			10,000	暑期泳訓班教學器材費(收支對列)。
			3,000	暑期泳訓班場地佈置費(收支對列)。
			11,270	暑期泳訓班消毒劑，49班*230元(收支對列)。
			6,000	教學材料、用品等。
			73,700	運動會經費，62,000元+39班*300元。
4,800	5,000	租金、償債、利息及相關手續費	5,000	
4,800	5,000	雜項設備租金	5,000	較上年度預算數5,000元，無增減。
4,800	5,000	雜項設備租金	5,000	
			4,800	電錶月租費，12月*400元(普通班級業務費)。

# 臺北市地方教育發展基金－臺北市文山區景興國民小學

## 基金用途－國民教育計畫明細表

中華民國110年度

單位：新臺幣元

前年度 決算數	上年度 預算數	科 目	本 年 度 預 算 數	說 明
			200	配合預算編列至千元，增列進位數200元。
34,642	39,000	稅捐及規費(強制費)	35,000	
34,642	39,000	房屋稅	35,000	較上年度預算數39,000元，減少4,000元。
34,642	39,000	一般房屋稅	35,000	
			34,642	開放夜間及假日停車場營業用房屋稅(收支對列)。
			358	配合預算編列至千元，增列進位數358元。
986,998	1,074,000	會費、捐助、補助、分攤、照護、救濟與交流活動費	1,162,000	
10,000	10,000	捐助、補助與獎助	10,440	較上年度預算數10,000元，增加440元。
10,000	10,000	獎助學員生給與	10,440	
			440	配合預算編列至千元，增列進位數440元。
976,998	1,064,000	補貼、獎勵、慰問、照護與救濟	1,151,560	較上年度預算數1,064,000元，增加87,560元。
14,400		獎勵費用	14,400	
			14,400	依「臺北市公立高級中等以下學校獎勵教師獎金發給要點」發放之獎勵，4人*3600元(新增)。
962,598	1,064,000	其他補貼、獎勵、慰問、照護與救濟	1,137,160	
			600,000	清寒學生餐費補助，60人*200日*50元。
			187,000	弱勢學生教科書補助費用，110人*1,700元。
			32,000	弱勢學生冷氣使用費補助費用，40人*800元。
			66,000	本市市民第3胎就讀國小教育補助費，66人*1,000元。
			252,160	補助學校午餐使用有機蔬菜或有機米計畫，788人*40週*1次*8元。
303,965	281,000	其他	249,000	
303,965	281,000	其他支出	249,000	較上年度預算數281,000元，減少32,000元。
303,965	281,000	其他	249,000	
			88,600	班級自治費，886人*2學期*50元。
			126,000	執行學生路隊安全導護費及導護志工保險

# 臺北市地方教育發展基金－臺北市文山區景興國民小學

## 基金用途－國民教育計畫明細表

中華民國110年度

單位：新臺幣元

前年度 決算數	上年度 預算數	科 目	本 年 度 預 算 數	說 明
				費(普通班20班-39班以5人計，5人*2學期*20週*5日*2次*63元編列)。 33,600 國小游泳檢測未通過學生暑期游泳訓練班 報名費，6班*4人*2次*700元(6年級)。 800 配合預算編列至千元，增列進位數800元。

# 臺北市地方教育發展基金－臺北市文山區景興國民小學

## 基金用途－學前教育計畫明細表

中華民國110年度

單位：新臺幣元

前年度 決算數	上年度 預算數	科 目	本 年 度 預 算 數	說 明
10,196,565	12,707,000	合計	11,719,000	
9,902,580	12,386,000	用人費用	11,255,000	
7,351,476	8,655,180	正式員額薪資	7,995,180	較上年度預算數8,655,180元，減少660,000元。
6,624,684	7,935,180	職員薪金	7,275,180	
			21,600	國小附幼2歲專班教保費，2人*12月*900元。
			7,253,580	幼教教師8人及教保員3人薪金（詳用人費用彙計表）（含教育部補助款教保員381,980元）。
726,792	720,000	工員工資	720,000	
			720,000	廚工2人工資（詳用人費用彙計表）（含教育部補助款220,090元）。
51,643	227,692	超時工作報酬	177,400	較上年度預算數227,692元，減少50,292元。
51,643	227,692	加班費	177,400	
			175,187	不休假出勤加班費。
			2,213	加班費。
1,046,669	1,781,604	獎金	1,492,104	較上年度預算數1,781,604元，減少289,500元。
261,980	703,000	考績獎金	496,000	
			496,000	依考績法規定核發之獎金。
784,689	1,078,604	年終獎金	996,104	
			996,104	依規定於年節加發之獎金。
562,412	786,240	退休及卹償金	702,000	較上年度預算數786,240元，減少84,240元。
516,174	764,640	職員退休及離職金	680,400	
			680,400	提撥退撫基金。
46,238	21,600	工員退休及離職金	21,600	
			21,600	提撥勞工退休準備金。
890,380	935,284	福利費	888,316	較上年度預算數935,284元，減少46,968元。
768,382	783,864	分擔員工保險費	717,996	
			717,996	分擔公保、勞保、健保費。
1,720	6,020	傷病醫藥費	6,020	
			4,300	幼兒園教保人員健康檢查費，5人*860元(每2人編1人)。
			1,720	幼兒園廚工健康檢查費，2人*860元。

# 臺北市地方教育發展基金－臺北市文山區景興國民小學

## 基金用途－學前教育計畫明細表

中華民國110年度

單位：新臺幣元

前年度 決算數	上年度 預算數	科 目	本 年 度 預 算 數	說 明
88,278	113,400	員工通勤交通費	132,300	
			31,500	幼教教師上下班交通費，5人*10月*1段*630元。
			100,800	幼教教師上下班交通費，8人*10月*2段*630元。
32,000	32,000	其他福利費	32,000	
			32,000	休假旅遊補助費。
90,599	77,000	服務費用	77,000	
27,274	27,308	一般服務費	27,308	較上年度預算數27,308元，無增減。
1,274	1,308	佣金、匯費、經理費及手續費	1,308	
			1,308	委託超商代收學雜費手續費，109人*2學期*6元(按136人*80%編列)。
26,000	26,000	體育活動費	26,000	
			16,000	文康活動費，本校編列幼教教師8人，每人編列2,000元。
			10,000	文康活動費，本校編列契約進用教保員3人，廚工2人，合計5人，每人編列2,000元(上述人員係幼托整合前得編列文康活動費之人員)。
63,325	49,692	專業服務費	49,692	較上年度預算數49,692元，無增減。
18,000		講課鐘點、稿費、出席審查及查詢費		
45,325	49,692	其他專業服務費	49,692	
			36,000	學童午餐指導費，4班*2人*9月*500元(導師)。
			13,500	學童午餐指導費，3人*9月*500元(教保員)。
			192	配合預算編列至千元，增列進位數192元。
	8,000	材料及用品費	82,000	
		使用材料費	74,000	較上年度預算數0元，增加74,000元。
		設備零件	74,000	
			2,988	五格櫃1組(由幼兒園設備移列)(新增)。
			3,588	90度弧形櫃1組(由幼兒園設備移列)(新增)。
			1,717	45度弧形櫃1組(由幼兒園設備移列)(新增)。

# 臺北市地方教育發展基金－臺北市文山區景興國民小學

## 基金用途－學前教育計畫明細表

中華民國110年度

單位：新臺幣元

前年度 決算數	上年度 預算數	科 目	本 年 度 預 算 數	說 明
			16,700	點讀筆，5支*3,340元(由幼兒園設備移列)(新增)。
			12,975	中空雙層櫃，5組*2,595元(由幼兒園設備移列)(新增)。
			9,540	雙面間隔圖書櫃，3組*3,180元(由幼兒園設備移列)(新增)。
			6,000	壁掛喇叭，2組*3,000元(由幼兒園設備移列)(新增)。
			8,316	雙格立式中空櫃，4組*2,079元(由幼兒園設備移列)(新增)。
			8,187	三格立式中空櫃，3組*2,729元(由幼兒園設備移列)(新增)。
			3,989	圖書櫃1組(由幼兒園設備移列)(新增)。
	8,000	用品消耗	8,000	較上年度預算數8,000元，無增減。
	8,000	報章雜誌	8,000	
			8,000	幼教圖書視聽教材(由幼兒園設備移列)。
191,746	140,000	會費、捐助、補助、分攤、照護、救濟與交流活動費	209,000	
191,746	140,000	補貼、獎勵、慰問、照護與救濟	209,000	較上年度預算數140,000元，增加69,000元。
191,746	140,000	其他補貼、獎勵、慰問、照護與救濟	209,000	
			186,128	低收入戶家庭幼生月費補助，8人*2學期*11,633元。
			22,848	補助學校午餐使用有機蔬菜或有機米計畫，119人*40週*1次*4.8元。
			24	配合預算編列至千元，增列進位數24元。
11,640	96,000	其他	96,000	
11,640	96,000	其他支出	96,000	較上年度預算數96,000元，無增減。
11,640	96,000	其他	96,000	
			96,000	幼兒導護費(4班以上以4人計算，4人*2學期*20週*5日*2次*60元)。

# 臺北市地方教育發展基金－臺北市文山區景興國民小學

## 基金用途－一般行政管理計畫明細表

中華民國110年度

單位：新臺幣元

前年度 決算數	上年度 預算數	科 目	本 年 度 預 算 數	說 明
19,758,505	21,023,000	合計	20,859,000	
17,177,452	18,197,000	用人費用	17,160,000	
11,250,056	12,000,000	正式員額薪資	11,280,000	較上年度預算數12,000,000元，減少720,000元。
8,894,096	9,816,000	職員薪金	9,816,000	9,816,000 教職員13人薪金（詳用人費用彙計表）。
2,355,960	2,184,000	工員工資	1,464,000	1,464,000 工員4人工資（詳用人費用彙計表）。
534,612	698,840	超時工作報酬	733,680	較上年度預算數698,840元，增加34,840元。
534,612	698,840	加班費	733,680	632,401 不休假出勤加班費。 21,425 一般業務加班(統籌業務費)。 30,000 加班費。 49,854 校園安全校內同仁例假日人力支援。
2,745,968	2,994,500	獎金	2,784,500	較上年度預算數2,994,500元，減少210,000元。
1,363,779	1,494,500	考績獎金	1,374,500	1,374,500 依考績法規定核發之獎金。
1,382,189	1,500,000	年終獎金	1,410,000	1,410,000 依規定於年節加發之獎金。
1,163,184	1,026,480	退休及卹償金	968,880	較上年度預算數1,026,480元，減少57,600元。
809,808	851,760	職員退休及離職金	851,760	851,760 提撥退撫基金。
353,376	174,720	工員退休及離職金	117,120	117,120 提撥勞工退休準備金。
1,483,632	1,477,180	福利費	1,392,940	較上年度預算數1,477,180元，減少84,240元。
1,124,230	1,087,740	分擔員工保險費	1,003,500	1,003,500 分擔公保、勞保、健保費。
131,526	181,440	員工通勤交通費	181,440	105,840 教職員、技工、工友上下班交通費，7人*12月*2段*630元。 75,600 教職員、技工、工友上下班交通費，10人*12月*1段*630元。

# 臺北市地方教育發展基金－臺北市文山區景興國民小學

## 基金用途－一般行政管理計畫明細表

中華民國110年度

單位：新臺幣元

前年度 決算數	上年度 預算數	科 目	本 年 度 預 算 數	說 明
227,876	208,000	其他福利費	208,000	
			208,000	休假旅遊補助費。
2,142,535	2,384,000	服務費用	3,273,000	
99,275	89,726	郵電費	89,182	較上年度預算數89,726元，減少544元。
99,275	89,726	電話費	89,182	
			89,182	校園安全保全專線電話費用等。
1,636,482	1,735,824	一般服務費	2,625,368	較上年度預算數1,735,824元，增加889,544元。
1,604,738	1,697,824	外包費	2,591,368	
			160,000	消化超額職工4人(技工、工友)業務外包費，4人*40,000元。
			1,135,368	校警勞務外包費，2人*12月*47,307元(依103.1.29北市教人字第10331319400號函編列)。
			432,000	工友勞務外包費，1人*12月*36,000元(依102.9.2北市教人字第10238530400號函編列)。
			864,000	工友勞務外包費，2人*12月*36,000元(依109.4.29北市教人字第1093038638號函編列)。
31,744	38,000	體育活動費	34,000	
			34,000	文康活動費，本校編列教職員13人，工員4人，合計17人，每人編列2,000元。
308,378	460,050	專業服務費	460,050	較上年度預算數460,050元，無增減。
308,378	460,050	其他專業服務費	460,050	
			460,050	校園安全機械定點、機動巡邏等保全費用。
98,400	98,400	公共關係費	98,400	較上年度預算數98,400元，無增減。
98,400	98,400	公共關係費	98,400	
			98,400	校長特別費，12月*8,200元。
434,718	438,000	材料及用品費	422,000	
434,718	438,000	用品消耗	422,000	較上年度預算數438,000元，減少16,000元。
434,718	438,000	辦公(事務)用品	422,000	
			421,895	本校奉核定普通班34班，附設幼兒園5班，統籌業務費計算如下：1,290元*15班*12月



# 臺北市地方教育發展基金－臺北市文山區景興國民小學

## 基金用途－一般行政管理計畫明細表

中華民國110年度

單位：新臺幣元

前年度 決算數	上年度 預算數	科 目	本 年 度 預 算 數	說 明
				=232,200元，810元*15班*12月=145,800元，640元*9班*12月=69,120元，以上合計447,120元，除依實際需求移列加班費21,425元及會費3,800元外，其餘如列數。
			105	配合預算編列至千元，增列進位數105元。
3,800	4,000	會費、捐助、補助、分攤、照護、救濟與交流活動費	4,000	
		會費	4,000	較上年度預算數4,000元，無增減。
		職業團體會費	4,000	
			1,800	營養師1人公會會費(統籌業務費)。
			200	配合預算編列至千元，增列進位數200元。
			2,000	護理師2人公會會費(統籌業務費)，2人*1,000元。

# 臺北市地方教育發展基金－臺北市文山區景興國民小學

## 基金用途－建築及設備計畫明細表

中華民國110年度

單位：新臺幣元

前年度 決算數	上年度 預算數	科 目	本 年 度 預 算 數	說 明
8,494,702	11,680,000	合計	4,657,000	
8,494,702	11,680,000	購建固定資產、無形資產及非理財 目的之長期投資	4,657,000	
5,335,276	5,393,000	購建固定資產	1,519,000	
5,335,276	5,393,000	一般建築及設備計畫	1,519,000	
		班級設備	302,770	
		購置機械及設備	182,770	
			162,400	汰換單槍投影機，7臺*23,200 元(短焦，3200流明)(教務處)。
			20,370	新購高壓清洗機1臺(150 bar)(總 務處)。
		購置雜項設備	120,000	
			36,000	新購收納木櫃1組(含五金及輪 子，150*60*240cm)(教務處)。
			23,000	新購收納矮木櫃1組(含五金及 輪子，150*60*89cm)(教務處) 。
			15,000	新購除濕機1臺(除濕能力：16 公升/日)(教務處)。
			46,000	汰換飲水機，2臺*23,000元(冰 溫熱三用，含基本安裝)(總務 處)。
		特殊班設備	10,000	
		購置雜項設備	10,000	
			10,000	新購收納櫃1組(90*47*185cm)( 個學中心二)。
		資訊設備	680,230	
		購置機械及設備	680,230	
			244,730	汰換桌上型電腦(含顯示器 )，10部*24,473元(電腦專案計 畫)。
			302,500	新購筆記型電腦，11部*27,500 元(電腦專案計畫)。
			133,000	汰換網路及資訊周邊設備(電 腦專案計畫)。
		幼兒園設備	15,000	
		購置交通及運輸設備	15,000	

# 臺北市地方教育發展基金－臺北市文山區景興國民小學

## 基金用途－建築及設備計畫明細表

中華民國110年度

單位：新臺幣元

前年度 決算數	上年度 預算數	科 目	本 年 度 預 算 數	說 明
			15,000	汰換播音擴大機1組。
		音樂性社團大型公用樂器 改善計畫	100,000	
		購置雜項設備	100,000	
			100,000	新購演奏大鼓1個(學務處)。
5,335,276	5,393,000	校園設備		
3,385,300	4,208,000	購置機械及設備		
	30,000	購置交通及運輸設備		
1,949,976	1,155,000	購置雜項設備		
		和平樓電梯改善工程	157,000	
		購置機械及設備	157,000	
			157,000	一、施工費。
		廚房設施與設備更新修繕 工程	254,000	
		購置機械及設備	100,000	
			100,000	新購蒸飯櫃1臺(鋼材SUS 304，180*75*180cm，含蒸氣手 自動控制系統、層架6層間隔 20cm)。
		購置雜項設備	154,000	
			72,000	汰換配膳用工作檯，3座 *24,000元(鋼材SUS 304，厚度 1.2mm，長230cm*2、寬 90cm*80cm/95cm，長216cm*1 、寬90cm*80cm/95cm)。
			82,000	新購蒸氣迴轉鍋1臺(鋼材SUS 304，直徑100cm，含安全閥、 卸水器、壓力表、排水閥、管 線修改移位)。
36,000	36,000	購置無形資產	36,000	
36,000	36,000	一般建築及設備計畫	36,000	
		資訊設備	36,000	
		購置電腦軟體	36,000	
			36,000	電腦教學軟體費(電腦專案計 畫)。
36,000	36,000	校園軟體設備		

臺北市地方教育發展基金－臺北市文山區景興國民小學

基金用途－建築及設備計畫明細表

中華民國110年度

單位：新臺幣元

前年度 決算數	上年度 預算數	科 目	本 年 度 預 算 數	說 明
36,000	36,000	購置電腦軟體		
3,123,426	6,251,000	遞延支出	3,102,000	
3,123,426	6,251,000	一般建築及設備計畫	3,102,000	
		校園洗手臺改善工程	1,450,000	
		遞延修繕房屋建築支出	1,450,000	
			1,326,780	一、施工費。
			96,855	二、委託技術服務費(總包價 法)。
			26,365	三、工程管理費(按施工費約 2%提列)。
		忠孝樓廁所整修工程	1,652,000	
		遞延修繕房屋建築支出	1,652,000	
			1,511,859	一、施工費。
			110,366	二、委託技術服務費(總包價 法)。
			29,775	三、工程管理費(按施工費約 2%提列)。
3,123,426	6,251,000	校園整修工程		
3,123,426	6,251,000	遞延修繕房屋建築支出		

# 預算參考表

# 臺北市地方教育發展基金－臺北市文山區景興國民小學

## 預計平衡表

中華民國110年12月31日

單位：新臺幣千元

108年(前年) 12月31日 決算數	科 目	110年12月31日 預計數	109年12月31日 預計數	比較增減(-)
2,958,879	資產合計	2,949,347	2,955,125	-5,778
2,958,879	資產	2,949,347	2,955,125	-5,778
24,247	流動資產	14,715	20,493	-5,778
23,847	現金	14,315	20,093	-5,778
23,847	銀行存款	14,315	20,093	-5,778
400	預付款項	400	400	
400	預付費用	400	400	
7,848	投資、長期應收款項、貸墊款及準備金	7,848	7,848	
7,848	準備金	7,848	7,848	
6,258	退休及離職準備金	6,258	6,258	
1,590	其他準備金	1,590	1,590	
2,926,783	其他資產	2,926,783	2,926,783	
2,926,783	什項資產	2,926,783	2,926,783	
28	暫付及待結轉帳項	28	28	
2,926,755	代管資產	2,926,755	2,926,755	
2,958,879	負債及基金餘額合計	2,949,347	2,955,125	-5,778
2,947,257	負債	2,947,257	2,947,257	
12,312	流動負債	12,312	12,312	
12,312	應付款項	12,312	12,312	
11,904	應付代收款	11,904	11,904	
409	應付費用	409	409	
2,934,945	其他負債	2,934,945	2,934,945	
2,934,945	什項負債	2,934,945	2,934,945	
1,931	存入保證金	1,931	1,931	
6,258	應付退休及離職金	6,258	6,258	
2,926,755	應付代管資產	2,926,755	2,926,755	
11,622	基金餘額	2,090	7,868	-5,778
11,622	基金餘額	2,090	7,868	-5,778
11,622	基金餘額	2,090	7,868	-5,778
11,622	累積餘額	2,090	7,868	-5,778

註：1.信託代理與保證資產(負債)前年度決算數29,160元，上年度預計數29,160元，本年度預計數29,160元。2.或有資產(負債)0元。3.本基金自93年度起，本固定項目分開原則，將屬長期固定帳項，包括固定資產153,222,100元、無形資產96,074元及長期債務0元等，另立帳類管理，未納入本表。

臺北市地方教育發展基金一

各項費用

中華民國

前年度 決算數	上年度 預算數	計畫別		合計	國民教育計畫
		用途別科目			
175,564,501	177,315,000	合計		164,276,000	127,041,000
153,512,569	151,409,000	用人費用		145,704,000	117,289,000
88,859,143	85,659,180	正式員額薪資		81,759,180	62,484,000
85,776,391	82,755,180	職員薪金		79,575,180	62,484,000
3,082,752	2,904,000	工員工資		2,184,000	
693,007	887,040	聘僱及兼職人員薪資		816,640	816,640
693,007	887,040	兼職人員酬金		816,640	816,640
1,200,810	1,590,525	超時工作報酬		1,703,255	792,175
1,200,810	1,590,525	加班費		1,703,255	792,175
19,951,218	19,944,604	獎金		18,920,104	14,643,500
9,200,064	9,240,500	考績獎金		8,703,500	6,833,000
10,751,154	10,704,104	年終獎金		10,216,604	7,810,500
32,017,189	32,568,368	退休及卹償金		31,878,492	30,207,612
31,595,524	31,640,448	職員退休及離職金		31,359,648	29,827,488
421,665	927,920	工員退休及離職金		518,844	380,124
10,791,202	10,759,283	福利費		10,626,329	8,345,073
8,273,888	7,312,044	分擔員工保險費		6,956,400	5,234,904
146,336	306,020	傷病醫藥費		552,420	546,400
720,951	931,140	員工通勤交通費		880,740	567,000
1,650,027	2,210,079	其他福利費		2,236,769	1,996,769
8,704,067	9,081,000	服務費用		9,995,000	6,645,000
2,571,799	2,926,052	水電費		2,908,402	2,908,402
1,848,643	2,133,480	工作場所電費		2,116,732	2,116,732
217,903	252,572	工作場所水費		251,670	251,670
505,253	540,000	氣體費		540,000	540,000
99,275	89,726	郵電費		89,182	
99,275	89,726	電話費		89,182	
35,211	52,390	旅運費		52,390	52,390
35,211	52,390	國內旅費		52,390	52,390
46,980	18,060	印刷裝訂與廣告費			
46,980	18,060	印刷及裝訂費			

# 臺北市文山區景興國民小學

## 彙計表

110年度

單位：新臺幣元

學前教育計畫	一般行政管理計畫	建築及設備計畫			
11,719,000	20,859,000	4,657,000			
11,255,000	17,160,000				
7,995,180	11,280,000				
7,275,180	9,816,000				
720,000	1,464,000				
177,400	733,680				
177,400	733,680				
1,492,104	2,784,500				
496,000	1,374,500				
996,104	1,410,000				
702,000	968,880				
680,400	851,760				
21,600	117,120				
888,316	1,392,940				
717,996	1,003,500				
6,020					
132,300	181,440				
32,000	208,000				
77,000	3,273,000				
	89,182				
	89,182				



臺北市地方教育發展基金一

各項費用

中華民國

前年度 決算數	上年度 預算數	計畫別		合計	國民教育計畫
		用途別科目			
1,654,303	1,655,766	修理保養及保固費		1,719,890	1,719,890
1,318,137	1,211,750	一般房屋修護費		1,243,674	1,243,674
336,166	444,016	機械及設備修護費		476,216	476,216
25,464	31,574	保險費		31,210	31,210
11,694	11,694	責任保險費		11,050	11,050
13,770	19,880	其他保險費		20,160	20,160
2,560,343	2,705,950	一般服務費		3,627,344	974,668
26,602	9,996	佣金、匯費、經理費及手續費		9,816	8,508
1,611,098	1,697,824	外包費		2,591,368	
713,018	766,130	計時與計件人員酬金		806,160	806,160
209,625	232,000	體育活動費		220,000	160,000
1,612,292	1,503,082	專業服務費		1,468,182	958,440
626,520	417,900	講課鐘點、稿費、出席審查及查詢費		419,900	419,900
118,050	78,550	委託檢驗(定)試驗認證費		75,850	75,850
50,500	51,800	試務甄選費		3,000	3,000
817,222	954,832	其他專業服務費		969,432	459,690
98,400	98,400	公共關係費		98,400	
98,400	98,400	公共關係費		98,400	
3,315,572	3,506,000	材料及用品費		2,160,000	1,656,000
1,267,805	1,101,920	使用材料費		290,900	216,900
1,267,805	1,101,920	設備零件		290,900	216,900
2,047,767	2,404,080	用品消耗		1,869,100	1,439,100
471,517	495,180	辦公(事務)用品		446,400	24,400
57,626	32,350	報章雜誌		89,960	81,960
29,000	26,000	醫療用品(非醫療院所使用)		24,000	24,000
1,489,624	1,850,550	其他用品消耗		1,308,740	1,308,740
4,800	5,000	租金、償債、利息及相關手續費		5,000	5,000
4,800	5,000	雜項設備租金		5,000	5,000
4,800	5,000	雜項設備租金		5,000	5,000
8,494,702	11,680,000	購建固定資產、無形資產及非理財目的之長期投資		4,657,000	
5,335,276	5,393,000	購建固定資產		1,519,000	

# 臺北市文山區景興國民小學

## 彙計表

110年度

單位：新臺幣元

學前教育計畫	一般行政管理計畫	建築及設備計畫			
27,308	2,625,368				
1,308					
	2,591,368				
26,000	34,000				
49,692	460,050				
49,692	460,050				
	98,400				
	98,400				
82,000	422,000				
74,000					
74,000					
8,000	422,000				
	422,000				
8,000					
		4,657,000			
		1,519,000			

臺北市地方教育發展基金一

各項費用

中華民國

前年度 決算數	上年度 預算數	計畫別	合計	國民教育計畫
		用途別科目		
3,385,300	4,208,000	購置機械及設備	1,120,000	
	30,000	購置交通及運輸設備	15,000	
1,949,976	1,155,000	購置雜項設備	384,000	
36,000	36,000	購置無形資產	36,000	
36,000	36,000	購置電腦軟體	36,000	
3,123,426	6,251,000	遞延支出	3,102,000	
3,123,426	6,251,000	遞延修繕房屋建築支出	3,102,000	
34,642	39,000	稅捐及規費(強制費)	35,000	35,000
34,642	39,000	房屋稅	35,000	35,000
34,642	39,000	一般房屋稅	35,000	35,000
1,182,544	1,218,000	會費、捐助、補助、分攤、照護、救濟 與交流活動費	1,375,000	1,162,000
3,800	4,000	會費	4,000	
3,800	4,000	職業團體會費	4,000	
10,000	10,000	捐助、補助與獎助	10,440	10,440
10,000	10,000	獎助學員生給與	10,440	10,440
1,168,744	1,204,000	補貼、獎勵、慰問、照護與救濟	1,360,560	1,151,560
14,400		獎勵費用	14,400	14,400
1,154,344	1,204,000	其他補貼、獎勵、慰問、照護與救濟	1,346,160	1,137,160
315,605	377,000	其他	345,000	249,000
315,605	377,000	其他支出	345,000	249,000
315,605	377,000	其他	345,000	249,000

# 臺北市文山區景興國民小學

## 彙計表

110年度

單位：新臺幣元

學前教育計畫	一般行政管理計畫	建築及設備計畫			
		1,120,000			
		15,000			
		384,000			
		36,000			
		36,000			
		3,102,000			
		3,102,000			
209,000	4,000				
	4,000				
	4,000				
209,000					
209,000					
96,000					
96,000					
96,000					

# 臺北市地方教育發展基金－臺北市文山區景興國民小學

## 員工人數彙計表

中華民國110年度

單位：人

計 畫 及 項 目	上年度最高可 進用員額數	本年度 增減(-)數	本年度最高可 進用員額數	說 明
合計	116	-6	110	
國民教育計畫部分	84	-4	80	
職員	84	-4	80	
聘用				
學前教育計畫部分	13		13	
職員	11		11	
技工	2		2	
一般行政管理計畫部分	19	-2	17	
職員	13		13	
駐衛警				
技工	2		2	
工友	4	-2	2	

註：1.本表約僱、聘用係指奉准有案之約聘僱人員。

2.外包費編列工友外包3人、校警外包2人、消化超額職工業務外包費，計259萬1,368元。3.計時與計件人員酬金編列救生員薪資費用、暑期泳訓班工讀生時薪，閩客語教學支援人員鐘點費等，計80萬6,160元。

本 頁 空 白

臺北市地方教育發展基金一

用人費用

中華民國

計畫及項目	合計	正式 員額 薪資	聘僱 人員 薪資	超時 工作 報酬	津貼	獎 金		
						年終獎金	考績獎金	其他
合計	145,704,000	81,759,180		1,703,255		10,216,604	8,703,500	
國民教育計畫	117,289,000	62,484,000		792,175		7,810,500	6,833,000	
職員薪金	62,484,000	62,484,000						
兼職人員 酬金	816,640							
加班費	792,175			792,175				
考績獎金	6,833,000						6,833,000	
年終獎金	7,810,500					7,810,500		
職員退休 及離職金	29,827,488							
工員退休 及離職金	380,124							
分擔員工 保險費	5,234,904							
傷病醫藥 費	546,400							
員工通勤 交通費	567,000							
其他福利 費	1,996,769							
學前教育計畫	11,255,000	7,995,180		177,400		996,104	496,000	
職員薪金	7,275,180	7,275,180						
工員工資	720,000	720,000						
加班費	177,400			177,400				
考績獎金	496,000						496,000	
年終獎金	996,104					996,104		
職員退休 及離職金	680,400							

# 臺北市文山區景興國民小學

## 彙計表

110年度

單位：新臺幣元

退休及卹償金		資遣費	福 利 費					提繳費	兼任 人員 用人 費用
退休金	卹償金		分擔 保險費	傷病 醫藥費	提撥 福利金	員工通勤 交通費	其他		
31,878,492			6,956,400	552,420		880,740	2,236,769	816,640	
30,207,612			5,234,904	546,400		567,000	1,996,769	816,640	
29,827,488								816,640	
380,124			5,234,904						
				546,400		567,000			
							1,996,769		
702,000			717,996	6,020		132,300	32,000		
680,400									



臺北市地方教育發展基金一

用人費用

中華民國

計畫及項目	合計	正式 員額 薪資	聘僱 人員 薪資	超時 工作 報酬	津貼	獎 金		
						年終獎金	考績獎金	其他
工員退休 及離職金	21,600							
分擔員工 保險費	717,996							
傷病醫藥 費	6,020							
員工通勤 交通費	132,300							
其他福利 費	32,000							
一般行政管 理計畫	17,160,000	11,280,000		733,680		1,410,000	1,374,500	
職員薪金	9,816,000	9,816,000						
工員工資	1,464,000	1,464,000						
加班費	733,680			733,680				
考績獎金	1,374,500						1,374,500	
年終獎金	1,410,000					1,410,000		
職員退休 及離職金	851,760							
工員退休 及離職金	117,120							
分擔員工 保險費	1,003,500							
員工通勤 交通費	181,440							
其他福利 費	208,000							

註：1.本表兼任人員用人費用，係學校教職員兼課或請假代課鐘點費。2.外包費編列工友外包3人、校警外包2人、消化超額職工業務外包費，計259萬1,368元。3.計時與計件人員酬金編列救生員薪資費用、暑期泳訓班工讀生時薪，閩客語教學支援人員鐘點費等，計80萬6,160元。

# 臺北市文山區景興國民小學

## 彙計表

110年度

單位：新臺幣元

退休及卹償金		資遣費	福 利 費					提繳費	兼任人員用人費用
退休金	卹償金		分擔保險費	傷病醫藥費	提撥福利金	員工通勤交通費	其他		
21,600			717,996	6,020		132,300			
968,880			1,003,500			181,440	32,000		
851,760							208,000		
117,120			1,003,500			181,440			
							208,000		

# 臺北市地方教育發展基金－臺北市文山區景興國民小學

## 單位（或計畫）成本分析表

中華民國110年度

單位：新臺幣千元

計 畫 別	單 位	單位成本(元)或 平均利(費)率	數 量	預 算 數	說 明
合計				164,276	
國民教育計畫				127,041	
學前教育計畫				11,719	
一般行政管理計畫				20,859	
建築及設備計畫				4,657	

# 臺北市地方教育發展基金－臺北市文山區景興國民小學

## 5年來主要業務計畫分析表

中華民國110年度

單位：新臺幣千元

年度及項目	單位	數量	單位成本(元)或 平均利(費)率	金額	說明
(本)年度預算數					
國民教育計畫				127,041	
學前教育計畫				11,719	
(上)年度預算數					
國民教育計畫				131,905	
學前教育計畫				12,707	
(前)年度決算數					
國民教育計畫				137,115	
學前教育計畫				10,197	
(107)年度決算數					
國民教育計畫				134,527	
學前教育計畫				10,012	
(106)年度決算數					
國民教育計畫				117,496	
學前教育計畫				10,145	

臺北市地方教育發展基金－臺北市文山區景興國民小學

資本資產明細表

中華民國110年度

單位：新臺幣千元

項 目	取得成本 (期初餘額)	以前年度 累計折舊/ 長期投資 評 價	本 年 度 變 動				本年度累計折 舊/長期投資 評價變動數	期末餘額	
			增加		減少				主要增減 原因說明
			金額	類型	金額	類型			
合計	276,214	114,559	1,555		54		9,838	153,318	
土地	13							13	
土地改良物	2,952	2,188					263	500	
房屋及建築	206,775	61,442					3,768	141,565	
機械及設備	36,873	25,320	1,120	增置			3,225	9,447	
交通及運輸 設備	5,382	3,748	15	增置			423	1,226	
雜項設備	24,106	21,862	384	增置			2,158	470	
電腦軟體	114		36	增置	54	無形資 產攤銷	購置新軟體；無 形資產之攤銷。	96	