

中華民國 113 年度

4-0501551

臺北市總預算案

臺北市政府教育局主管

臺北市地方教育發展基金

臺北市文山區景興國民小學附屬單位預算之分預算

(特別收入基金)

臺北市文山區景興國民小學編

# 臺北市地方教育發展基金－臺北市文山區景興國民小學

## 目次

中華民國113年度

一、財務摘要 .....	第 1 頁
二、業務計畫及預算概要 .....	第 3 -12 頁
三、預算主要表	
(一) 基金來源、用途及餘絀預計表 .....	第 13 頁
(二) 現金流量預計表 .....	第 14 頁
四、預算明細表	
(一) 基金來源－違規罰款收入明細表 .....	第 15 頁
(二) 基金來源－服務收入明細表 .....	第 16 頁
(三) 基金來源－財產處分收入明細表 .....	第 17 頁
(四) 基金來源－其他財產收入明細表 .....	第 18 頁
(五) 基金來源－公庫撥款收入明細表 .....	第 19 頁
(六) 基金來源－學雜費收入明細表 .....	第 20 頁
(七) 基金來源－雜項收入明細表 .....	第 21 頁
(八) 基金用途－國民教育計畫明細表 .....	第 22 -31 頁
(九) 基金用途－學前教育計畫明細表 .....	第 32 -33 頁
(十) 基金用途－一般行政管理計畫明細表 .....	第 34 -35 頁
(十一) 基金用途－建築及設備計畫明細表 .....	第 36 -37 頁
五、預算參考表	
(一) 預計平衡表 .....	第 39 頁
(二) 各項費用彙計表 .....	第 40 -45 頁
(三) 員工人數彙計表 .....	第 46 頁
(四) 用人費用彙計表 .....	第 48 -49 頁
(五) 單位（或計畫）成本分析表 .....	第 50 頁

# 臺北市地方教育發展基金－臺北市文山區景興國民小學

## 目 次

中華民國113年度

(六) 5年來主要業務計畫分析表 ..... 第 51 頁

(七) 資本資產明細表 ..... 第 52 頁

# 臺北市地方教育發展基金－臺北市文山區景興國民小學

## 財務摘要

中華民國113年度

單位：新臺幣千元

項 目	本 年 度	上 年 度	比較增減數	%
經營成績：				
基金來源	183,450	174,686	8,764	5.02
基金用途	186,410	176,021	10,389	5.90
賸餘(短絀)	-2,960	-1,335	-1,625	--
餘絀情形：				
基金餘額	4,085	7,045	-2,960	-42.02
現金流量(註)：				
現金及約當現金之淨增(減)	-2,960	-1,335	-1,625	--

附註：現金流量係採現金及約當現金基礎，包括現金及自投資日起3個月內到期或清償之債權證券。

本 頁 空 白

# 業務計畫及預算概要

# 臺北市地方教育發展基金－臺北市文山區景興國民小學

## 業務計畫及預算概要

中華民國 113 年度

### 壹、基金概況

#### 一、設立宗旨及願景：

- (一) 本校遵照憲法第 158 條及 160 條規定，教育文化應發展國民之民族精神、自治精神，國民道德與健全體格、科學及生活智能，以培養八大學習領域及十大基本能力。
- (二) 本校自 91 年度起依教育經費編列與管理法第 13 條規定設置「臺北市地方教育發展基金」，以促進教育健全發展，提昇教育經費運用績效。
- (三) 本校願景為「創新、友善、專業、進步」。友善：發揮優質硬體的教育功能，樂與社區及鄰校分享，營造友善的景興學園。進步：實現寬裕及多元的課程與教學，增加學習的廣度與深度，培育新世紀優質人才。專業：展現愛心與耐心的教導，進行專業的輔導與溝通，成為孩子生命中的貴人。創新：構思學校資源的運用，建構教育活動課程化，實現處處是教室、時時可學習。各項教育作為均以達成學校願景，發展學校特色為目標。

#### 二、施政重點：

- (一) 開啟多元智慧：尊重每個學生獨特的個性，以多元智慧的觀點協助他找到生命的亮點，肯定天生我才必有用，能知於學，樂於學。
- (二) 培養生活能力：培養學生帶得走的公民關鍵能力，強化自我管理、閱讀理解、理性批判、問題解決、奉獻服務、溝通表達等核心素養。
- (三) 蘊育人文情懷：在溫馨開放的校園文化中，孕育人文情懷，學會尊重、包容；建構生命的價值、完成人性的開展。
- (四) 建置溫馨民主的校園文化：
  1. 以參與式管理、落實行政、教師會、家長會三者的良性互動。
  2. 以學生第一，教學優先的觀念提昇行政服務效率。
  3. 放下威權心態，開啟校園民主之風氣。
- (五) 推動適性教學：
  1. 落實校本課程理念，採多元化、活潑化的教學及評量。
  2. 運用校內、外資源，加強多元學習能力。
  3. 關懷相對弱勢學生之教學及輔導。
  4. 推動行動學習，充實學生運用資訊之知能，並提昇教師運用學習

# 臺北市地方教育發展基金－臺北市文山區景興國民小學

## 業務計畫及預算概要

中華民國 113 年度

載具教學之能力。

(六) 辦理發展性的訓輔活動：

1. 辦理各項活動、競賽及展演。
2. 推動校內外學習服務。
3. 發展績優社團及校隊，如管樂、田徑、游泳、桌球、童軍等。
4. 加強新興領域教育的辦理，並融入各科教學以收成效。

三、組織概況：

本校設置校長 1 人，綜理全校校務，下設教務處、學生事務處、總務處、輔導室、會計室、人事室及幼兒園等單位。

內部分層業務如下：

(一) 教務處：秉承校長之命，辦理全校教務事項。

1. 教學組：掌理課程編排、課業考查、學藝競賽、教學研究、教師進修、差假教師調代課及缺補課之查核等事項。
2. 註冊組：掌理註冊、編班、轉學、學籍保管、各項獎助學金補助及成績考查等有關學籍事項。
3. 設備組：掌理教科書編選、教學用具之管理、保管及出版學校刊物等事項。
4. 資訊組：掌理電腦設備及區域網路之管理、保管等事項。

(二) 學生事務處：秉承校長之命，辦理全校學生事務事項。

1. 訓育組：掌理訓育計畫之擬定及辦理各類訓育等活動。
2. 體育組：掌理學生體育活動、體格鍛鍊等事項。
3. 生教組：掌理學生日常生活常規，辦理交通導護各項事項。
4. 衛生組：掌理健康檢查、個人及環境衛生檢查、保健等事項。

(三) 總務處：秉承校長之命，辦理全校總務事項。

1. 事務組：辦理校舍、教具、財產、物品採購保管、工程發包、監工及驗收。
2. 出納組：辦理現金、票據、契約之保管及收支移轉事項等。
3. 文書組：辦理公文收發登記與典守學校印信，撰擬繕校及檔案保管等事項。

(四) 輔導室：秉承校長之命，辦理全校學生學習輔導、生活輔導、生涯輔導等事項。



# 臺北市地方教育發展基金－臺北市文山區景興國民小學

## 業務計畫及預算概要

中華民國 113 年度

1.輔導組：掌理學生個案建立、學習輔導、生活輔導、生涯輔導及兩性教育、親職教育等事項。

2.資料組：辦理輔導資料蒐集建檔、組訓愛心家長、實施測驗、社區人力整合、出版親職刊物等事項。

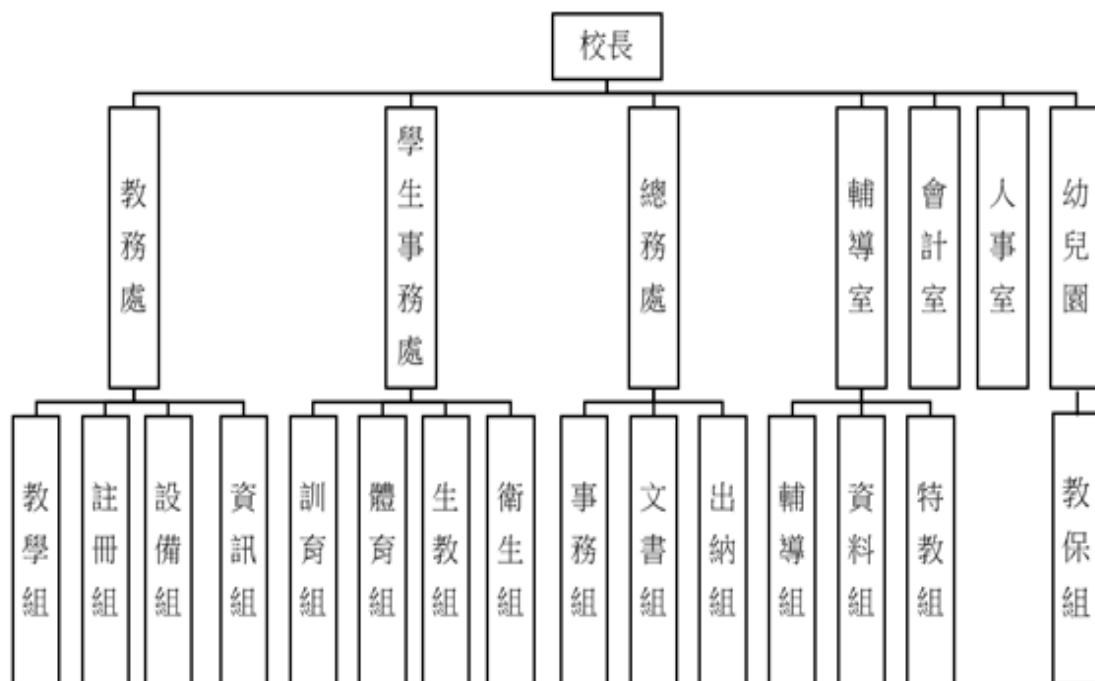
3.特教組：擬定特殊教育計畫章則、親師輔導諮詢、特教班甄選鑑別、實施各項診斷測驗、特教兒童追蹤輔導等事項。

(五)會計室：秉承上級主計機關之監督與指導，並受校長之指揮，依法辦理歲計、會計、統計等事項。

(六)人事室：秉承上級人事機關之監督與指導，並受校長之指揮，依法辦理人事管理查核等事項。

(七)幼兒園：秉承校長之命，綜理園務、規劃幼兒教學、保育、環境與各項措施。

1.教保組：擬定全園性課程與教學計畫、編擬及推展園務行事及活動釐訂、掌理全園招生、保健及評量等相關事項。



# 臺北市地方教育發展基金－臺北市文山區景興國民小學

## 業務計畫及預算概要

中華民國 113 年度

### 四、基金歸類及屬性：

本校地方教育發展基金依據教育經費編列與管理法第 13 條規定設置，本基金為預算法第 4 條第 1 項第 2 款第 5 目所定之特別收入基金，以本府教育局為管理機關。

### 貳、業務計畫

#### 一、基金來源：

單位：新臺幣千元

業務計畫	本年度預算數	實施內容
徵收及依法分配收入	3	本年度預計收取廠商違規罰款收入等收入。
勞務收入	1,264	本年度預計收取教師甄選報名費及暑期游泳訓練班報名費等收入。
財產收入	1,089	本年度預計辦理財產報廢變賣之殘值收入、教職員工停車收入、開放夜間及假日停車收入、校園場地開放收入等。
政府撥入收入	176,781	本年度預計由公庫撥入數。
教學收入	3,019	本年度預計收取幼兒園幼生之學費、雜費等收入。
其他收入	1,294	本年度預計收取數位學生證補卡費等收入。

#### 二、基金用途：

單位：新臺幣千元

業務計畫	本年度預算數	實施內容
國民教育計畫	176,050	本年度預計辦理教學事項為： 1. 各項教學、學生事務、圖書及輔導等業務。 2. 新購教具、圖書等各科教學設備，充實各科教材及用具。 3. 革新教學方法，提高教學效能。 4. 教師甄選業務、指定活動等項目。
學前教育計畫	453	本年度預計辦理教學事項為： 1. 幼兒園各項教學及活動。 2. 新購教學用品，革新教學方法，提高

# 臺北市地方教育發展基金－臺北市文山區景興國民小學

## 業務計畫及預算概要

中華民國 113 年度

		教學效能。 3. 幼兒園各項活動，鍛鍊幼兒強健的身體，增進幼兒各項生活智能。
一般行政管理計畫	2,942	本年度預計辦理事項為： 1. 綜理學校總務、人事、會計等業務。 2. 配合校務推動行政處室支援工作，進而增進校務運作。
建築及設備計畫	6,965	本年度預計辦理事項為： 1. 購置各學科教學課程所需教學設備、圖書館典藏之圖書。 2. 辦理校園防墜設施改善工程、校舍裂化及無障礙設施整修工程。

### 參、預算概要

#### 一、基金來源及用途之預計：

##### (一) 本年度基金來源：

違規罰款收入 3 千元、服務收入 126 萬 4 千元、財產處分收入 8 萬 2 千元、其他財產收入 100 萬 7 千元、公庫撥款收入 1 億 7,678 萬 1 千元、學雜費收入 301 萬 9 千元、雜項收入 129 萬 4 千元，本年度基金來源 1 億 8,345 萬元，較上年度預算數 1 億 7,468 萬 6 千元，增加 876 萬 4 千元，約 5.02%，主要係公庫撥款收入增加所致。

##### (二) 本年度基金用途：

國民教育計畫 1 億 7,605 萬元，學前教育計畫 45 萬 3 千元，一般行政管理計畫 294 萬 2 千元，建築及設備計畫 696 萬 5 千元，本年度基金用途 1 億 8,641 萬元，較上年度預算數 1 億 7,602 萬 1 千元，增加 1,038 萬 9 千元，約 5.90%，主要係辦理校園防墜設施改善工程、校舍裂化及無障礙設施整修工程所致。

#### 二、基金餘絀之預計：

本年度基金來源及用途相抵後，差短 296 萬元，較上年度預算數差短 133 萬 5 千元，增加 162 萬 5 千元，將移用以前基金餘額支應。

#### 三、現金流量之預計：

本年度業務活動淨現金流出 296 萬元。

# 臺北市地方教育發展基金－臺北市文山區景興國民小學

## 業務計畫及預算概要

中華民國 113 年度

### 四、補辦預算事項：詳補辦預算明細表

#### (一) 固定資產之建設改良擴充 93 萬 8 千元

1. 111 年度教育局學校設施改善準備，補助中央廚房瓦斯管徑改管計畫，內屬設備部分移列固定資產 50 萬元。
2. 111 年度教育局學校設施改善準備，補助公立幼兒園設置攝錄影音計畫，內屬設備部分移列固定資產 8 萬元。
3. 111 年度為幼兒園廚房安全，確實需要辦理新購，且具急迫及必要性，由其他準備金項下支應 4 萬 5 千元。
4. 112 年度教育部補助推動偏鄉學校中央廚房計畫 16 萬 4 千元。
5. 112 年度教育部補助推動偏鄉學校中央廚房計畫獎勵金 14 萬 9 千元。

### 肆、以前年度計畫實施成果概述：

#### 一、前（111）年度計畫實施成果概述：

業務計畫	實施概況	實施成果
勞務收入	本年度預計收取教師甄選報名費及暑期游泳訓練班報名費等收入。	本年度教師甄選報名費 3 千元及暑期游泳訓練班報名費 2 萬 4 千元等。
財產收入	本年度預計辦理財產報廢變賣之殘值收入、教職員工停車收入、開放夜間及假日停車收入、校園場地開放收入等。	本年度已收取財產報廢變賣殘值收入 10 萬 7 千元、教職員工停車收入 18 萬 8 千元、開放夜間及假日停車收入 34 萬 9 千元、校園場地開放收入 21 萬 5 千元等。
政府撥入收入	本年度預計由公庫撥入數。	本年度已收取公庫撥入數 1 億 9,114 萬 6 千元及教育部之補助計畫 520 萬 8 千元。
教學收入	本年度預計收取幼兒園幼生學費、雜費收入。	本年度已收取幼兒園幼生 2 學期學費、雜費收入 315 萬 4 千元。
其他收入	本年度預計收取數位學生證補卡等收入。	本年度已收取數位學生證補卡等收入 240 萬 4 千元。

# 臺北市地方教育發展基金－臺北市文山區景興國民小學

## 業務計畫及預算概要

中華民國 113 年度

國民教育計畫	本年度預計辦理教學事項為： 1. 辦理各項教學、學生事務、圖書及輔導等業務。 2. 新購教具、圖書等各科教學設備，充實各科教材及用具。 3. 革新教學方法，提高教學效能。 4. 辦理教師甄選、指定活動等項目。	本年度完成各項教學事項為： 1. 辦理各項教學、學生事務、圖書及輔導等業務。 2. 新購教具、圖書等各科教學設備，充實各科教材及用具。 3. 辦理環境教育、性平及特教知能研習等教師教學研習，提高教學效能。 4. 辦理教師甄選、指定活動等。
學前教育計畫	本年度預計辦理教學事項為： 1. 辦理幼兒園各項教學及活動。 2. 新購教學用品，革新教學方法，提高教學效能。 3. 辦理幼兒園各項活動，鍛鍊幼兒強健的身體，增進幼兒各項生活智能。	本年度辦理各項幼兒活動鍛鍊幼兒強健身體，同時添購各種啟發性教具、教學材料在老師不斷革新教學方法下增進幼兒各項生活智能目的。
一般行政管理計畫	本年度預計辦理事項為： 1. 綜理學校總務、人事、會計等業務。 2. 配合校務推動行政處室支援工作，進而增進校務運作。	綜理學校總務、人事、會計等業務，並配合校務推動行政處室支援工作，進而增進校務運作，達成預期目標。
建築及設備計畫	本年度預計辦理事項為： 1. 購置各學科教學課程所需教學設備。 2. 辦理多元藝文教室雨遮整修工程。 3. 辦理操場看台整修工程。	1. 購置各學科教學課程所需教學設備。 2. 辦理多元藝文教室雨遮奢整修工程。 3. 辦理操場看台整修工程。

# 臺北市地方教育發展基金－臺北市文山區景興國民小學

## 業務計畫及預算概要

中華民國 113 年度

二、上年度已過期間（112 年 1 月 1 日至 6 月 30 日止）計畫實施成果概述：

業務計畫	實施概況	實施成果
勞務收入	本年度截至 6 月 30 日止預計收取教師甄選報名費、泳訓班報名費等收入。	本年度截至 6 月 30 日止已收取教師甄選報名費、泳訓班報名費等收入計 83 萬 9 千元。
財產收入	本年度截至 6 月 30 日止預計收取財產報廢變賣之殘值收入、夜間及假日停車收入、校園場地開放收入等。	本年度截至 6 月 30 日止已收取財產報廢變賣殘值收入 1 萬 9 千元、開放夜間及假日停車收入 30 萬 2 千元、校園場地開放收入 49 萬 3 千元等。
政府撥入收入	本年度截至 6 月 30 日止預計公庫撥入數。	本年度截至 6 月 30 日止已收取公庫撥入數 9,664 萬 4 千元及教育部之補助計畫 228 萬元。
教學收入	本年度截至 6 月 30 日止預計收取幼生之 1 學期學費、雜費等收入。	本年度截至 6 月 30 日止已收取幼生 1 學期學費、雜費等收入 144 萬 6 千元。
其他收入	本年度截至 6 月 30 日止預計收取數位學生證補卡收入。	本年度截至 6 月 30 日止已收取數位學生證補卡收入等收入 23 萬元。
國民教育計畫	本年度截至 6 月 30 日止預計辦理教學事項為： 1. 辦理各項教學、學生事務、圖書及輔導等業務。 2. 新購教具、圖書等各科教學設備，充實各科教材及用具。 3. 革新教學方法，提高教學效能。 4. 辦理教師甄選、指定活動等項目。	1. 進行雙語融入各領域的教學準備，成立雙語教師社群，規畫教師雙語增能教學工作坊。 2. 為提升學童英語能力，辦理藝能科雙語沉浸式教學、藝能科雙語融入教學。 3. 辦理教師專業精進成長，規劃教師公開授課，以提升教師專業能力。 4. 添購雙語圖書，架構校本閱讀架構；發展校本特色課程，架構本校校訂課程。

臺北市地方教育發展基金 - 臺北市文山區景興國民小學

業務計畫及預算概要

中華民國 113 年度

學前教育計畫	本年度截至 6 月 30 日止預計辦理教學事項為： 1. 幼兒園各項教學及活動。 2. 新購教學用品，革新教學方法，提高教學效能。 3. 辦理幼兒園各項活動，鍛鍊幼兒強健的身體，增進幼兒各項生活智能。	本年度持續擴充教學活動時所需要之相關教學教材、用品及書籍。同時增購辦理全園活動所需之設備，期能讓幼兒學習、身體健康安全得到更完善之照顧。
一般行政管理計畫	本年度截至 6 月 30 日止預計辦理事項為： 1. 綜理學校總務、人事、會計等業務。 2. 配合校務推動行政處室支援工作，進而增進校務運作。	持續辦理學校總務、人事、會計等業務，並配合校務推動行政處室支援工作，進而增進校務運作，以達成預期目標。
建築及設備計畫	本年度截至 6 月 30 日止預計辦理事項為： 1. 購置各學科教學課程所需教學設備招標作業。 2. 辦理運動場域照明設備之採購作業。	1. 完成各學科教學課程所需教學設備招標作業。 2. 完成辦理運動場域照明設備之採購。

# 臺北市地方教育發展基金－臺北市文山區景興國民小學

## 補辦預算明細表

中華民國113年度

單位：新臺幣元

項 目	金額	辦理年度	說 明
合計	938,000		
固定資產之建設改良擴充	938,000		
購置機械及設備	625,000	111	
室內半球攝影機	65,000		教育局學校設施改善準備，補助公立幼兒園設置攝錄影音計畫，內屬設備部分移列固定資產。
戶外槍型攝影機	15,000		教育局學校設施改善準備，補助公立幼兒園設置攝錄影音計畫，內屬設備部分移列固定資產。
中央廚房瓦斯緊急遮斷設備	500,000		教育局學校設施改善準備，補助中央廚房瓦斯管徑改管計畫，內屬設備部分移列固定資產。
幼兒園廚房瓦斯緊急遮斷設備	45,000		為幼兒園廚房安全，確實需要辦理新購，且具急迫及必要性，所需經費擬由本校其他準備金支應。
購置雜項設備	313,000	112	
混合攪拌機	58,000		教育部補助推動偏鄉學校中央廚房計畫。
蒸氣迴轉鍋腳架	26,000		教育部補助推動偏鄉學校中央廚房計畫。
推車	80,000		教育部補助推動偏鄉學校中央廚房計畫。
微波爐	31,000		教育部推動偏鄉學校中央廚房計畫獎勵金。
不鏽鋼工作桌	98,000		教育部推動偏鄉學校中央廚房計畫獎勵金。
果汁機	20,000		教育部推動偏鄉學校中央廚房計畫獎勵金。

備註：各基金依預算法第 8 8 條規定補辦預算，應確係不及編入年度預算，且因經營環境發生重大變遷或正常業務(含執行中央補助款項目)之確實需要，並經主管機關核轉本府核准先行辦理者；不具急迫性之事項，仍應儘可能納入預算辦理。



# 預算主要表

# 臺北市地方教育發展基金－臺北市文山區景興國民小學

## 基金來源、用途及餘絀預計表

中華民國113年度

單位：新臺幣千元

前年度決算數	項 目	本年度預算數	上年度預算數	比較增減（－）
202,797	基金來源	183,450	174,686	8,764
	徵收及依法分配收入	3		3
	違規罰款收入	3		3
27	勞務收入	1,264	1,177	87
27	服務收入	1,264	1,177	87
859	財產收入	1,089	1,089	
107	財產處分收入	82	82	
752	其他財產收入	1,007	1,007	
196,354	政府撥入收入	176,781	168,607	8,174
191,146	公庫撥款收入	176,781	168,607	8,174
5,208	政府其他撥入收入			
3,154	教學收入	3,019	3,019	
3,154	學雜費收入	3,019	3,019	
2,404	其他收入	1,294	794	500
2,404	雜項收入	1,294	794	500
200,271	基金用途	186,410	176,021	10,389
141,962	國民教育計畫	176,050	170,898	5,152
16,544	學前教育計畫	453	459	-6
18,142	一般行政管理計畫	2,942	3,019	-77
23,623	建築及設備計畫	6,965	1,645	5,320
2,526	本期賸餘(短絀)	-2,960	-1,335	-1,625
5,854	期初基金餘額	7,045	5,217	1,828
8,380	期末基金餘額	4,085	3,882	203

註：前年度決算數細數之和與總數或略有出入，係四捨五入關係，以下各表同。

# 臺北市地方教育發展基金－臺北市文山區景興國民小學

## 現金流量預計表

中華民國113年度

單位：新臺幣千元

項 目	本 預	年 算	度 數	說 明
業務活動之現金流量				
本期賸餘(短絀)			-2,960	
業務活動之淨現金流入(流出)			-2,960	
其他活動之現金流量				
其他活動之淨現金流入(流出)				
現金及約當現金之淨增(淨減)			-2,960	
期初現金及約當現金			22,402	
期末現金及約當現金			19,442	

註：本表係採現金及約當現金基礎，包括現金及自投資日起3個月內到期或清償之債權證券。

# 預算明細表

臺北市地方教育發展基金－臺北市文山區景興國民小學

基金來源－違規罰款收入明細表

中華民國113年度

單位：新臺幣元

科 目	單位	本 年 度 預 算 數			說 明
		數量 業務量	利(費)率	金 額	
合計				3,000	
違規罰款收入	年	1	3,000	3,000	較上年度預算數0元，增加3,000元。 違約罰款等收入。

# 臺北市地方教育發展基金－臺北市文山區景興國民小學

## 基金來源－服務收入明細表

中華民國113年度

單位：新臺幣元

科 目	單 位	本 年 度 預 算 數			說 明
		數 量 業 務 量	利(費)率	金 額	
合計				1,264,000	
服務收入				1,264,000	較上年度預算數1,177,000元，增加87,000元。
	人	20	800	16,000	暑期游泳訓練班普通票收入(收支對列)。
	人、週、次	110x36x1	160	633,600	常年泳訓班學生票收入(收支對列)。
	人、週、次	5x36x1	180	32,400	常年泳訓班普通票收入(收支對列)。
	人	825	700	577,500	暑期游泳訓練班學生票收入(收支對列)。
	人	15	300	4,500	教師公開甄選報名費收入。

臺北市地方教育發展基金－臺北市文山區景興國民小學

基金來源－財產處分收入明細表

中華民國113年度

單位：新臺幣元

科目	單位	本年度預算數			說明
		數量 業務量	利(費)率	金額	
合計				82,000	
財產處分收入	年	1	82,000	82,000	較上年度預算數82,000元，無增減。 廢舊物資變賣收入。

# 臺北市地方教育發展基金－臺北市文山區景興國民小學

## 基金來源－其他財產收入明細表

中華民國113年度

單位：新臺幣元

科 目	單位	本 年 度 預 算 數			說 明
		數量 業務量	利(費)率	金 額	
合計				1,007,000	
其他財產收入				1,007,000	較上年度預算數1,007,000元，無增減。
	月	12	42,500	510,000	開放場地收入(收支對列)。
	年	1	200	200	配合預算編列至千元，增列進位數200元。
	臺、月	22x12	1,500	396,000	開放夜間及假日停車收入(收支對列)。
	臺、年	35x1	2,880	100,800	教職員工停車收入(收支對列)。



臺北市地方教育發展基金－臺北市文山區景興國民小學

基金來源－公庫撥款收入明細表

中華民國113年度

單位：新臺幣元

科 目	單位	本 年 度 預 算 數			說 明
		數量 業務量	利(費)率	金 額	
合計				176,781,000	
公庫撥款收入	年	1	176,781,000	176,781,000	較上年度預算數168,607,000元，增加8,174,000元。 市府補助款。

# 臺北市地方教育發展基金－臺北市文山區景興國民小學

## 基金來源－學雜費收入明細表

中華民國113年度

單位：新臺幣元

科 目	單 位	本 年 度 預 算 數			說 明
		數量 業務量	利(費)率	金 額	
合計				3,019,000	
學雜費收入				3,019,000	較上年度預算數3,019,000元，無增減。
	人、學期	2x2	2,745	10,980	幼兒園半日班雜費收入預估學生2人。
	人、學期	150x2	7,000	2,100,000	幼兒園全日班學費收入預估學生150人。
	年	1	920	920	配合預算編列至千元，增列進位數920元。
	人、學期	2x2	5,150	20,600	幼兒園半日班學費收入預估學生2人。
	人、學期	150x2	2,955	886,500	幼兒園全日班雜費收入預估學生150人。

臺北市地方教育發展基金－臺北市文山區景興國民小學

基金來源－雜項收入明細表

中華民國113年度

單位：新臺幣元

科 目	單位	本 年 度 預 算 數			說 明
		數量 業務量	利(費)率	金 額	
合計				1,294,000	
雜項收入	年	1	1,294,000	1,294,000	較上年度預算數794,000元，增加500,000元。 數位學生證等雜項收入。

# 臺北市地方教育發展基金－臺北市文山區景興國民小學

## 基金用途－國民教育計畫明細表

中華民國113年度

單位：新臺幣元

前年度 決算數	上年度 預算數	科 目	本 年 度 預 算 數	說 明
141,962,049	170,898,000	合計	176,050,000	
131,829,482	159,134,000	用人費用	162,759,000	
73,530,930	91,288,500	正式員額薪資	92,443,296	較上年度預算數91,288,500元，增加1,154,796元。
73,530,930	89,464,500	職員薪金	90,619,296	
			76,308,000	教職員89人薪金（詳用人費用彙計表）(含教育部補助導師費408,000元及專任輔導教師640,000元，偏鄉廚房計畫732,000元)。
			3,720,000	特教教師4人薪金（詳用人費用彙計表）(含教育部補助導師費24,000元)。
			10,591,296	幼教教師9人及教保員5人薪金(詳用人費用彙計表)。
	1,824,000	工員工資	1,824,000	
			1,104,000	工員3人工資(詳用人費用彙計表)。
			720,000	廚工2人工資(詳用人費用彙計表)(含偏鄉廚房計畫720,000元)。
2,064,372	816,640	聘僱及兼職人員薪資	857,472	較上年度預算數816,640元，增加40,832元。
2,064,372	816,640	兼職人員酬金	857,472	
			107,520	補助調整授課特教教師鐘點費，4人*2節*40週=320節，每節336元(教育部補助款)。
			10,752	補助調整授課鐘點費之外聘教師勞、健保及勞退費用(教育部補助款)。
			739,200	教師代課鐘點費，本校編制教師總人數88人，按9分之1計，編列10人，每人220節，總節數10人*220節=2,200節，每節336元。
804,513	1,651,740	加（夜）班費	1,806,770	較上年度預算數1,651,740元，增加155,030元。
804,513	81,198	延長工時加班費	202,198	
			49,180	校園安全校內同仁例假日人力支援。
			40,475	一般業務加班(統籌業務費)。
			78,113	業務加班費。
			14,430	暑期泳訓班工作人員加班費(收支對列)。
			20,000	開放場地管理人員加班費(收支對列)。
	1,570,542	未休假加班費	1,604,572	
			1,380,271	未休假加班費(含偏鄉廚房計畫40,667元)。

# 臺北市地方教育發展基金－臺北市文山區景興國民小學

## 基金用途－國民教育計畫明細表

中華民國113年度

單位：新臺幣元

前年度決算數	上年度預算數	科 目	本 年 度 預 算 數	說 明
16,626,778	24,692,880	獎金	224,301 24,826,412	未休假加班費(含偏鄉廚房計畫30,000元)。 較上年度預算數24,692,880元，增加133,532元。
8,065,710	13,289,000	考績獎金	13,271,000	
			12,188,000	依考績法規定核發之獎金(含偏鄉廚房計畫122,000元)。
			615,000	依考績法規定核發之獎金。
			468,000	依考績法規定核發之獎金。
8,561,068	11,403,880	年終獎金	11,555,412	
			1,413,912	依規定於年節加發之獎金(含偏鄉廚房計畫90,000元)。
			465,000	依規定於年節加發之獎金。
			9,676,500	依規定於年節加發之獎金(含偏鄉廚房計畫91,500元)。
29,601,201	28,583,704	退休及卹償金	30,396,468	較上年度預算數28,583,704元，增加1,812,764元。
29,601,201	28,055,292	職員退休及離職金	30,286,548	
			8,337,420	提撥退撫基金(含偏鄉廚房計畫84,240元)。
			421,200	提撥退撫基金。
			1,374,984	提撥退撫基金(含偏鄉廚房計畫21,600元)。
			20,152,944	退休人員月退休金，69人*23,804元*12月=19,709,712元；退休遺族遺屬年金(月撫慰金)，2人*18,468元*12月=443,232元；合計20,152,944元。
	528,412	工員退休及離職金	109,920	
			21,600	提撥勞工退休準備金。
			88,320	提撥勞工退休準備金。
9,201,688	12,100,536	福利費	12,428,582	較上年度預算數12,100,536元，增加328,046元。
7,045,837	7,937,436	分擔員工保險費	8,039,280	
			321,288	分擔公保、勞保、健保費。
			1,057,644	分擔公保、勞保、健保費(含偏鄉廚房計畫94,680元)。
			6,660,348	分擔公保、勞保、健保費(含偏鄉廚房計畫63,840元)。

# 臺北市地方教育發展基金－臺北市文山區景興國民小學

## 基金用途－國民教育計畫明細表

中華民國113年度

單位：新臺幣元

前年度 決算數	上年度 預算數	科 目	本 年 度 預 算 數	說 明
226,800	420,360	傷病醫藥費	410,460	288,000 健康檢查補助費，18人*16,000元。 3,440 幼兒園教保人員健康檢查費，4人*860元(每 2人編1人)。 112,500 健康檢查補助費，25人*4,500元。 4,800 職業安全衛生健康檢查經費，4人*1,200元 。 1,720 幼兒園廚工健康檢查費，2人*860元。
430,347	633,360	員工通勤交通費	970,560	428,400 教師上下班交通費，68人*10月*630元。 141,120 教師上下班交通費，12人*10月*1,176元。 113,400 教職員、技工、工友上下班交通費，15人 *12月*630元。 144,000 教師上下班交通費，12人*10月*1,200元。 52,920 幼兒園教保員及廚工上下班交通費，7人*12 月*630元。 68,040 幼教教師上下班交通費，9人*12月*630元。 22,680 特教教師上下班交通費，3人*12月*630元。
1,498,704	3,109,380	其他福利費	3,008,282	130,520 結婚補助費，2人*2月*32,630元。 949,500 喪葬補助費，5人*5月*37,980元。 1,332,262 教職員工子女教育補助費。 112,000 休假旅遊補助費。 448,000 休假旅遊補助費(含偏鄉廚房計畫16,000元) 。 36,000 退休人員三節慰問金，6人*1年*6,000元。
5,987,506	7,414,000	服務費用	8,056,000	
1,949,422	2,588,047	水電費	2,356,997	較上年度預算數2,588,047元，減少231,050元 。
1,497,204	1,896,630	工作場所電費	1,666,827	467,180 學生在校作息時間內使用冷氣設備電費 ，35班*13,348元。 1,129,505 電費基本費。 7,542 暑期游泳訓練班電費(收支對列)。 10,000 開放場地電費(收支對列)。 10,000

# 臺北市地方教育發展基金－臺北市文山區景興國民小學

## 基金用途－國民教育計畫明細表

中華民國113年度

單位：新臺幣元

前年度 決算數	上年度 預算數	科 目	本 年 度 預 算 數	說 明
			13,000	停車場電費(收支對列)。
			30,000	常年泳訓班電費(收支對列)。
			9,600	服務中心會議與進修電費補助。
219,394	249,417	工作場所水費	248,170	
			29,776	常年泳訓班水費(收支對列)(新增)。
			218,394	水費基本費。
232,824	442,000	氣體費	442,000	
			412,000	溫水游泳池燃料費。
			30,000	常年泳訓班燃料費(收支對列)。
34,400	52,390	旅運費	684,390	較上年度預算數52,390元，增加632,000元。
34,400	52,390	國內旅費	52,390	
			41,850	校外教學隨隊人員出差旅費，9人*3天*1,550元。
			10,540	教職員工因公出差旅費。
		貨物運費	632,000	營養午餐熟食運輸(偏鄉廚房計畫)(新增)。
1,498,635	1,821,463	修理保養及保固費	1,974,567	較上年度預算數1,821,463元，增加153,104元。
				。
877,742	1,238,691	一般房屋修護費	1,277,955	
			776,160	學校校舍及其他建築物之修繕，33班*1年*23,520元(按29,400元*80%編列)。
			40,000	停車場修繕費(收支對列)。
			260,000	開放場地修繕費(收支對列)。
			113,900	游泳池修繕費，17班*1年*6,700元(游泳池水電清潔維護費)。
			87,895	冷氣機清洗費。
620,893	508,772	機械及設備修護費	626,612	
			190,000	開放場地設備維護費(收支對列)。
			83,572	停車場設備維護費(收支對列)。
			12,000	暑期泳訓班場地維護費(收支對列)。
			194,040	學校設備及其他公用用具之保養費，33班*1年*5,880元(按29,400元x20%編列)。
			120,000	營養午餐廚房維護費(偏鄉廚房計畫)(新增)。
				。
			27,000	電腦設備維護費(電腦專案計畫)。
	74,000	雜項設備修護費	70,000	冷氣設備維護費，35班*2,000元。

臺北市地方教育發展基金－臺北市文山區景興國民小學

基金用途－國民教育計畫明細表

中華民國113年度

單位：新臺幣元

前年度 決算數	上年度 預算數	科 目	本 年 度 預 算 數	說 明
15,138	74,898	保險費	74,898	較上年度預算數74,898元，無增減。
15,138	15,138	責任保險費	15,138	停車場公共意外責任險(收支對列)。
	59,760	其他保險費	59,760	
			20,160	暑期泳訓班學員保險費，720人*28元(收支對列)。
			39,600	常年泳訓班學生團體保險費，220人次*180元(收支對列)。
1,019,623	1,121,112	一般服務費	1,230,258	較上年度預算數1,121,112元，增加109,146元。
8,020	8,736	佣金、匯費、經理費及手續費	9,708	
			8,388	委託超商代收學雜費手續費，699人*2學期*6元(按873人*80%編列)。
			1,320	常年泳訓班委託超商代收學費手續費，220人次*6元(收支對列)(新增)。
849,753	884,376	計時與計件人員酬金	884,550	
			100,800	常年泳訓班救生員薪津，504小時*200元(收支對列)(新增)。
			8,780	分擔暑期泳訓班救生員勞保及健保費，1人*2月*4,390元。
			3,996	提撥暑期泳訓班救生員退休金，1人*2月*1,998元。
			2,640	提撥暑期泳訓班工讀生勞退準備金1人*2月*1,320元(收支對列)。
			12,672	暑期泳訓班工讀生薪津，72小時*176元(收支對列)。
			64,000	暑期泳訓班救生員薪津，1人*2月*32,000元。
			8,000	暑期泳訓班救生員年終獎金，1人*8,000元。
			43,900	分擔游泳池救生員勞保及健保費，1人*10月*4,390元。
			19,980	提撥游泳池救生員勞工退休準備金，1人*10月*1,998元。
			41,600	游泳池救生員年終工作獎金，1人*41,600元。



# 臺北市地方教育發展基金－臺北市文山區景興國民小學

## 基金用途－國民教育計畫明細表

中華民國113年度

單位：新臺幣元

前年度 決算數	上年度 預算數	科 目	本 年 度 預 算 數	說 明
161,850	228,000	體育活動費	320,000	游泳池救生員薪津，1人*10月*32,000元。
			228,480	閩客語教學支援人員鐘點費，17人*1節*40週*336元。
			29,702	閩客語教學支援人員鐘點費之外聘人員勞、健保費。
			336,000	
			276,000	文康活動費，本校編列教職員88人，工員3人，臨時人員1人，共計92人，每人編列3,000元。
			27,000	文康活動費，本校編列幼兒園主任1人、教師8人，合計9人，每人編列3,000元。
			21,000	文康活動費，本校編列契約進用教保員5人、廚工2人，合計7人，每人編列3,000元(上述人員係幼托整合前得編列文康活動費之人員)。
			12,000	文康活動費，本校編列特教教師4人，每人編列3,000元。
1,470,288	1,756,090	專業服務費	1,734,890	較上年度預算數1,756,090元，減少21,200元。
215,991	1,200,400	講課鐘點、稿費、出席審查及查詢費	1,179,800	
			12,000	外聘教師鐘點費，6節*2,000元(特教班業務費)。
			14,400	教材編輯費，2班*12月*600元(特教班教材編輯費)。
			400,000	暑期泳訓班教練鐘點費，80班*10節*500元(收支對列)。
			26,000	外聘教師鐘點費，13節*2,000元(含辦理兩公約人權、法治、品德教育、特教、輔導、環教、生命、資訊安全等各類依法宣導活動)。
			10,000	外聘教師鐘點費，5節*2,000元(性別平等教育宣導)。
			5,000	性別平等事件諮詢會議專家學者出席費，2人次*2,500元(性別平等教育宣導)。
			3,000	性別平等事件調查報告撰稿費，2千字*1,500元(性別平等教育宣導)。

# 臺北市地方教育發展基金－臺北市文山區景興國民小學

## 基金用途－國民教育計畫明細表

中華民國113年度

單位：新臺幣元

前年度 決算數	上年度 預算數	科 目	本 年 度 預 算 數	說 明
			24,000	小田園教育體驗學習外聘教師鐘點費，16節*1,500元(小田園教育體驗學習)。
			6,000	國小家長教育成長暨志工培訓外聘教師鐘點費，3節*2,000元(國小家長教育成長暨志工培訓)。
			2,000	國小家長教育成長暨志工培訓內聘教師鐘點費，2節*1,000元(國小家長教育成長暨志工培訓)。
			396,000	常年泳訓班教練指導鐘點費，11班*72節*500元(收支對列)。
			8,000	內聘教師鐘點費：辦理雙語教學講座及校內教師分享，8節*1,000元。
			36,000	外聘教師鐘點費，24節*1,500元，辦理各項領域雙語教學工作坊、精進各領域雙語教學能力。
			134,400	雙語協同教學減授課鐘點費，400節*336元。
			63,000	辦理台北市全市及校內雙語體驗營鐘點費，140節*450元。
			40,000	外聘國內專家學者鐘點費，20節*2,000元，辦理雙語教學研討、課程規劃討論研習等。
56,000	72,600	委託檢驗(定)試驗認證費	73,800	
			13,200	飲水機水質檢驗費，11臺*1年*1,200元。
			45,800	消防安全設備檢測費及建築物公安檢查申報費。
			14,800	停車場建築物公共安全檢查申報費(收支對列)。
600	2,500	試務甄選費	2,500	教師甄選試務費用。
316,000		電腦軟體服務費		
881,697	480,590	其他專業服務費	478,790	
			20,000	學生輔導指導費。
			72,000	工作人員午餐指導費，16人*9月*500元。
			8,000	學童牙齒檢查費（501人以上）。
			103,500	學童午餐指導費，23班*1人*9月*500元(3至6年級)。

# 臺北市地方教育發展基金－臺北市文山區景興國民小學

## 基金用途－國民教育計畫明細表

中華民國113年度

單位：新臺幣元

前年度 決算數	上年度 預算數	科 目	本 年 度 預 算 數	說 明
			9,000	學童午餐指導費，10班*1人*9月*100元(1至2年級)。
			266,290	開放夜間及假日停車場保全費(收支對列)。
1,881,762	2,033,000	材料及用品費	1,965,000	
554,972	624,700	使用材料費	636,616	較上年度預算數624,700元，增加11,916元。
554,972	624,700	設備零件	636,616	
			144,900	電腦設備維護及管理費，23班*6,300元。
			214,200	班級課桌椅，119人*1,800元。
			15,000	教學器材及教具等(由特教資源班級設備費移列)(新增)。
			50,000	體育器材等(由班級設備費移列)。
			212,516	各科教學器材及教具等(由班級設備費移列)。
1,326,790	1,408,300	用品消耗	1,328,384	較上年度預算數1,408,300元，減少79,916元。
10,629	35,400	辦公(事務)用品	18,200	
			2,400	文具及獎勵用品，2班*1年*1,200元(特教班業務費)。
			2,000	文具紙張用品(國小家長教育成長暨志工培訓)。
			2,000	文具紙張用品(性別平等教育宣導)。
			2,000	辦公事務用品(含辦理兩公約人權、法治、品德教育、特教、輔導、環教、生命、資訊安全等各類依法宣導活動)。
			2,600	辦理雙語課程用文具用品、紙張、資訊耗材、資料夾、茶包等。
			7,200	服務中心辦公事務用品。
64,426	55,036	報章雜誌		
24,012	26,000	醫療用品(非醫療院所使用)	26,000	健康中心藥品費(15,000元+1,000元x(41-30)班)。
1,227,723	1,291,864	其他用品消耗	1,284,184	
			30,000	停車場遙控器(收支對列)。
			30,000	開放場地雜支(收支對列)。
			10,000	暑期泳訓班教學器材費(收支對列)。
			3,000	暑期泳訓班場地佈置費(收支對列)。

# 臺北市地方教育發展基金－臺北市文山區景興國民小學

## 基金用途－國民教育計畫明細表

中華民國113年度

單位：新臺幣元

前年度決算數	上年度預算數	科目	本年度預算數	說明
			21,160	暑期泳訓班消毒劑，92班*230元(收支對列)。
			5,120	暑期泳訓班雜支(收支對列)。
			174,600	國小學生活動費，873人*2學期*100元。
			8,500	游泳池消毒劑，17班*1年*500元(游泳池水電清潔維護費)。
			34,500	泥炭土、有機肥料、菜苗、有機蔬果、農具、整地鬆土等雜支(小田園教育體驗學習)。
			2,000	教學材料、場地佈置、耗材等雜支(含辦理兩公約人權、法治、品德教育、特教、輔導、環教、生命、資訊安全等各類依法宣導活動)。
			10,000	購置雙語課程所需教具、教材。
			6,000	辦理雙語體驗營、研習、座談會、訓練進修、公開授課逾時誤餐餐盒費用，60人次*100元。
			7,200	巡迴教師教學材料、用品等。
			38,504	常年泳訓班購買教學器材等(收支對列)。
			30,000	兒童節慶活動費。
			10,200	教學用教科書，6年級*1,700元。
			456,060	普通班級教學材料費，33班*1年*13,820元。
			247,500	垃圾袋、消毒藥水、衛生清潔用品費、衛生紙及教室佈置費等，33班*1年*7,500元(普通班級業務費)。
			27,640	教學材料費，2班*1年*13,820元(特教班教學材料費)。
			58,500	園藝資材、樹苗、種子、有機肥等(綠屋頂計畫)。
			73,700	運動會經費，62,000元+39班*300元。
13,400		租金、償債、利息及相關手續費		
13,400		交通及運輸設備租金		
13,400		車租		
33,434	34,000	稅捐及規費(強制費)	34,000	

# 臺北市地方教育發展基金－臺北市文山區景興國民小學

## 基金用途－國民教育計畫明細表

中華民國113年度

單位：新臺幣元

前年度 決算數	上年度 預算數	科 目	本 年 度 預 算 數	說 明
33,434	34,000	房屋稅	34,000	較上年度預算數34,000元，無增減。
33,434	34,000	一般房屋稅	34,000	開放夜間及假日停車場營業用房屋稅(收支對列)。
2,068,653	2,053,000	會費、捐助、補助、分攤、照護、救濟與交流活動費	2,999,000	
10,000	10,000	捐助、補助與獎助	10,000	較上年度預算數10,000元，無增減。
10,000	10,000	獎助學員生給與	10,000	教育關懷獎每校推薦1名學生獎助金。
2,058,653	2,043,000	補貼、獎勵、慰問、照護與救濟	2,989,000	較上年度預算數2,043,000元，增加946,000元。
79,469	82,200	獎勵費用	238,400	
			14,400	依「臺北市公立高級中等以下學校獎勵教師獎金發給要點」發放之獎勵，4人*3,600元(普通班級業務費)。
			224,000	敬師獎勵活動費，112人*2,000元。
1,979,184	1,960,800	其他補貼、獎勵、慰問、照護與救濟	2,750,600	
			1,000,000	營養午餐補助餐費，1000人*200日*5元(偏鄉廚房計畫)(新增)。
			134,300	弱勢學生教科書補助費用，79人*1年*1,700元。
			75,000	本市市民第3胎就讀國小教育補助費，75人*1,000元。
			845,250	清寒學生餐費補助，70人*125日*55元+70人*80日*65元。
			695,760	補助學校午餐使用有機蔬菜或有機米計畫，669人*40週*26元。
			290	配合預算編列至千元，增列進位數290元。
147,812	230,000	其他	237,000	
147,812	230,000	其他支出	237,000	較上年度預算數230,000元，增加7,000元。
147,812	230,000	其他	237,000	
			90,300	班級自治費，903人*2學期*50元。
			126,000	執行學生路隊安全導護費及導護志工保險費(普通班20班-39班以5人計，5人*2學期*20週*5日*2次*63元編列)。
			700	配合預算編列至千元，增列進位數700元。
			20,000	退休人員紀念品，4人*5,000元。

# 臺北市地方教育發展基金－臺北市文山區景興國民小學

## 基金用途－學前教育計畫明細表

中華民國113年度

單位：新臺幣元

前年度 決算數	上年度 預算數	科 目	本 年 度 預 算 數	說 明
16,544,063	459,000	合 計	453,000	
13,606,088	3,000	用人費用		
9,879,442		正式員額薪資		
9,087,050		職員薪金		
792,392		工員工資		
127,200	3,000	加（夜）班費		較上年度預算數3,000元，減少3,000元。 業務加班費。
127,200	3,000	延長工時加班費		
1,628,404		獎金		
505,910		考績獎金		
1,122,494		年終獎金		
820,060		退休及卹償金		
769,870		職員退休及離職金		
50,190		工員退休及離職金		
1,150,982		福利費		
1,015,891		分擔員工保險費		
3,250		傷病醫藥費		
118,512		員工通勤交通費		
13,329		其他福利費		
188,626	227,000	服務費用	234,000	
3,000	150,000	修理保養及保固費	157,200	較上年度預算數150,000元，增加7,200元。
	120,000	一般房屋修護費	125,760	學校校舍及其他建築物之修繕，6班*1年*20,960元(按26,200元*80%編列)。
	30,000	機械及設備修護費	31,440	學校設備及其他公用用具之保養費，6班*1年*5,240元(按26,200元x20%編列)。
3,000		雜項設備修護費		
113,326	1,464	一般服務費	1,464	較上年度預算數1,464元，無增減。
1,476	1,464	佣金、匯費、經理費及手續費	1,464	委託超商代收學雜費手續費，122人*2學期*6元(按152人*80%編列)。
78,000		外包費		
33,850		體育活動費		
72,300	75,536	專業服務費	75,336	較上年度預算數75,536元，減少200元。
15,000		講課鐘點、稿費、出席審查及查詢費		
4,500	16,800	委託檢驗(定)試驗認證費	16,800	

# 臺北市地方教育發展基金－臺北市文山區景興國民小學

## 基金用途－學前教育計畫明細表

中華民國113年度

單位：新臺幣元

前年度 決算數	上年度 預算數	科 目	本 年 度 預 算 數	說 明
			16,800	建築物公共安全檢查申報費(普通班級業務費)。
52,800	58,736	其他專業服務費	58,536	
			36,000	學童午餐指導費，4班*2人*9月*500元(導師)。
			22,500	學童午餐指導費，5人*9月*500元(教保員)。
			36	配合預算編列至千元，增列進位數36元。
2,144,963	107,000	材料及用品費	96,000	
41,000	54,257	使用材料費	67,800	較上年度預算數54,257元，增加13,543元。
41,000	54,257	設備零件	67,800	
			67,800	教學器材及教具等(由幼兒園班級設備費移列)。
2,103,963	52,743	用品消耗	28,200	較上年度預算數52,743元，減少24,543元。
9,600	26,343	報章雜誌		
2,094,363	26,400	其他用品消耗	28,200	
			28,200	垃圾袋、消毒藥水、衛生清潔用品費、衛生紙及教室佈置費等，6班*1年*4,700元(普通班級業務費)。
589,346	26,000	會費、捐助、補助、分攤、照護、救濟與交流活動費	27,000	
589,346	26,000	補貼、獎勵、慰問、照護與救濟	27,000	較上年度預算數26,000元，增加1,000元。
589,346	26,000	其他補貼、獎勵、慰問、照護與救濟	27,000	
			26,112	補助學校午餐使用有機蔬菜或有機米計畫，136人*40週*1次*4.8元。
			888	配合預算編列至千元，增列進位數888元。
15,040	96,000	其他	96,000	
15,040	96,000	其他支出	96,000	較上年度預算數96,000元，無增減。
15,040	96,000	其他	96,000	
			96,000	幼兒導護費(4班以上以4人計算，4人*2學期*20週*5日*2次*60元)。

# 臺北市地方教育發展基金－臺北市文山區景興國民小學

## 基金用途－一般行政管理計畫明細表

中華民國113年度

單位：新臺幣元

前年度 決算數	上年度 預算數	科 目	本 年 度 預 算 數	說 明
18,142,367	3,019,000	合計	2,942,000	
15,393,785	118,000	用人費用		
9,944,848		正式員額薪資		
8,677,622		職員薪金		
1,267,226		工員工資		
598,013	118,000	加（夜）班費		較上年度預算數118,000元，減少118,000元。
598,013	118,000	延長工時加班費		
2,495,259		獎金		
1,194,390		考績獎金		
1,300,869		年終獎金		
1,080,638		退休及卹償金		
892,106		職員退休及離職金		
188,532		工員退休及離職金		
1,275,027		福利費		
971,248		分擔員工保險費		
102,182		員工通勤交通費		
201,597		其他福利費		
2,491,114	2,478,000	服務費用	2,535,000	
82,722	90,158	郵電費	90,686	較上年度預算數90,158元，增加528元。
82,722	90,158	電話費	90,686	校園安全保全專線電話費用等。
4,840		旅運費		
4,840		國內旅費		
2,161,152	1,829,392	一般服務費	1,885,864	較上年度預算數1,829,392元，增加56,472元。
11,067		佣金、匯費、經理費及手續費		
2,121,935	1,829,392	外包費	1,885,864	
			160,000	消化超額職工4人(技工、工友)業務外包費，4人*40,000元。
			456,000	工友業務外包費，1人*12月*38,000元(依110.5.18北市教人字第1103046769號函編列)。
			1,269,864	校警業務外包費，2人*12月*52,911元(依103.1.29北市教人字第10331319400號函編



# 臺北市地方教育發展基金－臺北市文山區景興國民小學

## 基金用途－一般行政管理計畫明細表

中華民國113年度

單位：新臺幣元

前年度 決算數	上年度 預算數	科 目	本 年 度 預 算 數	說 明
28,150		體育活動費		列)。
144,000	460,050	專業服務費	460,050	較上年度預算數460,050元，無增減。
144,000	460,050	其他專業服務費	460,050	校園安全機械定點、機動巡邏等保全費用。
98,400	98,400	公共關係費	98,400	較上年度預算數98,400元，無增減。
98,400	98,400	公共關係費	98,400	校長特別費，12月*8,200元。
253,668	419,000	材料及用品費	403,000	
253,668	419,000	用品消耗	403,000	較上年度預算數419,000元，減少16,000元。
253,668	419,000	辦公(事務)用品	403,000	
			402,845	本校奉核定普通班33班，附設幼兒園6班，統籌業務費計算如下：1,290元*15班*12月=232,200元，810元*15班*12月=145,800元，640元*9班*12月=69,120元，以上合計447,120元，除依實際需求移列加班費40,475元及會費3,800元外，其餘如列數。
			155	配合預算編列至千元，增列進位數155元。
3,800	4,000	會費、捐助、補助、分攤、照護、救濟與交流活動費	4,000	
3,800	4,000	會費	4,000	較上年度預算數4,000元，無增減。
3,800	4,000	職業團體會費	4,000	
			1,800	營養師1人公會會費(統籌業務費)。
			2,000	護理師2人公會會費(統籌業務費)，2人*1,000元。
			200	配合預算編列至千元，增列進位數200元。

# 臺北市地方教育發展基金－臺北市文山區景興國民小學

## 基金用途－建築及設備計畫明細表

中華民國113年度

單位：新臺幣元

前年度 決算數	上年度 預算數	科 目	本 年 度 預 算 數	說 明
23,622,722	1,645,000	合計	6,965,000	
23,622,722	1,645,000	購建固定資產、無形資產、非理財 目的之長期投資及營舍與設施工程 支出	6,965,000	
5,286,040	1,609,000	購建固定資產	898,000	
5,286,040	1,609,000	一般建築及設備計畫	898,000	
		班級設備	133,840	
		購置機械及設備	12,840	
			12,840	新購空氣清淨機(學務處健康 中心)。
		購置雜項設備	121,000	
			66,000	新購桌球桌，3臺*22,000元(學 務處)。
			55,000	新購圖書館典藏圖書。
		特殊班設備	17,000	
		購置雜項設備	17,000	
			17,000	新購腦力開發桌遊組。
655,400	887,500	資訊設備	699,160	
655,400	887,500	購置機械及設備	699,160	
			136,460	汰換網路及資訊周邊設備(電 腦專案計畫)。
			499,700	汰換桌上型電腦(含顯示器 )，19部*26,300元(電腦專案計 畫)。
			12,000	汰換平板電腦，1部*12,000元( 電腦專案計畫)。
			51,000	汰換筆記型電腦，2部*25,500 元(電腦專案計畫)。
		幼兒園設備	48,000	
		購置雜項設備	48,000	
			48,000	新購吸塵器，2臺*24,000元。
4,630,640	721,500	校園設備		
2,367,865	67,500	購置機械及設備		
	13,000	購置交通及運輸設備		
2,262,775	641,000	購置雜項設備		
	36,000	購置無形資產	36,000	
	36,000	一般建築及設備計畫	36,000	

臺北市地方教育發展基金－臺北市文山區景興國民小學

基金用途－建築及設備計畫明細表

中華民國113年度

單位：新臺幣元

前年度 決算數	上年度 預算數	科 目	本 年 度 預 算 數	說 明
	36,000	資訊設備	36,000	
	36,000	購置電腦軟體	36,000	
			36,000	電腦教學軟體費(電腦專案計畫)。
18,336,682		遞延支出	6,031,000	
18,336,682		一般建築及設備計畫	6,031,000	
		校園防墜設施改善工程	1,763,000	
		遞延修繕房屋建築支出	1,763,000	
			1,612,992	一、施工費。
			117,748	二、委託技術服務費(總包價法)。
			32,260	三、工程管理費(按施工費約2%提列)。
		校舍裂化及無障礙設施整修工程	4,268,000	
		遞延修繕房屋建築支出	4,268,000	
			3,904,849	一、施工費。
			285,054	二、委託技術服務費(總包價法)。
			78,097	三、工程管理費(按施工費約2%提列)。
18,336,682		校園整修工程		
16,183,869		遞延修繕房屋建築支出		
2,152,813		其他遞延支出		

本 頁 空 白

# 預 算 參 考 表

# 臺北市地方教育發展基金－臺北市文山區景興國民小學

## 預計平衡表

中華民國113年12月31日

單位：新臺幣千元

111年(前年) 12月31日 決算數	科 目	113年12月31日 預計數	112年12月31日 預計數	比較增減(-)
32,680	資產合計	28,385	31,345	-2,960
32,680	資產	28,385	31,345	-2,960
23,938	流動資產	19,643	22,603	-2,960
23,737	現金	19,442	22,402	-2,960
23,737	銀行存款	19,442	22,402	-2,960
52	應收款項	52	52	
52	其他應收款	52	52	
150	預付款項	150	150	
150	預付費用	150	150	
8,356	投資、長期應收款項、貸墊款及準備金	8,356	8,356	
8,356	準備金	8,356	8,356	
4,771	退休及離職準備金	4,771	4,771	
3,585	其他準備金	3,585	3,585	
386	其他資產	386	386	
386	什項資產	386	386	
386	暫付及待結轉帳項	386	386	
3,083,282	代管資產	3,083,282	3,083,282	
3,083,282	應付代管資產	3,083,282	3,083,282	
32,680	負債及基金餘額合計	28,385	31,345	-2,960
24,301	負債	24,301	24,301	
12,700	流動負債	12,700	12,700	
12,700	應付款項	12,700	12,700	
11,938	應付代收款	11,938	11,938	
762	應付費用	762	762	
11,601	其他負債	11,601	11,601	
11,601	什項負債	11,601	11,601	
6,830	存入保證金	6,830	6,830	
4,771	應付退休及離職金	4,771	4,771	
8,380	基金餘額	4,085	7,045	-2,960
8,380	基金餘額	4,085	7,045	-2,960
8,380	基金餘額	4,085	7,045	-2,960
8,380	累積餘額	4,085	7,045	-2,960

註：1.信託代理與保證資產(負債)前年度決算數2,000,000元，上年度預計數2,000,000元，本年度預計數2,000,000元。2.或有資產(負債)0元。3.本基金自93年度起，本固定項目分開原則，將屬長期固定帳項，包括固定資產220,852,343元、無形資產76,761元及長期債務0元等，另立帳類管理，未納入本表。

## 臺北市地方教育發展基金一

## 各項費用

中華民國

前年度 決算數	上年度 預算數	計畫別		合計	國民教育計畫
		用途別科目			
200,271,201	176,021,000	合計		186,410,000	176,050,000
160,829,355	159,255,000	用人費用		162,759,000	162,759,000
93,355,220	91,288,500	正式員額薪資		92,443,296	92,443,296
91,295,602	89,464,500	職員薪金		90,619,296	90,619,296
2,059,618	1,824,000	工員工資		1,824,000	1,824,000
2,064,372	816,640	聘僱及兼職人員薪資		857,472	857,472
2,064,372	816,640	兼職人員酬金		857,472	857,472
1,529,726	1,772,740	加(夜)班費		1,806,770	1,806,770
1,529,726	202,198	延長工時加班費		202,198	202,198
	1,570,542	未休假加班費		1,604,572	1,604,572
20,750,441	24,692,880	獎金		24,826,412	24,826,412
9,766,010	13,289,000	考績獎金		13,271,000	13,271,000
10,984,431	11,403,880	年終獎金		11,555,412	11,555,412
31,501,899	28,583,704	退休及卹償金		30,396,468	30,396,468
31,263,177	28,055,292	職員退休及離職金		30,286,548	30,286,548
238,722	528,412	工員退休及離職金		109,920	109,920
11,627,697	12,100,536	福利費		12,428,582	12,428,582
9,032,976	7,937,436	分擔員工保險費		8,039,280	8,039,280
230,050	420,360	傷病醫藥費		410,460	410,460
651,041	633,360	員工通勤交通費		970,560	970,560
1,713,630	3,109,380	其他福利費		3,008,282	3,008,282
8,667,246	10,119,000	服務費用		10,825,000	8,056,000
1,949,422	2,588,047	水電費		2,356,997	2,356,997
1,497,204	1,896,630	工作場所電費		1,666,827	1,666,827
219,394	249,417	工作場所水費		248,170	248,170
232,824	442,000	氣體費		442,000	442,000
82,722	90,158	郵電費		90,686	
82,722	90,158	電話費		90,686	
39,240	52,390	旅運費		684,390	684,390
39,240	52,390	國內旅費		52,390	52,390
		貨物運費		632,000	632,000

# 臺北市文山區景興國民小學

## 彙計表

113年度

單位：新臺幣元

學前教育計畫	一般行政管理計畫	建築及設備計畫			
453,000	2,942,000	6,965,000			
234,000	2,535,000				
	90,686				
	90,686				



臺北市地方教育發展基金一

各項費用

中華民國

前年度 決算數	上年度 預算數	計畫別		合計	國民教育計畫
		用途別科目			
1,501,635	1,971,463	修理保養及保固費		2,131,767	1,974,567
877,742	1,358,691	一般房屋修護費		1,403,715	1,277,955
620,893	538,772	機械及設備修護費		658,052	626,612
3,000	74,000	雜項設備修護費		70,000	70,000
15,138	74,898	保險費		74,898	74,898
15,138	15,138	責任保險費		15,138	15,138
	59,760	其他保險費		59,760	59,760
3,294,101	2,951,968	一般服務費		3,117,586	1,230,258
20,563	10,200	佣金、匯費、經理費及手續費		11,172	9,708
2,199,935	1,829,392	外包費		1,885,864	
849,753	884,376	計時與計件人員酬金		884,550	884,550
223,850	228,000	體育活動費		336,000	336,000
1,686,588	2,291,676	專業服務費		2,270,276	1,734,890
230,991	1,200,400	講課鐘點、稿費、出席審查及查詢費		1,179,800	1,179,800
60,500	89,400	委託檢驗(定)試驗認證費		90,600	73,800
600	2,500	試務甄選費		2,500	2,500
316,000		電腦軟體服務費			
1,078,497	999,376	其他專業服務費		997,376	478,790
98,400	98,400	公共關係費		98,400	
98,400	98,400	公共關係費		98,400	
4,280,393	2,559,000	材料及用品費		2,464,000	1,965,000
595,972	678,957	使用材料費		704,416	636,616
595,972	678,957	設備零件		704,416	636,616
3,684,421	1,880,043	用品消耗		1,759,584	1,328,384
264,297	454,400	辦公(事務)用品		421,200	18,200
74,026	81,379	報章雜誌			
24,012	26,000	醫療用品(非醫療院所使用)		26,000	26,000
3,322,086	1,318,264	其他用品消耗		1,312,384	1,284,184
13,400		租金、償債、利息及相關手續費			
13,400		交通及運輸設備租金			
13,400		車租			

# 臺北市文山區景興國民小學

## 彙計表

113年度

單位：新臺幣元

學前教育計畫	一般行政管理計畫	建築及設備計畫			
157,200					
125,760					
31,440					
1,464	1,885,864				
1,464	1,885,864				
75,336	460,050				
16,800					
58,536	460,050				
	98,400				
	98,400				
96,000	403,000				
67,800					
67,800					
28,200	403,000				
	403,000				
28,200					

臺北市地方教育發展基金一

各項費用

中華民國

前年度 決算數	上年度 預算數	計畫別	合計	國民教育計畫
		用途別科目		
23,622,722	1,645,000	購建固定資產、無形資產、非理財目的 之長期投資及營舍與設施工程支出	6,965,000	
5,286,040	1,609,000	購建固定資產	898,000	
3,023,265	955,000	購置機械及設備	712,000	
	13,000	購置交通及運輸設備		
2,262,775	641,000	購置雜項設備	186,000	
	36,000	購置無形資產	36,000	
	36,000	購置電腦軟體	36,000	
18,336,682		遞延支出	6,031,000	
16,183,869		遞延修繕房屋建築支出	6,031,000	
2,152,813		其他遞延支出		
33,434	34,000	稅捐及規費(強制費)	34,000	34,000
33,434	34,000	房屋稅	34,000	34,000
33,434	34,000	一般房屋稅	34,000	34,000
2,661,799	2,083,000	會費、捐助、補助、分攤、照護、救濟 與交流活動費	3,030,000	2,999,000
3,800	4,000	會費	4,000	
3,800	4,000	職業團體會費	4,000	
10,000	10,000	捐助、補助與獎助	10,000	10,000
10,000	10,000	獎助學員生給與	10,000	10,000
2,647,999	2,069,000	補貼、獎勵、慰問、照護與救濟	3,016,000	2,989,000
79,469	82,200	獎勵費用	238,400	238,400
2,568,530	1,986,800	其他補貼、獎勵、慰問、照護與救濟	2,777,600	2,750,600
162,852	326,000	其他	333,000	237,000
162,852	326,000	其他支出	333,000	237,000
162,852	326,000	其他	333,000	237,000

# 臺北市文山區景興國民小學

## 彙計表

113年度

單位：新臺幣元

學前教育計畫	一般行政管理計畫	建築及設備計畫			
		6,965,000			
		898,000			
		712,000			
		186,000			
		36,000			
		36,000			
		6,031,000			
		6,031,000			
27,000	4,000				
	4,000				
	4,000				
27,000					
27,000					
96,000					
96,000					
96,000					

臺北市地方教育發展基金－臺北市文山區景興國民小學

員工人數彙計表

中華民國113年度

單位：人

計 畫 及 項 目	上年度最高可 進用員額數	本年度 增減(-)數	本年度最高可 進用員額數	說 明
合計	113	-1	112	
國民教育計畫部分	113	-1	112	
職員	108	-1	107	
技工	4		4	
工友	1		1	

註：1.本表約僱、聘用係指奉准有案之約聘僱人員。

2.外包費編列工友外包1人、校警外包2人、消化超額職工業務外包費等，計188萬5,864元。3.計時與計件人員酬金編列救生員薪資費用、暑期泳訓班工讀生時薪，閩客語教學支援人員鐘點費等，計88萬4,550元。

本 頁 空 白

臺北市地方教育發展基金一

用人費用

中華民國

計畫及項目	合計	正式 員額 薪資	聘僱 人員 薪資	加(夜) 班費	津貼	獎 金		
						年終獎金	考績獎金	其他
合計	162,759,000	92,443,296		1,806,770		11,555,412	13,271,000	
國民教育計畫	162,759,000	92,443,296		1,806,770		11,555,412	13,271,000	
正式人員	141,712,584	92,443,296		1,806,770		11,555,412	13,271,000	
兼任人員	857,472							
其他人員	20,188,944							

註：1.本表兼任人員用人費用，係學校教職員兼課或請假代課鐘點費。2.外包費編列工友外包1人、校警外包2人、消化超額職工業務外包費等，計188萬5,864元。3.計時與計件人員酬金編列救生員薪資費用、暑期泳訓班工讀生時薪，閩客語教學支援人員鐘點費等，計88萬4,550元。

# 臺北市文山區景興國民小學

## 彙計表

113年度

單位：新臺幣元

退休及卹償金		資遣費	福 利 費					提繳費	兼任 人員 用人 費用
退休金	卹償金		分擔 保險費	傷病 醫藥費	提撥 福利金	員工通勤 交通費	其他		
30,396,468			8,039,280	410,460		970,560	3,008,282		857,472
30,396,468			8,039,280	410,460		970,560	3,008,282		857,472
10,243,524			8,039,280	410,460		970,560	2,972,282		857,472
20,152,944							36,000		



# 臺北市地方教育發展基金－臺北市文山區景興國民小學

## 單位（或計畫）成本分析表

中華民國113年度

單位：新臺幣千元

計 畫 別	單 位	單位成本(元)或 平均利(費)率	數 量	預 算 數	說 明
合計				186,410	
國民教育計畫				176,050	
學前教育計畫				453	
一般行政管理計畫				2,942	
建築及設備計畫				6,965	

臺北市地方教育發展基金－臺北市文山區景興國民小學

5年來主要業務計畫分析表

中華民國113年度

單位：新臺幣千元

年度及項目	單位	數量	單位成本(元)或 平均利(費)率	金額	說明
(本)年度預算數					
國民教育計畫				176,050	
學前教育計畫				453	
(上)年度預算數					
國民教育計畫				170,898	
學前教育計畫				459	
(前)年度決算數					
國民教育計畫				141,962	
學前教育計畫				16,544	
(110)年度決算數					
國民教育計畫				162,689	
學前教育計畫				1,502	
(109)年度決算數					
國民教育計畫				138,173	
學前教育計畫				10,853	

臺北市地方教育發展基金－臺北市文山區景興國民小學

資本資產明細表

中華民國113年度

單位：新臺幣千元

項 目	取得成本 (期初餘額)	以前年度 累計折舊/ 長期投資 評 價	本 年 度 變 動				本年度累計折 舊/長期投資 評價變動數	期末餘額	
			增加		減少				主要增減 原因說明
			金額	類型	金額	類型			
合計	283,532	57,559	934		12		5,965	220,929	
土地	13							13	
土地改良物	2,952							2,952	
房屋及建築	206,775							206,775	
機械及設備	41,206	33,348	712	增置			3,562	5,009	
交通及運輸 設備	5,370	4,766					259	345	
雜項設備	27,163	19,446	186	增置			2,145	5,759	
電腦軟體	53		36	增置	12	無形資 產攤銷		77	