

中華民國 110 年度

4-0501552

## 臺北市總預算

臺北市政府教育局主管

臺北市地方教育發展基金

臺北市文山區溪口國民小學附屬單位預算之分預算

(特別收入基金)

臺北市文山區溪口國民小學編

# 臺北市地方教育發展基金－臺北市文山區溪口國民小學

## 目 次

中華民國110年度

一、財務摘要 .....	第 1 頁
二、業務計畫及預算概要 .....	第 3 -12 頁
三、預算主要表	
(一) 基金來源、用途及餘絀預計表 .....	第 13 頁
(二) 現金流量預計表 .....	第 14 頁
四、預算明細表	
(一) 基金來源－服務收入明細表 .....	第 15 頁
(二) 基金來源－財產處分收入明細表 .....	第 16 頁
(三) 基金來源－其他財產收入明細表 .....	第 17 頁
(四) 基金來源－公庫撥款收入明細表 .....	第 18 頁
(五) 基金來源－學雜費收入明細表 .....	第 19 頁
(六) 基金來源－受贈收入明細表 .....	第 20 頁
(七) 基金來源－雜項收入明細表 .....	第 21 頁
(八) 基金用途－國民教育計畫明細表 .....	第 22 -30 頁
(九) 基金用途－學前教育計畫明細表 .....	第 31 -33 頁
(十) 基金用途－一般行政管理計畫明細表 .....	第 34 -36 頁
(十一) 基金用途－建築及設備計畫明細表 .....	第 37 -38 頁
五、預算參考表	
(一) 預計平衡表 .....	第 39 頁
(二) 各項費用彙計表 .....	第 40 -45 頁
(三) 員工人數彙計表 .....	第 46 頁
(四) 用人費用彙計表 .....	第 48 -51 頁
(五) 單位（或計畫）成本分析表 .....	第 52 頁

# 臺北市地方教育發展基金－臺北市文山區溪口國民小學

## 目 次

中華民國110年度

(六) 5年來主要業務計畫分析表 ..... 第 53 頁

(七) 資本資產明細表 ..... 第 54 頁

# 臺北市地方教育發展基金－臺北市文山區溪口國民小學

## 財務摘要

中華民國110年度

單位：新臺幣千元

項 目	本 年 度	上 年 度	比較增減數	%
經營成績：				
基金來源	116,945	128,053	-11,108	-8.67
基金用途	118,902	132,774	-13,872	-10.45
賸餘(短絀)	-1,957	-4,721	2,764	--
餘絀情形：				
基金餘額	861	2,818	-1,957	-69.45
現金流量(註)：				
現金及約當現金之淨增(減)	-1,957	-4,721	2,764	--

附註：現金流量係採現金及約當現金基礎，包括現金及自投資日起3個月內到期或清償之債權證券。

本 頁 空 白

# 業務計畫及預算概要

# 臺北市地方教育發展基金－臺北市文山區溪口國民小學

## 業務計畫及預算概要

中華民國 110 年度

### 壹、基金概況

#### 一、設立宗旨及願景：

- (一) 本校遵照憲法第 158 條及 160 條規定，教育文化應發展國民之民族精神、自治精神，國民道德與健全體格、科學及生活智能，以培養八大學習領域及十大基本能力。
- (二) 本校自 91 年度起依教育經費編列與管理法第 13 條規定設置「臺北市地方教育發展基金」，以促進教育健全發展，提昇教育經費運用績效。
- (三) 本校以「勤學」、「敬業」、「思源」、「至善」為願景，構築「山海溪口」的彩虹學園，在防護力、應變力、學習力、公民力、部落力、關懷力六大核心能力的培養中，落實「生命教育」、「完全學習」、「全人教育」的教育理念，形塑孩子成為具有生活行動力的「溪仔口行動家」。

#### 二、施政重點：

- (一) 開啟多元智慧：尊重每個學生獨特的個性，以多元智慧的觀點協助他找到生命的亮點，肯定天生我才必有用，能知於學，樂於學。
- (二) 培養生活能力：培養學生帶得走的公民關鍵能力，強化自我管理、閱讀理解、理性批判、問題解決、奉獻服務、溝通表達等核心素養。
- (三) 蘊育人文情懷：在溫馨開放的校園文化中，孕育人文情懷，學會尊重、包容；建構生命的價值、完成人性的開展。
- (四) 建置溫馨民主的校園文化：
  1. 以參與式管理、落實行政、教師會、家長會三者的良性互動。
  2. 以學生第一，教學優先的觀念提昇行政服務效率。
  3. 放下威權心態，開啟校園民主之風氣。
- (五) 推動適性教學：
  1. 落實校本課程理念，採多元化、活潑化的教學及評量。
  2. 運用校內、外資源，加強多元學習能力。
  3. 關懷相對弱勢學生之教學及輔導。
  4. 推動行動學習，充實學生運用資訊之知能，並提昇教師運用學習載具教學之能力。
- (六) 辦理發展性的訓輔活動：

# 臺北市地方教育發展基金－臺北市文山區溪口國民小學

## 業務計畫及預算概要

中華民國 110 年度

1. 辦理各項活動、競賽及展演。
2. 推動校內外學習服務。
3. 發展績優社團及校隊，如游泳隊及合唱團等。
4. 加強新興領域教育的辦理，並融入各科教學以收成效。

### 三、組織概況：

本校設置校長 1 人，綜理全校校務，下設教務處、學生事務處、總務處、輔導室、會計室、人事室及幼兒園等單位。

內部分層業務如下：

(一) 教務處：秉承校長之命，辦理全校教務事項。

1. 教學組：掌理課程編排、課業考查、學藝競賽、教學研究、教師進修、差假教師調代課及缺補課之查核等事項。
2. 註冊組：掌理註冊、編班、轉學、學籍保管、各項獎助學金補助及成績考查等有關學籍事項。
3. 設備組：掌理教科書編選、教學用具之管理、保管及出版學校刊物等事項。
4. 資訊組：掌理電腦設備及區域網路之管理、保管等事項。

(二) 學生事務處：秉承校長之命，辦理全校學生事務事項。

1. 訓育組：掌理訓育計畫之擬定及辦理各類訓育等活動。
2. 體育組：掌理學生體育活動、體格鍛鍊等事項。
3. 生教組：掌理學生日常生活常規，辦理交通導護各項事項。
4. 衛生組：掌理健康檢查，個人及環境衛生檢查、保健等事項。

(三) 總務處：秉承校長之命，辦理全校總務事項。

1. 事務組：掌理校舍、校具、財產、物品採購保管、工程發包、監工及驗收。
2. 出納組：掌理現金、零用金、票據、契約之保管等收支事項，辦理員工薪津發放及各項扣繳單據證明等。
3. 文書組：掌理文件收發登錄、撰擬繕校、典守學校印信、檔案保管、整理各項會議紀錄及校史等事項。

(四) 輔導室：秉承校長之命，辦理全校學生學習輔導、生活輔導、生涯輔導等事項。

1. 輔導組：掌理學生個案建立、學習輔導、生活輔導、生涯輔導及



業務計畫及預算概要

中華民國 110 年度

兩性教育、親職教育等事項。

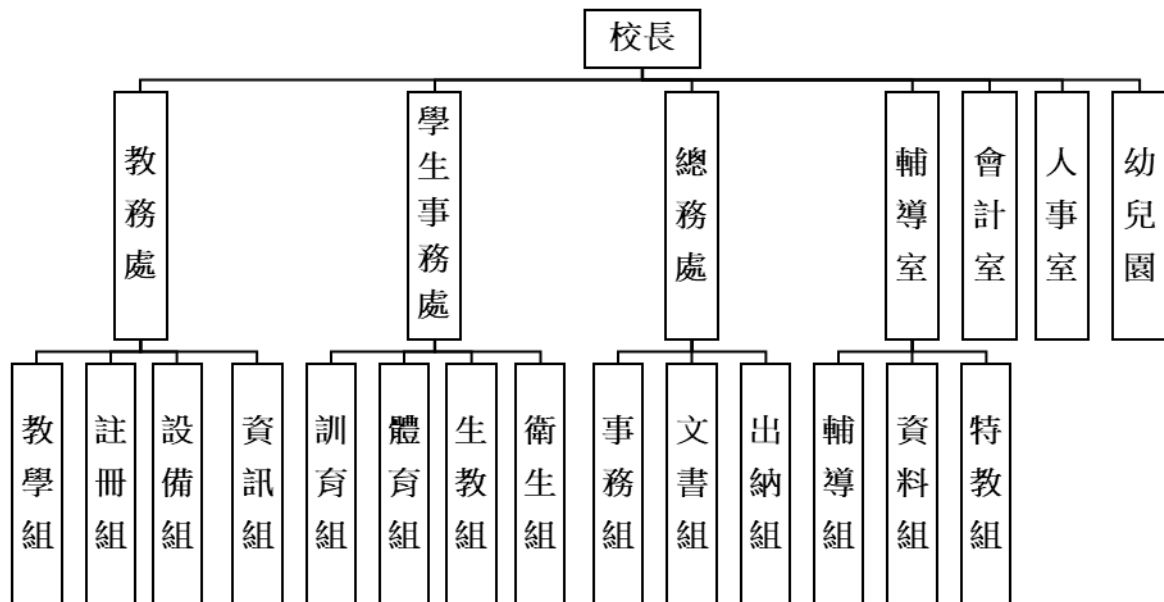
2. 資料組：辦理輔導資料搜集建檔、組訓愛心家長、實施測驗、社區人力整合、出版親職刊物等事項。

3. 特教組：擬訂特殊教育計畫章則、親師輔導諮詢、特教班甄選鑑別、實施各項診斷測驗、特教兒童追蹤輔導等事項。

(五) 會計室：秉承上級主計機關之監督與指導，並受校長之指揮，依法辦理歲計、會計、統計等事項。

(六) 人事室：秉承上級人事機關之監督與指導，並受校長之指揮，依法辦理人事管理查核等事項。

(七) 幼兒園：秉承校長之命，綜理園務、規劃幼兒教學、保育、環境與各項措施。



# 臺北市地方教育發展基金 - 臺北市文山區溪口國民小學

## 業務計畫及預算概要

中華民國 110 年度

### 四、基金歸類及屬性：

本校地方教育發展基金依據教育經費編列與管理法第 13 條規定設置，本基金為預算法第 4 條第 1 項第 2 款第 5 目所定之特別收入基金，以本府教育局為管理機關。

### 貳、業務計畫

#### 一、基金來源：

單位：新臺幣千元

業務計畫	本年度預算數	實施內容
勞務收入	714	本年度預計辦理暑期泳訓班報名費收入及教師甄選報名費等收入。
財產收入	1,279	本年度預計辦理財產報廢變賣之殘值收入、教職員工停車收入及校園場地開放收入等。
政府撥入收入	112,161	本年度預計由公庫撥入數。
教學收入	2,688	本年度預計收取幼兒園幼生之學費及雜費收入。
其他收入	103	本年度預計收取獎助學金利息收入、工程圖說費、學生證補卡費及廠商履約逾期罰款等收入。

#### 二、基金用途：

單位：新臺幣千元

業務計畫	本年度預算數	實施內容
國民教育計畫	88,119	本年度預計辦理教學事項為： 1. 各項教學、學生事務、圖書及輔導等業務。 2. 新購教具、圖書等各科教學設備，充實各科教材及用具。 3. 革新教學方法，提高教學效能。 4. 教師甄選業務、指定活動等項目。
學前教育計畫	11,569	本年度預計辦理教學事項為： 1. 幼兒園各項教學及活動。 2. 新購教學用品，革新教學方法，提高教學效能。

# 臺北市地方教育發展基金 - 臺北市文山區溪口國民小學

## 業務計畫及預算概要

中華民國 110 年度

		3. 幼兒園各項活動，鍛鍊幼兒強健的身體，增進幼兒各項生活智能。
一般行政管理計畫	13,851	本年度預計辦理事項為： 1. 綜理學校總務、人事、會計等業務。 2. 配合校務推動行政處室支援工作，進而增進校務運作。
建築及設備計畫	5,363	本年度預計辦理事項為： 1. 購置各學科教學課程所需教學設備。 2. 辦理專科教室整修工程。 3. 辦理校園鐵捲門整修工程。 4. 辦理運動場域照明。

### 參、預算概要

#### 一、基金來源及用途之預計：

##### (一) 本年度基金來源：

服務收入 71 萬 4 千元、財產處分收入 1 萬 5 千元、其他財產收入 126 萬 4 千元、公庫撥款收入 1 億 1,216 萬 1 千元、學雜費收入 268 萬 8 千元、受贈收入 1 千元、雜項收入 10 萬 2 千元，本年度基金來源 1 億 1,694 萬 5 千元，較上年度預算數 1 億 2,805 萬 3 千元，減少 1,110 萬 8 千元，約 8.67%，主要係公庫撥款收入減編所致。

##### (二) 本年度基金用途：

國民教育計畫 8,811 萬 9 千元，學前教育計畫 1,156 萬 9 千元，一般行政管理計畫 1,385 萬 1 千元，建築及設備計畫 536 萬 3 千元，本年度基金用途 1 億 1,890 萬 2 千元，較上年度預算數 1 億 3,277 萬 4 千元，減少 1,387 萬 2 千元，約 10.45%，主要係減少校園優質化工程所致。

#### 二、基金餘絀之預計：

本年度基金來源及用途相抵後，差短 195 萬 7 千元，較上年度預算數差短 472 萬 1 千元，減少 276 萬 4 千元，將移用以前基金餘額支應。

#### 三、現金流量之預計：

本年度業務活動淨現金流出 195 萬 7 千元。

# 臺北市地方教育發展基金 - 臺北市文山區溪口國民小學

## 業務計畫及預算概要

中華民國 110 年度

四、補辦預算事項：詳補辦預算明細表

(一) 固定資產之建設改良擴充 10 萬 5 千元

1.108 年度經濟部補助校園能源翻新計畫-能源管理系統建置工程  
10 萬 5 千元。

肆、以前年度計畫實施成果概述：

一、前（108）年度計畫實施成果概述：

業務計畫	實施概況	實施成果
勞務收入	本年度預計辦理暑期泳訓班報名費收入及教師甄選報名費等收入。	本年度已收取暑期泳訓班報名費收入計 66 萬 1 千元、及教師甄選報名費 5 千元等。
財產收入	本年度預計辦理財產報廢變賣之殘值收入、教職員工停車收入及校園場地開放收入等。	本年度已辦理財產報廢變賣殘值收入 2 萬 3 千元、教職員工停車收入 8 千元、校園場地開放收入 166 萬 9 千元等。
政府撥入收入	本年度預計由公庫撥入數。	本年度已收取公庫撥入數 1 億 1,721 萬 6 千元及教育部之補助計畫 85 萬 5 千元。
教學收入	本年度預計收取幼兒園幼生之學費及雜費等收入。	本年度已收取幼兒園幼生之學費及雜費等收入 265 萬元。
其他收入	本年度預計收取獎助學金利息收入、工程圖說費、學生證補卡費及廠商履約逾期罰款等收入	本年度已收獎助學金利息收入 1 千元、工程圖說費、學生證補卡費及廠商履約逾期罰款等收入 2 萬 6 千元。
國民教育計畫	本年度預計辦理教學事項為： 1. 辦理各項教學、學生事務、圖書及輔導等業務。 2. 新購教具、圖書等各科教學設備，充實各科教材及用具。	本年度完成各項教學事項： 1. 辦理各項教學、學生事務、圖書及輔導等業務。 2. 新購教學用具及圖書等設備，充實各科教材及用具。 3. 辦理環境教育、性平及

臺北市地方教育發展基金 - 臺北市文山區溪口國民小學

業務計畫及預算概要

中華民國 110 年度

	<p>3. 革新教學方法，提高教學效能。</p> <p>4. 辦理教師甄選、指定活動等項目。</p>	<p>活化教學等教師教學研習，提高教學效能。</p> <p>4. 辦理教師甄選及「讓孩子成為溪仔口行動家」課程願景，發展「溪仔口悠遊卡—小腳讀棍梃·大眼品山海」的校本主題課程，以呼應新課綱的核心素養，展開課程規劃。</p>
學前教育計畫	<p>本年度預計辦理教學事項為：</p> <p>1. 辦理幼兒園各項教學及活動。</p> <p>2. 新購教學用品，革新教學方法，提高教學效能。</p> <p>3. 辦理幼兒園各項活動，鍛鍊幼兒強健的身體，增進幼兒各項生活智能。</p>	<p>本年度完成各項教學事項：</p> <p>1. 依幼兒發展、生活經驗及興趣設計單元或主題教學課程等各項教學活動。</p> <p>2. 新購攝影機、手提無線擴音機等供教師適齡適性之學習設備，提高教學效能。</p> <p>3. 辦理園內學習活動及校外參觀，配合體適能教學，完成鍛鍊幼兒強健的身體，增進幼兒各項生活智能。</p>
一般行政管理計畫	<p>本年度預計辦理事項為：</p> <p>1. 綜理學校總務、人事、會計等業務。</p> <p>2. 配合校務推動行政處室支援工作，進而增進校務運作。</p>	<p>綜理學校總務、人事、會計等業務，並配合校務推動行政處室支援工作，進而增進校務運作，達成預期目標。</p>
建築及設備計畫	<p>本年度預計辦理事項為：</p> <p>1. 購置各學科教學課程所需教學設備。</p> <p>2. 辦理校園空間整修工程。</p>	<p>1. 購置各學科教學課程所需教學設備。</p> <p>2. 辦理校園空間整修工程。</p>

臺北市地方教育發展基金 - 臺北市文山區溪口國民小學

業務計畫及預算概要

中華民國 110 年度

二、上年度已過期間（109 年 1 月 1 日至 5 月 31 日止）計畫實施成果概述：

業務計畫	實施概況	實施成果
勞務收入	本年度截至 5 月 31 日止預計辦理暑期泳訓班報名費收入及教師甄選報名費等收入。	本年度截至 5 月 31 日止已收取教師甄選報名費 1 千元等。
財產收入	本年度截至 5 月 31 日止預計辦理財產報廢變賣之殘值收入、教職員工停車收入及校園場地開放收入等。	本年度截至 5 月 31 日止已辦理財產報廢變賣殘值收入 1 萬 4 千元、教職員工停車收入 3 千元、校園場地開放收入 57 萬 8 千元等。
政府撥入收入	本年度截至 5 月 31 日止預計公庫撥入數。	本年度截至 5 月 31 日止已收取公庫撥入數 6,107 萬 6 千元及教育部之補助計畫 13 萬 9 千元。
教學收入	本年度截至 5 月 31 日止預計收取幼兒園幼生之學費及雜費等收入	本年度截至 5 月 31 日止幼兒園幼生之學費及雜費等收入尚未入庫。
其他收入	本年度截至 5 月 31 日止預計收取獎助學金利息收入、工程圖說費、學生證補卡費及廠商履約逾期罰款等收入	本年度截至 5 月 31 日止已收取工程圖說費、學生證補卡費及廠商履約逾期罰款等收入 1 萬 1 千元。
國民教育計畫	本年度截至 5 月 31 日止預計辦理教學事項為： 1. 辦理各項教學、學生事務、圖書及輔導等業務。 2. 新購教具、圖書等各科教學設備，充實各科教材及用具。 3. 革新教學方法，提高教學效能。 4. 辦理教師甄選、指定活動等項目。	本年度完成各項教學事項： 1. 辦理各項教學、學生事務、圖書及輔導等業務。 2. 新購教學用具及圖書等設備，充實各科教材及用具。 3. 辦理環境教育、性平及活化教學等教師教學研習，提高教學效能。 4. 辦理教師甄選及為突破既有體制侷限，創發學生學習的加乘效益；規劃主題跨域學習，展現

臺北市地方教育發展基金 - 臺北市文山區溪口國民小學

業務計畫及預算概要

中華民國 110 年度

			素養導向的學習價值； 構築樂學共好氛圍，形 塑創意創新的特色品 牌。在行政、教師、家 長與學生的共同努力 下，整合校內外教育資 源，提升教師教學品 質，109 年度榮獲學生 學習及資源統整兩項優 質學校的榮譽。
學前教育計畫	本年度截至 5 月 31 日止預計辦理教學事項為： 1. 幼兒園各項教學及活動。 2. 新購教學用品，革新教學方法，提高教學效能。 3. 辦理幼兒園各項活動，鍛鍊幼兒強健的身體，增進幼兒各項生活智能。	本年度完成各項教學事項： 1. 依幼兒發展、生活經驗及興趣設計單元或主題教學課程等各項教學活動。 2. 新購數位相機等供教師適齡適性之學習設備，提高教學效能。 3. 辦理園內學習活動及校外參觀，配合體適能教學，完成鍛鍊幼兒強健的身體，增進幼兒各項生活智能。	
一般行政管理計畫	本年度截至 5 月 31 日止預計辦理事項為： 1. 綜理學校總務、人事、會計等業務。 2. 配合校務推動行政處室支援工作，進而增進校務運作。	持續辦理學校總務、人事、會計等業務，並配合校務推動行政處室支援工作，進而增進校務運作，以達成預期目標。	
建築及設備計畫	本年度截至 5 月 31 日止預計辦理事項為： 1. 購置各學科教學課程所需教學設備招標作業。 2. 辦理校園優質化工程招標作業。	1. 購置各學科教學課程所需教學設備招標作業。 2. 辦理校園優質化工程招標作業。	

臺北市地方教育發展基金－臺北市文山區溪口國民小學

補辦預算明細表

中華民國110年度

單位：新臺幣元

項 目	金額	辦理 年度	說 明
合計	105,000		
固定資產之建設改良擴充	105,000		
購置機械及設備	105,000	108	
LED需量資訊電子看板	25,000		經濟部補助校園能源翻新計畫-(能源管理系統建置工程)經費。
彩色螢幕12吋LCD觸控需量主機	80,000		經濟部補助校園能源翻新計畫-(能源管理系統建置工程)經費。

備註：各基金依預算法第88條規定補辦預算，應確係不及編入年度預算，且因經營環境發生重大變遷或正常業務(含執行中央補助款項目)之確實需要，並經主管機關核轉本府核准先行辦理者；不具急迫性之事項，仍應儘可能納入預算辦理。



# 預算主要表

# 臺北市地方教育發展基金－臺北市文山區溪口國民小學

## 基金來源、用途及餘絀預計表

中華民國110年度

單位：新臺幣千元

前年度決算數	項 目	本年度預算數	上年度預算數	比較增減（－）
123,114	基金來源	116,945	128,053	-11,108
666	勞務收入	714	714	
666	服務收入	714	714	
1,700	財產收入	1,279	1,276	3
23	財產處分收入	15	12	3
1,677	其他財產收入	1,264	1,264	
118,071	政府撥入收入	112,161	123,281	-11,120
117,216	公庫撥款收入	112,161	123,281	-11,120
856	政府其他撥入收入			
2,650	教學收入	2,688	2,688	
2,650	學雜費收入	2,688	2,688	
27	其他收入	103	94	9
1	受贈收入	1	1	
25	雜項收入	102	93	9
127,607	基金用途	118,902	132,774	-13,872
95,883	國民教育計畫	88,119	89,013	-894
11,610	學前教育計畫	11,569	11,005	564
14,305	一般行政管理計畫	13,851	15,463	-1,612
5,809	建築及設備計畫	5,363	17,293	-11,930
-4,494	本期賸餘(短絀)	-1,957	-4,721	2,764
12,033	期初基金餘額	2,818	5,741	-2,923
7,539	期末基金餘額	861	1,020	-159

註：前年度決算數細數之和與總數或略有出入，係四捨五入關係，以下各表同。

# 臺北市地方教育發展基金－臺北市文山區溪口國民小學

## 現金流量預計表

中華民國110年度

單位：新臺幣千元

項 目	本 預	年 算	度 數	說 明
業務活動之現金流量				
本期賸餘(短絀)			-1,957	
業務活動之淨現金流入(流出)			-1,957	
其他活動之現金流量				
其他活動之淨現金流入(流出)				
現金及約當現金之淨增(淨減)			-1,957	
期初現金及約當現金			9,489	
期末現金及約當現金			7,532	

註：本表係採現金及約當現金基礎，包括現金及自投資日起3個月內到期或清償之債權證券。

# 預算明細表

# 臺北市地方教育發展基金－臺北市文山區溪口國民小學

## 基金來源－服務收入明細表

中華民國110年度

單位：新臺幣元

科 目	單 位	本 年 度 預 算 數			說 明
		數 量 業 務 量	利(費)率	金 額	
合計				714,000	
服務收入				714,000	較上年度預算數714,000元，無增減。
	人	50	800	40,000	暑期泳訓班普通票收入(收支對列)。
	人	950	700	665,000	暑期泳訓班學生票收入(收支對列)。
	人	30	300	9,000	教師甄選報名費收入。

臺北市地方教育發展基金－臺北市文山區溪口國民小學

基金來源－財產處分收入明細表

中華民國110年度

單位：新臺幣元

科目	單位	本年度預算數			說明
		數量 業務量	利(費)率	金額	
合計				15,000	
財產處分收入	年	1	15,000	15,000	較上年度預算數12,000元，增加3,000元。 財產報廢變賣之殘值收入。

臺北市地方教育發展基金－臺北市文山區溪口國民小學

基金來源－其他財產收入明細表

中華民國110年度

單位：新臺幣元

科 目	單位	本 年 度 預 算 數			說 明
		數量 業務量	利(費)率	金 額	
合計				1,264,000	
其他財產收入				1,264,000	較上年度預算數1,264,000元，無增減。
	年	1	5,000	5,000	教職員工停車收入。
	年	1	1,259,000	1,259,000	校園場地開放收入(收支對列)。

臺北市地方教育發展基金－臺北市文山區溪口國民小學

基金來源－公庫撥款收入明細表

中華民國110年度

單位：新臺幣元

科 目	單位	本 年 度 預 算 數			說 明
		數量 業務量	利(費)率	金 額	
合計				112,161,000	
公庫撥款收入	年	1	112,161,000	112,161,000	較上年度預算數123,281,000元，減少11,120,000元。 市府補助款。



# 臺北市地方教育發展基金－臺北市文山區溪口國民小學

## 基金來源－學雜費收入明細表

中華民國110年度

單位：新臺幣元

科 目	單 位	本 年 度 預 算 數			說 明
		數量 業務量	利(費)率	金 額	
合計				2,688,000	
學雜費收入				2,688,000	較上年度預算數2,688,000元，無增減。
	人、學期	5x2	2,745	27,450	幼兒園半日班雜費收入預估學生5人。
	人、學期	131x2	2,955	774,210	幼兒園全日班雜費收入預估學生131人。
	人、學期	131x2	7,000	1,834,000	幼兒園全日班學費收入預估學生131人。
	人、學期	5x2	5,150	51,500	幼兒園半日班學費收入預估學生5人。
	年	1	840	840	配合預算編列至千元，增列進位數840元。

臺北市地方教育發展基金－臺北市文山區溪口國民小學

基金來源－受贈收入明細表

中華民國110年度

單位：新臺幣元

科目	單位	本年度預算數			說明
		數量 業務量	利(費)率	金額	
合計				1,000	
受贈收入	年	1	1,000	1,000	較上年度預算數1,000元，無增減。 獎助學金利息收入。

臺北市地方教育發展基金－臺北市文山區溪口國民小學

基金來源－雜項收入明細表

中華民國110年度

單位：新臺幣元

科 目	單位	本 年 度 預 算 數			說 明
		數量 業務量	利(費)率	金 額	
合計				102,000	
雜項收入	年	1	102,000	102,000	較上年度預算數93,000元，增加9,000元。 工程圖說費、學生證補卡費及廠商履約逾期罰款等收入。

# 臺北市地方教育發展基金－臺北市文山區溪口國民小學

## 基金用途－國民教育計畫明細表

中華民國110年度

單位：新臺幣元

前年度 決算數	上年度 預算數	科 目	本 年 度 預 算 數	說 明
95,883,063	89,013,000	合計	88,119,000	
83,586,255	80,922,000	用人費用	79,990,000	
42,657,287	40,968,000	正式員額薪資	39,864,000	較上年度預算數40,968,000元，減少1,104,000元。
42,657,287	40,968,000	職員薪金	39,864,000	
			38,412,000	教職員47人薪金(詳用人費用彙計表)(含教育部補助導師費300,000元)。
			1,452,000	教職員2人薪金(詳用人費用彙計表)(含教育部補助導師費12,000元)。
800,892	549,120	聘僱及兼職人員薪資	549,120	較上年度預算數549,120元，無增減。
800,892	549,120	兼職人員酬金	549,120	
			492,800	教師代課鐘點費，本校編制教師總人數57人，按9分之1計，編列7人，每人220節，總節數7人*220節=1,540節，每節320元。
			5,120	補助調整授課鐘點費之外聘教師勞、健保及勞退費用(教育部補助款)。
			51,200	補助調整授課特教教師鐘點費，2人*2節*40週*320元(教育部補助款)。
437,468	669,530	超時工作報酬	677,664	較上年度預算數669,530元，增加8,134元。
437,468	669,530	加班費	677,664	
			666,934	不休假出勤加班費。
			10,730	暑期泳訓班工作人員加班費(收支對列)。
8,893,097	8,795,000	獎金	8,276,864	較上年度預算數8,795,000元，減少518,136元。
3,665,645	3,674,000	考績獎金	3,237,000	
			3,037,000	依考績法規定核發之獎金。
			200,000	依考績法規定核發之獎金。
5,227,452	5,121,000	年終獎金	5,039,864	
			4,858,364	依規定於年節加發之獎金。
			181,500	依規定於年節加發之獎金。
24,576,352	23,765,040	退休及卹償金	24,565,776	較上年度預算數23,765,040元，增加800,736元。
24,576,352	23,765,040	職員退休及離職金	24,565,776	
			125,424	提撥退撫基金。
			3,212,352	提撥退撫基金。

# 臺北市地方教育發展基金－臺北市文山區溪口國民小學

## 基金用途－國民教育計畫明細表

中華民國110年度

單位：新臺幣元

前年度 決算數	上年度 預算數	科 目	本 年 度 預 算 數	說 明
			21,228,000	退休人員月退休金，61人*29,000元*12月=21,228,000元。
6,221,159	6,175,310	福利費	6,056,576	較上年度預算數6,175,310元，減少118,734元。
4,108,850	3,432,240	分擔員工保險費	3,322,608	
			3,199,704	分擔公保、勞保、健保費。
			122,904	分擔公保、勞保、健保費。
126,000	326,000	傷病醫藥費	334,400	
			256,000	教職員健康檢查補助費，16人*16,000元。
			70,000	教職員健康檢查補助費，20人*3,500元。
			8,400	職業安全衛生健康檢查經費，7人*1,200元(新增)。
341,980	491,400	員工通勤交通費	491,400	
			25,200	教師上下班交通費，2人*10月*2段*630元。
			252,000	教師上下班交通費，20人*10月*2段*630元。
			100,800	教師上下班交通費，16人*10月*1段*630元。
			113,400	教師兼行政上下班交通費，15人*12月*1段*630元。
1,644,329	1,925,670	其他福利費	1,908,168	
			125,420	結婚補助費，2人*2月*31,355元。
			365,000	喪葬補助費，2人*5月*36,500元。
			1,181,748	子女教育補助費。
			224,000	休假旅遊補助費。
			12,000	退休人員三節慰問金，2人*6000元。
5,439,091	5,221,000	服務費用	5,276,000	
1,618,034	1,732,825	水電費	1,621,025	較上年度預算數1,732,825元，減少111,800元。
1,419,910	1,523,778	工作場所電費	1,416,978	
			1,310,978	電費。
			6,000	游泳池電費，12班*500元(游泳池水電清潔維護費)。
			20,000	暑期泳訓班電費補助費(室內)(收支對列)。
			80,000	開放學校場地電費(收支對列)。

# 臺北市地方教育發展基金－臺北市文山區溪口國民小學

## 基金用途－國民教育計畫明細表

中華民國110年度

單位：新臺幣元

前年度 決算數	上年度 預算數	科 目	本 年 度 預 算 數	說 明
193,804	209,047	工作場所水費	204,047	5,000 開放學校場地水費(收支對列)。 5,000 暑期泳訓班水費補助費(室內)(收支對列)。 6,000 游泳池水費，12班*500元(游泳池水電清潔 維護費)。 188,047 水費。
4,320		氣體費		
51,150	47,740	旅運費	47,740	較上年度預算數47,740元，無增減。
51,150	47,740	國內旅費	47,740	10,540 因公市外出差旅費。 37,200 校外教學隨隊人員出差旅費，8人*3天 *1,550元。
121,193	14,000	印刷裝訂與廣告費	13,017	較上年度預算數14,000元，減少983元。
121,193	14,000	印刷及裝訂費	13,017	7,017 教學用印製費(普通班級業務費)。 6,000 運動會獎狀印製費。
1,775,658	1,393,793	修理保養及保固費	1,496,874	較上年度預算數1,393,793元，增加103,081元 。
1,036,868	1,023,000	一般房屋修護費	1,101,800	690,000 校舍及其他建築物之修繕，30班*23,000元 。 411,800 開放學校場地維護費(收支對列)。
736,690	277,793	機械及設備修護費	305,074	150,000 開放學校場地機械設備維護費(收支對列)。 36,000 游泳池維護費，12班*3,000元(游泳池水電清 潔維護費)。 19,600 電腦設備維護費(電腦專案計畫)。 39,474 暑期泳訓班場地維護(收支對列)。
2,100	93,000	雜項設備修護費	90,000	60,000 學校設備及其他公用用具之保養修護，30 班*2,000元。 90,000 學校設備及其他公用用具之保養修護，30 班*3,000元。
16,884	28,000	保險費	28,000	較上年度預算數28,000元，無增減。
16,884	28,000	其他保險費	28,000	

# 臺北市地方教育發展基金－臺北市文山區溪口國民小學

## 基金用途－國民教育計畫明細表

中華民國110年度

單位：新臺幣元

前年度 決算數	上年度 預算數	科 目	本 年 度 預 算 數	說 明
			28,000	暑期泳訓班參加人員保險費，1,000人*28元(收支對列)。
898,226	882,742	一般服務費	917,544	較上年度預算數882,742元，增加34,802元。
12,772	6,060	佣金、匯費、經理費及手續費	6,240	
			6,240	委託超商代收學雜費手續費，520人*2學期*6元。
789,664	770,682	計時與計件人員酬金	813,304	
			320,000	游泳池救生員薪津，1人*10月*32,000元。
			19,980	提撥游泳池救生員勞工退休準備金，1人*10月*1,998元。
			41,060	分擔游泳池救生員勞保及健保費，1人*10月*4,106元。
			40,000	游泳池救生員年終獎金，1人*40,000元。
			192,000	閩客語教學支援人員鐘點費，15人*1節*40週*320元。
			24,960	閩客語教學支援人員鐘點費之外聘人員勞、健保及勞退費用。
			8,212	分擔暑期泳訓班救生員勞保及健保費，1人*2月*4,106元。
			64,000	暑期泳訓班救生員薪津，1人*2月*32,000元。
			3,996	提撥暑期泳訓班救生員退休金，1人*2月*1,998元。
			8,000	暑期泳訓班救生員年終獎金，1人*8,000元。
			6,624	提撥暑期泳訓班工讀生勞退準備金，2人*2月*1,656元(收支對列)。
			75,840	暑期泳訓班工讀生薪津，2人*30天*8小時*158元(收支對列)。
			8,632	分擔暑期泳訓班工讀生勞保費，2人*2月*2,158元(收支對列)。
95,790	106,000	體育活動費	98,000	
			94,000	文康活動費，本校編列教職員47人，每人編列2,000元。
			4,000	文康活動費，本校編列教職員2人，每人編

# 臺北市地方教育發展基金－臺北市文山區溪口國民小學

## 基金用途－國民教育計畫明細表

中華民國110年度

單位：新臺幣元

前年度 決算數	上年度 預算數	科 目	本 年 度 預 算 數	說 明
957,946	1,121,900	專業服務費	1,151,800	列2,000元。 較上年度預算數1,121,900元，增加29,900元。
583,190	508,200	講課鐘點、稿費、出席審查 及查詢費	537,200	
			425,000	暑期泳訓班教練鐘點費，85班*10節*500元(收支對列)。
			10,000	國小家長教育成長暨志工培訓外聘講授鐘點費，5節*2,000元。
			20,000	綠屋頂計畫外聘講授鐘點費，10節*2,000元。
			2,500	性別平等教育宣導活動性別事件調查報告撰稿費。
			10,000	性別平等教育宣導活動外聘講授鐘點費，5節*2,000元。
			7,500	性別平等教育宣導活動外聘專家學者出席費，3人次*2,500元。
			20,000	小田園教育體驗學習外聘講授鐘點費，10節*2,000元。
			7,200	特教班教材編輯費，1班*12月*600元。
			6,000	外聘講授鐘點費，3節*2,000元(特教班業務費)。
			3,000	辦理兩公約人權、法治、品德教育、特教、輔導、環教、生命等各類依法宣導活動內聘講授鐘點費，3節*1,000元。
			26,000	辦理兩公約人權、法治、品德教育、特教、輔導、環教、生命等各類依法宣導活動外聘講授鐘點費，13節*2,000元。
59,190	43,400	委託檢驗(定)試驗認證費	44,300	
			9,600	飲水機水質檢驗費，8臺*1,200元。
			34,700	消防安全檢測費等，25班*1,388元(普通班級業務費)。
	5,000	試務甄選費	5,000	
			5,000	教師甄選試務費用。
315,566	565,300	其他專業服務費	565,300	
			432,000	開放學校場地機械定點、機動巡邏等保全



# 臺北市地方教育發展基金－臺北市文山區溪口國民小學

## 基金用途－國民教育計畫明細表

中華民國110年度

單位：新臺幣元

前年度 決算數	上年度 預算數	科 目	本 年 度 預 算 數	說 明
				費用(收支對列)。
			20,000	學生輔導指導費。
			8,000	學童牙齒檢查費(501人-1,000人(含)以下)。
			45,000	工作人員午餐指導費，10人*9月*500元。
			7,200	學童午餐指導費，8班*1人*9月*100元(1至2年級)。
			28,800	學童午餐指導費，8班*1人*9月*400元(5至6年級)。
			24,300	學童午餐指導費，9班*1人*9月*300元(3至4年級)。
2,621,363	1,688,000	材料及用品費	1,558,000	
1,184,448	328,284	使用材料費	339,100	較上年度預算數328,284元，增加10,816元。
1,184,448	328,284	設備零件	339,100	
			107,100	電腦設備維護及管理費，17班*6,300元。
			59,000	開放學校場地維護用物品設備(收支對列)。
			16,000	汰舊換新LED高天井燈具(50W)，2組*8,000元(運動場域照明設備費移列)(新增)。
			10,000	語文領域教學設備(由班級設備費移列)。
			10,000	科技領域教學設備(由班級設備費移列)。
			10,000	自然領域教學設備(由班級設備費移列)。
			8,000	健體領域教學設備(由班級設備費移列)。
			8,000	藝術與人文領域教學設備(由班級設備費移列)。
			95,000	可調式課桌椅，50組*1,900元(由班級設備費移列)(新增)。
			16,000	特教班教學設備(由特教班設備費移列)。
1,436,915	1,359,716	用品消耗	1,218,900	較上年度預算數1,359,716元，減少140,816元。
				。
52,434	14,600	辦公(事務)用品	14,600	
			1,200	文具用品(特教班業務費)。
			5,400	小田園教育體驗學習文具紙張。
			8,000	綠屋頂計畫文具紙張等。
39,658	50,000	報章雜誌	49,280	
			49,280	圖書設備(由班級設備費移列)。
9,687	16,000	醫療用品(非醫療院所使用)	15,000	

# 臺北市地方教育發展基金－臺北市文山區溪口國民小學

## 基金用途－國民教育計畫明細表

中華民國110年度

單位：新臺幣元

前年度 決算數	上年度 預算數	科 目	本 年 度 預 算 數	說 明
1,335,136	1,279,116	其他用品消耗	15,000 1,140,020 30,000 345,500 44,200 46,200 125,000 8,000 121,200 13,000 34,000 37,600 12,000 130,000 6,500 43,900 13,820 38,400 12,950 45,000 15,000 12,750 4,000 1,000	健康中心藥品費。 兒童節慶活動費。 普通班級教學材料費，25班*13,820元。 教學用教科書，26班*1,700元。 敬師活動費，77人*600元。 垃圾袋費用、消毒藥水、衛生清潔用品費、衛生紙及教室佈置費，25班*5,000元(普通班級業務費)。 逾時誤餐費用，80人次*100元(普通班級業務費)。 開放學校場地垃圾袋、清潔用品費等(收支對列)。 綠屋頂計畫教育教學用材料費等。 綠屋頂計畫農事體驗實作菜苗、種子等資材；栽種資材，如栽培箱、土壤、肥料及園藝五金等園藝資材。 小田園教育體驗學習農事體驗實作菜苗、種子等資材；栽種資材，如栽培箱、土壤、肥料及園藝五金等園藝資材。 小田園教育體驗學習食農教育教學材料費。 學生活動等雜支，650人*2學期*100元。 運動會逾時誤餐費用，65人次*100元。 運動會道具材料費及場地布置費等。 特教班教學材料費，1班*13,820元。 游泳池消毒劑，12班*3,200元(游泳池水電清潔維護費)。 暑期泳訓班教學環境佈置費(收支對列)。 暑期泳訓班標語製作等雜支(收支對列)。 暑期泳訓班教學器材費(收支對列)。 暑期泳訓班用消毒劑，85班*150元(收支對列)。 教師甄選逾時誤餐費用，40人次*100元。 辦理兩公約人權、法治、品德教育、特

# 臺北市地方教育發展基金－臺北市文山區溪口國民小學

## 基金用途－國民教育計畫明細表

中華民國110年度

單位：新臺幣元

前年度 決算數	上年度 預算數	科 目	本 年 度 預 算 數	說 明
				教、輔導、環教、生命等各類依法宣導活動材料費等。
14,800	14,000	租金、償債、利息及相關手續費	5,000	
10,000	9,200	交通及運輸設備租金		較上年度預算數9,200元，減少9,200元。
10,000	9,200	車租		
4,800	4,800	雜項設備租金	5,000	較上年度預算數4,800元，增加200元。
4,800	4,800	雜項設備租金	5,000	
			5,000	電錶月租費(普通班級業務費)。
638,085	936,000	會費、捐助、補助、分攤、照護、救濟與交流活動費	1,062,000	
20,000	10,000	捐助、補助與獎助	10,000	較上年度預算數10,000元，無增減。
20,000	10,000	獎助學員生給與	10,000	
			10,000	教育關懷獎每校推薦1名學生獎助金。
618,085	926,000	補貼、獎勵、慰問、照護與救濟	1,052,000	較上年度預算數926,000元，增加126,000元。
10,800		獎勵費用	10,800	
			10,800	依「臺北市公立高級中等以下學校獎勵教師獎金發給要點」發放之獎勵，3人*3,600元(新增)。
607,285	926,000	其他補貼、獎勵、慰問、照護與救濟	1,041,200	
			980	配合預算編列至千元，增列進位數980元。
			110,500	弱勢學生教科書補助費用，65人*1,700元。
			182,720	補助學校午餐使用有機蔬菜或有機米計畫，571人*40週*1次*8元。
			650,000	清寒學生餐費補助，65人*200日*50元。
			45,000	本市市民第3胎就讀國小教育補助費，45人*1,000元。
			52,000	弱勢學生冷氣使用費補助費用，65人*800元。
3,583,469	232,000	其他	228,000	
3,583,469	232,000	其他支出	228,000	較上年度預算數232,000元，減少4,000元。
3,583,469	232,000	其他	228,000	
			14,600	運動會獎牌、獎品費。
			65,000	班級自治費，650人*2學期*50元。

# 臺北市地方教育發展基金－臺北市文山區溪口國民小學

## 基金用途－國民教育計畫明細表

中華民國110年度

單位：新臺幣元

前年度 決算數	上年度 預算數	科 目	本 年 度 預 算 數	說 明
			126,000	執行學生路隊安全導護費及導護志工保險費。
			22,400	國小6年級游泳檢測未通過學生暑期游泳訓練班報名費，4班*5,600元。

# 臺北市地方教育發展基金－臺北市文山區溪口國民小學

## 基金用途－學前教育計畫明細表

中華民國110年度

單位：新臺幣元

前年度 決算數	上年度 預算數	科 目	本 年 度 預 算 數	說 明
11,609,795	11,005,000	合計	11,569,000	
11,346,524	10,633,000	用人費用	11,216,000	
8,278,183	7,309,884	正式員額薪資	7,645,884	較上年度預算數7,309,884元，增加336,000元。
7,916,268	6,589,884	職員薪金	6,925,884	
			21,600	教保員教保費，2人*12月*900元。
			6,904,284	教職員8人及教保員3人薪金(詳用人費用彙計表)(含教育部補助款教保員38萬1,980元)。
361,915	720,000	工員工資	720,000	
			720,000	工員2人工資(詳用人費用彙計表)。
83,810	274,557	超時工作報酬	274,557	較上年度預算數274,557元，無增減。
83,810	274,557	加班費	274,557	
			274,557	不休假出勤加班費。
1,347,008	1,517,043	獎金	1,705,315	較上年度預算數1,517,043元，增加188,272元。
455,530	606,357	考績獎金	752,357	
			752,357	依考績法規定核發之獎金。
891,478	910,686	年終獎金	952,958	
			952,958	依規定於年節加發之獎金。
636,294	660,612	退休及卹償金	690,564	較上年度預算數660,612元，增加29,952元。
611,958	639,012	職員退休及離職金	668,964	
			668,964	提撥退撫基金。
24,336	21,600	工員退休及離職金	21,600	
			21,600	提撥勞工退休準備金。
1,001,229	870,904	福利費	899,680	較上年度預算數870,904元，增加28,776元。
886,067	666,564	分擔員工保險費	695,340	
			695,340	分擔公保、勞保、健保費。
1,720	6,020	傷病醫藥費	6,020	
			1,720	幼兒園廚工健康檢查補助費，2人*860元。
			4,300	幼兒園教保人員健康檢查補助費，5人*860元(每2人編1人)。
81,442	166,320	員工通勤交通費	166,320	
			90,720	教師兼行政、教保員、廚工上下班交通費，6人*12月*2段*630元。

# 臺北市地方教育發展基金－臺北市文山區溪口國民小學

## 基金用途－學前教育計畫明細表

中華民國110年度

單位：新臺幣元

前年度 決算數	上年度 預算數	科 目	本 年 度 預 算 數	說 明
			75,600	教師上下班交通費，6人*10月*2段*630元。
32,000	32,000	其他福利費	32,000	
			32,000	休假旅遊補助費。
162,787	77,000	服務費用	77,000	
6,750		印刷裝訂與廣告費		
6,750		印刷及裝訂費		
58,000		修理保養及保固費		
58,000		一般房屋修護費		
23,518	27,500	一般服務費	27,500	較上年度預算數27,500元，無增減。
918	1,500	佣金、匯費、經理費及手續費	1,500	
			1,308	委託超商代收學雜費手續費，109人*2學期*6元。
			192	配合預算編列至千元，增列進位數192元。
22,600	26,000	體育活動費	26,000	
			16,000	文康活動費，本校編列教師8人，每人編列2,000元。
			10,000	文康活動費，本校編列契約進用教保員3人，廚工2人，合計5人，每人編列2,000元（上述人員係幼托整合前得編列文康活動費之人員）。
74,519	49,500	專業服務費	49,500	較上年度預算數49,500元，無增減。
25,019		講課鐘點、稿費、出席審查及查詢費		
49,500	49,500	其他專業服務費	49,500	
			49,500	輔導幼兒園學童用餐經費，11人*9月*500元。
38,341	36,000	材料及用品費	133,000	
		使用材料費	36,520	較上年度預算數0元，增加36,520元。
		設備零件	36,520	
			9,000	新購電動釘書機1臺(由幼兒園設備費移列)(新增)。
			27,520	幼兒學習桌，16張*1,720元(由幼兒園設備費移列)(新增)。
38,341	36,000	用品消耗	96,480	較上年度預算數36,000元，增加60,480元。

臺北市地方教育發展基金－臺北市文山區溪口國民小學

基金用途－學前教育計畫明細表

中華民國110年度

單位：新臺幣元

前年度 決算數	上年度 預算數	科 目	本 年 度 預 算 數	說 明
		報章雜誌	60,480	
			60,480	圖書設備等(由幼兒園設備費移列)(新增)。
38,341	36,000	其他用品消耗	36,000	
			36,000	垃圾袋費用、消毒藥水、衛生清潔用品費、衛生紙及教室佈置費，5班*7,200元(普通班級業務費)。
37,553	163,000	會費、捐助、補助、分攤、照護、救濟與交流活動費	47,000	
37,553	163,000	補貼、獎勵、慰問、照護與救濟	47,000	較上年度預算數163,000元，減少116,000元。
37,553	163,000	其他補貼、獎勵、慰問、照護與救濟	47,000	
			23,266	低收入戶家庭幼生月費補助，1人*2學期*11,633元。
			22,848	補助學校午餐使用有機蔬菜或有機米計畫，119人*40週*1次*4.8元。
			886	配合預算編列至千元，增列進位數886元。
24,590	96,000	其他	96,000	
24,590	96,000	其他支出	96,000	較上年度預算數96,000元，無增減。
24,590	96,000	其他	96,000	
			96,000	幼兒導護費。

# 臺北市地方教育發展基金－臺北市文山區溪口國民小學

## 基金用途－一般行政管理計畫明細表

中華民國110年度

單位：新臺幣元

前年度 決算數	上年度 預算數	科 目	本 年 度 預 算 數	說 明
14,305,020	15,463,000	合計	13,851,000	
13,388,288	14,401,000	用人費用	12,763,000	
8,782,331	9,168,000	正式員額薪資	8,112,000	較上年度預算數9,168,000元，減少1,056,000元。
6,028,211	6,696,000	職員薪金	6,000,000	
			6,000,000	教職員9人薪金(詳用人費用彙計表)。
1,560,720	1,440,000	工員工資	1,080,000	
			1,080,000	工員4人工資(詳用人費用彙計表)。
1,193,400	1,032,000	警餉	1,032,000	
			1,032,000	校警2人薪金(詳用人費用彙計表)。
310,028	619,884	超時工作報酬	529,217	較上年度預算數619,884元，減少90,667元。
310,028	619,884	加班費	529,217	
			480,132	不休假出勤加班費。
			44,400	校園安全校內同仁例假日人力支援。
			4,685	員工加班費(統籌業務費)。
2,230,677	2,674,000	獎金	2,365,263	較上年度預算數2,674,000元，減少308,737元。
1,123,424	1,528,000	考績獎金	1,352,000	
			1,352,000	依考績法規定核發之獎金。
1,107,253	1,146,000	年終獎金	1,013,263	
			1,013,263	依規定於年節加發之獎金。
843,471	725,664	退休及卹償金	653,808	較上年度預算數725,664元，減少71,856元。
609,375	610,464	職員退休及離職金	567,408	
			567,408	提撥退撫基金。
234,096	115,200	工員退休及離職金	86,400	
			86,400	提撥勞工退休準備金。
1,221,781	1,213,452	福利費	1,102,712	較上年度預算數1,213,452元，減少110,740元。
930,793	837,372	分擔員工保險費	742,632	
			742,632	分擔公保、勞保、健保費。
73,572	136,080	員工通勤交通費	136,080	
			60,480	職員、技工、工友上下班交通費，4人*12月*2段*630元。
			75,600	職員、技工、工友上下班交通費，10人*12



# 臺北市地方教育發展基金－臺北市文山區溪口國民小學

## 基金用途－一般行政管理計畫明細表

中華民國110年度

單位：新臺幣元

前年度 決算數	上年度 預算數	科 目	本 年 度 預 算 數	說 明
217,416	240,000	其他福利費	224,000	月*1段*630元。
			224,000	休假旅遊補助費。
715,176	776,000	服務費用	816,000	
82,496	118,000	郵電費	118,000	較上年度預算數118,000元，無增減。
82,496	118,000	電話費	118,000	
			9,600	校園安全保全專線電話費用等。
			108,400	電話費(統籌業務費)。
84,680	110,000	一般服務費	150,000	較上年度預算數110,000元，增加40,000元。
67,080	80,000	外包費	120,000	
			120,000	消化超額職工3人(技工、工友)業務外包費。
17,600	30,000	體育活動費	30,000	
			30,000	文康活動費，本校編列教職員9人，工員4人，校警2人，合計15人，每人編列2,000元。
476,000	476,000	專業服務費	476,000	較上年度預算數476,000元，無增減。
476,000	476,000	其他專業服務費	476,000	
			476,000	校園安全機械定點、機動巡邏等保全費用。
72,000	72,000	公共關係費	72,000	較上年度預算數72,000元，無增減。
72,000	72,000	公共關係費	72,000	
			72,000	校長特別費，12月*6,000元。
200,556	285,000	材料及用品費	271,000	
200,556	285,000	用品消耗	271,000	較上年度預算數285,000元，減少14,000元。
197,556	274,400	辦公(事務)用品	264,800	
			263,915	統籌業務費計算如下：普通班25班、附設幼兒園5班，1,290元*15班*12月=232,200元，810元*15班*12月=145,800元，以上合計378,000元，除依實際需求移列加班費4,685元、電話費108,400元及會費1,000元外，其餘如列數。
			885	配合預算編列至千元，增列進位數885元。
3,000	10,600	服裝	6,200	
			2,200	校警皮鞋，2人*1雙*1,100元。

# 臺北市地方教育發展基金－臺北市文山區溪口國民小學

## 基金用途－一般行政管理計畫明細表

中華民國110年度

單位：新臺幣元

前年度 決算數	上年度 預算數	科 目	本 年 度 預 算 數	說 明
			200	校警襪子，2雙*100元。
			800	校警服裝配備，2人*400元。
			3,000	校警夏服，2人*1套*1,500元(成立第36年)。
1,000	1,000	會費、捐助、補助、分攤、照護 、救濟與交流活動費	1,000	
1,000	1,000	會費	1,000	較上年度預算數1,000元，無增減。
1,000	1,000	職業團體會費	1,000	
			1,000	護理師1人公會會費(統籌業務費)。

# 臺北市地方教育發展基金－臺北市文山區溪口國民小學

## 基金用途－建築及設備計畫明細表

中華民國110年度

單位：新臺幣元

前年度 決算數	上年度 預算數	科 目	本 年 度 預 算 數	說 明
5,809,429	17,293,000	合計	5,363,000	
5,809,429	17,293,000	購建固定資產、無形資產及非理財 目的之長期投資	5,363,000	
1,320,270	1,414,000	購建固定資產	1,064,000	
1,320,270	1,414,000	一般建築及設備計畫	1,064,000	
		班級設備	169,189	
		購置機械及設備	169,189	
			21,000	新購投影機1臺。
			98,189	新購雷射切割機1臺。
			50,000	新購電子白板，2臺*25,000元。
541,000	477,000	資訊設備	461,811	
541,000	477,000	購置機械及設備	461,811	
			98,000	汰換網路及資訊周邊設備(電腦專案計畫)。
			192,500	新購筆記型電腦，7部*27,500元(電腦專案計畫)。
			171,311	汰換桌上型電腦(含顯示器)，7部*24,473元(電腦專案計畫)。
		幼兒園設備	13,000	
		購置交通及運輸設備	13,000	
			13,000	新購迷你無線對講機1臺。
779,270	937,000	校園設備		
360,000	457,000	購置機械及設備		
115,000		購置交通及運輸設備		
304,270	480,000	購置雜項設備		
		運動場域照明	420,000	
		購置雜項設備	420,000	
			420,000	汰換LED高天井燈具(150W)，28組*15,000元(運動場域照明)。
36,000	36,000	購置無形資產	36,000	
36,000	36,000	一般建築及設備計畫	36,000	
		資訊設備	36,000	
		購置電腦軟體	36,000	
			36,000	電腦教學軟體費(電腦專案計

臺北市地方教育發展基金－臺北市文山區溪口國民小學

基金用途－建築及設備計畫明細表

中華民國110年度

單位：新臺幣元

前年度 決算數	上年度 預算數	科 目	本 年 度 預 算 數	說 明
				畫)。
36,000	36,000	校園軟體設備		
36,000	36,000	購置電腦軟體		
4,453,159	15,843,000	遞延支出	4,263,000	
4,453,159	15,843,000	一般建築及設備計畫	4,263,000	
		專科教室整修工程	2,100,000	
		遞延修繕房屋建築支出	2,100,000	
			1,921,473	一、施工費。
			140,268	二、委託技術服務費(總包價 法)。
			38,259	三、工程管理費(按施工費約 2%提列)。
		校園鐵捲門整修工程	2,014,000	
		遞延修繕房屋建築支出	2,014,000	
			1,918,720	一、施工費。
			57,562	二、委託技術服務費(總包價 法)。
			37,718	三、工程管理費(按施工費約 2%提列)。
		運動場域照明	149,000	
		遞延修繕房屋建築支出	149,000	
			108,000	一、施工費。
			39,712	二、委託技術服務費(總包價 法)。
			1,288	三、工程管理費(按施工費2% 提列)。
4,453,159	15,843,000	校園整修工程		
4,453,159	15,843,000	遞延修繕房屋建築支出		

# 預算參考表

# 臺北市地方教育發展基金－臺北市文山區溪口國民小學

## 預計平衡表

中華民國110年12月31日

單位：新臺幣千元

108年(前年) 12月31日 決算數	科 目	110年12月31日 預計數	109年12月31日 預計數	比較增減(-)
2,425,072	資產合計	2,418,394	2,420,351	-1,957
2,425,072	資產	2,418,394	2,420,351	-1,957
14,633	流動資產	7,955	9,912	-1,957
14,210	現金	7,532	9,489	-1,957
14,210	銀行存款	7,532	9,489	-1,957
7	應收款項	7	7	
7	其他應收款	7	7	
417	預付款項	417	417	
417	預付費用	417	417	
4,784	投資、長期應收款項、貸墊款及準備金	4,784	4,784	
4,784	準備金	4,784	4,784	
4,423	退休及離職準備金	4,423	4,423	
362	其他準備金	362	362	
2,405,655	其他資產	2,405,655	2,405,655	
2,405,655	什項資產	2,405,655	2,405,655	
85	暫付及待結轉帳項	85	85	
2,405,570	代管資產	2,405,570	2,405,570	
2,425,072	負債及基金餘額合計	2,418,394	2,420,351	-1,957
2,417,533	負債	2,417,533	2,417,533	
6,122	流動負債	6,122	6,122	
5,740	應付款項	5,740	5,740	
5,644	應付代收款	5,644	5,644	
96	應付費用	96	96	
382	預收款項	382	382	
382	預收收入	382	382	
2,411,411	其他負債	2,411,411	2,411,411	
2,411,411	什項負債	2,411,411	2,411,411	
1,419	存入保證金	1,419	1,419	
4,423	應付退休及離職金	4,423	4,423	
2,405,570	應付代管資產	2,405,570	2,405,570	
	暫收及待結轉帳項			
7,539	基金餘額	861	2,818	-1,957
7,539	基金餘額	861	2,818	-1,957
7,539	基金餘額	861	2,818	-1,957
7,539	累積餘額	861	2,818	-1,957

註：1.信託代理與保證資產(負債)前年度決算數0元，上年度預計數0元，本年度預計數0元。

2.或有資產(負債)0元。

3.本基金自93年度起，本固定項目分開原則，將屬長期固定帳項，包括固定資產10,641,625元、無形資產67,622元及長期債務0元等，另立帳類管理，未納入本表。

## 臺北市地方教育發展基金一

## 各項費用

中華民國

前年度 決算數	上年度 預算數	計畫別		合計	國民教育計畫
		用途別科目			
127,607,307	132,774,000	合計		118,902,000	88,119,000
108,321,067	105,956,000	用人費用		103,969,000	79,990,000
59,717,801	57,445,884	正式員額薪資		55,621,884	39,864,000
56,601,766	54,253,884	職員薪金		52,789,884	39,864,000
1,922,635	2,160,000	工員工資		1,800,000	
1,193,400	1,032,000	警餉		1,032,000	
800,892	549,120	聘僱及兼職人員薪資		549,120	549,120
800,892	549,120	兼職人員酬金		549,120	549,120
831,306	1,563,971	超時工作報酬		1,481,438	677,664
831,306	1,563,971	加班費		1,481,438	677,664
12,470,782	12,986,043	獎金		12,347,442	8,276,864
5,244,599	5,808,357	考績獎金		5,341,357	3,237,000
7,226,183	7,177,686	年終獎金		7,006,085	5,039,864
26,056,117	25,151,316	退休及卹償金		25,910,148	24,565,776
25,797,685	25,014,516	職員退休及離職金		25,802,148	24,565,776
258,432	136,800	工員退休及離職金		108,000	
8,444,169	8,259,666	福利費		8,058,968	6,056,576
5,925,710	4,936,176	分擔員工保險費		4,760,580	3,322,608
127,720	332,020	傷病醫藥費		340,420	334,400
496,994	793,800	員工通勤交通費		793,800	491,400
1,893,745	2,197,670	其他福利費		2,164,168	1,908,168
6,317,054	6,074,000	服務費用		6,169,000	5,276,000
1,618,034	1,732,825	水電費		1,621,025	1,621,025
1,419,910	1,523,778	工作場所電費		1,416,978	1,416,978
193,804	209,047	工作場所水費		204,047	204,047
4,320		氣體費			
82,496	118,000	郵電費		118,000	
82,496	118,000	電話費		118,000	
51,150	47,740	旅運費		47,740	47,740
51,150	47,740	國內旅費		47,740	47,740
127,943	14,000	印刷裝訂與廣告費		13,017	13,017

# 臺北市文山區溪口國民小學

## 彙計表

110年度

單位：新臺幣元

學前教育計畫	一般行政管理計畫	建築及設備計畫			
11,569,000	13,851,000	5,363,000			
11,216,000	12,763,000				
7,645,884	8,112,000				
6,925,884	6,000,000				
720,000	1,080,000				
	1,032,000				
274,557	529,217				
274,557	529,217				
1,705,315	2,365,263				
752,357	1,352,000				
952,958	1,013,263				
690,564	653,808				
668,964	567,408				
21,600	86,400				
899,680	1,102,712				
695,340	742,632				
6,020					
166,320	136,080				
32,000	224,000				
77,000	816,000				
	118,000				
	118,000				



## 臺北市地方教育發展基金一

## 各項費用

中華民國

前年度 決算數	上年度 預算數	計畫別		合計	國民教育計畫
		用途別科目			
127,943	14,000	印刷及裝訂費		13,017	13,017
1,833,658	1,393,793	修理保養及保固費		1,496,874	1,496,874
1,094,868	1,023,000	一般房屋修護費		1,101,800	1,101,800
736,690	277,793	機械及設備修護費		305,074	305,074
2,100	93,000	雜項設備修護費		90,000	90,000
16,884	28,000	保險費		28,000	28,000
16,884	28,000	其他保險費		28,000	28,000
1,006,424	1,020,242	一般服務費		1,095,044	917,544
13,690	7,560	佣金、匯費、經理費及手續費		7,740	6,240
67,080	80,000	外包費		120,000	
789,664	770,682	計時與計件人員酬金		813,304	813,304
135,990	162,000	體育活動費		154,000	98,000
1,508,465	1,647,400	專業服務費		1,677,300	1,151,800
608,209	508,200	講課鐘點、稿費、出席審查及查詢費		537,200	537,200
59,190	43,400	委託檢驗(定)試驗認證費		44,300	44,300
	5,000	試務甄選費		5,000	5,000
841,066	1,090,800	其他專業服務費		1,090,800	565,300
72,000	72,000	公共關係費		72,000	
72,000	72,000	公共關係費		72,000	
2,860,260	2,009,000	材料及用品費		1,962,000	1,558,000
1,184,448	328,284	使用材料費		375,620	339,100
1,184,448	328,284	設備零件		375,620	339,100
1,675,812	1,680,716	用品消耗		1,586,380	1,218,900
249,990	289,000	辦公(事務)用品		279,400	14,600
39,658	50,000	報章雜誌		109,760	49,280
3,000	10,600	服裝		6,200	
9,687	16,000	醫療用品(非醫療院所使用)		15,000	15,000
1,373,477	1,315,116	其他用品消耗		1,176,020	1,140,020
14,800	14,000	租金、償債、利息及相關手續費		5,000	5,000
10,000	9,200	交通及運輸設備租金			
10,000	9,200	車租			

# 臺北市文山區溪口國民小學

## 彙計表

110年度

單位：新臺幣元

學前教育計畫	一般行政管理計畫	建築及設備計畫			
27,500	150,000				
1,500					
	120,000				
26,000	30,000				
49,500	476,000				
49,500	476,000				
	72,000				
	72,000				
133,000	271,000				
36,520					
36,520					
96,480	271,000				
	264,800				
60,480					
	6,200				
36,000					

## 臺北市地方教育發展基金一

## 各項費用

中華民國

前年度 決算數	上年度 預算數	計畫別		合計	國民教育計畫
		用途別科目			
4,800	4,800	雜項設備租金		5,000	5,000
4,800	4,800	雜項設備租金		5,000	5,000
5,809,429	17,293,000	購建固定資產、無形資產及非理財目的 之長期投資		5,363,000	
1,320,270	1,414,000	購建固定資產		1,064,000	
901,000	934,000	購置機械及設備		631,000	
115,000		購置交通及運輸設備		13,000	
304,270	480,000	購置雜項設備		420,000	
36,000	36,000	購置無形資產		36,000	
36,000	36,000	購置電腦軟體		36,000	
4,453,159	15,843,000	遞延支出		4,263,000	
4,453,159	15,843,000	遞延修繕房屋建築支出		4,263,000	
676,638	1,100,000	會費、捐助、補助、分攤、照護、救濟 與交流活動費		1,110,000	1,062,000
1,000	1,000	會費		1,000	
1,000	1,000	職業團體會費		1,000	
20,000	10,000	捐助、補助與獎助		10,000	10,000
20,000	10,000	獎助學員生給與		10,000	10,000
655,638	1,089,000	補貼、獎勵、慰問、照護與救濟		1,099,000	1,052,000
10,800		獎勵費用		10,800	10,800
644,838	1,089,000	其他補貼、獎勵、慰問、照護與救 濟		1,088,200	1,041,200
3,608,059	328,000	其他		324,000	228,000
3,608,059	328,000	其他支出		324,000	228,000
3,608,059	328,000	其他		324,000	228,000

# 臺北市文山區溪口國民小學

## 彙計表

110年度

單位：新臺幣元

學前教育計畫	一般行政管理計畫	建築及設備計畫			
		5,363,000			
		1,064,000			
		631,000			
		13,000			
		420,000			
		36,000			
		36,000			
		4,263,000			
		4,263,000			
47,000	1,000				
	1,000				
	1,000				
47,000					
47,000					
96,000					
96,000					
96,000					

臺北市地方教育發展基金－臺北市文山區溪口國民小學

員工人數彙計表

中華民國110年度

單位：人

計畫及項目	上年度最高可進用員額數	本年度增減(-)數	本年度最高可進用員額數	說明
合計	81	-5	76	
國民教育計畫部分	53	-4	49	
職員	53	-4	49	
學前教育計畫部分	13		13	
職員	11		11	
技工	2		2	
一般行政管理計畫部分	15	-1	14	
職員	9		9	
駐衛警	2		2	
技工	1		1	
工友	3	-1	2	

註：1.本表約僱、聘用係指奉准有案之約聘僱人員。

2.外包費編列消化超額職工3人(技工、工友)業務外包費，計12萬元。

3.計時與計件人員酬金編列救生員薪資費用、閩客語教學支援人員鐘點費、暑期泳訓班工讀生薪資費用、暑期泳訓班救生員薪資費用等，計81萬3,304元。

本 頁 空 白

臺北市地方教育發展基金一

用人費用

中華民國

計畫及項目	合計	正式 員額 薪資	聘僱 人員 薪資	超時 工作 報酬	津貼	獎 金		
						年終獎金	考績獎金	其他
合計	103,969,000	55,621,884		1,481,438		7,006,085	5,341,357	
國民教育計畫	79,990,000	39,864,000		677,664		5,039,864	3,237,000	
職員薪金	39,864,000	39,864,000						
兼職人員 酬金	549,120							
加班費	677,664			677,664				
考績獎金	3,237,000						3,237,000	
年終獎金	5,039,864					5,039,864		
職員退休 及離職金	24,565,776							
分擔員工 保險費	3,322,608							
傷病醫藥 費	334,400							
員工通勤 交通費	491,400							
其他福利 費	1,908,168							
學前教育計畫	11,216,000	7,645,884		274,557		952,958	752,357	
職員薪金	6,925,884	6,925,884						
工員工資	720,000	720,000						
加班費	274,557			274,557				
考績獎金	752,357						752,357	
年終獎金	952,958					952,958		
職員退休 及離職金	668,964							
工員退休 及離職金	21,600							

# 臺北市文山區溪口國民小學

## 彙計表

110年度

單位：新臺幣元

退休及卹償金		資遣費	福 利 費					提繳費	兼任 人員 用人 費用
退休金	卹償金		分擔 保險費	傷病 醫藥費	提撥 福利金	員工通勤 交通費	其他		
25,910,148			4,760,580	340,420		793,800	2,164,168	549,120	
24,565,776			3,322,608	334,400		491,400	1,908,168	549,120	
24,565,776			3,322,608	334,400		491,400	1,908,168	549,120	
690,564			695,340	6,020		166,320	32,000		
668,964									
21,600									



臺北市地方教育發展基金一

用人費用

中華民國

計畫及項目	合計	正式 員額 薪資	聘僱 人員 薪資	超時 工作 報酬	津貼	獎 金		
						年終獎金	考績獎金	其他
分擔員工 保險費	695,340							
傷病醫藥 費	6,020							
員工通勤 交通費	166,320							
其他福利 費	32,000							
一般行政管 理計畫	12,763,000	8,112,000		529,217		1,013,263	1,352,000	
職員薪金	6,000,000	6,000,000						
工員工資	1,080,000	1,080,000						
警餉	1,032,000	1,032,000						
加班費	529,217			529,217				
考績獎金	1,352,000						1,352,000	
年終獎金	1,013,263					1,013,263		
職員退休 及離職金	567,408							
工員退休 及離職金	86,400							
分擔員工 保險費	742,632							
員工通勤 交通費	136,080							
其他福利 費	224,000							

註：1.本表兼任人員用人費用，係學校教職員兼課或請假代課鐘點費。

2.外包費編列消化超額職工2人(技工、工友)業務外包費，計12萬元。

3.計時與計件人員酬金編列救生員薪資費用、閩客語教學支援人員鐘點費、暑期泳訓班工讀生薪資費用、暑期泳訓班救生員薪資費用等，計81萬3,304元。

# 臺北市文山區溪口國民小學

## 彙計表

110年度

單位：新臺幣元

退休及卹償金		資遣費	福 利 費					提繳費	兼任人員用人費用
退休金	卹償金		分擔保險費	傷病醫藥費	提撥福利金	員工通勤交通費	其他		
			695,340						
				6,020					
						166,320			
								32,000	
653,808			742,632			136,080		224,000	
567,408									
86,400									
			742,632						
						136,080			
								224,000	

臺北市地方教育發展基金－臺北市文山區溪口國民小學

單位（或計畫）成本分析表

中華民國110年度

單位：新臺幣千元

計畫別	單位	單位成本(元)或 平均利(費)率	數量	預算數	說明
合計				118,902	
國民教育計畫				88,119	
學前教育計畫				11,569	
一般行政管理計畫				13,851	
建築及設備計畫				5,363	

臺北市地方教育發展基金－臺北市文山區溪口國民小學

5年來主要業務計畫分析表

中華民國110年度

單位：新臺幣千元

年度及項目	單位	數量	單位成本(元)或 平均利(費)率	金額	說明
(本)年度預算數					
國民教育計畫				88,119	
學前教育計畫				11,569	
(上)年度預算數					
國民教育計畫				89,013	
學前教育計畫				11,005	
(前)年度決算數					
國民教育計畫				95,883	
學前教育計畫				11,610	
(107)年度決算數					
國民教育計畫				90,616	
學前教育計畫				9,936	
(106)年度決算數					
國民教育計畫				87,933	
學前教育計畫				8,834	

臺北市地方教育發展基金－臺北市文山區溪口國民小學

資本資產明細表

中華民國110年度

單位：新臺幣千元

項 目	取得成本 (期初餘額)	以前年度 累計折舊/ 長期投資 評 價	本 年 度 變 動				本年度累計折 舊/長期投資 評價變動數	期末餘額	
			增加		減少				主要增減 原因說明
			金額	類型	金額	類型			
合計	37,683	24,945	1,100		48		3,081	10,709	
土地改良物	5,805	935					390	4,480	
房屋及建築	279	90					28	162	
機械及設備	18,027	14,428	631	增置			1,823	2,407	
交通及運輸 設備	2,536	2,065	13	增置			119	364	
雜項設備	10,956	7,427	420	增置			721	3,228	
電腦軟體	79		36	增置	48	無形資 產攤銷		68	