

中華民國 111 年度 4-0501552

臺北市總預算案

臺北市政府教育局主管

臺北市地方教育發展基金

臺北市文山區溪口國民小學附屬單位預算之分預算

(特別收入基金)

臺北市文山區溪口國民小學編

臺北市地方教育發展基金－臺北市文山區溪口國民小學

目 次

中華民國111年度

一、財務摘要	第 1 頁
二、業務計畫及預算概要	第 3 -11 頁
三、預算主要表	
(一) 基金來源、用途及餘絀預計表	第 13 頁
(二) 現金流量預計表	第 14 頁
四、預算明細表	
(一) 基金來源－服務收入明細表	第 15 頁
(二) 基金來源－財產處分收入明細表	第 16 頁
(三) 基金來源－其他財產收入明細表	第 17 頁
(四) 基金來源－公庫撥款收入明細表	第 18 頁
(五) 基金來源－學雜費收入明細表	第 19 頁
(六) 基金來源－受贈收入明細表	第 20 頁
(七) 基金來源－雜項收入明細表	第 21 頁
(八) 基金用途－國民教育計畫明細表	第 22 -30 頁
(九) 基金用途－學前教育計畫明細表	第 31 -33 頁
(十) 基金用途－一般行政管理計畫明細表	第 34 -35 頁
(十一) 基金用途－建築及設備計畫明細表	第 36 -38 頁
五、預算參考表	
(一) 預計平衡表	第 39 頁
(二) 各項費用彙計表	第 40 -45 頁
(三) 員工人數彙計表	第 46 頁
(四) 用人費用彙計表	第 48 -51 頁
(五) 單位（或計畫）成本分析表	第 52 頁

臺北市地方教育發展基金－臺北市文山區溪口國民小學

目 次

中華民國111年度

(六) 5年來主要業務計畫分析表 第 53 頁

(七) 資本資產明細表 第 54 頁

臺北市地方教育發展基金－臺北市文山區溪口國民小學

財務摘要

中華民國111年度

單位：新臺幣千元

項 目	本 年 度	上 年 度	比較增減數	%
經營成績：				
基金來源	124,596	116,945	7,651	6.54
基金用途	126,501	118,902	7,599	6.39
賸餘(短絀)	-1,905	-1,957	52	--
餘絀情形：				
基金餘額	1,136	3,041	-1,905	-62.64
現金流量(註)：				
現金及約當現金之淨增(減)	-1,905	-1,957	52	--

附註：現金流量係採現金及約當現金基礎，包括現金及自投資日起3個月內到期或清償之債權證券。

本 頁 空 白

業務計畫及預算概要

臺北市地方教育發展基金－臺北市文山區溪口國民小學

業務計畫及預算概要

中華民國 111 年度

壹、基金概況

一、設立宗旨及願景：

- (一) 本校遵照憲法第 158 條及 160 條規定，教育文化應發展國民之民族精神、自治精神，國民道德與健全體格、科學及生活智能，以培養八大學習領域及十大基本能力。
- (二) 本校自 91 年度起依教育經費編列與管理法第 13 條規定設置「臺北市地方教育發展基金」，以促進教育健全發展，提昇教育經費運用績效。
- (三) 本校以「勤學」、「敬業」、「思源」、「至善」為願景，構築「山海溪口」的彩虹學園，在防護力、應變力、學習力、公民力、部落力、關懷力六大核心能力的培養中，落實「生命教育」、「完全學習」、「全人教育」的教育理念，形塑孩子成為具有生活行動力的「溪仔口行動家」。

二、施政重點：

- (一) 開啟多元智慧：尊重每個學生獨特的個性，以多元智慧的觀點協助他找到生命的亮點，肯定天生我才必有用，能知於學，樂於學。
- (二) 培養生活能力：培養學生帶得走的公民關鍵能力，強化自我管理、閱讀理解、理性批判、問題解決、奉獻服務、溝通表達等核心素養。
- (三) 蘊育人文情懷：在溫馨開放的校園文化中，孕育人文情懷，學會尊重、包容；建構生命的價值、完成人性的開展。
- (四) 建置溫馨民主的校園文化：
 1. 以參與式管理、落實行政、教師會、家長會三者的良性互動。
 2. 以學生第一，教學優先的觀念提昇行政服務效率。
 3. 放下威權心態，開啟校園民主之風氣。
- (五) 推動適性教學：
 1. 落實校本課程理念，採多元化、活潑化的教學及評量。
 2. 運用校內、外資源，加強多元學習能力。
 3. 關懷相對弱勢學生之教學及輔導。
 4. 推動行動學習，充實學生運用資訊之知能，並提昇教師運用學習載具教學之能力。
- (六) 辦理發展性的訓輔活動：

臺北市地方教育發展基金－臺北市文山區溪口國民小學

業務計畫及預算概要

中華民國 111 年度

1. 辦理各項活動、競賽及展演。
2. 推動校內外學習服務。
3. 發展績優社團及校隊，如游泳隊及合唱團等。
4. 加強新興領域教育的辦理，並融入各科教學以收成效。

三、組織概況：

本校設置校長 1 人，綜理全校校務，下設教務處、學生事務處、總務處、輔導室、會計室、人事室及幼兒園等單位。

內部分層業務如下：

(一) 教務處：秉承校長之命，辦理全校教務事項。

1. 教學組：掌理課程編排、課業考查、學藝競賽、教學研究、教師進修、差假教師調代課及缺補課之查核等事項。
2. 註冊組：掌理註冊、編班、轉學、學籍保管、各項獎助學金補助及成績考查等有關學籍事項。
3. 設備組：掌理教科書編選、教學用具之管理、保管及出版學校刊物等事項。
4. 資訊組：掌理電腦設備及區域網路之管理、保管等事項。

(二) 學生事務處：秉承校長之命，辦理全校學生事務事項。

1. 訓育組：掌理訓育計畫之擬定及辦理各類訓育等活動。
2. 體育組：掌理學生體育活動、體格鍛鍊等事項。
3. 生教組：掌理學生日常生活常規，辦理交通導護各項事項。
4. 衛生組：掌理健康檢查，個人及環境衛生檢查、保健等事項。

(三) 總務處：秉承校長之命，辦理全校總務事項。

1. 事務組：掌理校舍、校具、財產、物品採購保管、工程發包、監工及驗收。
2. 出納組：掌理現金、零用金、票據、契約之保管等收支事項，辦理員工薪津發放及各項扣繳單據證明等。
3. 文書組：掌理文件收發登錄、撰擬繕校、典守學校印信、檔案保管、整理各項會議紀錄及校史等事項。

(四) 輔導室：秉承校長之命，辦理全校學生學習輔導、生活輔導、生涯輔導等事項。

1. 輔導組：掌理學生個案建立、學習輔導、生活輔導、生涯輔導及

臺北市地方教育發展基金 - 臺北市文山區溪口國民小學

業務計畫及預算概要

中華民國 111 年度

兩性教育、親職教育等事項。

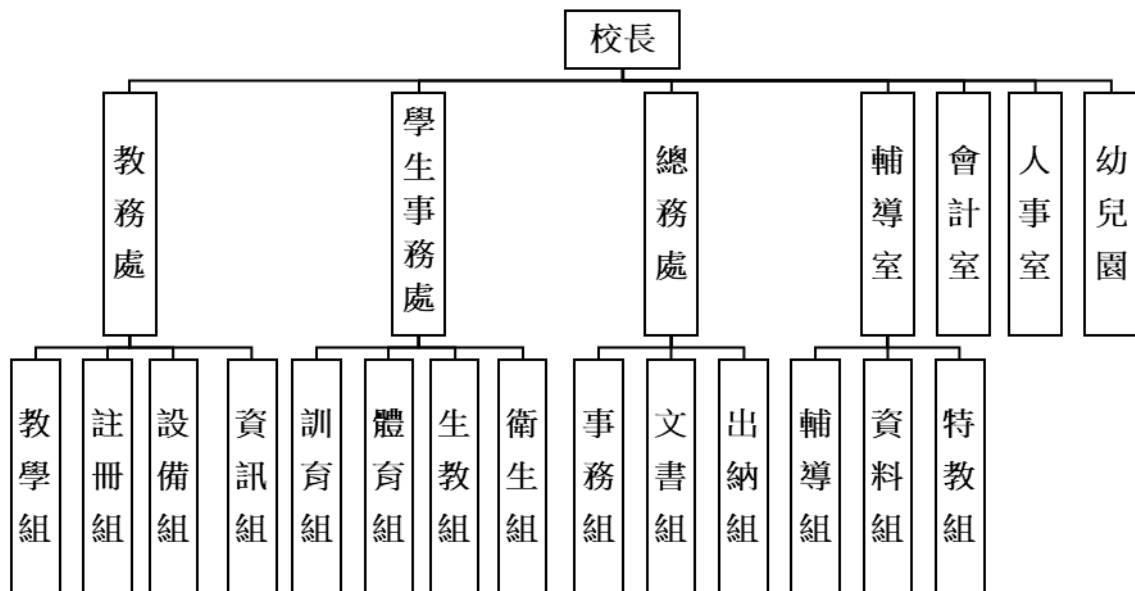
2. 資料組：辦理輔導資料搜集建檔、組訓愛心家長、實施測驗、社區人力整合、出版親職刊物等事項。

3. 特教組：擬訂特殊教育計畫章則、親師輔導諮詢、特教班甄選鑑別、實施各項診斷測驗、特教兒童追蹤輔導等事項。

(五) 會計室：秉承上級主計機關之監督與指導，並受校長之指揮，依法辦理歲計、會計、統計等事項。

(六) 人事室：秉承上級人事機關之監督與指導，並受校長之指揮，依法辦理人事管理查核等事項。

(七) 幼兒園：秉承校長之命，綜理園務、規劃幼兒教學、保育、環境與各項措施。



臺北市地方教育發展基金－臺北市文山區溪口國民小學

業務計畫及預算概要

中華民國 111 年度

四、基金歸類及屬性：

本校地方教育發展基金依據教育經費編列與管理法第 13 條規定設置，本基金為預算法第 4 條第 1 項第 2 款第 5 目所定之特別收入基金，以本府教育局為管理機關。

貳、業務計畫

一、基金來源：

單位：新臺幣千元

業務計畫	本年度預算數	實施內容
勞務收入	714	本年度預計辦理暑期泳訓班報名費收入及教師甄選報名費等收入。
財產收入	1,279	本年度預計辦理財產報廢變賣之殘值收入、教職員工停車收入及校園場地開放收入等。
政府撥入收入	119,766	本年度預計由公庫撥入數。
教學收入	2,688	本年度預計收取幼兒園幼生之學費及雜費收入。
其他收入	149	本年度預計收取獎助學金利息收入、工程圖說費、學生證補卡費及廠商履約逾期罰款等收入。

二、基金用途：

單位：新臺幣千元

業務計畫	本年度預算數	實施內容
國民教育計畫	92,452	本年度預計辦理教學事項為： 1. 各項教學、學生事務、圖書及輔導等業務。 2. 新購教具、圖書等各科教學設備，充實各科教材及用具。 3. 革新教學方法，提高教學效能。 4. 教師甄選業務、指定活動等項目。
學前教育計畫	12,984	本年度預計辦理教學事項為： 1. 幼兒園各項教學及活動。 2. 新購教學用品，革新教學方法，提高教學效能。

臺北市地方教育發展基金 - 臺北市文山區溪口國民小學

業務計畫及預算概要

中華民國 111 年度

			3. 幼兒園各項活動，鍛鍊幼兒強健的身體，增進幼兒各項生活智能。
一般行政管理計畫	13,937		本年度預計辦理事項為： 1. 綜理學校總務、人事、會計等業務。 2. 配合校務推動行政處室支援工作，進而增進校務運作。
建築及設備計畫	7,128		本年度預計辦理事項為： 1. 購置各學科教學課程所需教學設備。 2. 辦理至善樓屋頂防漏工程。 3. 辦理校園電話通訊系統更新工程。 4. 辦理乙側廁所整修工程。

參、預算概要

一、基金來源及用途之預計：

(一) 本年度基金來源：

服務收入 71 萬 4 千元、財產處分收入 1 萬 5 千元、其他財產收入 126 萬 4 千元、公庫撥款收入 1 億 1,976 萬 6 千元、學雜費收入 268 萬 8 千元、受贈收入 1 千元、雜項收入 14 萬 8 千元，本年度基金來源 1 億 2,459 萬 6 千元，較上年度預算數 1 億 1,694 萬 5 千元，增加 765 萬 1 千元，約 6.54%，主要係公庫撥款收入增編所致。

(二) 本年度基金用途：

國民教育計畫 9,245 萬 2 千元，學前教育計畫 1,298 萬 4 千元，一般行政管理計畫 1,393 萬 7 千元，建築及設備計畫 712 萬 8 千元，本年度基金用途 1 億 2,650 萬 1 千元，較上年度預算數 1 億 1,890 萬 2 千元，增加 759 萬 9 千元，約 6.39%，主要係用人費用覈實編列所致。

二、基金餘絀之預計：

本年度基金來源及用途相抵後，差短 190 萬 5 千元，較上年度預算數差短 195 萬 7 千元，減少 5 萬 2 千元，將移用以前基金餘額支應。

三、現金流量之預計：

本年度業務活動淨現金流出 190 萬 5 千元。

臺北市地方教育發展基金－臺北市文山區溪口國民小學

業務計畫及預算概要

中華民國 111 年度

四、補辦預算事項：無。

肆、以前年度計畫實施成果概述：

一、前（109）年度計畫實施成果概述：

業務計畫	實施概況	實施成果
勞務收入	本年度預計辦理暑期泳訓班報名費收入及教師甄選報名費等收入。	本年度已收取暑期泳訓班報名費收入計 65 萬元及教師甄選報名費 3 千元等。
財產收入	本年度預計辦理財產報廢變賣之殘值收入、教職員工停車收入及校園場地開放收入等。	本年度已辦理財產報廢變賣殘值收入 1 萬 5 千元、教職員工停車收入 1 萬 3 千元、校園場地開放收入 56 萬 3 千元等。
政府撥入收入	本年度預計由公庫撥入數。	本年度已收取公庫撥入數 1 億 3,158 萬 2 千元及教育部之補助計畫 79 萬元。
教學收入	本年度預計收取幼兒園幼生之學費及雜費等收入。	本年度已收取幼兒園幼生之學費及雜費等收入 268 萬 2 千元。
其他收入	本年度預計收取獎助學金利息收入、工程圖說費、學生證補卡費及廠商履約逾期罰款等收入。	本年度已收獎助學金利息收入 1 千元、工程圖說費、學生證補卡費及廠商履約逾期罰款等收入 16 萬 3 千元。
國民教育計畫	本年度預計辦理教學事項為： 1. 辦理各項教學、學生事務、圖書及輔導等業務。 2. 新購教具、圖書等各科教學設備，充實各科教材及用具。 3. 革新教學方法，提高教學效能。 4. 辦理教師甄選、指定活動等項目。	本年度完成各項教學事項： 1. 辦理各項教學、學生事務、圖書及輔導等業務。 2. 新購教學用具及圖書等設備，充實各科教材及用具。 3. 辦理環境教育、性平及活化教學等教師教學研習，提高教學效能。 4. 辦理教師甄選及「讓孩子成為溪仔口行動家」課程願景，發展「溪仔

臺北市地方教育發展基金 - 臺北市文山區溪口國民小學

業務計畫及預算概要

中華民國 111 年度

			<p>口悠遊卡—小腳讀規棍·大眼品山海」的校本主題課程，以呼應新課綱的核心素養，展開課程規劃。</p>
學前教育計畫	<p>本年度預計辦理教學事項為：</p> <ol style="list-style-type: none"> 1. 辦理幼兒園各項教學及活動。 2. 新購教學用品，革新教學方法，提高教學效能。 3. 辦理幼兒園各項活動，鍛鍊幼兒強健的身體，增進幼兒各項生活智能。 	<p>本年度完成各項教學事項：</p> <ol style="list-style-type: none"> 1. 依幼兒發展、生活經驗及興趣設計單元或主題教學課程等各項教學活動。 2. 新購教學教具等供教師適齡適性之學習設備，提高教學效能。 3. 辦理園內學習活動及校外參觀，配合體適能教學，完成鍛鍊幼兒強健的身體，增進幼兒各項生活智能。 	
一般行政管理計畫	<p>本年度預計辦理事項為：</p> <ol style="list-style-type: none"> 1. 綜理學校總務、人事、會計等業務。 2. 配合校務推動行政處室支援工作，進而增進校務運作。 	<p>綜理學校總務、人事、會計等業務，並配合校務推動行政處室支援工作，進而增進校務運作，達成預期目標。</p>	
建築及設備計畫	<p>本年度預計辦理事項為：</p> <ol style="list-style-type: none"> 1. 購置各學科教學課程所需教學設備。 2. 辦理校園優質化工程。 	<ol style="list-style-type: none"> 1. 購置各學科教學課程所需教學設備。 2. 辦理校園優質化工程。 	

臺北市地方教育發展基金 - 臺北市文山區溪口國民小學

業務計畫及預算概要

中華民國 111 年度

二、上年度已過期間（110 年 1 月 1 日至 6 月 30 日止）計畫實施成果概述：

業務計畫	實施概況	實施成果
勞務收入	本年度截至 6 月 30 日止預計辦理暑期泳訓班報名費收入及教師甄選報名費等收入。	本年度截至 6 月 30 日止已收取教師甄選報名費收入 300 元，另暑期泳訓班因疫情停止辦理。
財產收入	本年度截至 6 月 30 日止預計辦理財產報廢變賣之殘值收入、教職員工停車收入及校園場地開放收入等。	本年度截至 6 月 30 日止已辦理教職員工停車收入 1 萬元、校園場地開放收入 82 萬 6 千元等。
政府撥入收入	本年度截至 6 月 30 日止預計公庫撥入數。	本年度截至 6 月 30 日止已收取公庫撥入數 6,407 萬元及教育部之補助計畫 66 萬 4 千元。
教學收入	本年度截至 6 月 30 日止預計收取幼兒園幼生之學費及雜費等收入。	本年度截至 6 月 30 日止收取幼兒園幼生之學費及雜費收入 119 萬 4 千元。
其他收入	本年度截至 6 月 30 日止預計收取獎助學金利息收入、工程圖說費、學生證補卡費及廠商履約逾期罰款等收入。	本年度截至 6 月 30 日止已收取工程圖說費、學生證補卡費及廠商履約逾期罰款等收入 4 萬 7 千元。
國民教育計畫	本年度截至 6 月 30 日止預計辦理教學事項為： <ol style="list-style-type: none"> 1. 辦理各項教學、學生事務、圖書及輔導等業務。 2. 新購教具、圖書等各科教學設備，充實各科教材及用具。 3. 革新教學方法，提高教學效能。 4. 辦理教師甄選、指定活動等項目。 	本年度完成各項教學事項： <ol style="list-style-type: none"> 1. 辦理各項教學、學生事務、圖書及輔導等業務。 2. 新購教學用具及圖書等設備，充實各科教材及用具。 3. 辦理環境教育、性平及活化教學等教師教學研習，提高教學效能。 4. 辦理教師甄選及為突破既有體制侷限，創發學生學習的加乘效益；規劃主題跨域學習，展現素養導向的學習價值；構築樂學共好氛圍，形

臺北市地方教育發展基金 - 臺北市文山區溪口國民小學

業務計畫及預算概要

中華民國 111 年度

			塑創意創新的特色品牌。在行政、教師、家長與學生的共同努力下，整合校內外教育資源，提升教師教學品質。
學前教育計畫	本年度截至 6 月 30 日止預計辦理教學事項為： 1. 幼兒園各項教學及活動。 2. 新購教學用品，革新教學方法，提高教學效能。 3. 辦理幼兒園各項活動，鍛鍊幼兒強健的身體，增進幼兒各項生活智能。	本年度完成各項教學事項： 1. 依幼兒發展、生活經驗及興趣設計單元或主題教學課程等各項教學活動。 2. 新購無線喊話器等供教師適齡適性之學習設備，提高教學效能。 3. 辦理園內學習活動及校外參觀，配合體適能教學，完成鍛鍊幼兒強健的身體，增進幼兒各項生活智能。	
一般行政管理計畫	本年度截至 6 月 30 日止預計辦理事項為： 1. 綜理學校總務、人事、會計等業務。 2. 配合校務推動行政處室支援工作，進而增進校務運作。	持續辦理學校總務、人事、會計等業務，並配合校務推動行政處室支援工作，進而增進校務運作，以達成預期目標。	
建築及設備計畫	本年度截至 6 月 30 日止預計辦理事項為： 1. 購置各學科教學課程所需教學設備採購作業。 2. 辦理專科教室整修工程、校園鐵捲門整修工程、運動場域照明委託技術服務及工程招標作業。	1. 購置各學科教學課程所需教學設備採購作業。 2. 辦理專科教室整修工程、校園鐵捲門整修工程、運動場域照明委託技術服務及工程招標作業。	

本 頁 空 白

預算主要表

臺北市地方教育發展基金－臺北市文山區溪口國民小學

基金來源、用途及餘絀預計表

中華民國111年度

單位：新臺幣千元

前年度決算數	項 目	本年度預算數	上年度預算數	比較增減（－）
136,462	基金來源	124,596	116,945	7,651
653	勞務收入	714	714	
653	服務收入	714	714	
591	財產收入	1,279	1,279	
15	財產處分收入	15	15	
576	其他財產收入	1,264	1,264	
132,372	政府撥入收入	119,766	112,161	7,605
131,582	公庫撥款收入	119,766	112,161	7,605
790	政府其他撥入收入			
2,682	教學收入	2,688	2,688	
2,682	學雜費收入	2,688	2,688	
164	其他收入	149	103	46
1	受贈收入	1	1	
163	雜項收入	148	102	46
139,002	基金用途	126,501	118,902	7,599
93,270	國民教育計畫	92,452	88,119	4,333
12,013	學前教育計畫	12,984	11,569	1,415
14,148	一般行政管理計畫	13,937	13,851	86
19,572	建築及設備計畫	7,128	5,363	1,765
-2,541	本期賸餘(短絀)	-1,905	-1,957	52
7,539	期初基金餘額	3,041	2,818	223
4,998	期末基金餘額	1,136	861	275

註：前年度決算數細數之和與總數或略有出入，係四捨五入關係，以下各表同。

臺北市地方教育發展基金－臺北市文山區溪口國民小學

現金流量預計表

中華民國111年度

單位：新臺幣千元

項 目	本 預	年 算	度 數	說 明
業務活動之現金流量				
本期賸餘(短絀)			-1,905	
業務活動之淨現金流入(流出)			-1,905	
其他活動之現金流量				
其他活動之淨現金流入(流出)				
現金及約當現金之淨增(淨減)			-1,905	
期初現金及約當現金			9,237	
期末現金及約當現金			7,332	

註：本表係採現金及約當現金基礎，包括現金及自投資日起3個月內到期或清償之債權證券。

預算明細表

臺北市地方教育發展基金－臺北市文山區溪口國民小學

基金來源－服務收入明細表

中華民國111年度

單位：新臺幣元

科 目	單位	本 年 度 預 算 數			說 明
		數量 業務量	利(費)率	金 額	
合計				714,000	
服務收入				714,000	較上年度預算數714,000元，無增減。
	人	50	800	40,000	暑期泳訓班普通票收入(收支對列)。
	人	950	700	665,000	暑期泳訓班學生票收入(收支對列)。
	人	30	300	9,000	教師甄選報名費收入。

臺北市地方教育發展基金－臺北市文山區溪口國民小學

基金來源－財產處分收入明細表

中華民國111年度

單位：新臺幣元

科 目	單位	本 年 度 預 算 數			說 明
		數量 業務量	利(費)率	金 額	
合計				15,000	
財產處分收入	年	1	15,000	15,000	較上年度預算數15,000元，無增減。 財產報廢變賣之殘值收入。

臺北市地方教育發展基金－臺北市文山區溪口國民小學

基金來源－其他財產收入明細表

中華民國111年度

單位：新臺幣元

科 目	單位	本 年 度 預 算 數			說 明	
		數量 業務量	利(費)率	金 額		
合計				1,264,000		
其他財產收入				1,264,000	較上年度預算數1,264,000元，無增減。	
	年	1	5,000	5,000		教職員工停車收入。
	年	1	1,259,000	1,259,000		校園場地開放收入(收支對列)。

臺北市地方教育發展基金－臺北市文山區溪口國民小學

基金來源－公庫撥款收入明細表

中華民國111年度

單位：新臺幣元

科 目	單位	本 年 度 預 算 數			說 明
		數量 業務量	利(費)率	金 額	
合計				119,766,000	
公庫撥款收入	年	1	119,766,000	119,766,000	較上年度預算數112,161,000元，增加7,605,000元。 市府補助款。

臺北市地方教育發展基金－臺北市文山區溪口國民小學

基金來源－學雜費收入明細表

中華民國111年度

單位：新臺幣元

科 目	單 位	本 年 度 預 算 數			說 明
		數量 業務量	利(費)率	金 額	
合計				2,688,000	
學雜費收入				2,688,000	較上年度預算數2,688,000元，無增減。
	人、學期	131x2	7,000	1,834,000	幼兒園全日班學費收入預估學生131人。
	年	1	840	840	配合預算編列至千元，增列進位數840元。
	人、學期	131x2	2,955	774,210	幼兒園全日班雜費收入預估學生131人。
	人、學期	4x2	2,745	27,450	幼兒園半日班雜費收入預估學生4人。
	人、學期	4x2	5,150	51,500	幼兒園半日班學費收入預估學生4人。

臺北市地方教育發展基金－臺北市文山區溪口國民小學

基金來源－受贈收入明細表

中華民國111年度

單位：新臺幣元

科目	單位	本年度預算數			說明
		數量 業務量	利(費)率	金額	
合計				1,000	
受贈收入	年	1	1,000	1,000	較上年度預算數1,000元，無增減。 獎助學金利息收入。

臺北市地方教育發展基金－臺北市文山區溪口國民小學

基金來源－雜項收入明細表

中華民國111年度

單位：新臺幣元

科 目	單位	本 年 度 預 算 數			說 明
		數量 業務量	利(費)率	金 額	
合計				148,000	
雜項收入	年	1	148,000	148,000	較上年度預算數102,000元，增加46,000元。 工程圖說費、學生證補卡費及廠商履約逾期罰款等收入。

臺北市地方教育發展基金－臺北市文山區溪口國民小學

基金用途－國民教育計畫明細表

中華民國111年度

單位：新臺幣元

前年度決算數	上年度預算數	科 目	本年度預算數	說 明
93,270,135	88,119,000	合 計	92,452,000	
82,643,212	79,990,000	用人費用	83,875,000	
43,105,512	39,864,000	正式員額薪資	42,372,000	較上年度預算數39,864,000元，增加2,508,000元。
43,105,512	39,864,000	職員薪金	42,372,000	
			40,716,000	教師49人薪金(詳用人費用彙計表)(含教育部補助導師費312,000元)。
			1,656,000	教師2人薪金(詳用人費用彙計表)(含教育部補助導師費12,000元)。
569,908	549,120	聘僱及兼職人員薪資	549,120	較上年度預算數549,120元，無增減。
569,908	549,120	兼職人員酬金	549,120	
			5,120	補助調整授課鐘點費之外聘教師勞、健保及勞退費用(教育部補助款)。
			51,200	補助調整授課特教教師鐘點費，2人*2節*40週*320元(教育部補助款)。
			492,800	教師代課鐘點費，本校編制教師總人數59人，按9分之1計，編列7人，每人220節，總節數7人*220節=1,540節，每節320元。
406,286	677,664	超時工作報酬	766,329	較上年度預算數677,664元，增加88,665元。
406,286	677,664	加班費	766,329	
			755,599	不休假出勤加班費。
			10,730	暑期泳訓班工作人員加班費(收支對列)。
8,991,402	8,276,864	獎金	8,761,407	較上年度預算數8,276,864元，增加484,543元。
3,996,010	3,237,000	考績獎金	3,437,500	
			3,220,500	依考績法規定核發之獎金。
			217,000	依考績法規定核發之獎金。
4,995,392	5,039,864	年終獎金	5,323,907	
			5,116,907	依規定於年節加發之獎金。
			207,000	依規定於年節加發之獎金。
24,255,992	24,565,776	退休及卹償金	25,185,576	較上年度預算數24,565,776元，增加619,800元。
23,684,120	24,565,776	職員退休及離職金	25,185,576	
			163,800	提撥退撫基金。
			3,961,776	提撥退撫基金。

臺北市地方教育發展基金－臺北市文山區溪口國民小學

基金用途－國民教育計畫明細表

中華民國111年度

單位：新臺幣元

前年度 決算數	上年度 預算數	科 目	本 年 度 預 算 數	說 明
			21,060,000	退休人員月退休金，60人*29,250元*12月=21,060,000元。
571,872		工員退休及離職金		
5,314,112	6,056,576	福利費	6,240,568	較上年度預算數6,056,576元，增加183,992元。
4,005,492	3,322,608	分擔員工保險費	3,629,388	
			3,486,252	分擔公保、勞保、健保費。
			143,136	分擔公保、勞保、健保費。
134,200	334,400	傷病醫藥費	334,400	
			256,000	健康檢查補助費，16人*16,000元。
			70,000	健康檢查補助費，20人*3,500元。
			8,400	職業安全衛生健康檢查經費，7人*1,200元。
322,426	491,400	員工通勤交通費	346,500	
			12,600	教師上下班交通費，2人*10月*630元。
			207,900	教師上下班交通費，33人*10月*630元。
			50,400	教師上下班交通費，4人*10月*1,260元。
			75,600	教師兼行政上下班交通費，5人*12月*1,260元。
851,994	1,908,168	其他福利費	1,930,280	
			125,420	結婚補助費，2人*2月*31,355元。
			365,000	喪葬補助費，2人*5月*36,500元。
			1,181,860	子女教育補助費。
			18,000	退休人員三節慰問金，3人*6,000元。
			240,000	休假旅遊補助費。
5,410,780	5,276,000	服務費用	5,591,000	
1,590,640	1,621,025	水電費	1,561,498	較上年度預算數1,621,025元，減少59,527元。
1,408,436	1,416,978	工作場所電費	1,380,000	
			1,371,500	電費。
			6,500	游泳池電費(4~6年級)，13班*500元(游泳池水電清潔維護費)。
			1,000	暑期泳訓班電費補助費(室內)(收支對列)。
			1,000	開放學校場地電費(收支對列)。
182,204	204,047	工作場所水費	181,498	

臺北市地方教育發展基金－臺北市文山區溪口國民小學

基金用途－國民教育計畫明細表

中華民國111年度

單位：新臺幣元

前年度 決算數	上年度 預算數	科 目	本 年 度 預 算 數	說 明
			1,000	開放學校場地水費(收支對列)。
			1,000	暑期泳訓班水費補助費(室內)(收支對列)。
			6,500	游泳池水費(4~6年級)，13班*500元(游泳池水電清潔維護費)。
			172,998	水費。
38,554	47,740	旅運費	47,740	較上年度預算數47,740元，無增減。
38,554	47,740	國內旅費	47,740	
			37,200	校外教學隨隊人員出差旅費，8人*3天*1,550元。
			10,540	教職員工因公出差旅費。
26,323	13,017	印刷裝訂與廣告費	153,380	較上年度預算數13,017元，增加140,363元。
26,323	13,017	印刷及裝訂費	153,380	
			2,380	教學用印製費(普通班級業務費)。
			6,000	運動會獎狀印製費。
			53,000	雙語實驗課程教材、蒐集文獻資料及圖書等(新增)。
			92,000	雙語實驗課程情境及廊道雙語標示等(新增)。
1,180,142	1,496,874	修理保養及保固費	1,532,234	較上年度預算數1,496,874元，增加35,360元。
809,632	1,101,800	一般房屋修護費	1,111,800	
			713,000	校舍及其他建築物之修繕，31班*23,000元。
345,295	305,074	機械及設備修護費	398,800	開放學校場地維護費(收支對列)。
			327,434	
			150,000	開放學校場地機械設備維護費(收支對列)。
			39,474	暑期泳訓班場地維護(收支對列)。
			62,000	學校設備及其他公用用具之保養修護，31班*2,000元。
			56,160	游泳池維護費(4~6年級)，13班*4,320元(游泳池水電清潔維護費)。
			19,800	電腦設備維護費(電腦專案計畫)。
25,215	90,000	雜項設備修護費	93,000	學校設備及其他公用用具之保養修護，31班*3,000元。
13,875	28,000	保險費	28,000	較上年度預算數28,000元，無增減。

臺北市地方教育發展基金－臺北市文山區溪口國民小學

基金用途－國民教育計畫明細表

中華民國111年度

單位：新臺幣元

前年度 決算數	上年度 預算數	科 目	本 年 度 預 算 數	說 明
13,875	28,000	其他保險費	28,000	暑期泳訓班參加人員保險費，1,000人*28元(收支對列)。
1,525,702	917,544	一般服務費	926,908	較上年度預算數917,544元，增加9,364元。
13,589	6,240	佣金、匯費、經理費及手續費	7,236	委託超商代收學雜費手續費，603人*2學期*6元。
		外包費	423,880	游泳池救生員外包費，1人*10月*42,388元。
1,410,913	813,304	計時與計件人員酬金	393,792	
			192,000	閩客語教學支援人員鐘點費，15人*1節*40週*320元。
			24,960	閩客語教學支援人員鐘點費之外聘人員勞、健保及勞退費用。
			64,000	暑期泳訓班救生員薪津，1人*2月*32,000元。
			3,996	提撥暑期泳訓班救生員退休金，1人*2月*1,998元。
			8,000	暑期泳訓班救生員年終獎金，1人*8,000元。
			6,624	提撥暑期泳訓班工讀生勞退準備金，2人*2月*1,656元(收支對列)。
			8,632	分擔暑期泳訓班工讀生勞保費，2人*2月*2,158元(收支對列)。
			8,780	分擔暑期泳訓班救生員勞保及健保費，1人*2月*4,390元。
			76,800	暑期泳訓班工讀生薪津，480小時*160元(收支對列)。
101,200	98,000	體育活動費	102,000	
			98,000	文康活動費，本校編列教師49人，每人編列2,000元。
			4,000	文康活動費，本校編列教師2人，每人編列2,000元。
1,035,544	1,151,800	專業服務費	1,341,240	較上年度預算數1,151,800元，增加189,440元。
592,786	537,200	講課鐘點、稿費、出席審查及查詢費	723,400	
			84,000	雙語實驗課程內聘講座鐘點費，84節*1,000

臺北市地方教育發展基金－臺北市文山區溪口國民小學

基金用途－國民教育計畫明細表

中華民國111年度

單位：新臺幣元

前年度 決算數	上年度 預算數	科 目	本 年 度 預 算 數	說 明
				元(新增)。
			425,000	暑期泳訓班教練鐘點費，85班*10節*500元(收支對列)。
			7,500	性別平等教育宣導活動外聘專家學者出席費，3人次*2,500元。
			10,000	性別平等教育宣導活動外聘講座鐘點費，5節*2,000元。
			2,500	性別平等教育宣導活動性別事件調查報告撰稿費。
			20,000	小田園教育體驗學習外聘講座鐘點費，10節*2,000元。
			10,000	國小家長教育成長暨志工培訓外聘講座鐘點費，5節*2,000元。
			26,000	辦理兩公約人權、法治、品德教育、特教、輔導、環教、生命等各類依法宣導活動外聘講座鐘點費，13節*2,000元。
			3,000	辦理兩公約人權、法治、品德教育、特教、輔導、環教、生命等各類依法宣導活動內聘講座鐘點費，3節*1,000元。
			20,000	綠屋頂計畫外聘講座鐘點費，10節*2,000元。
			10,200	雙語實驗課程問卷施測後之外聘專家撰稿費，10千字*1,020元(新增)。
			20,000	雙語實驗課程專家出席費，8人次*2,500元(新增)。
			7,200	特教班教材編輯費，1班*12月*600元。
			6,000	外聘講座鐘點費，3節*2,000元(特教班業務費)。
			72,000	雙語實驗課程外聘講座鐘點費(教學講座、工作坊、教師英語能力成長等)，36節*2,000元(新增)。
16,650	44,300	委託檢驗(定)試驗認證費	45,740	
			9,600	飲水機水質檢驗費，8臺*1,200元。
			36,140	消防安全檢測費等，26班*1,390元(普通班級業務費)。
1,500	5,000	試務甄選費	5,000	教師甄選試務費用。

臺北市地方教育發展基金－臺北市文山區溪口國民小學

基金用途－國民教育計畫明細表

中華民國111年度

單位：新臺幣元

前年度 決算數	上年度 預算數	科 目	本 年 度 預 算 數	說 明
424,608	565,300	其他專業服務費	567,100	20,000 學生輔導指導費。 8,000 學童牙齒檢查費(501人-1,000人(含)以下)。 45,000 工作人員午餐指導費，10人*9月*500元。 8,100 學童午餐指導費，9班*1人*9月*100元(1至2年級)。 32,400 學童午餐指導費，9班*1人*9月*400元(5至6年級)。 21,600 學童午餐指導費，8班*1人*9月*300元(3至4年級)。 432,000 開放學校場地機械定點、機動巡邏等保全費用(收支對列)。
4,343,027	1,558,000	材料及用品費	1,817,000	
3,181,487	339,100	使用材料費	583,400	較上年度預算數339,100元，增加244,300元。
3,181,487	339,100	設備零件	583,400	95,000 開放學校場地收納活動高櫃，10座*9,500元(收支對列)(新增)。 5,000 開放學校場地維護用品設備(收支對列)。 107,100 電腦設備維護及管理費，17班*6,300元。 10,000 自然領域教學設備(由班級設備費移列)。 8,000 健體領域教學設備(由班級設備費移列)。 8,000 藝術與人文領域教學設備(由班級設備費移列)。 16,000 特教班教學設備(由特教班設備費移列)。 76,000 可調式課桌椅，40組*1,900元(由班級設備費移列)。 4,000 教學區用儲物櫃，4個*1,000元(由班級設備費移列)(新增)。 9,500 語文領域教學設備(由班級設備費移列)。 244,800 汰換數位式標準話機，68部*3600元(校園電話通訊系統更新工程設備費移列)(新增)。
1,161,540	1,218,900	用品消耗	1,233,600	較上年度預算數1,218,900元，增加14,700元。
12,718	14,600	辦公(事務)用品	14,600	

臺北市地方教育發展基金－臺北市文山區溪口國民小學

基金用途－國民教育計畫明細表

中華民國111年度

單位：新臺幣元

前年度 決算數	上年度 預算數	科 目	本 年 度 預 算 數	說 明
			1,200	文具用品(特教班業務費)。
			8,000	綠屋頂計畫文具紙張等。
			5,400	小田園教育體驗學習文具紙張。
49,796	49,280	報章雜誌	49,000	圖書設備(由班級設備費移列)。
15,233	15,000	醫療用品(非醫療院所使用)	16,000	健康中心藥品費。
)		
1,083,793	1,140,020	其他用品消耗	1,154,000	
			121,200	開放學校場地垃圾袋、清潔用品費等(收支對列)。
			8,000	綠屋頂計畫教育教學用材料費等。
			19,000	綠屋頂計畫農事體驗實作菜苗、種子等資材；栽種資材，如栽培箱、土壤、肥料及園藝五金等園藝資材。
			4,000	教師甄選逾時誤餐餐盒費用，40人次* 100元。
			1,000	辦理兩公約人權、法治、品德教育、特教、輔導、環教、生命等各類依法宣導活動材料費等。
			150,800	學生活動等雜支，754人*2學期*100元。
			6,500	運動會逾時誤餐餐盒費用，65人次*100元。
			44,500	運動會道具材料費及場地布置費等。
			12,000	小田園教育體驗學習食農教育教學材料費。
			27,600	小田園教育體驗學習農事體驗實作菜苗、種子等資材；栽種資材，如栽培箱、土壤、肥料及園藝五金等園藝資材。
			45,000	暑期泳訓班標語製作等雜支(收支對列)。
			12,750	暑期泳訓班用消毒劑，85班*150元(收支對列)。
			11,990	暑期泳訓班教學環境佈置費(收支對列)。
			38,000	暑期泳訓班教學器材費(收支對列)。
			30,000	兒童節慶活動費。
			359,320	普通班級教學材料費，26班*13,820元。
			10,200	教學用教科書，6年級*1,700元。
			145,080	垃圾袋費用、消毒藥水、衛生清潔用品

臺北市地方教育發展基金－臺北市文山區溪口國民小學

基金用途－國民教育計畫明細表

中華民國111年度

單位：新臺幣元

前年度 決算數	上年度 預算數	科 目	本 年 度 預 算 數	說 明
				費、衛生紙及教室佈置費等(普通班級業務費)。
			13,820	特教班教學材料費，1班*13,820元。
			24,440	游泳池用消毒劑等耗材(4~6年級)，13班*1,880元(游泳池水電清潔維護費)。
			20,000	雙語實驗課程所需教具、材料等(新增)。
			28,800	雙語實驗課程文具、紙張、場地佈置、耗材等雜支(新增)。
			20,000	雙語實驗課程逾時誤餐餐盒費用(辦理工作坊、專題講座、成果發表會、聯盟會議及公開授課等活動)，200人次*100元(新增)。
12,100	5,000	租金、償債、利息及相關手續費		
9,180		交通及運輸設備租金		
9,180		車租		
2,920	5,000	雜項設備租金		較上年度預算數5,000元，減少5,000元。
2,920	5,000	雜項設備租金		
739,157	1,062,000	會費、捐助、補助、分攤、照護、救濟與交流活動費	963,000	
20,000	10,000	捐助、補助與獎助	10,000	較上年度預算數10,000元，無增減。
20,000	10,000	獎助學員生給與	10,000	
			10,000	教育關懷獎每校推薦1名學生獎助金。
719,157	1,052,000	補貼、獎勵、慰問、照護與救濟	953,000	較上年度預算數1,052,000元，減少99,000元。
52,080	10,800	獎勵費用	50,400	
			3,600	依「臺北市公立高級中等以下學校獎勵教師獎金發給要點」發放之獎勵，1人*3,600元(普通班班級業務費)。
			46,800	敬師活動費，78人*600元。
667,077	1,041,200	其他補貼、獎勵、慰問、照護與救濟	902,600	
			500	配合預算編列至千元，增列進位數500元。
			460,000	清寒學生餐費補助，46人*200日*50元。
			50,000	本市市民第3胎就讀國小教育補助費，50人*1,000元。
			8,800	弱勢學生冷氣使用費補助費用，11人*800

臺北市地方教育發展基金－臺北市文山區溪口國民小學

基金用途－國民教育計畫明細表

中華民國111年度

單位：新臺幣元

前年度 決算數	上年度 預算數	科 目	本 年 度 預 算 數	說 明
				元。
			69,700	弱勢學生教科書補助費用，41人*1,700元。
			313,600	補助學校午餐使用有機蔬菜或有機米計畫，490人*40週*16元。
121,859	228,000	其他	206,000	
121,859	228,000	其他支出	206,000	較上年度預算數228,000元，減少22,000元。
121,859	228,000	其他	206,000	
			10,000	退休人員紀念品，2人*5,000元(由教育局移列)。
			126,000	執行學生路隊安全導護費及導護志工保險費。
			14,300	運動會獎牌、獎品費。
			55,700	班級自治費，557人*2學期*50元。

臺北市地方教育發展基金－臺北市文山區溪口國民小學

基金用途－學前教育計畫明細表

中華民國111年度

單位：新臺幣元

前年度 決算數	上年度 預算數	科 目	本 年 度 預 算 數	說 明
12,012,538	11,569,000	合 計	12,984,000	
11,787,730	11,216,000	用人費用	12,651,000	
8,563,721	7,645,884	正式員額薪資	8,629,884	較上年度預算數7,645,884元，增加984,000元。
8,180,735	6,925,884	職員薪金	7,909,884	
			21,600	教保員教保費，2人*12月*900元。
			7,888,284	教師8人及教保員3人薪金(詳用人費用彙計表)。
382,986	720,000	工員工資	720,000	工員2人工資(詳用人費用彙計表)。
15,120	274,557	超時工作報酬	274,557	較上年度預算數274,557元，無增減。
15,120	274,557	加班費	274,557	不休假出勤加班費。
1,524,734	1,705,315	獎金	1,891,319	較上年度預算數1,705,315元，增加186,004元。
396,320	752,357	考績獎金	815,357	依考績法規定核發之獎金。
1,128,414	952,958	年終獎金	1,075,962	依規定於年節加發之獎金。
638,063	690,564	退休及卹償金	920,004	較上年度預算數690,564元，增加229,440元。
612,419	668,964	職員退休及離職金	898,404	提撥退撫基金。
25,644	21,600	工員退休及離職金	21,600	提撥勞工退休準備金。
1,046,092	899,680	福利費	935,236	較上年度預算數899,680元，增加35,556元。
923,010	695,340	分擔員工保險費	811,536	分擔公保、勞保、健保費。
2,392	6,020	傷病醫藥費	6,020	
			1,720	幼兒園廚工健康檢查補助費，2人*860元。
			4,300	幼兒園教保人員健康檢查補助費，5人*860元(每2人編1人)。
88,690	166,320	員工通勤交通費	85,680	
			25,200	教師上下班交通費，4人*10月*630元。
			60,480	教師兼行政、教保員、廚工上下班交通費，8人*12月*630元。
32,000	32,000	其他福利費	32,000	休假旅遊補助費。
99,403	77,000	服務費用	77,000	
24,986	27,500	一般服務費	27,500	較上年度預算數27,500元，無增減。
986	1,500	佣金、匯費、經理費及手續費	1,500	

臺北市地方教育發展基金－臺北市文山區溪口國民小學

基金用途－學前教育計畫明細表

中華民國111年度

單位：新臺幣元

前年度 決算數	上年度 預算數	科 目	本 年 度 預 算 數	說 明
			1,308	委託超商代收學雜費手續費，109人*2學期*6元。
			192	配合預算編列至千元，增列進位數192元。
24,000	26,000	體育活動費	26,000	
			16,000	文康活動費，本校編列教師8人，每人編列2,000元。
			10,000	文康活動費，本校編列契約進用教保員3人，廚工2人，合計5人，每人編列2,000元（上述人員係幼托整合前得編列文康活動費之人員）。
74,417	49,500	專業服務費	49,500	較上年度預算數49,500元，無增減。
24,917		講課鐘點、稿費、出席審查及查詢費		
49,500	49,500	其他專業服務費	49,500	輔導幼兒園學童用餐經費，11人*9月*500元。
35,849	133,000	材料及用品費	113,000	
	36,520	使用材料費	77,000	較上年度預算數36,520元，增加40,480元。
	36,520	設備零件	77,000	
			77,000	教學區用儲物櫃，77個*1,000元(由幼兒園設備費移列)(新增)。
35,849	96,480	用品消耗	36,000	較上年度預算數96,480元，減少60,480元。
	60,480	報章雜誌		
35,849	36,000	其他用品消耗	36,000	
			36,000	垃圾袋費用、消毒藥水、衛生清潔用品費、衛生紙及教室佈置費，5班*7,200元(普通班級業務費)。
68,436	47,000	會費、捐助、補助、分攤、照護、救濟與交流活動費	47,000	
68,436	47,000	補貼、獎勵、慰問、照護與救濟	47,000	較上年度預算數47,000元，無增減。
68,436	47,000	其他補貼、獎勵、慰問、照護與救濟	47,000	
			23,266	低收入戶家庭幼生月費補助，1人*2學期*11,633元。
			22,848	補助學校午餐使用有機蔬菜或有機米計畫，119人*40週*1次*4.8元。

臺北市地方教育發展基金－臺北市文山區溪口國民小學

基金用途－學前教育計畫明細表

中華民國111年度

單位：新臺幣元

前年度 決算數	上年度 預算數	科 目	本 年 度 預 算 數	說 明
			886	配合預算編列至千元，增列進位數886元。
21,120	96,000	其他	96,000	
21,120	96,000	其他支出	96,000	較上年度預算數96,000元，無增減。
21,120	96,000	其他	96,000	
			96,000	幼兒導護費。

臺北市地方教育發展基金－臺北市文山區溪口國民小學

基金用途－一般行政管理計畫明細表

中華民國111年度

單位：新臺幣元

前年度 決算數	上年度 預算數	科 目	本 年 度 預 算 數	說 明
14,148,085	13,851,000	合計	13,937,000	
13,130,289	12,763,000	用人費用	12,836,000	
8,519,617	8,112,000	正式員額薪資	8,112,000	較上年度預算數8,112,000元，無增減。
6,132,804	6,000,000	職員薪金	6,000,000	教職員9人薪金(詳用人費用彙計表)。
1,193,413	1,080,000	工員工資	1,080,000	工員3人工資(詳用人費用彙計表)。
1,193,400	1,032,000	警餉	1,032,000	校警2人薪金(詳用人費用彙計表)。
385,715	529,217	超時工作報酬	529,217	較上年度預算數529,217元，無增減。
385,715	529,217	加班費	529,217	
			480,132	不休假出勤加班費。
			44,400	校園安全校內同仁例假日人力支援。
			4,685	員工加班費(統籌業務費)。
2,292,086	2,365,263	獎金	2,364,715	較上年度預算數2,365,263元，減少548元。
1,180,198	1,352,000	考績獎金	1,352,000	依考績法規定核發之獎金。
1,111,888	1,013,263	年終獎金	1,012,715	依規定於年節加發之獎金。
824,717	653,808	退休及卹償金	734,616	較上年度預算數653,808元，增加80,808元。
645,714	567,408	職員退休及離職金	648,216	提撥退撫基金。
179,003	86,400	工員退休及離職金	86,400	提撥勞工退休準備金。
1,108,154	1,102,712	福利費	1,095,452	較上年度預算數1,102,712元，減少7,260元。
857,590	742,632	分擔員工保險費	788,292	分擔公保、勞保、健保費。
71,364	136,080	員工通勤交通費	83,160	職員、技工、工友上下班交通費，11人*12月*630元。
179,200	224,000	其他福利費	224,000	休假旅遊補助費。
796,366	816,000	服務費用	787,000	
82,039	118,000	郵電費	81,400	較上年度預算數118,000元，減少36,600元。
82,039	118,000	電話費	81,400	
			81,400	電話費(統籌業務費)。
104,050	150,000	一般服務費	148,000	較上年度預算數150,000元，減少2,000元。
79,750	120,000	外包費	120,000	消化超額職工3人(技工、工友)業務外包費。
24,300	30,000	體育活動費	28,000	文康活動費，本校編列教職員9人，工員3人，校警2人，合計14人，每人編列2,000元。
538,277	476,000	專業服務費	485,600	較上年度預算數476,000元，增加9,600元。
538,277	476,000	其他專業服務費	485,600	

臺北市地方教育發展基金－臺北市文山區溪口國民小學

基金用途－一般行政管理計畫明細表

中華民國111年度

單位：新臺幣元

前年度 決算數	上年度 預算數	科 目	本 年 度 預 算 數	說 明
			485,600	校園安全機械定點、機動巡邏等保全費用。
72,000	72,000	公共關係費	72,000	較上年度預算數72,000元，無增減。
72,000	72,000	公共關係費	72,000	校長特別費，12月*6,000元。
220,430	271,000	材料及用品費	313,000	
220,430	271,000	用品消耗	313,000	較上年度預算數271,000元，增加42,000元。
215,130	264,800	辦公(事務)用品	298,500	
			298,500	統籌業務費計算如下：普通班26班、附設幼兒園5班，1,290元*15班*12月=232,200元，810元*15班*12月=145,800元，640元*1班*12月=7,680元，以上合計385,680元，除依實際需求移列加班費4,685元、電話費81,400元及會費1,000元外，其餘如列數。
5,300	6,200	服裝	14,500	
			2,200	校警皮鞋，2人*1雙*1,100元。
			800	校警服裝配備，2人*400元。
			3,000	校警夏服，2人*1套*1,500元(成立第37年)。
			4,000	校警冬季大衣，2人*1套*2,000元(4年1編)。
			4,400	校警冬服，2人*1套*2,200元(2年1編)。
			100	校警襪子，2雙*50元。
1,000	1,000	會費、捐助、補助、分攤、照護、救濟與交流活動費	1,000	
1,000	1,000	會費	1,000	較上年度預算數1,000元，無增減。
1,000	1,000	職業團體會費	1,000	護理師1人公會會費(統籌業務費)。

臺北市地方教育發展基金－臺北市文山區溪口國民小學

基金用途－建築及設備計畫明細表

中華民國111年度

單位：新臺幣元

前年度 決算數	上年度 預算數	科 目	本 年 度 預 算 數	說 明
19,571,625	5,363,000	合計	7,128,000	
19,571,625	5,363,000	購建固定資產、無形資產及非理財 目的之長期投資	7,128,000	
1,391,818	1,064,000	購建固定資產	967,000	
1,391,818	1,064,000	一般建築及設備計畫	967,000	
49,388		開放學校場地	55,000	
		購置交通及運輸設備	34,000	
			34,000	汰換無線麥克風，2組*17,000元(開放學校場地)(收支對列)。
49,388		購置雜項設備	21,000	
			21,000	新購飲水機，1臺*21,000元(開放學校場地)(收支對列)。
257,360	169,189	班級設備	195,500	
23,000	169,189	購置機械及設備	21,000	
			21,000	新購投影機1臺。
234,360		購置雜項設備	174,500	
			12,500	汰換蒸飯箱1臺。
			162,000	汰換一對一分離式冷氣機5KW，6臺*27,000元。
476,370	461,811	資訊設備	446,300	
476,370	461,811	購置機械及設備	446,300	
			319,800	汰換桌上型電腦(含顯示器)，13部*24,600元(電腦專案計畫)。
			99,000	汰換網路及資訊周邊設備(電腦專案計畫)。
			27,500	新購筆記型電腦1部(電腦專案計畫)。
109,200	13,000	幼兒園設備	20,000	
43,200		購置機械及設備		
	13,000	購置交通及運輸設備		
66,000		購置雜項設備	20,000	
			20,000	新購變頻電冰箱(400L以上)1臺。
499,500	420,000	校園設備		
379,500		購置機械及設備		
120,000	420,000	購置雜項設備		

臺北市地方教育發展基金－臺北市文山區溪口國民小學

基金用途－建築及設備計畫明細表

中華民國111年度

單位：新臺幣元

前年度 決算數	上年度 預算數	科 目	本 年 度 預 算 數	說 明
		校園電話通訊系統更新工程	250,200	
		購置交通及運輸設備	250,200	
			250,200	汰換數位電話系統主機1部(校園電話通訊系統更新工程)。
36,000	36,000	購置無形資產	36,000	
36,000	36,000	一般建築及設備計畫	36,000	
36,000	36,000	資訊設備	36,000	
36,000	36,000	購置電腦軟體	36,000	
			36,000	電腦教學軟體費(電腦專案計畫)。
18,143,807	4,263,000	遞延支出	6,125,000	
18,143,807	4,263,000	一般建築及設備計畫	6,125,000	
		至善樓屋頂防漏工程	1,402,000	
		遞延修繕房屋建築支出	1,402,000	
			1,294,913	一、施工費。
			81,580	二、委託技術服務費(總包價法)。
			25,507	三、工程管理費(按施工費約2%提列)。
		校園電話通訊系統更新工程	123,000	
		遞延修繕房屋建築支出	123,000	
			87,000	一、施工費。
			34,920	二、委託技術服務費(總包價法)。
			1,080	三、工程管理費(按施工費約2%提列)。
		乙側廁所整修工程	4,600,000	
		遞延修繕房屋建築支出	4,600,000	
			4,172,060	一、施工費。
			345,866	二、委託技術服務費(總包價法)。
			82,074	三、工程管理費(按施工費約2%提列)。
18,143,807	4,263,000	校園整修工程		
15,522,350	4,263,000	遞延修繕房屋建築支出		

臺北市地方教育發展基金－臺北市文山區溪口國民小學

基金用途－建築及設備計畫明細表

中華民國111年度

單位：新臺幣元

前年度 決算數	上年度 預算數	科 目	本 年 度 預 算 數	說 明
2,621,457		其他遞延支出		

預算參考表

臺北市地方教育發展基金－臺北市文山區溪口國民小學

預計平衡表

中華民國111年12月31日

單位：新臺幣千元

109年(前年) 12月31日 決算數	科 目	111年12月31日 預計數	110年12月31日 預計數	比較增減(-)
2,423,292	資產合計	2,419,430	2,421,335	-1,905
2,423,292	資產	2,419,430	2,421,335	-1,905
11,859	流動資產	7,997	9,902	-1,905
11,194	現金	7,332	9,237	-1,905
11,194	銀行存款	7,332	9,237	-1,905
38	應收款項	38	38	
38	其他應收款	38	38	
626	預付款項	626	626	
626	預付費用	626	626	
4,553	投資、長期應收款項、貸墊款及準備金	4,553	4,553	
4,553	準備金	4,553	4,553	
4,068	退休及離職準備金	4,068	4,068	
485	其他準備金	485	485	
2,406,880	其他資產	2,406,880	2,406,880	
2,406,880	什項資產	2,406,880	2,406,880	
85	暫付及待結轉帳項	85	85	
2,406,795	代管資產	2,406,795	2,406,795	
2,423,292	負債及基金餘額合計	2,419,430	2,421,335	-1,905
2,418,293	負債	2,418,293	2,418,293	
5,748	流動負債	5,748	5,748	
5,425	應付款項	5,425	5,425	
5,271	應付代收款	5,271	5,271	
153	應付費用	153	153	
323	預收款項	323	323	
323	預收收入	323	323	
2,412,545	其他負債	2,412,545	2,412,545	
2,412,545	什項負債	2,412,545	2,412,545	
1,627	存入保證金	1,627	1,627	
4,068	應付退休及離職金	4,068	4,068	
2,406,795	應付代管資產	2,406,795	2,406,795	
56	暫收及待結轉帳項	56	56	
4,998	基金餘額	1,136	3,041	-1,905
4,998	基金餘額	1,136	3,041	-1,905
4,998	基金餘額	1,136	3,041	-1,905
4,998	累積餘額	1,136	3,041	-1,905

註：1.信託代理與保證資產(負債)前年度決算數0元，上年度預計數0元，本年度預計數0元。

2.或有資產(負債)0元。

3.本基金自93年度起，本固定項目分開原則，將屬長期固定帳項，包括固定資產9,909,843元、無形資產86,990元及長期債務0元等，另立帳類管理，未納入本表。

臺北市地方教育發展基金一

各項費用

中華民國

前年度 決算數	上年度 預算數	計畫別		合計	國民教育計畫
		用途別科目			
139,002,383	118,902,000	合計		126,501,000	92,452,000
107,561,231	103,969,000	用人費用		109,362,000	83,875,000
60,188,850	55,621,884	正式員額薪資		59,113,884	42,372,000
57,419,051	52,789,884	職員薪金		56,281,884	42,372,000
1,576,399	1,800,000	工員工資		1,800,000	
1,193,400	1,032,000	警餉		1,032,000	
569,908	549,120	聘僱及兼職人員薪資		549,120	549,120
569,908	549,120	兼職人員酬金		549,120	549,120
807,121	1,481,438	超時工作報酬		1,570,103	766,329
807,121	1,481,438	加班費		1,570,103	766,329
12,808,222	12,347,442	獎金		13,017,441	8,761,407
5,572,528	5,341,357	考績獎金		5,604,857	3,437,500
7,235,694	7,006,085	年終獎金		7,412,584	5,323,907
25,718,772	25,910,148	退休及卹償金		26,840,196	25,185,576
24,942,253	25,802,148	職員退休及離職金		26,732,196	25,185,576
776,519	108,000	工員退休及離職金		108,000	
7,468,358	8,058,968	福利費		8,271,256	6,240,568
5,786,092	4,760,580	分擔員工保險費		5,229,216	3,629,388
136,592	340,420	傷病醫藥費		340,420	334,400
482,480	793,800	員工通勤交通費		515,340	346,500
1,063,194	2,164,168	其他福利費		2,186,280	1,930,280
6,306,549	6,169,000	服務費用		6,455,000	5,591,000
1,590,640	1,621,025	水電費		1,561,498	1,561,498
1,408,436	1,416,978	工作場所電費		1,380,000	1,380,000
182,204	204,047	工作場所水費		181,498	181,498
82,039	118,000	郵電費		81,400	
82,039	118,000	電話費		81,400	
38,554	47,740	旅運費		47,740	47,740
38,554	47,740	國內旅費		47,740	47,740
26,323	13,017	印刷裝訂與廣告費		153,380	153,380
26,323	13,017	印刷及裝訂費		153,380	153,380

臺北市文山區溪口國民小學

彙計表

111年度

單位：新臺幣元

學前教育計畫	一般行政管理計畫	建築及設備計畫			
12,984,000	13,937,000	7,128,000			
12,651,000	12,836,000				
8,629,884	8,112,000				
7,909,884	6,000,000				
720,000	1,080,000				
	1,032,000				
274,557	529,217				
274,557	529,217				
1,891,319	2,364,715				
815,357	1,352,000				
1,075,962	1,012,715				
920,004	734,616				
898,404	648,216				
21,600	86,400				
935,236	1,095,452				
811,536	788,292				
6,020					
85,680	83,160				
32,000	224,000				
77,000	787,000				
	81,400				
	81,400				

臺北市地方教育發展基金一

各項費用

中華民國

前年度 決算數	上年度 預算數	計畫別		合計	國民教育計畫
		用途別科目			
1,180,142	1,496,874	修理保養及保固費		1,532,234	1,532,234
809,632	1,101,800	一般房屋修護費		1,111,800	1,111,800
345,295	305,074	機械及設備修護費		327,434	327,434
25,215	90,000	雜項設備修護費		93,000	93,000
13,875	28,000	保險費		28,000	28,000
13,875	28,000	其他保險費		28,000	28,000
1,654,738	1,095,044	一般服務費		1,102,408	926,908
14,575	7,740	佣金、匯費、經理費及手續費		8,736	7,236
79,750	120,000	外包費		543,880	423,880
1,410,913	813,304	計時與計件人員酬金		393,792	393,792
149,500	154,000	體育活動費		156,000	102,000
1,648,238	1,677,300	專業服務費		1,876,340	1,341,240
617,703	537,200	講課鐘點、稿費、出席審查及查詢費		723,400	723,400
16,650	44,300	委託檢驗(定)試驗認證費		45,740	45,740
1,500	5,000	試務甄選費		5,000	5,000
1,012,385	1,090,800	其他專業服務費		1,102,200	567,100
72,000	72,000	公共關係費		72,000	
72,000	72,000	公共關係費		72,000	
4,599,306	1,962,000	材料及用品費		2,243,000	1,817,000
3,181,487	375,620	使用材料費		660,400	583,400
3,181,487	375,620	設備零件		660,400	583,400
1,417,819	1,586,380	用品消耗		1,582,600	1,233,600
227,848	279,400	辦公(事務)用品		313,100	14,600
49,796	109,760	報章雜誌		49,000	49,000
5,300	6,200	服裝		14,500	
15,233	15,000	醫療用品(非醫療院所使用)		16,000	16,000
1,119,642	1,176,020	其他用品消耗		1,190,000	1,154,000
12,100	5,000	租金、償債、利息及相關手續費			
9,180		交通及運輸設備租金			
9,180		車租			
2,920	5,000	雜項設備租金			

臺北市文山區溪口國民小學

彙計表

111年度

單位：新臺幣元

學前教育計畫	一般行政管理計畫	建築及設備計畫			
27,500	148,000				
1,500					
	120,000				
26,000	28,000				
49,500	485,600				
49,500	485,600				
	72,000				
	72,000				
113,000	313,000				
77,000					
77,000					
36,000	313,000				
	298,500				
	14,500				
36,000					

臺北市地方教育發展基金一

各項費用

中華民國

前年度 決算數	上年度 預算數	計畫別	合計	國民教育計畫
		用途別科目		
2,920	5,000	雜項設備租金		
19,571,625	5,363,000	購建固定資產、無形資產及非理財目的 之長期投資	7,128,000	
1,391,818	1,064,000	購建固定資產	967,000	
922,070	631,000	購置機械及設備	467,300	
	13,000	購置交通及運輸設備	284,200	
469,748	420,000	購置雜項設備	215,500	
36,000	36,000	購置無形資產	36,000	
36,000	36,000	購置電腦軟體	36,000	
18,143,807	4,263,000	遞延支出	6,125,000	
15,522,350	4,263,000	遞延修繕房屋建築支出	6,125,000	
2,621,457		其他遞延支出		
808,593	1,110,000	會費、捐助、補助、分攤、照護、救濟 與交流活動費	1,011,000	963,000
1,000	1,000	會費	1,000	
1,000	1,000	職業團體會費	1,000	
20,000	10,000	捐助、補助與獎助	10,000	10,000
20,000	10,000	獎助學員生給與	10,000	10,000
787,593	1,099,000	補貼、獎勵、慰問、照護與救濟	1,000,000	953,000
52,080	10,800	獎勵費用	50,400	50,400
735,513	1,088,200	其他補貼、獎勵、慰問、照護與救 濟	949,600	902,600
142,979	324,000	其他	302,000	206,000
142,979	324,000	其他支出	302,000	206,000
142,979	324,000	其他	302,000	206,000

臺北市文山區溪口國民小學

彙計表

111年度

單位：新臺幣元

學前教育計畫	一般行政管理計畫	建築及設備計畫			
		7,128,000			
		967,000			
		467,300			
		284,200			
		215,500			
		36,000			
		36,000			
		6,125,000			
		6,125,000			
47,000	1,000				
	1,000				
	1,000				
47,000					
47,000					
96,000					
96,000					
96,000					

臺北市地方教育發展基金－臺北市文山區溪口國民小學

員工人數彙計表

中華民國111年度

單位：人

計 畫 及 項 目	上年度最高可 進用員額數	本年度 增減(-)數	本年度最高可 進用員額數	說 明
合計	76	2	78	
國民教育計畫部分	49	2	51	
職員	49	2	51	
學前教育計畫部分	13		13	
職員	11		11	
技工	2		2	
一般行政管理計畫部分	14		14	
職員	9		9	
駐衛警	2		2	
技工	1		1	
工友	2		2	

註：1.本表約僱、聘用係指奉准有案之約聘僱人員。

2.外包費編列救生員1人、消化超額職工3人(技工、工友)業務外包費等，計54萬3,880元。3.計時與計件人員酬金編列閩客語教學支援人員鐘點費、暑期泳訓班工讀生薪資費用、暑期泳訓班救生員薪資費用等，計39萬3,792元。

本 頁 空 白

臺北市地方教育發展基金一

用人費用

中華民國

計畫及項目	合計	正式 員額 薪資	聘僱 人員 薪資	超時 工作 報酬	津貼	獎 金		
						年終獎金	考績獎金	其他
合計	109,362,000	59,113,884		1,570,103		7,412,584	5,604,857	
國民教育計畫	83,875,000	42,372,000		766,329		5,323,907	3,437,500	
職員薪金	42,372,000	42,372,000						
兼職人員 酬金	549,120							
加班費	766,329			766,329				
考績獎金	3,437,500						3,437,500	
年終獎金	5,323,907					5,323,907		
職員退休 及離職金	25,185,576							
分擔員工 保險費	3,629,388							
傷病醫藥 費	334,400							
員工通勤 交通費	346,500							
其他福利 費	1,930,280							
學前教育計畫	12,651,000	8,629,884		274,557		1,075,962	815,357	
職員薪金	7,909,884	7,909,884						
工員工資	720,000	720,000						
加班費	274,557			274,557				
考績獎金	815,357						815,357	
年終獎金	1,075,962					1,075,962		
職員退休 及離職金	898,404							
工員退休 及離職金	21,600							

臺北市文山區溪口國民小學

彙計表

111年度

單位：新臺幣元

退休及卹償金		資遣費	福 利 費					提繳費	兼任 人員 用人 費用
退休金	卹償金		分擔 保險費	傷病 醫藥費	提撥 福利金	員工通勤 交通費	其他		
26,840,196			5,229,216	340,420		515,340	2,186,280	549,120	
25,185,576			3,629,388	334,400		346,500	1,930,280	549,120	
25,185,576			3,629,388	334,400		346,500	1,930,280	549,120	
920,004			811,536	6,020		85,680	32,000		
898,404									
21,600									

臺北市地方教育發展基金一

用人費用

中華民國

計畫及項目	合計	正式 員額 薪資	聘僱 人員 薪資	超時 工作 報酬	津貼	獎 金		
						年終獎金	考績獎金	其他
分擔員工 保險費	811,536							
傷病醫藥 費	6,020							
員工通勤 交通費	85,680							
其他福利 費	32,000							
一般行政管 理計畫	12,836,000	8,112,000		529,217		1,012,715	1,352,000	
職員薪金	6,000,000	6,000,000						
工員工資	1,080,000	1,080,000						
警餉	1,032,000	1,032,000						
加班費	529,217			529,217				
考績獎金	1,352,000						1,352,000	
年終獎金	1,012,715					1,012,715		
職員退休 及離職金	648,216							
工員退休 及離職金	86,400							
分擔員工 保險費	788,292							
員工通勤 交通費	83,160							
其他福利 費	224,000							

註：1.本表兼任人員用人費用，係學校教職員兼課或請假代課鐘點費。

2.外包費編列救生員1人、消化超額職工3人(技工、工友)業務外包費等，計54萬3,880元。

3.計時與計件人員酬金編列閩客語教學支援人員鐘點費、暑期泳訓班工讀生薪資費用、暑期泳訓班救生員薪資費用等，計39萬3,792元。

臺北市文山區溪口國民小學

彙計表

111年度

單位：新臺幣元

退休及卹償金		資遣費	福 利 費					提繳費	兼任人員用人費用
退休金	卹償金		分擔保險費	傷病醫藥費	提撥福利金	員工通勤交通費	其他		
			811,536						
				6,020					
						85,680			
								32,000	
734,616			788,292			83,160		224,000	
648,216									
86,400									
			788,292						
						83,160			
								224,000	

臺北市地方教育發展基金－臺北市文山區溪口國民小學

單位（或計畫）成本分析表

中華民國111年度

單位：新臺幣千元

計 畫 別	單 位	單位成本(元)或 平均利(費)率	數 量	預 算 數	說 明
合計				126,501	
國民教育計畫				92,452	
學前教育計畫				12,984	
一般行政管理計畫				13,937	
建築及設備計畫				7,128	

臺北市地方教育發展基金－臺北市文山區溪口國民小學

5年來主要業務計畫分析表

中華民國111年度

單位：新臺幣千元

年度及項目	單位	數量	單位成本(元)或 平均利(費)率	金額	說明
(本)年度預算數					
國民教育計畫				92,452	
學前教育計畫				12,984	
(上)年度預算數					
國民教育計畫				88,119	
學前教育計畫				11,569	
(前)年度決算數					
國民教育計畫				93,270	
學前教育計畫				12,013	
(108)年度決算數					
國民教育計畫				95,883	
學前教育計畫				11,610	
(107)年度決算數					
國民教育計畫				90,616	
學前教育計畫				9,936	

臺北市地方教育發展基金－臺北市文山區溪口國民小學

資本資產明細表

中華民國111年度

單位：新臺幣千元

項 目	取得成本 (期初餘額)	以前年度 累計折舊/ 長期投資 評 價	本 年 度 變 動				本年度累計折 舊/長期投資 評價變動數	期末餘額	
			增加		減少				主要增減 原因說明
			金額	類型	金額	類型			
合計	39,932	27,722	1,003		29		3,187	9,997	
土地改良物	5,805	1,325					390	4,090	
房屋及建築	279	118					28	134	
機械及設備	18,962	16,168	467	增置			1,710	1,552	
交通及運輸 設備	2,564	2,158	284	增置			139	551	
雜項設備	12,241	7,954	216	增置			920	3,583	
電腦軟體	80		36	增置	29	無形資 產攤銷		87	