

中華民國 113 年度

4-0501552

臺北市總預算案

臺北市政府教育局主管

臺北市地方教育發展基金

臺北市文山區溪口國民小學附屬單位預算之分預算

(特別收入基金)

臺北市文山區溪口國民小學編

臺北市地方教育發展基金－臺北市文山區溪口國民小學

目次

中華民國113年度

一、財務摘要	第 1 頁
二、業務計畫及預算概要	第 3 -12 頁
三、預算主要表	
(一) 基金來源、用途及餘絀預計表	第 13 頁
(二) 現金流量預計表	第 14 頁
四、預算明細表	
(一) 基金來源－違規罰款收入明細表	第 15 頁
(二) 基金來源－服務收入明細表	第 16 頁
(三) 基金來源－財產處分收入明細表	第 17 頁
(四) 基金來源－其他財產收入明細表	第 18 頁
(五) 基金來源－公庫撥款收入明細表	第 19 頁
(六) 基金來源－學雜費收入明細表	第 20 頁
(七) 基金來源－受贈收入明細表	第 21 頁
(八) 基金來源－雜項收入明細表	第 22 頁
(九) 基金用途－國民教育計畫明細表	第 23 -32 頁
(十) 基金用途－學前教育計畫明細表	第 33 頁
(十一) 基金用途－一般行政管理計畫明細表	第 34 -35 頁
(十二) 基金用途－建築及設備計畫明細表	第 36 -37 頁
五、預算參考表	
(一) 預計平衡表	第 39 頁
(二) 各項費用彙計表	第 40 -45 頁
(三) 員工人數彙計表	第 46 頁
(四) 用人費用彙計表	第 48 -49 頁

臺北市地方教育發展基金－臺北市文山區溪口國民小學

目 次

中華民國113年度

(五) 單位（或計畫）成本分析表	第 50	頁
(六) 5年來主要業務計畫分析表	第 51	頁
(七) 資本資產明細表	第 52	頁

臺北市地方教育發展基金－臺北市文山區溪口國民小學

財務摘要

中華民國113年度

單位：新臺幣千元

項 目	本 年 度	上 年 度	比較增減數	%
經營成績：				
基金來源	141,264	132,312	8,952	6.77
基金用途	141,867	131,943	9,924	7.52
賸餘(短絀)	-603	369	-972	--
餘絀情形：				
基金餘額	7,192	7,795	-603	-7.74
現金流量(註)：				
現金及約當現金之淨增(減)	-603	369	-972	--

附註：現金流量係採現金及約當現金基礎，包括現金及自投資日起3個月內到期或清償之債權證券。

本 頁 空 白

業務計畫及預算概要

臺北市地方教育發展基金－臺北市文山區溪口國民小學

業務計畫及預算概要

中華民國 113 年度

壹、基金概況

一、設立宗旨及願景：

- (一) 本校遵照憲法第 158 條及 160 條規定，教育文化應發展國民之民族精神、自治精神，國民道德與健全體格、科學及生活智能，以培養八大學習領域及十大基本能力。
- (二) 本校自 91 年度起依教育經費編列與管理法第 13 條規定設置「臺北市地方教育發展基金」，以促進教育健全發展，提昇教育經費運用績效。
- (三) 本校以「勤學」、「敬業」、「思源」、「至善」為願景，構築「山海溪口」的彩虹學園，在防護力、應變力、學習力、公民力、部落力、關懷力六大核心能力的培養中，落實「生命教育」、「完全學習」、「全人教育」的教育理念，形塑孩子成為具有生活行動力的「溪仔口行動家」。

二、施政重點：

- (一) 開啟多元智慧：尊重每個學生獨特的個性，以多元智慧的觀點協助他找到生命的亮點，肯定天生我才必有用，能知於學，樂於學。
- (二) 培養生活能力：培養學生帶得走的公民關鍵能力，強化自我管理、閱讀理解、理性批判、問題解決、奉獻服務、溝通表達等核心素養。
- (三) 蘊育人文情懷：在溫馨開放的校園文化中，孕育人文情懷，學會尊重、包容；建構生命的價值、完成人性的開展。
- (四) 建置溫馨民主的校園文化：
 1. 以參與式管理、落實行政、教師會、家長會三者的良性互動。
 2. 以學生第一，教學優先的觀念提昇行政服務效率。
 3. 放下威權心態，開啟校園民主之風氣。
- (五) 推動適性教學：
 1. 落實校本課程理念，採多元化、活潑化的教學及評量。
 2. 運用校內、外資源，加強多元學習能力。
 3. 關懷相對弱勢學生之教學及輔導。
 4. 推動行動學習，充實學生運用資訊之知能，並提昇教師運用學習載具教學之能力。
- (六) 辦理發展性的訓輔活動：

臺北市地方教育發展基金－臺北市文山區溪口國民小學

業務計畫及預算概要

中華民國 113 年度

1. 辦理各項活動、競賽及展演。
2. 推動校內外學習服務。
3. 發展績優社團及校隊，如游泳隊及合唱團等。
4. 加強新興領域教育的辦理，並融入各科教學以收成效。

三、組織概況：

本校設置校長 1 人，綜理全校校務，下設教務處、學生事務處、總務處、輔導室、會計室、人事室及幼兒園等單位。

內部分層業務如下：

(一) 教務處：秉承校長之命，辦理全校教務事項。

1. 教學組：掌理課程編排、課業考查、學藝競賽、教學研究、教師進修、差假教師調代課及缺補課之查核等事項。
2. 註冊組：掌理註冊、編班、轉學、學籍保管、各項獎助學金補助及成績考查等有關學籍事項。
3. 設備組：掌理教科書編選、教學用具之管理、保管及出版學校刊物等事項。
4. 資訊組：掌理電腦設備及區域網路之管理、保管等事項。

(二) 學生事務處：秉承校長之命，辦理全校學生事務事項。

1. 訓育組：掌理訓育計畫之擬定及辦理各類訓育等活動。
2. 體育組：掌理學生體育活動、體格鍛鍊等事項。
3. 生教組：掌理學生日常生活常規，辦理交通導護各項事項。
4. 衛生組：掌理健康檢查，個人及環境衛生檢查、保健等事項。

(三) 總務處：秉承校長之命，辦理全校總務事項。

1. 事務組：掌理校舍、校具、財產、物品採購保管、工程發包、監工及驗收。
2. 出納組：掌理現金、零用金、票據、契約之保管等收支事項，辦理員工薪津發放及各項扣繳單據證明等。
3. 文書組：掌理文件收發登錄、撰擬繕校、典守學校印信、檔案保管、整理各項會議紀錄及校史等事項。

(四) 輔導室：秉承校長之命，辦理全校學生學習輔導、生活輔導、生涯輔導等事項。

1. 輔導組：掌理學生個案建立、學習輔導、生活輔導、生涯輔導及

臺北市地方教育發展基金 - 臺北市文山區溪口國民小學

業務計畫及預算概要

中華民國 113 年度

兩性教育、親職教育等事項。

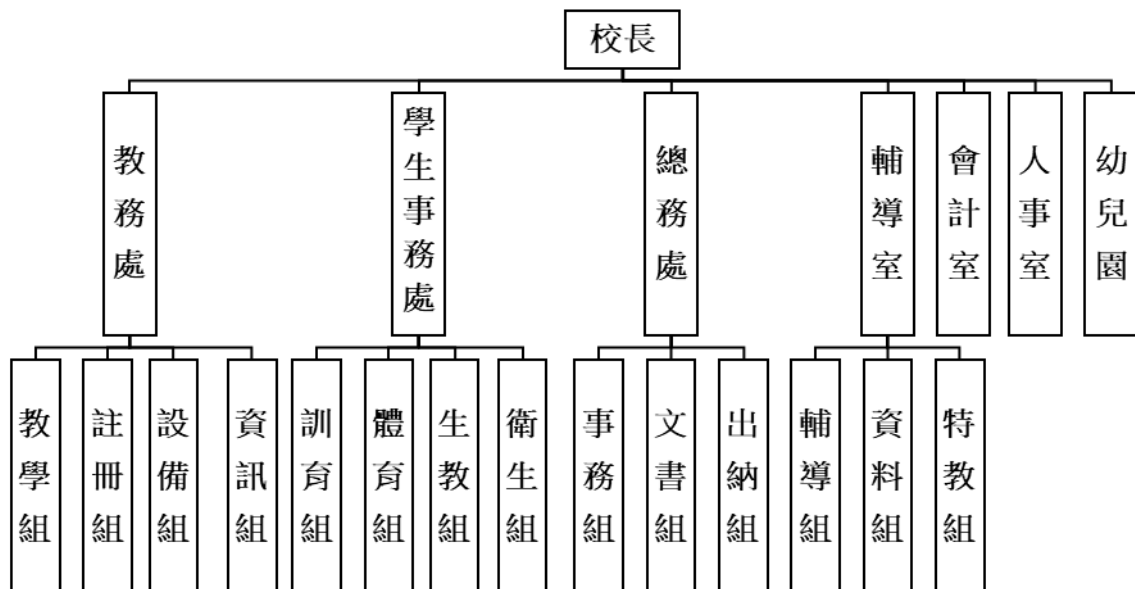
2. 資料組：辦理輔導資料搜集建檔、組訓愛心家長、實施測驗、社區人力整合、出版親職刊物等事項。

3. 特教組：擬訂特殊教育計畫章則、親師輔導諮詢、特教班甄選鑑別、實施各項診斷測驗、特教兒童追蹤輔導等事項。

(五) 會計室：秉承上級主計機關之監督與指導，並受校長之指揮，依法辦理歲計、會計、統計等事項。

(六) 人事室：秉承上級人事機關之監督與指導，並受校長之指揮，依法辦理人事管理查核等事項。

(七) 幼兒園：秉承校長之命，綜理園務、規劃幼兒教學、保育、環境與各項措施。



臺北市地方教育發展基金－臺北市文山區溪口國民小學

業務計畫及預算概要

中華民國 113 年度

四、基金歸類及屬性：

本校地方教育發展基金依據教育經費編列與管理法第 13 條規定設置，本基金為預算法第 4 條第 1 項第 2 款第 5 目所定之特別收入基金，以本府教育局為管理機關。

貳、業務計畫

一、基金來源：

單位：新臺幣千元

業務計畫	本年度預算數	實施內容
徵收及依法分配收入	6	本年度預計收取廠商履約逾期罰款等收入。
勞務收入	714	本年度預計辦理暑期泳訓班報名費收入及教師甄選報名費等收入。
財產收入	1,279	本年度預計辦理財產報廢變賣之殘值收入、教職員工停車收入及校園場地開放收入等。
政府撥入收入	136,263	本年度預計由公庫撥入數。
教學收入	2,692	本年度預計收取幼兒園幼生之學費及雜費收入。
其他收入	310	本年度預計收取獎助學金利息收入及數位學生證補卡費等收入。

二、基金用途：

單位：新臺幣千元

業務計畫	本年度預算數	實施內容
國民教育計畫	130,339	本年度預計辦理教學事項為： 1. 各項教學、學生事務、圖書及輔導等業務。 2. 新購教具、圖書等各科教學設備，充實各科教材及用具。 3. 革新教學方法，提高教學效能。 4. 教師甄選業務、指定活動等項目。
學前教育計畫	247	本年度預計辦理教學事項為： 1. 幼兒園各項教學及活動。 2. 新購教學用品，革新教學方法，提高

臺北市地方教育發展基金－臺北市文山區溪口國民小學

業務計畫及預算概要

中華民國 113 年度

		教學效能。 3. 幼兒園各項活動，鍛鍊幼兒強健的身體，增進幼兒各項生活智能。
一般行政管理計畫	1,763	本年度預計辦理事項為： 1. 綜理學校總務、人事、會計等業務。 2. 配合校務推動行政處室支援工作，進而增進校務運作。
建築及設備計畫	9,518	本年度預計辦理事項為： 1. 購置各學科教學課程所需教學設備、圖書館典藏之圖書。 2. 辦理泳池廁所及周邊改善工程。 3. 辦理乙側 4 樓廁所整修工程。

參、預算概要

一、基金來源及用途之預計：

(一) 本年度基金來源：

違規罰款收入 6 千元、服務收入 71 萬 4 千元、財產處分收入 1 萬 5 千元、其他財產收入 126 萬 4 千元、公庫撥款收入 1 億 3,626 萬 3 千元、學雜費收入 269 萬 2 千元、受贈收入 1 千元、雜項收入 30 萬 9 千元，本年度基金來源 1 億 4,126 萬 4 千元，較上年度預算數 1 億 3,231 萬 2 千元，增加 895 萬 2 千元，約 6.77%，主要係公庫撥款收入增編所致。

(二) 本年度基金用途：

國民教育計畫 1 億 3,033 萬 9 千元，學前教育計畫 24 萬 7 千元，一般行政管理計畫 176 萬 3 千元，建築及設備計畫 951 萬 8 千元，本年度基金用途 1 億 4,186 萬 7 千元，較上年度預算數 1 億 3,194 萬 3 千元，增加 992 萬 4 千元，約 7.52%，主要係用人費用覈實編列所致。

二、基金餘絀之預計：

本年度基金來源及用途相抵後，差短 60 萬 3 千元，較上年度預算數賸餘 36 萬 9 千元，增加 97 萬 2 千元，將移用以前基金餘額支應。

三、現金流量之預計：

本年度業務活動淨現金流出 60 萬 3 千元。

臺北市地方教育發展基金－臺北市文山區溪口國民小學

業務計畫及預算概要

中華民國 113 年度

四、補辦預算事項：詳補辦預算明細表

(一) 固定資產之建設改良擴充 217 萬 1 千元

1. 112 年度教育局學校設施改善準備，補助兒童遊戲場汰換修繕計畫內屬設備部分移列固定資產 217 萬 1 千元。

肆、以前年度計畫實施成果概述：

一、前(111)年度計畫實施成果概述：

業務計畫	實施概況	實施成果
徵收及依法分配收入	本年度預計收取廠商履約逾期罰款收入。	本年度已接受廠商履約逾期罰款收入 2 萬 1 千元。
勞務收入	本年度預計辦理暑期泳訓班報名費收入及教師甄選報名費等收入。	本年度已收暑期泳訓班收入 20 萬 6 千元教師甄選報名費 7 千元等。
財產收入	本年度預計辦理財產報廢變賣之殘值收入、教職員工停車收入及校園場地開放收入等。	本年度已辦理財產報廢變賣殘值收入 18 萬 5 千元、教職員工停車收入 2 萬 1 千元、校園場地開放收入 66 萬 7 千元等。
政府撥入收入	本年度預計由公庫撥入數。	本年度已收取公庫撥入數 1 億 3,435 萬元及教育部之補助計畫 412 萬 7 千元。
教學收入	本年度預計收取幼兒園幼生之學費及雜費等收入。	本年度已收取幼兒園幼生之學費及雜費等收入 268 萬 1 千元。
其他收入	本年度預計收取獎助學金利息收入及學生證補卡費等收入。	本年度已收獎助學金利息收入 1 千元及學生證補卡費等收入 51 萬 5 千元。
國民教育計畫	本年度預計辦理教學事項為： 1. 辦理各項教學、學生事務、圖書及輔導等業務。 2. 新購教具、圖書等各科教學設備，充實各科教材及用具。 3. 革新教學方法，提高教學	本年度完成各項教學事項： 1. 辦理各項教學、學生事務、圖書及輔導等業務。 2. 新購教學用具及圖書等設備，充實各科教材及用具。 3. 辦理環境教育、性平及活化教學等教師教學研

臺北市地方教育發展基金 - 臺北市文山區溪口國民小學

業務計畫及預算概要

中華民國 113 年度

	效能。 4. 辦理教師甄選、指定活動等項目。	習，提高教學效能。 4. 辦理教師甄選及「讓孩子成為溪仔口行動家」課程願景，發展「溪仔口悠遊卡—小腳讀規棍·大眼品山海」的校本主題課程，以呼應新課綱的核心素養，展開課程規劃。
學前教育計畫	本年度預計辦理教學事項為： 1. 辦理幼兒園各項教學及活動。 2. 新購教學用品，革新教學方法，提高教學效能。 3. 辦理幼兒園各項活動，鍛鍊幼兒強健的身體，增進幼兒各項生活智能。	本年度完成各項教學事項： 1. 依幼兒發展、生活經驗及興趣設計單元或主題教學課程等各項教學活動。 2. 新購教學教具等供教師適齡適性之學習設備，提高教學效能。 3. 辦理園內學習活動及校外參觀，配合體適能教學，完成鍛鍊幼兒強健的身體，增進幼兒各項生活智能。
一般行政管理計畫	本年度預計辦理事項為： 1. 綜理學校總務、人事、會計等業務。 2. 配合校務推動行政處室支援工作，進而增進校務運作。	綜理學校總務、人事、會計等業務，並配合校務推動行政處室支援工作，進而增進校務運作，達成預期目標。
建築及設備計畫	本年度預計辦理事項為： 1. 購置各學科教學課程所需教學設備。 2. 辦理至善樓屋頂防漏、校園電話通訊系統更新及乙側廁所整修工程等。	1. 購置各學科教學課程所需教學設備。 2. 辦理至善樓屋頂防漏、校園電話通訊系統更新及乙側廁所整修工程等。

臺北市地方教育發展基金 - 臺北市文山區溪口國民小學

業務計畫及預算概要

中華民國 113 年度

二、上年度已過期間（112 年 1 月 1 日至 6 月 30 日止）計畫實施成果概述：

業務計畫	實施概況	實 施 成 果
徵收及依法分配入	本年度截至 6 月 30 日止預計收取廠商履約逾期罰款收入。	本年度截至 6 月 30 日止已接受廠商履約逾期罰款收入 3 萬 2 千元。
勞務收入	本年度截至 6 月 30 日止預計辦理暑期泳訓班報名費收入及教師甄選報名費等收入。	本年度截至 6 月 30 日止已收取教師甄選報名費收入 3 千，另暑期泳訓班收入 42 萬 6 千元。
財產收入	本年度截至 6 月 30 日止預計辦理財產報廢變賣之殘值收入、教職員工停車收入及校園場地開放收入等。	本年度截至 6 月 30 日止已辦理財產報廢變賣之殘值收入 3 千、校園場地開放收入 128 萬 1 千。
政府撥入收入	本年度截至 6 月 30 日止預計公庫撥入數。	本年度截至 6 月 30 日止已收取公庫撥入數 7,466 萬 1 千元及教育部之補助計畫 242 萬 3 千元。
教學收入	本年度截至 6 月 30 日止預計收取幼兒園幼生之學費及雜費等收入。	本年度截至 6 月 30 日止收取幼兒園幼生之學費及雜費收入 129 萬 2 千元。
其他收入	本年度截至 6 月 30 日止預計收取獎助學金利息收入及學生證補卡費等收入。	本年度截至 6 月 30 日止已收取獎助學金利息收入 1 千及學生證補卡費等收入 2 萬 5 千元。
國民教育計畫	本年度截至 6 月 30 日止預計辦理教學事項為： <ol style="list-style-type: none"> 1. 辦理各項教學、學生事務、圖書及輔導等業務。 2. 新購教具、圖書等各科教學設備，充實各科教材及用具。 3. 革新教學方法，提高教學效能。 4. 辦理教師甄選、指定活動等項目。 	本年度完成各項教學事項： <ol style="list-style-type: none"> 1. 辦理各項教學、學生事務、圖書及輔導等業務。 2. 新購教學用具及圖書等設備，充實各科教材及用具。 3. 辦理環境教育、性平及活化教學等教師教學研習，提高教學效能。 4. 辦理教師甄選及為突破既有體制侷限，創發學生學習的加乘效益；規劃主題跨域學習，展現

臺北市地方教育發展基金 - 臺北市文山區溪口國民小學

業務計畫及預算概要

中華民國 113 年度

			素養導向的學習價值； 構築樂學共好氛圍，形 塑創意創新的特色品 牌。在行政、教師、家 長與學生的共同努力 下，整合校內外教育資 源，提升教師教學品質。
學前教育計畫	本年度截至 6 月 30 日止預計辦理教學事項為： 1. 幼兒園各項教學及活動。 2. 新購教學用品，革新教學方法，提高教學效能。 3. 辦理幼兒園各項活動，鍛鍊幼兒強健的身體，增進幼兒各項生活智能。	本年度完成各項教學事項： 1. 依幼兒發展、生活經驗及興趣設計單元或主題教學課程等各項教學活動。 2. 新購數位相機等供教師適齡適性之學習設備，提高教學效能。 3. 辦理園內學習活動及校外參觀，配合體適能教學，完成鍛鍊幼兒強健的身體，增進幼兒各項生活智能。	
一般行政管理計畫	本年度截至 6 月 30 日止預計辦理事項為： 1. 綜理學校總務、人事、會計等業務。 2. 配合校務推動行政處室支援工作，進而增進校務運作。	持續辦理學校總務、人事、會計等業務，並配合校務推動行政處室支援工作，進而增進校務運作，以達成預期目標。	
建築及設備計畫	本年度截至 6 月 30 日止預計辦理事項為： 1. 購置各學科教學課程所需教學設備採購作業。 2. 辦理敬業樓屋頂防漏工程等委託技術服務及工程招標作業。	1. 購置各學科教學課程所需教學設備採購作業。 2. 辦理敬業樓屋頂防漏工程等委託技術服務及工程招標作業。	

臺北市地方教育發展基金－臺北市文山區溪口國民小學

補辦預算明細表

中華民國113年度

單位：新臺幣元

項 目	金額	辦理年度	說 明
合計	2,171,000		
固定資產之建設改良擴充	2,171,000		
購置雜項設備	2,171,000	112	
遊戲設施結構(含爬桿組、防護欄桿、鑽籠通道、造型版、收編版、鍍鋅方管、樓梯等)	1,535,000		教育局學校設施改善準備，補助兒童遊戲場汰換修繕計畫，內屬設備部分移列固定資產。
學校特色遊戲設施(含攀爬網、半開式滑梯、隧道滑梯、攀爬粒、遊戲版等)	636,000		教育局學校設施改善準備，補助兒童遊戲場汰換修繕計畫，內屬設備部分移列固定資產。

備註：各基金依預算法第 8 8 條規定補辦預算，應確係不及編入年度預算，且因經營環境發生重大變遷或正常業務(含執行中央補助款項目)之確實需要，並經主管機關核轉本府核准先行辦理者；不具急迫性之事項，仍應儘可能納入預算辦理。

預算主要表

臺北市地方教育發展基金－臺北市文山區溪口國民小學

基金來源、用途及餘絀預計表

中華民國113年度

單位：新臺幣千元

前年度決算數	項 目	本年度預算數	上年度預算數	比較增減（－）
142,781	基金來源	141,264	132,312	8,952
21	徵收及依法分配收入	6	21	-15
21	違規罰款收入	6	21	-15
213	勞務收入	714	714	
213	服務收入	714	714	
873	財產收入	1,279	1,279	
185	財產處分收入	15	15	
688	其他財產收入	1,264	1,264	
138,478	政府撥入收入	136,263	127,432	8,831
134,351	公庫撥款收入	136,263	127,432	8,831
4,127	政府其他撥入收入			
2,681	教學收入	2,692	2,688	4
2,681	學雜費收入	2,692	2,688	4
516	其他收入	310	178	132
1	受贈收入	1	1	
515	雜項收入	309	177	132
138,051	基金用途	141,867	131,943	9,924
127,135	國民教育計畫	130,339	124,878	5,461
2,763	學前教育計畫	247	206	41
1,265	一般行政管理計畫	1,763	1,135	628
6,887	建築及設備計畫	9,518	5,724	3,794
4,730	本期賸餘(短絀)	-603	369	-972
2,696	期初基金餘額	7,795	791	7,004
7,426	期末基金餘額	7,192	1,160	6,032

註：前年度決算數細數之和與總數或略有出入，係四捨五入關係，以下各表同。

臺北市地方教育發展基金－臺北市文山區溪口國民小學

現金流量預計表

中華民國113年度

單位：新臺幣千元

項 目	本 預	年 算	度 數	說 明
業務活動之現金流量				
本期賸餘(短絀)			-603	
業務活動之淨現金流入(流出)			-603	
其他活動之現金流量				
其他活動之淨現金流入(流出)				
現金及約當現金之淨增(淨減)			-603	
期初現金及約當現金			13,524	
期末現金及約當現金			12,921	

註：本表係採現金及約當現金基礎，包括現金及自投資日起3個月內到期或清償之債權證券。

預算明細表

臺北市地方教育發展基金－臺北市文山區溪口國民小學

基金來源－違規罰款收入明細表

中華民國113年度

單位：新臺幣元

科 目	單位	本 年 度 預 算 數			說 明
		數量 業務量	利(費)率	金 額	
合計				6,000	
違規罰款收入	年	1	6,000	6,000	較上年度預算數21,000元，減少15,000元。 依法令或契約規定收取之罰款等收入。

臺北市地方教育發展基金－臺北市文山區溪口國民小學

基金來源－服務收入明細表

中華民國113年度

單位：新臺幣元

科 目	單位	本 年 度 預 算 數			說 明
		數量 業務量	利(費)率	金 額	
合計				714,000	
服務收入				714,000	較上年度預算數714,000元，無增減。
	人	950	700	665,000	暑期泳訓班學生票收入(收支對列)。
	人	30	300	9,000	教師甄選報名費收入。
	人	50	800	40,000	暑期泳訓班普通票收入(收支對列)。

臺北市地方教育發展基金－臺北市文山區溪口國民小學

基金來源－財產處分收入明細表

中華民國113年度

單位：新臺幣元

科目	單位	本年度預算數			說明
		數量 業務量	利(費)率	金額	
合計				15,000	
財產處分收入	年	1	15,000	15,000	較上年度預算數15,000元，無增減。 財產報廢變賣之殘值收入。

臺北市地方教育發展基金－臺北市文山區溪口國民小學

基金來源－其他財產收入明細表

中華民國113年度

單位：新臺幣元

科 目	單位	本 年 度 預 算 數			說 明
		數量 業務量	利(費)率	金 額	
合計				1,264,000	
其他財產收入				1,264,000	較上年度預算數1,264,000元，無增減。
	年	1	1,259,000	1,259,000	校園場地開放收入(收支對列)。
	年	1	5,000	5,000	教職員工停車收入。

臺北市地方教育發展基金－臺北市文山區溪口國民小學

基金來源－公庫撥款收入明細表

中華民國113年度

單位：新臺幣元

科 目	單位	本 年 度 預 算 數			說 明
		數量 業務量	利(費)率	金 額	
合計				136,263,000	
公庫撥款收入	年	1	136,263,000	136,263,000	較上年度預算數127,432,000元，增加8,831,000元。 市府補助款。

臺北市地方教育發展基金－臺北市文山區溪口國民小學

基金來源－學雜費收入明細表

中華民國113年度

單位：新臺幣元

科 目	單 位	本 年 度 預 算 數			說 明
		數量 業務量	利(費)率	金 額	
合計				2,692,000	
學雜費收入				2,692,000	較上年度預算數2,688,000元，增加4,000元。
	人、學期	4x2	2,745	21,960	幼兒園半日班雜費收入預估學生4人。
	人、學期	4x2	5,150	41,200	幼兒園半日班學費收入預估學生4人。
	人、學期	132x2	2,955	780,120	幼兒園全日班雜費收入預估學生132人。
	人、學期	132x2	7,000	1,848,000	幼兒園全日班學費收入預估學生132人。
	年	1	720	720	配合預算編列至千元，增列進位數720元。

臺北市地方教育發展基金－臺北市文山區溪口國民小學

基金來源－受贈收入明細表

中華民國113年度

單位：新臺幣元

科目	單位	本年度預算數			說明
		數量 業務量	利(費)率	金額	
合計				1,000	
受贈收入	年	1	1,000	1,000	較上年度預算數1,000元，無增減。 獎助學金利息收入。

臺北市地方教育發展基金－臺北市文山區溪口國民小學

基金來源－雜項收入明細表

中華民國113年度

單位：新臺幣元

科目	單位	本年度預算數			說明
		數量 業務量	利(費)率	金額	
合計				309,000	
雜項收入	年	1	309,000	309,000	較上年度預算數177,000元，增加132,000元。 學生證補卡費及以前年度支出收回等收入。

臺北市地方教育發展基金－臺北市文山區溪口國民小學

基金用途－國民教育計畫明細表

中華民國113年度

單位：新臺幣元

前年度決算數	上年度預算數	科 目	本 年 度 預 算 數	說 明
127,135,478	124,878,000	合 計	130,339,000	
117,102,007	115,162,000	用人費用	120,829,000	
63,840,360	62,161,884	正式員額薪資	64,879,632	較上年度預算數62,161,884元，增加2,717,748元。
61,160,331	59,329,884	職員薪金	62,563,632	
			53,316,000	教職員63人薪金(詳用人費用彙計表)(含教育部補助導師費336,000元)(教育部補助專任輔導教師640,000)元。
			1,620,000	教師2人薪金(詳用人費用彙計表)(含教育部補助導師費12,000)元。
			7,627,632	教師8人及教保員3人薪金(詳用人費用彙計表)(含教育部補助2歲專班教保費48,000)元。
1,638,330	1,800,000	工員工資	1,800,000	
			720,000	工員2人工資(詳用人費用彙計表)。
			1,080,000	工員3人工資(詳用人費用彙計表)。
1,041,699	1,032,000	警餉	516,000	校警1人薪金(詳用人費用彙計表)。
1,081,579	549,120	聘僱及兼職人員薪資	576,576	較上年度預算數549,120元，增加27,456元。
1,081,579	549,120	兼職人員酬金	576,576	
			517,440	教師代課鐘點費，本校編制教師總人數64人，按9分之1計，編列7人，每人220節，總節數7人*220節=1,540節，每節336元。
			5,376	補助調整授課鐘點費之外聘教師勞、健保及勞退費用(教育部補助款)。
			53,760	補助調整授課特教教師鐘點費，2人*2節*40週*336元(教育部補助款)。
1,355,187	1,508,753	加(夜)班費	1,516,432	較上年度預算數1,508,753元，增加7,679元。
33,811	10,730	延長工時加班費	49,730	
			10,730	暑期泳訓班工作人員加班費(收支對列)。
			39,000	開放學校場地工作人員加班費(收支對列)(新增)。
1,321,376	1,498,023	未休假加班費	1,466,702	
			1,204,399	不休假出勤加班費。
			262,303	不休假出勤加班費。
14,579,803	14,683,848	獎金	15,704,895	較上年度預算數14,683,848元，增加

臺北市地方教育發展基金－臺北市文山區溪口國民小學

基金用途－國民教育計畫明細表

中華民國113年度

單位：新臺幣元

前年度 決算數	上年度 預算數	科 目	本 年 度 預 算 數	說 明
6,865,061	6,832,857	考績獎金	7,511,136	1,021,047元。
			695,636	依考績法規定核發之獎金。
			135,000	依考績法規定核發之獎金。
			6,680,500	依考績法規定核發之獎金。
7,714,742	7,850,991	年終獎金	8,193,759	
			1,043,730	依規定於年節加發之獎金。
			6,947,529	依規定於年節加發之獎金。
			202,500	依規定於年節加發之獎金。
27,397,020	28,553,848	退休及卹償金	29,936,976	較上年度預算數28,553,848元，增加 1,383,128元。
27,214,932	28,445,848	職員退休及離職金	29,828,976	
			5,687,700	提撥退撫基金。
			175,500	提撥退撫基金。
			925,776	提撥退撫基金。
			23,040,000	退休人員月退休金，70人*27,429元*12月 =23,040,000元。
182,088	108,000	工員退休及離職金	108,000	
			86,400	提撥勞工退休準備金。
			21,600	提撥勞工退休準備金。
8,848,058	7,704,547	福利費	8,214,489	較上年度預算數7,704,547元，增加509,942元 。
6,534,936	5,424,564	分擔員工保險費	5,627,832	
			771,996	分擔公保、勞保、健保費。
			137,856	分擔公保、勞保、健保費。
			4,717,980	分擔公保、勞保、健保費。
175,220	257,000	傷病醫藥費	257,000	
			7,200	職業安全衛生健康檢查經費，6人*1,200元 。
			160,000	健康檢查補助費，10人*16,000元。
			81,000	健康檢查補助費，18人*4,500元。
			4,300	幼兒園教保人員健康檢查補助費，5人*860 元(每2人編1人)。
			4,500	幼兒園廚工健康檢查補助費，1人*4500元(每 2年1次)。

臺北市地方教育發展基金－臺北市文山區溪口國民小學

基金用途－國民教育計畫明細表

中華民國113年度

單位：新臺幣元

前年度 決算數	上年度 預算數	科 目	本 年 度 預 算 數	說 明
530,992	515,340	員工通勤交通費	528,240	25,200 教師上下班交通費，4人*10月*630元。 60,480 教師兼行政、教保員、廚工上下班交通費，8人*12月*630元。 83,160 職員、技工、工友上下班交通費，11人*12月*630元。 226,800 教師上下班交通費，36人*10月*630元。 72,000 教師兼行政上下班交通費，5人*12月*1,200元。 48,000 教師上下班交通費，4人*10月*1,200元。 12,600 教師上下班交通費，2人*10月*630元。
1,606,910	1,507,643	其他福利費	1,801,417	379,800 喪葬補助費，2人*5月*37,980元。 130,520 結婚補助費，2人*2月*32,630元。 809,097 子女教育補助費。 16,000 休假旅遊補助費。 18,000 退休人員三節慰問金，3人*6,000元。 448,000 休假旅遊補助費。
6,096,424	5,832,000	服務費用	6,193,000	
1,554,134	1,550,529	水電費	1,604,085	較上年度預算數1,550,529元，增加53,556元。
1,399,521	1,400,036	工作場所電費	1,453,592	1,058,000 電費基本費。 387,092 學生在校作息時間內使用冷氣設備電費，29班*13,348元。 6,500 游泳池電費(4~6年級)，13班*500元(游泳池水電清潔維護費)。 1,000 暑期泳訓班電費補助費(室內)(收支對列)。 1,000 開放學校場地電費(收支對列)。
154,613	150,493	工作場所水費	150,493	1,000 開放學校場地水費(收支對列)。 1,000 暑期泳訓班水費補助費(室內)(收支對列)。 6,500 游泳池水費(4~6年級)，13班*500元(游泳池水電清潔維護費)。 141,993 水費基本費。

臺北市地方教育發展基金－臺北市文山區溪口國民小學

基金用途－國民教育計畫明細表

中華民國113年度

單位：新臺幣元

前年度 決算數	上年度 預算數	科 目	本 年 度 預 算 數	說 明
42,000	52,390	旅運費	52,390	較上年度預算數52,390元，無增減。
42,000	52,390	國內旅費	52,390	
			10,540	教職員工因公出差旅費。
			41,850	校外教學隨隊人員出差旅費，9人*3天*1,550元。
157,586	103,380	印刷裝訂與廣告費	89,380	較上年度預算數103,380元，減少14,000元。
157,586	103,380	印刷及裝訂費	89,380	
			2,380	教學用印製費(普通班級業務費)。
			6,000	運動會獎狀印製費。
			45,000	雙語實驗課程教材、蒐集文獻資料及圖書等。
			36,000	雙語實驗課程情境及廊道雙語標示等。
1,518,647	1,767,187	修理保養及保固費	1,795,977	較上年度預算數1,767,187元，增加28,790元。
1,003,259	1,284,953	一般房屋修護費	1,267,808	
			508,808	開放學校場地維護費(收支對列)。
			759,000	校舍及其他建築物之修繕，33班*23,000元。
341,548	330,234	機械及設備修護費	324,969	
			150,000	開放學校場地機械設備維護費(收支對列)。
			13,335	電腦設備維護費(電腦專案計畫)。
			56,160	游泳池維護費(4~6年級)，13班*4,320元(游泳池水電清潔維護費)。
			39,474	暑期泳訓班場地維護(收支對列)。
			66,000	學校設備及其他公用用具之保養修護，33班*2,000元。
173,840	152,000	雜項設備修護費	203,200	
			145,200	學校設備及其他公用用具之保養修護，33班*4,400元。
			58,000	冷氣設備維護費，29班*2,000元。
	28,000	保險費	28,000	較上年度預算數28,000元，無增減。
	28,000	其他保險費	28,000	暑期泳訓班參加人員保險費，1,000人*28元(收支對列)。
1,660,423	985,184	一般服務費	1,081,948	較上年度預算數985,184元，增加96,764元。
15,726	7,512	佣金、匯費、經理費及手	7,428	

臺北市地方教育發展基金－臺北市文山區溪口國民小學

基金用途－國民教育計畫明細表

中華民國113年度

單位：新臺幣元

前年度 決算數	上年度 預算數	科 目	本 年 度 預 算 數	說 明
		續費	7,428	委託超商代收學雜費手續費，619人*2學期*6元。
423,040	423,880	外包費	423,880	游泳池救生員外包費，1人*10月*42,388元。
1,063,657	393,792	計時與計件人員酬金	404,640	
			201,600	閩客語教學支援人員鐘點費，15人*1節*40週*336元。
			26,208	閩客語教學支援人員鐘點費之外聘人員勞、健保及勞退費用。
			64,000	暑期泳訓班救生員薪津，1人*2月*32,000元。
			3,996	提撥暑期泳訓班救生員退休金，1人*2月*1,998元。
			8,000	暑期泳訓班救生員年終獎金，1人*8,000元。
			6,624	提撥暑期泳訓班工讀生勞退準備金，2人*2月*1,656元(收支對列)。
			8,632	分擔暑期泳訓班工讀生勞保費，2人*2月*2,158元(收支對列)。
			8,780	分擔暑期泳訓班救生員勞保及健保費，1人*2月*4,390元。
			76,800	暑期泳訓班工讀生薪津，480小時*160元(收支對列)。
158,000	160,000	體育活動費	246,000	
			201,000	文康活動費，本校編列教職員63人、工員3人、校警1人，合計67人，每人編列3,000元。
			24,000	文康活動費，本校編列教師8人，每人編列3,000元。
			15,000	文康活動費，本校編列契約進用教保員3人，廚工2人，合計5人，每人編列3,000元（上述人員係幼托整合前得編列文康活動費之人員）。
			6,000	文康活動費，本校編列教師2人，每人編列3,000元。

臺北市地方教育發展基金－臺北市文山區溪口國民小學

基金用途－國民教育計畫明細表

中華民國113年度

單位：新臺幣元

前年度 決算數	上年度 預算數	科 目	本 年 度 預 算 數	說 明
1,163,634	1,345,330	專業服務費	1,541,220	較上年度預算數1,345,330元，增加195,890元。
662,991	723,400	講課鐘點、稿費、出席審查及查詢費	692,400	
			425,000	暑期泳訓班教練鐘點費，85班*10節*500元(收支對列)。
			10,000	國小家長教育成長暨志工培訓外聘講座鐘點費，5節*2,000元。
			18,000	綠屋頂計畫外聘講座鐘點費，9節*2,000元。
			7,500	性別平等教育宣導活動外聘專家學者出席費，3人次*2,500元。
			10,000	性別平等教育宣導活動外聘講座鐘點費，5節*2,000元。
			2,500	性別平等教育宣導活動性別事件調查報告撰稿費，2千字*1,250元。
			18,000	小田園教育體驗學習外聘講座鐘點費，9節*2,000元。
			26,000	辦理兩公約人權、法治、品德教育、特教、輔導、環教、生命、資訊安全等各類依法宣導活動外聘講座鐘點費，13節*2,000元。
			3,000	辦理兩公約人權、法治、品德教育、特教、輔導、環教、生命、資訊安全等各類依法宣導活動內聘講座鐘點費，3節*1,000元。
			15,000	雙語實驗課程專家出席費，6人次*2,500元。
			64,000	雙語實驗課程外聘講座鐘點費(教學講座、工作坊、教師英語能力成長等)，32節*2,000元。
			70,000	雙語實驗課程內聘講座鐘點費，70節*1,000元。
			10,200	雙語實驗課程問卷施測後之外聘專家撰稿費，8千字*1,275元。
			7,200	特教班教材編輯費，1班*12月*600元。
			6,000	外聘講座鐘點費，3節*2,000元(特教班業務)

臺北市地方教育發展基金－臺北市文山區溪口國民小學

基金用途－國民教育計畫明細表

中華民國113年度

單位：新臺幣元

前年度 決算數	上年度 預算數	科 目	本 年 度 預 算 數	說 明
10,500	47,130	委託檢驗(定)試驗認證費	47,120	費)。
			37,520	消防安全檢測費等，28班*1,340元(普通班級業務費)。
			9,600	飲水機水質檢驗費，8臺*1,200元。
4,500	5,000	試務甄選費	5,000	教師甄選試務費用。
208,000		電腦軟體服務費		
277,643	569,800	其他專業服務費	796,700	
			20,000	學生輔導指導費。
			8,000	學童牙齒檢查費(501人-1,000人(含)以下)。
			45,000	工作人員午餐指導費，10人*9月*500元。
			32,400	學童午餐指導費，9班*1人*9月*400元(5至6年級)。
			24,300	學童午餐指導費，9班*1人*9月*300元(3至4年級)。
			9,000	學童午餐指導費，10班*1人*9月*100元(1至2年級)。
			432,000	開放學校場地機械定點、機動巡邏等保全費用(收支對列)。
			226,000	校園安全環境改善設施專案(新增)。
2,770,718	2,403,000	材料及用品費	1,615,000	
1,157,146	1,155,800	使用材料費	456,240	較上年度預算數1,155,800元，減少699,560元。
				。
1,157,146	1,155,800	設備零件	456,240	
			5,040	開放學校場地維護用品設備(收支對列)。
			113,400	電腦設備維護及管理費，18班*6,300元。
			16,000	特教班教學設備(由特教班設備費移列)。
			69,000	汰換學生用塑膠椅，115張*600元(由班級設備費移列)(新增)。
			44,000	汰換學生用木頭椅，40張*1,100元(由班級設備費移列)(新增)。
			208,800	班級課桌椅，116人*1,800元。
1,613,572	1,247,200	用品消耗	1,158,760	較上年度預算數1,247,200元，減少88,440元。
				。
13,400	14,600	辦公(事務)用品	14,600	

臺北市地方教育發展基金－臺北市文山區溪口國民小學

基金用途－國民教育計畫明細表

中華民國113年度

單位：新臺幣元

前年度 決算數	上年度 預算數	科 目	本 年 度 預 算 數	說 明
			1,200	文具用品(特教班業務費)。
			8,000	綠屋頂計畫文具紙張等。
			5,400	小田園教育體驗學習文具紙張。
119,770	36,000	報章雜誌		
6,860	17,000	醫療用品(非醫療院所使用)	18,000	健康中心藥品費。
1,473,542	1,179,600	其他用品消耗	1,126,160	
			56,000	開放學校場地垃圾袋、清潔用品費等(收支對列)。
			8,000	綠屋頂計畫教育教學用材料費等。
			15,500	綠屋頂計畫農事體驗實作菜苗、種子等資材；栽種資材，如栽培箱、土壤、肥料及園藝五金等園藝資材。
			1,000	辦理兩公約人權、法治、品德教育、特教、輔導、環教、生命、資訊安全等各類依法宣導活動材料費等。
			4,000	教師甄選逾時誤餐餐盒費用，40人次* 100元。
			12,000	小田園教育體驗學習食農教育教學材料費。
			23,100	小田園教育體驗學習農事體驗實作菜苗、種子等資材；栽種資材，如栽培箱、土壤、肥料及園藝五金等園藝資材。
			17,000	雙語實驗課程逾時誤餐餐盒費用(辦理工作坊、專題講座、成果發表會、聯盟會議及公開授課等活動)，170人次*100元。
			25,800	雙語實驗課程文具、紙張、場地佈置、耗材等雜支。
			17,000	雙語實驗課程所需教具、材料等。
			154,800	學生活動等雜支，774人*2學期*100元。
			6,500	運動會逾時誤餐餐盒費用，65人次*100元。
			45,800	運動會道具材料費及場地布置費等。
			24,440	游泳池用消毒劑等耗材(4~6年級)，13班*1,880元(游泳池水電清潔維護費)。
			45,000	暑期泳訓班標語製作等雜支(收支對列)。
			12,750	暑期泳訓班用消毒劑，85班*150元(收支對列)。

臺北市地方教育發展基金－臺北市文山區溪口國民小學

基金用途－國民教育計畫明細表

中華民國113年度

單位：新臺幣元

前年度 決算數	上年度 預算數	科 目	本 年 度 預 算 數	說 明
				列)。
			11,990	暑期泳訓班教學環境佈置費(收支對列)。
			38,000	暑期泳訓班教學器材費(收支對列)。
			30,000	兒童節慶活動費。
			10,200	教學用教科書，6年級*1,700元。
			386,960	普通班級教學材料費，28班*13,820元。
			166,500	垃圾袋費用、消毒藥水、衛生清潔用品費、衛生紙及教室佈置費等(普通班級業務費)。
			13,820	特教班教學材料費，1班*13,820元。
1,008,192	1,271,000	會費、捐助、補助、分攤、照護、救濟與交流活動費	1,460,000	
18,000	10,000	捐助、補助與獎助	10,000	較上年度預算數10,000元，無增減。
18,000	10,000	獎助學員生給與	10,000	
			10,000	教育關懷獎每校推薦1名學生獎助金。
990,192	1,261,000	補貼、獎勵、慰問、照護與救濟	1,450,000	較上年度預算數1,261,000元，增加189,000元。
53,858	51,600	獎勵費用	167,600	
			3,600	依「臺北市公立高級中等以下學校獎勵教師獎金發給要點」發放之獎勵，1人*3,600元(普通班班級業務費)。
			164,000	敬師獎勵活動費，82人*2,000元。
936,334	1,209,400	其他補貼、獎勵、慰問、照護與救濟	1,282,400	
			40	配合預算編列至千元，增列進位數40元。
			50,000	本市市民第3胎就讀國小教育補助費，50人*1,000元。
			71,400	弱勢學生教科書補助費用，42人*1,700元。
			579,600	清寒學生餐費補助，48人*125日*55元+48人*80日*65元。
			581,360	補助學校午餐使用有機蔬菜或有機米計畫，559人*40週*26元。
158,137	210,000	其他	242,000	
158,137	210,000	其他支出	242,000	較上年度預算數210,000元，增加32,000元。
158,137	210,000	其他	242,000	

臺北市地方教育發展基金－臺北市文山區溪口國民小學

基金用途－國民教育計畫明細表

中華民國113年度

單位：新臺幣元

前年度 決算數	上年度 預算數	科 目	本 年 度 預 算 數	說 明
			126,000	執行學生路隊安全導護費及導護志工保險費。
			25,000	退休人員紀念品，5人*5,000元。
			13,600	運動會獎牌、獎品費。
			77,400	班級自治費，774人*2學期*50元。

臺北市地方教育發展基金－臺北市文山區溪口國民小學

基金用途－學前教育計畫明細表

中華民國113年度

單位：新臺幣元

前年度 決算數	上年度 預算數	科 目	本 年 度 預 算 數	說 明
2,763,416	206,000	合計	247,000	
47,517	51,000	服務費用	51,000	
1,252	1,500	一般服務費	1,500	較上年度預算數1,500元，無增減。
1,252	1,500	佣金、匯費、經理費及手續費	1,500	
			1,308	委託超商代收學雜費手續費，109人*2學期*6元。
			192	配合預算編列至千元，增列進位數192元。
46,265	49,500	專業服務費	49,500	較上年度預算數49,500元，無增減。
46,265	49,500	其他專業服務費	49,500	輔導幼兒園學童用餐經費，11人*9月*500元。
				。
113,000	36,000	材料及用品費	76,000	
77,000		使用材料費	40,000	較上年度預算數0元，增加40,000元。
77,000		設備零件	40,000	教學區用邏輯積木組，5組*8,000元(由幼兒園設備費移列)(新增)。
36,000	36,000	用品消耗	36,000	較上年度預算數36,000元，無增減。
36,000	36,000	其他用品消耗	36,000	
			36,000	垃圾袋費用、消毒藥水、衛生清潔用品費、衛生紙及教室佈置費，5班*7,200元(普通班級業務費)。
2,581,944	23,000	會費、捐助、補助、分攤、照護、救濟與交流活動費	24,000	
2,581,944	23,000	補貼、獎勵、慰問、照護與救濟	24,000	較上年度預算數23,000元，增加1,000元。
2,581,944	23,000	其他補貼、獎勵、慰問、照護與救濟	24,000	
			23,424	補助學校午餐使用有機蔬菜或有機米計畫，122人*40週*1次*4.8元。
			576	配合預算編列至千元，增列進位數576元。
20,955	96,000	其他	96,000	
20,955	96,000	其他支出	96,000	較上年度預算數96,000元，無增減。
20,955	96,000	其他	96,000	幼兒導護費。

臺北市地方教育發展基金－臺北市文山區溪口國民小學

基金用途－一般行政管理計畫明細表

中華民國113年度

單位：新臺幣元

前年度 決算數	上年度 預算數	科 目	本 年 度 預 算 數	說 明
1,265,435	1,135,000	合 計	1,763,000	
9,569	49,000	用人費用	29,000	
9,569	49,000	加(夜)班費	29,000	較上年度預算數49,000元，減少20,000元。
9,569	49,000	延長工時加班費	29,000	
			25,000	校園安全校內同仁例假日人力支援。
			4,000	員工加班費(統籌業務費)。
952,222	778,000	服務費用	1,417,000	
86,904	86,000	郵電費	85,068	較上年度預算數86,000元，減少932元。
86,904	86,000	電話費	85,068	電話費(統籌業務費)。
304,413	120,000	一般服務費	754,932	較上年度預算數120,000元，增加634,932元。
9,516		佣金、匯費、經理費及手續費		
294,897	120,000	外包費	754,932	
			120,000	消化超額職工3人(技工、工友)業務外包費。
			634,932	校警勞務外包費1人*12月*52,911元(依111.8.29北市教人字第1113076103號函核定)(新增)。
488,905	500,000	專業服務費	505,000	較上年度預算數500,000元，增加5,000元。
488,905	500,000	其他專業服務費	505,000	校園安全機械定點、機動巡邏等保全費用。
72,000	72,000	公共關係費	72,000	較上年度預算數72,000元，無增減。
72,000	72,000	公共關係費	72,000	校長特別費，12月*6,000元。
302,644	307,000	材料及用品費	316,000	
302,644	307,000	用品消耗	316,000	較上年度預算數307,000元，增加9,000元。
291,510	300,900	辦公(事務)用品	310,750	
			310,750	統籌業務費計算如下：普通班28班、附設幼兒園5班，1,290元*15班*12月=232,200元，810元*15班*12月=145,800元，640元*3班*12月=23,040元，以上合計401,040元，除依實際需求移列加班費4,000元、電話費85,068元及會費1,000元外，其餘如列數。
11,134	6,100	服裝	5,250	
			1,100	校警皮鞋，1人*1雙*1,100元。

臺北市地方教育發展基金－臺北市文山區溪口國民小學

基金用途－一般行政管理計畫明細表

中華民國113年度

單位：新臺幣元

前年度 決算數	上年度 預算數	科 目	本 年 度 預 算 數	說 明
			400	校警服裝配備，1人*400元。
			50	校警襪子，1雙*50元。
			1,500	校警夏服，1人*1套*1,500元(成立第39年)。
			2,200	校警冬服(2年1套)，1人*1套*2,200元。
1,000	1,000	會費、捐助、補助、分攤、照 護、救濟與交流活動費	1,000	
1,000	1,000	會費	1,000	較上年度預算數1,000元，無增減。
1,000	1,000	職業團體會費	1,000	護理師1人公會會費(統籌業務費)。

臺北市地方教育發展基金－臺北市文山區溪口國民小學

基金用途－建築及設備計畫明細表

中華民國113年度

單位：新臺幣元

前年度 決算數	上年度 預算數	科 目	本 年 度 預 算 數	說 明
6,887,162	5,724,000	合計	9,518,000	
6,887,162	5,724,000	購建固定資產、無形資產、非理財 目的之長期投資及營舍與設施工程 支出	9,518,000	
920,360	989,000	購建固定資產	896,000	
920,360	989,000	一般建築及設備計畫	896,000	
17,713		開放學校場地	65,000	
17,713		購置雜項設備	65,000	
			40,000	汰換飲水機，2臺*20,000元(開 放學校場地)(收支對列)。
			25,000	汰換變頻冰箱1臺(開放學校場 地)(收支對列)。
443,487	288,000	班級設備	264,900	
21,000		購置機械及設備	73,900	
			73,900	汰換攝影機，2臺*36,950元。
249,693		購置交通及運輸設備	32,000	
			32,000	汰換無線喊話器，2臺*16,000 元。
172,794	288,000	購置雜項設備	159,000	
			20,000	汰換飲水機1臺。
			139,000	新購圖書館典藏圖書。
439,160	604,000	資訊設備	509,100	
439,160	604,000	購置機械及設備	509,100	
			105,000	汰換網路及資訊周邊設備(電 腦專案計畫)。
			12,000	汰換平板電腦1部(電腦專案計 畫)。
			76,500	汰換筆記型電腦，3部*25,500 元(電腦專案計畫)。
			315,600	汰換桌上型電腦(含顯示器)，12部*26,300元(電腦專案計 畫)。
20,000	97,000	幼兒園設備	57,000	
	97,000	購置機械及設備		
20,000		購置雜項設備	57,000	
			57,000	汰換除濕機，2臺*28,500元。
36,000	36,000	購置無形資產	36,000	

臺北市地方教育發展基金－臺北市文山區溪口國民小學

基金用途－建築及設備計畫明細表

中華民國113年度

單位：新臺幣元

前年度 決算數	上年度 預算數	科 目	本 年 度 預 算 數	說 明
36,000	36,000	一般建築及設備計畫	36,000	
36,000	36,000	資訊設備	36,000	
36,000	36,000	購置電腦軟體	36,000	
			36,000	電腦教學軟體費(電腦專案計畫)。
5,930,802	4,699,000	遞延支出	8,586,000	
5,930,802	4,699,000	一般建築及設備計畫	8,586,000	
		泳池廁所及周邊改善工程	7,086,000	
		遞延修繕房屋建築支出	7,086,000	
			6,496,330	一、施工費。
			454,743	二、委託技術服務費(總包價法)。
			5,000	三、室內裝修審查費。
			129,927	四、工程管理費(按施工費約2%提列)。
		乙側4樓廁所整修工程	1,500,000	
		遞延修繕房屋建築支出	1,500,000	
			1,372,370	一、施工費。
			100,183	二、委託技術服務費(總包價法)。
			27,447	三、工程管理費(按施工費約2%提列)。
5,930,802	4,699,000	校園整修工程		
5,930,802	4,699,000	遞延修繕房屋建築支出		

本 頁 空 白

預 算 參 考 表

臺北市地方教育發展基金－臺北市文山區溪口國民小學

預計平衡表

中華民國113年12月31日

單位：新臺幣千元

111年(前年) 12月31日 決算數	科 目	113年12月31日 預計數	112年12月31日 預計數	比較增減(-)
21,142	資產合計	20,908	21,511	-603
21,142	資產	20,908	21,511	-603
13,274	流動資產	13,040	13,643	-603
13,155	現金	12,921	13,524	-603
13,155	銀行存款	12,921	13,524	-603
119	預付款項	119	119	
119	預付費用	119	119	
5,801	投資、長期應收款項、貸墊款及準備金	5,801	5,801	
5,801	準備金	5,801	5,801	
4,906	退休及離職準備金	4,906	4,906	
895	其他準備金	895	895	
2,067	其他資產	2,067	2,067	
2,067	什項資產	2,067	2,067	
2,067	暫付及待結轉帳項	2,067	2,067	
2,544,416	代管資產	2,544,416	2,544,416	
2,544,416	應付代管資產	2,544,416	2,544,416	
21,142	負債及基金餘額合計	20,908	21,511	-603
13,715	負債	13,715	13,715	
7,857	流動負債	7,857	7,857	
7,470	應付款項	7,470	7,470	
6,660	應付代收款	6,660	6,660	
810	應付費用	810	810	
388	預收款項	388	388	
388	預收收入	388	388	
5,858	其他負債	5,858	5,858	
5,858	什項負債	5,858	5,858	
950	存入保證金	950	950	
4,906	應付退休及離職金	4,906	4,906	
2	暫收及待結轉帳項	2	2	
7,426	基金餘額	7,192	7,795	-603
7,426	基金餘額	7,192	7,795	-603
7,426	基金餘額	7,192	7,795	-603
7,426	累積餘額	7,192	7,795	-603

註：1.信託代理與保證資產(負債)前年度決算數400,000元，上年度預計數0元，本年度預計數500,000元。2.或有資產(負債)0元。3.本基金自93年度起，本固定項目分開原則，將屬長期固定帳項，包括固定資產10,113,439元、無形資產136,555元及長期債務0元等，另立帳類管理，未納入本表。

臺北市地方教育發展基金一

各項費用

中華民國

前年度 決算數	上年度 預算數	計畫別		合計	國民教育計畫
		用途別科目			
138,051,491	131,943,000	合計		141,867,000	130,339,000
117,111,576	115,211,000	用人費用		120,858,000	120,829,000
63,840,360	62,161,884	正式員額薪資		64,879,632	64,879,632
61,160,331	59,329,884	職員薪金		62,563,632	62,563,632
1,638,330	1,800,000	工員工資		1,800,000	1,800,000
1,041,699	1,032,000	警餉		516,000	516,000
1,081,579	549,120	聘僱及兼職人員薪資		576,576	576,576
1,081,579	549,120	兼職人員酬金		576,576	576,576
1,364,756	1,557,753	加(夜)班費		1,545,432	1,516,432
43,380	59,730	延長工時加班費		78,730	49,730
1,321,376	1,498,023	未休假加班費		1,466,702	1,466,702
14,579,803	14,683,848	獎金		15,704,895	15,704,895
6,865,061	6,832,857	考績獎金		7,511,136	7,511,136
7,714,742	7,850,991	年終獎金		8,193,759	8,193,759
27,397,020	28,553,848	退休及卹償金		29,936,976	29,936,976
27,214,932	28,445,848	職員退休及離職金		29,828,976	29,828,976
182,088	108,000	工員退休及離職金		108,000	108,000
8,848,058	7,704,547	福利費		8,214,489	8,214,489
6,534,936	5,424,564	分擔員工保險費		5,627,832	5,627,832
175,220	257,000	傷病醫藥費		257,000	257,000
530,992	515,340	員工通勤交通費		528,240	528,240
1,606,910	1,507,643	其他福利費		1,801,417	1,801,417
7,096,163	6,661,000	服務費用		7,661,000	6,193,000
1,554,134	1,550,529	水電費		1,604,085	1,604,085
1,399,521	1,400,036	工作場所電費		1,453,592	1,453,592
154,613	150,493	工作場所水費		150,493	150,493
86,904	86,000	郵電費		85,068	
86,904	86,000	電話費		85,068	
42,000	52,390	旅運費		52,390	52,390
42,000	52,390	國內旅費		52,390	52,390
157,586	103,380	印刷裝訂與廣告費		89,380	89,380

臺北市文山區溪口國民小學

彙計表

113年度

單位：新臺幣元

學前教育計畫	一般行政管理計畫	建築及設備計畫			
247,000	1,763,000	9,518,000			
	29,000				
	29,000				
	29,000				
51,000	1,417,000				
	85,068				
	85,068				

臺北市地方教育發展基金一

各項費用

中華民國

前年度 決算數	上年度 預算數	計畫別	合計	國民教育計畫
		用途別科目		
157,586	103,380	印刷及裝訂費	89,380	89,380
1,518,647	1,767,187	修理保養及保固費	1,795,977	1,795,977
1,003,259	1,284,953	一般房屋修護費	1,267,808	1,267,808
341,548	330,234	機械及設備修護費	324,969	324,969
173,840	152,000	雜項設備修護費	203,200	203,200
	28,000	保險費	28,000	28,000
	28,000	其他保險費	28,000	28,000
1,966,088	1,106,684	一般服務費	1,838,380	1,081,948
26,494	9,012	佣金、匯費、經理費及手續費	8,928	7,428
717,937	543,880	外包費	1,178,812	423,880
1,063,657	393,792	計時與計件人員酬金	404,640	404,640
158,000	160,000	體育活動費	246,000	246,000
1,698,804	1,894,830	專業服務費	2,095,720	1,541,220
662,991	723,400	講課鐘點、稿費、出席審查及查詢費	692,400	692,400
10,500	47,130	委託檢驗(定)試驗認證費	47,120	47,120
4,500	5,000	試務甄選費	5,000	5,000
208,000		電腦軟體服務費		
812,813	1,119,300	其他專業服務費	1,351,200	796,700
72,000	72,000	公共關係費	72,000	
72,000	72,000	公共關係費	72,000	
3,186,362	2,746,000	材料及用品費	2,007,000	1,615,000
1,234,146	1,155,800	使用材料費	496,240	456,240
1,234,146	1,155,800	設備零件	496,240	456,240
1,952,216	1,590,200	用品消耗	1,510,760	1,158,760
304,910	315,500	辦公(事務)用品	325,350	14,600
119,770	36,000	報章雜誌		
11,134	6,100	服裝	5,250	
6,860	17,000	醫療用品(非醫療院所使用)	18,000	18,000
1,509,542	1,215,600	其他用品消耗	1,162,160	1,126,160
6,887,162	5,724,000	購建固定資產、無形資產、非理財目的 之長期投資及營舍與設施工程支出	9,518,000	
920,360	989,000	購建固定資產	896,000	

臺北市文山區溪口國民小學

彙計表

113年度

單位：新臺幣元

學前教育計畫	一般行政管理計畫	建築及設備計畫			
1,500	754,932				
1,500	754,932				
49,500	505,000				
49,500	505,000				
	72,000				
	72,000				
76,000	316,000				
40,000					
40,000					
36,000	316,000				
	310,750				
	5,250				
36,000		9,518,000			
		896,000			

臺北市地方教育發展基金一

各項費用

中華民國

前年度 決算數	上年度 預算數	計畫別	合計	國民教育計畫
		用途別科目		
460,160	701,000	購置機械及設備	583,000	
249,693		購置交通及運輸設備	32,000	
210,507	288,000	購置雜項設備	281,000	
36,000	36,000	購置無形資產	36,000	
36,000	36,000	購置電腦軟體	36,000	
5,930,802	4,699,000	遞延支出	8,586,000	
5,930,802	4,699,000	遞延修繕房屋建築支出	8,586,000	
3,591,136	1,295,000	會費、捐助、補助、分攤、照護、救濟 與交流活動費	1,485,000	1,460,000
1,000	1,000	會費	1,000	
1,000	1,000	職業團體會費	1,000	
18,000	10,000	捐助、補助與獎助	10,000	10,000
18,000	10,000	獎助學員生給與	10,000	10,000
3,572,136	1,284,000	補貼、獎勵、慰問、照護與救濟	1,474,000	1,450,000
53,858	51,600	獎勵費用	167,600	167,600
3,518,278	1,232,400	其他補貼、獎勵、慰問、照護與救濟	1,306,400	1,282,400
179,092	306,000	其他	338,000	242,000
179,092	306,000	其他支出	338,000	242,000
179,092	306,000	其他	338,000	242,000

臺北市文山區溪口國民小學

彙計表

113年度

單位：新臺幣元

學前教育計畫	一般行政管理計畫	建築及設備計畫			
		583,000			
		32,000			
		281,000			
		36,000			
		36,000			
		8,586,000			
		8,586,000			
24,000	1,000				
	1,000				
	1,000				
24,000					
24,000					
96,000					
96,000					
96,000					

臺北市地方教育發展基金－臺北市文山區溪口國民小學

員工人數彙計表

中華民國113年度

單位：人

計 畫 及 項 目	上年度最高可 進用員額數	本年度 增減(-)數	本年度最高可 進用員額數	說 明
合計	80	2	82	
國民教育計畫部分	80	2	82	
職員	73	3	76	
駐衛警	2	-1	1	
技工	3		3	
工友	2		2	

註：1.本表約僱、聘用係指奉准有案之約聘僱人員。

2.外包費編列救生員1人、消化超額職工3人(技工、工友)業務外包費、校警外包1人等，計117萬8,812元。3.計時與計件人員酬金編列閩客語教學支援人員鐘點費、暑期泳訓班工讀生薪資費用、暑期泳訓班救生員薪資費用等，計40萬4,640元。

本 頁 空 白

臺北市地方教育發展基金一

用人費用

中華民國

計畫及項目	合計	正式 員額 薪資	聘僱 人員 薪資	加(夜) 班費	津貼	獎 金		
						年終獎金	考績獎金	其他
合計	120,858,000	64,879,632		1,545,432		8,193,759	7,511,136	
國民教育計畫	120,829,000	64,879,632		1,516,432		8,193,759	7,511,136	
正式人員	97,194,424	64,879,632		1,516,432		8,193,759	7,511,136	
兼任人員	576,576							
其他人員	23,058,000							
一般行政管理計畫	29,000			29,000				
正式人員	29,000			29,000				

註：1.本表兼任人員用人費用，係學校教職員兼課或請假代課鐘點費。2.外包費編列救生員1人、消化超額職工3人(技工、工友)業務外包費、校警外包1人等，計117萬8,812元。3.計時與計件人員酬金編列閩客語教學支援人員鐘點費、暑期泳訓班工讀生薪資費用、暑期泳訓班救生員薪資費用等，計40萬4,640元。

臺北市文山區溪口國民小學

彙計表

113年度

單位：新臺幣元

退休及卹償金		資遣費	福 利 費					提繳費	兼任 人員 用人 費用
退休金	卹償金		分擔 保險費	傷病 醫藥費	提撥 福利金	員工通勤 交通費	其他		
29,936,976			5,627,832	257,000		528,240	1,801,417		576,576
29,936,976			5,627,832	257,000		528,240	1,801,417		576,576
6,896,976			5,627,832	257,000		528,240	1,783,417		576,576
23,040,000							18,000		

臺北市地方教育發展基金－臺北市文山區溪口國民小學

單位（或計畫）成本分析表

中華民國113年度

單位：新臺幣千元

計畫別	單位	單位成本(元)或 平均利(費)率	數量	預算數	說明
合計				141,867	
國民教育計畫				130,339	
學前教育計畫				247	
一般行政管理計畫				1,763	
建築及設備計畫				9,518	

臺北市地方教育發展基金－臺北市文山區溪口國民小學

5年來主要業務計畫分析表

中華民國113年度

單位：新臺幣千元

年度及項目	單位	數量	單位成本(元)或 平均利(費)率	金額	說明
(本)年度預算數					
國民教育計畫				130,339	
學前教育計畫				247	
(上)年度預算數					
國民教育計畫				124,878	
學前教育計畫				206	
(前)年度決算數					
國民教育計畫				127,135	
學前教育計畫				2,763	
(110)年度決算數					
國民教育計畫				117,421	
學前教育計畫				1,393	
(109)年度決算數					
國民教育計畫				93,270	
學前教育計畫				12,013	

臺北市地方教育發展基金－臺北市文山區溪口國民小學

資本資產明細表

中華民國113年度

單位：新臺幣千元

項 目	取得成本 (期初餘額)	以前年度 累計折舊/ 長期投資 評 價	本 年 度 變 動				本年度累計折 舊/長期投資 評價變動數	期末餘額	
			增加		減少				主要增減 原因說明
			金額	類型	金額	類型			
合計	45,887	32,453	932		60		4,056	10,250	
土地改良物	5,805	2,104					390	3,311	
房屋及建築	279	173					28	79	
機械及設備	22,319	18,388	583	增置			2,000	2,515	
交通及運輸 設備	2,328	1,971	32	增置			109	280	
雜項設備	14,995	9,817	281	增置			1,530	3,929	
電腦軟體	160		36	增置	60	無形資 產攤銷		137	