

中華民國 110 年度

4-0501553

臺北市總預算案

臺北市政府教育局主管

臺北市地方教育發展基金

臺北市文山區萬芳國民小學附屬單位預算之分預算

(特別收入基金)

臺北市文山區萬芳國民小學編

臺北市地方教育發展基金－臺北市文山區萬芳國民小學

目次

中華民國110年度

一、財務摘要	第 1 頁
二、業務計畫及預算概要	第 3 -12 頁
三、預算主要表	
(一) 基金來源、用途及餘絀預計表	第 13 頁
(二) 現金流量預計表	第 14 頁
四、預算明細表	
(一) 基金來源－服務收入明細表	第 15 頁
(二) 基金來源－財產處分收入明細表	第 16 頁
(三) 基金來源－其他財產收入明細表	第 17 頁
(四) 基金來源－公庫撥款收入明細表	第 18 頁
(五) 基金來源－學雜費收入明細表	第 19 頁
(六) 基金來源－雜項收入明細表	第 20 頁
(七) 基金用途－國民教育計畫明細表	第 21 -28 頁
(八) 基金用途－學前教育計畫明細表	第 29 -32 頁
(九) 基金用途－一般行政管理計畫明細表	第 33 -35 頁
(十) 基金用途－建築及設備計畫明細表	第 36 -37 頁
五、預算參考表	
(一) 預計平衡表	第 39 頁
(二) 各項費用彙計表	第 40 -45 頁
(三) 員工人數彙計表	第 46 頁
(四) 用人費用彙計表	第 48 -51 頁
(五) 聘用及約僱人員明細表	第 52 -53 頁
(六) 單位(或計畫)成本分析表	第 54 頁

臺北市地方教育發展基金－臺北市文山區萬芳國民小學

目 次

中華民國110年度

(七) 5年來主要業務計畫分析表 第 55 頁

(八) 資本資產明細表 第 56 頁

臺北市地方教育發展基金－臺北市文山區萬芳國民小學

財務摘要

中華民國110年度

單位：新臺幣千元

項 目	本 年 度	上 年 度	比較增減數	%
經營成績：				
基金來源	110,268	120,872	-10,604	-8.77
基金用途	121,851	133,308	-11,457	-8.59
賸餘(短絀)	-11,583	-12,436	853	--
餘絀情形：				
基金餘額	1,029	12,612	-11,583	-91.84
現金流量(註)：				
現金及約當現金之淨增(減)	-11,583	-12,436	853	--

附註：現金流量係採現金及約當現金基礎，包括現金及自投資日起3個月內到期或清償之債權證券。

本 頁 空 白

業務計畫及預算概要

臺北市地方教育發展基金 – 臺北市文山區萬芳國民小學
業務計畫及預算概要

中華民國 110 年度

壹、基金概況

一、設立宗旨及願景：

- (一) 本校遵照憲法第 158 條及 160 條規定，教育文化應發展國民之民族精神、自治精神，國民道德與健全體格、科學及生活智能，以培養青少年八大學習領域及十大基本能力。
- (二) 本校自 91 年度起依教育經費編列與管理法第 13 條規定設置「臺北市地方教育發展基金」，以促進教育健全發展，提昇教育經費運用績效。

二、施政重點：

- (一) 開啟多元智慧：尊重每個學生獨特的個性，以多元智慧的觀點協助他找到生命的亮點，肯定天生我才必有用，能知於學，樂於學。
- (二) 培養生活能力：培養學生帶得走的公民關鍵能力，強化自我管理、閱讀理解、理性批判、問題解決、奉獻服務、溝通表達等核心素養。
- (三) 蘊育人文情懷：在溫馨開放的校園文化中，孕育人文情懷，學會尊重、包容；建構生命的價值、完成人性的開展。
- (四) 建置溫馨民主的校園文化：
 - 1.以參與式管理、落實行政、教師會、家長會三者的良性互動。
 - 2.以學生第一，教學優先的觀念提昇行政服務效率。
 - 3.放下威權心態，開啟校園民主之風氣。
- (五) 推動適性教學：
 - 1.落實校本課程理念，採多元化、活潑化的教學及評量。
 - 2.運用校內、外資源，加強多元學習能力。
 - 3.關懷相對弱勢學生之教學及輔導。
 - 4.推動行動學習，充實學生運用資訊之知能，並提昇教師運用學習載具教學之能力。
- (六) 辦理發展性的訓輔活動：
 - 1.辦理各項活動、競賽及展演。
 - 2.推動校內外學習服務。
 - 3.發展績優社團及校隊，如田徑、射箭、器樂、跆拳道等。
 - 4.加強新興領域教育的辦理，並融入各科教學以收成效。
- (七) 辦理特色課程：

業務計畫及預算概要

中華民國 110 年度

- 1.配合十二年國民基本教育，發展特色課程，透過特色課程之實施，達成適性揚才之目的。
- 2.透過教師專業發展及學校資源統整，翻轉教師教學方式及學生學習模式，永續精進發展特色課程。

三、組織概況：

本校設置校長 1 人，綜理全校校務，下設教務處、學生事務處、總務處、輔導室、會計室、人事室及幼兒園等單位。

內部分層業務如下：

(一) 教務處：秉承校長之命，辦理全校教務事項。

- 1.教學組：掌理課程編排、課業考查、學藝競賽、教學研究、教師進修、差假教師調代課及缺補課之查核等事項。
- 2.註冊組：掌理註冊、編班、轉學、學籍保管、各項獎助學金補助及成績考查等有關學籍事項。
- 3.設備組：掌理教科書編選、教學及資訊設備之管理、保管及出版學校刊物等事項。

(二) 學生事務處：秉承校長之命，辦理全校學生事務事項。

- 1.生教組：掌理訓育計畫之擬定及辦理各類訓育活動、學生生活教育、學校慶典活動及交通導護等事項。
- 2.體育組：掌理學生體育活動、體衛宣導活動等事項。
- 3.衛生組：掌理社團業務、健康檢查，個人及環境衛生檢查等事項。

(三) 總務處：秉承校長之命，辦理全校總務事項。

- 1.事務組：掌理校舍、校具、財產、物品採購保管、工程發包、監工及驗收。
- 2.出納組：掌理現金、零用金、票據、契約之保管等收支事項，辦理員工薪津發放及各項扣繳單據證明等。
- 3.文書組：掌理文件收發登錄、撰擬繕校、典守學校印信、檔案保管、整理各項會議紀錄及校史等事項。

(四) 輔導室：秉承校長之命，辦理全校學生學習輔導、生活輔導、生涯輔導等事項。

特教組：擬訂特殊教育計畫章則、親師輔導諮詢、特教班甄選鑑別、實施各項診斷測驗、特教兒童追蹤輔導等事項。

臺北市地方教育發展基金－臺北市文山區萬芳國民小學

業務計畫及預算概要

中華民國 110 年度

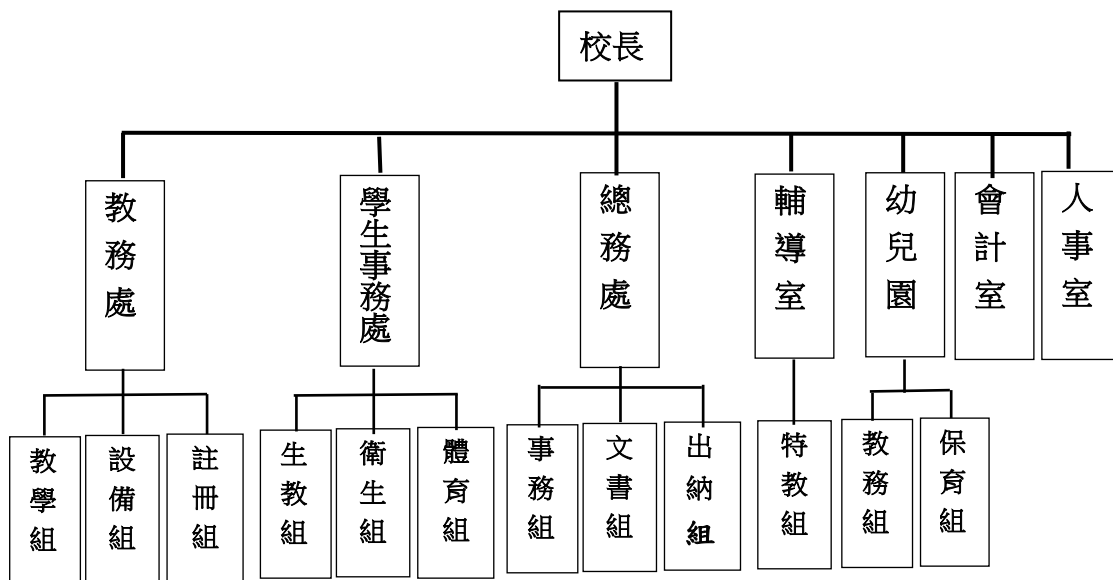
(五) 會計室：秉承上級主計機關之監督與指導，並受校長之指揮，依法辦理歲計、會計、統計等事項。

(六) 人事室：秉承上級人事機關之監督與指導，並受校長之指揮，依法辦理人事管理查核等事項。

(七) 幼兒園：秉承校長之命，綜理園務、規劃幼兒教學、保育、環境與各項措施。

1. 教務組：掌理教學計畫、教學會議、全園活動規劃、個案輔導紀錄、教師專業評鑑等業務之辦理及檔案管理。

2. 保育組：掌理各項幼兒健康檢查與保健業務之連絡、調查、通報、彙整及檔案管理。



四、基金歸類及屬性：

本校地方教育發展基金依據教育經費編列與管理法第 13 條規定設置，本基金為預算法第 4 條第 1 項第 2 款第 5 目所定之特別收入基金，以本府教育局為管理機關。

臺北市地方教育發展基金－臺北市文山區萬芳國民小學

業務計畫及預算概要

中華民國 110 年度

貳、業務計畫

一、基金來源：

單位：新臺幣千元

業務計畫	本年度預算數	實施內容
勞務收入	243	本年度預計收取教師甄選報名費及暑期游泳訓練班報名費等收入。
財產收入	147	本年度預計辦理財產報廢變賣之殘值收入、教職員工停車收入、校園場地開放收入等。
政府撥入收入	105,149	本年度預計由公庫撥入數。
教學收入	3,890	本年度預計收取幼兒園幼生之學費、雜費等收入。
其他收入	839	本年度預計收取工程圖說費收入、數位學生證補卡等收入。

二、基金用途：

單位：新臺幣千元

業務計畫	本年度預算數	實施內容
國民教育計畫	84,182	本年度預計辦理教學事項為： 1. 各項教學、學生事務、圖書及輔導等業務。 2. 新購教具、圖書等各科教學設備，充實各科教材及用具。 3. 革新教學方法，提高教學效能。 4. 辦理暑期泳訓班、教師甄選、指定活動等項目。
學前教育計畫	20,476	本年度預計辦理教學事項為： 1. 幼兒園各項教學及活動。 2. 新購教學用品，革新教學方法，提高教學效能。 3. 幼兒園各項活動，鍛鍊幼兒強健的身體，增進幼兒各項生活智能。
一般行政管理計畫	13,950	本年度預計辦理事項為： 1. 綜理學校總務、人事、會計等業務。 2. 配合校務推動行政處室支援工作，進而增進校務運作。

臺北市地方教育發展基金 - 臺北市文山區萬芳國民小學
業務計畫及預算概要

中華民國 110 年度

建築及設備計畫	3,243	本年度預計辦理事項為： 1. 購置各學科教學課程所需教學設備。 2. 綠水樓一、二樓廁所整修工程。
---------	-------	---------------------------------------------------------

參、預算概要

一、基金來源及用途之預計：

(一) 本年度基金來源：

服務收入 24 萬 3 千元、財產處分收入 4 萬 5 千元、其他財產收入 10 萬 2 千元、公庫撥款收入 1 億 514 萬 9 千元、學雜費收入 389 萬元、雜項收入 83 萬 9 千元，本年度基金來源 1 億 1,026 萬 8 千元，較上年度預算數 1 億 2,087 萬 2 千元，減少 1,060 萬 4 千元，約 8.77%，主要係公庫撥入數短編所致。

(二) 本年度基金用途：

國民教育計畫 8,418 萬 2 千元、學前教育計畫 2,047 萬 6 千元、一般行政管理計畫 1,395 萬元、建築及設備計畫 324 萬 3 千元，本年度基金用途 1 億 2,185 萬 1 千元，較上年度預算數 1 億 3,330 萬 8 千元，減少 1,145 萬 7 千元，約 8.59%，主要係用人費用及購建固定資產、無形資產及非理財目的之長期投資等減列所致。

二、基金餘絀之預計：

本年度基金來源及用途相抵後，差短 1,158 萬 3 千元，較上年度預算數差短 1,243 萬 6 千元，減少 85 萬 3 千元，將移用以前基金餘額支應。

三、現金流量之預計：

本年度業務活動淨現金流出 1,158 萬 3 千元。

四、補辦預算事項：詳補辦預算明細表

(一) 固定資產之建設改良擴充 3 萬 4 千元

109 年度經濟部補助縣市共推住商電動能源管理系統翻新計畫，內屬設備部分 3 萬 4 千元。

臺北市地方教育發展基金－臺北市文山區萬芳國民小學

業務計畫及預算概要

中華民國 110 年度

肆、以前年度計畫實施成果概述：

一、前（108）年度計畫實施成果概述：

業務計畫	實施概況	實施成果
勞務收入	本年度預計收取教師甄選報名費及暑期游泳訓練班報名費等收入。	本年度已收取暑期游泳訓練班報名費 10 萬及教師甄選報名費 3 千元等。
財產收入	本年度預計辦理財產報廢變賣之殘值收入、教職員工停車收入、校園場地開放收入等。	本年度已辦理財產報廢變賣殘值收入 1 千元、教職員工停車收入 6 千元、校園場地開放收入 2 萬 1 千元等。
政府撥入收入	本年度預計由公庫撥入數。	本年度已收取公庫撥入數 1 億 2,466 萬 8 千元及教育部之補助計畫 105 萬 9 千元。
教學收入	本年度預計收取幼兒園幼生之學費、雜費等收入。	本年度已收取幼生之學費、雜費等收入 361 萬 4 千元。
其他收入	本年度預計收取工程圖說費收入、數位學生證補卡等收入。	本年度已接受數位學生證補卡 4 千元、廠商履約逾期罰款等收入 7 萬元、工程圖說費收入 1 萬元、周裕仁借用場地無法聯繫保證金 1 萬元及以前年度應付代收款結餘數 70 萬元等。
國民教育計畫	本年度預計辦理教學事項為： 1. 辦理各項教學、學生事務、圖書及輔導等業務。 2. 新購教具、圖書等各科教學設備，充實各科教材及	本年度完成各項教學事項： 1. 辦理各項教學、學生事務、圖書及輔導等業務。 2. 新購教具、圖書等各科教學設備，充實各科教材

臺北市地方教育發展基金 - 臺北市文山區萬芳國民小學

業務計畫及預算概要

中華民國 110 年度

	<p>用具。</p> <p>3. 革新教學方法，提高教學效能。</p> <p>4. 辦理教師甄選、指定活動等項目。</p>	<p>及用具。</p> <p>3. 辦理環境教育、性平及活化教學等教師教學研習，提高教學效能。</p> <p>4. 辦理小田園教育體驗學習計畫及綠屋頂計畫等透過特色課程之實施，達成適性揚才之目的革新教學方法，提高教學效能。</p> <p>5. 辦理教師甄選、指定活動等項目。</p>
學前教育計畫	<p>本年度預計辦理教學事項為：</p> <p>1. 辦理幼兒園各項教學及活動。</p> <p>2. 新購教學用品，革新教學方法，提高教學效能。</p> <p>3. 辦理幼兒園各項活動，鍛鍊幼兒強健的身體，增進幼兒各項生活智能。</p>	<p>本年度完成各項教學事項：</p> <p>1. 辦理幼兒各項教學、事務等業務。</p> <p>2. 新購教具等各類啟蒙設備，充實各類教材及用具。</p> <p>3. 辦理幼教資源網站維護業務計畫。</p>
一般行政管理計畫	<p>本年度預計辦理事項為：</p> <p>1. 綜理學校總務、人事、會計等業務。</p> <p>2. 配合校務推動行政處室支援工作，進而增進校務運作。</p>	<p>綜理學校總務、人事、會計等業務，並配合校務推動行政處室支援工作，進而增進校務運作，達成預期目標。</p>
建築及設備計畫	<p>本年度預計辦理事項為：</p> <p>1. 購置各學科教學課程所需教學設備。</p> <p>2. 行政辦公室設施設備優質化工程。</p>	<p>1. 購置各學科教學課程所需教學設備。</p> <p>2. 辦理行政辦公室設施設備優質化工程。</p> <p>3. 辦理教室冷氣電源改善及能源管理系統等工程。</p>

臺北市地方教育發展基金－臺北市文山區萬芳國民小學

業務計畫及預算概要

中華民國 110 年度

二、上年度已過期間（109 年 1 月 1 日至 5 月 31 日止）計畫實施成果概述：

業務計畫	實施概況	實施成果
勞務收入	本年度截至 5 月 31 日止教師甄選報名費等收入。	本年度截至 5 月 31 日止已收教師甄選報名費 1 千元等。
財產收入	本年度截至 5 月 31 日止預計辦理財產報廢變賣之殘值收入、教職員工停車收入、校園場地開放收入等。	本年度截至 5 月 31 日止已辦理教職員工停車收入 1 萬元等。
政府撥入收入	本年度截至 5 月 31 日止預計公庫撥入數。	本年度截至 5 月 31 日止已收取公庫撥入數 4,298 萬 8 千元及教育部之補助計畫 50 萬 5 千元。
教學收入	本年度截至 5 月 31 日止預計收取學生之 1 學期學費、雜費等收入。	本年度截至 5 月 31 日止已收取學生 1 學期學費、雜費等收入 36 萬 8 千元。
其他收入	本年度截至 5 月 31 日止預計收取數位學生證補卡及廠商履約逾期罰款等收入。	本年度截至 5 月 31 日止已收數位學生證補卡及廠商未依約履約罰款等收入 6 萬 9 千元。
國民教育計畫	本年度截至 5 月 31 日止預計辦理教學事項為： 1. 辦理各項教學、學生事務、圖書及輔導等業務。 2. 新購教具、圖書等各科教學設備，充實各科教材及用具。 3. 革新教學方法，提高教學效能。 4. 辦理教師甄選、指定活動等項目。	本年度完成各項教學事項： 1. 辦理各項教學、學生事務、圖書及輔導等業務。 2. 新購教具、圖書等各科教學設備，充實各科教材及用具。 3. 辦理小田園教育體驗學習計畫及綠屋頂計畫等透過特色課程之實施，達成適性揚才之目的革新教學方法，提高教學效能。 4. 辦理教師甄選、指定活動

臺北市地方教育發展基金 - 臺北市文山區萬芳國民小學

業務計畫及預算概要

中華民國 110 年度

		等項目。
學前教育計畫	<p>本年度截至 5 月 31 日止預計辦理教學事項為：</p> <ol style="list-style-type: none"> 1. 幼兒園各項教學及活動。 2. 新購教學用品，革新教學方法，提高教學效能。 3. 辦理幼兒園各項活動，鍛鍊幼兒強健的身體，增進幼兒各項生活智能。 	<p>本年度完成各項教學事項：</p> <ol style="list-style-type: none"> 1. 辦理幼兒各項教學、事務等業務。 2. 新購教具等各類啟蒙設備，充實各類教材及用具。 3. 辦理幼教資源網站維護業務計畫。
一般行政管理計畫	<p>本年度截至 5 月 31 日止預計辦理事項為：</p> <ol style="list-style-type: none"> 1. 綜理學校總務、人事、會計等業務。 2. 配合校務推動行政處室支援工作，進而增進校務運作。 	<p>持續辦理學校總務、人事、會計等業務，並配合校務推動行政處室支援工作，進而增進校務運作，以達成預期目標。</p>
建築及設備計畫	<p>本年度截至 5 月 31 日止預計辦理事項為：</p> <ol style="list-style-type: none"> 1. 購置各學科教學課程所需教學設備招標作業。 2. 辦理音樂廳整修工程。 3. 辦理旭日樓二至四樓廁所整修工程。 	<ol style="list-style-type: none"> 1. 購置各學科教學課程所需教學設備招標作業。 2. 辦理音樂廳整修工程及旭日樓二至四樓廁所整修工程等之建築師及工程招標作業。

臺北市地方教育發展基金－臺北市文山區萬芳國民小學

補辦預算明細表

中華民國110年度

單位：新臺幣元

項 目	金額	辦理 年度	說 明
合計	34,000		
固定資產之建設改良擴充	34,000		
購置機械及設備	34,000	109	
KWD節能需量電表	34,000		經濟部補助縣市共推住商節電動能源管理系統翻新工程購置1組節能需量電表。

備註：各基金依預算法第88條規定補辦預算，應確係不及編入年度預算，且因經營環境發生重大變遷或正常業務(含執行中央補助款項目)之確實需要，並經主管機關核轉本府核准先行辦理者；不具急迫性之事項，仍應儘可能納入預算辦理。

預算主要表

臺北市地方教育發展基金－臺北市文山區萬芳國民小學

基金來源、用途及餘絀預計表

中華民國110年度

單位：新臺幣千元

前年度決算數	項 目	本年度預算數	上年度預算數	比較增減（－）
130,266	基金來源	110,268	120,872	-10,604
103	勞務收入	243	314	-71
103	服務收入	243	314	-71
28	財產收入	147	112	35
1	財產處分收入	45	45	
27	其他財產收入	102	67	35
125,727	政府撥入收入	105,149	115,717	-10,568
124,668	公庫撥款收入	105,149	115,717	-10,568
1,060	政府其他撥入收入			
3,614	教學收入	3,890	3,890	
3,614	學雜費收入	3,890	3,890	
794	其他收入	839	839	
794	雜項收入	839	839	
127,186	基金用途	121,851	133,308	-11,457
88,156	國民教育計畫	84,182	89,523	-5,341
18,384	學前教育計畫	20,476	20,932	-456
13,666	一般行政管理計畫	13,950	13,221	729
6,981	建築及設備計畫	3,243	9,632	-6,389
3,080	本期賸餘(短絀)	-11,583	-12,436	853
21,968	期初基金餘額	12,612	13,412	-800
25,048	期末基金餘額	1,029	976	53

註：前年度決算數細數之和與總數或略有出入，係四捨五入關係，以下各表同。

臺北市地方教育發展基金－臺北市文山區萬芳國民小學

現金流量預計表

中華民國110年度

單位：新臺幣千元

項 目	本 預	年 算	度 數	說 明
業務活動之現金流量				
本期賸餘(短絀)			-11,583	
業務活動之淨現金流入(流出)			-11,583	
其他活動之現金流量				
其他活動之淨現金流入(流出)				
現金及約當現金之淨增(淨減)			-11,583	
期初現金及約當現金			21,639	
期末現金及約當現金			10,056	

註：本表係採現金及約當現金基礎，包括現金及自投資日起3個月內到期或清償之債權證券。

預算明細表

臺北市地方教育發展基金－臺北市文山區萬芳國民小學

基金來源－服務收入明細表

中華民國110年度

單位：新臺幣元

科 目	單 位	本 年 度 預 算 數			說 明
		數 量 業 務 量	利(費)率	金 額	
合計				243,000	
服務收入				243,000	較上年度預算數314,000元，減少71,000元。
	人	63	300	18,900	教師甄選報名費收入。
	年	1	100	100	配合預算編列至千元，增列進位數100元。
	人	320	700	224,000	暑期游泳訓練班學生票收入(收支對列)。

臺北市地方教育發展基金－臺北市文山區萬芳國民小學

基金來源－財產處分收入明細表

中華民國110年度

單位：新臺幣元

科目	單位	本年度預算數			說明
		數量 業務量	利(費)率	金額	
合計				45,000	
財產處分收入	年	1	45,000	45,000	較上年度預算數45,000元，無增減。 財產變賣殘值收入。

臺北市地方教育發展基金－臺北市文山區萬芳國民小學

基金來源－其他財產收入明細表

中華民國110年度

單位：新臺幣元

科 目	單位	本 年 度 預 算 數			說 明
		數量 業務量	利(費)率	金 額	
合計				102,000	
其他財產收入				102,000	較上年度預算數67,000元，增加35,000元。
	月	12	5,000	60,000	場地出借費收入(收支對列)。
	人、學期	35x2	600	42,000	教職員工停車收入。

臺北市地方教育發展基金－臺北市文山區萬芳國民小學

基金來源－公庫撥款收入明細表

中華民國110年度

單位：新臺幣元

科 目	單位	本 年 度 預 算 數			說 明
		數量 業務量	利(費)率	金 額	
合計				105,149,000	
公庫撥款收入	年	1	105,149,000	105,149,000	較上年度預算數115,717,000元，減少10,568,000元。 市府補助款。

臺北市地方教育發展基金－臺北市文山區萬芳國民小學

基金來源－學雜費收入明細表

中華民國110年度

單位：新臺幣元

科 目	單位	本 年 度 預 算 數			說 明
		數量 業務量	利(費)率	金 額	
合計				3,890,000	
學雜費收入				3,890,000	較上年度預算數3,890,000元，無增減。
	人、學期	3x2	5,150	30,900	幼兒園半日班學費收入。
	人、學期	3x2	2,745	16,470	幼兒園半日班雜費收入。
	人、學期	193x2	2,955	1,140,630	幼兒園全日班雜費收入。
	人、學期	193x2	7,000	2,702,000	幼兒園全日班學費收入。

臺北市地方教育發展基金－臺北市文山區萬芳國民小學

基金來源－雜項收入明細表

中華民國110年度

單位：新臺幣元

科 目	單位	本 年 度 預 算 數			說 明
		數量 業務量	利(費)率	金 額	
合計				839,000	
雜項收入				839,000	較上年度預算數839,000元，無增減。
	件	80	100	8,000	工程圖說費收入。
	年	1	831,000	831,000	其他雜項收入。

臺北市地方教育發展基金－臺北市文山區萬芳國民小學

基金用途－國民教育計畫明細表

中華民國110年度

單位：新臺幣元

前年度 決算數	上年度 預算數	科 目	本 年 度 預 算 數	說 明
88,155,931	89,523,000	合計	84,182,000	
81,955,163	82,743,000	用人費用	78,408,000	
42,407,673	39,876,000	正式員額薪資	38,580,000	較上年度預算數39,876,000元，減少1,296,000元。
42,407,673	39,876,000	職員薪金	38,580,000	
			34,860,000	教師37人薪金(詳用人費用彙計表)(含教育部補助導師費216,000元)。
			3,720,000	特教教師4人薪金(詳用人費用彙計表)(含教育部補助導師費24,000元)。
458,453	1,024,432	聘僱及兼職人員薪資	1,024,432	較上年度預算數1,024,432元，無增減。
	418,992	約僱職員薪金	418,992	
			418,992	約僱充實行政人力1人薪金(詳聘用及約僱人員明細表)(教育部補助款)。
458,453	605,440	兼職人員酬金	605,440	
			10,240	補助調整授課鐘點費之外聘教師勞、健保及勞退費用(教育部補助款)。
			102,400	補助調整授課特教教師鐘點費，4人*2節*40週*320元(教育部補助款)。
			492,800	教師代課鐘點費，本校編制教師總人數56人，按9分之1計，編列7人，每人20節*11月，總節數7人*20節*11月=1,540節，每節320元。
369,600	759,132	超時工作報酬	843,544	較上年度預算數759,132元，增加84,412元。
369,600	759,132	加班費	843,544	
			8,510	暑期泳訓班工作人員加班費(收支對列)。
			30,000	場地開放管理加班費(收支對列)。
			785,668	不休假出勤加班費。
			19,366	業務需要超時工作加班費。
10,179,429	11,302,872	獎金	11,276,872	較上年度預算數11,302,872元，減少26,000元。
4,745,945	6,266,000	考績獎金	6,402,000	
			620,000	依考績法規定核發之獎金。
			5,782,000	依考績法規定核發之獎金。
5,433,484	5,036,872	年終獎金	4,874,872	
			4,357,500	依規定於年節加發之獎金。

臺北市地方教育發展基金－臺北市文山區萬芳國民小學

基金用途－國民教育計畫明細表

中華民國110年度

單位：新臺幣元

前年度 決算數	上年度 預算數	科 目	本 年 度 預 算 數	說 明
			465,000	依規定於年節加發之獎金。
			52,372	約僱充實行政人力依規定於年節加發之獎金(教育部補助款)。
22,616,789	23,703,216	退休及卹償金	20,648,208	較上年度預算數23,703,216元，減少3,055,008元。
22,508,452	23,703,216	職員退休及離職金	20,648,208	
			15,216	約僱充實行政人力提撥離職儲金(教育部補助款)。
			17,207,232	退休人員月退休金，49人*29,264元*12月=17,207,232元。
			336,960	提撥退撫基金。
			3,088,800	提撥退撫基金。
108,337		工員退休及離職金		
5,923,219	6,077,348	福利費	6,034,944	較上年度預算數6,077,348元，減少42,404元。
3,814,111	3,432,660	分擔員工保險費	3,333,156	
			2,979,120	分擔公保、勞保、健保費。
			320,616	分擔公保、勞保、健保費。
			33,420	約僱充實行政人力分擔勞保、健保費(教育部補助款)。
160,500	308,500	傷病醫藥費	463,500	
			73,500	健康檢查補助款費，21人*3,500元。
			6,000	職業安全衛生健康檢查經費，5人*1,200元(新增)。
			384,000	健康檢查補助費，24人*16,000元。
471,526	554,400	員工通勤交通費	472,500	
			50,400	教師上下班交通費，4人*10月*2段*630元(資源班)。
			378,000	教師上下班交通費，30人*10月*2段*630元。
			44,100	教師上下班交通費，7人*10月*1段*630元。
1,477,082	1,781,788	其他福利費	1,765,788	
			176,000	休假旅遊補助費。
			42,000	退休人員三節慰問金，7人*6,000元。
			6,000	教職員遺族三節慰問金。

臺北市地方教育發展基金－臺北市文山區萬芳國民小學

基金用途－國民教育計畫明細表

中華民國110年度

單位：新臺幣元

前年度 決算數	上年度 預算數	科 目	本 年 度 預 算 數	說 明
			313,550	結婚補助費，2人*5月*31,355元。
			365,000	喪葬補助費，2人*5月*36,500元。
			863,238	子女教育補助費。
3,168,344	2,854,000	服務費用	2,429,000	
950,225	1,141,583	水電費	995,061	較上年度預算數1,141,583元，減少146,522元。
840,297	978,306	工作場所電費	885,133	
			840,133	班級電費。
			45,000	暑期泳訓班室外水電費補助(收支對列)。
109,928	163,277	工作場所水費	109,928	
			109,928	班級水費。
23,250	33,170	旅運費	33,170	較上年度預算數33,170元，無增減。
23,250	33,170	國內旅費	33,170	
			27,900	校外教學隨隊人員出差旅費，6人*3天*1,550元。
			5,270	因公市外出差旅費。
25,000		印刷裝訂與廣告費		
25,000		印刷及裝訂費		
1,214,843	605,069	修理保養及保固費	592,467	較上年度預算數605,069元，減少12,602元。
1,005,888	428,400	一般房屋修護費	428,400	
			428,400	學校校舍及其他建築物等之修理(85%)(三棟大樓分別為71.12.30、73.9.4及76.10.13以鋼筋混凝土建造完成皆超過38年)。
125,000	101,069	機械及設備修護費	88,467	
			30,000	開放學校場地器材保養修護費(收支對列)。
			12,000	暑期泳訓班場地維護費(收支對列)。
			27,267	游泳池水電清潔場地維護費。
			19,200	電腦設備維護費(電腦專案計畫)。
83,955	75,600	雜項設備修護費	75,600	
			75,600	各項教學設備及其他公用用具等之養護(15%)。
2,682	11,760	保險費	8,960	較上年度預算數11,760元，減少2,800元。
2,682	11,760	其他保險費	8,960	
			8,960	暑期泳訓班學員保險費，320人*28元(收支對列)。

臺北市地方教育發展基金－臺北市文山區萬芳國民小學

基金用途－國民教育計畫明細表

中華民國110年度

單位：新臺幣元

前年度 決算數	上年度 預算數	科 目	本 年 度 預 算 數	說 明
680,666	684,758	一般服務費	468,382	較上年度預算數684,758元，減少216,376元。
5,370	5,016	佣金、匯費、經理費及手續費	4,200	
			4,200	委託超商代收學雜費手續費，350人*2學期*6元。
388,720	388,720	外包費	190,520	
			152,416	游泳池救生員外包費，1人*4月*38,104元。
			38,104	暑期泳訓班救生員外包費，1人*1月*38,104元。
197,646	203,022	計時與計件人員酬金	191,662	
			12,640	暑期泳訓班工讀生薪津，80小時*158元(收支對列)。
			1,818	提撥暑期泳訓班工讀生勞工退休準備金，1人*1月*1,818元(收支對列)。
			3,636	分擔暑期泳訓班工讀生勞保及健保費，1人*1月*3,636元(收支對列)。
			19,968	補助閩客語教學支援人員鐘點費之外聘人員勞、健保及勞退費用。
			153,600	補助閩客語教學支援人員鐘點費，12人*1節*40週*320元。
88,930	88,000	體育活動費	82,000	
			74,000	文康活動費，本校編列教師37人，每人編列2,000元。
			8,000	文康活動費，本校編列資源班教師4人，每人編列2,000元。
271,678	377,660	專業服務費	330,960	較上年度預算數377,660元，減少46,700元。
134,478	207,400	講課鐘點、稿費、出席審查及查詢費	163,400	
			14,400	教材編輯費，2班*12月*600元，(資源班)。
			12,000	外聘專家學者訓練講授鐘點費(資源班)，6節*2,000元。
			5,000	性別平等教育專家學者出席費，2人次*2,500元。
			12,000	推展性別平等教育(含相關專業研習、宣導)外聘專家學者講授鐘點費，6節*2,000元。

臺北市地方教育發展基金－臺北市文山區萬芳國民小學

基金用途－國民教育計畫明細表

中華民國110年度

單位：新臺幣元

前年度 決算數	上年度 預算數	科 目	本 年 度 預 算 數	說 明
			8,000	小田園教育體驗學習外聘專家學者講授鐘點費，4節*2,000元。
			8,000	國小家長教育成長暨志工培訓外聘專家學者講授鐘點費，4節*2,000元。
			80,000	暑期泳訓班教練鐘點費，16班*10節*500元(收支對列)。
			16,000	教師專業成長計畫外聘專家學者講授鐘點費，8節*2,000元。
			8,000	綠屋頂系統融入學習外聘專家學者講授鐘點費，4節*2,000元。
32,500	34,860	委託檢驗(定)試驗認證費	32,460	
			26,460	建物公共安全檢查簽證及申報費、消防安全檢測費等(依班級業務費提列)。
			6,000	飲水機水質檢驗費，5臺*1,200元。
	19,200	試務甄選費	18,900	
			18,900	教師甄選試務費。
104,700	116,200	其他專業服務費	116,200	
			16,200	學童午餐指導費(3-4年級)，6班*1人*9月*300元。
			21,600	學童午餐指導費(5-6年級)，6班*1人*9月*400元。
			5,400	學童午餐指導費(1-2年級)，6班*1人*9月*100元。
			20,000	學生輔導指導費。
			8,000	學童牙齒保健牙醫檢查費。
			45,000	工作人員午餐指導費，10人*9月*500元。
1,815,409	2,308,000	材料及用品費	1,822,000	
877,355	1,115,940	使用材料費	923,600	較上年度預算數1,115,940元，減少192,340元。
				。
877,355	1,115,940	設備零件	923,600	
			282,000	普通教室照明設備T8LED燈管(4尺2管)，235盞*1,200元(新增)。
			57,600	普通教室黑板燈照明設備T8LED燈管(4尺2管)，48盞*1,200元(新增)。
			86,400	普通教室照明設備T8LED燈管(2尺4管)，72盞*1,200元(新增)。

臺北市地方教育發展基金－臺北市文山區萬芳國民小學

基金用途－國民教育計畫明細表

中華民國110年度

單位：新臺幣元

前年度 決算數	上年度 預算數	科 目	本 年 度 預 算 數	說 明
			227,500	普通教室節能循環扇，70臺*3,250元(新增)。
			32,500	專科教室節能循環扇，10臺*3,250元(新增)。
			75,600	電腦設備維護及管理費，12班*6,300元。
			66,500	數位式監視器(總務處-由班級設備費移列)，7臺*9,500元(新增)。
			5,000	安全頭盔(由特教班級設備費移列)，2頂*2,500元(新增)。
			31,300	活動中心汗水馬達(總務處-由班級設備費移列)，4個*7,825元(新增)。
			5,000	摺疊桌(總務處-班級設備費移列)，2張*2,500元(新增)。
			13,000	資源班教具費(由特教班級設備費移列)(新增)。
			17,200	活動中心馬達控制器(總務處-由班級設備費移列)，2套*8,600元(新增)。
			14,000	桌遊、遊戲片及手作等工具(由特教班級設備費移列)，7件*2,000元(新增)。
			10,000	各學年各領域(含體育)教學器具費(教務處-由班級設備費移列)(新增)。
938,054	1,192,060	用品消耗	898,400	較上年度預算數1,192,060元，減少293,660元。
3,975	7,400	辦公(事務)用品	7,400	
			2,000	國小家長教育成長暨志工培訓文具用品費用。
			3,000	推展性別平等教育(含相關專業研習、宣導)教材及文具用品等。
			2,400	文具用品等(資源班)。
70,017	70,000	報章雜誌	70,000	
			70,000	圖書(由班級設備費移列)(新增)。
	24,000	服裝		
15,000	15,000	醫療用品(非醫療院所使用)	15,000	
			15,000	健康中心藥品費。
849,062	1,075,660	其他用品消耗	806,000	
			5,000	游泳池水電清潔維護教學環境佈置費。

臺北市地方教育發展基金－臺北市文山區萬芳國民小學

基金用途－國民教育計畫明細表

中華民國110年度

單位：新臺幣元

前年度 決算數	上年度 預算數	科 目	本 年 度 預 算 數	說 明
			10,933	游泳池水電清潔維護消毒劑。
			69,500	運動會經費。62,000元+(300元X25班-含幼兒園)=69,500元。
			67,000	小田園教育體驗學習用教材、有機肥、整地等費用，2學期*33,500元。
			62,400	國小學生各項活動等支出。
			27,640	教具實驗器材教學材料等費用，2班*13,820元，(資源班)。
			67,000	綠屋頂計畫用苗圃、水管、網架、籬笆、培養土、成長肥、植物牌等材料。
			14,000	教師專業成長計畫用文具、材料等。
			10,000	暑期泳訓班教學器材費(收支對列)。
			3,680	暑期泳訓班消毒劑，16班*230元(收支對列)。
			3,000	暑期泳訓班教學環境佈置費(收支對列)。
			5,000	暑期泳訓班招生用紅布條等(收支對列)。
			248,760	教學材料費，18班*13,820元。
			103,140	垃圾袋費用、消毒藥水、衛生清潔用品費、衛生紙及教室佈置費等(依班級業務費提列)，18班*5,730元。
			44,400	敬師活動費，74人*600元。
			547	配合預算編列至千元，增列進位數547元。
			34,000	教學用教科書款，20班*1,700元。
			30,000	國小兒童節慶活動費用。
8,888	10,000	租金、償債、利息及相關手續費	8,000	
8,888	10,000	交通及運輸設備租金	8,000	較上年度預算數10,000元，減少2,000元。
8,888	10,000	車租	8,000	
			8,000	學生活動校際競賽交通費等。
1,122,816	1,401,000	會費、捐助、補助、分攤、照護、救濟與交流活動費	1,319,000	
	10,000	捐助、補助與獎助	10,000	較上年度預算數10,000元，無增減。
	10,000	獎助學員生給與	10,000	
			10,000	臺北市教育關懷獎獎助學金-校內推薦學生。
1,122,816	1,391,000	補貼、獎勵、慰問、照護與救	1,309,000	較上年度預算數1,391,000元，減少82,000

臺北市地方教育發展基金－臺北市文山區萬芳國民小學

基金用途－國民教育計畫明細表

中華民國110年度

單位：新臺幣元

前年度 決算數	上年度 預算數	科 目	本 年 度 預 算 數	說 明
1,122,816	1,391,000	濟 其他補貼、獎勵、慰問、照 護與救濟	1,309,000	元。 850,000 清寒學生餐費補助，85人*200日*50元。 46,000 本市市民第3胎就讀國小教育補助費，46人*1,000元。 170,000 弱勢學生教科書補助費用，100人*1,700元。 80,000 弱勢學生冷氣使用費補助費用，100人*800元。 162,880 補助學校午餐使用有機蔬菜或有機米計畫，509人*40週*1次*8元。 120 配合預算編列至千元，增列進位數120元。
85,311	207,000	其他	196,000	
85,311	207,000	其他支出	196,000	較上年度預算數207,000元，減少11,000元。
85,311	207,000	其他	196,000	
			100,800	執行學生路隊安全導護費及義工保險費(19班以下以4人計算，按每學期20週，每週5日，每日2次，每次63元編列)。
			33,600	國小游泳檢測未通過學生暑期游泳訓練班報名費，6班*5,600元。
			900	配合預算編列至千元，增列進位數900元。
			17,000	學生活動各項競賽獎品等。
			43,700	班級自治費，437人*2學期*50元。

臺北市地方教育發展基金－臺北市文山區萬芳國民小學

基金用途－學前教育計畫明細表

中華民國110年度

單位：新臺幣元

前年度 決算數	上年度 預算數	科 目	本 年 度 預 算 數	說 明
18,383,543	20,932,000	合計	20,476,000	
17,208,733	19,667,000	用人費用	19,645,000	
11,910,501	13,275,180	正式員額薪資	13,275,180	較上年度預算數13,275,180元，無增減。
10,827,542	12,219,180	職員薪金	12,219,180	
			21,600	教保員教保費(2歲專班)，2人*12月*900元。
			10,853,580	幼兒園教師13人及教保員3人薪金(詳用人費用彙計表)(含教育部補助款教保員381,980元)。
			1,344,000	幼兒園特教教職員2人薪金(詳用人費用彙計表)。
1,082,959	1,056,000	工員工資	1,056,000	
			1,056,000	幼兒園廚工3人薪金(詳用人費用彙計表)。
131,925	461,209	超時工作報酬	458,109	較上年度預算數461,209元，減少3,100元。
131,925	461,209	加班費	458,109	
			22,400	幼教資源網站維護人員加班費。
			416,668	不休假出勤加班費。
			19,041	業務需要超時工作加班費。
2,468,631	3,250,863	獎金	3,250,863	較上年度預算數3,250,863元，無增減。
1,022,040	1,594,164	考績獎金	1,594,164	
			1,482,164	依考績法規定核發之獎金。
			112,000	依考績法規定核發之獎金。
1,446,591	1,656,699	年終獎金	1,656,699	
			1,488,699	依規定於年節加發之獎金。
			168,000	依規定於年節加發之獎金。
1,141,136	1,115,712	退休及卹償金	1,115,712	較上年度預算數1,115,712元，無增減。
1,027,519	1,084,752	職員退休及離職金	1,084,752	
			112,320	提撥退撫基金。
			972,432	提撥退撫基金。
113,617	30,960	工員退休及離職金	30,960	
			30,960	提撥勞工退休準備金。
1,556,540	1,564,036	福利費	1,545,136	較上年度預算數1,564,036元，減少18,900元。
				。
1,313,270	1,167,456	分擔員工保險費	1,167,456	
			1,055,088	分擔公保、勞保、健保費。

臺北市地方教育發展基金－臺北市文山區萬芳國民小學

基金用途－學前教育計畫明細表

中華民國110年度

單位：新臺幣元

前年度 決算數	上年度 預算數	科 目	本 年 度 預 算 數	說 明
			112,368	分擔公保、勞保、健保費。
5,110	6,880	傷病醫藥費	6,880	
			2,580	幼兒園廚工健康檢查費，3人*860元。
			4,300	幼兒園教師及教保人員等健康檢查費(每2年編1次)，5人*860元。
190,911	245,700	員工通勤交通費	226,800	
			25,200	教師、教保員、廚工上下班交通費，4人*10月*1段*630元。
			176,400	教師、教保員、廚工上下班交通費，14人*10月*2段*630元。
			25,200	教師上下班交通費，2人*10月*2段*630元。
47,249	144,000	其他福利費	144,000	
			144,000	休假旅遊補助費。
1,026,210	518,000	服務費用	511,000	
196,719	199,120	水電費	196,416	較上年度預算數199,120元，減少2,704元。
155,050	153,786	工作場所電費	154,747	
			154,747	班級電費。
41,669	45,334	工作場所水費	41,669	
			41,669	班級水費。
1,350		旅運費		
1,350		國內旅費		
216,710	196,000	修理保養及保固費	196,000	較上年度預算數196,000元，無增減。
156,150	137,200	一般房屋修護費	137,200	
			137,200	學校校舍及其他建築物等之修理(幼兒園7班71年興建)。
60,560	58,800	雜項設備修護費	58,800	
			58,800	各項教學設備及其他公用用具等保養(幼兒園7班71年興建)。
519,231	43,680	一般服務費	43,884	較上年度預算數43,680元，增加204元。
1,128	1,680	佣金、匯費、經理費及手續費	1,884	
			1,884	委託超商代收學雜費手續費，157人*2學期*6元。
481,937		外包費		
36,166	42,000	體育活動費	42,000	

臺北市地方教育發展基金－臺北市文山區萬芳國民小學

基金用途－學前教育計畫明細表

中華民國110年度

單位：新臺幣元

前年度 決算數	上年度 預算數	科 目	本 年 度 預 算 數	說 明
			4,000	文康活動費，本校編列特教教師2人，每人編列2,000元。
			12,000	文康活動費，本校編列契約進用教保員3人，廚工3人，合計6人，每人編列2,000元（上述人員係幼托整合前得編列文康活動費之人員）。
			26,000	文康活動費，本校編列幼兒園主任1人，教師12人，合計13人，每人編列2,000元。
92,200	79,200	專業服務費	74,700	較上年度預算數79,200元，減少4,500元。
22,500	7,200	講課鐘點、稿費、出席審查及查詢費	7,200	
			7,200	教材編輯費，1班*12月*600元，(資源班)。
69,700	72,000	其他專業服務費	67,500	
			67,500	輔導幼兒園學童用餐經費，15人*9月*500元。
92,905	137,000	材料及用品費	121,000	
36,400	45,270	使用材料費	31,980	較上年度預算數45,270元，減少13,290元。
36,400	45,270	設備零件	31,980	
			1,640	三格轉角櫃，1個(由幼兒園班級設備費移列)(新增)。
			1,720	圓角學習桌，1張(由幼兒園班級設備費移列)(新增)。
			5,180	幼兒雙層櫃，1個(由幼兒園班級設備費移列)(新增)。
			5,440	三格教具櫃，2組*2,720元(由幼兒園班級設備費移列)(新增)。
			18,000	數位相機，2臺*9,000元(由幼兒園班級設備費移列)(新增)。
56,505	91,730	用品消耗	89,020	較上年度預算數91,730元，減少2,710元。
56,505	91,730	其他用品消耗	89,020	
			50,400	班級業務專用垃圾袋、消毒藥水、衛生清潔用品費、衛生紙及教室佈置費等，7班*7,200元。
			17,600	幼教資源網站維護參考資料等。
			7,200	文具材料等費用，1班*7,200元，(資源班)。
			13,820	幼兒園知動及生活訓練相關材料與設備

臺北市地方教育發展基金－臺北市文山區萬芳國民小學

基金用途－學前教育計畫明細表

中華民國110年度

單位：新臺幣元

前年度 決算數	上年度 預算數	科 目	本 年 度 預 算 數	說 明
				費，1班*13,820元，(資源班)。
44,175	514,000	會費、捐助、補助、分攤、照護 、救濟與交流活動費	103,000	
44,175	514,000	補貼、獎勵、慰問、照護與救 濟	103,000	較上年度預算數514,000元，減少411,000元 。
44,175	514,000	其他補貼、獎勵、慰問、照 護與救濟	103,000	
			746	配合預算編列至千元，增列進位數746元。
			18,090	危機家庭幼生餐點月費補助，1人*9月 *2,010元。
			46,532	低收入戶家庭幼生月費補助，2人*2學期 *11,633元。
			37,632	補助學校午餐使用有機蔬菜或有機米計畫 ，196人*40週*1次*4.8元。
11,520	96,000	其他	96,000	
11,520	96,000	其他支出	96,000	較上年度預算數96,000元，無增減。
11,520	96,000	其他	96,000	
			96,000	幼兒導護費(4班以上以4人計算，按每學期 20週，每週5日，每日2次，每次60元編列) 。

臺北市地方教育發展基金－臺北市文山區萬芳國民小學

基金用途－一般行政管理計畫明細表

中華民國110年度

單位：新臺幣元

前年度 決算數	上年度 預算數	科 目	本 年 度 預 算 數	說 明
13,665,562	13,221,000	合計	13,950,000	
12,073,959	11,524,000	用人費用	12,206,000	
8,089,819	7,188,000	正式員額薪資	7,620,000	較上年度預算數7,188,000元，增加432,000元。
6,711,006	5,952,000	職員薪金	6,384,000	6,384,000 教職員8人薪金(詳用人費用彙計表)。
782,113	720,000	工員工資	720,000	720,000 工員2人工資(詳用人費用彙計表)。
596,700	516,000	警餉	516,000	516,000 校警1人薪金(詳用人費用彙計表)。
389,142	603,668	超時工作報酬	673,776	較上年度預算數603,668元，增加70,108元。
389,142	603,668	加班費	673,776	525,334 不休假出勤加班費。 24,684 校園安全校內同仁例假日人力支援加班費。
2,007,719	2,156,500	獎金	2,282,500	123,758 業務需要超時工作加班費。 較上年度預算數2,156,500元，增加126,000元。
994,138	1,258,000	考績獎金	1,330,000	1,330,000 依考績法規定核發之獎金。
1,013,581	898,500	年終獎金	952,500	952,500 依規定於年節加發之獎金。
604,253	604,320	退休及卹償金	643,632	較上年度預算數604,320元，增加39,312元。
486,931	546,720	職員退休及離職金	586,032	586,032 提撥退撫基金。
117,322	57,600	工員退休及離職金	57,600	57,600 提撥勞工退休準備金。
983,026	971,512	福利費	986,092	較上年度預算數971,512元，增加14,580元。
735,030	645,192	分擔員工保險費	682,452	682,452 分擔公保、勞保、健保費。
102,234	166,320	員工通勤交通費	143,640	120,960 職員、技工、工友上下班交通費，8人*12月*2段*630元。 22,680 教職員、技工、工友上下班交通費，3人*12

臺北市地方教育發展基金－臺北市文山區萬芳國民小學

基金用途－一般行政管理計畫明細表

中華民國110年度

單位：新臺幣元

前年度 決算數	上年度 預算數	科 目	本 年 度 預 算 數	說 明
145,762	160,000	其他福利費	160,000	月*1段*630元。
			160,000	休假旅遊補助費。
1,232,195	1,362,000	服務費用	1,407,000	
81,157	120,588	郵電費	120,816	較上年度預算數120,588元，增加228元。
81,157	120,588	電話費	120,816	
			120,816	校園安全保全專線電話費用等。
684,538	774,912	一般服務費	789,684	較上年度預算數774,912元，增加14,772元。
664,538	752,912	外包費	767,684	
			200,000	消化超額職工5人(技工、工友)業務外包費，5人*40,000元。
			567,684	校警勞務外包費，1人*12月*47,307元。
20,000	22,000	體育活動費	22,000	
			22,000	文康活動費，本校編列教職員8人，工員2人及校警1人，合計11人，每人編列2,000元。
394,500	394,500	專業服務費	424,500	較上年度預算數394,500元，增加30,000元。
394,500	394,500	其他專業服務費	424,500	
			424,500	校園安全機械定點、機動巡邏等保全費用。
72,000	72,000	公共關係費	72,000	較上年度預算數72,000元，無增減。
72,000	72,000	公共關係費	72,000	
			72,000	校長特別費，12月*6,000元。
358,408	334,000	材料及用品費	336,000	
358,408	334,000	用品消耗	336,000	較上年度預算數334,000元，增加2,000元。
355,408	328,400	辦公(事務)用品	328,400	
			328,400	統籌業務費計算如下：普通班18班、附設幼兒園7班，1290元x15班X12月=232,200元，810元X10班X12月=97,200元，以上合計329,400元，除依實際需求移列會費1,000元外，其餘如列數。
3,000	5,600	服裝	7,600	
			1,100	校警1人皮鞋。
			100	校警1人襪子。
			300	配合預算編列至千元，增列進位數300元。

臺北市地方教育發展基金－臺北市文山區萬芳國民小學

基金用途－一般行政管理計畫明細表

中華民國110年度

單位：新臺幣元

前年度 決算數	上年度 預算數	科 目	本 年 度 預 算 數	說 明
			400	校警1人服裝配備。
			1,500	校警1人夏服(成立第37年)。
			2,200	校警1人冬服。
			2,000	校警1人冬季大衣。
1,000	1,000	會費、捐助、補助、分攤、照護 、救濟與交流活動費	1,000	
1,000	1,000	會費	1,000	較上年度預算數1,000元，無增減。
1,000	1,000	職業團體會費	1,000	
			1,000	護理師1人公會會費(統籌業務費)。

臺北市地方教育發展基金－臺北市文山區萬芳國民小學

基金用途－建築及設備計畫明細表

中華民國110年度

單位：新臺幣元

前年度 決算數	上年度 預算數	科 目	本 年 度 預 算 數	說 明
6,981,126	9,632,000	合計	3,243,000	
6,981,126	9,632,000	購建固定資產、無形資產及非理財 目的之長期投資	3,243,000	
994,096	3,305,000	購建固定資產	872,000	
994,096	3,305,000	一般建築及設備計畫	872,000	
		班級設備	160,000	
		購置機械及設備	98,000	
			98,000	新購圖書教具消毒箱(教務處))，1臺*98,000元。
		購置交通及運輸設備	42,000	
			10,000	新購運書車(不銹鋼三層雙面)(教務處)，1臺*10,000元。
			12,500	新購雙面三層書車(教務處)，1 臺*12,500元。
			19,500	新購數位式監視錄影主機(總 務處)，1臺*19,500元。
		購置雜項設備	20,000	
			20,000	新購冰箱(自然準備室)(教務處)，1臺*20,000元。
		特殊班設備	160,000	
		購置雜項設備	160,000	
			160,000	新購一對一分離式7.1kw冷氣 機，4臺*40,000元(身心障礙特 教班)。
		資訊設備	435,338	
		購置機械及設備	435,338	
			146,838	汰換桌上型電腦(含顯示器)，6 部*24,473元(電腦專案計畫)。
			192,500	新購筆記型電腦，7部*27,500 元(電腦專案計畫)。
			96,000	汰換網路及資訊周邊設備(電 腦專案計畫)。
		幼兒園設備	116,662	
		購置機械及設備	30,000	
			30,000	新購單槍投影機(幼兒園)，1臺 *30,000元。
		購置雜項設備	86,662	

臺北市地方教育發展基金－臺北市文山區萬芳國民小學

基金用途－建築及設備計畫明細表

中華民國110年度

單位：新臺幣元

前年度 決算數	上年度 預算數	科 目	本 年 度 預 算 數	說 明
			18,000	新購吸塵器(幼兒園)，1臺*18,000元。
			68,662	新購四門冷凍冷藏冰箱(幼兒園廚房用)，1臺*68,662元。
994,096	3,305,000	校園設備		
638,281	1,556,140	購置機械及設備		
14,500	261,780	購置交通及運輸設備		
341,315	1,487,080	購置雜項設備		
36,000	36,000	購置無形資產	36,000	
36,000	36,000	一般建築及設備計畫	36,000	
		資訊設備	36,000	
		購置電腦軟體	36,000	
			36,000	電腦教學軟體費(電腦專案計畫)。
36,000	36,000	校園軟體設備		
36,000	36,000	購置電腦軟體		
5,951,030	6,291,000	遞延支出	2,335,000	
5,951,030	6,291,000	一般建築及設備計畫	2,335,000	
		綠水樓一、二樓廁所整修工程	2,335,000	
		遞延修繕房屋建築支出	2,335,000	
			2,112,823	一、施工費。
			175,364	二、委託技術服務費(總包價法)。
			5,000	三、室內裝修審查費。
			41,813	四、工程管理費(按施工費約2%提列)。
5,951,030	6,291,000	校園整修工程		
5,019,879	6,291,000	遞延修繕房屋建築支出		
931,151		其他遞延支出		

本 頁 空 白

預 算 參 考 表

臺北市地方教育發展基金－臺北市文山區萬芳國民小學

預計平衡表

中華民國110年12月31日

單位：新臺幣千元

108年(前年) 12月31日 決算數	科 目	110年12月31日 預計數	109年12月31日 預計數	比較增減(-)
2,884,749	資產合計	2,860,730	2,872,313	-11,583
2,884,749	資產	2,860,730	2,872,313	-11,583
34,358	流動資產	10,339	21,922	-11,583
34,075	現金	10,056	21,639	-11,583
34,075	銀行存款	10,056	21,639	-11,583
284	預付款項	284	284	
284	預付費用	284	284	
3,138	投資、長期應收款項、貸墊款及準備金	3,138	3,138	
3,138	準備金	3,138	3,138	
2,609	退休及離職準備金	2,609	2,609	
529	其他準備金	529	529	
2,847,253	其他資產	2,847,253	2,847,253	
2,847,253	什項資產	2,847,253	2,847,253	
10	暫付及待結轉帳項	10	10	
2,847,243	代管資產	2,847,243	2,847,243	
2,884,749	負債及基金餘額合計	2,860,730	2,872,313	-11,583
2,859,701	負債	2,859,701	2,859,701	
8,271	流動負債	8,271	8,271	
8,271	應付款項	8,271	8,271	
8,270	應付代收款	8,270	8,270	
1	應付費用	1	1	
	預收款項			
	預收收入			
2,851,431	其他負債	2,851,431	2,851,431	
2,851,431	什項負債	2,851,431	2,851,431	
1,265	存入保證金	1,265	1,265	
2,609	應付退休及離職金	2,609	2,609	
2,847,243	應付代管資產	2,847,243	2,847,243	
314	暫收及待結轉帳項	314	314	
25,048	基金餘額	1,029	12,612	-11,583
25,048	基金餘額	1,029	12,612	-11,583
25,048	基金餘額	1,029	12,612	-11,583
25,048	累積餘額	1,029	12,612	-11,583

註：1.信託代理與保證資產(負債)前年度決算數116,400元，上年度預計數116,400元，本年度預計數116,400元。2.或有資產(負債)0元。3.本基金自93年度起，本固定項目分開原則，將屬長期固定帳項，包括固定資產7,618,563元、無形資產73,560元及長期債務0元等，另立帳類管理，未納入本表。

臺北市地方教育發展基金一

各項費用

中華民國

前年度 決算數	上年度 預算數	計畫別		合計	國民教育計畫
		用途別科目			
127,186,162	133,308,000	合計		121,851,000	84,182,000
111,237,855	113,934,000	用人費用		110,259,000	78,408,000
62,407,993	60,339,180	正式員額薪資		59,475,180	38,580,000
59,946,221	58,047,180	職員薪金		57,183,180	38,580,000
1,865,072	1,776,000	工員工資		1,776,000	
596,700	516,000	警餉		516,000	
458,453	1,024,432	聘僱及兼職人員薪資		1,024,432	1,024,432
	418,992	約僱職員薪金		418,992	418,992
458,453	605,440	兼職人員酬金		605,440	605,440
890,667	1,824,009	超時工作報酬		1,975,429	843,544
890,667	1,824,009	加班費		1,975,429	843,544
14,655,779	16,710,235	獎金		16,810,235	11,276,872
6,762,123	9,118,164	考績獎金		9,326,164	6,402,000
7,893,656	7,592,071	年終獎金		7,484,071	4,874,872
24,362,178	25,423,248	退休及卹償金		22,407,552	20,648,208
24,022,902	25,334,688	職員退休及離職金		22,318,992	20,648,208
339,276	88,560	工員退休及離職金		88,560	
8,462,785	8,612,896	福利費		8,566,172	6,034,944
5,862,411	5,245,308	分擔員工保險費		5,183,064	3,333,156
165,610	315,380	傷病醫藥費		470,380	463,500
764,671	966,420	員工通勤交通費		842,940	472,500
1,670,093	2,085,788	其他福利費		2,069,788	1,765,788
5,426,749	4,734,000	服務費用		4,347,000	2,429,000
1,146,944	1,340,703	水電費		1,191,477	995,061
995,347	1,132,092	工作場所電費		1,039,880	885,133
151,597	208,611	工作場所水費		151,597	109,928
81,157	120,588	郵電費		120,816	
81,157	120,588	電話費		120,816	
24,600	33,170	旅運費		33,170	33,170
24,600	33,170	國內旅費		33,170	33,170
25,000		印刷裝訂與廣告費			

臺北市文山區萬芳國民小學

彙計表

110年度

單位：新臺幣元

學前教育計畫	一般行政管理計畫	建築及設備計畫			
20,476,000	13,950,000	3,243,000			
19,645,000	12,206,000				
13,275,180	7,620,000				
12,219,180	6,384,000				
1,056,000	720,000				
	516,000				
458,109	673,776				
458,109	673,776				
3,250,863	2,282,500				
1,594,164	1,330,000				
1,656,699	952,500				
1,115,712	643,632				
1,084,752	586,032				
30,960	57,600				
1,545,136	986,092				
1,167,456	682,452				
6,880					
226,800	143,640				
144,000	160,000				
511,000	1,407,000				
196,416					
154,747					
41,669					
	120,816				
	120,816				

臺北市地方教育發展基金一

各項費用

中華民國

前年度 決算數	上年度 預算數	計畫別	合計	國民教育計畫
		用途別科目		
25,000		印刷及裝訂費		
1,431,553	801,069	修理保養及保固費	788,467	592,467
1,162,038	565,600	一般房屋修護費	565,600	428,400
125,000	101,069	機械及設備修護費	88,467	88,467
144,515	134,400	雜項設備修護費	134,400	75,600
2,682	11,760	保險費	8,960	8,960
2,682	11,760	其他保險費	8,960	8,960
1,884,435	1,503,350	一般服務費	1,301,950	468,382
6,498	6,696	佣金、匯費、經理費及手續費	6,084	4,200
1,535,195	1,141,632	外包費	958,204	190,520
197,646	203,022	計時與計件人員酬金	191,662	191,662
145,096	152,000	體育活動費	146,000	82,000
758,378	851,360	專業服務費	830,160	330,960
156,978	214,600	講課鐘點、稿費、出席審查及查詢費	170,600	163,400
32,500	34,860	委託檢驗(定)試驗認證費	32,460	32,460
	19,200	試務甄選費	18,900	18,900
568,900	582,700	其他專業服務費	608,200	116,200
72,000	72,000	公共關係費	72,000	
72,000	72,000	公共關係費	72,000	
2,266,722	2,779,000	材料及用品費	2,279,000	1,822,000
913,755	1,161,210	使用材料費	955,580	923,600
913,755	1,161,210	設備零件	955,580	923,600
1,352,967	1,617,790	用品消耗	1,323,420	898,400
359,383	335,800	辦公(事務)用品	335,800	7,400
70,017	70,000	報章雜誌	70,000	70,000
3,000	29,600	服裝	7,600	
15,000	15,000	醫療用品(非醫療院所使用)	15,000	15,000
905,567	1,167,390	其他用品消耗	895,020	806,000
8,888	10,000	租金、償債、利息及相關手續費	8,000	8,000
8,888	10,000	交通及運輸設備租金	8,000	8,000
8,888	10,000	車租	8,000	8,000

臺北市文山區萬芳國民小學

彙計表

110年度

單位：新臺幣元

學前教育計畫	一般行政管理計畫	建築及設備計畫			
196,000					
137,200					
58,800					
43,884	789,684				
1,884	767,684				
42,000	22,000				
74,700	424,500				
7,200					
67,500	424,500				
	72,000				
	72,000				
121,000	336,000				
31,980					
31,980					
89,020	336,000				
	328,400				
	7,600				
89,020					

臺北市地方教育發展基金一

各項費用

中華民國

前年度 決算數	上年度 預算數	計畫別	合計	國民教育計畫
		用途別科目		
6,981,126	9,632,000	購建固定資產、無形資產及非理財目的 之長期投資	3,243,000	
994,096	3,305,000	購建固定資產	872,000	
638,281	1,556,140	購置機械及設備	563,338	
14,500	261,780	購置交通及運輸設備	42,000	
341,315	1,487,080	購置雜項設備	266,662	
36,000	36,000	購置無形資產	36,000	
36,000	36,000	購置電腦軟體	36,000	
5,951,030	6,291,000	遞延支出	2,335,000	
5,019,879	6,291,000	遞延修繕房屋建築支出	2,335,000	
931,151		其他遞延支出		
1,167,991	1,916,000	會費、捐助、補助、分攤、照護、救濟 與交流活動費	1,423,000	1,319,000
1,000	1,000	會費	1,000	
1,000	1,000	職業團體會費	1,000	
	10,000	捐助、補助與獎助	10,000	10,000
	10,000	獎助學員生給與	10,000	10,000
1,166,991	1,905,000	補貼、獎勵、慰問、照護與救濟	1,412,000	1,309,000
1,166,991	1,905,000	其他補貼、獎勵、慰問、照護與救 濟	1,412,000	1,309,000
96,831	303,000	其他	292,000	196,000
96,831	303,000	其他支出	292,000	196,000
96,831	303,000	其他	292,000	196,000

臺北市文山區萬芳國民小學

彙計表

110年度

單位：新臺幣元

學前教育計畫	一般行政管理計畫	建築及設備計畫			
		3,243,000			
		872,000			
		563,338			
		42,000			
		266,662			
		36,000			
		36,000			
		2,335,000			
		2,335,000			
103,000	1,000				
	1,000				
	1,000				
103,000					
103,000					
96,000					
96,000					
96,000					

臺北市地方教育發展基金－臺北市文山區萬芳國民小學

員工人數彙計表

中華民國110年度

單位：人

計 畫 及 項 目	上年度最高可 進用員額數	本年度 增減(-)數	本年度最高可 進用員額數	說 明
合計	77	-3	74	
國民教育計畫部分	45	-3	42	
職員	44	-3	41	
約僱	1		1	
學前教育計畫部分	21		21	
職員	18		18	
技工	3		3	
一般行政管理計畫部分	11		11	
職員	8		8	
駐衛警	1		1	
技工				
工友	2		2	

註：1.本表約僱、聘用係指奉准有案之約聘僱人員。

2.外包費編列救生員1人、校警外包1人、消化超額職工業務外包費等，計95萬8,204元。3.計時與計件人員酬金編列閩客語教學支援人員鐘點費、暑期泳池工讀生時薪等，計19萬1,662元。

本 頁 空 白

臺北市地方教育發展基金一

用人費用

中華民國

計畫及項目	合計	正式 員額 薪資	聘僱 人員 薪資	超時 工作 報酬	津貼	獎 金		
						年終獎金	考績獎金	其他
合計	110,259,000	59,475,180	418,992	1,975,429		7,484,071	9,326,164	
國民教育計畫	78,408,000	38,580,000	418,992	843,544		4,874,872	6,402,000	
職員薪金	38,580,000	38,580,000						
約僱職員薪金	418,992		418,992					
兼職人員酬金	605,440							
加班費	843,544			843,544				
考績獎金	6,402,000						6,402,000	
年終獎金	4,874,872					4,874,872		
職員退休及離職金	20,648,208							
分擔員工保險費	3,333,156							
傷病醫藥費	463,500							
員工通勤交通費	472,500							
其他福利費	1,765,788							
學前教育計畫	19,645,000	13,275,180		458,109		1,656,699	1,594,164	
職員薪金	12,219,180	12,219,180						
工員工資	1,056,000	1,056,000						
加班費	458,109			458,109				
考績獎金	1,594,164						1,594,164	
年終獎金	1,656,699					1,656,699		
職員退休及離職金	1,084,752							

臺北市文山區萬芳國民小學

彙計表

110年度

單位：新臺幣元

退休及卹償金		資遣費	福 利 費					提繳費	兼任 人員 用人 費用
退休金	卹償金		分擔 保險費	傷病 醫藥費	提撥 福利金	員工通勤 交通費	其他		
22,407,552			5,183,064	470,380		842,940	2,069,788	605,440	
20,648,208			3,333,156	463,500		472,500	1,765,788	605,440	
20,648,208			3,333,156	463,500		472,500	1,765,788	605,440	
1,115,712			1,167,456	6,880		226,800	144,000		
1,084,752									

臺北市地方教育發展基金一

用人費用

中華民國

計畫及項目	合計	正式 員額 薪資	聘僱 人員 薪資	超時 工作 報酬	津貼	獎 金		
						年終獎金	考績獎金	其他
工員退休 及離職金	30,960							
分擔員工 保險費	1,167,456							
傷病醫藥 費	6,880							
員工通勤 交通費	226,800							
其他福利 費	144,000							
一般行政管 理計畫	12,206,000	7,620,000		673,776		952,500	1,330,000	
職員薪金	6,384,000	6,384,000						
工員工資	720,000	720,000						
警餉	516,000	516,000						
加班費	673,776			673,776				
考績獎金	1,330,000						1,330,000	
年終獎金	952,500					952,500		
職員退休 及離職金	586,032							
工員退休 及離職金	57,600							
分擔員工 保險費	682,452							
員工通勤 交通費	143,640							
其他福利 費	160,000							

註：1.本表兼任人員用人費用，係學校教職員兼課或請假代課鐘點費。2.外包費編列救生員1人、校警外包1人、消化超額職工業務外包費等，計95萬8,204元。3.計時與計件人員酬金編列閩客語教學支援人員鐘點費、暑期泳池工讀生時薪等，計19萬1,662元。

臺北市文山區萬芳國民小學

彙計表

110年度

單位：新臺幣元

退休及卹償金		資遣費	福 利 費					提繳費	兼任人員用人費用
退休金	卹償金		分擔保險費	傷病醫藥費	提撥福利金	員工通勤交通費	其他		
30,960			1,167,456	6,880		226,800			
643,632			682,452			143,640	144,000		
586,032							160,000		
57,600			682,452			143,640			
							160,000		

臺北市地方教育發展基金一

聘用及約僱

中華民國

區分及職稱	人數	擔任工作	聘用或約僱起訖期間	薪點	年需經費
合計	1				520,000
約僱人員小計	1				520,000
約僱人員(280)	1	辦理學校行政事務及輔助教學工作等。	110/1/1-110/12/31	280	520,000

臺北市文山區萬芳國民小學

人員明細表

110年度

單位：新臺幣元

小計	月 支			離職 儲金	經費來源 及其科目
	折合 金額	勞保 保險費	健康 保險費		
520,000	520,000				國民教育計畫

臺北市地方教育發展基金－臺北市文山區萬芳國民小學

單位（或計畫）成本分析表

中華民國110年度

單位：新臺幣千元

計 畫 別	單 位	單位成本(元)或 平均利(費)率	數 量	預 算 數	說 明
合計				121,851	
國民教育計畫				84,182	
學前教育計畫				20,476	
一般行政管理計畫				13,950	
建築及設備計畫				3,243	

臺北市地方教育發展基金－臺北市文山區萬芳國民小學

5年來主要業務計畫分析表

中華民國110年度

單位：新臺幣千元

年度及項目	單位	數量	單位成本(元)或 平均利(費)率	金額	說明
(本)年度預算數					
國民教育計畫				84,182	
學前教育計畫				20,476	
(上)年度預算數					
國民教育計畫				89,523	
學前教育計畫				20,932	
(前)年度決算數					
國民教育計畫				88,156	
學前教育計畫				18,384	
(107)年度決算數					
國民教育計畫				93,978	
學前教育計畫				16,650	
(106)年度決算數					
國民教育計畫				91,771	
學前教育計畫				15,120	

臺北市地方教育發展基金－臺北市文山區萬芳國民小學

資本資產明細表

中華民國110年度

單位：新臺幣千元

項 目	取得成本 (期初餘額)	以前年度 累計折舊/ 長期投資 評 價	本 年 度 變 動				本年度累計折 舊/長期投資 評價變動數	期末餘額	
			增加		減少				主要增減 原因說明
			金額	類型	金額	類型			
合計	37,792	28,181	908		25		2,801	7,692	
機械及設備	21,362	16,973	563	增置			1,666	3,287	
交通及運輸 設備	2,585	1,859	42	增置			171	597	
雜項設備	13,783	9,349	267	增置			965	3,735	
電腦軟體	63		36	增置	25	無形資 產攤銷		74	