

中華民國 113 年度

4-0501553

臺北市總預算

臺北市政府教育局主管

臺北市地方教育發展基金

臺北市文山區萬芳國民小學附屬單位預算之分預算

(特別收入基金)

臺北市文山區萬芳國民小學編

# 臺北市地方教育發展基金－臺北市文山區萬芳國民小學

## 目 次

中華民國113年度

一、財務摘要 .....	第 1 頁
二、業務計畫及預算概要 .....	第 3 -12 頁
三、預算主要表	
(一) 基金來源、用途及餘絀預計表 .....	第 13 頁
(二) 現金流量預計表 .....	第 14 頁
四、預算明細表	
(一) 基金來源－服務收入明細表 .....	第 15 頁
(二) 基金來源－財產處分收入明細表 .....	第 16 頁
(三) 基金來源－其他財產收入明細表 .....	第 17 頁
(四) 基金來源－公庫撥款收入明細表 .....	第 18 頁
(五) 基金來源－學雜費收入明細表 .....	第 19 頁
(六) 基金來源－雜項收入明細表 .....	第 20 頁
(七) 基金用途－國民教育計畫明細表 .....	第 21 -29 頁
(八) 基金用途－學前教育計畫明細表 .....	第 30 -31 頁
(九) 基金用途－一般行政管理計畫明細表 .....	第 32 -33 頁
(十) 基金用途－建築及設備計畫明細表 .....	第 34 -35 頁
五、預算參考表	
(一) 預計平衡表 .....	第 37 頁
(二) 各項費用彙計表 .....	第 38 -43 頁
(三) 員工人數彙計表 .....	第 44 頁
(四) 用人費用彙計表 .....	第 46 -47 頁
(五) 聘用及約僱人員明細表 .....	第 48 -49 頁
(六) 單位（或計畫）成本分析表 .....	第 50 頁

# 臺北市地方教育發展基金－臺北市文山區萬芳國民小學

## 目 次

中華民國113年度

(七) 5年來主要業務計畫分析表 ..... 第 51 頁

(八) 資本資產明細表 ..... 第 52 頁

# 臺北市地方教育發展基金－臺北市文山區萬芳國民小學

## 財務摘要

中華民國113年度

單位：新臺幣千元

項 目	本 年 度	上 年 度	比較增減數	%
經營成績：				
基金來源	117,794	115,176	2,618	2.27
基金用途	118,439	120,355	-1,916	-1.59
賸餘(短絀)	-645	-5,179	4,534	--
餘絀情形：				
基金餘額	2,327	2,972	-645	-21.70
現金流量(註)：				
現金及約當現金之淨增 (減)	-645	-5,179	4,534	--

附註：現金流量係採現金及約當現金基礎，包括現金及自投資日起3個月內到期或清償之債權證券。

本 頁 空 白

# 業務計畫及預算概要

# 臺北市地方教育發展基金－臺北市文山區萬芳國民小學

## 業務計畫及預算概要

中華民國 113 年度

### 壹、基金概況

#### 一、設立宗旨及願景：

- (一) 本校遵照憲法第 158 條及 160 條規定，教育文化應發展國民之民族精神、自治精神，國民道德與健全體格、科學及生活智能，以培養八大學習領域及十大基本能力。
- (二) 本校自 91 年度起依教育經費編列與管理法第 13 條規定設置「臺北市地方教育發展基金」，以促進教育健全發展，提昇教育經費運用績效。

#### 二、施政重點：

- (一) 開啟多元智慧：尊重每個學生獨特的個性，以多元智慧的觀點協助他找到生命的亮點，肯定天生我才必有用，能知於學，樂於學。
- (二) 培養生活能力：培養學生帶得走的公民關鍵能力，強化自我管理、閱讀理解、理性批判、問題解決、奉獻服務、溝通表達等核心素養。
- (三) 蘊育人文情懷：在溫馨開放的校園文化中，孕育人文情懷，學會尊重、包容；建構生命的價值、完成人性的開展。
- (四) 建置溫馨民主的校園文化：
  1. 以參與式管理、落實行政、教師會、家長會三者的良性互動。
  2. 以學生第一，教學優先的觀念提昇行政服務效率。
  3. 放下威權心態，開啟校園民主之風氣。
- (五) 推動適性教學：
  1. 落實校本課程理念，採多元化、活潑化的教學及評量。
  2. 運用校內、外資源，加強多元學習能力。
  3. 關懷相對弱勢學生之教學及輔導。
  4. 推動行動學習，充實學生運用資訊之知能，並提昇教師運用學習載具教學之能力。
- (六) 辦理發展性的訓輔活動：
  1. 辦理各項活動、競賽及展演。
  2. 推動校內外學習服務。
  3. 發展績優社團及校隊，如合唱、田徑隊、羽球隊、童軍等。
  4. 加強新興領域教育的辦理，並融入各科教學以收成效。

## 業務計畫及預算概要

中華民國 113 年度

### 三、組織概況：

本校設置校長 1 人，綜理全校校務，下設教務處、學生事務處、總務處、輔導室、會計室及人事室等單位。

內部分層業務如下：

(一) 教務處：秉承校長之命，辦理全校教務事項。

- 1.教學組：掌理課程編排、課業考查、學藝競賽、教學研究、教師進修、差假教師調代課及缺補課之查核等事項。
- 2.註冊組：掌理註冊、編班、轉學、學籍保管、各項獎助學金補助及成績考查等有關學籍事項。
- 3.設備組：掌理教科書編選、教學及資訊設備之管理、保管及出版學校刊物等事項。

(二) 學生事務處：秉承校長之命，辦理全校學生事務事項。

- 1.生教組：掌理訓育計畫之擬定及辦理各類訓育活動、學生生活教育、學校慶典活動及交通導護等事項。
- 2.體育組：掌理學生體育活動、體衛宣導活動等事項。
- 3.衛生組：掌理社團業務、健康檢查，個人及環境衛生檢查等事項。

(三) 總務處：秉承校長之命，辦理全校總務事項。

- 1.事務組：辦理校舍場地佈置及環境美化，監督校舍建築及整修，校舍、校具、財產、物品採購保管及分配，工程發包、監工及驗收等事項。
- 2.出納組：掌理現金、零用金、票據、契約之保管等收支移轉，辦理員工薪津發放及各項扣繳單據證明等事項。
- 3.文書組：掌理公文收發登錄、撰擬繕校與典守學校印信、檔案保管、整理各項會議紀錄及校史等事項。

(四) 輔導室：秉承校長之命，辦理全校學生學習輔導、生活輔導、生涯輔導等事項。

特教組：擬訂特殊教育計畫章則、親師輔導諮詢、特教班甄選鑑別、實施各項診斷測驗、特教兒童追蹤輔導等事項。

(五) 會計室：秉承上級主計機關之監督與指導，並受校長之指揮，依法辦理歲計、會計、統計等事項。

(六) 人事室：秉承上級人事機關之監督與指導，並受校長之指揮，依



# 臺北市地方教育發展基金 - 臺北市文山區萬芳國民小學

## 業務計畫及預算概要

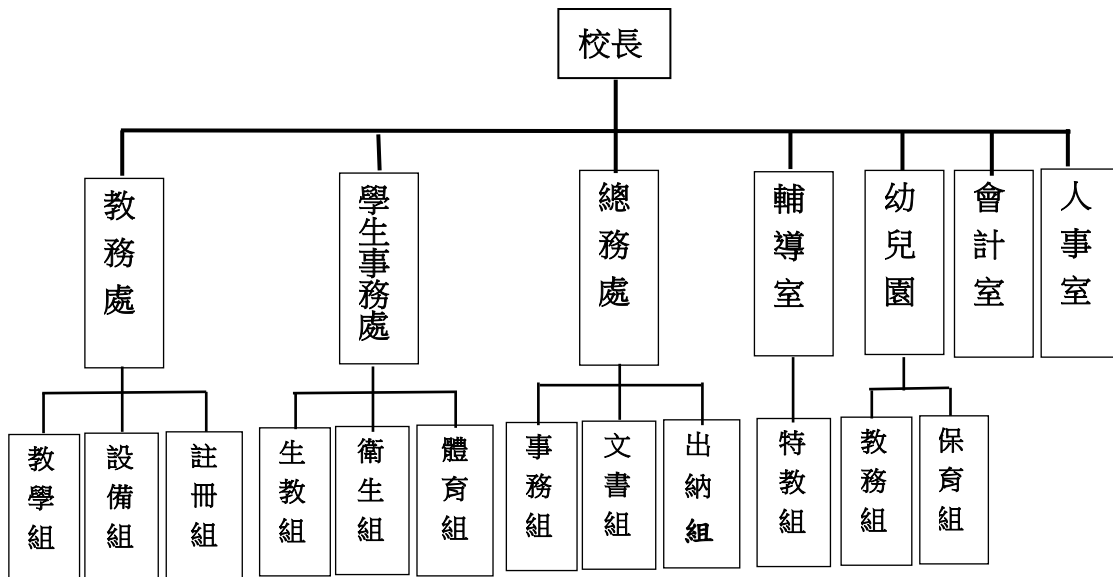
中華民國 113 年度

法辦理人事管理查核等事項。

(七) 幼兒園：秉承校長之命，綜理園務、規劃幼兒教學、保育、環境與各項措施。

1. 教務組：掌理教學計畫、教學會議、全園活動規劃、個案輔導紀錄、教師專業評鑑等業務之辦理及檔案管理。

2. 保育組：掌理各項幼兒健康檢查與保健業務之連絡、調查、通報、彙整及檔案管理。



#### 四、基金歸類及屬性：

本校地方教育發展基金依據教育經費編列與管理法第 13 條規定設置，本基金為預算法第 4 條第 1 項第 2 款第 5 目所定之特別收入基金，以本府教育局為管理機關。

臺北市地方教育發展基金－臺北市文山區萬芳國民小學

業務計畫及預算概要

中華民國 113 年度

貳、業務計畫

一、基金來源：

單位：新臺幣千元

業務計畫	本年度預算數	實施內容
勞務收入	146	本年度預計辦理教師甄選報名費及暑期游泳訓練班報名費等收入。
財產收入	70	本年度預計辦理財產報廢變賣之殘值收入、教職員工停車收入、校園場地開放收入等。
政府撥入收入	112,454	本年度預計由公庫撥入數。
教學收入	3,855	本年度預計收取幼兒園幼生之學費、雜費等收入。
其他收入	1,269	本年度預計收取電子領標文件費收入、數位學生證補卡等收入。

二、基金用途：

單位：新臺幣千元

業務計畫	本年度預算數	實施內容
國民教育計畫	113,704	本年度預計辦理教學事項為： 1. 各項教學、學生事務及輔導等業務。 2. 新購教具等各科教學設備，充實各科教材及用具。 3. 革新教學方法，提高教學效能。 4. 辦理暑期泳訓班、教師甄選、指定活動等項目。
學前教育計畫	766	本年度預計辦理教學事項為： 1. 幼兒園各項教學及活動。 2. 新購教學用品，革新教學方法，提高教學效能。 3. 幼兒園各項活動，鍛鍊幼兒強健的身體，增進幼兒各項生活智能。
一般行政管理計畫	3,068	本年度預計辦理事項為： 1. 綜理學校總務、人事、會計等業務。 2. 配合校務推動行政處室支援工作，進而增進校務運作。

# 臺北市地方教育發展基金－臺北市文山區萬芳國民小學

## 業務計畫及預算概要

中華民國 113 年度

建築及設備計畫	901	本年度預計辦理事項為： 購置各學科教學課程所需教學設備、圖書館典藏之圖書。
---------	-----	--

### 參、預算概要

#### 一、基金來源及用途之預計：

##### (一) 本年度基金來源：

服務收入 14 萬 6 千元、財產處分收入 2 萬 7 千元、其他財產收入 4 萬 3 千元、公庫撥款收入 1 億 1,245 萬 4 千元、學雜費收入 385 萬 5 千元、雜項收入 126 萬 9 千元，本年度基金來源 1 億 1,779 萬 4 千元，較上年度預算數 1 億 1,517 萬 6 千元，增加 261 萬 8 千元，約 2.27%，主要係公庫撥款收入及雜項收入等核實編列所致。

##### (二) 本年度基金用途：

國民教育計畫 1 億 1,370 萬 4 千元，學前教育計畫 76 萬 6 千元，一般行政管理計畫 306 萬 8 千元，建築及設備計畫 90 萬 1 千元，本年度基金用途 1 億 1,843 萬 9 千元，較上年度預算數 1 億 2,035 萬 5 千元，減少 191 萬 6 千元，約 1.59%，主要係用人費用及購建固定資產、無形資產、非理財目的之長期投資及營舍與設施工程支出等核實減列所致。

#### 二、基金餘絀之預計：

本年度基金來源及用途相抵後，差短 64 萬 5 千元，較上年度預算數差短 517 萬 9 千元，減少 453 萬 4 千元，將移用以前基金餘額支應。

#### 三、現金流量之預計：

本年度業務活動淨現金流出 64 萬 5 千元。

#### 四、補辦預算事項：詳補辦預算明細表

##### (一) 固定資產之建設改良擴充 29 萬 2 千元

- 1.111 年度教育局學校設施改善準備，補助學校校園兒童遊戲場修繕汰換計畫，內屬設備部分移列固定資產 18 萬 7 千元。
- 2.111 年度為提升教學品質改善幼兒園環境確實需要，且具急迫及必要性，由其他準備金項下支應 10 萬 5 千元。

臺北市地方教育發展基金－臺北市文山區萬芳國民小學

業務計畫及預算概要

中華民國 113 年度

肆、以前年度計畫實施成果概述：

一、前(111)年度計畫實施成果概述：

業務計畫	實施概況	實施成果
勞務收入	本年度預計辦理教師甄選報名費及暑期游泳訓練班報名費等收入。	本年度已收取教師甄選報名費 2 千元等。
財產收入	本年度預計辦理財產報廢變賣之殘值收入、教職員工停車收入、校園場地開放收入等。	本年度已收取財產報廢變賣殘值收入 6 萬 5 千元、教職員工停車收入 2 萬 9 千元等。
政府撥入收入	本年度預計由公庫撥入數。	本年度已收取公庫撥入數 1 億 137 萬 7 千元及教育部之補助計畫 509 萬 7 千元。
教學收入	本年度預計收取幼兒園幼生之學費、雜費等收入。	本年度已收取幼兒園幼生之學費、雜費等收入 386 萬 8 千元。
其他收入	本年度預計收取工程圖說費收入、數位學生證補卡等收入。	本年度已收取數位學生證補卡 3 千元、環保局因砂石土方結算退還空汙費 1 千元、電子領標文件費收入 3 千元、教室冷氣設備維護費 1 萬 2 千元、大門遙控器製作費 1 千元及應付代收款等結餘 165 萬 6 千元等。
國民教育計畫	本年度預計辦理教學事項為： 1. 辦理各項教學、學生事務、圖書及輔導等業務。 2. 新購教具、圖書等各科教學設備，充實各科教材及用具。 3. 革新教學方法，提高教學	本年度完成各項教學事項： 1. 辦理各項教學、學生事務、圖書及輔導等業務。 2. 新購教具、圖書等各科教學設備，充實各科教材及用具。 3. 辦理環境教育、性平及活化教學等教師教學研

臺北市地方教育發展基金 - 臺北市文山區萬芳國民小學

業務計畫及預算概要

中華民國 113 年度

	效能。 4. 辦理教師甄選、指定活動等項目。	習，提高教學效能。 4. 辦理小田園教育體驗學習計畫及綠屋頂計畫等透過特色課程之實施，達成適性揚才之目的革新教學方法，提高教學效能。 5. 辦理教師甄選、指定活動等項目。
學前教育計畫	本年度預計辦理教學事項為： 1. 辦理幼兒園各項教學及活動。 2. 新購教學用品，革新教學方法，提高教學效能。 3. 辦理幼兒園各項活動，鍛鍊幼兒強健的身體，增進幼兒各項生活智能。	本年度完成各項教學事項： 1. 辦理幼兒各項教學、事務等業務。 2. 新購教具等各類啟蒙設備，充實各類教材及用具。 3. 辦理幼教資源網站維護業務計畫。
一般行政管理計畫	本年度預計辦理事項為： 1. 綜理學校總務、人事、會計等業務。 2. 配合校務推動行政處室支援工作，進而增進校務運作。	綜理學校總務、人事、會計等業務，並配合校務推動行政處室支援工作，進而增進校務運作，達成預期目標。
建築及設備計畫	本年度預計辦理事項為： 1. 購置各學科教學課程所需教學設備。 2. 辦理教學樓屋頂水管汰舊更新工程。	1. 購置各學科教學課程所需教學設備。 2. 辦理教學樓屋頂水管汰舊更新工程。 3. 辦理教育局統籌款撥入 111 年度校園兒童遊戲場修繕汰換工程。

臺北市地方教育發展基金－臺北市文山區萬芳國民小學

業務計畫及預算概要

中華民國 113 年度

二、上年度已過期間（112 年 1 月 1 日至 6 月 30 日止）計畫實施成果概述：

業務計畫	實施概況	實施成果
勞務收入	本年度截至 6 月 30 日止預計辦理教師甄選報名費及暑期游泳訓練班報名費等收入。	本年度截至 6 月 30 日止已收取教師甄選報名費 1 千元、暑期游泳訓練班報名費收入 13 萬 4 千元等。
財產收入	本年度截至 6 月 30 日止預計辦理財產報廢變賣之殘值收入、教職員工停車收入、校園場地開放收入等。	本年度截至 6 月 30 日止已收取財產報廢變賣之殘值收入 1 千元、教職員工停車收入 1 萬 5 千元等。
政府撥入收入	本年度截至 6 月 30 日止預計公庫撥入數。	本年度截至 6 月 30 日止已收取公庫撥入數 5,651 萬 7 千元及教育部之補助計畫 338 萬 6 千元。
教學收入	本年度截至 6 月 30 日止預計收取幼兒園幼生之 1 學期學費、雜費等收入。	本年度截至 6 月 30 日止已收取幼兒園幼生 1 學期學費、雜費等收入 187 萬 5 千元。
其他收入	本年度截至 6 月 30 日止預計收取數位學生證補卡等收入。	本年度截至 6 月 30 日止已收取數位學生證補卡 1 千元、電子領標文件費收入 1 千元、111 年 12 月份長代職員請假薪資、代課鐘點費及應付代收款結餘等收入 11 萬 6 千元。
國民教育計畫	本年度截至 6 月 30 日止預計辦理教學事項為： 1. 辦理各項教學、學生事務、圖書及輔導等業務。 2. 新購教具、圖書等各科教學設備，充實各科教材及用具。 3. 革新教學方法，提高教學效能。	本年度持續完成各項教學事項： 1. 辦理各項教學、學生事務、圖書及輔導等業務。 2. 新購教具、圖書等各科教學設備，充實各科教材及用具。 3. 辦理小田園教育體驗學習計畫及綠屋頂計畫等透過特色課程之實施，達

臺北市地方教育發展基金 - 臺北市文山區萬芳國民小學

業務計畫及預算概要

中華民國 113 年度

	4. 辦理教師甄選、指定活動等項目。	成適性揚才之目的革新教學方法，提高教學效能。 4. 辦理教師甄選、指定活動等項目。
學前教育計畫	本年度截至 6 月 30 日止預計辦理事項為： 1. 幼兒園各項教學及活動。 2. 新購教學用品，革新教學方法，提高教學效能。 3. 辦理幼兒園各項活動，鍛鍊幼兒強健的身體，增進幼兒各項生活智能。	本年度持續完成各項教學事項： 1. 辦理幼兒各項教學、事務等業務。 2. 新購教具等各類啟蒙設備，充實各類教材及用具。 3. 辦理幼教資源網站維護業務計畫。
一般行政管理計畫	本年度截至 6 月 30 日止預計辦理事項為： 1. 綜理學校總務、人事、會計等業務。 2. 配合校務推動行政處室支援工作，進而增進校務運作。	持續辦理學校總務、人事、會計等業務，並配合校務推動行政處室支援工作，進而增進校務運作，以達成預期目標。
建築及設備計畫	本年度截至 6 月 30 日止預計辦理事項為： 1. 購置各學科教學課程所需教學設備招標作業。 2. 辦理廚房排水地坪改善工程之建築師及工程招標作業。	1. 購置各學科教學課程所需教學設備需求、驗收作業。 2. 辦理廚房排水地坪改善工程之建築師及工程竣工作業。

臺北市地方教育發展基金－臺北市文山區萬芳國民小學

補辦預算明細表

中華民國113年度

單位：新臺幣元

項 目	金額	辦理 年度	說 明
合計	292,000		
固定資產之建設改良擴充	292,000		
購置雜項設備	292,000	111	
攀爬繩搭遊戲組	187,000		教育局學校設施改善準備，補助111年度學校校園兒童遊戲場修繕汰換計畫，內屬設備部分移列固定資產。
冷氣機(一對一吊隱式，含拆除隱吊式內舊機、設置冷氣機安裝架、迴風板、內機集風箱、排水保溫保覆及配合教室冷媒被覆銅管等管線配置及施工等)	48,000		為本校附設幼兒園星星班教室冷氣機損壞無法正常運轉及關閉，造成教室酷熱，影響幼兒生活作息及教學活動進行，確實需要汰舊換新，且具急迫及必要性，所需經費擬由本校其他準備金支應。
冷氣機(一對一吊隱式，含拆移教室天花板、拆除隱吊式室內外舊機及重新接管線，並設置冷氣機安裝架、內機集風箱、迴風板、排水保溫保覆及配合教室冷媒被覆銅管等管線配置等)	57,000		為本校附設幼兒園月亮班教室冷氣機損壞無法正常運轉及關閉，造成教室酷熱，影響幼兒生活作息及教學活動進行，確實需要汰舊換新，且具急迫及必要性，所需經費擬由本校其他準備金支應。

備註：各基金依預算法第88條規定補辦預算，應確係不及編入年度預算，且因經營環境發生重大變遷或正常業務(含執行中央補助款項目)之確實需要，並經主管機關核轉本府核准先行辦理者；不具急迫性之事項，仍應儘可能納入預算辦理。



# 預算主要表

# 臺北市地方教育發展基金－臺北市文山區萬芳國民小學

## 基金來源、用途及餘絀預計表

中華民國113年度

單位：新臺幣千元

前年度決算數	項 目	本年度預算數	上年度預算數	比較增減（－）
112,114	基金來源	117,794	115,176	2,618
2	勞務收入	146	149	-3
2	服務收入	146	149	-3
94	財產收入	70	70	
65	財產處分收入	27	27	
29	其他財產收入	43	43	
106,474	政府撥入收入	112,454	110,127	2,327
101,377	公庫撥款收入	112,454	110,127	2,327
5,097	政府其他撥入收入			
3,868	教學收入	3,855	3,855	
3,868	學雜費收入	3,855	3,855	
1,676	其他收入	1,269	975	294
1,676	雜項收入	1,269	975	294
121,315	基金用途	118,439	120,355	-1,916
111,490	國民教育計畫	113,704	114,305	-601
4,393	學前教育計畫	766	798	-32
2,166	一般行政管理計畫	3,068	3,010	58
3,266	建築及設備計畫	901	2,242	-1,341
-9,201	本期賸餘(短絀)	-645	-5,179	4,534
17,352	期初基金餘額	2,972	6,543	-3,571
8,151	期末基金餘額	2,327	1,364	963

註：前年度決算數細數之和與總數或略有出入，係四捨五入關係，以下各表同。

# 臺北市地方教育發展基金－臺北市文山區萬芳國民小學

## 現金流量預計表

中華民國113年度

單位：新臺幣千元

項 目	本 預	年 算	度 數	說 明
業務活動之現金流量				
本期賸餘(短絀)			-645	
業務活動之淨現金流入(流出)			-645	
其他活動之現金流量				
其他活動之淨現金流入(流出)				
現金及約當現金之淨增(淨減)			-645	
期初現金及約當現金			9,136	
期末現金及約當現金			8,491	

註：本表係採現金及約當現金基礎，包括現金及自投資日起3個月內到期或清償之債權證券。

# 預算明細表

# 臺北市地方教育發展基金－臺北市文山區萬芳國民小學

## 基金來源－服務收入明細表

中華民國113年度

單位：新臺幣元

科 目	單 位	本 年 度 預 算 數			說 明
		數 量 業 務 量	利(費)率	金 額	
合計				146,000	
服務收入				146,000	較上年度預算數149,000元，減少3,000元。
	人	20	330	6,000	教師甄選報名費收入。
	人	200	700	140,000	暑期游泳訓練班學生票收入(收支對列)。

臺北市地方教育發展基金－臺北市文山區萬芳國民小學

基金來源－財產處分收入明細表

中華民國113年度

單位：新臺幣元

科目	單位	本年度預算數			說明
		數量 業務量	利(費)率	金額	
合計				27,000	
財產處分收入	年	1	27,000	27,000	較上年度預算數27,000元，無增減。 財產變賣殘值收入。

# 臺北市地方教育發展基金－臺北市文山區萬芳國民小學

## 基金來源－其他財產收入明細表

中華民國113年度

單位：新臺幣元

科 目	單位	本 年 度 預 算 數			說 明
		數量 業務量	利(費)率	金 額	
合計				43,000	
其他財產收入				43,000	較上年度預算數43,000元，無增減。
	年	1	15,000	15,000	場地出借費收入(收支對列)。
	年	1	400	400	配合預算編列至千元，增列進位數400元。
	人、學期	23x2	600	27,600	教職員工停車收入(收支對列)。

# 臺北市地方教育發展基金－臺北市文山區萬芳國民小學

## 基金來源－公庫撥款收入明細表

中華民國113年度

單位：新臺幣元

科 目	單位	本 年 度 預 算 數			說 明
		數量 業務量	利(費)率	金 額	
合計				112,454,000	
公庫撥款收入	年	1	112,454,000	112,454,000	較上年度預算數110,127,000元，增加2,327,000元。 市府補助款。



# 臺北市地方教育發展基金－臺北市文山區萬芳國民小學

## 基金來源－學雜費收入明細表

中華民國113年度

單位：新臺幣元

科 目	單 位	本 年 度 預 算 數			說 明
		數量 業務量	利(費)率	金 額	
合計				3,855,000	
學雜費收入				3,855,000	較上年度預算數3,855,000元，無增減。
	人、學期	192x2	7,000	2,688,000	幼兒園全日班學費收入。
	人、學期	192x2	2,955	1,134,720	幼兒園全日班雜費收入。
	人、學期	2x2	5,150	20,600	幼兒園半日班學費收入。
	人、學期	2x2	2,745	10,980	幼兒園半日班雜費收入。
	年	1	700	700	配合預算編列至千元，增列進位數700元。

# 臺北市地方教育發展基金－臺北市文山區萬芳國民小學

## 基金來源－雜項收入明細表

中華民國113年度

單位：新臺幣元

科 目	單位	本 年 度 預 算 數			說 明
		數量 業務量	利(費)率	金 額	
合計				1,269,000	
雜項收入				1,269,000	較上年度預算數975,000元，增加294,000元。 電子領標文件費收入。 其他雜項收入。
	件	60	100	6,000	
	年	1	1,263,000	1,263,000	

# 臺北市地方教育發展基金－臺北市文山區萬芳國民小學

## 基金用途－國民教育計畫明細表

中華民國113年度

單位：新臺幣元

前年度決算數	上年度預算數	科 目	本 年 度 預 算 數	說 明
111,490,181	114,305,000	合 計	113,704,000	
105,516,908	108,515,000	用人費用	107,910,000	
58,980,191	57,591,180	正式員額薪資	59,706,480	較上年度預算數57,591,180元，增加2,115,300元。
56,982,161	55,719,180	職員薪金	57,834,480	
			39,589,320	教職員45人薪金(詳用人費用彙計表)(含教育部補助導師費216,000元及專任輔導教師640,000元)。
			5,064,000	特教教師6人薪金(詳用人費用彙計表)(含教育部補助導師費24,000元)。
			13,181,160	幼兒園教師13人及教保員3人薪金(詳用人費用彙計表)(含教育部補助教保費48,000元)。
1,998,030	1,872,000	工員工資	1,872,000	
			720,000	工員2人工資(詳用人費用彙計表)。
			1,152,000	幼兒園廚工3人薪金(詳用人費用彙計表)。
1,105,283	1,024,432	聘僱及兼職人員薪資	1,054,704	較上年度預算數1,024,432元，增加30,272元。
389,100	418,992	約僱職員薪金	418,992	約僱充實行政人力1人薪金(詳聘用及約僱人員明細表)(教育部補助款)。
716,183	605,440	兼職人員酬金	635,712	
			10,752	補助調整授課鐘點費之外聘教師勞、健保及勞退費用(教育部補助款)。
			107,520	補助調整授課特教教師鐘點費，4人*2節*40週*336元(教育部補助款)。
			517,440	教師代課鐘點費，本校編制教師總人數55人，按9分之1計，編列7人，每人20節*11月，總節數7人*20節*11月=1,540節，每節336元。
926,488	1,841,832	加(夜)班費	1,057,426	較上年度預算數1,841,832元，減少784,406元。
	35,834	延長工時加班費	34,207	
			2,500	場地開放管理加班費(收支對列)。
			7,770	推動臺北新教育(多元宣導廣播節目)工作人員加班費。
			23,937	業務需要超時工作加班費。
926,488	1,805,998	未休假加班費	1,023,219	

# 臺北市地方教育發展基金－臺北市文山區萬芳國民小學

## 基金用途－國民教育計畫明細表

中華民國113年度

單位：新臺幣元

前年度 決算數	上年度 預算數	科 目	本 年 度 預 算 數	說 明
			666,206	不休假出勤加班費。
			357,013	不休假出勤加班費。
14,255,388	16,718,127	獎金	14,297,637	較上年度預算數16,718,127元，減少 2,420,490元。
6,997,590	9,501,164	考績獎金	6,814,895	
			1,913,000	依考績法規定核發之獎金。
			422,000	依考績法規定核發之獎金。
			4,479,895	依考績法規定核發之獎金。
7,257,798	7,216,963	年終獎金	7,482,742	
			5,038,665	依規定於年節加發之獎金。
			633,000	依規定於年節加發之獎金。
			1,791,645	依規定於年節加發之獎金。
			19,432	約僱充實行政人力依規定於年節加發之獎金(教育部補助款)。
22,184,781	23,503,932	退休及卹償金	23,797,956	較上年度預算數23,503,932元，增加294,024 元。
22,066,073	23,409,612	職員退休及離職金	23,703,636	
			25,140	約僱充實行政人力提撥離職儲金(教育部補助款)。
			17,243,232	退休人員月退休金，53人*27,112元*12月 =17,243,232元。
			1,588,368	提撥退撫基金。
			561,600	提撥退撫基金。
			4,285,296	提撥退撫基金。
118,708	94,320	工員退休及離職金	94,320	
			57,600	提撥勞工退休準備金。
			36,720	提撥勞工退休準備金。
8,064,777	7,835,497	福利費	7,995,797	較上年度預算數7,835,497元，增加160,300元 。
5,829,732	5,088,804	分擔員工保險費	5,274,144	
			3,464,772	分擔公保、勞保、健保費。
			434,304	分擔公保、勞保、健保費。
			1,318,632	分擔公保、勞保、健保費。
			56,436	約僱充實行政人力分擔勞保、健保費(教育部補助款)。

# 臺北市地方教育發展基金－臺北市文山區萬芳國民小學

## 基金用途－國民教育計畫明細表

中華民國113年度

單位：新臺幣元

前年度 決算數	上年度 預算數	科 目	本 年 度 預 算 數	說 明
180,657	256,380	傷病醫藥費	256,380	
			176,000	健康檢查補助費，11人*16,000元。
			6,000	職業安全衛生健康檢查經費，5人*1,200元。
			4,300	幼兒園教師及教保人員等健康檢查費(每2年編1次)，5人*860元。
			2,580	幼兒園廚工健康檢查費，3人*860元。
			67,500	健康檢查補助費，15人*4,500元。
523,468	580,020	員工通勤交通費	583,380	
			50,400	幼兒園教師、教保員、廚工上下班交通費，5人*10月*1,008元。
			23,520	幼兒園教師上下班交通費，2人*10月*1,176元。
			56,700	幼兒園教師、教保員、廚工上下班交通費，9人*10月*630元。
			24,000	幼兒園教師上下班交通費，2人*10月*1,200元。
			68,040	職員、技工、工友上下班交通費，9人*12月*630元。
			11,760	教師上下班交通費，1人*10月*1,176元。
			10,080	教師上下班交通費，1人*10月*1,008元。
			176,400	教師上下班交通費，28人*10月*630元。
			14,400	職員上下班交通費，1人*12月*1,200元。
			84,000	教師上下班交通費，7人*10月*1,200元。
			11,760	特教教師上下班交通費，1人*10月*1,176元。
			40,320	特教教師上下班交通費，4人*10月*1,008元。
			12,000	特教教師上下班交通費，1人*10月*1,200元。
1,530,920	1,910,293	其他福利費	1,881,893	
			336,000	休假旅遊補助費。
			144,000	休假旅遊補助費。
			24,000	退休人員三節慰問金，4人*6,000元。
			130,520	結婚補助費，2人*2月*32,630元。

# 臺北市地方教育發展基金－臺北市文山區萬芳國民小學

## 基金用途－國民教育計畫明細表

中華民國113年度

單位：新臺幣元

前年度 決算數	上年度 預算數	科 目	本 年 度 預 算 數	說 明
			379,800	喪葬補助費，2人*5月*37,980元。
			867,573	子女教育補助費。
2,323,707	2,761,000	服務費用	3,007,000	
802,241	942,647	水電費	1,032,157	較上年度預算數942,647元，增加89,510元。
698,687	822,597	工作場所電費	950,428	
			266,960	學生在校作息時間內使用冷氣設備電費，20班*13,348元。
			683,468	電費基本費。
103,554	120,050	工作場所水費	81,729	水費基本費。
305	33,170	旅運費	33,170	較上年度預算數33,170元，無增減。
305	33,170	國內旅費	33,170	
			27,900	校外教學隨隊人員出差旅費，6人*3天*1,550元。
			5,270	教職員工因公出差旅費。
26,250		印刷裝訂與廣告費		
26,250		印刷及裝訂費		
571,438	667,367	修理保養及保固費	692,567	較上年度預算數667,367元，增加25,200元。
497,978	481,000	一般房屋修護費	502,420	
			25,000	校園空間活化計畫設施修繕維護等。
			449,820	學校校舍及其他建築物等之修理(85%)(三棟大樓分別為71.12.30、73.9.4及76.10.13以鋼筋混凝土建造完成皆超過38年)。
			27,600	教職員工停車場維修養護費(收支對列)。
	70,767	機械及設備修護費	70,767	
			12,500	開放學校場地器材保養維護費(收支對列)。
			19,000	電腦設備維護費(電腦專案計畫)。
			12,000	暑期泳訓班場地維護費(收支對列)。
			27,267	游泳池水電清潔場地維護費。
73,460	115,600	雜項設備修護費	119,380	
			79,380	各項教學設備及其他公用用具等之養護(15%)。
			40,000	冷氣設備維護費，20班*2,000元。
	5,600	保險費	5,600	較上年度預算數5,600元，無增減。
	5,600	其他保險費	5,600	暑期泳訓班學員保險費，200人*28元(收支對列)。

# 臺北市地方教育發展基金－臺北市文山區萬芳國民小學

## 基金用途－國民教育計畫明細表

中華民國113年度

單位：新臺幣元

前年度 決算數	上年度 預算數	科 目	本 年 度 預 算 數	說 明
577,938	531,756	一般服務費	614,506	較上年度預算數531,756元，增加82,750元。
3,304	4,248	佣金、匯費、經理費及手續費	4,320	委託超商代收學雜費手續費，360人*2學期*6元。
108,401	211,940	外包費	211,940	
			169,552	游泳池救生員外包費，1人*4月*42,388元。
			42,388	暑期泳訓班救生員外包費，1人*1月*42,388元。
332,233	173,568	計時與計件人員酬金	182,246	
			20,966	閩客語教學支援人員鐘點費之外聘人員勞、健保及勞退費用。
			161,280	閩客語教學支援人員鐘點費，12人*1節*40週*336元。
134,000	142,000	體育活動費	216,000	
			141,000	文康活動費，本校編列教職45人，工員2人，合計47人每人編列3,000元。
			39,000	文康活動費，本校編列幼兒園主任1人，教師12人，合計13人，每人編列3,000元。
			18,000	文康活動費，本校編列契約進用教保員3人，廚工3人，合計6人，每人編列3,000元（上述人員係幼托整合前得編列文康活動費之人員）。
			18,000	文康活動費，本校編列特教班教師6人，每人編列3,000元。
345,535	580,460	專業服務費	629,000	較上年度預算數580,460元，增加48,540元。
88,000	432,400	講課鐘點、稿費、出席審查及查詢費	453,400	
			12,000	外聘專家學者訓練講授鐘點費，6節*2,000元(特教班)。
			14,400	教材編輯費，2班*12月*600元(特教班)。
			8,000	小田園教育體驗學習外聘專家學者講授鐘點費，4節*2,000元。
			12,000	推展性別平等教育(含相關專業研習、宣導)外聘專家學者講授鐘點費，6節*2,000元。
			5,000	性別平等教育專家學者出席費，2人次*2,500元。
			8,000	國小家長教育成長暨志工培訓外聘專家學

# 臺北市地方教育發展基金－臺北市文山區萬芳國民小學

## 基金用途－國民教育計畫明細表

中華民國113年度

單位：新臺幣元

前年度 決算數	上年度 預算數	科 目	本 年 度 預 算 數	說 明
				者講授鐘點費，4節*2,000元。
			100,000	暑期泳訓班教練鐘點費，20班*10節*500元(收支對列)。
			16,000	教師專業成長計畫外聘專家學者講授鐘點費，8節*2,000元。
			8,000	綠屋頂系統融入學習外聘專家學者講授鐘點費，4節*2,000元。
			90,000	推動臺北新教育(多元宣導廣播節目)外聘專家學者講授鐘點費，45節*2,000元。
			180,000	推動臺北新教育(多元宣導廣播節目)主持人與主辦機關有隸屬關係講授鐘點費，120節*1,500元。
22,160	34,860	委託檢驗(定)試驗認證費	35,400	
			8,400	飲水機水質檢驗費，7臺*1,200元。
			27,000	建物公共安全檢查簽證及申報費、消防安全檢測費等(依班級業務費提列)。
2,100	9,000	試務甄選費	6,000	教師甄選試務費。
148,800		電腦軟體服務費		
84,475	104,200	其他專業服務費	134,200	
			30,000	推動臺北新教育(多元宣導廣播節目)音樂版權費(新增)。
			16,200	學童午餐指導費(3-4年級)，6班*1人*9月*300元。
			21,600	學童午餐指導費(5-6年級)，6班*1人*9月*400元。
			5,400	學童午餐指導費(1-2年級)，6班*1人*9月*100元。
			20,000	學生輔導指導費。
			5,000	學童牙齒保健牙醫檢查費。
			36,000	工作人員午餐指導費，8人*9月*500元。
1,104,101	1,251,000	材料及用品費	1,082,000	
363,277	426,960	使用材料費	345,200	較上年度預算數426,960元，減少81,760元。
363,277	426,960	設備零件	345,200	
			20,000	學生桌，10張*2,000元(由特教班班級設備費移列)(新增)。
			82,500	窗簾，11間*7,500元(由班級設備費移列)(新



# 臺北市地方教育發展基金－臺北市文山區萬芳國民小學

## 基金用途－國民教育計畫明細表

中華民國113年度

單位：新臺幣元

前年度 決算數	上年度 預算數	科 目	本 年 度 預 算 數	說 明
				增)。
			10,500	黑板燈，3組*3,500元(由班班級設備費移列)(新增)。
			75,600	電腦設備維護及管理費，12班*6,300元。
			156,600	班級課桌椅，87人*1,800元(新增)。
740,824	824,040	用品消耗	736,800	較上年度預算數824,040元，減少87,240元。
5,840	7,400	辦公(事務)用品	7,400	
			2,000	國小家長教育成長暨志工培訓文具用品費用。
			3,000	推展性別平等教育(含相關專業研習、宣導)教材及文具用品1批等。
			2,400	文具用品等(特教班)。
68,113	67,140	報章雜誌		
3,000		服裝		
15,000	15,000	醫療用品(非醫療院所使用)	15,000	健康中心藥品費。
648,871	734,500	其他用品消耗	714,400	
			5,000	游泳池水電清潔維護教學環境佈置費。
			10,933	游泳池水電清潔維護消毒劑。
			27,640	教具實驗器材教學材料等費用，2班*13,820元(特教班)。
			69,500	運動會經費。62,000元+(300元X25班-含幼兒園)=69,500元。
			65,000	國小學生各項活動等支出。
			14,000	教師專業成長計畫用文具用品及材料等。
			9,800	暑期泳訓班教學器材費(收支對列)。
			4,600	暑期泳訓班消毒劑，20班*230元(收支對列)。
			8,000	暑期泳訓班教學環境佈置及雜支費等(收支對列)。
			5,000	校園空間活化計畫用文具用品、耗材及雜支等費用。
			41,500	小田園教育體驗學習用教材、有機肥、整地等費用，2學期*20,750元。
			248,760	教學材料費，18班*13,820元。

# 臺北市地方教育發展基金－臺北市文山區萬芳國民小學

## 基金用途－國民教育計畫明細表

中華民國113年度

單位：新臺幣元

前年度 決算數	上年度 預算數	科 目	本 年 度 預 算 數	說 明
			20,000	國小兒童節慶活動費用。
			10,200	教學用教科書，6年級*1,700元。
			937	配合預算編列至千元，增列進位數937元。
			100,800	垃圾袋費用、消毒藥水、衛生清潔用品費及教室佈置費等(依班級業務費提列)，18班*5,600元。
			50,500	綠屋頂計畫用苗圃、水管、網架、籬笆、培養土、成長肥、植物牌等材料。
			22,230	推動臺北新教育(多元宣導廣播節目)相關文具用品、耗材、印刷、誤餐、茶水及清潔用品等費用。
20,225	8,000	租金、償債、利息及相關手續費	8,000	
20,225	8,000	交通及運輸設備租金	8,000	較上年度預算數8,000元，無增減。
20,225	8,000	車租	8,000	
			8,000	學生活動校際競賽交通費等。
2,458,196	1,607,000	會費、捐助、補助、分攤、照護、救濟與交流活動費	1,525,000	
10,000	10,000	捐助、補助與獎助	10,000	較上年度預算數10,000元，無增減。
10,000	10,000	獎助學員生給與	10,000	教育關懷獎每校推薦1名學生獎助金。
2,448,196	1,597,000	補貼、獎勵、慰問、照護與救濟	1,515,000	較上年度預算數1,597,000元，減少82,000元。
39,703	43,200	獎勵費用	153,200	
			146,000	敬師獎勵活動費，73人*2,000元。
			7,200	依「臺北市公立高級中等以下學校獎勵教師獎金發給要點」發放之獎勵，2人*3,600元(普通班級業務費移列)(新增)。
2,408,493	1,553,800	其他補貼、獎勵、慰問、照護與救濟	1,361,800	
			80	配合預算編列至千元，增列進位數80元。
			130,900	弱勢學生教科書補助費用，77人*1,700元。
			50,000	本市市民第3胎就讀國小教育補助費，50人*1,000元。
			917,700	清寒學生餐費補助，76人*125日*55元+76人*80日*65元。
			263,120	補助學校午餐使用有機蔬菜或有機米計

# 臺北市地方教育發展基金－臺北市文山區萬芳國民小學

## 基金用途－國民教育計畫明細表

中華民國113年度

單位：新臺幣元

前年度 決算數	上年度 預算數	科 目	本 年 度 預 算 數	說 明
67,044	163,000	其他	172,000	畫，253人*40週*26元。
67,044	163,000	其他支出	172,000	較上年度預算數163,000元，增加9,000元。
67,044	163,000	其他	172,000	
			17,000	學生活動各項競賽獎品等。
			43,900	班級自治費，439人*2學期*50元。
			10,000	退休人員紀念品，2人*5,000元。
			100,800	執行學生路隊安全導護費及義工保險費(19班以下以4人計算，按每學期20週，每週5日，每日2次，每次63元編列)。
			300	配合預算編列至千元，增列進位數300元。

# 臺北市地方教育發展基金－臺北市文山區萬芳國民小學

## 基金用途－學前教育計畫明細表

中華民國113年度

單位：新臺幣元

前年度 決算數	上年度 預算數	科 目	本 年 度 預 算 數	說 明
4,392,890	798,000	合 計	766,000	
17,550	42,000	用人費用	42,000	
17,550	42,000	加(夜)班費	42,000	較上年度預算數42,000元，無增減。
17,550	42,000	延長工時加班費	42,000	
			19,600	業務需要超時工作加班費。
			22,400	幼教資源網站維護人員加班費。
859,458	468,000	服務費用	478,000	
158,608	195,428	水電費	195,628	較上年度預算數195,428元，增加200元。
138,016	153,011	工作場所電費	153,211	電費基本費。
20,592	42,417	工作場所水費	42,417	水費基本費。
840		旅運費		
840		國內旅費		
162,460	196,000	修理保養及保固費	205,800	較上年度預算數196,000元，增加9,800元。
105,720	137,200	一般房屋修護費	137,200	學校校舍及其他建築物等之修理(幼兒園7班71年興建)。
56,740	58,800	雜項設備修護費	68,600	各項教學設備及其他公用用具等保養(幼兒園7班71年興建)。
446,750	1,872	一般服務費	1,872	較上年度預算數1,872元，無增減。
1,550	1,872	佣金、匯費、經理費及手續費	1,872	委託超商代收學雜費手續費，156人*2學期*6元。
432,600		外包費		
12,600		計時與計件人員酬金		
90,800	74,700	專業服務費	74,700	較上年度預算數74,700元，無增減。
16,200	7,200	講課鐘點、稿費、出席審查及查詢費	7,200	
			7,200	教材編輯費，1班*12月*600元(特教班)。
12,700		委託檢驗(定)試驗認證費		
61,900	67,500	其他專業服務費	67,500	輔導幼兒園學童用餐經費，15人*9月*500元。
1,170,762	171,000	材料及用品費	116,000	
193,961	81,880	使用材料費	24,880	較上年度預算數81,880元，減少57,000元。
193,961	81,880	設備零件	24,880	
			2,200	三層扇形轉角櫃1個(由幼兒園特教班班級設備費移列)(新增)。
			3,150	原木色八格櫃1個(由幼兒園班級設備費移

# 臺北市地方教育發展基金－臺北市文山區萬芳國民小學

## 基金用途－學前教育計畫明細表

中華民國113年度

單位：新臺幣元

前年度 決算數	上年度 預算數	科 目	本 年 度 預 算 數	說 明
				列)(新增)。
			3,950	木製小圓桌1張(由幼兒園班級設備費移列)(新增)。
			5,650	單層櫃1個(由幼兒園班級設備費移列)(新增)。
			9,350	除濕機1臺(由幼兒園班級設備費移列)(新增)。
			580	配合預算編列至千元，增列進位數580元。
976,801	89,120	用品消耗	91,120	較上年度預算數89,120元，增加2,000元。
1,340	100	報章雜誌		
2,200		醫療用品(非醫療院所使用)		
973,261	89,020	其他用品消耗	91,120	
			52,500	班級業務專用垃圾袋、消毒藥水、衛生清潔用品費及教室佈置費等，7班*7,500元。
			17,600	幼教資源網站維護參考資料等。
			13,820	幼兒園知動及生活訓練相關材料與設備費，1班*13,820元(特教班)。
			7,200	文具材料等費用，1班*7,200元(特教班)。
2,323,160	21,000	會費、捐助、補助、分攤、照護、救濟與交流活動費	34,000	
2,323,160	21,000	補貼、獎勵、慰問、照護與救濟	34,000	較上年度預算數21,000元，增加13,000元。
2,323,160	21,000	其他補貼、獎勵、慰問、照護與救濟	34,000	
			33,792	補助學校午餐使用有機蔬菜或有機米計畫，176人*40週*1次*4.8元。
			208	配合預算編列至千元，增列進位數208元。
21,960	96,000	其他	96,000	
21,960	96,000	其他支出	96,000	較上年度預算數96,000元，無增減。
21,960	96,000	其他	96,000	幼兒導護費(4班以上以4人計算，按每學期20週，每週5日，每日2次，每次60元編列)。

# 臺北市地方教育發展基金－臺北市文山區萬芳國民小學

## 基金用途－一般行政管理計畫明細表

中華民國113年度

單位：新臺幣元

前年度 決算數	上年度 預算數	科 目	本 年 度 預 算 數	說 明
2,166,055	3,010,000	合 計	3,068,000	
99,380	169,000	用人費用	170,000	
99,380	169,000	加(夜)班費	170,000	較上年度預算數169,000元，增加1,000元。
99,380	169,000	延長工時加班費	170,000	
			23,864	校園安全校內同仁例假日人力支援加班費。
			146,136	業務需要超時工作加班費。
1,780,081	2,511,000	服務費用	2,568,000	
76,174	100,292	郵電費	100,292	較上年度預算數100,292元，無增減。
12,716		郵費		
63,458	100,292	電話費	100,292	校園安全保全專線電話費用等。
6,875		旅運費		
6,875		國內旅費		
1,143,465	1,413,392	一般服務費	1,469,864	較上年度預算數1,413,392元，增加56,472元。
7,052		佣金、匯費、經理費及手續費		
1,136,413	1,413,392	外包費	1,469,864	
			200,000	消化超額職工5人(技工、工友)業務外包費，5人*40,000元。
			1,269,864	校警勞務外包費，2人*12月*52,911元。
481,567	925,316	專業服務費	925,844	較上年度預算數925,316元，增加528元。
9,000		委託考選訓練費		
472,567	925,316	其他專業服務費	925,844	
			445,844	校園安全機械定點、機動巡邏等保全費用。
			480,000	校園安全環境改善設施專案。
72,000	72,000	公共關係費	72,000	較上年度預算數72,000元，無增減。
72,000	72,000	公共關係費	72,000	校長特別費，12月*6,000元。
285,594	329,000	材料及用品費	329,000	
1,599		使用材料費		
1,599		設備零件		
283,995	329,000	用品消耗	329,000	較上年度預算數329,000元，無增減。
283,995	329,000	辦公(事務)用品	329,000	

# 臺北市地方教育發展基金－臺北市文山區萬芳國民小學

## 基金用途－一般行政管理計畫明細表

中華民國113年度

單位：新臺幣元

前年度 決算數	上年度 預算數	科 目	本 年 度 預 算 數	說 明
			328,400	統籌業務費計算如下：普通班18班、附設幼兒園7班，1290元x15班X12月=232,200元，810元X10班X12月=97,200元，以上合計329,400元，除依實際需求移列會費1,000元外，其餘如列數。
			600	配合預算編列至千元，增列進位數600元。
1,000	1,000	會費、捐助、補助、分攤、照 護、救濟與交流活動費	1,000	
1,000	1,000	會費	1,000	較上年度預算數1,000元，無增減。
1,000	1,000	職業團體會費	1,000	護理師1人公會會費(統籌業務費)。

# 臺北市地方教育發展基金－臺北市文山區萬芳國民小學

## 基金用途－建築及設備計畫明細表

中華民國113年度

單位：新臺幣元

前年度 決算數	上年度 預算數	科 目	本 年 度 預 算 數	說 明
3,265,710	2,242,000	合計	901,000	
3,265,710	2,242,000	購建固定資產、無形資產、非理財 目的之長期投資及營舍與設施工程 支出	901,000	
927,057	1,471,000	購建固定資產	881,000	
927,057	1,471,000	一般建築及設備計畫	881,000	
		班級設備	287,480	
		購置機械及設備	109,500	
			48,000	新購全自動身高體重測量器(附壓板)1臺(健康中心)。
			35,000	新購前校門用電動門馬達1組(總務處)。
			26,500	新購手提式電動吹葉機1臺(總務處)。
		購置交通及運輸設備	139,000	
			13,000	新購肩揹無線擴音機1臺(教務處)。
			70,000	新購廣播系統純後級擴大機，2臺*35,000元(學務處)。
			56,000	新購活動中心用後級擴大機，2臺*28,000元(學務處)。
		購置雜項設備	38,980	
			38,980	新購圖書館典藏圖書。
		特殊班設備	10,000	
		購置雜項設備	10,000	
			10,000	新購地板滾球1組(個學班)。
		資訊設備	456,920	
		購置機械及設備	456,920	
			95,020	汰換網路及資訊周邊設備費用(電腦專案計畫)。
			24,000	汰換平板電腦，2部*12,000元(電腦專案計畫)。
			127,500	汰換筆記型電腦，5部*25,500元(電腦專案計畫)。
			210,400	汰換桌上型電腦(含顯示器)，8部*26,300元(電腦專案計畫)。
		幼兒園設備	126,600	



# 臺北市地方教育發展基金－臺北市文山區萬芳國民小學

## 基金用途－建築及設備計畫明細表

中華民國113年度

單位：新臺幣元

前年度 決算數	上年度 預算數	科 目	本 年 度 預 算 數	說 明
		購置機械及設備	102,700	
			56,700	新購相機(2,410萬像素/焦距24-72mm(3倍)/光學對焦距離25cm)，3臺*18,900元(幼兒園)。
			46,000	新購單槍投影機及投影幕1組(幼兒園)。
		購置雜項設備	23,900	
			12,900	新購棉被櫃1個(幼兒園特教班)。
			11,000	新購單槍螢幕1臺(幼兒園)。
927,057	1,471,000	校園設備		
539,240	1,362,200	購置機械及設備		
	58,000	購置交通及運輸設備		
387,817	50,800	購置雜項設備		
36,000	36,000	購置無形資產	20,000	
36,000	36,000	一般建築及設備計畫	20,000	
		資訊設備	20,000	
		購置電腦軟體	20,000	
			20,000	電腦教學軟體費(電腦專案計畫)。
36,000	36,000	校園軟體設備		
36,000	36,000	購置電腦軟體		
2,302,653	735,000	遞延支出		
2,302,653	735,000	一般建築及設備計畫		
2,302,653	735,000	校園整修工程		
1,001,490	735,000	遞延修繕房屋建築支出		
1,301,163		其他遞延支出		

本 頁 空 白

# 預 算 參 考 表

# 臺北市地方教育發展基金－臺北市文山區萬芳國民小學

## 預計平衡表

中華民國113年12月31日

單位：新臺幣千元

111年(前年) 12月31日 決算數	科 目	113年12月31日 預計數	112年12月31日 預計數	比較增減(-)
19,860	資產合計	14,036	14,681	-645
19,860	資產	14,036	14,681	-645
14,416	流動資產	8,592	9,237	-645
14,315	現金	8,491	9,136	-645
14,315	銀行存款	8,491	9,136	-645
100	應收款項	100	100	
100	其他應收款	100	100	
4,997	投資、長期應收款項、貸墊款及準備金	4,997	4,997	
4,997	準備金	4,997	4,997	
3,349	退休及離職準備金	3,349	3,349	
1,648	其他準備金	1,648	1,648	
448	其他資產	448	448	
448	什項資產	448	448	
448	暫付及待結轉帳項	448	448	
3,011,986	代管資產	3,011,986	3,011,986	
3,011,986	應付代管資產	3,011,986	3,011,986	
19,860	負債及基金餘額合計	14,036	14,681	-645
11,709	負債	11,709	11,709	
4,966	流動負債	4,966	4,966	
4,966	應付款項	4,966	4,966	
4,369	應付代收款	4,369	4,369	
597	應付費用	597	597	
6,743	其他負債	6,743	6,743	
6,743	什項負債	6,743	6,743	
2,219	存入保證金	2,219	2,219	
3,349	應付退休及離職金	3,349	3,349	
1,175	暫收及待結轉帳項	1,175	1,175	
8,151	基金餘額	2,327	2,972	-645
8,151	基金餘額	2,327	2,972	-645
8,151	基金餘額	2,327	2,972	-645
8,151	累積餘額	2,327	2,972	-645

註：1.信託代理與保證資產(負債)前年度決算數0元，上年度預計數0元，本年度預計數0元。2.或有資產(負債)0元。3.本基金自93年度起，本固定項目分開原則，將屬長期固定帳項，包括固定資產5,477,004元、無形資產116,625元及長期債務0元等，另立帳類管理，未納入本表。

## 臺北市地方教育發展基金一

## 各項費用

中華民國

前年度 決算數	上年度 預算數	計畫別		合計	國民教育計畫
		用途別科目			
121,314,836	120,355,000	合計		118,439,000	113,704,000
105,633,838	108,726,000	用人費用		108,122,000	107,910,000
58,980,191	57,591,180	正式員額薪資		59,706,480	59,706,480
56,982,161	55,719,180	職員薪金		57,834,480	57,834,480
1,998,030	1,872,000	工員工資		1,872,000	1,872,000
1,105,283	1,024,432	聘僱及兼職人員薪資		1,054,704	1,054,704
389,100	418,992	約僱職員薪金		418,992	418,992
716,183	605,440	兼職人員酬金		635,712	635,712
1,043,418	2,052,832	加(夜)班費		1,269,426	1,057,426
116,930	246,834	延長工時加班費		246,207	34,207
926,488	1,805,998	未休假加班費		1,023,219	1,023,219
14,255,388	16,718,127	獎金		14,297,637	14,297,637
6,997,590	9,501,164	考績獎金		6,814,895	6,814,895
7,257,798	7,216,963	年終獎金		7,482,742	7,482,742
22,184,781	23,503,932	退休及卹償金		23,797,956	23,797,956
22,066,073	23,409,612	職員退休及離職金		23,703,636	23,703,636
118,708	94,320	工員退休及離職金		94,320	94,320
8,064,777	7,835,497	福利費		7,995,797	7,995,797
5,829,732	5,088,804	分擔員工保險費		5,274,144	5,274,144
180,657	256,380	傷病醫藥費		256,380	256,380
523,468	580,020	員工通勤交通費		583,380	583,380
1,530,920	1,910,293	其他福利費		1,881,893	1,881,893
4,963,246	5,740,000	服務費用		6,053,000	3,007,000
960,849	1,138,075	水電費		1,227,785	1,032,157
836,703	975,608	工作場所電費		1,103,639	950,428
124,146	162,467	工作場所水費		124,146	81,729
76,174	100,292	郵電費		100,292	
12,716		郵費			
63,458	100,292	電話費		100,292	
8,020	33,170	旅運費		33,170	33,170
8,020	33,170	國內旅費		33,170	33,170

# 臺北市文山區萬芳國民小學

## 彙計表

113年度

單位：新臺幣元

學前教育計畫	一般行政管理計畫	建築及設備計畫			
766,000	3,068,000	901,000			
42,000	170,000				
42,000	170,000				
42,000	170,000				
478,000	2,568,000				
195,628					
153,211					
42,417					
	100,292				
	100,292				

臺北市地方教育發展基金一

各項費用

中華民國

前年度 決算數	上年度 預算數	計畫別	合計	國民教育計畫
		用途別科目		
26,250		印刷裝訂與廣告費		
26,250		印刷及裝訂費		
733,898	863,367	修理保養及保固費	898,367	692,567
603,698	618,200	一般房屋修護費	639,620	502,420
	70,767	機械及設備修護費	70,767	70,767
130,200	174,400	雜項設備修護費	187,980	119,380
	5,600	保險費	5,600	5,600
	5,600	其他保險費	5,600	5,600
2,168,153	1,947,020	一般服務費	2,086,242	614,506
11,906	6,120	佣金、匯費、經理費及手續費	6,192	4,320
1,677,414	1,625,332	外包費	1,681,804	211,940
344,833	173,568	計時與計件人員酬金	182,246	182,246
134,000	142,000	體育活動費	216,000	216,000
917,902	1,580,476	專業服務費	1,629,544	629,000
104,200	439,600	講課鐘點、稿費、出席審查及查詢費	460,600	453,400
34,860	34,860	委託檢驗(定)試驗認證費	35,400	35,400
9,000		委託考選訓練費		
2,100	9,000	試務甄選費	6,000	6,000
148,800		電腦軟體服務費		
618,942	1,097,016	其他專業服務費	1,127,544	134,200
72,000	72,000	公共關係費	72,000	
72,000	72,000	公共關係費	72,000	
2,560,457	1,751,000	材料及用品費	1,527,000	1,082,000
558,837	508,840	使用材料費	370,080	345,200
558,837	508,840	設備零件	370,080	345,200
2,001,620	1,242,160	用品消耗	1,156,920	736,800
289,835	336,400	辦公(事務)用品	336,400	7,400
69,453	67,240	報章雜誌		
3,000		服裝		
17,200	15,000	醫療用品(非醫療院所使用)	15,000	15,000
1,622,132	823,520	其他用品消耗	805,520	714,400

# 臺北市文山區萬芳國民小學

## 彙計表

113年度

單位：新臺幣元

學前教育計畫	一般行政管理計畫	建築及設備計畫			
205,800					
137,200					
68,600					
1,872	1,469,864				
1,872	1,469,864				
74,700	925,844				
7,200					
67,500	925,844				
	72,000				
	72,000				
116,000	329,000				
24,880					
24,880					
91,120	329,000				
	329,000				
91,120					



臺北市地方教育發展基金一

各項費用

中華民國

前年度 決算數	上年度 預算數	計畫別	合計	國民教育計畫
		用途別科目		
20,225	8,000	租金、償債、利息及相關手續費	8,000	8,000
20,225	8,000	交通及運輸設備租金	8,000	8,000
20,225	8,000	車租	8,000	8,000
3,265,710	2,242,000	購建固定資產、無形資產、非理財目的 之長期投資及營舍與設施工程支出	901,000	
927,057	1,471,000	購建固定資產	881,000	
539,240	1,362,200	購置機械及設備	669,120	
	58,000	購置交通及運輸設備	139,000	
387,817	50,800	購置雜項設備	72,880	
36,000	36,000	購置無形資產	20,000	
36,000	36,000	購置電腦軟體	20,000	
2,302,653	735,000	遞延支出		
1,001,490	735,000	遞延修繕房屋建築支出		
1,301,163		其他遞延支出		
4,782,356	1,629,000	會費、捐助、補助、分攤、照護、救濟 與交流活動費	1,560,000	1,525,000
1,000	1,000	會費	1,000	
1,000	1,000	職業團體會費	1,000	
10,000	10,000	捐助、補助與獎助	10,000	10,000
10,000	10,000	獎助學員生給與	10,000	10,000
4,771,356	1,618,000	補貼、獎勵、慰問、照護與救濟	1,549,000	1,515,000
39,703	43,200	獎勵費用	153,200	153,200
4,731,653	1,574,800	其他補貼、獎勵、慰問、照護與救 濟	1,395,800	1,361,800
89,004	259,000	其他	268,000	172,000
89,004	259,000	其他支出	268,000	172,000
89,004	259,000	其他	268,000	172,000

# 臺北市文山區萬芳國民小學

## 彙計表

113年度

單位：新臺幣元

學前教育計畫	一般行政管理計畫	建築及設備計畫			
		901,000			
		881,000			
		669,120			
		139,000			
		72,880			
		20,000			
		20,000			
34,000	1,000				
	1,000				
	1,000				
34,000					
34,000					
96,000					
96,000					
96,000					

# 臺北市地方教育發展基金－臺北市文山區萬芳國民小學

## 員工人數彙計表

中華民國113年度

單位：人

計 畫 及 項 目	上年度最高可 進用員額數	本年度 增減(-)數	本年度最高可 進用員額數	說 明
合計	72	1	73	
國民教育計畫部分	72	1	73	
職員	66	1	67	
技工	3		3	
工友	2		2	
約僱	1		1	
學前教育計畫部分				
職員				
一般行政管理計畫部分				
駐衛警				
技工				

註：1.本表約僱、聘用係指奉准有案之約聘僱人員。

2.外包費編列救生員1人、校警外包2人、消化超額職工業務外包費等，計168萬1,804元。 3.計時與計件人員酬金編列閩客語教學支援人員鐘點費等，計18萬2,246元。

本 頁 空 白

臺北市地方教育發展基金一

用人費用

中華民國

計畫及項目	合計	正式 員額 薪資	聘僱 人員 薪資	加(夜) 班費	津貼	獎 金		
						年終獎金	考績獎金	其他
合計	108,122,000	59,706,480	418,992	1,269,426		7,482,742	6,814,895	
國民教育計畫	107,910,000	59,706,480	418,992	1,057,426		7,482,742	6,814,895	
正式人員	89,487,056	59,706,480		1,057,426		7,463,310	6,814,895	
聘僱人員	520,000		418,992			19,432		
兼任人員	635,712							
其他人員	17,267,232							
學前教育計畫	42,000			42,000				
正式人員	42,000			42,000				
一般行政管理計畫	170,000			170,000				
正式人員	170,000			170,000				

註：1.本表兼任人員用人費用，係學校教職員兼課或請假代課鐘點費。2.外包費編列救生員1人、校警外包2人、消化超額職工業務外包費等，計168萬1,804元。3.計時與計件人員酬金編列閩客語教學支援人員鐘點費等，計18萬2,246元。

# 臺北市文山區萬芳國民小學

## 彙計表

113年度

單位：新臺幣元

退休及卹償金		資遣費	福 利 費					提繳費	兼任 人員 用人 費用
退休金	卹償金		分擔 保險費	傷病 醫藥費	提撥 福利金	員工通勤 交通費	其他		
23,797,956			5,274,144	256,380		583,380	1,881,893		635,712
23,797,956			5,274,144	256,380		583,380	1,881,893		635,712
6,529,584			5,217,708	256,380		583,380	1,857,893		
25,140			56,436						
17,243,232							24,000		635,712

臺北市地方教育發展基金一

聘用及約僱

中華民國

區分及職稱	人數	擔任工作	聘用或約僱 起訖期間	薪點	年需經費
合計	1				520,000
約僱人員小計	1				520,000
約僱人員(280)	1	辦理學校行政事務及輔助 教學工作等。	113/1/1-113/12/31	280	520,000

# 臺北市文山區萬芳國民小學

## 人員明細表

113年度

單位：新臺幣元

小計	月 支			離職 儲金	經費來源 及其科目
	折合 金額	勞保 保險費	健康 保險費		
34,916	34,916				國民教育計畫



# 臺北市地方教育發展基金－臺北市文山區萬芳國民小學

## 單位（或計畫）成本分析表

中華民國113年度

單位：新臺幣千元

計 畫 別	單 位	單位成本(元)或 平均利(費)率	數 量	預 算 數	說 明
合計				118,439	
國民教育計畫				113,704	
學前教育計畫				766	
一般行政管理計畫				3,068	
建築及設備計畫				901	

臺北市地方教育發展基金－臺北市文山區萬芳國民小學

5年來主要業務計畫分析表

中華民國113年度

單位：新臺幣千元

年度及項目	單位	數量	單位成本(元)或 平均利(費)率	金額	說明
(本)年度預算數					
國民教育計畫				113,704	
學前教育計畫				766	
(上)年度預算數					
國民教育計畫				114,305	
學前教育計畫				798	
(前)年度決算數					
國民教育計畫				111,490	
學前教育計畫				4,393	
(110)年度決算數					
國民教育計畫				112,298	
學前教育計畫				2,423	
(109)年度決算數					
國民教育計畫				79,966	
學前教育計畫				20,625	

臺北市地方教育發展基金－臺北市文山區萬芳國民小學

資本資產明細表

中華民國113年度

單位：新臺幣千元

項 目	取得成本 (期初餘額)	以前年度 累計折舊/ 長期投資 評 價	本 年 度 變 動				本年度累計折 舊/長期投資 評價變動數	期末餘額	
			增加		減少				主要增減 原因說明
			金額	類型	金額	類型			
合計	39,441	31,983	901		33		2,732	5,594	
機械及設備	22,331	19,044	669	增置			1,664	2,292	
交通及運輸 設備	2,460	2,117	139	增置			134	348	
雜項設備	14,520	10,822	73	增置			934	2,837	
電腦軟體	129		20	增置	33	無形資 產攤銷		117	