

中華民國 110 年度

4-0501555

臺北市總預算

臺北市政府教育局主管

臺北市地方教育發展基金

臺北市文山區萬興國民小學附屬單位預算之分預算

(特別收入基金)

臺北市文山區萬興國民小學編

臺北市地方教育發展基金－臺北市文山區萬興國民小學

目次

中華民國110年度

一、財務摘要	第 1 頁
二、業務計畫及預算概要	第 3 -12 頁
三、預算主要表	
(一) 基金來源、用途及餘絀預計表	第 13 頁
(二) 現金流量預計表	第 14 頁
四、預算明細表	
(一) 基金來源－服務收入明細表	第 15 頁
(二) 基金來源－財產處分收入明細表	第 16 頁
(三) 基金來源－租金收入明細表	第 17 頁
(四) 基金來源－權利金收入明細表	第 18 頁
(五) 基金來源－其他財產收入明細表	第 19 頁
(六) 基金來源－公庫撥款收入明細表	第 20 頁
(七) 基金來源－學雜費收入明細表	第 21 頁
(八) 基金來源－雜項收入明細表	第 22 頁
(九) 基金用途－國民教育計畫明細表	第 23 -31 頁
(十) 基金用途－學前教育計畫明細表	第 32 -34 頁
(十一) 基金用途－一般行政管理計畫明細表	第 35 -37 頁
(十二) 基金用途－建築及設備計畫明細表	第 38 -39 頁
五、預算參考表	
(一) 預計平衡表	第 41 頁
(二) 各項費用彙計表	第 42 -47 頁
(三) 員工人數彙計表	第 48 頁
(四) 用人費用彙計表	第 50 -53 頁

臺北市地方教育發展基金－臺北市文山區萬興國民小學

目 次

中華民國110年度

(五) 單位（或計畫）成本分析表	第 54	頁
(六) 5年來主要業務計畫分析表	第 55	頁
(七) 資本資產明細表	第 56	頁

臺北市地方教育發展基金－臺北市文山區萬興國民小學

財務摘要

中華民國110年度

單位：新臺幣千元

項 目	本 年 度	上 年 度	比較增減數	%
經營成績：				
基金來源	114,487	117,397	-2,910	-2.48
基金用途	116,695	122,111	-5,416	-4.44
賸餘(短絀)	-2,208	-4,714	2,506	--
餘絀情形：				
基金餘額	1,145	3,353	-2,208	-65.85
現金流量(註)：				
現金及約當現金之淨增(減)	-2,208	-4,714	2,506	--

附註：現金流量係採現金及約當現金基礎，包括現金及自投資日起3個月內到期或清償之債權證券。

本 頁 空 白

業務計畫及預算概要

臺北市地方教育發展基金－臺北市文山區萬興國民小學

業務計畫及預算概要

中華民國 110 年度

壹、基金概況

一、設立宗旨及願景：

- (一) 本校遵照憲法第 158 條及 160 條規定，教育文化應發展國民之民族精神、自治精神，國民道德與健全體格、科學及生活智能，以培養八大學習領域及十大基本能力。
- (二) 本校自 91 年度起依教育經費編列與管理法第 13 條規定設置「臺北市地方教育發展基金」，以促進教育健全發展，提昇教育經費運用績效。
- (三) 本校依據學校願景「鄉土心、萬興情、世界觀」與理念「自發、互動、共好」，以「文山風情」、「多采校園」、「大千世界」為主軸，培養學生自信成長、積極學習、創意思考的態度；和諧互動、溝通分享的特質；科技運用、終身學習的能力，建立其創意思考、卓越創新與世界接軌的核心價值。

二、施政重點：

- (一) 開啟多元智慧：尊重每個學生獨特的個性，以多元智慧的觀點協助他找到生命的亮點，肯定天生我才必有用，能知於學，樂於學。
- (二) 培養生活能力：培養學生帶得走的公民關鍵能力，強化自我管理、閱讀理解、理性批判、問題解決、奉獻服務、溝通表達等核心素養。
- (三) 蘊育人文情懷：在溫馨開放的校園文化中，孕育人文情懷，學會尊重、包容；建構生命的價值、完成人性的開展。
- (四) 建置溫馨民主的校園文化：
 1. 以參與式管理、落實行政、教師會、家長會三者的良性互動。
 2. 以學生第一，教學優先的觀念提昇行政服務效率。
 3. 放下威權心態，開啟校園民主之風氣。
- (五) 推動適性教學：
 1. 落實校本課程理念，採多元化、活潑化的教學及評量。
 2. 運用校內、外資源，加強多元學習能力。
 3. 關懷相對弱勢學生之教學及輔導。
 4. 推動行動學習，充實學生運用資訊之知能，並提昇教師運用學習載具教學之能力。

臺北市地方教育發展基金－臺北市文山區萬興國民小學

業務計畫及預算概要

中華民國 110 年度

(六) 辦理發展性的訓輔活動：

1. 辦理各項活動、競賽及展演。
2. 推動校內外學習服務。
3. 發展績優社團及校隊，如口琴、游泳、桌球及舞蹈等。
4. 加強新興領域教育的辦理，並融入各科教學以收成效。

三、組織概況：

本校設置校長 1 人，綜理全校校務，下設教務處、學生事務處、總務處、輔導室、會計室、人事室及幼兒園等單位。

內部分層業務如下：

(一) 教務處：秉承校長之命，辦理全校教務事項。

1. 教學組：掌理課程編排、課業考查、學藝競賽、教學研究、教師進修、差假教師調代課及缺補課之查核等事項。
2. 註冊組：掌理註冊、編班、轉學、學籍保管、各項獎助學金補助及成績考查等有關學籍事項。
3. 設備組：掌理教科書編選、教學用具之管理、保管及出版學校刊物等事項。
4. 資訊組：掌理電腦設備及區域網路之管理、保管等事項。

(二) 學生事務處：秉承校長之命，辦理全校學生事務事項。

1. 訓育組：掌理訓育計畫之擬定及辦理各類訓育等活動。
2. 體育組：掌理學生體育活動、體格鍛鍊等事項。
3. 生教組：掌理學生日常生活常規，辦理交通導護各項事項。
4. 衛生組：掌理健康檢查，個人及環境衛生檢查、保健等事項。

(三) 總務處：秉承校長之命，辦理全校總務事項。

1. 事務組：掌理校舍、校具、財產、物品採購保管、工程發包、監工及驗收。
2. 文書組：掌理文件收發登錄、撰擬繕校、典守學校印信、檔案保管、整理各項會議紀錄及校史等事項。
3. 出納組：掌理現金、零用金、票據、契約之保管等收支事項，辦理員工薪津發放及各項扣繳單據證明等。

(四) 輔導室：秉承校長之命，辦理全校學生學習輔導、生活輔導、生

業務計畫及預算概要

中華民國 110 年度

涯輔導等事項。

1.輔導組：掌理學生個案建立、學習輔導、生活輔導、生涯輔導及兩性教育、親職教育等事項。

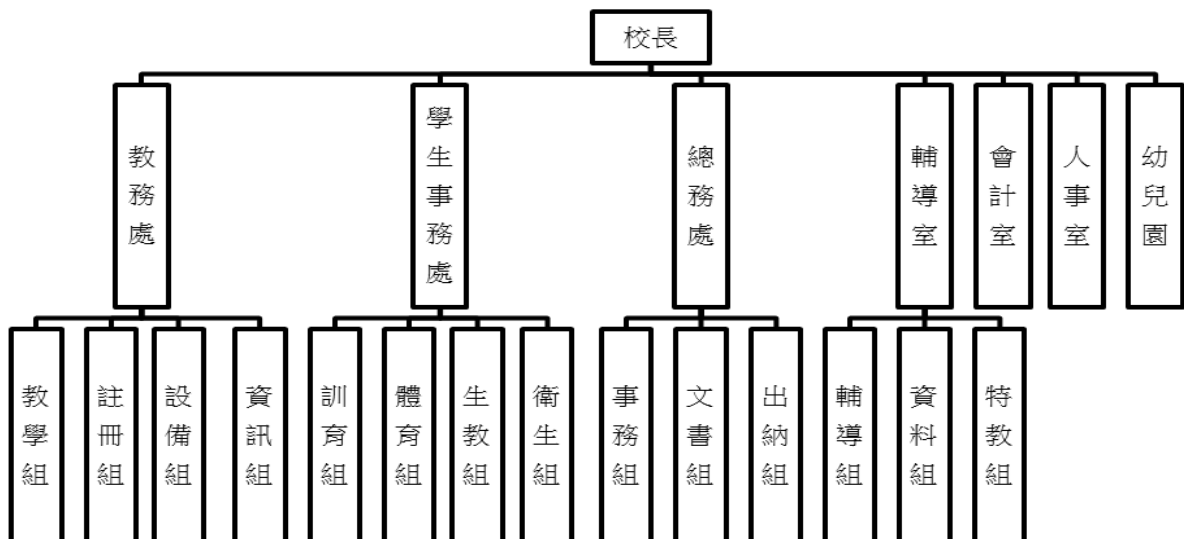
2.資料組：辦理輔導資料搜集建檔、組訓愛心家長、實施測驗、社區人力整合、出版親職刊物等事項。

3.特教組：擬訂特殊教育計畫章則、親師輔導諮詢、特教班甄選鑑別、實施各項診斷測驗、特教兒童追蹤輔導等事項。

(五)會計室：秉承上級主計機關之監督與指導，並受校長之指揮，依法辦理歲計、會計、統計等事項。

(六)人事室：秉承上級人事機關之監督與指導，並受校長之指揮，依法辦理人事管理查核等事項。

(七)幼兒園：秉承校長之命，綜理園務、規劃幼兒教學、保育、環境與各項措施。



臺北市地方教育發展基金－臺北市文山區萬興國民小學

業務計畫及預算概要

中華民國 110 年度

四、基金歸類及屬性：

本校地方教育發展基金依據教育經費編列與管理法第 13 條規定設置，本基金為預算法第 4 條第 1 項第 2 款第 5 目所定之特別收入基金，以本府教育局為管理機關。

貳、業務計畫

一、基金來源：

單位：新臺幣千元

業務計畫	本年度預算數	實施內容
勞務收入	174	本年度預計收取暑期游泳訓練班及教師甄選報名費等收入。
財產收入	1,528	本年度預計辦理財產報廢變賣之殘值收入、運動設施場館委外營運之租金及權利金收入、教職員工停車收入及校園場地開放收入等。
政府撥入收入	111,212	本年度預計由公庫撥入數。
教學收入	1,183	本年度預計收取幼兒園學生之學雜費收入。
其他收入	390	本年度預計收取數位學生證補卡、學生到離校簡訊及廠商履約逾期罰款等收入。

二、基金用途：

單位：新臺幣千元

業務計畫	本年度預算數	實施內容
國民教育計畫	92,117	本年度預計辦理教學事項為： 1.各項教學、學生事務、圖書及輔導等業務。 2.新購運動器材、教具及圖書等各科教學設備，充實各科教材及用具。 3.革新教學方法，提高教學效能。 4.辦理暑期泳訓班、教師甄選、指定活動等項目。

臺北市地方教育發展基金 - 臺北市文山區萬興國民小學

業務計畫及預算概要

中華民國 110 年度

學前教育計畫	6,022	本年度預計辦理教學事項為： 1. 幼兒園各項教學及活動。 2. 新購教學用品，革新教學方法，提高教學效能。 3. 辦理幼兒園各項活動，鍛鍊幼兒強健的身體，增進幼兒各項生活智能。
一般行政管理計畫	15,514	本年度預計辦理事項為： 1. 綜理學校總務、人事、會計等業務。 2. 配合校務推動行政處室支援工作，進而增進校務運作。
建築及設備計畫	3,042	本年度預計辦理事項為： 1. 購置教學所需教學設備及改善教學環境。 2. 辦理空橋欄杆及活動中心樓梯欄杆整修工程。

參、預算概要

一、基金來源及用途之預計：

(一) 本年度基金來源：

服務收入 17 萬 4 千元、財產處分收入 3 萬 1 千元、租金收入 20 萬元、權利金收入 120 萬元、其他財產收入 9 萬 7 千元、公庫撥款收入 1 億 1,121 萬 2 千元、學雜費收入 118 萬 3 千元、雜項收入 39 萬元，本年度基金來源 1 億 1,448 萬 7 千元，較上年度預算數 1 億 1,739 萬 7 千元，減少 291 萬元，約 2.48%，主要係公庫撥款收入減編所致。

(二) 本年度基金用途：

國民教育計畫 9,211 萬 7 千元，學前教育計畫 602 萬 2 千元，一般行政管理計畫 1,551 萬 4 千元，建築及設備計畫 304 萬 2 千元，本年度基金用途 1 億 1,669 萬 5 千元，較上年度預算數 1 億 2,211 萬 1 千元，減少 541 萬 6 千元，約 4.44%，主要係工程款核實支用所致。

二、基金餘絀之預計：

本年度基金來源及用途相抵後，差短 220 萬 8 千元，較上年度預算數差短 471 萬 4 千元，減少 250 萬 6 千元，將移用以前基金餘額支應。

臺北市地方教育發展基金－臺北市文山區萬興國民小學

業務計畫及預算概要

中華民國 110 年度

三、現金流量之預計：

本年度業務活動淨現金流出 220 萬 8 千元。

四、補辦預算事項：詳補辦預算明細表

固定資產之建設改良擴充 3 萬 1 千元，108 年度經濟部補助校園能源翻新計畫-能源管理系統建置經費 3 萬 1 千元。

肆、以前年度計畫實施成果概述：

一、前（108）年度計畫實施成果概述：

業務計畫	實施概況	實施成果
勞務收入	本年度預計收取暑期游泳訓練班及教師甄選報名費等收入。	本年度已收取暑期游泳訓練班報名費 9 萬 1 千元及教師甄選報名費 4 千元。
財產收入	本年度預計辦理財產報廢變賣之殘值收入、運動設施場館委外營運之租金及權利金收入、教職員工停車收入及校園場地開放收入等。	本年度已收取財產報廢變賣殘值收入 2 萬 6 千元、辦理運動設施場館委外營運收取租金及權利金收入 153 萬 6 千元、教職員工停車收入 2 萬 5 千元、校園場地開放收入 1 萬 5 千元。
政府撥入收入	本年度預計由公庫撥入數。	本年度已收取公庫撥入數 1 億 1,315 萬 7 千元及教育部之補助計畫 31 萬 8 千元。
教學收入	本年度預計收取幼兒園學生之學雜費收入。	本年度已收取幼兒園學生之學雜費收入 108 萬元。
其他收入	本年度預計收取數位學生證補卡、學生到離校簡訊及廠商履約逾期罰款等收入。	本年度已收取數位學生證補卡、學生到離校簡訊及廠商履約逾期罰款等收入 59 萬 6 千元。
國民教育計畫	本年度預計辦理教學事項為：	1.因應 12 年國教新課綱之理念，以適性揚才終身學

臺北市地方教育發展基金 - 臺北市文山區萬興國民小學

業務計畫及預算概要

中華民國 110 年度

		<ol style="list-style-type: none"> 1.新購運動器材、教具及圖書等各科教學設備。 2.革新教學方法，充實各科教材，提高教學效能。 3.辦理暑期泳訓班、教師甄選、指定活動等項目。 4.藉由辦理各項活動，以鍛鍊學童強健的身體，增進學童各項生活智能。 	<p>習之願景、自發互動共好之理念為依歸，辦理各項體育活動、多元社團、泳訓班及深耕閱讀等主題活動，讓孩子透過學校活動之設計，達成學習目標及學校願景。</p> <ol style="list-style-type: none"> 2.透過校園網路系統化、班班有電腦及單槍投影機設備，推動平板融入英語、自然、社會等領域教學。 3.配合各領域學習內容，帶領學生進行校外教學，實地參觀、觀察及體驗等多元豐富的學習活動，使學習層面加深加廣，達成預期目標。
	學前教育計畫	<p>本年度預計辦理教學事項為：</p> <p>新購數位單眼相機等教學設備，革新教學方法，提高教學效能。</p>	<ol style="list-style-type: none"> 1.促進課程教學特色及精進課程教學，提升教師專業能力發展，發揮多媒材支持功能。 2.提供多面向教學策略之應用，讓課程活動整體規劃與運用更為多元化。 3.激發學生學習興趣及動機，引領學生適性及有效學習，提升教學品質，達成預期目標。
	一般行政管理計畫	<p>本年度預計辦理事項為：</p> <p>配合校務推動行政處室支援工作，進而增進校務運作。</p>	<p>綜理學校總務、人事、會計等業務，並配合校務推動行政處室支援工作，進而增進校務運作，達成預期目標。</p>
	建築及設備計畫	<p>本年度預計辦理事項為：</p>	<ol style="list-style-type: none"> 1.購置各學科教學課程所

臺北市地方教育發展基金 - 臺北市文山區萬興國民小學

業務計畫及預算概要

中華民國 110 年度

畫	購置各項教學設備及行政設備並辦理中央廚房設施設備、地下室水箱整修工程、地下室牆面滲水及地坪隆起改善工程，改善教學環境，增進教學效能，並提高行政效率。	需教學設備及行政設備。 2. 辦理中央廚房設施設備、地下室水箱整修暨牆面滲水及地坪隆起改善工程，皆已順利完工，達成預期目標。
---	--	---

二、上年度已過期間（109 年 1 月 1 日至 5 月 31 日止）計畫實施成果概述：

業務計畫	實施概況	實施成果
勞務收入	本年度截至 5 月 31 日止預計收取暑期游泳訓練班及教師甄選報名費等收入。	本年度截至 5 月 31 日止已收取教師甄選報名費 1 千元。
財產收入	本年度截至 5 月 31 日止預計辦理財產報廢變賣之殘值收入、運動設施場館委外營運之租金及權利金收入、教職員工停車收入及校園場地開放收入等。	本年度截至 5 月 31 日止已收取辦理運動設施場館委外營運收取租金及權利金收入 140 萬 7 千元、教職員工停車收入 4 萬元。
政府撥入收入	本年度截至 5 月 31 日止預計公庫撥入數。	本年度截至 5 月 31 日止已收取公庫撥入數 5,016 萬 7 千元及教育部之補助計畫 29 萬元。
教學收入	本年度截至 5 月 31 日止預計收取幼兒園學生之學雜費收入。	本年度截至 5 月 31 日止尚未收取幼兒園學生之學雜費收入。
其他收入	本年度截至 5 月 31 日止預計收取數位學生證補卡、學生到離校簡訊及廠商履約逾期罰款等收入。	本年度截至 5 月 31 日止已收取數位學生證補卡、學生到離校簡訊及廠商履約逾期罰款等收入 22 萬 6 千元。
國民教育計畫	本年度截至 5 月 31 日止預計辦理教學事項為： 1. 新購運動器材、教具及圖書等各科教學設備。 2. 革新教學方法，充實各科	1. 因應 12 年國教新課綱之理念，以適性揚才終身學習之願景、自發互動共好之理念為依歸，辦理各項體育活動、多元社團、兒

臺北市地方教育發展基金 - 臺北市文山區萬興國民小學

業務計畫及預算概要

中華民國 110 年度

	<p>教材，提高教學效能。</p> <p>3.辦理暑期泳訓班、教師甄選、指定活動等項目。</p> <p>4.藉由辦理各項活動，以鍛鍊學童強健的身體，增進學童各項生活智能。</p>	<p>童節及深耕閱讀等主題活動。</p> <p>2.辦理英語兩班三組、沉浸式英語融入美勞及城鄉共學等實驗課程。</p> <p>3.發展結合社區資源，豐富生動的校訂課程，透過活動設計結合領域教學與重大議題之主題課程，以增加學生學習興趣與效能，以達成預期目標。</p>
學前教育計畫	<p>本年度截至 5 月 31 日止預計辦理教學事項為：</p> <p>辦理幼兒園各項活動，以鍛鍊幼兒強健的身體，增進幼兒各項生活智能。</p>	<p>1.透過加強教室環境清潔與消毒，打造讓孩子安心成長及健康學習的環境。</p> <p>2.廣續辦理每周戶外教育課程，鍛鍊幼兒強健的身體，以達成預期目標。</p>
一般行政管理計畫	<p>本年度截至 5 月 31 日止預計辦理事項為：</p> <p>配合校務推動行政處室支援工作，進而增進校務運作。</p>	<p>持續辦理學校總務、人事、會計等業務，並配合校務推動行政處室支援工作，進而增進校務運作，以達成預期目標。</p>
建築及設備計畫	<p>本年度截至 5 月 31 日止預計辦理事項為：</p> <p>購置各項教學設備及行政設備並辦理中央廚房設施設備、校園電源改善工程、電梯改善工程及行政大樓右側廁所整修工程，改善教學環境，增進教學效能，並提高行政效率。</p>	<p>1.購置各學科教學課程所需教學設備招標作業。</p> <p>2.辦理校園電源改善工程、電梯改善工程及行政大樓右側廁所整修工程招標作業，皆已完成招標程序，依契約期程施工進行中，以期改善校園教學環境，進而達成預期目標。</p>

臺北市地方教育發展基金－臺北市文山區萬興國民小學

補辦預算明細表

中華民國110年度

單位：新臺幣元

項 目	金額	辦理年度	說 明
合計	31,000		
固定資產之建設改良擴充	31,000		
購置機械及設備	31,000	108	
KWD需量電表	13,000		經濟部補助校園能源翻新計畫-能源管理系統建置工程經費。
LED需量資訊電子看板	18,000		經濟部補助校園能源翻新計畫-能源管理系統建置工程經費。

備註：各基金依預算法第88條規定補辦預算，應確係不及編入年度預算，且因經營環境發生重大變遷或正常業務(含執行中央補助款項目)之確實需要，並經主管機關核轉本府核准先行辦理者；不具急迫性之事項，仍應儘可能納入預算辦理。

預算主要表

臺北市地方教育發展基金－臺北市文山區萬興國民小學

基金來源、用途及餘絀預計表

中華民國110年度

單位：新臺幣千元

前年度決算數	項 目	本年度預算數	上年度預算數	比較增減（－）
116,848	基金來源	114,487	117,397	-2,910
95	勞務收入	174	258	-84
95	服務收入	174	258	-84
1,602	財產收入	1,528	1,470	58
26	財產處分收入	31	10	21
336	租金收入	200	216	-16
1,200	權利金收入	1,200	1,200	
40	其他財產收入	97	44	53
113,475	政府撥入收入	111,212	114,091	-2,879
113,157	公庫撥款收入	111,212	114,091	-2,879
318	政府其他撥入收入			
1,080	教學收入	1,183	1,183	
1,080	學雜費收入	1,183	1,183	
596	其他收入	390	395	-5
596	雜項收入	390	395	-5
118,433	基金用途	116,695	122,111	-5,416
92,956	國民教育計畫	92,117	93,698	-1,581
5,886	學前教育計畫	6,022	5,934	88
14,022	一般行政管理計畫	15,514	15,115	399
5,570	建築及設備計畫	3,042	7,364	-4,322
-1,585	本期賸餘(短絀)	-2,208	-4,714	2,506
9,652	期初基金餘額	3,353	5,573	-2,220
8,067	期末基金餘額	1,145	859	286

註：前年度決算數細數之和與總數或略有出入，係四捨五入關係，以下各表同。

臺北市地方教育發展基金－臺北市文山區萬興國民小學

現金流量預計表

中華民國110年度

單位：新臺幣千元

項 目	本 預	年 算	度 數	說 明
業務活動之現金流量				
本期賸餘(短絀)			-2,208	
業務活動之淨現金流入(流出)			-2,208	
其他活動之現金流量				
其他活動之淨現金流入(流出)				
現金及約當現金之淨增(淨減)			-2,208	
期初現金及約當現金			14,616	
期末現金及約當現金			12,408	

註：本表係採現金及約當現金基礎，包括現金及自投資日起3個月內到期或清償之債權證券。

預算明細表

臺北市地方教育發展基金－臺北市文山區萬興國民小學

基金來源－服務收入明細表

中華民國110年度

單位：新臺幣元

科 目	單位	本 年 度 預 算 數			說 明
		數量 業務量	利(費)率	金 額	
合計				174,000	
服務收入				174,000	較上年度預算數258,000元，減少84,000元。
	人次	240	700	168,000	暑期游泳訓練班報名費收入(收支對列)。
	人次	20	300	6,000	教師甄選報名費收入。

臺北市地方教育發展基金－臺北市文山區萬興國民小學

基金來源－財產處分收入明細表

中華民國110年度

單位：新臺幣元

科目	單位	本年度預算數			說明
		數量 業務量	利(費)率	金額	
合計				31,000	
財產處分收入	年	1	31,000	31,000	較上年度預算數10,000元，增加21,000元。 財產報廢出售廢品收入。

臺北市地方教育發展基金－臺北市文山區萬興國民小學

基金來源－租金收入明細表

中華民國110年度

單位：新臺幣元

科 目	單位	本 年 度 預 算 數			說 明
		數量 業務量	利(費)率	金 額	
合計				200,000	
租金收入	年	1	200,000	200,000	較上年度預算數216,000元，減少16,000元。 活動中心營運移轉案土地租金收入。

臺北市地方教育發展基金－臺北市文山區萬興國民小學

基金來源－權利金收入明細表

中華民國110年度

單位：新臺幣元

科 目	單位	本 年 度 預 算 數			說 明
		數量 業務量	利(費)率	金 額	
合計				1,200,000	
權利金收入	年	1	1,200,000	1,200,000	較上年度預算數1,200,000元，無增減。 運動設施場館委外營運權利金收入(收支對列)。

臺北市地方教育發展基金－臺北市文山區萬興國民小學

基金來源－其他財產收入明細表

中華民國110年度

單位：新臺幣元

科 目	單 位	本 年 度 預 算 數			說 明
		數 量 業 務 量	利(費)率	金 額	
合計				97,000	
其他財產收入				97,000	較上年度預算數44,000元，增加53,000元。 校園場地開放使用費(收支對列)。 教職員工停車收入。
	年	1	17,800	17,800	
	人次	55	1,440	79,200	

臺北市地方教育發展基金－臺北市文山區萬興國民小學

基金來源－公庫撥款收入明細表

中華民國110年度

單位：新臺幣元

科 目	單位	本 年 度 預 算 數			說 明
		數量 業務量	利(費)率	金 額	
合計				111,212,000	
公庫撥款收入	年	1	111,212,000	111,212,000	較上年度預算數114,091,000元，減少2,879,000元。 市府補助款。

臺北市地方教育發展基金－臺北市文山區萬興國民小學

基金來源－學雜費收入明細表

中華民國110年度

單位：新臺幣元

科 目	單 位	本 年 度 預 算 數			說 明
		數量 業務量	利(費)率	金 額	
合計				1,183,000	
學雜費收入				1,183,000	較上年度預算數1,183,000元，無增減。
	人、學期	57x2	2,955	336,870	幼兒園全日班雜費收入預估學生57人。
	人、學期	57x2	7,000	798,000	幼兒園全日班學費收入預估學生57人。
	人、學期	3x2	2,745	16,470	幼兒園半日班雜費收入預估學生3人。
	人、學期	3x2	5,150	30,900	幼兒園半日班學費收入預估學生3人。
	年	1	760	760	配合預算編列至千元，增列進位數760元。

臺北市地方教育發展基金－臺北市文山區萬興國民小學

基金來源－雜項收入明細表

中華民國110年度

單位：新臺幣元

科 目	單 位	本 年 度 預 算 數			說 明
		數 量 業 務 量	利(費)率	金 額	
合計				390,000	
雜項收入				390,000	較上年度預算數395,000元，減少5,000元。
	年	1	150,000	150,000	罰款等其他雜項收入。
	年	1	15,000	15,000	數位學生證補卡收入。
	年	1	25,000	25,000	學生到離校簡訊收入。
	年	1	200,000	200,000	運動設施場館委外營運收入。

臺北市地方教育發展基金－臺北市文山區萬興國民小學

基金用途－國民教育計畫明細表

中華民國110年度

單位：新臺幣元

前年度 決算數	上年度 預算數	科 目	本 年 度 預 算 數	說 明
92,956,464	93,698,000	合計	92,117,000	
85,273,102	83,567,000	用人費用	84,533,000	
52,322,386	51,876,000	正式員額薪資	52,608,000	較上年度預算數51,876,000元，增加732,000元。
52,322,386	51,876,000	職員薪金	52,608,000	
			49,680,000	教師59人薪金(詳用人費用彙計表)(含教育部補助導師費372,000元)。
			2,928,000	教師4人薪金(詳用人費用彙計表)(含教育部補助導師費24,000元)。
605,403	666,624	聘僱及兼職人員薪資	675,840	較上年度預算數666,624元，增加9,216元。
605,403	666,624	兼職人員酬金	675,840	
			563,200	教師代課鐘點費，本校編制教師總人數67人，按9分之1計，編列8人，每人220節，總節數8人*220節=1,760節，每節320元。
			10,240	補助調整授課鐘點費之外聘教師勞、健保及勞退費用(教育部補助款)。
			102,400	補助調整授課特教教師鐘點費，編列4人，總節數4人*2節*40週=320節，每節320元(教育部補助款)。
552,080	552,000	超時工作報酬	552,000	較上年度預算數552,000元，無增減。
552,080	552,000	加班費	552,000	
			552,000	不休假出勤加班費。
11,017,463	10,945,500	獎金	11,098,000	較上年度預算數10,945,500元，增加152,500元。
4,739,833	4,461,000	考績獎金	4,522,000	
			4,278,000	依考績法規定核發之獎金。
			244,000	依考績法規定核發之獎金。
6,277,630	6,484,500	年終獎金	6,576,000	
			366,000	依規定於年節加發之獎金。
			6,210,000	依規定於年節加發之獎金。
13,842,149	12,714,012	退休及卹償金	12,841,808	較上年度預算數12,714,012元，增加127,796元。
13,842,149	12,714,012	職員退休及離職金	12,711,176	
			269,568	提撥退撫基金。
			8,004,468	退休人員月退休金，26人*12月*25,246元=7,

臺北市地方教育發展基金－臺北市文山區萬興國民小學

基金用途－國民教育計畫明細表

中華民國110年度

單位：新臺幣元

前年度 決算數	上年度 預算數	科 目	本 年 度 預 算 數	說 明
				876,752元；退休遺族月撫慰金1人*12月*10,643元=127,716元，合計8,004,468元。
			60,404	退休人員年終慰問金，係月退休俸25,000元以下人員(新增)。
			4,376,736	提撥退撫基金。
		卹償金	130,632	
			130,632	遺族年撫卹金，1人*1年*130,632元。
6,933,621	6,812,864	福利費	6,757,352	較上年度預算數6,812,864元，減少55,512元。
				。
5,115,776	4,426,488	分擔員工保險費	4,489,968	
			4,236,048	分擔公保、勞保、健保費。
			253,920	分擔公保、勞保、健保費。
194,500	177,000	傷病醫藥費	183,000	
			49,000	健康檢查補助費，14人*3,500元。
			128,000	健康檢查補助費，8人*16,000元。
			6,000	職業安全衛生健康檢查經費，5人*1,200元(新增)。
387,564	468,720	員工通勤交通費	475,020	
			25,200	教師上下班交通費，4人*10月*1段*630元。
				。
			88,200	教師上下班交通費，7人*10月*2段*630元。
				。
			30,240	教師兼行政人員上下班交通費，2人*12月*2段*630元。
			98,280	教師兼行政人員上下班交通費，13人*12月*1段*630元。
			233,100	教師上下班交通費，37人*10月*1段*630元。
				。
1,235,781	1,740,656	其他福利費	1,609,364	
			125,420	結婚補助費，2人*2月*31,355元。
			365,000	喪葬補助，2人*5月*36,500元。
			60,012	教職員進修補助費，2學期*30,006元。
			800,932	子女教育補助費，2學期*400,466元。
			18,000	退休人員三節慰問金，3人*6,000元。
			240,000	休假旅遊補助費。

臺北市地方教育發展基金－臺北市文山區萬興國民小學

基金用途－國民教育計畫明細表

中華民國110年度

單位：新臺幣元

前年度 決算數	上年度 預算數	科 目	本 年 度 預 算 數	說 明
4,878,080	6,192,000	服務費用	4,376,000	
1,979,248	2,505,703	水電費	1,927,859	較上年度預算數2,505,703元，減少577,844元。
1,820,090	1,817,263	工作場所電費	1,782,143	
			1,687,743	班級電費。
			86,400	游泳池水電清潔維護費，15班*1年*5,760元。
			8,000	暑期泳訓班室內電費補助(收支對列)。
159,158	148,440	工作場所水費	145,716	
			1,800	暑期泳訓班室內水費補助(收支對列)。
			21,600	游泳池水電清潔維護費，15班*1年*1,440元。
			122,316	班級水費。
	540,000	氣體費		
57,648	152,740	旅運費	60,901	較上年度預算數152,740元，減少91,839元。
56,048	75,640	國內旅費	53,940	
			10,540	因公市外出差旅費。
			37,200	校外教學隨隊人員出差旅費，本校畢業班5班，12班以下加3人，編列8人，8人*3天*1,550元。
			6,200	運動設施場館委外營運參加比賽帶隊老師及教練差旅費2人*2天*1,550元(收支對列)。
1,600	77,100	其他旅運費	6,961	
			6,961	運動設施場館委外營運參加比賽短程車資(收支對列)。
32,510	3,815	印刷裝訂與廣告費		較上年度預算數3,815元，減少3,815元。
32,510	3,815	印刷及裝訂費		
1,727,080	1,839,800	修理保養及保固費	1,417,476	較上年度預算數1,839,800元，減少422,324元。
780,522	1,283,000	一般房屋修護費	565,000	
			465,000	學校校舍、校具及其他建築物等修繕，31班*1年*15,000元。
			100,000	運動設施場館委外營運建築物等修繕費(收支對列)(新增)。
946,558	556,800	機械及設備修護費	852,476	

臺北市地方教育發展基金－臺北市文山區萬興國民小學

基金用途－國民教育計畫明細表

中華民國110年度

單位：新臺幣元

前年度 決算數	上年度 預算數	科 目	本 年 度 預 算 數	說 明
			400,000	運動設施場館委外營運水電、空調及器材等維護費(收支對列)。
			18,076	太陽光電發電設備售電回饋器材設備等修繕費。
			10,000	暑期泳訓班場地維護費(收支對列)。
			21,400	電腦設備維護費(電腦專案計畫)。
			403,000	各項教學設備及其他公用用具等保養修護，31班*1年*13,000元。
4,140	10,080	保險費	6,720	較上年度預算數10,080元，減少3,360元。
4,140	10,080	其他保險費	6,720	
			6,720	暑期泳訓班學員保險費，240人* 28元(收支對列)。
652,529	1,169,762	一般服務費	506,944	較上年度預算數1,169,762元，減少662,818元。
12,774	7,680	佣金、匯費、經理費及手續費	7,776	
			7,776	委託超商代收學雜費手續費，648人*2學期*6元。
206,312	787,440	外包費	117,800	
			100,000	運動設施場館委外營運清潔維護外包費(收支對列)(新增)。
			17,800	校園場地開放清潔維護外包費(收支對列)。
307,476	250,642	計時與計件人員酬金	255,368	
			9,480	暑期泳訓班工讀生薪津，60小時*158元(收支對列)。
			217,600	閩客語教學支援人員鐘點費，17人*1節*40週*320元。
			28,288	閩客語教學支援人員鐘點費之外聘人員勞、健保及勞退費用。
125,967	124,000	體育活動費	126,000	
			8,000	文康活動費，本校編列教師4人，每人編列2,000元。
			118,000	文康活動費，本校編列教師59人，每人編列2,000元。
424,925	510,100	專業服務費	456,100	較上年度預算數510,100元，減少54,000元。
167,808	265,400	講課鐘點、稿費、出席審查	238,400	

臺北市地方教育發展基金－臺北市文山區萬興國民小學

基金用途－國民教育計畫明細表

中華民國110年度

單位：新臺幣元

前年度 決算數	上年度 預算數	科 目	本 年 度 預 算 數	說 明
		及查詢費		
			120,000	暑期泳訓班教練指導鐘點費，240節*500元(收支對列)。
			16,000	辦理性別平等教育專題外聘講座鐘點費，8節*2,000元。
			30,000	小田園教育體驗學習計畫外聘講座鐘點費，15節*2,000元。
			28,000	辦理兩公約人權、法治、品德教育、特教、輔導、環教、生命等各類依法宣導活動外聘講座鐘點費，14節*2,000元。
			10,000	國小家長教育成長暨志工培訓外聘講座鐘點費，5節*2,000元。
			14,400	資源教材編輯費，2班*12月*600元。
			10,000	身心障礙資源班外聘講座鐘點費(特教班業務費)，5節*2,000元。
			10,000	運動設施場館委外營運所需外聘專家出席費用，4人次*2,500元(收支對列)。
64,060	40,800	委託檢驗(定)試驗認證費	40,800	
			30,000	消防安全及建物安全檢查簽證、申報費(普通班級業務費)。
			10,800	飲水機水質檢驗費，本校普通班31班，特教班2班，幼兒園2班共35班，每4班編列1臺，編列9臺，9臺*1年*1,200元。
	4,000	試務甄選費	4,000	
			4,000	教師甄選試務費用。
193,057	199,900	其他專業服務費	172,900	
			20,000	學生輔導指導費。
			8,000	學童牙齒檢查費。
			9,900	1-2年級班級老師輔導學童午餐指導費，11班*1人*9月*100元。
			27,000	3-4年級班級老師輔導學童午餐指導費，10班*1人*9月*300元。
			36,000	5-6年級班級老師輔導學童午餐指導費，10班*1人*9月*400元。
			72,000	工作人員午餐指導費，16人*9月*500元。
1,574,787	2,185,000	材料及用品費	1,492,000	

臺北市地方教育發展基金－臺北市文山區萬興國民小學

基金用途－國民教育計畫明細表

中華民國110年度

單位：新臺幣元

前年度 決算數	上年度 預算數	科 目	本 年 度 預 算 數	說 明
503,718	575,900	使用材料費	173,000	較上年度預算數575,900元，減少402,900元。
503,718	575,900	設備零件	173,000	
			20,000	綠屋頂計畫澆灌系統1批（自動灑水裝置、新增供水系統、水龍頭等）。
			15,000	小田園教育體驗學習計畫澆灌系統1批(自動灑水裝置、新增供水系統、水龍頭等)。
			126,000	電腦設備維護及管理費，20班*6,300元。
			8,000	新購建構積木1組(由特教班設備費移列)(新增)。
			4,000	新購感統教具1組(由特教班設備費移列)(新增)。
1,071,069	1,609,100	用品消耗	1,319,000	較上年度預算數1,609,100元，減少290,100元。
12,429	4,400	辦公(事務)用品	4,400	
			4,400	身心障礙資源班文具紙張等(特教班業務費)。
86,400	88,609	報章雜誌	87,901	
			87,901	書報雜誌及圖書(由班級設備費移列)。
14,093	16,000	醫療用品(非醫療院所使用)	16,000	
			16,000	健康中心藥品。
958,147	1,500,091	其他用品消耗	1,210,699	
			100,000	運動設施場館委外營運訓練教學用等器材設備(收支對列)。
			149,839	運動設施場館委外營運補助教學與活動印刷影印及文具紙張等事務用品費用(收支對列)。
			55,000	綠屋頂計畫園藝用品及園藝資材。
			27,640	特教班教學材料費，2班*1年*13,820元。
			71,300	運動會經費。
			2,000	辦理兩公約人權、法治、品德教育、特教、輔導、環教、生命等各類依法宣導活動場地佈置及耗材等。
			30,000	小田園教育體驗學習計畫園藝用品及園藝資材。
			4,000	辦理性別平等教育活動場地佈置及耗材

臺北市地方教育發展基金－臺北市文山區萬興國民小學

基金用途－國民教育計畫明細表

中華民國110年度

單位：新臺幣元

前年度 決算數	上年度 預算數	科 目	本 年 度 預 算 數	說 明
				等。
			2,000	暑期泳訓班教學器材費(收支對列)。
			5,520	暑期泳訓班消毒劑，24班* 230元(收支對列)。
			1,480	暑期泳訓班醫療用品等雜支(收支對列)。
			3,000	暑期泳訓班教學環境佈置費(收支對列)。
			2,000	教師甄選工作人員逾時誤餐費用，20人次* 100元。
			30,000	兒童節慶活動費(本校普通班31班，幼兒園2班，計33班)。
			49,200	敬師活動費，82人*600元。
			428,420	普通班級教學材料費，31班*1年*13,820元。
			193,200	垃圾袋費用、消毒藥水、衛生清潔用品費、衛生紙及教室佈置費等，31班*1年*7,200元(普通班級業務費)，除移列消防安全及建物安全檢查簽證、申報費30,000元外，其餘如列數。
			56,100	教學用教科書，33班*1年*1,700元。
18,720	12,000	租金、償債、利息及相關手續費		
11,520		交通及運輸設備租金		
11,520		車租		
7,200	12,000	雜項設備租金		較上年度預算數12,000元，減少12,000元。
7,200	12,000	雜項設備租金		
285,966	283,000	稅捐及規費(強制費)	287,000	
69,573	62,184	土地稅	70,000	較上年度預算數62,184元，增加7,816元。
69,573	62,184	一般土地地價稅	70,000	
			70,000	運動設施場館委外土地地價稅(收支對列)。
216,393	220,816	房屋稅	217,000	較上年度預算數220,816元，減少3,816元。
216,393	220,816	一般房屋稅	217,000	
			217,000	運動設施場館委外房屋稅(收支對列)。
598,649	610,000	會費、捐助、補助、分攤、照護、救濟與交流活動費	792,000	
10,000	10,000	捐助、補助與獎助	10,000	較上年度預算數10,000元，無增減。
10,000	10,000	獎助學員生給與	10,000	

臺北市地方教育發展基金－臺北市文山區萬興國民小學

基金用途－國民教育計畫明細表

中華民國110年度

單位：新臺幣元

前年度 決算數	上年度 預算數	科 目	本 年 度 預 算 數	說 明
588,649	600,000	補貼、獎勵、慰問、照護與救濟	10,000	教育關懷獎每校推薦1名學生獎助金。
		獎勵費用	782,000	較上年度預算數600,000元，增加182,000元。
			10,800	
			10,800	依「臺北市公立高級中等以下學校獎勵教師獎金發給要點」發放之獎勵，3人*3,600元(新增)。
588,649	600,000	其他補貼、獎勵、慰問、照護與救濟	771,200	
			24,000	弱勢學生冷氣使用費補助費用，30人*800元。
			360,000	清寒學生餐費補助，36人*200日*50元。
			58,000	本市市民第3胎就讀國小教育補助費，58人*1,000元。
			102,000	弱勢學生教科書補助費用，60人*1,700元。
			226,880	補助學校午餐使用有機蔬菜或有機米計畫，709人*40週*1次*8元。
			320	配合預算編列至千元，增列進位數320元。
327,160	849,000	其他	637,000	
327,160	849,000	其他支出	637,000	較上年度預算數849,000元，減少212,000元。
327,160	849,000	其他	637,000	
			150,000	特色課程、校隊活動、校際交流及國際教育交流活動等費用。
			50,000	運動設施場館委外辦理校內體育活動等相關費用。
			162,000	學生活動費，810人*2學期*100元。
			81,000	班級自治費，810人*2學期*50元。
			126,000	執行學生路隊安全導護費及導護志工保險費。
			28,000	國小六年級游泳檢測未通過學生暑期游泳訓練班報名費，5班*1年*5,600元。
			20,000	運動設施場館委外營運推展體育教學、訓練、比賽(含報名費)等(收支對列)。
			20,000	運動設施場館委外營運學生至外縣市參加各項比賽交通費、住宿費及膳食費(收支對

臺北市地方教育發展基金－臺北市文山區萬興國民小學

基金用途－國民教育計畫明細表

中華民國110年度

單位：新臺幣元

前年度 決算數	上年度 預算數	科 目	本 年 度 預 算 數	說 明
				列。

臺北市地方教育發展基金－臺北市文山區萬興國民小學

基金用途－學前教育計畫明細表

中華民國110年度

單位：新臺幣元

前年度 決算數	上年度 預算數	科 目	本 年 度 預 算 數	說 明
5,885,507	5,934,000	合計	6,022,000	
5,727,092	5,583,000	用人費用	5,795,000	
4,133,642	3,901,860	正式員額薪資	4,069,860	較上年度預算數3,901,860元，增加168,000元。
3,769,002	3,529,860	職員薪金	3,697,860	教職員5人薪金(詳用人費用彙計表)。
364,640	372,000	工員工資	372,000	廚工1人工資(詳用人費用彙計表)。
5,496	71,460	超時工作報酬	75,416	較上年度預算數71,460元，增加3,956元。
5,496	71,460	加班費	75,416	不休假出勤加班費。
843,679	812,888	獎金	847,888	較上年度預算數812,888元，增加35,000元。
280,380	325,155	考績獎金	339,155	依考績法規定核發之獎金。
563,299	487,733	年終獎金	508,733	依規定於年節加發之獎金。
325,535	350,640	退休及卹償金	371,232	較上年度預算數350,640元，增加20,592元。
303,269	339,120	職員退休及離職金	359,712	提撥退撫基金。
22,266	11,520	工員退休及離職金	11,520	提撥勞工退休準備金。
418,740	446,152	福利費	430,604	較上年度預算數446,152元，減少15,548元。
375,520	354,852	分擔員工保險費	371,304	分擔公保、勞保、健保費。
1,700	1,720	傷病醫藥費	1,720	860 幼兒園教保員健康檢查費1人。 860 幼兒園廚工健康檢查費1人。
41,520	41,580	員工通勤交通費	41,580	18,900 教師上下班交通費，3人*10月* 1段*630元。 22,680 教師兼行政人員、教保員、廚工上下班交通費，3人*12月* 1段*630元。
	48,000	其他福利費	16,000	16,000 休假旅遊補助費。

臺北市地方教育發展基金－臺北市文山區萬興國民小學

基金用途－學前教育計畫明細表

中華民國110年度

單位：新臺幣元

前年度 決算數	上年度 預算數	科 目	本 年 度 預 算 數	說 明
107,977	135,000	服務費用	92,000	
73,015	99,772	修理保養及保固費	56,000	較上年度預算數99,772元，減少43,772元。
63,015	79,772	一般房屋修護費	30,000	
			30,000	學校校舍、校具及其他建築物等修繕，2班*1年*15,000元。
10,000	20,000	機械及設備修護費	26,000	
			26,000	各項教學設備及其他公用用具等保養修護，2班*1年*13,000元。
12,462	12,576	一般服務費	12,576	較上年度預算數12,576元，無增減。
462	576	佣金、匯費、經理費及手續費	576	
			576	委託超商代收學雜費手續費，48人*2學期*6元。
12,000	12,000	體育活動費	12,000	
			8,000	文康活動費，本校編列教師4人，每人編列2,000元。
			4,000	文康活動費，本校編列契約進用教保員1人，廚工1人，合計2人，每人編列2,000元（上述人員係幼托整合前得編列文康活動費之人員）。
22,500	22,652	專業服務費	23,424	較上年度預算數22,652元，增加772元。
22,500	22,652	其他專業服務費	23,424	
			22,500	幼兒園老師輔導學童午餐指導費，5人*9月*500元。
			924	配合預算編列至千元，增列進位數924元。
15,278	15,000	材料及用品費	53,000	
		使用材料費	38,600	較上年度預算數0元，增加38,600元。
		設備零件	38,600	
			4,656	新購二層教具櫃2組*2,328元(由幼兒園設備費移列)(新增)。
			16,808	新購空氣清淨機2臺*8,404元(由幼兒園設備費移列)(新增)。
			17,136	新購三層教具櫃6組*2,856元(由幼兒園設備費移列)(新增)。
15,278	15,000	用品消耗	14,400	較上年度預算數15,000元，減少600元。
15,278	15,000	其他用品消耗	14,400	

臺北市地方教育發展基金－臺北市文山區萬興國民小學

基金用途－學前教育計畫明細表

中華民國110年度

單位：新臺幣元

前年度 決算數	上年度 預算數	科 目	本 年 度 預 算 數	說 明
			14,400	垃圾袋費用、消毒藥水、衛生清潔用品費、衛生紙及教室佈置費等，2班*1年*7,200元(普通班級業務費)。
12,480	153,000	會費、捐助、補助、分攤、照護、救濟與交流活動費	34,000	
12,480	153,000	補貼、獎勵、慰問、照護與救濟	34,000	較上年度預算數153,000元，減少119,000元。
12,480	153,000	其他補貼、獎勵、慰問、照護與救濟	34,000	
			23,266	低收入戶家庭幼生月費補助，1人*2學期*11,633元。
			10,176	補助學校午餐使用有機蔬菜或有機米計畫，53人*40週*1次*4.8元。
			558	配合預算編列至千元，增列進位數558元。
22,680	48,000	其他	48,000	
22,680	48,000	其他支出	48,000	較上年度預算數48,000元，無增減。
22,680	48,000	其他	48,000	
			48,000	幼兒導護費。

臺北市地方教育發展基金－臺北市文山區萬興國民小學

基金用途－一般行政管理計畫明細表

中華民國110年度

單位：新臺幣元

前年度 決算數	上年度 預算數	科 目	本 年 度 預 算 數	說 明
14,021,838	15,115,000	合計	15,514,000	
12,776,750	13,449,000	用人費用	13,449,000	
8,238,930	8,904,000	正式員額薪資	8,904,000	較上年度預算數8,904,000元，無增減。
6,876,750	7,596,000	職員薪金	7,596,000	職員10人薪金(詳用人費用彙計表)。
			7,596,000	
765,480	768,000	工員工資	768,000	工員2人工資(詳用人費用彙計表)。
			768,000	
596,700	540,000	警餉	540,000	校警1人薪金(詳用人費用彙計表)。
			540,000	
14,710		聘僱及兼職人員薪資		
14,710		兼職人員酬金		
316,992	527,120	超時工作報酬	527,120	較上年度預算數527,120元，無增減。
316,992	527,120	加班費	527,120	不休假出勤加班費。
			446,599	
			80,521	工作逾時加班費(統籌業務費)。
2,445,501	2,187,000	獎金	2,187,000	較上年度預算數2,187,000元，無增減。
1,155,518	1,074,000	考績獎金	1,074,000	依考績法規定核發之獎金。
			1,074,000	
1,289,983	1,113,000	年終獎金	1,113,000	依規定於年節加發之獎金。
			1,113,000	
725,224	731,760	退休及卹償金	731,760	較上年度預算數731,760元，無增減。
670,048	670,320	職員退休及離職金	670,320	提撥退撫基金。
			670,320	
55,176	61,440	工員退休及離職金	61,440	提撥勞工退休準備金。
			61,440	
1,035,393	1,099,120	福利費	1,099,120	較上年度預算數1,099,120元，無增減。
777,378	785,280	分擔員工保險費	785,280	分擔公保、勞保、健保費。
			785,280	
77,070	105,840	員工通勤交通費	105,840	職員、工友上下班交通費，3人*12月* 2段*630元。
			45,360	
			60,480	校長、職員、工友上下班交通費，8人*12月* 1段*630元。
180,945	208,000	其他福利費	208,000	

臺北市地方教育發展基金－臺北市文山區萬興國民小學

基金用途－一般行政管理計畫明細表

中華民國110年度

單位：新臺幣元

前年度 決算數	上年度 預算數	科 目	本 年 度 預 算 數	說 明
			208,000	休假旅遊補助費。
1,022,310	1,427,000	服務費用	1,825,000	
79,257	86,088	郵電費	86,316	較上年度預算數86,088元，增加228元。
79,257	86,088	電話費	86,316	
			86,316	辦公事務用電話費(統籌業務費)。
2,953		旅運費		
2,953		國內旅費		
438,500	738,912	一般服務費	753,684	較上年度預算數738,912元，增加14,772元。
410,500	712,912	外包費	727,684	
			567,684	校警勞務外包(定期性警衛勤務)，1人*12月*47,307元。
			160,000	消化超額職工4人(技工、工友)業務外包費，4人*1年*40,000元。
28,000	26,000	體育活動費	26,000	
			26,000	文康活動費，本校編列教職員10人，工員2人，校警1人，合計13人，每人編列2,000元。
429,600	530,000	專業服務費	913,000	較上年度預算數530,000元，增加383,000元。
429,600	530,000	其他專業服務費	913,000	
			550,000	校園安全機械定點、機動巡邏等保全費用。
			363,000	校園安全環境改善計畫經費(新增)。
72,000	72,000	公共關係費	72,000	較上年度預算數72,000元，無增減。
72,000	72,000	公共關係費	72,000	
			72,000	校長特別費，12月*6,000元。
219,978	236,000	材料及用品費	237,000	
219,978	236,000	用品消耗	237,000	較上年度預算數236,000元，增加1,000元。
216,978	232,200	辦公(事務)用品	231,900	
			231,403	統籌業務費計算如下：普通班31班，附設幼兒園2班，1,290元*15班*12月=232,200元，810元*15班*12月=145,800元，640元*3班*12月=23,040元，以上合計401,040元，除依實際需求移列加班費80,521元、電話費86,316元及會費2,800元外，其餘如列數。

臺北市地方教育發展基金－臺北市文山區萬興國民小學

基金用途－一般行政管理計畫明細表

中華民國110年度

單位：新臺幣元

前年度 決算數	上年度 預算數	科 目	本 年 度 預 算 數	說 明
3,000	3,800	服裝	497 5,100	配合預算編列至千元，增列進位數497元。 校警襪子，1雙*100元。
			1,100	校警皮鞋，1人*1雙*1,100元。
			400	校警服裝配備，1人*1年*400元。
			1,500	校警夏服，1人*1套*1,500元。(成立第33年)
			2,000	校警冬季大衣(4年1件)，1人*1件*2,000元。
2,800	3,000	會費、捐助、補助、分攤、照護 、救濟與交流活動費	3,000	
2,800	3,000	會費	3,000	較上年度預算數3,000元，無增減。
2,800	3,000	職業團體會費	3,000	
			200	配合預算編列至千元，增列進位數200元。
			1,800	營養師1人公會會費(統籌業務費)。
			1,000	護理師1人公會會費(統籌業務費)。

臺北市地方教育發展基金－臺北市文山區萬興國民小學

基金用途－建築及設備計畫明細表

中華民國110年度

單位：新臺幣元

前年度 決算數	上年度 預算數	科 目	本 年 度 預 算 數	說 明
5,569,613	7,364,000	合計	3,042,000	
5,569,613	7,364,000	購建固定資產、無形資產及非理財 目的之長期投資	3,042,000	
1,104,040	1,226,000	購建固定資產	821,000	
1,104,040	1,226,000	一般建築及設備計畫	821,000	
328,000		班級設備	278,216	
		購置交通及運輸設備	56,216	
			56,216	新購活動中心音箱1臺(總務處)。
328,000		購置雜項設備	222,000	
			184,000	新購紫外線滅菌機，8具
			23,000	*23,000元(學務處及教務處)。
			23,000	汰舊換新保險箱1臺(總務處)。
			15,000	新購攝影機1臺(總務處)。
11,920		特殊班設備	20,000	
11,920		購置機械及設備	20,000	
			20,000	新購輔導課程用教具1組(輔導室)。
627,000		資訊設備	522,784	
627,000		購置機械及設備	522,784	
			220,000	新購筆記型電腦，8部*27,500元(電腦專案計畫)。
			107,000	汰換網路及資訊周邊設備(電腦專案計畫)。
			195,784	汰換桌上型電腦(含顯示器)，8部*24,473元(電腦專案計畫)。
137,120	1,226,000	校園設備		
67,700	1,021,000	購置機械及設備		
69,420	205,000	購置雜項設備		
36,000	36,000	購置無形資產	36,000	
36,000	36,000	一般建築及設備計畫	36,000	
36,000	36,000	資訊設備	36,000	
36,000	36,000	購置電腦軟體	36,000	
			36,000	電腦教學軟體費(電腦專案計畫)。
4,429,573	6,102,000	遞延支出	2,185,000	
4,429,573	6,102,000	一般建築及設備計畫	2,185,000	
		空橋欄杆及活動中心樓梯 欄杆整修工程	2,185,000	
		遞延修繕房屋建築支出	2,185,000	

臺北市地方教育發展基金－臺北市文山區萬興國民小學

基金用途－建築及設備計畫明細表

中華民國110年度

單位：新臺幣元

前年度 決算數	上年度 預算數	科 目	本 年 度 預 算 數	說 明
			1,999,930	一、施工費。
			145,995	二、委託技術服務費(總包價 法)。
			39,075	三、工程管理費(按施工費約 2%提列)。
4,429,573	6,102,000	校園整修工程		
4,429,573	6,102,000	遞延修繕房屋建築支出		

本 頁 空 白

預 算 參 考 表

臺北市地方教育發展基金－臺北市文山區萬興國民小學

預計平衡表

中華民國110年12月31日

單位：新臺幣千元

108年(前年) 12月31日 決算數	科 目	110年12月31日 預計數	109年12月31日 預計數	比較增減(-)
2,231,583	資產合計	2,224,661	2,226,869	-2,208
2,231,583	資產	2,224,661	2,226,869	-2,208
19,630	流動資產	12,708	14,916	-2,208
19,330	現金	12,408	14,616	-2,208
19,330	銀行存款	12,408	14,616	-2,208
300	預付款項	300	300	
300	預付費用	300	300	
3,546	投資、長期應收款項、貸墊款及準備金	3,546	3,546	
3,546	準備金	3,546	3,546	
2,901	退休及離職準備金	2,901	2,901	
645	其他準備金	645	645	
2,208,407	其他資產	2,208,407	2,208,407	
2,208,407	什項資產	2,208,407	2,208,407	
140	暫付及待結轉帳項	140	140	
2,208,267	代管資產	2,208,267	2,208,267	
2,231,583	負債及基金餘額合計	2,224,661	2,226,869	-2,208
2,223,516	負債	2,223,516	2,223,516	
11,362	流動負債	11,362	11,362	
11,362	應付款項	11,362	11,362	
11,159	應付代收款	11,159	11,159	
204	應付費用	204	204	
	應付工程款			
	預收款項			
	預收收入			
2,212,154	其他負債	2,212,154	2,212,154	
2,212,154	什項負債	2,212,154	2,212,154	
986	存入保證金	986	986	
2,901	應付退休及離職金	2,901	2,901	
2,208,267	應付代管資產	2,208,267	2,208,267	
8,067	基金餘額	1,145	3,353	-2,208
8,067	基金餘額	1,145	3,353	-2,208
8,067	基金餘額	1,145	3,353	-2,208
8,067	累積餘額	1,145	3,353	-2,208

註：1.信託代理與保證資產(負債)前年度決算數2,480,000元，上年度預計數1,330,000元，本年度預計數2,480,000元。

2.或有資產(負債)0元。

3.本基金自93年度起，本固定項目分開原則，將屬長期固定帳項，包括固定資產281,012,578元、無形資產128,359元及長期債務0元等，另立帳類管理，未納入本表。

臺北市地方教育發展基金一

各項費用

中華民國

前年度 決算數	上年度 預算數	計畫別		合計	國民教育計畫
		用途別科目			
118,433,422	122,111,000	合計		116,695,000	92,117,000
103,776,944	102,599,000	用人費用		103,777,000	84,533,000
64,694,958	64,681,860	正式員額薪資		65,581,860	52,608,000
62,968,138	63,001,860	職員薪金		63,901,860	52,608,000
1,130,120	1,140,000	工員工資		1,140,000	
596,700	540,000	警餉		540,000	
620,113	666,624	聘僱及兼職人員薪資		675,840	675,840
620,113	666,624	兼職人員酬金		675,840	675,840
874,568	1,150,580	超時工作報酬		1,154,536	552,000
874,568	1,150,580	加班費		1,154,536	552,000
14,306,643	13,945,388	獎金		14,132,888	11,098,000
6,175,731	5,860,155	考績獎金		5,935,155	4,522,000
8,130,912	8,085,233	年終獎金		8,197,733	6,576,000
14,892,908	13,796,412	退休及卹償金		13,944,800	12,841,808
14,815,466	13,723,452	職員退休及離職金		13,741,208	12,711,176
77,442	72,960	工員退休及離職金		72,960	
		卹償金		130,632	130,632
8,387,754	8,358,136	福利費		8,287,076	6,757,352
6,268,674	5,566,620	分擔員工保險費		5,646,552	4,489,968
196,200	178,720	傷病醫藥費		184,720	183,000
506,154	616,140	員工通勤交通費		622,440	475,020
1,416,726	1,996,656	其他福利費		1,833,364	1,609,364
6,008,367	7,754,000	服務費用		6,293,000	4,376,000
1,979,248	2,505,703	水電費		1,927,859	1,927,859
1,820,090	1,817,263	工作場所電費		1,782,143	1,782,143
159,158	148,440	工作場所水費		145,716	145,716
	540,000	氣體費			
79,257	86,088	郵電費		86,316	
79,257	86,088	電話費		86,316	
60,601	152,740	旅運費		60,901	60,901
59,001	75,640	國內旅費		53,940	53,940

臺北市文山區萬興國民小學

彙計表

110年度

單位：新臺幣元

學前教育計畫	一般行政管理計畫	建築及設備計畫			
6,022,000	15,514,000	3,042,000			
5,795,000	13,449,000				
4,069,860	8,904,000				
3,697,860	7,596,000				
372,000	768,000				
	540,000				
75,416	527,120				
75,416	527,120				
847,888	2,187,000				
339,155	1,074,000				
508,733	1,113,000				
371,232	731,760				
359,712	670,320				
11,520	61,440				
430,604	1,099,120				
371,304	785,280				
1,720					
41,580	105,840				
16,000	208,000				
92,000	1,825,000				
	86,316				
	86,316				

臺北市地方教育發展基金一

各項費用

中華民國

前年度 決算數	上年度 預算數	計畫別		合計	國民教育計畫
		用途別科目			
1,600	77,100	其他旅運費		6,961	6,961
32,510	3,815	印刷裝訂與廣告費			
32,510	3,815	印刷及裝訂費			
1,800,095	1,939,572	修理保養及保固費		1,473,476	1,417,476
843,537	1,362,772	一般房屋修護費		595,000	565,000
956,558	576,800	機械及設備修護費		878,476	852,476
4,140	10,080	保險費		6,720	6,720
4,140	10,080	其他保險費		6,720	6,720
1,103,491	1,921,250	一般服務費		1,273,204	506,944
13,236	8,256	佣金、匯費、經理費及手續費		8,352	7,776
616,812	1,500,352	外包費		845,484	117,800
307,476	250,642	計時與計件人員酬金		255,368	255,368
165,967	162,000	體育活動費		164,000	126,000
877,025	1,062,752	專業服務費		1,392,524	456,100
167,808	265,400	講課鐘點、稿費、出席審查及查詢費		238,400	238,400
64,060	40,800	委託檢驗(定)試驗認證費		40,800	40,800
	4,000	試務甄選費		4,000	4,000
645,157	752,552	其他專業服務費		1,109,324	172,900
72,000	72,000	公共關係費		72,000	
72,000	72,000	公共關係費		72,000	
1,810,043	2,436,000	材料及用品費		1,782,000	1,492,000
503,718	575,900	使用材料費		211,600	173,000
503,718	575,900	設備零件		211,600	173,000
1,306,325	1,860,100	用品消耗		1,570,400	1,319,000
229,407	236,600	辦公(事務)用品		236,300	4,400
86,400	88,609	報章雜誌		87,901	87,901
3,000	3,800	服裝		5,100	
14,093	16,000	醫療用品(非醫療院所使用)		16,000	16,000
973,425	1,515,091	其他用品消耗		1,225,099	1,210,699
18,720	12,000	租金、償債、利息及相關手續費			
11,520		交通及運輸設備租金			

臺北市文山區萬興國民小學

彙計表

110年度

單位：新臺幣元

學前教育計畫	一般行政管理計畫	建築及設備計畫			
56,000					
30,000					
26,000					
12,576	753,684				
576	727,684				
12,000	26,000				
23,424	913,000				
23,424	913,000				
	72,000				
	72,000				
53,000	237,000				
38,600					
38,600					
14,400	237,000				
	231,900				
	5,100				
14,400					

臺北市地方教育發展基金一

各項費用

中華民國

前年度 決算數	上年度 預算數	計畫別		合計	國民教育計畫
		用途別科目			
11,520		車租			
7,200	12,000	雜項設備租金			
7,200	12,000	雜項設備租金			
5,569,613	7,364,000	購建固定資產、無形資產及非理財目的 之長期投資		3,042,000	
1,104,040	1,226,000	購建固定資產		821,000	
706,620	1,021,000	購置機械及設備		542,784	
		購置交通及運輸設備		56,216	
397,420	205,000	購置雜項設備		222,000	
36,000	36,000	購置無形資產		36,000	
36,000	36,000	購置電腦軟體		36,000	
4,429,573	6,102,000	遞延支出		2,185,000	
4,429,573	6,102,000	遞延修繕房屋建築支出		2,185,000	
285,966	283,000	稅捐及規費(強制費)		287,000	287,000
69,573	62,184	土地稅		70,000	70,000
69,573	62,184	一般土地地價稅		70,000	70,000
216,393	220,816	房屋稅		217,000	217,000
216,393	220,816	一般房屋稅		217,000	217,000
613,929	766,000	會費、捐助、補助、分攤、照護、救濟 與交流活動費		829,000	792,000
2,800	3,000	會費		3,000	
2,800	3,000	職業團體會費		3,000	
10,000	10,000	捐助、補助與獎助		10,000	10,000
10,000	10,000	獎助學員生給與		10,000	10,000
601,129	753,000	補貼、獎勵、慰問、照護與救濟		816,000	782,000
		獎勵費用		10,800	10,800
601,129	753,000	其他補貼、獎勵、慰問、照護與救濟		805,200	771,200
349,840	897,000	其他		685,000	637,000
349,840	897,000	其他支出		685,000	637,000
349,840	897,000	其他		685,000	637,000

臺北市文山區萬興國民小學

彙計表

110年度

單位：新臺幣元

學前教育計畫	一般行政管理計畫	建築及設備計畫			
		3,042,000			
		821,000			
		542,784			
		56,216			
		222,000			
		36,000			
		36,000			
		2,185,000			
		2,185,000			
34,000	3,000				
	3,000				
	3,000				
34,000					
34,000					
48,000					
48,000					
48,000					

臺北市地方教育發展基金－臺北市文山區萬興國民小學

員工人數彙計表

中華民國110年度

單位：人

計畫及項目	上年度最高可進用員額數	本年度增減(-)數	本年度最高可進用員額數	說明
合計	81	1	82	
國民教育計畫部分	62	1	63	
職員	62	1	63	
學前教育計畫部分	6		6	
職員	5		5	
技工	1		1	
一般行政管理計畫部分	13		13	
職員	10		10	
駐衛警	1		1	
工友	2		2	

註：1.本表約僱、聘用係指奉准有案之約聘僱人員。

2.外包費編列校警外包1人、消化超額職工業務外包費、校園場地開放清潔維護外包費及運動設施場館委外營運清潔維護外包費，計84萬5,484元。

3.計時與計件人員酬金編列暑期泳訓班工讀生薪津1人及閩客語教學支援人員鐘點費等費用，計25萬5,368元。

本 頁 空 白

臺北市地方教育發展基金一

用人費用

中華民國

計畫及項目	合計	正式 員額 薪資	聘僱 人員 薪資	超時 工作 報酬	津貼	獎 金		
						年終獎金	考績獎金	其他
合計	103,777,000	65,581,860		1,154,536		8,197,733	5,935,155	
國民教育計畫	84,533,000	52,608,000		552,000		6,576,000	4,522,000	
職員薪金	52,608,000	52,608,000						
兼職人員 酬金	675,840							
加班費	552,000			552,000				
考績獎金	4,522,000						4,522,000	
年終獎金	6,576,000					6,576,000		
職員退休 及離職金	12,711,176							
卹償金	130,632							
分擔員工 保險費	4,489,968							
傷病醫藥 費	183,000							
員工通勤 交通費	475,020							
其他福利 費	1,609,364							
學前教育計畫	5,795,000	4,069,860		75,416		508,733	339,155	
職員薪金	3,697,860	3,697,860						
工員工資	372,000	372,000						
加班費	75,416			75,416				
考績獎金	339,155						339,155	
年終獎金	508,733					508,733		
職員退休 及離職金	359,712							
工員退休 及離職金	11,520							

臺北市文山區萬興國民小學

彙計表

110年度

單位：新臺幣元

退休及卹償金		資遣費	福 利 費					提繳費	兼任 人員 用人 費用
退休金	卹償金		分擔 保險費	傷病 醫藥費	提撥 福利金	員工通勤 交通費	其他		
13,814,168	130,632		5,646,552	184,720		622,440	1,833,364	675,840	
12,711,176	130,632		4,489,968	183,000		475,020	1,609,364	675,840	
12,711,176	130,632		4,489,968	183,000		475,020	1,609,364	675,840	
371,232			371,304	1,720		41,580	16,000		
359,712									
11,520									

臺北市地方教育發展基金一

用人費用

中華民國

計畫及項目	合計	正式 員額 薪資	聘僱 人員 薪資	超時 工作 報酬	津貼	獎 金		
						年終獎金	考績獎金	其他
分擔員工 保險費	371,304							
傷病醫藥 費	1,720							
員工通勤 交通費	41,580							
其他福利 費	16,000							
一般行政管 理計畫	13,449,000	8,904,000		527,120		1,113,000	1,074,000	
職員薪金	7,596,000	7,596,000						
工員工資	768,000	768,000						
警餉	540,000	540,000						
加班費	527,120			527,120				
考績獎金	1,074,000						1,074,000	
年終獎金	1,113,000					1,113,000		
職員退休 及離職金	670,320							
工員退休 及離職金	61,440							
分擔員工 保險費	785,280							
員工通勤 交通費	105,840							
其他福利 費	208,000							

註：1.本表兼任人員用人費用，係學校教職員兼課或請假代課鐘點費。

2.外包費編列校警外包1人、消化超額職工業務外包費、校園場地開放清潔維護外包費及運動設施場館委外營運清潔維護外包費，計84萬5,484元。

3.計時與計件人員酬金編列暑期泳訓班工讀生薪津1人及閩客語教學支援人員鐘點費等費用，計25萬5,368元。

臺北市文山區萬興國民小學

彙計表

110年度

單位：新臺幣元

退休及卹償金		資遣費	福 利 費					提繳費	兼任 人員 用人 費用
退休金	卹償金		分擔 保險費	傷病 醫藥費	提撥 福利金	員工通勤 交通費	其他		
			371,304						
				1,720					
731,760			785,280			41,580			
							16,000		
						105,840	208,000		
670,320									
61,440									
			785,280						
						105,840			
							208,000		

臺北市地方教育發展基金－臺北市文山區萬興國民小學

單位（或計畫）成本分析表

中華民國110年度

單位：新臺幣千元

計畫別	單位	單位成本(元)或 平均利(費)率	數量	預算數	說明
合計				116,695	
國民教育計畫				92,117	
學前教育計畫				6,022	
一般行政管理計畫				15,514	
建築及設備計畫				3,042	

臺北市地方教育發展基金－臺北市文山區萬興國民小學

5年來主要業務計畫分析表

中華民國110年度

單位：新臺幣千元

年度及項目	單位	數量	單位成本(元)或 平均利(費)率	金額	說明
(本)年度預算數					
國民教育計畫				92,117	
學前教育計畫				6,022	
(上)年度預算數					
國民教育計畫				93,698	
學前教育計畫				5,934	
(前)年度決算數					
國民教育計畫				92,956	
學前教育計畫				5,886	
(107)年度決算數					
國民教育計畫				90,417	
學前教育計畫				5,164	
(106)年度決算數					
國民教育計畫				80,332	
學前教育計畫				5,353	

臺北市地方教育發展基金－臺北市文山區萬興國民小學

資本資產明細表

中華民國110年度

單位：新臺幣千元

項 目	取得成本 (期初餘額)	以前年度 累計折舊/ 長期投資 評 價	本 年 度 變 動				本年度累計折 舊/長期投資 評價變動數	期末餘額	
			增加		減少				主要增減 原因說明
			金額	類型	金額	類型			
合計	384,391	95,191	857		31		8,885	281,141	
土地改良物	8,415	5,554					629	2,232	
房屋及建築	331,539	52,321					5,660	273,557	
機械及設備	23,888	19,660	543	增置			1,802	2,968	
交通及運輸 設備	5,563	5,014	56	增置			265	341	
雜項設備	14,863	12,642	222	增置			530	1,914	
電腦軟體	123		36	增置	31	無形資 產攤銷		128	