

中華民國 113 年度

4-0501555

臺北市總預算案

臺北市政府教育局主管

臺北市地方教育發展基金

臺北市文山區萬興國民小學附屬單位預算之分預算

(特別收入基金)

臺北市文山區萬興國民小學編

臺北市地方教育發展基金－臺北市文山區萬興國民小學

目 次

中華民國113年度

一、財務摘要	第 1 頁
二、業務計畫及預算概要	第 3 -12 頁
三、預算主要表	
(一) 基金來源、用途及餘絀預計表	第 13 頁
(二) 現金流量預計表	第 14 頁
四、預算明細表	
(一) 基金來源－違規罰款收入明細表	第 15 頁
(二) 基金來源－服務收入明細表	第 16 頁
(三) 基金來源－財產處分收入明細表	第 17 頁
(四) 基金來源－租金收入明細表	第 18 頁
(五) 基金來源－權利金收入明細表	第 19 頁
(六) 基金來源－其他財產收入明細表	第 20 頁
(七) 基金來源－公庫撥款收入明細表	第 21 頁
(八) 基金來源－學雜費收入明細表	第 22 頁
(九) 基金來源－雜項收入明細表	第 23 頁
(十) 基金用途－國民教育計畫明細表	第 24 -32 頁
(十一) 基金用途－學前教育計畫明細表	第 33 -34 頁
(十二) 基金用途－一般行政管理計畫明細表	第 35 -36 頁
(十三) 基金用途－建築及設備計畫明細表	第 37 -38 頁
五、預算參考表	
(一) 預計平衡表	第 39 頁
(二) 各項費用彙計表	第 40 -47 頁
(三) 員工人數彙計表	第 48 頁

臺北市地方教育發展基金－臺北市文山區萬興國民小學

目 次

中華民國113年度

(四) 用人費用彙計表	第 50 – 51 頁
(五) 單位 (或計畫) 成本分析表	第 52 頁
(六) 5 年來主要業務計畫分析表	第 53 頁
(七) 資本資產明細表	第 54 頁

臺北市地方教育發展基金－臺北市文山區萬興國民小學

財務摘要

中華民國113年度

單位：新臺幣千元

項 目	本 年 度	上 年 度	比較增減數	%
經營成績：				
基金來源	123,297	124,396	-1,099	-0.88
基金用途	122,289	124,076	-1,787	-1.44
賸餘(短絀)	1,008	320	688	215.00
餘絀情形：				
基金餘額	1,511	503	1,008	200.40
現金流量(註)：				
現金及約當現金之淨增 (減)	1,008	320	688	215.00

附註：現金流量係採現金及約當現金基礎，包括現金及自投資日起3個月內到期或清償之債權證券。

本 頁 空 白

業務計畫及預算概要

臺北市地方教育發展基金－臺北市文山區萬興國民小學

業務計畫及預算概要

中華民國 113 年度

壹、基金概況

一、設立宗旨及願景：

- (一) 本校遵照憲法第 158 條及 160 條規定，教育文化應發展國民之民族精神、自治精神，國民道德與健全體格、科學及生活智能，以培養八大學習領域及十大基本能力。
- (二) 本校自 91 年度起依教育經費編列與管理法第 13 條規定設置「臺北市地方教育發展基金」，以促進教育健全發展，提昇教育經費運用績效。
- (三) 本校依據學校願景「鄉土心、萬興情、世界觀」與理念「自發、互動、共好」，以「文山風情」、「多采校園」、「大千世界」為主軸，培養學生自信成長、積極學習、創意思考的態度；和諧互動、溝通分享的特質；科技運用、終身學習的能力，建立其創意思考、卓越創新與世界接軌的核心價值。

二、施政重點：

- (一) 開啟多元智慧：尊重每個學生獨特的個性，以多元智慧的觀點協助他找到生命的亮點，肯定天生我才必有用，能知於學，樂於學。
- (二) 培養生活能力：培養學生帶得走的公民關鍵能力，強化自我管理、閱讀理解、理性批判、問題解決、奉獻服務、溝通表達等核心素養。
- (三) 蘊育人文情懷：在溫馨開放的校園文化中，孕育人文情懷，學會尊重、包容；建構生命的價值、完成人性的開展。
- (四) 建置溫馨民主的校園文化：
 1. 以參與式管理、落實行政、教師會、家長會三者的良性互動。
 2. 以學生第一，教學優先的觀念提昇行政服務效率。
 3. 放下威權心態，開啟校園民主之風氣。
- (五) 推動適性教學：
 1. 落實校本課程理念，採多元化、活潑化的教學及評量。
 2. 運用校內、外資源，加強多元學習能力。
 3. 關懷相對弱勢學生之教學及輔導。
 4. 推動行動學習，充實學生運用資訊之知能，並提昇教師運用學習載具教學之能力。

臺北市地方教育發展基金－臺北市文山區萬興國民小學

業務計畫及預算概要

中華民國 113 年度

(六) 辦理發展性的訓輔活動：

1. 辦理各項活動、競賽及展演。
2. 推動校內外學習服務。
3. 發展績優社團及校隊，如口琴、游泳、桌球及舞蹈等。
4. 加強新興領域教育的辦理，並融入各科教學以收成效。

三、組織概況：

本校設置校長 1 人，綜理全校校務，下設教務處、學生事務處、總務處、輔導室、會計室、人事室及幼兒園等單位。

內部分層業務如下：

(一) 教務處：秉承校長之命，辦理全校教務事項。

1. 教學組：掌理課程編排、課業考查、學藝競賽、教學研究、教師進修、差假教師調代課及缺補課之查核等事項。
2. 註冊組：掌理註冊、編班、轉學、學籍保管、各項獎助學金補助及成績考查等有關學籍事項。
3. 設備組：掌理教科書編選、教學用具之管理、保管及出版學校刊物等事項。
4. 資訊組：掌理電腦設備及區域網路之管理、保管等事項。

(二) 學生事務處：秉承校長之命，辦理全校學生事務事項。

1. 訓育組：掌理訓育計畫之擬定及辦理各類訓育等活動。
2. 體育組：掌理學生體育活動、體格鍛鍊等事項。
3. 生教組：掌理學生日常生活常規，辦理交通導護各項事項。
4. 衛生組：掌理健康檢查，個人及環境衛生檢查、保健等事項。

(三) 總務處：秉承校長之命，辦理全校總務事項。

1. 事務組：掌理校舍、校具、財產、物品採購保管、工程發包、監工及驗收。
2. 文書組：掌理文件收發登錄、撰擬繕校、典守學校印信、檔案保管、整理各項會議紀錄及校史等事項。
3. 出納組：掌理現金、零用金、票據、契約之保管等收支事項，辦理員工薪津發放及各項扣繳單據證明等。

業務計畫及預算概要

中華民國 113 年度

(四) 輔導室：秉承校長之命，辦理全校學生學習輔導、生活輔導、生涯輔導等事項。

1. 輔導組：掌理學生個案建立、學習輔導、生活輔導、生涯輔導及兩性教育、親職教育等事項。

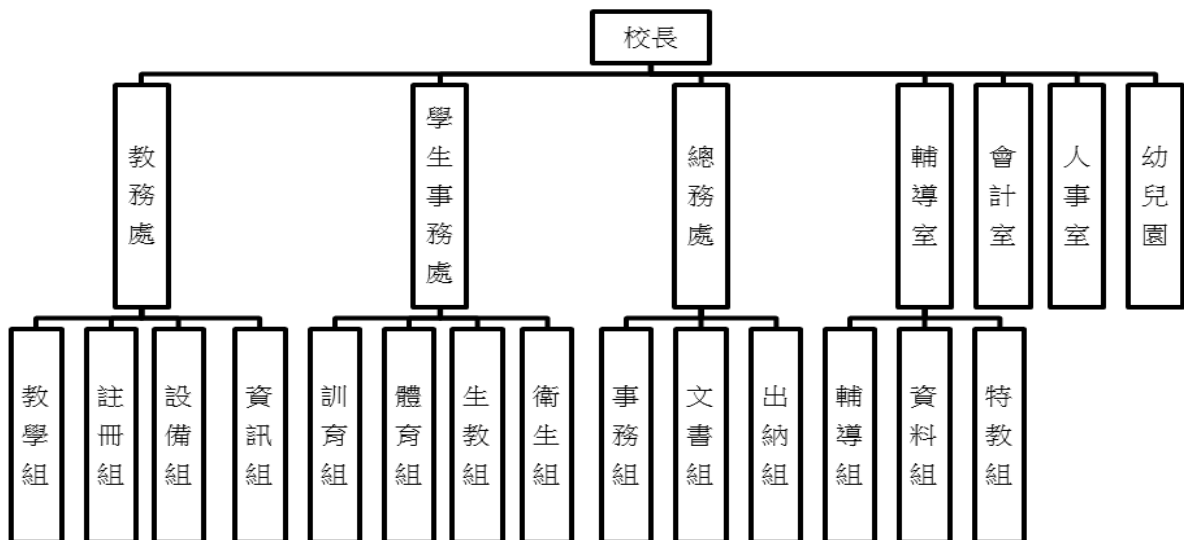
2. 資料組：辦理輔導資料搜集建檔、組訓愛心家長、實施測驗、社區人力整合、出版親職刊物等事項。

3. 特教組：擬訂特殊教育計畫章則、親師輔導諮詢、特教班甄選鑑別、實施各項診斷測驗、特教兒童追蹤輔導等事項。

(五) 會計室：秉承上級主計機關之監督與指導，並受校長之指揮，依法辦理歲計、會計、統計等事項。

(六) 人事室：秉承上級人事機關之監督與指導，並受校長之指揮，依法辦理人事管理查核等事項。

(七) 幼兒園：秉承校長之命，綜理園務、規劃幼兒教學、保育、環境與各項措施。



臺北市地方教育發展基金－臺北市文山區萬興國民小學

業務計畫及預算概要

中華民國 113 年度

四、基金歸類及屬性：

本校地方教育發展基金依據教育經費編列與管理法第 13 條規定設置，本基金為預算法第 4 條第 1 項第 2 款第 5 目所定之特別收入基金，以本府教育局為管理機關。

貳、業務計畫

一、基金來源：

單位：新臺幣千元

業務計畫	本年度預算數	實施內容
徵收及依法分配收入	25	本年度預計收取廠商履約逾期罰款等收入。
勞務收入	174	本年度預計收取暑期游泳訓練班及教師甄選報名費等收入。
財產收入	1,544	本年度預計辦理財產報廢變賣之殘值收入、運動設施場館委外營運之租金及權利金收入、教職員工停車收入及校園場地開放收入等。
政府撥入收入	119,452	本年度預計由公庫撥入數。
教學收入	1,107	本年度預計收取幼兒園學生之學雜費收入。
其他收入	995	本年度預計收取數位學生證補卡及運動設施場館委外營運等收入。

二、基金用途：

單位：新臺幣千元

業務計畫	本年度預算數	實施內容
國民教育計畫	116,595	本年度預計辦理教學事項為： 1.各項教學、學生事務、圖書及輔導等業務。 2.新購運動器材、教具及圖書等各科教學設備，充實各科教材及用具。 3.革新教學方法，提高教學效能。 4.辦理暑期泳訓班、教師甄選、指定活動等項目。

臺北市地方教育發展基金 - 臺北市文山區萬興國民小學
業務計畫及預算概要

中華民國 113 年度

學前教育計畫	194	本年度預計辦理教學事項為： 1. 幼兒園各項教學及活動。 2. 新購教學用品，革新教學方法，提高教學效能。 3. 幼兒園各項活動，鍛鍊幼兒強健的身體，增進幼兒各項生活智能。
一般行政管理計畫	1,822	本年度預計辦理事項為： 1. 綜理學校總務、人事、會計等業務。 2. 配合校務推動行政處室支援工作，進而增進校務運作。
建築及設備計畫	3,678	本年度預計辦理事項為： 1. 購置各學科教學課程所需教學設備、圖書館典藏之圖書。 2. 辦理中央廚房整修工程。

參、預算概要

一、基金來源及用途之預計：

(一) 本年度基金來源：

違規罰款收入 2 萬 5 千元、服務收入 17 萬 4 千元、財產處分收入 2 萬 6 千元、租金收入 20 萬 7 千元、權利金收入 120 萬元、其他財產收入 11 萬 1 千元、公庫撥款收入 1 億 1,945 萬 2 千元、學雜費收入 110 萬 7 千元、雜項收入 99 萬 5 千元，本年度基金來源 1 億 2,329 萬 7 千元，較上年度預算數 1 億 2,439 萬 6 千元，減少 109 萬 9 千元，約 0.88%，主要係公庫撥款收入減編所致。

(二) 本年度基金用途：

國民教育計畫 1 億 1,659 萬 5 千元，學前教育計畫 19 萬 4 千元，一般行政管理計畫 182 萬 2 千元，建築及設備計畫 367 萬 8 千元，本年度基金用途 1 億 2,228 萬 9 千元，較上年度預算數 1 億 2,407 萬 6 千元，減少 178 萬 7 千元，約 1.44%，主要係辦理營繕工程標案規模較小，資本支出隨減所致。

臺北市地方教育發展基金－臺北市文山區萬興國民小學

業務計畫及預算概要

中華民國 113 年度

二、基金餘絀之預計：

本年度基金來源及用途相抵後，賸餘 100 萬 8 千元，較上年度預算數賸餘 32 萬元，增加 68 萬 8 千元，備供以後年度財源。

三、現金流量之預計：

本年度業務活動淨現金流入 100 萬 8 千元。

四、補辦預算事項：詳補辦預算明細表

固定資產之建設改良擴充 2 萬元，111 年度教育部補助國民中小學部分領域課程雙語教學計畫 2 萬元。

肆、以前年度計畫實施成果概述：

一、前（111）年度計畫實施成果概述：

業務計畫	實施概況	實施成果
徵收及依法分配收入	本年度預計收取廠商履約逾期罰款收入。	本年度已接受廠商履約逾期罰款收入 5 千元。
勞務收入	本年度預計收取暑期游泳訓練班及教師甄選報名費等收入。	本年度已收取教師甄選報名費 5 千元。
財產收入	本年度預計辦理財產報廢變賣之殘值收入、運動設施場館委外營運之租金及權利金收入、教職員工停車收入及校園場地開放收入等。	本年度已收取財產報廢變賣殘值收入 1 萬 3 千元、辦理運動設施場館委外營運收取租金及權利金收入 99 萬 8 千元、教職員工停車收入 9 萬 2 千元、校園場地開放收入 2 千元。
政府撥入收入	本年度預計由公庫撥入數。	本年度已收取公庫撥入數 1 億 1,171 萬 7 千元及教育部之補助計畫 237 萬 1 千元。
教學收入	本年度預計收取幼兒園學生之學雜費收入。	本年度已收取幼兒園學生之學雜費收入 118 萬 4 千元。
其他收入	本年度預計收取數位學生證補卡、學生到離校簡訊及運動設施場館委外營運等收入。	本年度已收取數位學生證補卡及運動設施場館委外營運等收入 51 萬 4 千元。

臺北市地方教育發展基金 - 臺北市文山區萬興國民小學

業務計畫及預算概要

中華民國 113 年度

國民教育計畫	<p>本年度預計辦理教學事項為：</p> <ol style="list-style-type: none"> 1.各項教學、學生事務、圖書及輔導等業務。 2.新購運動器材、教具及圖書等各科教學設備，充實各科教材及用具。 3.革新教學方法，提高教學效能。 4.辦理暑期泳訓班、教師甄選、指定活動等項目。 	<ol style="list-style-type: none"> 1.因應 12 年國教新課綱之理念，以適性揚才終身學習之願景、自發互動共好之理念為依歸，辦理各項體育活動、多元社團、兒童節及深耕閱讀等主題活動。 2.辦理英語兩班三組、沉浸式英語融入美勞及城鄉共學等實驗課程。 3.發展結合社區資源，豐富生動的校訂課程，透過活動設計結合領域教學與重大議題之主題課程，以增加學生學習興趣與效能，以達成預期目標。
學前教育計畫	<p>本年度預計辦理教學事項為：</p> <ol style="list-style-type: none"> 1.幼兒園各項教學及活動。 2.新購教學用品，革新教學方法，提高教學效能。 3.辦理幼兒園各項活動，鍛鍊幼兒強健的身體，增進幼兒各項生活智能。 	<ol style="list-style-type: none"> 1.透過加強教室環境清潔與消毒，打造讓孩子安心成長及健康學習的環境。 2.辦理每周戶外教育課程，鍛鍊幼兒強健的身體，以達成預期目標。
一般行政管理計畫	<p>本年度預計辦理事項為：</p> <ol style="list-style-type: none"> 1.綜理學校總務、人事、會計等業務。 2.配合校務推動行政處室支援工作，進而增進校務運作。 	<p>綜理學校總務、人事、會計等業務，並配合校務推動行政處室支援工作，進而增進校務運作，以達成預期目標。</p>
建築及設備計畫	<p>本年度預計辦理事項為：</p> <ol style="list-style-type: none"> 1.購置各學科教學課程所需教學設備。 2.辦理教學大樓緊急電源改善工程。 3.辦理行政大樓外牆整修工程。 	<ol style="list-style-type: none"> 1.購置各學科教學課程所需教學設備。 2.辦理辦理教學大樓緊急電源改善工程及行政大樓外牆整修工程，皆已順利完工，達成預期目標。

臺北市地方教育發展基金－臺北市文山區萬興國民小學

業務計畫及預算概要

中華民國 113 年度

二、上年度已過期間（112 年 1 月 1 日至 6 月 30 日止）計畫實施成果概述：

業務計畫	實施概況	實施成果
徵收及依法分配收入	本年度截至 6 月 30 日止預計收取廠商履約逾期罰款收入。	本年度截至 6 月 30 日止已接受廠商履約逾期罰款收入 2 萬 1 千元。
勞務收入	本年度截至 6 月 30 日止預計收取暑期游泳訓練班及教師甄選報名費等收入。	本年度截至 6 月 30 日止已收取教師甄選報名費收入 4 千元。
財產收入	本年度截至 6 月 30 日止預計辦理財產報廢變賣之殘值收入、運動設施場館委外營運之租金及權利金收入、教職員工停車收入及校園場地開放收入等。	本年度截至 6 月 30 日止已收取辦理運動設施場館委外營運收取租金及權利金收入 141 萬 2 千元、教職員工停車收入 4 萬 3 千元及校園場地開放收入 7 千元。
政府撥入收入	本年度截至 6 月 30 日止預計公庫撥入數。	本年度截至 6 月 30 日止已收取公庫撥入數 6,674 萬 6 千元及教育部之補助計畫 175 萬 2 千元。
教學收入	本年度截至 6 月 30 日止預計收取幼兒園學生之學雜費收入。	本年度截至 6 月 30 日止已收取幼兒園學生之學雜費收入 58 萬 3 千元。
其他收入	本年度截至 6 月 30 日止預計收取數位學生證補卡、學生到離校簡訊及運動設施場館委外營運等收入。	本年度截至 6 月 30 日止已收取數位學生證補卡及運動設施場館委外營運等收入 22 萬 1 千元。
國民教育計畫	本年度截至 6 月 30 日止預計辦理教學事項為： 1.各項教學、學生事務、圖書及輔導等業務。 2.新購教具、圖書等各科教學設備，充實各科教材及用具。 3.革新教學方法，提高教學效能。 4.辦理暑期泳訓班、教師甄選、指定活動等項目。	1.因應 12 年國教新課綱之理念，以適性揚才終身學習之願景、自發互動共好之理念為依歸，辦理各項體育活動、多元社團、兒童節及深耕閱讀等主題活動。 2.辦理雙語教學融入美勞及體育課程暨推動城鄉共學等實驗課程。 3.發展結合社區資源，豐富

臺北市地方教育發展基金 - 臺北市文山區萬興國民小學

業務計畫及預算概要

中華民國 113 年度

			生動的校訂課程，透過活動設計結合領域教學與重大議題之主題課程，以增加學生學習興趣與效能，以達成預期目標。
學前教育計畫	本年度截至 6 月 30 日止預計辦理教學事項為： 1. 幼兒園各項教學及活動。 2. 新購教學用品，革新教學方法，提高教學效能。 3. 辦理幼兒園各項活動，鍛鍊幼兒強健的身體，增進幼兒各項生活智能。		1. 透過加強教室環境清潔與消毒，打造讓孩子安心成長及健康學習的環境。 2. 賡續辦理每周戶外教育課程，鍛鍊幼兒強健的身體，以達成預期目標。
一般行政管理計畫	本年度截至 6 月 30 日止預計辦理事項為： 1. 綜理學校總務、人事、會計等業務。 2. 配合校務推動行政處室支援工作，進而增進校務運作。		持續辦理學校總務、人事、會計等業務，並配合校務推動行政處室支援工作，進而增進校務運作，以達成預期目標。
建築及設備計畫	本年度截至 6 月 30 日止預計辦理事項為： 1. 購置各學科教學課程所需教學設備及改善教學環境。 2. 辦理活動中心雨水回收系統修繕工程。		1. 購置各學科教學課程所需教學設備、圖書館典藏之圖書招標作業。 2. 活動中心雨水回收系統修繕工程已完成招標程序，依契約期程施工進行中，以期改善校園教學環境，進而達成預期目標。

臺北市地方教育發展基金－臺北市文山區萬興國民小學

補辦預算明細表

中華民國113年度

單位：新臺幣元

項 目	金額	辦理 年度	說 明
合計	20,000		
固定資產之建設改良擴充	20,000		
購置機械及設備	20,000	111	
超廣角會議系統攝影機	20,000		教育部補助國民中小學部分領域課程雙語教學計畫經費。

備註：各基金依預算法第88條規定補辦預算，應確係不及編入年度預算，且因經營環境發生重大變遷或正常業務(含執行中央補助款項目)之確實需要，並經主管機關核轉本府核准先行辦理者；不具急迫性之事項，仍應儘可能納入預算辦理。

預算主要表

臺北市地方教育發展基金－臺北市文山區萬興國民小學

基金來源、用途及餘絀預計表

中華民國113年度

單位：新臺幣千元

前年度決算數	項 目	本年度預算數	上年度預算數	比較增減（－）
116,900	基金來源	123,297	124,396	-1,099
5	徵收及依法分配收入	25	25	
5	違規罰款收入	25	25	
5	勞務收入	174	174	
5	服務收入	174	174	
1,105	財產收入	1,544	1,548	-4
13	財產處分收入	26	30	-4
123	租金收入	207	207	
875	權利金收入	1,200	1,200	
94	其他財產收入	111	111	
114,088	政府撥入收入	119,452	120,036	-584
111,717	公庫撥款收入	119,452	120,036	-584
2,371	政府其他撥入收入			
1,184	教學收入	1,107	1,183	-76
1,184	學雜費收入	1,107	1,183	-76
514	其他收入	995	1,430	-435
514	雜項收入	995	1,430	-435
123,314	基金用途	122,289	124,076	-1,787
115,101	國民教育計畫	116,595	117,070	-475
1,294	學前教育計畫	194	170	24
1,901	一般行政管理計畫	1,822	2,149	-327
5,018	建築及設備計畫	3,678	4,687	-1,009
-6,414	本期賸餘(短絀)	1,008	320	688
6,598	期初基金餘額	503	1,718	-1,214
183	期末基金餘額	1,511	2,038	-526

註：前年度決算數細數之和與總數或略有出入，係四捨五入關係，以下各表同。

臺北市地方教育發展基金－臺北市文山區萬興國民小學

現金流量預計表

中華民國113年度

單位：新臺幣千元

項 目	本 預	年 算	度 數	說 明
業務活動之現金流量				
本期賸餘(短絀)			1,008	
業務活動之淨現金流入(流出)			1,008	
其他活動之現金流量				
其他活動之淨現金流入(流出)				
現金及約當現金之淨增(淨減)			1,008	
期初現金及約當現金			9,766	
期末現金及約當現金			10,774	

註：本表係採現金及約當現金基礎，包括現金及自投資日起3個月內到期或清償之債權證券。

預算明細表

臺北市地方教育發展基金－臺北市文山區萬興國民小學

基金來源－違規罰款收入明細表

中華民國113年度

單位：新臺幣元

科 目	單位	本 年 度 預 算 數			說 明
		數量 業務量	利(費)率	金 額	
合計 違規罰款收入	年	1	25,000	25,000 25,000 25,000	較上年度預算數25,000元，無增減。 廠商履約逾期罰款等收入。

臺北市地方教育發展基金－臺北市文山區萬興國民小學

基金來源－服務收入明細表

中華民國113年度

單位：新臺幣元

科 目	單位	本 年 度 預 算 數			說 明
		數量 業務量	利(費)率	金 額	
合計				174,000	
服務收入				174,000	較上年度預算數174,000元，無增減。
	人次	240	700	168,000	暑期游泳訓練班報名費收入(收支對列)。
	人次	20	300	6,000	教師甄選報名費收入。

臺北市地方教育發展基金－臺北市文山區萬興國民小學

基金來源－財產處分收入明細表

中華民國113年度

單位：新臺幣元

科目	單位	本年度預算數			說明
		數量 業務量	利(費)率	金額	
合計				26,000	
財產處分收入	年	1	26,000	26,000	較上年度預算數30,000元，減少4,000元。 財產報廢出售廢品收入。

臺北市地方教育發展基金－臺北市文山區萬興國民小學

基金來源－租金收入明細表

中華民國113年度

單位：新臺幣元

科 目	單位	本 年 度 預 算 數			說 明
		數量 業務量	利(費)率	金 額	
合計				207,000	
租金收入	年	1	207,000	207,000	較上年度預算數207,000元，無增減。 活動中心營運移轉案土地租金收入。

臺北市地方教育發展基金－臺北市文山區萬興國民小學

基金來源－權利金收入明細表

中華民國113年度

單位：新臺幣元

科 目	單位	本 年 度 預 算 數			說 明
		數量 業務量	利(費)率	金 額	
合計				1,200,000	
權利金收入	年	1	1,200,000	1,200,000	較上年度預算數1,200,000元，無增減。 運動設施場館委外營運權利金收入(收支對列)。

臺北市地方教育發展基金－臺北市文山區萬興國民小學

基金來源－其他財產收入明細表

中華民國113年度

單位：新臺幣元

科 目	單位	本 年 度 預 算 數			說 明
		數量 業務量	利(費)率	金 額	
合計				111,000	
其他財產收入				111,000	較上年度預算數111,000元，無增減。
	年	1	17,400	17,400	校園場地開放使用費(收支對列)。
	人次	65	1,440	93,600	教職員工停車收入(收支對列)。

臺北市地方教育發展基金－臺北市文山區萬興國民小學

基金來源－公庫撥款收入明細表

中華民國113年度

單位：新臺幣元

科 目	單位	本 年 度 預 算 數			說 明
		數量 業務量	利(費)率	金 額	
合計				119,452,000	
公庫撥款收入	年	1	119,452,000	119,452,000	較上年度預算數120,036,000元，減少584,000元。 市府補助款。

臺北市地方教育發展基金－臺北市文山區萬興國民小學

基金來源－學雜費收入明細表

中華民國113年度

單位：新臺幣元

科 目	單 位	本 年 度 預 算 數			說 明
		數量 業務量	利(費)率	金 額	
合計				1,107,000	
學雜費收入				1,107,000	較上年度預算數1,183,000元，減少76,000元。
	人、學期	54x2	2,955	319,140	幼兒園全日班雜費收入預估學生54人。
	人、學期	54x2	7,000	756,000	幼兒園全日班學費收入預估學生54人。
	人、學期	2x2	2,745	10,980	幼兒園半日班雜費收入預估學生2人。
	人、學期	2x2	5,150	20,600	幼兒園半日班學費收入預估學生2人。
	年	1	280	280	配合預算編列至千元，增列進位數280元。

臺北市地方教育發展基金－臺北市文山區萬興國民小學

基金來源－雜項收入明細表

中華民國113年度

單位：新臺幣元

科 目	單 位	本 年 度 預 算 數			說 明
		數 量 業 務 量	利(費)率	金 額	
合計				995,000	
雜項收入				995,000	較上年度預算數1,430,000元，減少435,000元。
	年	1	200,000	200,000	運動設施場館委外營運收入。
	年	1	5,000	5,000	學生到離校簡訊收入。
	年	1	15,000	15,000	數位學生證補卡收入。
	年	1	775,000	775,000	其他雜項收入。

臺北市地方教育發展基金－臺北市文山區萬興國民小學

基金用途－國民教育計畫明細表

中華民國113年度

單位：新臺幣元

前年度 決算數	上年度 預算數	科 目	本 年 度 預 算 數	說 明
115,100,846	117,070,000	合 計	116,595,000	
108,298,833	108,809,000	用人費用	108,285,000	
67,186,276	67,669,860	正式員額薪資	67,237,860	較上年度預算數67,669,860元，減少432,000元。
65,542,838	65,977,860	職員薪金	65,929,860	
			57,972,000	教師58人及職員10人薪金(詳用人費用彙計表)(含教育部補助導師費372,000元)(教育部補助專任輔導教師640,000元)。
			3,792,000	教師4人薪金(詳用人費用彙計表)(含教育部補助導師費24,000元)。
			4,165,860	教職員5人薪金(詳用人費用彙計表)。
1,022,558	1,152,000	工員工資	768,000	
			384,000	工員1人工資(詳用人費用彙計表)。
			384,000	廚工1人工資(詳用人費用彙計表)。
620,880	540,000	警餉	540,000	校警1人薪金(詳用人費用彙計表)。
884,377	675,840	聘僱及兼職人員薪資	709,632	較上年度預算數675,840元，增加33,792元。
884,377	675,840	兼職人員酬金	709,632	
			591,360	教師代課鐘點費，本校編制教師總人數66人，按9分之1計，編列8人，每人220節，總節數8人*220節=1,760節，每節336元。
			107,520	補助調整授課特教教師鐘點費，編列4人，總節數4人*2節*40週=320節，每節336元(教育部補助款)。
			10,752	補助調整授課鐘點費之外聘教師勞、健保及勞退費用(教育部補助款)。
989,311	1,137,337	加(夜)班費	1,105,337	較上年度預算數1,137,337元，減少32,000元。
989,311	1,137,337	未休假加班費	1,105,337	
			82,744	不休假出勤加班費。
			1,022,593	不休假出勤加班費。
15,451,141	14,432,388	獎金	14,310,388	較上年度預算數14,432,388元，減少122,000元。
7,182,158	5,973,655	考績獎金	5,905,655	
			221,155	依考績法規定核發之獎金。
			316,000	依考績法規定核發之獎金。

臺北市地方教育發展基金－臺北市文山區萬興國民小學

基金用途－國民教育計畫明細表

中華民國113年度

單位：新臺幣元

前年度 決算數	上年度 預算數	科 目	本 年 度 預 算 數	說 明
8,268,983	8,458,733	年終獎金	5,368,500 8,404,733 7,362,000 568,733 474,000	依考績法規定核發之獎金。 依規定於年節加發之獎金。 依規定於年節加發之獎金。 依規定於年節加發之獎金。
15,032,532	16,105,029	退休及卹償金	16,039,209	較上年度預算數16,105,029元，減少65,820元。
14,832,713	15,898,101	職員退休及離職金	15,863,001 6,379,920 421,200 498,780 8,502,696	提撥退撫基金。 提撥退撫基金。 提撥退撫基金。 退休人員月退休金，29人*23,710元*12月=8,251,080元；退休遺族遺屬年金(月撫慰金)，2人*10,484元*12月=251,616元；合計8,502,696元。
67,879	73,680	工員退休及離職金	60,405 42,960 12,240 30,720	退休人員年終慰問金。 提撥勞工退休準備金。 提撥勞工退休準備金。
131,940	133,248	卹償金	133,248	遺族撫卹金1人*133,248元*1年=133,248元。
8,755,196	8,788,546	福利費	8,882,574	較上年度預算數8,788,546元，增加94,028元。
6,469,952	5,898,204	分擔員工保險費	5,816,064 418,596 325,392 5,072,076	分擔公保、勞保、健保費。 分擔公保、勞保、健保費。 分擔公保、勞保、健保費。
189,840	298,920	傷病醫藥費	414,120 860 320,000 90,000 2,400	幼兒園教保員健康檢查費1人。 健康檢查補助費，20人*16,000元。 健康檢查補助費，20人*4,500元。 職業安全衛生健康檢查經費，2人*1,200元。
428,830	569,772	員工通勤交通費	860 560,712 18,900	幼兒園廚工健康檢查費1人。 教師上下班交通費，3人*10月*630元。

臺北市地方教育發展基金－臺北市文山區萬興國民小學

基金用途－國民教育計畫明細表

中華民國113年度

單位：新臺幣元

前年度 決算數	上年度 預算數	科 目	本 年 度 預 算 數	說 明
			22,680	教師兼行政人員、教保員、廚工上下班交通費，3人*12月*630元。
			25,200	教師上下班交通費，4人*10月*630元。
			14,112	教師兼行政人員上下班交通費，1人*12月*1,176元。
			105,840	教師兼行政人員上下班交通費，14人*12月*630元。
			258,300	教師上下班交通費，41人*10月*630元。
			60,480	職員、工友上下班交通費，8人*12月*630元。
			43,200	校長、職員上下班交通費，3人*12月*1,200元。
			12,000	教師上下班交通費，1人*10月*1,200元。
1,666,574	2,021,650	其他福利費	2,091,678	
			130,520	結婚補助費，2人*2月*32,630元。
			379,800	喪葬補助費，2人*5月*37,980元。
			115,930	教職員進修補助費，2學期*57,965元。
			987,428	子女教育補助費，2學期*493,714元。
			16,000	休假旅遊補助費。
			30,000	退休人員三節慰問金，5人*6,000元。
			432,000	休假旅遊補助費。
3,551,662	4,596,000	服務費用	4,669,000	
1,238,869	1,861,655	水電費	1,530,035	較上年度預算數1,861,655元，減少331,620元。
1,064,793	1,740,000	工作場所電費	1,350,380	
			440,484	學生在校作息時間內使用冷氣設備電費，33班*13,348元。
			789,896	電費基本費。
			120,000	運動設施場館委外營運電費(收支對列)。
174,076	121,655	工作場所水費	179,655	水費基本費。
76,453	60,880	旅運費	60,880	較上年度預算數60,880元，無增減。
43,558	53,940	國內旅費	53,940	
			37,200	校外教學隨隊人員出差旅費，本校畢業班5班，12班以下加3人，編列8人，8人*3天*1,550元。

臺北市地方教育發展基金－臺北市文山區萬興國民小學

基金用途－國民教育計畫明細表

中華民國113年度

單位：新臺幣元

前年度 決算數	上年度 預算數	科 目	本 年 度 預 算 數	說 明
			10,540	教職員工因公出差旅費。
			6,200	運動設施場館委外營運參加比賽帶隊老師及教練差旅費2人*2天*1,550元(收支對列)。
9,970		貨物運費		
22,925	6,940	其他旅運費	6,940	
			6,940	運動設施場館委外營運參加比賽短程車資(收支對列)。
2,641		印刷裝訂與廣告費		
2,641		印刷及裝訂費		
874,060	1,632,961	修理保養及保固費	1,695,562	較上年度預算數1,632,961元，增加62,601元。
390,976	643,600	一般房屋修護費	702,000	
			100,000	運動設施場館委外營運建築物等修繕費(收支對列)。
			93,600	停車空間建築物及其他等修繕費(收支對列)。
			508,400	學校校舍、校具及其他建築物等修繕，31班*1年*16,400元。
483,084	925,361	機械及設備修護費	927,562	
			11,400	暑期泳訓班場地維護費(收支對列)。
			53,362	太陽光電發電設備售電回饋器材設備等修繕費。
			330,000	運動設施場館委外營運水電、空調及器材等維護費(收支對列)。
			108,000	游泳池水電清潔維護費，15班*1年*7,200元。
			21,800	電腦設備維護費(電腦專案計畫)。
			403,000	各項教學設備及其他公用用具等保養修護，31班*1年*13,000元。
	64,000	雜項設備修護費	66,000	冷氣設備維護費，33班*2,000元。
	6,720	保險費	6,720	較上年度預算數6,720元，無增減。
	6,720	其他保險費	6,720	暑期泳訓班學員保險費，240人* 28元(收支對列)。
765,420	526,584	一般服務費	618,803	較上年度預算數526,584元，增加92,219元。
13,712	7,680	佣金、匯費、經理費及手續費	8,328	委託超商代收學雜費手續費，694人*2學期*6元。

臺北市地方教育發展基金－臺北市文山區萬興國民小學

基金用途－國民教育計畫明細表

中華民國113年度

單位：新臺幣元

前年度 決算數	上年度 預算數	科 目	本 年 度 預 算 數	說 明
	117,400	外包費	117,400	
			100,000	運動設施場館委外營運清潔維護外包費(收支對列)。
			17,400	校園場地開放清潔維護外包費(收支對列)。
591,708	241,504	計時與計件人員酬金	253,075	
			10,080	暑期泳訓班工讀生薪津，60小時*168元(收支對列)。
			215,040	閩客語教學支援人員鐘點費，16人*1節*40週*336元。
			27,955	閩客語教學支援人員鐘點費之外聘人員勞、健保及勞退費用。
160,000	160,000	體育活動費	240,000	
			36,000	文康活動費，本校編列教職員10人，工員1人，校警1人，合計12人，每人編列3,000元。
			174,000	文康活動費，本校編列教師58人，每人編列3,000元。
			12,000	文康活動費，本校編列教師4人，每人編列3,000元。
			6,000	文康活動費，本校編列契約進用教保員1人，廚工1人，合計2人，每人編列3,000元（上述人員係幼托整合前得編列文康活動費之人員）。
			12,000	文康活動費，本校編列教師4人，每人編列3,000元。
594,219	507,200	專業服務費	757,000	較上年度預算數507,200元，增加249,800元。
323,350	290,400	講課鐘點、稿費、出席審查及查詢費	538,400	
			10,000	運動設施場館委外營運所需外聘專家出席費用，4人次*2,500元(收支對列)。
			200,000	雙語實驗課程學校計畫外聘講座鐘點費，100節*2,000元。
			100,000	雙語實驗課程學校計畫內聘講座鐘點費，100節*1,000元。
			10,000	國小家長教育成長暨志工培訓外聘講座鐘

臺北市地方教育發展基金－臺北市文山區萬興國民小學

基金用途－國民教育計畫明細表

中華民國113年度

單位：新臺幣元

前年度 決算數	上年度 預算數	科 目	本 年 度 預 算 數	說 明
				點費，5節*2,000元。
			16,000	辦理性別平等教育專題外聘講座鐘點費，8節*2,000元。
			30,000	小田園教育體驗學習計畫外聘講座鐘點費，15節*2,000元。
			28,000	辦理兩公約人權、法治、品德教育、特教、輔導、環教、生命、資訊安全等各類依法宣導活動外聘講座鐘點費，14節*2,000元。
			10,000	身心障礙資源班外聘講座鐘點費(特教班業務費)，5節*2,000元。
			14,400	資源班教材編輯費，2班*12月*600元。
			120,000	暑期泳訓班教練指導鐘點費，240節*500元(收支對列)。
48,100	40,800	委託檢驗(定)試驗認證費	40,800	
			30,000	消防安全及建物安全檢查簽證、申報費(普通班級業務費)。
			10,800	飲水機水質檢驗費，本校普通班31班，特教班2班，幼兒園2班共35班，每4班編列1臺，編列9臺，9臺*1,200元。
6,800		委託考選訓練費		
4,500	4,000	試務甄選費	4,000	教師甄選試務費用。
4,800		電腦軟體服務費		
206,669	172,000	其他專業服務費	173,800	
			20,000	學生輔導指導費。
			8,000	學童牙齒檢查費。
			72,000	工作人員午餐指導費，16人*9月*500元。
			39,600	5-6年級班級老師輔導學童午餐指導費，11班*1人*9月*400元。
			9,900	1-2年級班級老師輔導學童午餐指導費，11班*1人*9月*100元。
			24,300	3-4年級班級老師輔導學童午餐指導費，9班*1人*9月*300元。
1,147,057	1,587,000	材料及用品費	1,435,000	
133,367	411,800	使用材料費	356,000	較上年度預算數411,800元，減少55,800元。
133,367	411,800	設備零件	356,000	

臺北市地方教育發展基金－臺北市文山區萬興國民小學

基金用途－國民教育計畫明細表

中華民國113年度

單位：新臺幣元

前年度 決算數	上年度 預算數	科 目	本 年 度 預 算 數	說 明
			198,000	班級課桌椅，110人*1,800元。
			14,600	特教班汰換小方桌2張*7,300元(由特教班設備費移列)(新增)。
			17,400	特教班汰換塑鋼兒童座椅10張*1,740元(由特教班設備費移列)(新增)。
			126,000	電腦設備維護及管理費，20班*6,300元。
1,013,690	1,175,200	用品消耗	1,079,000	較上年度預算數1,175,200元，減少96,200元。
4,400	4,400	辦公(事務)用品	4,400	身心障礙資源班文具紙張等(特教班業務費)。
88,854	76,500	報章雜誌		
14,163	15,000	醫療用品(非醫療院所使用)	16,000	健康中心藥品。
906,273	1,079,300	其他用品消耗	1,058,600	
			10,200	教學用教科書，6年級*1,700元。
			30,000	兒童節慶活動費(本校普通班31班，幼兒園2班，計33班)。
			428,420	普通班級教學材料費，31班*1年*13,820元。
			191,700	垃圾袋費用、消毒藥水、衛生清潔用品費、衛生紙及教室佈置費等，31班*1年*7,500元(普通班級業務費)，除移列消防安全及建物安全檢查簽證、申報費30,000元及依「臺北市公立高級中等以下學校獎勵教師獎金發給要點」發放之獎勵10,800元外，其餘如列數。
			27,640	特教班教學材料費，2班*1年*13,820元。
			2,000	辦理兩公約人權、法治、品德教育、特教、輔導、環教、生命、資訊安全等各類依法宣導活動場地佈置及耗材等。
			2,000	教師甄選工作人員逾時誤餐餐盒費用，20人次*100元。
			49,500	綠屋頂計畫園藝用品及園藝資材。
			28,500	小田園教育體驗學習計畫園藝用品及園藝資材。
			4,000	辦理性別平等教育活動場地佈置及耗材

臺北市地方教育發展基金－臺北市文山區萬興國民小學

基金用途－國民教育計畫明細表

中華民國113年度

單位：新臺幣元

前年度 決算數	上年度 預算數	科 目	本 年 度 預 算 數	說 明
				等。
			100,000	運動設施場館委外營運訓練教學用等器材設備(收支對列)。
			99,860	運動設施場館委外營運補助教學與活動印刷影印及文具紙張等事務用品費用(收支對列)。
			64,980	運動會各年級表演用材料。
			5,520	暑期泳訓班消毒劑，24班* 230元(收支對列)。
			3,000	暑期泳訓班教學環境佈置費(收支對列)。
			6,280	暑期泳訓班教學器材費(收支對列)。
			5,000	暑期泳訓班醫療用品等雜支(收支對列)。
40,790		租金、償債、利息及相關手續費		
40,790		交通及運輸設備租金		
40,790		車租		
344,694	287,000	稅捐及規費(強制費)	287,000	
70,436	70,000	土地稅	70,000	較上年度預算數70,000元，無增減。
70,436	70,000	一般土地地價稅	70,000	運動設施場館委外土地地價稅(收支對列)。
274,258	217,000	房屋稅	217,000	較上年度預算數217,000元，無增減。
274,258	217,000	一般房屋稅	217,000	運動設施場館委外房屋稅(收支對列)。
1,540,601	1,189,000	會費、捐助、補助、分攤、照護、救濟與交流活動費	1,296,000	
10,000	10,000	捐助、補助與獎助	10,000	較上年度預算數10,000元，無增減。
10,000	10,000	獎助學員生給與	10,000	教育關懷獎每校推薦1名學生獎助金。
1,530,601	1,179,000	補貼、獎勵、慰問、照護與救濟	1,286,000	較上年度預算數1,179,000元，增加107,000元。
54,418	58,800	獎勵費用	170,800	
			10,800	依「臺北市公立高級中等以下學校獎勵教師獎金發給要點」發放之獎勵，3人*3,600元。
			160,000	敬師獎勵活動費，80人*2,000元。
3,000		慰問、照護及濟助金		
1,473,183	1,120,200	其他補貼、獎勵、慰問、照護與救濟	1,115,200	

臺北市地方教育發展基金－臺北市文山區萬興國民小學

基金用途－國民教育計畫明細表

中華民國113年度

單位：新臺幣元

前年度 決算數	上年度 預算數	科 目	本 年 度 預 算 數	說 明
			55,000	本市市民第3胎就讀國小教育補助費，55人*1,000元。
			68,000	弱勢學生教科書補助費用，40人*1,700元。
			446,775	清寒學生餐費補助，37人*125日*55元+37人*80日*65元。
			544,960	補助學校午餐使用有機蔬菜或有機米計畫，524人*40週*26元。
			465	配合預算編列至千元，增列進位數465元。
177,209	602,000	其他	623,000	
177,209	602,000	其他支出	623,000	較上年度預算數602,000元，增加21,000元。
177,209	602,000	其他	623,000	
			150,000	特色課程、校隊活動、校際交流及國際教育交流活動等費用。
			50,000	運動設施場館委外辦理校內體育活動等相關費用。
			20,000	運動設施場館委外營運推展體育教學、訓練、比賽(含報名費)等(收支對列)。
			20,000	運動設施場館委外營運學生參加各項比賽交通費、住宿費及膳食費(收支對列)。
			76,500	班級自治費，765人*2學期*50元。
			165,000	學生活動費，825人*2學期*100元。
			5,500	運動會獎勵學生用獎品等。
			10,000	退休人員紀念品，2人*5,000元。
			126,000	執行學生路隊安全導護費及導護志工保險費。

臺北市地方教育發展基金－臺北市文山區萬興國民小學

基金用途－學前教育計畫明細表

中華民國113年度

單位：新臺幣元

前年度 決算數	上年度 預算數	科 目	本 年 度 預 算 數	說 明
1,294,273	170,000	合 計	194,000	
78,600	79,000	服務費用	79,000	
336		印刷裝訂與廣告費		
336		印刷及裝訂費		
55,779	55,924	修理保養及保固費	55,924	較上年度預算數55,924元，無增減。
14,499	29,924	一般房屋修護費	29,924	學校校舍、校具及其他建築物等修繕。
41,280	26,000	機械及設備修護費	26,000	各項教學設備及其他公用用具等保養修護。
610	576	一般服務費	576	較上年度預算數576元，無增減。
610	576	佣金、匯費、經理費及手續費	576	委託超商代收學雜費手續費，48人*2學期*6元。
21,875	22,500	專業服務費	22,500	較上年度預算數22,500元，無增減。
21,875	22,500	其他專業服務費	22,500	幼兒園老師輔導學童午餐指導費，5人*9月*500元。
24,750	32,000	材料及用品費	56,000	
15,600	17,600	使用材料費	41,000	較上年度預算數17,600元，增加23,400元。
15,600	17,600	設備零件	41,000	
			2,200	幼兒園教學設備(圖書及教具等)(由班級設備費移列)(新增)。
			3,600	幼兒園新購幼童方桌，2張*1,800元(由幼兒園設備費移列)(新增)。
			35,200	幼兒園汰換幼童長型桌，16張*2,200元(由幼兒園設備費移列)(新增)。
9,150	14,400	用品消耗	15,000	較上年度預算數14,400元，增加600元。
9,150	14,400	其他用品消耗	15,000	垃圾袋費用、消毒藥水、衛生清潔用品費、衛生紙及教室佈置費等，2班*1年*7,500元(普通班級業務費)。
1,170,823	11,000	會費、捐助、補助、分攤、照護、救濟與交流活動費	11,000	
1,170,823	11,000	補貼、獎勵、慰問、照護與救濟	11,000	較上年度預算數11,000元，無增減。
1,170,823	11,000	其他補貼、獎勵、慰問、照護與救濟	11,000	
			10,368	補助學校午餐使用有機蔬菜或有機米計畫，54人*40週*1次*4.8元。
			632	配合預算編列至千元，增列進位數632元。

臺北市地方教育發展基金－臺北市文山區萬興國民小學

基金用途－學前教育計畫明細表

中華民國113年度

單位：新臺幣元

前年度 決算數	上年度 預算數	科 目	本 年 度 預 算 數	說 明
20,100	48,000	其他	48,000	
20,100	48,000	其他支出	48,000	較上年度預算數48,000元，無增減。
20,100	48,000	其他	48,000	幼兒導護費。

臺北市地方教育發展基金－臺北市文山區萬興國民小學

基金用途－一般行政管理計畫明細表

中華民國113年度

單位：新臺幣元

前年度 決算數	上年度 預算數	科 目	本 年 度 預 算 數	說 明
1,900,788	2,149,000	合計	1,822,000	
26,541	80,000	用人費用	80,000	
26,541	80,000	加(夜)班費	80,000	較上年度預算數80,000元，無增減。
26,541	80,000	延長工時加班費	80,000	工作逾時加班費(統籌業務費)。
1,719,959	1,827,000	服務費用	1,492,000	
63,452	75,304	郵電費	75,068	較上年度預算數75,304元，減少236元。
8,285		郵費		
55,167	75,304	電話費	75,068	辦公事務用電話費(統籌業務費)。
4,653		旅運費		
3,593		國內旅費		
1,060		其他旅運費		
720,598	766,696	一般服務費	794,932	較上年度預算數766,696元，增加28,236元。
523		佣金、匯費、經理費及手續費		
720,075	766,696	外包費	794,932	
			634,932	校警勞務外包費，1人*12月*52,911元(定期性警衛勤務)。
			160,000	消化超額職工4人(技工、工友)業務外包費，4人*1年*40,000元。
859,256	913,000	專業服務費	550,000	較上年度預算數913,000元，減少363,000元。
600		講課鐘點、稿費、出席審查及查詢費		
858,656	913,000	其他專業服務費	550,000	
			550,000	校園安全機械定點、機動巡邏等保全費用。
72,000	72,000	公共關係費	72,000	較上年度預算數72,000元，無增減。
72,000	72,000	公共關係費	72,000	校長特別費，12月*6,000元。
148,568	239,000	材料及用品費	247,000	
148,568	239,000	用品消耗	247,000	較上年度預算數239,000元，增加8,000元。
143,318	235,950	辦公(事務)用品	243,950	
			243,172	統籌業務費計算如下：普通班31班，附設幼兒園2班，1,290元*15班*12月=232,200元，810元*15班*12月=145,800元，640元*3班*12月=23,040元，以上合計401,040元，除

臺北市地方教育發展基金－臺北市文山區萬興國民小學

基金用途－一般行政管理計畫明細表

中華民國113年度

單位：新臺幣元

前年度 決算數	上年度 預算數	科 目	本 年 度 預 算 數	說 明
				依實際需求移列加班費80,000元、電話費75,068元及會費2,800元外，其餘如列數。
			778	配合預算編列至千元，增列進位數778元。
5,250	3,050	服 裝	3,050	
			1,100	校警皮鞋，1人*1雙*1,100元。
			400	校警服裝配備，1人*1年*400元。
			50	校警襪子，1雙*50元。
			1,500	校警夏服，1人*1套*1,500元。(成立第36年)
2,920		稅捐及規費(強制費)		
2,920		規費		
2,920		行政規費與強制費		
2,800	3,000	會費、捐助、補助、分攤、照 護、救濟與交流活動費	3,000	
2,800	3,000	會費	3,000	較上年度預算數3,000元，無增減。
2,800	3,000	職業團體會費	3,000	
			200	配合預算編列至千元，增列進位數200元。
			1,800	營養師1人公會會費(統籌業務費)。
			1,000	護理師1人公會會費(統籌業務費)。

臺北市地方教育發展基金－臺北市文山區萬興國民小學

基金用途－建築及設備計畫明細表

中華民國113年度

單位：新臺幣元

前年度 決算數	上年度 預算數	科 目	本 年 度 預 算 數	說 明
5,018,155	4,687,000	合計	3,678,000	
5,018,155	4,687,000	購建固定資產、無形資產、非理財 目的之長期投資及營舍與設施工程 支出	3,678,000	
1,176,890	951,000	購建固定資產	894,000	
1,176,890	951,000	一般建築及設備計畫	894,000	
		班級設備	379,300	
		購置交通及運輸設備	20,000	
		購置雜項設備	20,000	新購無線喊話器1臺(學務處)。
			359,300	
			50,000	汰換跳遠沙坑蓋布1塊(學務處)。
			39,000	汰換籃板(含籃框)3面*13,000元(總務處)。
			30,400	汰換可攜式數位鋼琴1臺(教務處)。
			16,800	汰換護貝機1臺(總務處)。
			16,500	新購低音口琴1支(學務處)。
			29,800	汰換碎紙機1臺(自動進紙量300張，手動碎紙量10張，紙桶容量53公升)(教務處)。
			31,800	新購和弦口琴1支(學務處)。
			80,000	汰換飲水機4臺*20,000元(總務處)。
			65,000	新購圖書館典藏圖書。
		資訊設備	514,700	
		購置機械及設備	514,700	
			368,200	汰換桌上型電腦(含顯示器)，14部*26,300元(電腦專案計畫)。
			12,000	汰換平板電腦1部(電腦專案計畫)。
			25,500	汰換筆記型電腦1部(電腦專案計畫)。
			109,000	汰換網路及資訊周邊設備(電腦專案計畫)。
1,176,890	951,000	校園設備		
935,790	810,000	購置機械及設備		
57,000	57,000	購置交通及運輸設備		
184,100	84,000	購置雜項設備		

臺北市地方教育發展基金－臺北市文山區萬興國民小學

基金用途－建築及設備計畫明細表

中華民國113年度

單位：新臺幣元

前年度 決算數	上年度 預算數	科 目	本 年 度 預 算 數	說 明
36,000	36,000	購置無形資產	36,000	
36,000	36,000	一般建築及設備計畫	36,000	
36,000	36,000	資訊設備	36,000	
36,000	36,000	購置電腦軟體	36,000	
			36,000	電腦教學軟體費(電腦專案計畫)。
3,805,265	3,700,000	遞延支出	2,748,000	
3,805,265	3,700,000	一般建築及設備計畫	2,748,000	
		中央廚房整修工程	2,748,000	
		遞延修繕房屋建築支出	2,748,000	
			2,537,400	一、施工費。
			159,856	二、委託技術服務費(總包價法)。
			50,744	三、工程管理費(按施工費約2%提列)。
3,805,265	3,700,000	校園整修工程		
3,805,265	3,700,000	遞延修繕房屋建築支出		

預 算 參 考 表

臺北市地方教育發展基金－臺北市文山區萬興國民小學

預計平衡表

中華民國113年12月31日

單位：新臺幣千元

111年(前年) 12月31日 決算數	科 目	113年12月31日 預計數	112年12月31日 預計數	比較增減(-)
13,377	資產合計	14,705	13,697	1,008
13,377	資產	14,705	13,697	1,008
10,010	流動資產	11,338	10,330	1,008
9,446	現金	10,774	9,766	1,008
9,446	銀行存款	10,774	9,766	1,008
324	應收款項	324	324	
324	其他應收款	324	324	
240	預付款項	240	240	
240	預付費用	240	240	
2,921	投資、長期應收款項、貸墊款及準備金	2,921	2,921	
2,921	準備金	2,921	2,921	
2,229	退休及離職準備金	2,229	2,229	
692	其他準備金	692	692	
447	其他資產	447	447	
447	什項資產	447	447	
447	暫付及待結轉帳項	447	447	
2,344,808	代管資產	2,344,808	2,344,808	
2,344,808	應付代管資產	2,344,808	2,344,808	
13,377	負債及基金餘額合計	14,705	13,697	1,008
13,194	負債	13,194	13,194	
9,787	流動負債	9,787	9,787	
9,787	應付款項	9,787	9,787	
9,384	應付代收款	9,384	9,384	
404	應付費用	404	404	
3,406	其他負債	3,406	3,406	
3,406	什項負債	3,406	3,406	
509	存入保證金	509	509	
2,229	應付退休及離職金	2,229	2,229	
669	暫收及待結轉帳項	669	669	
183	基金餘額	1,511	503	1,008
183	基金餘額	1,511	503	1,008
183	基金餘額	1,511	503	1,008
183	累積餘額	1,511	503	1,008

註：1.信託代理與保證資產(負債)前年度決算數1,200,000元，上年度預計數1,200,000元，本年度預計數1,200,000元。2.或有資產(負債)0元。3.本基金自93年度起，本固定項目分開原則，將屬長期固定帳項，包括固定資產264,193,493元、無形資產104,191元及長期債務0元等，另立帳類管理，未納入本表。

臺北市地方教育發展基金一

各項費用

中華民國

前年度 決算數	上年度 預算數	計畫別		合計	國民教育計畫
		用途別科目			
123,314,062	124,076,000	合計		122,289,000	116,595,000
108,325,374	108,889,000	用人費用		108,365,000	108,285,000
67,186,276	67,669,860	正式員額薪資		67,237,860	67,237,860
65,542,838	65,977,860	職員薪金		65,929,860	65,929,860
1,022,558	1,152,000	工員工資		768,000	768,000
620,880	540,000	警餉		540,000	540,000
884,377	675,840	聘僱及兼職人員薪資		709,632	709,632
884,377	675,840	兼職人員酬金		709,632	709,632
1,015,852	1,217,337	加(夜)班費		1,185,337	1,105,337
26,541	80,000	延長工時加班費		80,000	
989,311	1,137,337	未休假加班費		1,105,337	1,105,337
15,451,141	14,432,388	獎金		14,310,388	14,310,388
7,182,158	5,973,655	考績獎金		5,905,655	5,905,655
8,268,983	8,458,733	年終獎金		8,404,733	8,404,733
15,032,532	16,105,029	退休及卹償金		16,039,209	16,039,209
14,832,713	15,898,101	職員退休及離職金		15,863,001	15,863,001
67,879	73,680	工員退休及離職金		42,960	42,960
131,940	133,248	卹償金		133,248	133,248
8,755,196	8,788,546	福利費		8,882,574	8,882,574
6,469,952	5,898,204	分擔員工保險費		5,816,064	5,816,064
189,840	298,920	傷病醫藥費		414,120	414,120
428,830	569,772	員工通勤交通費		560,712	560,712
1,666,574	2,021,650	其他福利費		2,091,678	2,091,678
5,350,221	6,502,000	服務費用		6,240,000	4,669,000
1,238,869	1,861,655	水電費		1,530,035	1,530,035
1,064,793	1,740,000	工作場所電費		1,350,380	1,350,380
174,076	121,655	工作場所水費		179,655	179,655
63,452	75,304	郵電費		75,068	
8,285		郵費			
55,167	75,304	電話費		75,068	
81,106	60,880	旅運費		60,880	60,880

臺北市文山區萬興國民小學

彙計表

113年度

單位：新臺幣元

學前教育計畫	一般行政管理計畫	建築及設備計畫			
194,000	1,822,000	3,678,000			
	80,000				
	80,000				
	80,000				
79,000	1,492,000				
	75,068				
	75,068				

臺北市地方教育發展基金一

各項費用

中華民國

前年度 決算數	上年度 預算數	計畫別		合計	國民教育計畫
		用途別科目			
47,151	53,940	國內旅費		53,940	53,940
9,970		貨物運費			
23,985	6,940	其他旅運費		6,940	6,940
2,977		印刷裝訂與廣告費			
2,977		印刷及裝訂費			
929,839	1,688,885	修理保養及保固費		1,751,486	1,695,562
405,475	673,524	一般房屋修護費		731,924	702,000
524,364	951,361	機械及設備修護費		953,562	927,562
	64,000	雜項設備修護費		66,000	66,000
	6,720	保險費		6,720	6,720
	6,720	其他保險費		6,720	6,720
1,486,628	1,293,856	一般服務費		1,414,311	618,803
14,845	8,256	佣金、匯費、經理費及手續費		8,904	8,328
720,075	884,096	外包費		912,332	117,400
591,708	241,504	計時與計件人員酬金		253,075	253,075
160,000	160,000	體育活動費		240,000	240,000
1,475,350	1,442,700	專業服務費		1,329,500	757,000
323,950	290,400	講課鐘點、稿費、出席審查及查詢費		538,400	538,400
48,100	40,800	委託檢驗(定)試驗認證費		40,800	40,800
6,800		委託考選訓練費			
4,500	4,000	試務甄選費		4,000	4,000
4,800		電腦軟體服務費			
1,087,200	1,107,500	其他專業服務費		746,300	173,800
72,000	72,000	公共關係費		72,000	
72,000	72,000	公共關係費		72,000	
1,320,375	1,858,000	材料及用品費		1,738,000	1,435,000
148,967	429,400	使用材料費		397,000	356,000
148,967	429,400	設備零件		397,000	356,000
1,171,408	1,428,600	用品消耗		1,341,000	1,079,000
147,718	240,350	辦公(事務)用品		248,350	4,400
88,854	76,500	報章雜誌			

臺北市文山區萬興國民小學

彙計表

113年度

單位：新臺幣元

學前教育計畫	一般行政管理計畫	建築及設備計畫			
55,924					
29,924					
26,000					
576	794,932				
576	794,932				
22,500	550,000				
22,500	550,000				
	72,000				
	72,000				
56,000	247,000				
41,000					
41,000					
15,000	247,000				
	243,950				

臺北市地方教育發展基金一

各項費用

中華民國

前年度 決算數	上年度 預算數	計畫別		合計	國民教育計畫
		用途別科目			
5,250	3,050	服裝		3,050	
14,163	15,000	醫療用品(非醫療院所使用)		16,000	16,000
915,423	1,093,700	其他用品消耗		1,073,600	1,058,600
40,790		租金、償債、利息及相關手續費			
40,790		交通及運輸設備租金			
40,790		車租			
5,018,155	4,687,000	購建固定資產、無形資產、非理財目的 之長期投資及營舍與設施工程支出		3,678,000	
1,176,890	951,000	購建固定資產		894,000	
935,790	810,000	購置機械及設備		514,700	
57,000	57,000	購置交通及運輸設備		20,000	
184,100	84,000	購置雜項設備		359,300	
36,000	36,000	購置無形資產		36,000	
36,000	36,000	購置電腦軟體		36,000	
3,805,265	3,700,000	遞延支出		2,748,000	
3,805,265	3,700,000	遞延修繕房屋建築支出		2,748,000	
347,614	287,000	稅捐及規費(強制費)		287,000	287,000
70,436	70,000	土地稅		70,000	70,000
70,436	70,000	一般土地地價稅		70,000	70,000
274,258	217,000	房屋稅		217,000	217,000
274,258	217,000	一般房屋稅		217,000	217,000
2,920		規費			
2,920		行政規費與強制費			
2,714,224	1,203,000	會費、捐助、補助、分攤、照護、救濟 與交流活動費		1,310,000	1,296,000
2,800	3,000	會費		3,000	
2,800	3,000	職業團體會費		3,000	
10,000	10,000	捐助、補助與獎助		10,000	10,000
10,000	10,000	獎助學員生給與		10,000	10,000
2,701,424	1,190,000	補貼、獎勵、慰問、照護與救濟		1,297,000	1,286,000
54,418	58,800	獎勵費用		170,800	170,800
3,000		慰問、照護及濟助金			
2,644,006	1,131,200	其他補貼、獎勵、慰問、照護與救濟		1,126,200	1,115,200

臺北市文山區萬興國民小學

彙計表

113年度

單位：新臺幣元

學前教育計畫	一般行政管理計畫	建築及設備計畫			
	3,050				
15,000		3,678,000			
		894,000			
		514,700			
		20,000			
		359,300			
		36,000			
		36,000			
		2,748,000			
		2,748,000			
11,000	3,000				
	3,000				
	3,000				
11,000					
11,000					

臺北市地方教育發展基金一

各項費用

中華民國

前年度 決算數	上年度 預算數	計畫別		合計	國民教育計畫
		用途別科目			
197,309	650,000	其他		671,000	623,000
197,309	650,000	其他支出		671,000	623,000
197,309	650,000	其他		671,000	623,000

臺北市文山區萬興國民小學

彙計表

113年度

單位：新臺幣元

學前教育計畫	一般行政管理計畫	建築及設備計畫			
48,000					
48,000					
48,000					

臺北市地方教育發展基金－臺北市文山區萬興國民小學

員工人數彙計表

中華民國113年度

單位：人

計 畫 及 項 目	上年度最高可 進用員額數	本年度 增減(-)數	本年度最高可 進用員額數	說 明
合計	80		80	
國民教育計畫部分	80		80	
職員	76	1	77	
駐衛警	1		1	
技工	1		1	
工友	2	-1	1	

註：1.本表約僱、聘用係指奉准有案之約聘僱人員。

2.外包費編列校警外包1人、消化超額職工業務外包費、校園場地開放清潔維護外包費及運動設施場館委外營運清潔維護外包費，計91萬2,332元。3.計時與計件人員酬金編列暑期泳訓班工讀生薪津1人及閩客語教學支援人員鐘點費等費用，計25萬3,075元。

本 頁 空 白

臺北市地方教育發展基金一

用人費用

中華民國

計畫及項目	合計	正式 員額 薪資	聘僱 人員 薪資	加(夜) 班費	津貼	獎 金		
						年終獎金	考績獎金	其他
合計	108,365,000	67,237,860		1,185,337		8,404,733	5,905,655	
國民教育計畫	108,285,000	67,237,860		1,105,337		8,404,733	5,905,655	
正式人員	98,849,019	67,237,860		1,105,337		8,404,733	5,905,655	
兼任人員	709,632							
其他人員	8,726,349							
一般行政管理計畫	80,000			80,000				
正式人員	80,000			80,000				

註：1.本表兼任人員用人費用，係學校教職員兼課或請假代課鐘點費。2.外包費編列校警外包1人、消化超額職工業務外包費、校園場地開放清潔維護外包費及運動設施場館委外營運清潔維護外包費，計91萬2,332元。3.計時與計件人員酬金編列暑期泳訓班工讀生薪津1人及閩客語教學支援人員鐘點費等費用，計25萬3,075元。

臺北市文山區萬興國民小學

彙計表

113年度

單位：新臺幣元

退休及卹償金		資遣費	福 利 費					提繳費	兼任 人員 用人 費用
退休金	卹償金		分擔 保險費	傷病 醫藥費	提撥 福利金	員工通勤 交通費	其他		
15,905,961	133,248		5,816,064	414,120		560,712	2,091,678	709,632	
15,905,961	133,248		5,816,064	414,120		560,712	2,091,678	709,632	
7,342,860			5,816,064	414,120		560,712	2,061,678	709,632	
8,563,101	133,248						30,000		

臺北市地方教育發展基金－臺北市文山區萬興國民小學

單位（或計畫）成本分析表

中華民國113年度

單位：新臺幣千元

計 畫 別	單 位	單位成本(元)或 平均利(費)率	數 量	預 算 數	說 明
合計				122,289	
國民教育計畫				116,595	
學前教育計畫				194	
一般行政管理計畫				1,822	
建築及設備計畫				3,678	

臺北市地方教育發展基金－臺北市文山區萬興國民小學

5年來主要業務計畫分析表

中華民國113年度

單位：新臺幣千元

年度及項目	單位	數量	單位成本(元)或 平均利(費)率	金額	說明
(本)年度預算數					
國民教育計畫				116,595	
學前教育計畫				194	
(上)年度預算數					
國民教育計畫				117,070	
學前教育計畫				170	
(前)年度決算數					
國民教育計畫				115,101	
學前教育計畫				1,294	
(110)年度決算數					
國民教育計畫				112,953	
學前教育計畫				674	
(109)年度決算數					
國民教育計畫				93,722	
學前教育計畫				6,143	

臺北市地方教育發展基金－臺北市文山區萬興國民小學

資本資產明細表

中華民國113年度

單位：新臺幣千元

項 目	取得成本 (期初餘額)	以前年度 累計折舊/ 長期投資 評 價	本 年 度 變 動				本年度累計折 舊/長期投資 評價變動數	期末餘額	
			增加		減少				主要增減 原因說明
			金額	類型	金額	類型			
合計	387,981	115,559	930		46		9,009	264,298	
土地改良物	8,415	7,037					409	969	
房屋及建築	331,539	68,827					5,423	257,289	
機械及設備	24,360	20,452	515	增置			2,059	2,364	
交通及運輸 設備	5,461	5,093	20	增置			114	274	
雜項設備	18,092	14,149	359	增置			1,004	3,298	
電腦軟體	114		36	增置	46	無形資 產攤銷		104	