

中華民國 108 年度 4-0501556

臺北市總預算

臺北市政府教育局主管

臺北市地方教育發展基金

臺北市文山區實踐國民小學附屬單位預算之分預算

(特別收入基金)

臺北市文山區實踐國民小學編

臺北市地方教育發展基金－臺北市文山區實踐國民小學

目次

中華民國108年度

一、財務摘要	第 1 頁
二、業務計畫及預算概要	第 3 -10 頁
三、預算主要表	
(一) 基金來源、用途及餘絀預計表	第 11 頁
(二) 現金流量預計表	第 12 頁
四、預算明細表	
(一) 基金來源－服務收入明細表	第 13 頁
(二) 基金來源－財產處分收入明細表	第 14 頁
(三) 基金來源－其他財產收入明細表	第 15 頁
(四) 基金來源－公庫撥款收入明細表	第 16 頁
(五) 基金來源－受贈收入明細表	第 17 頁
(六) 基金來源－雜項收入明細表	第 18 頁
(七) 基金用途－國民教育計畫明細表	第 19 -28 頁
(八) 基金用途－一般行政管理計畫明細表	第 29 -31 頁
(九) 基金用途－建築及設備計畫明細表	第 32 -33 頁
五、預算參考表	
(一) 預計平衡表	第 35 頁
(二) 各項費用彙計表	第 36 -41 頁
(三) 員工人數彙計表	第 42 頁
(四) 用人費用彙計表	第 44 -47 頁
(五) 聘用及約僱人員明細表	第 48 -49 頁
(六) 單位（或計畫）成本分析表	第 50 頁
(七) 5年來主要業務計畫分析表	第 51 頁

臺北市地方教育發展基金－臺北市文山區實踐國民小學

目 次

中華民國108年度

(八) 資本資產及長期負債明細表	第 52 頁
------------------------	--------

臺北市地方教育發展基金－臺北市文山區實踐國民小學

財務摘要

中華民國108年度

單位：新臺幣千元

項 目	本 年 度	上 年 度	比較增減數	%
經營成績：				
基金來源	131,421	134,845	-3,424	-2.54
基金用途	135,775	134,687	1,088	0.81
賸餘(短絀)	-4,354	157	-4,511	--
餘絀情形：				
基金餘額	5,648	10,002	-4,354	-43.53
現金流量(註)：				
現金及約當現金之淨增(減)	-4,354	157	-4,511	--

附註：現金流量係採現金及約當現金基礎，包括現金及自投資日起3個月內到期或清償之債權證券。

本 頁 空 白

業務計畫及預算概要

臺北市地方教育發展基金－臺北市文山區實踐國民小學

業務計畫及預算概要

中華民國 108 年度

壹、基金概況

一、設立宗旨及願景：

- (一) 本校遵照憲法第 158 條及 160 條規定，教育文化應發展國民之民族精神、自治精神，國民道德與健全體格、科學及生活智能，以培養學童七大學習領域及十大基本能力。
- (二) 本校自 91 年度起依教育經費編列與管理法第 13 條規定設置「臺北市地方教育發展基金」，以促進教育健全發展，提昇教育經費運用績效。

二、施政重點：

- (一) 開啟多元智慧：尊重每個學生獨特的個性，以多元智慧的觀點協助他找到生命的亮點，肯定天生我才必有用，能知於學，樂於學。
- (二) 培養生活能力：因應新世紀知識社會的到來，培養學生帶得走的能力，諸如人際溝通能力、資訊外語能力、終身學習能力、生活品德能力、問題解決能力等。
- (三) 蘊育人文情懷：在溫馨開放的校園文化中，孕育人文情懷，學會尊重、包容；建構生命的價值、完成人性的開展。
- (四) 建置溫馨民主的校園文化：
 1. 以參與式管理、落實行政、教師會、家長會三者的良性互動。
 2. 以學生第一，教學優先的觀念提昇行政服務效率。
 3. 放下威權心態，開啟校園民主之風氣。
- (五) 推動適性教學：
 1. 落實校本課程理念，採多元化、活潑化的教學及評量。
 2. 運用校內、外資源，加強多元學習能力。
 3. 關懷相對弱勢學生之教學及輔導。
 4. 推動行動學習，充實學生運用資訊之知能，並提昇教師運用學習載具教學之能力。
- (六) 辦理發展性的訓輔活動：
 1. 辦理各項活動、競賽及展演。
 2. 推動校內外學習服務。
 3. 發展績優社團及校隊，如棒球隊、壘球隊、排球隊、籃球隊、小提琴及胡琴等。

臺北市地方教育發展基金－臺北市文山區實踐國民小學

業務計畫及預算概要

中華民國 108 年度

4.加強新興領域教育的辦理，並融入各科教學以收成效。

三、組織概況（另附組織系統圖）：

本校設置校長 1 人，綜理全校校務，下設教務處、學生事務處、總務處、輔導室、會計室及人事室等單位。

內部分層業務如下：

（一）教務處：秉承校長之命，辦理全校教務事項。

- 1.教學組：掌理課程編排、課業考查、學藝競賽、教學研究、教師進修、差假教師調代課及缺補課之查核等事項。
- 2.註冊組：掌理註冊、編班、轉學、學籍保管、各項獎助學金補助及成績考查等有關學籍事項。
- 3.設備組：掌理教科書編選、教學用具之管理、保管及出版學校刊物等事項。
- 4.資訊組：掌理電腦設備及區域網路之管理、保管等事項。

（二）學生事務處：秉承校長之命，辦理全校學生事務事項。

- 1.訓育組：掌理訓育計畫之擬定及辦理各類訓育等活動。
- 2.體育組：掌理學生體育活動、體格鍛鍊等事項。
- 3.生教組：掌理學生日常生活常規，辦理交通導護各項事項。
- 4.衛生組：掌理健康檢查，個人及環境衛生檢查、保健等事項。

（三）總務處：秉承校長之命，辦理全校總務事項。

- 1.事務組：掌理校舍、校具、財產、物品採購保管、工程發包、監工及驗收。
- 2.出納組：掌理現金、零用金、票據、契約之保管等收支事項，辦理員工薪津發放及各項扣繳單據證明等。
- 3.文書組：掌理文件收發登錄、撰擬繕校、典守學校印信、檔案保管、整理各項會議紀錄及校史等事項。

（四）輔導室：秉承校長之命，辦理全校學生學習輔導、生活輔導、生涯輔導等事項。

- 1.輔導組：掌理學生個案建立、學習輔導、生活輔導、生涯輔導及兩性教育、親職教育等事項。
- 2.資料組：辦理輔導資料搜集建檔、組訓愛心家長、實施測驗、

臺北市地方教育發展基金－臺北市文山區實踐國民小學

業務計畫及預算概要

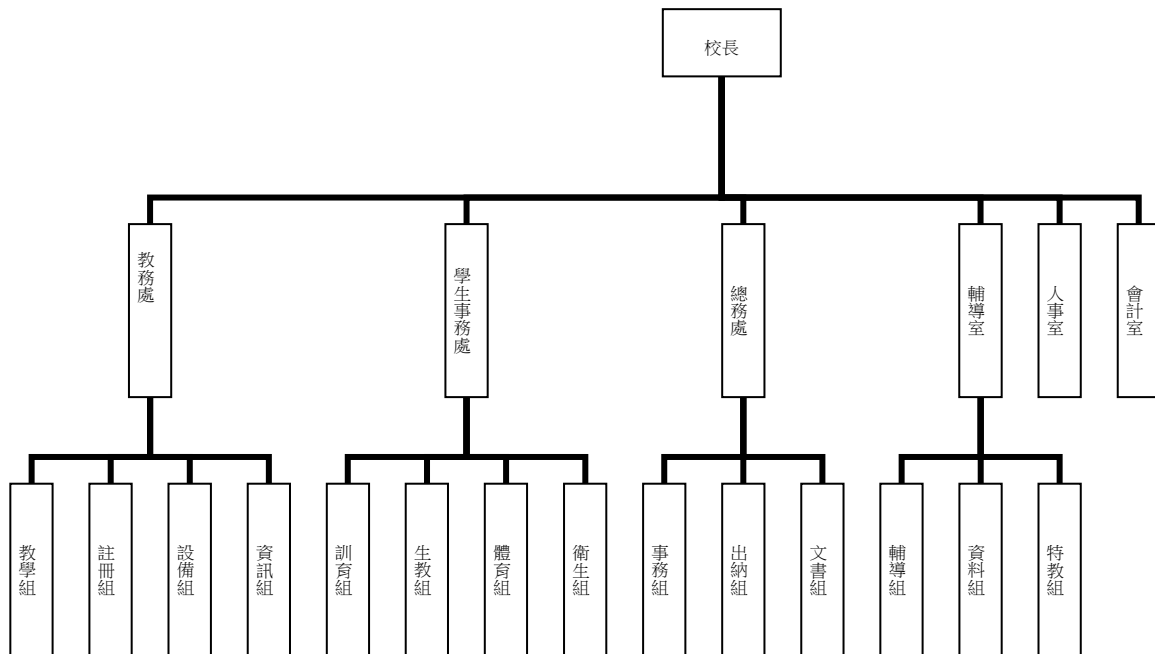
中華民國 108 年度

社區人力整合、出版親職刊物等事項。

3. 特教組：擬訂特殊教育計畫章則、親師輔導諮詢、特教班甄選鑑別、實施各項診斷測驗、特教兒童追蹤輔導等事項。

(五) 會計室：秉承上級主計機關之監督與指導，並受校長之指揮，依法辦理歲計、會計、統計等事項。

(六) 人事室：秉承上級人事機關之監督與指導，並受校長之指揮，依法辦理人事管理查核等事項。



四、基金歸類及屬性：

本校地方教育發展基金依據教育經費編列與管理法第 13 條規定設置，本基金為預算法第 4 條第 1 項第 2 款第 5 目所定之特別收入基金，以本府教育局為管理機關。

貳、業務計畫

本年度業務計畫重點與預算配合情形及預期績效，詳列如下：

臺北市地方教育發展基金－臺北市文山區實踐國民小學

業務計畫及預算概要

中華民國 108 年度

單位：新臺幣千元

業務計畫名稱	計畫重點內容	預算數	預 期 績 效
國民教育計畫	辦理各項教學、學生事務、圖書及輔導等業務。	114,901	1.新購運動器材、教具、測驗及圖書等各科教學設備及什項設備。 2.革新教學方法，提高教學效能。 3.辦理教師甄選及指定活動等項目，藉由辦理各項活動，以鍛鍊學童強健的身體，增進學童各項生活智能。
一般行政管理計畫	綜理學校總務、人事、會計等業務。	14,661	配合校務推動行政處室支援工作，進而增進校務運作。
建築及設備計畫	購置教學所需教學設備等及改善教學環境。	6,213	購置各項教學、班級設備與辦理校園電梯改善工程設備，並辦理校舍消防設施改善工程，改善教學環境，增進教學效能，並提高行政效率。

參、預算概要

一、基金來源及用途之預計：

(一) 本年度基金來源：

服務收入 1 萬 1 千元、財產處分收入 5 萬 7 千元、其他財產收入 5 萬 2 千元、公庫撥款收入 1 億 3,123 萬 5 千元、受贈收入 6 千元、雜項收入 6 萬元，本年度基金來源 1 億 3,142 萬 1 千元，較上年度預算數 1 億 3,484 萬 5 千元，減少 342 萬 4 千元，約 2.54%，主要係公庫撥款收入減編所致。

(二) 本年度基金用途：

國民教育計畫 1 億 1,490 萬 1 千元，一般行政管理計畫 1,466 萬 1 千元，建築及設備計畫 621 萬 3 千元，本年度基金用途 1 億 3,577 萬 5 千元，較上年度預算數 1 億 3,468 萬 7 千元，增加 108 萬 8 千元，約 0.81%，主要係用人費用增加所致。

二、基金餘絀之預計：

臺北市地方教育發展基金－臺北市文山區實踐國民小學

業務計畫及預算概要

中華民國 108 年度

本年度基金來源及用途相抵後，差短 435 萬 4 千元，較上年度預算數賸餘 15 萬 7 千元，減少 451 萬 1 千元，約 2,873.25%，將移用以前基金餘額 435 萬 4 千元支應。

三、現金流量之預計：

本年度業務活動淨現金流出 435 萬 4 千元。

四、補辦預算事項：詳補辦預算明細表

(一) 購建固定資產 226 萬 9 千元

- 1.106 年度確實需要汰舊換新單槍投影機，且具急迫及必要性，由本校其他準備金支應 3 萬元。
- 2.106 年度教育局學校設施改善準備，補助所屬學校改善運動設施設備，內屬設備部分移列固定資產 6 萬 9 千元。
- 3.107 年度教育局學校設施改善準備，補助 106 年度校園設置雨水回收系統專案（第 2 梯次）計畫，內屬設備部分移列固定資產 12 萬 3 千元。
- 4.107 年度教育局學校設施改善準備，補助活動中心空調設施改善工程計畫，內屬設備部分移列固定資產 191 萬 9 千元。
- 5.107 年度為本校活動中心辦理學校活動，確實需要汰舊換新單槍投影機及短距離鏡頭，且具急迫及必要性，由本校其他準備金支應 12 萬 8 千元。

肆、年度關鍵績效指標：

關鍵策略目標	關鍵績效指標	衡量標準	年度目標值
提升畢業生素質 (國小)	國小基本學力檢測達到基礎以上學生比率	國小基本學力檢測各科達基礎、中級及高級總人數/各科參加測驗人數 x100% 單位：%	97%

伍、前年度及上年度已過期間實施狀況及成果概述：

一、前（106）年度決算結果及績效達成情形：

臺北市地方教育發展基金－臺北市文山區實踐國民小學

業務計畫及預算概要

中華民國 108 年度

(一) 前年度決算結果：

- 1.基金來源：決算數 1 億 4,028 萬 7 千元，較預算數 1 億 3,233 萬 3 千元，計增加 795 萬 4 千元，約 6.01%，主要係因公庫撥款收入增加所致。
- 2.基金用途：決算數 1 億 4,656 萬 5 千元，較預算數 1 億 3,786 萬 2 千元，計增加 870 萬 3 千元，約 6.31%，主要係因執行教育局以學校設施改善準備補助校園修建工程經費所致。

(二) 前年度績效達成情形分析：

年度績效目標	衡量指標	年度目標值	績效衡量暨達成情形分析
提升畢業生素質 (國小)	國小基本學力檢測達到基礎以上學生比率	96%	本校進行閱讀理解能力教學，同時提升學生閱讀理解能力，以期國小基本學力檢測各科達基礎、中級及高級學生比率，106 年達成年度目標值

二、上(107)年度已過期間預算執行情形及績效達成情形：

(一) 上年度預算截至 107 年 5 月 31 日止執行情形：

- 1.基金來源：實際執行數 6,201 萬 3 千元，較預算分配數 6,195 萬 6 千元，計增加 5 萬 7 千元，約 0.09%，主要係租借場地使用費收入增加所致。
- 2.基金用途：實際執行數 6,245 萬 5 千元，較預算分配數 6,179 萬 8 千元，計增加 65 萬 7 千元，約 1.06%，主要係執行教育局以學校設施改善準備辦理活動中心空調設施改善經費所致。

(二) 上(107)年度績效達成情形分析：

年度績效目標	衡量指標	年度目標值	績效衡量暨達成情形分析
提升畢業生素質	國小基本學力檢	97%	本校進行閱讀理

臺北市地方教育發展基金 - 臺北市文山區實踐國民小學
業務計畫及預算概要

中華民國 108 年度

(國小)	測達到基礎以上 學生比率		解能力教學，同時 提升學生閱讀理 解能力，以期國小 基本學力檢測各 科達基礎、中級及 高級學生比率
------	-----------------	--	--

陸、其他：無

臺北市地方教育發展基金－臺北市文山區實踐國民小學

補辦預算明細表

中華民國108年度

單位：新臺幣元

項 目	金額	辦理 年度	說 明
合計	2,269,188		
購建固定資產	2,269,188		
購置機械及設備	30,000	106	
單槍投影機	30,000		為提升教學品質，確實需要汰舊換新單槍投影機，且具急迫及必要性，所需經費擬由本校其他準備金支應。
購置雜項設備	69,500	106	
綜合球柱	34,500		教育局學校設施改善準備，補助所屬學校改善運動設施設備，內屬設備部分移列固定資產。
羽排兩用球柱	35,000		教育局學校設施改善準備，補助所屬學校改善運動設施設備，內屬設備部分移列固定資產。
購置機械及設備	633,888	107	
不鏽鋼水塔	99,399		教育局學校設施改善準備，補助106年度校園設置雨水回收系統專案（第2梯次）計畫，內屬設備部分移列固定資產。
加壓馬達	23,485		教育局學校設施改善準備，補助106年度校園設置雨水回收系統專案（第2梯次）計畫，內屬設備部分移列固定資產。
方型直交流式冷卻水塔	280,932		教育局學校設施改善準備，補助活動中心空調設施改善工程計畫，內屬設備部分移列固定資產。
循環冷卻水泵(直立式)	102,072		教育局學校設施改善準備，補助活動中心空調設施改善工程計畫，內屬設備部分移列固定資產。
超短焦單槍投影機(亮度：6200ANSI 流明，兩段光源設定-同規格最亮； 解析度：1600*1200)	63,000		為本校活動中心辦理學校活動，確實需要汰舊換新單槍投影機，且具急迫及必要性，所需經費擬由本校其他準備金支應。
超短焦單槍投影機短距離鏡頭(現場 投距約6.1公尺，可打滿300吋畫面大小)	65,000		為本校活動中心辦理學校活動，確實需要汰舊換新單槍投影機短距離鏡頭，且具急迫及必要性，所需經費擬由本校其他準備金支應。
購置雜項設備	1,535,800	107	
水冷式箱型冷氣機(60000kcal/Hr)	1,198,680		教育局學校設施改善準備，補助活動中心空調設施改善工程計畫，內屬設備部分移列固定資產。
水冷式箱型冷氣機(30000kcal/Hr)	337,120		教育局學校設施改善準備，補助活動中心空調設施改善工程計畫，內屬設備部分移列固定資產。

備註：各管理機關(構)依預算法第 8 8 條規定補辦預算，應確係不及編入年度預算，且因經營環境發生重大變遷或正常業務(含執行中央補助款項目)之確實需要，並經主管機關核轉本府核准先行辦理者；不具急迫性之事項，仍應儘可能納入預算辦理。

預算主要表

臺北市地方教育發展基金－臺北市文山區實踐國民小學

基金來源、用途及餘絀預計表

中華民國108年度

單位：新臺幣千元

前年度決算數	項 目	本年度預算數	上年度預算數	比較增減（－）
140,287	基金來源	131,421	134,845	-3,424
7	勞務收入	11	11	1
7	服務收入	11	11	1
101	財產收入	109	101	8
86	財產處分收入	57	50	7
15	其他財產收入	52	51	1
139,970	政府撥入收入	131,235	134,667	-3,432
139,744	公庫撥款收入	131,235	134,667	-3,432
226	政府其他撥入收入			
210	其他收入	66	66	
	受贈收入	6	6	
210	雜項收入	60	60	
146,565	基金用途	135,775	134,687	1,088
111,657	國民教育計畫	114,901	109,222	5,679
12,111	一般行政管理計畫	14,661	14,670	-9
22,797	建築及設備計畫	6,213	10,796	-4,583
-6,278	本期賸餘(短絀)	-4,354	157	-4,511
16,122	期初基金餘額	10,002	16,122	-6,120
9,844	期末基金餘額	5,648	16,279	-10,631

註：前年度決算數及上年度預算數細數之和與總數或略有出入，係四捨五入關係，以下各表同。

臺北市地方教育發展基金－臺北市文山區實踐國民小學

現金流量預計表

中華民國108年度

單位：新臺幣千元

項 目	本 預	年 算	度 數	說 明
業務活動之現金流量				
本期賸餘(短絀)			-4,354	
業務活動之淨現金流入(流出)			-4,354	
其他活動之現金流量				
其他活動之淨現金流入(流出)				
現金及約當現金之淨增(淨減)			-4,354	
期初現金及約當現金			16,685	
期末現金及約當現金			12,331	

註：本表係採現金及約當現金基礎，包括現金及自投資日起3個月內到期或清償之債權證券。

預算明細表

臺北市地方教育發展基金－臺北市文山區實踐國民小學

基金來源－服務收入明細表

中華民國108年度

單位：新臺幣元

科 目	單 位	本 年 度 預 算 數			說 明
		數 量 業 務 量	利(費)率	金 額	
合計				11,000	
服務收入	人	22	500	11,000	較上年度預算數10,500元，增加500元。 教師甄選報名費收入(收支對列)。
				11,000	

臺北市地方教育發展基金－臺北市文山區實踐國民小學

基金來源－財產處分收入明細表

中華民國108年度

單位：新臺幣元

科 目	單位	本 年 度 預 算 數			說 明
		數量 業務量	利(費)率	金 額	
合計				57,000	
財產處分收入	年	1	57,000	57,000	較上年度預算數50,000元，增加7,000元。 財產逾使用年限不堪使用報廢變賣收入。

臺北市地方教育發展基金－臺北市文山區實踐國民小學

基金來源－其他財產收入明細表

中華民國108年度

單位：新臺幣元

科 目	單 位	本 年 度 預 算 數			說 明
		數 量 業 務 量	利(費)率	金 額	
合計				52,000	
其他財產收入				52,000	較上年度預算數51,400元，增加600元。
	年	1	40,000	40,000	場地開放收入(收支對列)。
	輛、年	20x1	600	12,000	教職員工停車收入。

臺北市地方教育發展基金－臺北市文山區實踐國民小學

基金來源－公庫撥款收入明細表

中華民國108年度

單位：新臺幣元

科 目	單位	本 年 度 預 算 數			說 明
		數量 業務量	利(費)率	金 額	
合計				131,235,000	
公庫撥款收入	年	1	131,235,000	131,235,000	較上年度預算數134,666,895元，減少3,431,895元。 市府補助款。

臺北市地方教育發展基金－臺北市文山區實踐國民小學

基金來源－受贈收入明細表

中華民國108年度

單位：新臺幣元

科 目	單位	本 年 度 預 算 數			說 明
		數量 業務量	利(費)率	金 額	
合計 受贈收入	年	1	6,000	6,000 6,000 6,000	較上年度預算數6,000元，無增減。 捐贈收入。

臺北市地方教育發展基金－臺北市文山區實踐國民小學

基金來源－雜項收入明細表

中華民國108年度

單位：新臺幣元

科 目	單位	本 年 度 預 算 數			說 明
		數量 業務量	利(費)率	金 額	
合計 雜項收入	年	1	60,000	60,000 60,000 60,000	較上年度預算數60,000元，無增減。 其他雜項收入。

臺北市地方教育發展基金－臺北市文山區實踐國民小學

基金用途－國民教育計畫明細表

中華民國108年度

單位：新臺幣元

前年度 決算數	上年度 預算數	科 目	本 年 度 預 算 數	說 明
111,657,389	109,221,806	合計	114,901,000	
102,750,045	100,454,429	用人費用	105,303,000	
51,650,590	51,594,480	正式員額薪資	52,350,480	較上年度預算數51,594,480元，增加756,000元。
51,650,590	51,594,480	職員薪金	52,350,480	
			43,657,440	教師52人薪金(詳用人費用彙計表)(含教育部補助導師費348,000元)。
			8,693,040	教師10人薪金(詳用人費用彙計表)(含教育部補助導師費108,000元)。
1,180,211	1,047,536	聘僱及兼職人員薪資	944,576	較上年度預算數1,047,536元，減少102,960元。
406,896	406,896	約僱職員薪金	406,896	
			406,896	約僱職員1人薪金(詳聘用及約僱人員明細表)。
773,315	640,640	兼職人員酬金	537,680	
			400,400	教師代課鐘點費，本校編制教師總人數62人，按9分之1計，編列7人，每人220節，總節數7人*20節*11月=1,540節，每節260元。
			12,480	補助調整授課鐘點費之外聘教師勞、健保及勞退費用(教育部補助款)。
			124,800	補助調整授課特教教師鐘點費，6人*2節*40週*260元(教育部補助款)。
480,879	553,537	超時工作報酬	577,900	較上年度預算數553,537元，增加24,363元。
480,879	553,537	加班費	577,900	
			375,759	教職員不休假出勤加班費。
			162,891	教職員不休假出勤加班費。
			2,775	國小家長教育成長暨志工培訓活動加班費。
			3,700	場地開放工作人員加班費(收支對列)。
			2,775	辦理教學輔導教師方案工作人員加班費。
			30,000	辦理生字詞語簿業務工作人員加班費(由教育局移列)。
12,488,093	12,613,542	獎金	12,808,876	較上年度預算數12,613,542元，增加195,334元。
5,607,175	6,115,680	考績獎金	6,216,514	
			4,798,244	依考績法規定核發之獎金。

臺北市地方教育發展基金－臺北市文山區實踐國民小學

基金用途－國民教育計畫明細表

中華民國108年度

單位：新臺幣元

前年度 決算數	上年度 預算數	科 目	本 年 度 預 算 數	說 明
6,880,918	6,497,862	年終獎金	1,418,270 6,592,362	依考績法規定核發之獎金。
			5,455,500	依規定於年節加發之獎金。
			1,086,000	依規定於年節加發之獎金。
			50,862	依規定於年節加發之獎金。
29,740,039	27,722,750	退休及卹償金	31,711,511	較上年度預算數27,722,750元，增加3,988,761元。
28,725,289	27,658,136	職員退休及離職金	31,639,068	
			3,734,640	提撥退撫基金。
			758,160	提撥退撫基金。
			24,408	提撥約僱職員離職儲金。
			27,121,860	退休人員月退休金，25人*27,123元*12月=8,136,900元、40人*39,552元*12月=18,984,960元，合計27,121,860元。
1,014,750	64,614	工員退休及離職金	72,443	
			72,443	依規定提撥勞工退休準備金不足之差額。
7,210,233	6,922,584	福利費	6,909,657	較上年度預算數6,922,584元，減少12,927元。
5,109,460	4,366,044	分擔員工保險費	4,467,960	
			3,681,888	分擔公保、勞保、健保費。
			738,456	分擔公保、勞保、健保費。
			47,616	分擔公保、勞保、健保費。
130,500	180,500	傷病醫藥費	180,500	
			52,500	健康檢查補助費，15人*3,500元。
			128,000	健康檢查補助費，8人*16,000元。
412,482	569,520	員工通勤交通費	556,920	
			163,800	教師上下班交通費，26人*10月*1段630元。
			302,400	教師上下班交通費，24人*10月*2段1,260元。
			15,120	約僱職員上下班交通費，1人*12月*2段1,260元。
			75,600	教師上下班交通費，6人*10月*2段1,260元。
1,557,791	1,806,520	其他福利費	1,704,277	
			192,000	一般教師休假旅遊補助費(含長期支援其他

臺北市地方教育發展基金－臺北市文山區實踐國民小學

基金用途－國民教育計畫明細表

中華民國108年度

單位：新臺幣元

前年度 決算數	上年度 預算數	科 目	本 年 度 預 算 數	說 明
				局處教師)。
			16,000	約僱職員休假旅遊補助費。
			64,000	特教教師休假旅遊補助費。
			42,000	退休人員三節慰問金，7人*6,000元。
			899,857	子女教育補助費等。
			365,000	喪葬補助費，36,500元*5月*2人。
			125,420	結婚補助費，31,355元*2月*2人。
4,279,200	4,454,675	服務費用	4,778,000	
686,907	1,190,467	水電費	1,167,419	較上年度預算數1,190,467元，減少23,048元。
				。
646,657	1,098,650	工作場所電費	1,076,500	
			1,042,350	班級電費。
			22,150	特教班班級電費。
			12,000	場地開放電費，10月*1,200元(收支對列)。
40,250	91,817	工作場所水費	90,919	
			87,919	班級水費。
			3,000	場地開放水費，5月*600元(收支對列)。
19,723		郵電費		
19,723		電話費		
39,550	57,660	旅運費	72,660	較上年度預算數57,660元，增加15,000元。
36,400	57,660	國內旅費	57,660	
			15,810	因公市外出差旅費。
			41,850	校外教學隨隊人員出差旅費，9人*3天*1,550元。
3,150		貨物運費		
		其他旅運費	15,000	
			15,000	辦理生字詞語簿業務校對編輯人員交通費，10人*2次*750元(由教育局移列)。
138,437	6,000	印刷裝訂與廣告費	6,000	較上年度預算數6,000元，無增減。
138,437	6,000	印刷及裝訂費	6,000	
			6,000	印刷運動會邀請卡。
1,406,949	926,100	修理保養及保固費	897,900	較上年度預算數926,100元，減少28,200元。
735,544	410,500	一般房屋修護費	382,500	
			340,200	學校校舍及其他建築物之修理費，27班*1年

臺北市地方教育發展基金－臺北市文山區實踐國民小學

基金用途－國民教育計畫明細表

中華民國108年度

單位：新臺幣元

前年度 決算數	上年度 預算數	科 目	本 年 度 預 算 數	說 明
				*12,600元(45%)。
			28,000	校舍、水電及校具等修繕費。
			14,300	場地開放修繕費，10月*1,430元(收支對列)。
661,005	515,600	機械及設備修護費	515,400	
			415,800	各項教學設備及其他用具等之保養修護費，27班*1年*15,400元(55%)。
			20,600	電腦設備維護費(電腦專案計畫)。
			72,000	游泳池水電清潔維護費15班*1年*4,800元(含體育班2班)。
			7,000	場地開放設備維護費(收支對列)。
10,400		雜項設備修護費		
263,978	152,448	一般服務費	377,872	較上年度預算數152,448元，增加225,424元。
11,040	20,448	佣金、匯費、經理費及手續費	20,448	
			20,448	委託超商代收學雜費手續費，568人*2學期*18元。
128,011		計時與計件人員酬金	231,424	
			26,624	補助閩客語教學支援人員鐘點費之外聘人員勞、健保及勞退費用(由教育局移列之教育部補助款)。
			204,800	補助閩客語教學支援人員鐘點費，16人*1節*40週*320元(由教育局移列之教育部補助款)。
124,927	132,000	體育活動費	126,000	
			104,000	文康活動費，本校編列一般教師52人，每人編列2,000元。
			22,000	文康活動費，本校編列特教教師10人，約僱職員1人，合計11人，每人編列2,000元。
1,723,656	2,122,000	專業服務費	2,256,149	較上年度預算數2,122,000元，增加134,149元。
1,580,173	1,911,200	講課鐘點、稿費、出席審查及查詢費	2,048,640	
			21,600	特殊班教材編輯費，3班*12月*600元。
			156,000	體育班課後指導教師鐘點費(體育班業務)

臺北市地方教育發展基金－臺北市文山區實踐國民小學

基金用途－國民教育計畫明細表

中華民國108年度

單位：新臺幣元

前年度 決算數	上年度 預算數	科 目	本 年 度 預 算 數	說 明
				費)。
			6,400	推展性別平等教育研習課程等外聘專家學者講座鐘點費。
			2,400	推展性別平等教育(含研習、宣導、行為人8小時性平課程等)外聘專家學者講座鐘點費。
			1,600	推展性別平等教育內聘專家學者講座鐘點費。
			8,000	學者、專家出席性別平等專案諮詢會議出席費。
			2,000	辦理小田園教育體驗實習計畫外聘專家學者出席費。
			16,000	辦理小田園教育體驗實習計畫外聘專家學者講座鐘點費。
			12,000	辦理小田園教育體驗實習計畫外聘專家學者講座鐘點費。
			4,000	辦理教師專業成長座談會與研修活動等外聘專家學者出席費。
			12,800	辦理教師專業成長座談會與研修活動等外聘專家學者講座鐘點費。
			14,400	辦理教師專業成長座談會與研修活動等內聘講座鐘點費。
			10,800	辦理教師專業成長座談會與研修活動等外聘專家學者講座鐘點費。
			30,000	辦理綠屋頂計畫講師鐘點費(由教育局移列)。
			4,800	國小家長教育成長暨志工培訓研習外聘講座鐘點費。
			1,600,000	辦理教學輔導師研習外聘講座鐘點費。
			60,000	辦理生字詞語簿封面設計繪圖專業服務費，12張*5,000元(由教育局移列)。
			50,000	辦理生字詞語簿手寫範字圖片使用費，10,000張*5元(由教育局移列)。
			6,000	辦理生字詞語簿識字教學圖片使用費，10張*600元(一般稿件)(由教育局移列)。
			5,000	辦理生字詞語簿手寫範字圖片編輯費 部首筆順編輯校稿費，10千字*500元(由教育局

臺北市地方教育發展基金－臺北市文山區實踐國民小學

基金用途－國民教育計畫明細表

中華民國108年度

單位：新臺幣元

前年度 決算數	上年度 預算數	科 目	本 年 度 預 算 數	說 明
				移列)。
			24,840	辦理生字詞語簿編輯審稿費，36本*690元(由教育局移列)。
60,700	54,600	委託檢驗(定)試驗認證費	53,400	
			43,800	建物公共安全檢查簽證及申報費、消防安全維護申報暨檢驗費等(普通班級業務費)。
			9,600	飲水機水質檢驗費，8臺*1,200元。
3,000	8,500	試務甄選費	9,000	
			9,000	教師甄選試務費(收支對列)。
13,200		電腦軟體服務費		
66,583	147,700	其他專業服務費	145,109	
			20,000	學生輔導指導費。
			36,000	工作人員午餐指導費，10人*9月*400元。
			9,000	學童午餐指導費(1至2年級)，10人*9月*100元。
			68,400	學童午餐指導費(3至6年級)，19人*9月*400元(含體育班2班)。
			109	配合預算編列至千元，增列進位數109元。
			3,600	特教班學童午餐指導費，1人*9月*400元。
			8,000	健康中心學童牙齒檢查費。
2,533,620	2,275,170	材料及用品費	2,794,000	
1,092,932	311,940	使用材料費	593,830	較上年度預算數311,940元，增加281,890元。
				。
1,092,932	311,940	設備零件	593,830	
			65,000	體育班訓練用體育器材費(體育班業務費)。
			208,000	汰換可調式課桌椅，130套*1600元，(由班級設備費移列)。
			22,400	汰換教師用迴轉椅，16張*1,400元，(由班級設備費移列)。
			6,600	新購安全地墊，12片*550元，(由班級設備費移列)。
			6,490	新購簡易血壓計1部(由班級設備費移列)。
			22,000	新購知動教具1批(由班級設備費移列)。
			9,400	新購物理治療教具1批(由班級設備費移列)。
				。

臺北市地方教育發展基金－臺北市文山區實踐國民小學

基金用途－國民教育計畫明細表

中華民國108年度

單位：新臺幣元

前年度 決算數	上年度 預算數	科 目	本 年 度 預 算 數	說 明
			126,000	電腦設備維護及管理費，20班*6,300元，(電腦專案計畫)。
			24,940	運動會各項競賽用器材、用具1批。
			6,000	100呎*6呎植栽盆防蟲網，20條*300元(園圃強化防蟲害用)(由教育局移列)。
			3,000	竹子，60支*50元(架設瓜果攀爬棚架)(由教育局移列)。
			40,000	2尺*1.5尺植栽盆，100個*400元(由教育局移列)。
			12,000	4分PVC管、鋁線、魔帶、膠帶，2批*6,000元(架設簡易溫室棚架)(由教育局移列)。
			12,000	購買耕種所需之用品，如工具、灑水器等，2批*6,000元(由教育局移列)。
			30,000	程式設計教學用材料(新增)。
1,440,688	1,963,230	用品消耗	2,200,170	較上年度預算數1,963,230元，增加236,940元。
6,969	52,985	辦公(事務)用品	52,825	
			21,600	特殊班教學行政用文具用品等，3班*1年*7,200元。
			5,000	辦理小田園教育體驗實習計畫業務用紙張、文具耗材、碳粉等。
			5,000	辦理教師專業成長業務用紙張、文具耗材、碳粉等。
			1,225	國小家長教育成長暨志工培訓研習用文具紙張等。
			20,000	辦理生字詞語簿業務文具用品、紙張等(由教育局移列)。
102,136		報章雜誌		
10,450	30,000	服裝	30,000	
			30,000	體育班學生參賽用上衣、短褲、長褲及球鞋等服裝，10套*3,000元(體育班業務費)。
6,900	16,000	醫療用品(非醫療院所使用)	15,000	
			15,000	健康中心藥品費。
1,314,233	1,864,245	其他用品消耗	2,102,345	
			30,000	兒童節慶祝活動費(新增)。
			373,140	普通班班級教學材料費，27班*13,820元。

臺北市地方教育發展基金－臺北市文山區實踐國民小學

基金用途－國民教育計畫明細表

中華民國108年度

單位：新臺幣元

前年度 決算數	上年度 預算數	科 目	本 年 度 預 算 數	說 明
			145,800	垃圾袋、消毒藥水、衛生紙、衛生清潔用品費及教室佈置費等，27班*5,400元(普通班級業務費)。
			54,400	教學用教科書，32班*1,700元。
			187,000	弱勢學生用教科書，110人*1,700元。
			43,800	敬師活動費，73人*600元(新增)。
			41,460	特殊班教學材料費(教材、教具等)，3班*13,820元。
			51,500	電腦耗材(電腦專案計畫)。
			10,000	體育班訓練用營養食品、醫療用品、文具用品等各項雜支(體育班業務費)。
			4,100	運動會場地佈置用品等。
			7,760	辦理運動會逾時誤餐費用，97人*80元。
			7,200	參加各類盃賽等逾時誤餐費用，90人*80元。
			1,600	辦理性別平等教育研習課程或召開專案會議等逾時誤餐費用，20人*80元。
			45,000	小田園教育體驗實習課程用整地、泥炭土、基肥及追肥、菜苗、有機防治等材料、用品、耗材。
			10,000	辦理小田園教育體驗實習研修會議或發表活動逾時誤餐費用，125人*80元。
			1,600	辦理教師專業成長座談會與研修活動等逾時誤餐費用，20人*80元。
			1,400	辦理教師專業成長業務用書籍、印刷及其他雜支。
			60,000	農事體驗實作菜苗、種子、果苗等，6,000株*10元(由教育局移列)。
			45,000	栽植用土，150包*300元(新種植盆栽種使用)(由教育局移列)。
			20,000	基肥及追肥，50批*400元(各種植區施肥)(由教育局移列)。
			10,000	有機防治，50批*200元(各種植區相關防治使用)(由教育局移列)。
			12,000	雜支，2批*6,000元(活動用品、事務、DIY等)(由教育局移列)。

臺北市地方教育發展基金－臺北市文山區實踐國民小學

基金用途－國民教育計畫明細表

中華民國108年度

單位：新臺幣元

前年度 決算數	上年度 預算數	科 目	本 年 度 預 算 數	說 明
			1,200	辦理國小家長教育成長暨志工培訓活動逾時誤餐費用，15人*80元。
			2,000	辦理教師甄選業務，召開教評會議逾時誤餐費用，25人*80元(收支對列)。
			476,665	辦理教學輔導教師方案用文具紙張、書籍、印刷及其他雜支等。
			420,560	辦理教學輔導教師研習逾時誤餐費用，5,257人*80元。
			37,960	辦理生字詞語簿業務材料、用品、耗材(由教育局移列)。
			1,200	辦理生字詞語簿業務工作人員誤餐費，15人*80元(由教育局移列)。
160,075	4,800	租金、償債、利息及相關手續費	4,000	
40,650		房租		
40,650		一般房屋租金		
36,025		機器租金		
36,025		機械及設備租金		
54,600		交通及運輸設備租金		
54,600		車租		
28,800	4,800	雜項設備租金	4,000	較上年度預算數4,800元，減少800元。
28,800	4,800	雜項設備租金	4,000	
			4,000	電錶月租費(普通班級業務費)，10月*400元。
1,122,613	1,524,432	會費、捐助、補助、分攤、照護、救濟與交流活動費	1,514,000	
	10,000	捐助、補助與獎助	10,000	較上年度預算數10,000元，無增減。
	10,000	獎助學員生給與	10,000	
			10,000	教育關懷獎每校推薦1名學生獎助金。
1,122,613	1,514,432	補貼、獎勵、慰問、照護與救濟	1,504,000	較上年度預算數1,514,432元，減少10,432元。
1,122,613	1,514,432	其他補貼、獎勵、慰問、照護與救濟	1,504,000	
			160	配合預算編列至千元，增列進位數160元。
			1,200,000	清寒學生餐費補助，120人*200日*50元。
			52,000	本市市民第3胎就讀國小教育補助費，52人

臺北市地方教育發展基金－臺北市文山區實踐國民小學

基金用途－國民教育計畫明細表

中華民國108年度

單位：新臺幣元

前年度 決算數	上年度 預算數	科 目	本 年 度 預 算 數	說 明
				*1年*1,000元。
			251,840	補助學校午餐使用有機蔬菜或有機米計畫，787人*40週*1次*8元。
811,836	508,300	其他	508,000	
811,836	508,300	其他支出	508,000	較上年度預算數508,300元，減少300元。
811,836	508,300	其他	508,000	
			126,000	執行學生路隊安全導護費及導護志工保險費，按20-39班以5人、每學期20週、每週5日，每日2次，每次63元計算。
			28,000	國小游泳檢測未通過學生暑期游泳訓練班報名費，5班*1年*5,600元。
			90,000	體育班學生參加比賽報名費、交通費等(體育班業務費)。
			18,000	運動會趣味、競技競賽用錦旗、獎牌及獎品等
			10,200	嘉年華會表演用道具製作。
			142,000	參加學藝、體育等各類校際競賽、活動交通及獎勵品等學生活動費用，710人*2學期*100元。
			71,000	班級自治費，710人*2學期*50元。
			12,800	參加各類教育盃比賽報名費、交通費。
			10,000	參加各類盃賽學生獎品費。

臺北市地方教育發展基金－臺北市文山區實踐國民小學

基金用途－一般行政管理計畫明細表

中華民國108年度

單位：新臺幣元

前年度 決算數	上年度 預算數	科 目	本 年 度 預 算 數	說 明
12,110,590	14,669,824	合計	14,661,000	
10,382,563	12,583,382	用人費用	12,019,000	
6,627,329	8,136,000	正式員額薪資	7,776,000	較上年度預算數8,136,000元，減少360,000元。
5,867,782	7,416,000	職員薪金	7,416,000	職員9人薪金(詳用人費用彙計表)。
759,547	720,000	工員工資	360,000	工員1人工資(詳用人費用彙計表)。
306,368	396,650	超時工作報酬	366,588	較上年度預算數396,650元，減少30,062元。
306,368	396,650	加班費	366,588	職員工不休假出勤加班費。 27,688 趕辦各項業務加班費(統籌業務費)。
2,022,773	2,401,800	獎金	2,282,400	較上年度預算數2,401,800元，減少119,400元。
1,076,868	1,384,800	考績獎金	1,310,400	依考績法規定核發之獎金。
945,905	1,017,000	年終獎金	972,000	依規定於年節加發之獎金。
533,853	679,104	退休及卹償金	650,304	較上年度預算數679,104元，減少28,800元。
517,939	621,504	職員退休及離職金	621,504	提撥退撫基金。
15,914	57,600	工員退休及離職金	28,800	提撥勞工退休準備金。
892,240	969,828	福利費	943,708	較上年度預算數969,828元，減少26,120元。
641,846	704,868	分擔員工保險費	662,748	分擔公保、勞保、健保費。
64,794	120,960	員工通勤交通費	120,960	職員、技工、工友上下班交通費，8人*12月*1段630元。 職員、技工、工友上下班交通費，4人*12月*2段1,260元。
185,600	144,000	其他福利費	160,000	職員休假旅遊補助費。
1,552,096	1,728,512	服務費用	2,281,000	

臺北市地方教育發展基金－臺北市文山區實踐國民小學

基金用途－一般行政管理計畫明細表

中華民國108年度

單位：新臺幣元

前年度 決算數	上年度 預算數	科 目	本 年 度 預 算 數	說 明
64,794	30,000	郵電費	49,584	較上年度預算數30,000元，增加19,584元。
13,023		郵費		
51,771	30,000	電話費	49,584	
			49,584	校園安全保全專線電話費用等。
9,232		旅運費		
9,232		其他旅運費		
		修理保養及保固費	60,000	新增項目
		一般房屋修護費	40,000	
			40,000	辦理非營利幼兒園校舍建築等修理維護(新增)。
		雜項設備修護費	20,000	
			20,000	辦理非營利幼兒園公務設備等器材保養與維修(新增)。
1,061,821	1,196,512	一般服務費	1,639,416	較上年度預算數1,196,512元，增加442,904元。
1,805		佣金、匯費、經理費及手續費		
1,040,986	1,174,512	外包費	1,619,416	
			1,069,416	校警勞務外包費(校警2名分別於98年4月及105年7月退休，增列校園安全維護)。
			360,000	技工、工友勞務外包費(依臺北市政府教育局106年8月8日北市教人字第10637902700號函辦理)。
			160,000	消化超額職工4人(技工、工友)業務外包費。
			30,000	辦理非營利幼兒園業務用保全、清潔、環境維護及文書處理等(新增)。
19,030	22,000	體育活動費	20,000	
			20,000	文康活動費，本校編列職員9人，工員1人，合計10人，每人編列2,000元。
344,507	430,000	專業服務費	460,000	較上年度預算數430,000元，增加30,000元。
4,000		講課鐘點、稿費、出席審查及查詢費		
340,507	430,000	其他專業服務費	460,000	
			460,000	校園安全機械定點、機動巡邏等保全費用。

臺北市地方教育發展基金－臺北市文山區實踐國民小學

基金用途－一般行政管理計畫明細表

中華民國108年度

單位：新臺幣元

前年度 決算數	上年度 預算數	科 目	本 年 度 預 算 數	說 明
71,742	72,000	公共關係費	72,000	較上年度預算數72,000元，無增減。
71,742	72,000	公共關係費	72,000	
			72,000	校長特別費，12月*6,000元。
164,353	356,930	材料及用品費	360,000	
1,800		使用材料費		
1,800		設備零件		
162,553	356,930	用品消耗	360,000	較上年度預算數356,930元，增加3,070元。
162,553	356,930	辦公(事務)用品	349,250	
			349,250	統籌業務費計算如下：普通班27班、體育班2班、特教班1班，1,290元*15班*12月=232,200元，810元*15班*12月=145,800元，以上合計378,000元，除依實際需求移列加班費27,750元及會費1,000元外，其餘如列數。
		其他用品消耗	10,750	
			750	配合預算編列至千元，增列進位數750元。
			10,000	辦理非營利幼兒園業務用專用垃圾袋、衛生器材、衛生紙等(新增)。
4,200		租金、償債、利息及相關手續費		
4,200		交通及運輸設備租金		
4,200		車租		
1,000	1,000	會費、捐助、補助、分攤、照護、救濟與交流活動費	1,000	
1,000	1,000	會費	1,000	較上年度預算數1,000元，無增減。
1,000	1,000	職業團體會費	1,000	
			1,000	護理師公會會費(統籌業務費)。
6,378		其他		
6,378		其他支出		
6,378		其他		

臺北市地方教育發展基金－臺北市文山區實踐國民小學

基金用途－建築及設備計畫明細表

中華民國108年度

單位：新臺幣元

前年度 決算數	上年度 預算數	科 目	本 年 度 預 算 數	說 明
22,797,093	10,795,846	合計	6,213,000	
22,797,093	10,795,846	購建固定資產、無形資產及非理財 目的之長期投資	6,213,000	
3,047,508	1,156,000	購建固定資產	3,062,000	
3,047,508	1,156,000	一般建築及設備計畫	3,062,000	
		校舍消防設施改善工程	150,000	
		購置交通及運輸設備	60,000	
			60,000	緊急廣播主機1具(自校舍消防 設施改善工程移列)。
		購置雜項設備	90,000	
			90,000	P型火警受信總機1具(自校舍 消防設施改善工程移列)。
	100,000	辦理非營利幼兒園業務補 助費		
	100,000	購置交通及運輸設備		
	383,000	班級設備	142,000	
		購置機械及設備	42,000	
			42,000	汰換清理校園環境除草機1部 。
	383,000	購置雜項設備	100,000	
			100,000	汰換飲水機4臺*25,000元。
26,000	27,000	特殊班設備	10,000	
15,000		購置機械及設備		
11,000		購置交通及運輸設備		
	27,000	購置雜項設備	10,000	
			10,000	新購特殊班用小型節能冰箱1 臺。
436,844	635,000	資訊設備	634,000	
412,844	635,000	購置機械及設備	634,000	
			103,000	汰舊換新網路及資訊周邊設備 (電腦專案計畫)。
			375,000	汰舊換新個人電腦15部*25,000 元(電腦專案計畫)。
			156,000	新購平板電腦13部*12,000元(電 腦專案計畫)。
24,000		購置雜項設備		
2,584,664	11,000	校園設備		

臺北市地方教育發展基金－臺北市文山區實踐國民小學

基金用途－建築及設備計畫明細表

中華民國108年度

單位：新臺幣元

前年度 決算數	上年度 預算數	科 目	本 年 度 預 算 數	說 明
619,287	11,000	購置機械及設備		
250,450		購置交通及運輸設備		
1,714,927		購置雜項設備		
		校園電梯改善工程	2,126,000	
		購置機械及設備	2,126,000	
			1,968,880	一、施工費
			1,968,880	施工費。
			118,133	二、委託技術服務費(總包價 法)。
			38,987	三、工程管理費(按施工費約 2%提列)。
22,800	36,000	購置無形資產	36,000	
22,800	36,000	一般建築及設備計畫	36,000	
22,800	36,000	資訊設備	36,000	
22,800	36,000	購置電腦軟體	36,000	
			36,000	電腦教學軟體費(電腦專案計 畫)。
19,726,785	9,603,846	遞延支出	3,115,000	
19,726,785	9,603,846	一般建築及設備計畫	3,115,000	
		校舍消防設施改善工程	3,115,000	
		遞延修繕房屋建築支出	3,115,000	
			2,884,800	一、施工費
			2,884,800	施工費。
			173,088	二、委託技術服務費(總包價 法)。
			57,112	三、工程管理費(按施工費約 2%提列)。
19,726,785	9,603,846	校園整修工程		
18,662,901	8,377,776	遞延修繕房屋建築支出		
1,063,884	1,226,070	其他遞延支出		

本 頁 空 白

預算參考表

臺北市地方教育發展基金－臺北市文山區實踐國民小學

預計平衡表

中華民國108年12月31日

單位：新臺幣千元

106年(前年) 12月31日 決算數	科 目	108年12月31日 預計數	107年12月31日 預計數	比較增減(-)
3,310,425	資產合計	3,306,229	3,310,583	-4,354
3,310,425	資產	3,306,229	3,310,583	-4,354
16,817	流動資產	12,621	16,975	-4,354
16,527	現金	12,331	16,685	-4,354
16,527	銀行存款	12,331	16,685	-4,354
290	預付款項	290	290	
290	預付費用	290	290	
1,687	投資、長期應收款項、貸墊款及準備金	1,688	1,688	
1,687	準備金	1,688	1,688	
1,326	退休及離職準備金	1,326	1,326	
362	其他準備金	362	362	
3,291,920	其他資產	3,291,920	3,291,920	
3,291,920	什項資產	3,291,920	3,291,920	
206	暫付及待結轉帳項	206	206	
3,291,714	代管資產	3,291,714	3,291,714	
3,310,425	負債及基金餘額合計	3,306,229	3,310,583	-4,354
3,300,581	負債	3,300,581	3,300,581	
5,742	流動負債	5,742	5,742	
5,742	應付款項	5,742	5,742	
5,228	應付代收款	5,228	5,228	
484	應付費用	484	484	
30	其他應付款	30	30	
3,294,839	其他負債	3,294,839	3,294,839	
3,294,839	什項負債	3,294,839	3,294,839	
1,799	存入保證金	1,799	1,799	
1,326	應付退休及離職金	1,326	1,326	
3,291,714	應付代管資產	3,291,714	3,291,714	
9,844	基金餘額	5,648	10,002	-4,354
9,844	基金餘額	5,648	10,002	-4,354
9,844	基金餘額	5,648	10,002	-4,354
9,844	累積餘額	5,648	10,002	-4,354

註：1.信託代理與保證資產(負債)前年度決算數0元，上年度預計數0元，本年度預計數0元。

2.或有資產(負債)0元。

3.本基金自93年度起，本固定項目分開原則，將屬長期固定帳項，包括固定資產9,932,132元、無形資76,357元及長期債務0元等，另立帳類管理，詳資本資產及長期負債明細表。

臺北市地方教育發展基金一

各項費用

中華民國

前年度 決算數	上年度 預算數	計畫別		合計	國民教育計畫
		用途別科目			
146,565,072	134,687,476	合計		135,775,000	114,901,000
113,132,608	113,037,811	用人費用		117,322,000	105,303,000
58,277,919	59,730,480	正式員額薪資		60,126,480	52,350,480
57,518,372	59,010,480	職員薪金		59,766,480	52,350,480
759,547	720,000	工員工資		360,000	
1,180,211	1,047,536	聘僱及兼職人員薪資		944,576	944,576
406,896	406,896	約僱職員薪金		406,896	406,896
773,315	640,640	兼職人員酬金		537,680	537,680
787,247	950,187	超時工作報酬		944,488	577,900
787,247	950,187	加班費		944,488	577,900
14,510,866	15,015,342	獎金		15,091,276	12,808,876
6,684,043	7,500,480	考績獎金		7,526,914	6,216,514
7,826,823	7,514,862	年終獎金		7,564,362	6,592,362
30,273,892	28,401,854	退休及卹償金		32,361,815	31,711,511
29,243,228	28,279,640	職員退休及離職金		32,260,572	31,639,068
1,030,664	122,214	工員退休及離職金		101,243	72,443
8,102,473	7,892,412	福利費		7,853,365	6,909,657
5,751,306	5,070,912	分擔員工保險費		5,130,708	4,467,960
130,500	180,500	傷病醫藥費		180,500	180,500
477,276	690,480	員工通勤交通費		677,880	556,920
1,743,391	1,950,520	其他福利費		1,864,277	1,704,277
5,831,296	6,183,187	服務費用		7,059,000	4,778,000
686,907	1,190,467	水電費		1,167,419	1,167,419
646,657	1,098,650	工作場所電費		1,076,500	1,076,500
40,250	91,817	工作場所水費		90,919	90,919
84,517	30,000	郵電費		49,584	
13,023		郵費			
71,494	30,000	電話費		49,584	
48,782	57,660	旅運費		72,660	72,660
36,400	57,660	國內旅費		57,660	57,660
3,150		貨物運費			

臺北市文山區實踐國民小學

彙計表

108年度

單位：新臺幣元

一般行政管理計畫	建築及設備計畫				
14,661,000	6,213,000				
12,019,000					
7,776,000					
7,416,000					
360,000					
366,588					
366,588					
2,282,400					
1,310,400					
972,000					
650,304					
621,504					
28,800					
943,708					
662,748					
120,960					
160,000					
2,281,000					
49,584					
49,584					

臺北市地方教育發展基金一

各項費用

中華民國

前年度 決算數	上年度 預算數	計畫別		合計	國民教育計畫
		用途別科目			
9,232		其他旅運費		15,000	15,000
138,437	6,000	印刷裝訂與廣告費		6,000	6,000
138,437	6,000	印刷及裝訂費		6,000	6,000
1,406,949	926,100	修理保養及保固費		957,900	897,900
735,544	410,500	一般房屋修護費		422,500	382,500
661,005	515,600	機械及設備修護費		515,400	515,400
10,400		雜項設備修護費		20,000	
1,325,799	1,348,960	一般服務費		2,017,288	377,872
12,845	20,448	佣金、匯費、經理費及手續費		20,448	20,448
1,040,986	1,174,512	外包費		1,619,416	
128,011		計時與計件人員酬金		231,424	231,424
143,957	154,000	體育活動費		146,000	126,000
2,068,163	2,552,000	專業服務費		2,716,149	2,256,149
1,584,173	1,911,200	講課鐘點、稿費、出席審查及查詢費		2,048,640	2,048,640
60,700	54,600	委託檢驗(定)試驗認證費		53,400	53,400
3,000	8,500	試務甄選費		9,000	9,000
13,200		電腦軟體服務費			
407,090	577,700	其他專業服務費		605,109	145,109
71,742	72,000	公共關係費		72,000	
71,742	72,000	公共關係費		72,000	
2,697,973	2,632,100	材料及用品費		3,154,000	2,794,000
1,094,732	311,940	使用材料費		593,830	593,830
1,094,732	311,940	設備零件		593,830	593,830
1,603,241	2,320,160	用品消耗		2,560,170	2,200,170
169,522	409,915	辦公(事務)用品		402,075	52,825
102,136		報章雜誌			
10,450	30,000	服裝		30,000	30,000
6,900	16,000	醫療用品(非醫療院所使用)		15,000	15,000
1,314,233	1,864,245	其他用品消耗		2,113,095	2,102,345
164,275	4,800	租金、償債、利息及相關手續費		4,000	4,000
40,650		房租			

臺北市文山區實踐國民小學

彙計表

108年度

單位：新臺幣元

一般行政管理計畫	建築及設備計畫				
<p>60,000</p> <p>40,000</p> <p>20,000</p> <p>1,639,416</p> <p>1,619,416</p> <p>20,000</p> <p>460,000</p> <p>460,000</p> <p>72,000</p> <p>72,000</p> <p>360,000</p> <p>360,000</p> <p>349,250</p> <p>10,750</p>					

臺北市地方教育發展基金一

各項費用

中華民國

前年度 決算數	上年度 預算數	計畫別	合計	國民教育計畫
		用途別科目		
40,650		一般房屋租金		
36,025		機器租金		
36,025		機械及設備租金		
58,800		交通及運輸設備租金		
58,800		車租		
28,800	4,800	雜項設備租金	4,000	4,000
28,800	4,800	雜項設備租金	4,000	4,000
22,797,093	10,795,846	購建固定資產、無形資產及非理財目的 之長期投資	6,213,000	
3,047,508	1,156,000	購建固定資產	3,062,000	
1,047,131	646,000	購置機械及設備	2,802,000	
261,450	100,000	購置交通及運輸設備	60,000	
1,738,927	410,000	購置雜項設備	200,000	
22,800	36,000	購置無形資產	36,000	
22,800	36,000	購置電腦軟體	36,000	
19,726,785	9,603,846	遞延支出	3,115,000	
18,662,901	8,377,776	遞延修繕房屋建築支出	3,115,000	
1,063,884	1,226,070	其他遞延支出		
1,123,613	1,525,432	會費、捐助、補助、分攤、照護、救濟 與交流活動費	1,515,000	1,514,000
1,000	1,000	會費	1,000	
1,000	1,000	職業團體會費	1,000	
	10,000	捐助、補助與獎助	10,000	10,000
	10,000	獎助學員生給與	10,000	10,000
1,122,613	1,514,432	補貼、獎勵、慰問、照護與救濟	1,504,000	1,504,000
1,122,613	1,514,432	其他補貼、獎勵、慰問、照護與救 濟	1,504,000	1,504,000
818,214	508,300	其他	508,000	508,000
818,214	508,300	其他支出	508,000	508,000
818,214	508,300	其他	508,000	508,000

臺北市文山區實踐國民小學

彙計表

108年度

單位：新臺幣元

一般行政管理計畫	建築及設備計畫				
<p>1,000</p> <p>1,000</p> <p>1,000</p>	<p>6,213,000</p> <p>3,062,000</p> <p>2,802,000</p> <p>60,000</p> <p>200,000</p> <p>36,000</p> <p>36,000</p> <p>3,115,000</p> <p>3,115,000</p>				

臺北市地方教育發展基金－臺北市文山區實踐國民小學

員工人數彙計表

中華民國108年度

單位：人

計 畫 及 項 目	上年度最高可 進用員額數	本年度 增減(-)數	本年度最高可 進用員額數	說 明
合計	77	-4	73	
國民教育計畫部分	66	-3	63	
正式職員	65	-3	62	
臨時職員	1		1	
一般行政管理計畫部分	11	-1	10	
正式職員	9		9	
正式工員	2	-1	1	

註：1.本校外包費編列校警勞務外包費2人，計106萬9,416元；技工、工友勞務外包費1人，計36萬元。

本 頁 空 白

臺北市地方教育發展基金一

用人費用

中華民國

計畫及項目	合計	正式 員額 薪資	聘僱 人員 薪資	超時 工作 報酬	津貼	獎 金		
						年終獎金	考績獎金	其他
合計	117,322,000	60,126,480	406,896	944,488		7,564,362	7,526,914	
國民教育計畫	105,303,000	52,350,480	406,896	577,900		6,592,362	6,216,514	
職員薪金	52,350,480	52,350,480						
約僱職員 薪金	406,896		406,896					
兼職人員 酬金	537,680							
加班費	577,900			577,900				
考績獎金	6,216,514						6,216,514	
年終獎金	6,592,362					6,592,362		
職員退休 及離職金	31,639,068							
工員退休 及離職金	72,443							
分擔員工 保險費	4,467,960							
傷病醫藥 費	180,500							
員工通勤 交通費	556,920							
其他福利 費	1,704,277							
一般行政管理計畫	12,019,000	7,776,000		366,588		972,000	1,310,400	
職員薪金	7,416,000	7,416,000						
工員工資	360,000	360,000						
加班費	366,588			366,588				
考績獎金	1,310,400						1,310,400	
年終獎金	972,000					972,000		

臺北市文山區實踐國民小學

彙計表

108年度

單位：新臺幣元

退休及卹償金		資遣費	福 利 費					提繳費	兼任 人員 用人 費用
退休金	卹償金		分擔 保險費	傷病 醫藥費	提撥 福利金	員工通勤 交通費	其他		
32,361,815			5,130,708	180,500		677,880	1,864,277	537,680	
31,711,511			4,467,960	180,500		556,920	1,704,277	537,680	
31,639,068								537,680	
72,443									
			4,467,960						
				180,500					
						556,920			
							1,704,277		
650,304			662,748			120,960	160,000		

計畫及項目	合計	正式 員額 薪資	聘僱 人員 薪資	超時 工作 報酬	津貼	獎 金		
						年終獎金	考績獎金	其他
職員退休 及離職金	621,504							
工員退休 及離職金	28,800							
分擔員工 保險費	662,748							
員工通勤 交通費	120,960							
其他福利 費	160,000							

註：1.本表不包含臨時工員薪津。

2.本表兼任人員用人費用，係學校教職員兼課或請假代課鐘點費。3.本校外包費編列校警勞務外包費2人，計106萬9,416元；技工、工友勞務外包費1人，計36萬元。

臺北市文山區實踐國民小學

彙計表

108年度

單位：新臺幣元

退休及卹償金		資遣費	福 利 費					提繳費	兼任人員用人費用
退休金	卹償金		分擔保險費	傷病醫藥費	提撥福利金	員工通勤交通費	其他		
621,504									
28,800									
			662,748			120,960			
							160,000		

臺北市地方教育發展基金一

聘用及約僱

中華民國

區分及職稱	人數	擔任工作	聘用或約僱起訖期間	薪點	年需經費
合計	1				545,782
約僱人員小計	1				545,782
約僱人員(280)	1	協助特教班教學事務、輔導學生生活自理等。	108/1/1-108/12/31	280	545,782

臺北市文山區實踐國民小學

人員明細表

108年度

單位：新臺幣元

月					支	經費來源 及其科目
小計	折合 金額	勞保 保險費	健康 保險費	離職 儲金		
33,908	33,908				國民教育計畫	

臺北市地方教育發展基金－臺北市文山區實踐國民小學

單位（或計畫）成本分析表

中華民國108年度

單位：新臺幣千元

計畫別	單位	單位成本(元)或 平均利(費)率	數量	預算數	說明
合計				135,775	
國民教育計畫				114,901	
一般行政管理計畫				14,661	
建築及設備計畫				6,213	

臺北市地方教育發展基金－臺北市文山區實踐國民小學

5年來主要業務計畫分析表

中華民國108年度

單位：新臺幣千元

年度及項目	單位	數量	單位成本(元)或 平均利(費)率	金額	說明
(本)年度預算數					
國民教育計畫				114,901	
(上)年度預算數					
國民教育計畫				109,222	
(前)年度決算數					
國民教育計畫				111,657	
(105)年度決算數					
國民教育計畫				117,932	
(104)年度決算數					
國民教育計畫				114,519	

臺北市地方教育發展基金－臺北市文山區實踐國民小學

資本資產及長期負債明細表

中華民國108年度

單位：新臺幣千元

項 目	取得成本/ 舉債數	以前年度累 計折舊(耗)/ 長期投資評 價/未攤銷溢 (折)價	本 年 度 變 動				主要增減 原因說明	本年度累計折 舊(耗)/長期投 資評價變動數 /攤銷數	期末餘額
			增加		減少				
			金額	類型	金額	類型			
資產	37,202	27,438	3,098				2,854	10,008	
土地改良物	7,195	4,570					374	2,251	
房屋及建築	132	54					4	74	
機械及設備	19,839	15,933	2,802	增置			1,483	5,225	
交通及運輸 設備	1,607	1,095	60	增置			129	442	
雜項設備	8,253	5,671	200	增置			843	1,939	
電腦軟體	177	115	36	增置			21	76	