

中華民國 112 年度 4-0501556

臺北市總預算案

臺北市政府教育局主管

臺北市地方教育發展基金

臺北市文山區實踐國民小學附屬單位預算之分預算

(特別收入基金)

臺北市文山區實踐國民小學編

# 臺北市地方教育發展基金－臺北市文山區實踐國民小學

## 目 次

中華民國112年度

一、財務摘要 .....	第 1 頁
二、業務計畫及預算概要 .....	第 3 -11 頁
三、預算主要表	
(一) 基金來源、用途及餘絀預計表 .....	第 13 頁
(二) 現金流量預計表 .....	第 14 頁
四、預算明細表	
(一) 基金來源－服務收入明細表 .....	第 15 頁
(二) 基金來源－財產處分收入明細表 .....	第 16 頁
(三) 基金來源－其他財產收入明細表 .....	第 17 頁
(四) 基金來源－公庫撥款收入明細表 .....	第 18 頁
(五) 基金來源－雜項收入明細表 .....	第 19 頁
(六) 基金用途－國民教育計畫明細表 .....	第 20 -28 頁
(七) 基金用途－一般行政管理計畫明細表 .....	第 29 -30 頁
(八) 基金用途－建築及設備計畫明細表 .....	第 31 -32 頁
五、預算參考表	
(一) 預計平衡表 .....	第 33 頁
(二) 各項費用彙計表 .....	第 34 -39 頁
(三) 員工人數彙計表 .....	第 40 頁
(四) 用人費用彙計表 .....	第 42 -43 頁
(五) 單位（或計畫）成本分析表 .....	第 44 頁
(六) 5年來主要業務計畫分析表 .....	第 45 頁
(七) 資本資產明細表 .....	第 46 頁



# 臺北市地方教育發展基金－臺北市文山區實踐國民小學

## 財務摘要

中華民國112年度

單位：新臺幣千元

項 目	本 年 度	上 年 度	比較增減數	%
經營成績：				
基金來源	129,939	124,084	5,855	4.72
基金用途	135,801	128,247	7,554	5.89
賸餘(短絀)	-5,862	-4,163	-1,699	--
餘絀情形：				
基金餘額	640	6,502	-5,862	-90.16
現金流量(註)：				
現金及約當現金之淨增(減)	-5,862	-4,163	-1,699	--

附註：現金流量係採現金及約當現金基礎，包括現金及自投資日起3個月內到期或清償之債權證券。

本 頁 空 白

# 業務計畫及預算概要

# 臺北市地方教育發展基金－臺北市文山區實踐國民小學

## 業務計畫及預算概要

中華民國 112 年度

### 壹、基金概況

#### 一、設立宗旨及願景：

- (一) 本校遵照憲法第 158 條及 160 條規定，教育文化應發展國民之民族精神、自治精神，國民道德與健全體格、科學及生活智能，以培養八大學習領域及十大基本能力。
- (二) 本校自 91 年度起依教育經費編列與管理法第 13 條規定設置「臺北市地方教育發展基金」，以促進教育健全發展，提昇教育經費運用績效。
- (三) 本校辦學以發展全人教育為核心教育理念。以培養健康快樂實踐兒童，創新關懷卓越世代為願景。經由深耕閱讀邁向快樂創新、以藝文美感整合創新卓越，以自然體驗強化健康關懷，達成培養愛閱讀、樂運動、能尊重、願分享的孩子為全人發展目標。

#### 二、施政重點：

- (一) 開啟多元智慧：尊重每個學生獨特的個性，以多元智慧的觀點協助他找到生命的亮點，肯定天生我才必有用，能知於學，樂於學。
- (二) 培養生活能力：培養學生帶得走的公民關鍵能力，強化自我管理、閱讀理解、理性批判、問題解決、奉獻服務、溝通表達等核心素養。
- (三) 蘊育人文情懷：在溫馨開放的校園文化中，孕育人文情懷，學會尊重、包容；建構生命的價值、完成人性的開展。
- (四) 建置溫馨民主的校園文化：
  1. 以參與式管理、落實行政、教師會、家長會三者的良性互動。
  2. 以學生第一，教學優先的觀念提昇行政服務效率。
  3. 放下威權心態，開啟校園民主之風氣。
- (五) 推動適性教學：
  1. 落實校本課程理念，採多元化、活潑化的教學及評量。
  2. 運用校內、外資源，加強多元學習能力。
  3. 關懷相對弱勢學生之教學及輔導。
  4. 推動行動學習，充實學生運用資訊之知能，並提昇教師運用學習載具教學之能力。
- (六) 辦理發展性的訓輔活動：
  1. 辦理各項活動、競賽及展演。

## 業務計畫及預算概要

中華民國 112 年度

2. 推動校內外學習服務。
3. 發展績優社團及校隊，如棒球隊、排球隊、擂鼓隊等。
4. 加強新興領域教育的辦理，並融入各科教學以收成效。

### 三、組織概況：

本校設置校長 1 人，綜理全校校務，下設教務處、學生事務處、總務處、圖書館、輔導室、會計室及人事室等單位。

內部分層業務如下：

(一) 教務處：秉承校長之命，辦理全校教務事項。

1. 教學組：掌理課程編排、課業考查、學藝競賽、教學研究、教師進修、差假教師調代課及缺補課之查核等事項。
2. 註冊組：掌理註冊、編班、轉學、學籍保管、各項獎助學金補助及成績考查等有關學籍事項。
3. 設備組：掌理教科書編選、教學用具之管理、保管及出版學校刊物等事項。
4. 資訊組：掌理電腦設備及區域網路之管理、保管等事項。

(二) 學生事務處：秉承校長之命，辦理全校學生事務事項。

1. 訓育組：掌理訓育計畫之擬定及辦理各類訓育等活動。
2. 體育組：掌理學生體育活動、體格鍛鍊等事項。
3. 生教組：掌理學生日常生活常規，辦理交通導護各項事項。
4. 衛生組：掌理健康檢查，個人及環境衛生檢查、保健等事項。

(三) 總務處：秉承校長之命，辦理全校總務事項。

1. 事務組：掌理校舍、校具、財產、物品採購保管、工程發包、監工及驗收。
2. 出納組：掌理現金、零用金、票據、契約之保管等收支事項，辦理員工薪津發放及各項扣繳單據證明等。
3. 文書組：掌理文件收發登錄、撰擬繕校、典守學校印信、檔案保管、整理各項會議紀錄及校史等事項。

(四) 輔導室：秉承校長之命，辦理全校學生學習輔導、生活輔導、生涯輔導等事項。

1. 輔導組：掌理學生個案建立、學習輔導、生活輔導、生涯輔導及兩性教育、親職教育等事項。



# 臺北市地方教育發展基金－臺北市文山區實踐國民小學

## 業務計畫及預算概要

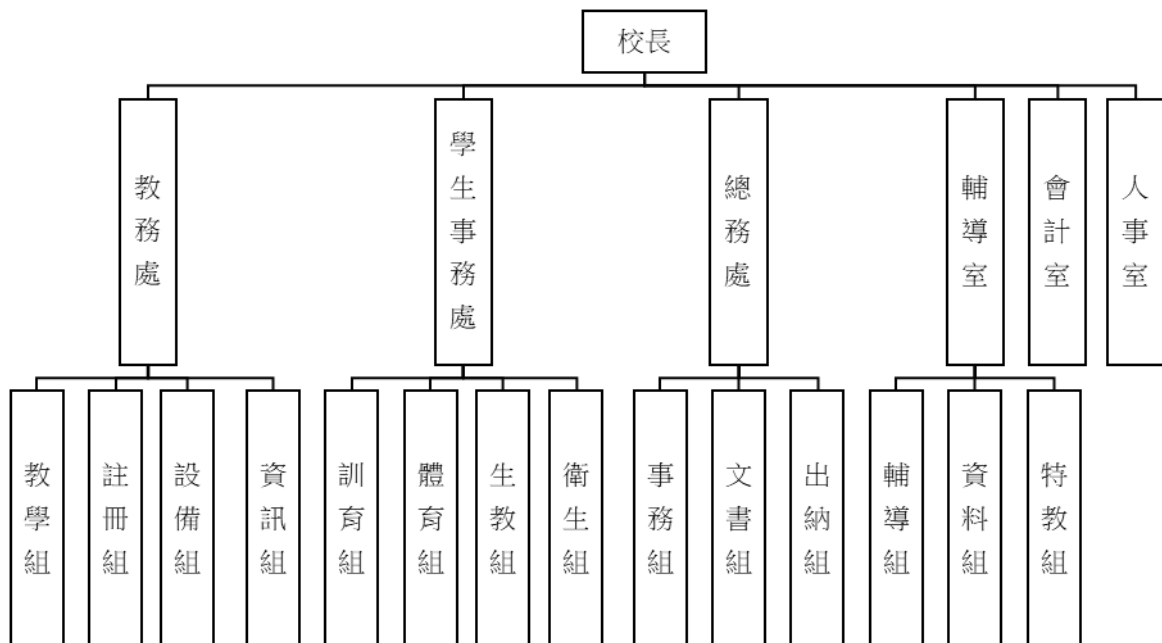
中華民國 112 年度

2.資料組：辦理輔導資料搜集建檔、組訓愛心家長、實施測驗、社區人力整合、出版親職刊物等事項。

3.特教組：擬訂特殊教育計畫章則、親師輔導諮詢、特教班甄選鑑別、實施各項診斷測驗、特教兒童追蹤輔導等事項。

(五)會計室：秉承上級主計機關之監督與指導，並受校長之指揮，依法辦理歲計、會計、統計等事項。

(六)人事室：秉承上級人事機關之監督與指導，並受校長之指揮，依法辦理人事管理查核等事項。



#### 四、基金歸類及屬性：

本校地方教育發展基金依據教育經費編列與管理法第 13 條規定設置，本基金為預算法第 4 條第 1 項第 2 款第 5 目所定之特別收入基金，以本府教育局為管理機關。

# 臺北市地方教育發展基金－臺北市文山區實踐國民小學

## 業務計畫及預算概要

中華民國 112 年度

### 貳、業務計畫

#### 一、基金來源：

單位：新臺幣千元

業務計畫	本年度預算數	實施內容
勞務收入	6	本年度預計辦理教師甄選報名費收入。
財產收入	68	本年度預計辦理財產報廢變賣之殘值收入、教職員工停車收入、校園場地開放收入等。
政府撥入收入	129,668	本年度預計由公庫撥入數。
其他收入	197	本年度預計收取數位學生證補卡及其他雜項收入等。

#### 二、基金用途：

單位：新臺幣千元

業務計畫	本年度預算數	實施內容
國民教育計畫	127,393	本年度預計辦理教學事項為： 1. 各項教學、學生事務、圖書及輔導等業務。 2. 新購教具、圖書等各科教學設備，充實各科教材及用具。 3. 革新教學方法，提高教學效能。 4. 教師甄選業務、指定活動等項目。
一般行政管理計畫	2,780	本年度預計辦理事項為： 1. 綜理學校總務、人事、會計等業務。 2. 配合校務推動行政處室支援工作，進而增進校務運作。
建築及設備計畫	5,628	本年度預計辦理事項為： 1. 購置各學科教學課程所需教學設備。 2. 辦理智慧樓外牆及落水管整修工程。

### 參、預算概要

#### 一、基金來源及用途之預計：

##### (一) 本年度基金來源：

# 臺北市地方教育發展基金－臺北市文山區實踐國民小學

## 業務計畫及預算概要

中華民國 112 年度

服務收入 6 千元、財產處分收入 1 萬 5 千元、其他財產收入 5 萬 3 千元、公庫撥款收入 1 億 2,966 萬 8 千元、雜項收入 19 萬 7 千元，本年度基金來源 1 億 2,993 萬 9 千元，較上年度預算數 1 億 2,408 萬 4 千元，增加 585 萬 5 千元，約 4.72%，主要係公庫撥款收入增編所致。

(二) 本年度基金用途：

國民教育計畫 1 億 2,739 萬 3 千元，一般行政管理計畫 278 萬元，建築及設備計畫 562 萬 8 千元，本年度基金用途 1 億 3,580 萬 1 千元，較上年度預算數 1 億 2,824 萬 7 千元，增加 755 萬 4 千元，約 5.89%，主要係因應公務人員調薪等，用人費用預算較上年度增加所致。

二、基金餘絀之預計：

本年度基金來源及用途相抵後，差短 586 萬 2 千元，較上年度預算數差短 416 萬 3 千元，增加 169 萬 9 千元，將移用以前基金餘額支應。

三、現金流量之預計：

本年度業務活動淨現金流出 586 萬 2 千元。

四、補辦預算事項：詳補辦預算明細表

(一) 固定資產之建設改良擴充 48 萬 4 千元

- 1.110 年度教育部獎勵學校無償提供場地、設施及設備辦理非營利幼兒園補助計畫 6 萬 3 千元。
- 2.110 年度教育局補助行動學習智慧教學計畫 9 萬 6 千元。
- 3.110 年度原列遞延修繕房屋建築支出-綜合球場整修工程，內屬設備部分移列固定資產 11 萬 6 千元。
- 4.111 年度教育部獎勵學校無償提供場地、設施及設備辦理非營利幼兒園補助計畫 20 萬 9 千元。

肆、以前年度計畫實施成果概述：

一、前(110)年度計畫實施成果概述：

業務計畫	實施概況	實施成果
勞務收入	本年度預計教師甄選報名費收入。	本年度已收取教師甄選報名費 600 元，考量新冠肺

臺北市地方教育發展基金 - 臺北市文山區實踐國民小學

業務計畫及預算概要

中華民國 112 年度

			炎疫情影響，自 7 月份起代理教師甄選免收報名費。
財產收入	本年度預計辦理財產報廢變賣之殘值收入、教職員工停車收入、校園場地開放收入等。		本年度已收取財產報廢變賣殘值收入 2 萬 2 千元、教職員工停車收入 3 萬 7 千元、校園場地開放收入 7 萬元。
政府撥入收入	本年度預計由公庫撥入數。		本年度已收取公庫撥入數 1 億 2,906 萬 4 千元及教育部之補助計畫 291 萬 5 千元。
其他收入	本年度預計收取各界捐款收入、數位學生證補卡及廠商履約逾期罰款等收入。		本年度數位學生證補卡、廠商履約違約金及應付代收清結繳庫等收入 10 萬元。
國民教育計畫	<p>本年度預計辦理教學事項為：</p> <ol style="list-style-type: none"> <li>1. 辦理各項教學、學生事務、圖書及輔導等業務。</li> <li>2. 新購教具、圖書等各科教學設備，充實各科教材及用具。</li> <li>3. 革新教學方法，提高教學效能。</li> <li>4. 辦理教師甄選、指定活動等項目。</li> </ol>		<ol style="list-style-type: none"> <li>1. 辦理各項教學、學生事務與輔導等業務。</li> <li>2. 充實教學用具、資訊設備及各項圖書設備採購。</li> <li>3. 辦理各項課程教學、教師研習活動提升教師教學效能。</li> <li>4. 辦理全市教學輔導教師之各項經費審核，提升教師教學輔導知能。</li> <li>5. 辦理學生輔導與管教、校園安全、反毒反霸凌宣導及防治、人權法治教育、生活教育及品德教育、衛生保健、體育活動等事項。</li> <li>6. 規劃學校導護工作及督導晨光時間、導師時間之活動及校內防震演習等學生防護工作及緊急</li> </ol>

臺北市地方教育發展基金 - 臺北市文山區實踐國民小學

業務計畫及預算概要

中華民國 112 年度

		避難訓練。
一般行政管理計畫	本年度預計辦理事項為： 1. 綜理學校總務、人事、會計等業務。 2. 配合校務推動行政處室支援工作，進而增進校務運作。	綜理學校總務、人事、會計等業務，並配合校務推動行政處室支援工作，進而增進校務運作，達成預期目標。
建築及設備計畫	本年度預計辦理事項為： 1. 購置各學科教學課程所需教學設備。 2. 辦理綜合球場整修工程。	1. 購置各學科教學課程所需教學設備。 2. 辦理綜合球場整修工程。 3. 辦理教育部補助日新樓防水隔熱工程。

二、上年度已過期間（111 年 1 月 1 日至 5 月 31 日止）計畫實施成果概述：

業務計畫	實施概況	實施成果
勞務收入	本年度截至 5 月 31 日止預計辦理教師甄選報名費收入。	本年度截至 5 月 31 日止，因無辦理代理教師甄選，爰無收取教師甄選報名費。
財產收入	本年度截至 5 月 31 日止預計辦理財產報廢變賣之殘值收入、教職員工停車收入、校園場地開放收入等。	本年度截至 5 月 31 日止已收取財產報廢變賣殘值收入 1 萬 1 千元及教職員工停車收入 2 萬 3 千元；因受新冠肺炎疫情影響，校園場地未開放租借，爰無收取場地開放收入。
政府撥入收入	本年度截至 5 月 31 日止預計公庫撥入數。	本年度截至 5 月 31 日止已收取公庫撥入數 5,577 萬 4 千元及教育部之補助計畫 134 萬 2 千元。
其他收入	本年度截至 5 月 31 日止預計收取數位學生證補卡及其他雜項收入等。	本年度截至 5 月 31 日止已收取數位學生證補卡收入、收回以前年度支出及冷氣使用費繳庫轉其他準備金等 3 萬 4 千元。
國民教育計畫	本年度截至 5 月 31 日止預計辦理教學事項為：	1. 辦理各項教學、學生事

臺北市地方教育發展基金－臺北市文山區實踐國民小學

業務計畫及預算概要

中華民國 112 年度

		<ol style="list-style-type: none"> <li>1. 辦理各項教學、學生事務、圖書及輔導等業務。</li> <li>2. 新購教具、圖書等各科教學設備，充實各科教材及用具。</li> <li>3. 革新教學方法，提高教學效能。</li> <li>4. 辦理教師甄選、指定活動等項目。</li> </ol>	<ol style="list-style-type: none"> <li>務與輔導等業務。</li> <li>2. 充實教學用具、資訊設備及各項圖書設備採購。</li> <li>3. 辦理各項課程教學、教師研習活動提升教師教學效能。</li> <li>4. 辦理全市教學輔導教師之各項經費審核，提升教師教學輔導知能。</li> <li>5. 辦理學生輔導與管教、校園安全、反毒反霸凌宣導及防治、人權法治教育、生活教育及品德教育、衛生保健、體育活動等事項。</li> <li>6. 規劃學校導護工作及督導晨光時間、導師時間之活動及校內防震演習等學生防護工作及緊急避難訓練。</li> </ol>
	一般行政管理計畫	<p>本年度截至 5 月 31 日止預計辦理事項為：</p> <ol style="list-style-type: none"> <li>1. 綜理學校總務、人事、會計等業務。</li> <li>2. 配合校務推動行政處室支援工作，進而增進校務運作。</li> </ol>	<p>持續辦理學校總務、人事、會計等業務，並配合校務推動行政處室支援工作，進而增進校務運作，以達成預期目標。</p>
	建築及設備計畫	<p>本年度截至 5 月 31 日止預計辦理事項為：</p> <ol style="list-style-type: none"> <li>1. 購置各學科教學課程所需教學設備招標作業。</li> <li>2. 辦理活動中心球場及舞台整修工程之建築師及工程招標作業。</li> </ol>	<ol style="list-style-type: none"> <li>1. 購置各學科教學課程所需教學設備招標及採購作業。</li> <li>2. 辦理活動中心球場及舞台整修工程之建築師及工程招標作業。</li> </ol>

# 臺北市地方教育發展基金－臺北市文山區實踐國民小學

## 補辦預算明細表

中華民國112年度

單位：新臺幣元

項 目	金額	辦理年度	說 明
合計	484,000		
固定資產之建設改良擴充	484,000		
購置機械及設備	159,000	110	
網路交換器	63,000		教育部獎勵學校無償提供場地、設施及設備辦理非營利幼兒園補助經費。 教育局補助行動學習智慧教學計畫，急需購置平板電腦，所需經費擬由教育局基金餘額支應。
平板電腦(顯示器10.2吋，儲存容量64GB)	96,000		
購置雜項設備	116,000	110	
籃球架	86,000		原列遞延修繕房屋建築支出-綜合球場整修工程，內屬設備部分移列固定資產。 原列遞延修繕房屋建築支出-綜合球場整修工程，內屬設備部分移列固定資產。
排球柱	30,000		
購置機械及設備	159,000	111	
數位單眼相機	29,000		教育部補助獎勵110學年度無償提供場地、設施及設備辦理非營利幼兒園之經費。
手提式無線擴音機	60,000		
電子穩壓器	70,000		教育部補助獎勵110學年度無償提供場地、設施及設備辦理非營利幼兒園之經費。
購置雜項設備	50,000	111	
雙門變頻電冰箱(500公升(含)以上)	20,000		教育部補助獎勵110學年度無償提供場地、設施及設備辦理非營利幼兒園之經費。 教育部補助獎勵110學年度無償提供場地、設施及設備辦理非營利幼兒園之經費。
電熱保溫蒸飯箱	30,000		

備註：各基金依預算法第88條規定補辦預算，應確係不及編入年度預算，且因經營環境發生重大變遷或正常業務(含執行中央補助款項目)之確實需要，並經主管機關核轉本府核准先行辦理者；不具急迫性之事項，仍應儘可能納入預算辦理。

本 頁 空 白



# 預算主要表

# 臺北市地方教育發展基金－臺北市文山區實踐國民小學

## 基金來源、用途及餘絀預計表

中華民國112年度

單位：新臺幣千元

前年度決算數	項 目	本年度預算數	上年度預算數	比較增減（－）
132,209	基金來源	129,939	124,084	5,855
1	勞務收入	6	6	
1	服務收入	6	6	
129	財產收入	68	130	-62
22	財產處分收入	15	15	
106	其他財產收入	53	115	-62
131,979	政府撥入收入	129,668	123,827	5,841
129,064	公庫撥款收入	129,668	123,827	5,841
2,915	政府其他撥入收入			
100	其他收入	197	121	76
100	雜項收入	197	121	76
131,279	基金用途	135,801	128,247	7,554
122,879	國民教育計畫	127,393	120,363	7,030
2,021	一般行政管理計畫	2,780	2,712	68
6,380	建築及設備計畫	5,628	5,172	456
929	本期賸餘(短絀)	-5,862	-4,163	-1,699
9,736	期初基金餘額	6,502	5,148	1,354
10,665	期末基金餘額	640	985	-345

註：前年度決算數細數之和與總數或略有出入，係四捨五入關係，以下各表同。

# 臺北市地方教育發展基金－臺北市文山區實踐國民小學

## 現金流量預計表

中華民國112年度

單位：新臺幣千元

項 目	本 預	年 算	度 數	說 明
業務活動之現金流量				
本期賸餘(短絀)			-5,862	
業務活動之淨現金流入(流出)			-5,862	
其他活動之現金流量				
其他活動之淨現金流入(流出)				
現金及約當現金之淨增(淨減)			-5,862	
期初現金及約當現金			12,629	
期末現金及約當現金			6,767	

註：本表係採現金及約當現金基礎，包括現金及自投資日起3個月內到期或清償之債權證券。

# 預算明細表

臺北市地方教育發展基金－臺北市文山區實踐國民小學

基金來源－服務收入明細表

中華民國112年度

單位：新臺幣元

科目	單位	本年度預算數			說明
		數量 業務量	利(費)率	金額	
合計				6,000	
服務收入	人	20	300	6,000	較上年度預算數6,000元，無增減。
				6,000	教師甄選報名費收入。

# 臺北市地方教育發展基金－臺北市文山區實踐國民小學

## 基金來源－財產處分收入明細表

中華民國112年度

單位：新臺幣元

科 目	單位	本 年 度 預 算 數			說 明
		數量 業務量	利(費)率	金 額	
合計				15,000	
財產處分收入	年	1	15,000	15,000	較上年度預算數15,000元，無增減。 財產物品逾使用年限不堪使用報廢變賣收入。

# 臺北市地方教育發展基金－臺北市文山區實踐國民小學

## 基金來源－其他財產收入明細表

中華民國112年度

單位：新臺幣元

科 目	單位	本 年 度 預 算 數			說 明
		數量 業務量	利(費)率	金 額	
合計				53,000	
其他財產收入				53,000	較上年度預算數115,000元，減少62,000元。
	輛、年	19x1	2,000	38,000	教職員工汽車停車收入(收支對列)。
	輛、年	7x1	400	2,800	教職員工機車停車收入(收支對列)。
	年	1	200	200	配合預算編列至千元，增列進位數200元。
	年	1	12,000	12,000	場地開放收入(收支對列)。

# 臺北市地方教育發展基金－臺北市文山區實踐國民小學

## 基金來源－公庫撥款收入明細表

中華民國112年度

單位：新臺幣元

科 目	單位	本 年 度 預 算 數			說 明
		數量 業務量	利(費)率	金 額	
合計				129,668,000	
公庫撥款收入	年	1	129,668,000	129,668,000	較上年度預算數123,827,000元，增加5,841,000元。 市府補助款。



# 臺北市地方教育發展基金－臺北市文山區實踐國民小學

## 基金來源－雜項收入明細表

中華民國112年度

單位：新臺幣元

科 目	單位	本 年 度 預 算 數			說 明
		數量 業務量	利(費)率	金 額	
合計				197,000	
雜項收入				197,000	較上年度預算數121,000元，增加76,000元。
	年	1	11,300	11,300	數位學生證補卡費收入。
	年	1	700	700	配合預算編列至千元，增列進位數700元。
	年	1	185,000	185,000	其他雜項收入。

# 臺北市地方教育發展基金－臺北市文山區實踐國民小學

## 基金用途－國民教育計畫明細表

中華民國112年度

單位：新臺幣元

前年度 決算數	上年度 預算數	科 目	本 年 度 預 算 數	說 明
122,878,561	120,362,844	合計	127,393,000	
114,465,990	112,957,844	用人費用	119,413,000	
59,764,639	58,368,000	正式員額薪資	62,760,000	較上年度預算數58,368,000元，增加4,392,000元。
59,381,899	58,008,000	職員薪金	62,400,000	
			58,680,000	教職員65人(含體育班教師4人及專任運動教練1人)薪金(詳用人費用彙計表)(含教育部補助導師費348,000元、教育部補助專任輔導教師640,000元)。
			3,720,000	特教教師4人薪金(詳用人費用彙計表)(含教育部補助導師費24,000元)。
382,740	360,000	工員工資	360,000	工員1人工資(詳用人費用彙計表)。
758,523	1,012,336	聘僱及兼職人員薪資	835,840	較上年度預算數1,012,336元，減少176,496元。
216,978	406,896	約僱職員薪金		
541,545	605,440	兼職人員酬金	835,840	
			102,400	補助調整授課特教教師鐘點費，4人*2節*40週*320元(教育部補助款)。
			10,240	補助調整授課鐘點費之外聘教師勞、健保及勞退費用(教育部補助款)。
			492,800	教師代課鐘點費，本校編制教師總人數59人，按9分之1計，編列7人，每人220節，總節數7人*20節*11月=1,540節，每節320元。
			230,400	雙語實驗課程學校教師減授課鐘點費，720節*320元(新增)。
852,860	905,855	超時工作報酬	911,386	較上年度預算數905,855元，增加5,531元。
852,860	905,855	加班費	911,386	
			903,836	職員工、兼任行政教師不休假出勤加班費。
			2,775	辦理教學輔導教師方案工作人員加班費。
			2,775	國小家長教育成長暨志工培訓活動加班費。
			2,000	場地開放工作人員加班費(收支對列)。
14,279,158	14,603,862	獎金	14,970,300	較上年度預算數14,603,862元，增加366,438元。
6,688,551	7,257,000	考績獎金	7,125,300	

# 臺北市地方教育發展基金－臺北市文山區實踐國民小學

## 基金用途－國民教育計畫明細表

中華民國112年度

單位：新臺幣元

前年度 決算數	上年度 預算數	科 目	本 年 度 預 算 數	說 明
			310,000	依考績法規定核發之獎金。
			6,815,300	依考績法規定核發之獎金。
7,590,607	7,346,862	年終獎金	7,845,000	
			7,380,000	依規定於年節加發之獎金。
			465,000	依規定於年節加發之獎金。
30,863,122	30,725,840	退休及卹償金	32,077,856	較上年度預算數30,725,840元，增加1,352,016元。
30,533,042	30,697,040	職員退休及離職金	32,049,056	
			421,200	提撥退撫基金。
			6,442,020	提撥退撫基金。
			20,000	退休人員年終慰問金。
			25,165,836	退休人員月退休金，9人*12月*21,000元=2,268,000元、64人*12月*29,614元=22,743,552元，遺族月撫卹金，1人*12月*12,857元=154,284元，合計25,165,836元。
330,080	28,800	工員退休及離職金	28,800	提撥勞工退休準備金。
7,947,688	7,341,951	福利費	7,857,618	較上年度預算數7,341,951元，增加515,667元。
				。
5,918,160	5,149,512	分擔員工保險費	5,406,492	
			5,083,860	分擔公保、勞保、健保費。
			322,632	分攤公保、勞保、健保費。
175,900	181,900	傷病醫藥費	259,900	
			2,400	職業安全衛生健康檢查經費，2人*1,200元。
			49,500	健康檢查補助費，11人*4,500元。
			208,000	健康檢查補助費，13人*16,000元。
402,812	477,288	員工通勤交通費	529,452	
			25,200	教師上下班交通費，2人*10月*1,260元。
			12,096	職員工、兼任行政教師上下班交通費，1人*12月*1,008元。
			245,700	教師上下班交通費，39人*10月*630元。
			40,320	教師上下班交通費，4人*10月*1,008元。
			35,280	教師上下班交通費，3人*10月*1,176元。
			42,336	職員工、兼任行政教師上下班交通費，3人*12月*1,176元。

# 臺北市地方教育發展基金－臺北市文山區實踐國民小學

## 基金用途－國民教育計畫明細表

中華民國112年度

單位：新臺幣元

前年度 決算數	上年度 預算數	科 目	本 年 度 預 算 數	說 明
			30,240	職員工、兼任行政教師上下班交通費，2人*12月*1,260元。
			98,280	職員工、兼任行政教師上下班交通費，13人*12月*630元。
1,450,816	1,533,251	其他福利費	1,661,774	
			65,260	結婚補助費，1人*2月*32,630元。
			569,700	喪葬補助費，3人*5月*37,980元。
			578,814	子女教育補助費等。
			48,000	退休人員三節慰問金，8人*6,000元。
			400,000	職員工、兼任行政教師休假旅遊補助費。
3,470,460	3,817,000	服務費用	3,976,000	
868,144	1,033,242	水電費	994,778	較上年度預算數1,033,242元，減少38,464元。
815,832	951,000	工作場所電費	943,000	
			369,272	學生在校作息時間內使用冷氣設備電費，31班*11,912元(新增)。
			563,728	電費基本費。
			10,000	場地開放電費，8月*1,250元(收支對列)。
52,312	82,242	工作場所水費	51,778	水費基本費。
51,760	43,090	旅運費	43,090	較上年度預算數43,090元，無增減。
25,470	43,090	國內旅費	43,090	
			32,550	校外教學隨隊人員出差旅費，7人*3天*1,550元。
			10,540	教職員工因公出差旅費。
25,000		貨物運費		
1,290		其他旅運費		
5,040	6,000	印刷裝訂與廣告費	9,600	較上年度預算數6,000元，增加3,600元。
5,040	6,000	印刷及裝訂費	9,600	
			6,000	印刷運動會邀請卡1批。
			3,600	雙語實驗課程學校資料印刷費(新增)。
691,639	909,400	修理保養及保固費	1,002,000	較上年度預算數909,400元，增加92,600元。
279,896	406,300	一般房屋修護費	406,000	
			406,000	學校校舍及其他建築物之修理費，29班*14,000元(50%)。
225,033	503,100	機械及設備修護費	493,200	

# 臺北市地方教育發展基金－臺北市文山區實踐國民小學

## 基金用途－國民教育計畫明細表

中華民國112年度

單位：新臺幣元

前年度 決算數	上年度 預算數	科 目	本 年 度 預 算 數	說 明
			406,000	各項教學設備及其他用具等之保養修護費，29班*14,000元(50%)。
			20,000	電腦設備維護費(電腦專案計畫)。
			67,200	游泳池水電清潔維護費，14班*4,800元(含體育班2班)。
186,710		雜項設備修護費	102,800	
			40,800	停車空間管理場地、設備維護費(收支對列)(新增)。
			62,000	冷氣設備維護費，31班*2,000元(新增)。
3,018		保險費		
3,018		其他保險費		
796,844	378,168	一般服務費	442,432	較上年度預算數378,168元，增加64,264元。
16,660	6,744	佣金、匯費、經理費及手續費	7,008	委託超商代收學雜費手續費，584人*2學期*6元。
108,165		外包費		
530,019	231,424	計時與計件人員酬金	295,424	
			26,624	補助閩客語教學支援人員鐘點費之外聘人員勞、健保及勞退費用。
			204,800	補助閩客語教學支援人員鐘點費，16人*1節*40週*320元。
			64,000	體育班課後指導、外聘教練授課鐘點費，200節*320元(體育班業務費)。
142,000	140,000	體育活動費	140,000	文康活動費，本校編列教職員69人，工員1人，合計70人，每人編列2,000元。
1,054,015	1,447,100	專業服務費	1,484,100	較上年度預算數1,447,100元，增加37,000元。
845,295	1,289,900	講課鐘點、稿費、出席審查及查詢費	1,268,900	
			14,400	特殊班教材編輯費，2班*12月*600元。
			4,000	國小家長教育成長暨志工培訓研習外聘講座鐘點費，2節*2,000元。
			6,000	辦理小田園教育體驗實習計畫外聘講座鐘點費，3節*2,000元。
			10,000	推展性別平等教育研習課程等內外聘專家學者講座鐘點費，5節*2,000元。
			7,500	學者、專家出席性別平等專案諮詢會議出

# 臺北市地方教育發展基金－臺北市文山區實踐國民小學

## 基金用途－國民教育計畫明細表

中華民國112年度

單位：新臺幣元

前年度決算數	上年度預算數	科 目	本 年 度 預 算 數	說 明
				席費，3人次*2,500元。
			30,000	辦理兩公約人權、法治、品德教育、特教、輔導、環教、生命、資訊安全等各類依法宣導活動外聘講座鐘點費，15節*2,000元。
			4,000	辦理綠屋頂計畫外聘講座鐘點費，2節*2,000元。
			18,000	雙語實驗課程學校研習訓練外聘講座鐘點費，9節*2,000元(新增)。
			25,000	雙語實驗課程學校相關會議專家學者出席費，10人次*2,500元(新增)。
			900,000	辦理教學輔導教師研習外聘講座鐘點費，450節*2,000元。
			250,000	辦理教學輔導教師訪視會議專家學者出席費，100人次*2,500元。
57,310	9,600	委託檢驗(定)試驗認證費	56,700	
			9,600	飲水機水質檢驗費，8臺*1,200元。
			47,100	建物公共安全檢查簽證及申報費、消防安全維護申報暨檢驗費等(普通班級業務費)。
5,500	4,400	試務甄選費	4,400	
			4,400	教師甄選試務費。
20,110		電腦軟體服務費	10,000	
			10,000	雙語實驗課程學校線上閱讀資源帳號使用費(新增)。
125,800	143,200	其他專業服務費	144,100	
			20,000	學生輔導指導費。
			45,000	工作人員午餐指導費，10人*9月*500元。
			8,000	健康中心學童牙齒檢查費。
			9,000	學童午餐指導費(體育班5、6年級各1班)，2班*1人*9月*500元。
			24,300	學童午餐指導費(3至4年級)，9班*1人*9月*300元。
			28,800	學童午餐指導費(普通班5至6年級)，8班*1人*9月*400元。
			9,000	學童午餐指導費(1至2年級)，10班*1人*9月*100元。

# 臺北市地方教育發展基金－臺北市文山區實踐國民小學

## 基金用途－國民教育計畫明細表

中華民國112年度

單位：新臺幣元

前年度 決算數	上年度 預算數	科 目	本 年 度 預 算 數	說 明
2,299,554	1,589,000	材料及用品費	1,803,000	
980,748	327,350	使用材料費	508,270	較上年度預算數327,350元，增加180,920元。
980,748	327,350	設備零件	508,270	
			252,000	班級課桌椅，140人*1,800元(新增)。
			45,000	體育班訓練用體育器材1批(體育班業務費)。
			19,800	汰換綜合教室櫃面白板，6面*3,300元(特教班設備費移列)(新增)。
			10,500	新購知動教具重量背心，3組*3,500元(特教班設備費移列)(新增)。
			1,650	新購知動教具童用砂包，3組*550元(特教班設備費移列)(新增)。
			33,000	汰換視聽教室環保會議桌(180*60*74cm)，10張*3,300元(班級設備費移列)(新增)。
			26,620	運動會各項競賽用器材、用具1批。
			119,700	電腦設備維護及管理費，19班*6,300元。
1,318,806	1,261,650	用品消耗	1,294,730	較上年度預算數1,261,650元，增加33,080元。
47,129	31,925	辦公(事務)用品	31,925	
			500	辦理性別平等教育業務文具紙張等耗材。
			7,500	辦理小田園教育體驗實習計畫業務用文具紙張等耗材。
			7,500	辦理綠屋頂計畫業務用文具紙張等耗材。
			14,400	特殊班教學行政用文具用品等(業務費)，2班*7,200元。
			2,025	國小家長教育成長暨志工培訓研習用文具紙張等。
40,680	36,500	報章雜誌	36,000	
			36,000	新購圖書(班級設備費移列)。
130,800	40,000	服裝	40,000	
			40,000	體育班學生參賽用上衣、短褲、長褲及球鞋等服裝，20套*2,000元(體育班業務費)。
9,900	15,000	醫療用品(非醫療院所使用)	15,000	健康中心藥品費。

# 臺北市地方教育發展基金－臺北市文山區實踐國民小學

## 基金用途－國民教育計畫明細表

中華民國112年度

單位：新臺幣元

前年度 決算數	上年度 預算數	科 目	本 年 度 預 算 數	說 明
1,090,297	1,138,225	其他用品消耗	1,171,805	
			10,000	體育班訓練用營養食品、醫療用品、文具用品等各項雜支(體育班業務費)。
			27,640	特殊班教學材料費(教材、教具等)，2班*13,820元。
			7,700	辦理運動會逾時誤餐餐盒費用，77人次*100元。
			30,000	兒童節慶祝活動費。
			10,200	教學用教科書，6年級*1,700元。
			373,140	普通班班級教學材料費，27班*13,820元。
			116,100	垃圾袋、消毒藥水、衛生紙、衛生清潔用品費及教室佈置費等，27班*4,300元(普通班級業務費)。
			16,000	雜支，2批*8,000元(活動用品、事務、DIY等)。
			23,500	農事苗種、肥料及資材用品等，2批*11,750元。
			1,200	辦理國小家長教育成長暨志工培訓活動逾時誤餐餐盒費用，12人次*100元。
			42,500	小田園教育體驗實習課程用泥炭土、基肥及追肥、菜苗、種子、有機防治等材料、用品、耗材。
			1,600	辦理教師甄選業務，召開教評會議逾時誤餐餐盒費用，16人次*100元。
			2,000	辦理性別平等教育研習課程或召開專案會議等逾時誤餐餐盒費用，20人次*100元。
			207,225	辦理教學輔導教師方案用文具紙張、書籍、印刷及其他雜支等。
			240,000	辦理教學輔導教師研習逾時誤餐餐盒費用，2,400人次*100元。
			36,000	雙語實驗課程學校教學用材料(新增)。
			21,000	雙語實驗課程學校英語教室情境布置、大圖輸出、校園雙語標示等(新增)。
			6,000	雙語實驗課程學校活動用場地布置、茶包及咖啡包等雜支(新增)。
34,000	34,000	租金、償債、利息及相關手續	34,000	



# 臺北市地方教育發展基金－臺北市文山區實踐國民小學

## 基金用途－國民教育計畫明細表

中華民國112年度

單位：新臺幣元

前年度 決算數	上年度 預算數	科 目	本 年 度 預 算 數	說 明
		費		
34,000	34,000	雜項設備租金	34,000	較上年度預算數34,000元，無增減。
34,000	34,000	雜項設備租金	34,000	
			24,000	速印機租金(普通班級業務費)。
			10,000	運動會活動用音響設備租金。
2,384,429	1,418,000	會費、捐助、補助、分攤、照 護、救濟與交流活動費	1,630,000	
10,000	10,000	捐助、補助與獎助	10,000	較上年度預算數10,000元，無增減。
10,000	10,000	獎助學員生給與	10,000	教育關懷獎每校推薦1名學生獎助金。
2,374,429	1,408,000	補貼、獎勵、慰問、照護與 救濟	1,620,000	較上年度預算數1,408,000元，增加212,000元。
47,648	49,200	獎勵費用	49,200	
			7,200	依「臺北市公立高級中等以下學校獎勵教師獎金發給要點」發放之獎勵，2人*3600元(普通班級業務費)。
			42,000	敬師獎勵活動費，70人*600元。
2,326,781	1,358,800	其他補貼、獎勵、慰問、 照護與救濟	1,570,800	
			55,000	本市民第3胎就讀國小教育補助費，55人*1,000元。
			136,000	弱勢學生教科書補助費用，80人*1,700元。
			893,550	清寒學生餐費補助，74人*125日*55元+74人*80日*65元。
			570	配合預算編列至千元，增列進位數570元。
			485,680	補助學校午餐使用有機蔬菜或有機米計畫，467人*40週*26元。
224,128	547,000	其他	537,000	
224,128	547,000	其他支出	537,000	較上年度預算數547,000元，減少10,000元。
224,128	547,000	其他	537,000	
			4,000	綠屋頂整土、整地費用。
			9,000	小田園整土、整地費用。
			146,200	參加學藝、體育等各類校際競賽、活動交通及獎勵品等學生活動費用，731人*2學期*100元。
			55,400	班級自治費，554人*2學期*50元。

# 臺北市地方教育發展基金－臺北市文山區實踐國民小學

## 基金用途－國民教育計畫明細表

中華民國112年度

單位：新臺幣元

前年度 決算數	上年度 預算數	科 目	本 年 度 預 算 數	說 明
			19,400	運動會場地佈置用品、表演用道具、錦旗 獎牌獎品等1批。
			5,000	退休人員紀念品，1人*5,000元。
			172,000	體育班學生參加比賽報名費、交通費及跨 縣市比賽住宿費等(體育班業務費)。
			126,000	執行學生路隊安全導護費及導護志工保險 費，按20-39班以5人、每學期20週、每週5 日，每日2次，每次63元計算。

# 臺北市地方教育發展基金－臺北市文山區實踐國民小學

## 基金用途－一般行政管理計畫明細表

中華民國112年度

單位：新臺幣元

前年度 決算數	上年度 預算數	科 目	本 年 度 預 算 數	說 明
2,021,156	2,712,156	合 計	2,780,000	
27,343	27,156	用人費用	27,000	
27,343	27,156	超時工作報酬	27,000	較上年度預算數27,156元，減少156元。
27,343	27,156	加班費	27,000	趕辦各項業務加班費(統籌業務費)。
1,914,512	2,607,000	服務費用	2,665,000	
57,213	75,672	郵電費	75,448	較上年度預算數75,672元，減少224元。
11,450	18,000	郵費	18,000	公務用郵資，12月*1,500元(統籌業務費)。
45,763	57,672	電話費	57,448	公務用電話費(統籌業務費)。
19,215	12,000	旅運費	12,000	較上年度預算數12,000元，無增減。
9,715	12,000	國內旅費	12,000	職員工外出洽辦公務短程車資，12月*1,000元(統籌業務費)。
9,500		貨物運費		
175,123	164,160	印刷裝訂與廣告費	164,160	較上年度預算數164,160元，無增減。
175,123	164,160	印刷及裝訂費	164,160	影印機使用費，6臺*12月*3,800張*0.6元(統籌業務費)。
1,491,361	1,773,168	一般服務費	1,831,392	較上年度預算數1,773,168元，增加58,224元。
1,497	2,000	佣金、匯費、經理費及手續費	2,000	報廢校內財產物品借物網拍賣手續費及管理費(統籌業務費)。
1,489,864	1,771,168	外包費	1,829,392	
			160,000	消化超額職工4人(技工、工友)業務外包費，4人*40,000元。
			456,000	技工、工友勞務外包費，1人*12月*38,000元。
			1,213,392	校警勞務外包費，2人*12月*50,558元。
99,600	510,000	專業服務費	510,000	較上年度預算數510,000元，無增減。
99,600	510,000	其他專業服務費	510,000	校園安全機械定點、機動巡邏等保全費用。
72,000	72,000	公共關係費	72,000	較上年度預算數72,000元，無增減。
72,000	72,000	公共關係費	72,000	校長特別費，12月*6,000元。
65,563	77,000	材料及用品費	87,000	
65,563	77,000	用品消耗	87,000	較上年度預算數77,000元，增加10,000元。
60,146	76,572	辦公(事務)用品	86,672	統籌業務費計算如下：普通班27班、體育班2班，1,290元*15班*12月=232,200元，

# 臺北市地方教育發展基金－臺北市文山區實踐國民小學

## 基金用途－一般行政管理計畫明細表

中華民國112年度

單位：新臺幣元

前年度 決算數	上年度 預算數	科 目	本 年 度 預 算 數	說 明
				810元*14班*12月=136,080元，以上合計368,280元，除依實際需求移列加班費27,000元、郵費18,000元、電話費57,448元、國內旅費12,000元、印刷及裝訂費164,160元、佣金、匯費、經理費及手續費2,000元及會費1,000元外，其餘如列數。
5,417	428	其他用品消耗	328	配合預算編列至千元，增列進位數328元。
5,150		稅捐及規費(強制費)		
5,150		規費		
5,150		行政規費與強制費		
1,000	1,000	會費、捐助、補助、分攤、照 護、救濟與交流活動費	1,000	
1,000	1,000	會費	1,000	較上年度預算數1,000元，無增減。
1,000	1,000	職業團體會費	1,000	護理師1人公會會費(統籌業務費)。
7,588		其他		
7,588		其他支出		
7,588		其他		

# 臺北市地方教育發展基金－臺北市文山區實踐國民小學

## 基金用途－建築及設備計畫明細表

中華民國112年度

單位：新臺幣元

前年度 決算數	上年度 預算數	科 目	本 年 度 預 算 數	說 明
6,379,578	5,172,000	合計	5,628,000	
6,379,578	5,172,000	購建固定資產、無形資產及非理財 目的之長期投資	5,628,000	
957,069	2,435,000	購建固定資產	892,000	
957,069	2,435,000	一般建築及設備計畫	892,000	
		班級設備	291,000	
		購置機械及設備	238,000	
			60,000	新購圖書消毒櫃1臺。
			25,000	新購3D掃描器1臺。
			45,000	汰換會議室投影機(5000流明)1 臺。
			59,000	汰換視聽教室投影機(6000流明 )1臺。
			19,000	新購藍芽標籤機1臺。
			30,000	新購攝影補光燈1組。
		購置交通及運輸設備	11,000	
			11,000	新購收音用麥克風1支。
		購置雜項設備	42,000	
			42,000	汰換一對一分離式冷氣機 (7.1KW(含以上))1臺。
		資訊設備	601,000	
		購置機械及設備	601,000	
			331,500	汰換桌上型電腦(含顯示器 )，13部*25,500元(電腦專案計 畫)。
			100,000	汰換網路及資訊周邊設備(電 腦專案計畫)。
			25,500	汰換筆記型電腦1部(電腦專案 計畫)。
			144,000	汰換平板電腦，12部*12,000元( 電腦專案計畫)。
957,069	2,435,000	校園設備		
684,616	509,000	購置機械及設備		
272,453	1,926,000	購置雜項設備		
15,246	36,000	購置無形資產	36,000	
15,246	36,000	一般建築及設備計畫	36,000	
15,246	36,000	資訊設備	36,000	

臺北市地方教育發展基金－臺北市文山區實踐國民小學

基金用途－建築及設備計畫明細表

中華民國112年度

單位：新臺幣元

前年度 決算數	上年度 預算數	科 目	本 年 度 預 算 數	說 明
15,246	36,000	購置電腦軟體	36,000	
			36,000	電腦教學軟體費(電腦專案計畫)。
5,407,263	2,701,000	遞延支出	4,700,000	
5,407,263	2,701,000	一般建築及設備計畫	4,700,000	
		智慧樓外牆及落水管整修工程	4,700,000	
		遞延修繕房屋建築支出	4,700,000	
			4,340,420	一、施工費。
			273,446	二、委託技術服務費(總包價法)。
			86,134	三、工程管理費(按施工費約2%提列)。
5,407,263	2,701,000	校園整修工程		
5,407,263	2,701,000	遞延修繕房屋建築支出		

# 預 算 參 考 表

# 臺北市地方教育發展基金－臺北市文山區實踐國民小學

## 預計平衡表

中華民國112年12月31日

單位：新臺幣千元

110年(前年) 12月31日 決算數	科 目	112年12月31日 預計數	111年12月31日 預計數	比較增減(-)
3,304,856	資產合計	3,294,831	3,300,693	-5,862
3,304,856	資產	3,294,831	3,300,693	-5,862
16,801	流動資產	6,776	12,638	-5,862
16,792	現金	6,767	12,629	-5,862
16,792	銀行存款	6,767	12,629	-5,862
9	應收款項	9	9	
9	其他應收款	9	9	
1,593	投資、長期應收款項、貸墊款及準備金	1,593	1,593	
1,593	準備金	1,593	1,593	
1,453	退休及離職準備金	1,453	1,453	
140	其他準備金	140	140	
3,286,462	其他資產	3,286,462	3,286,462	
3,286,462	什項資產	3,286,462	3,286,462	
272	暫付及待結轉帳項	272	272	
3,286,190	代管資產	3,286,190	3,286,190	
3,304,856	負債及基金餘額合計	3,294,831	3,300,693	-5,862
3,294,191	負債	3,294,191	3,294,191	
4,916	流動負債	4,916	4,916	
4,916	應付款項	4,916	4,916	
4,089	應付代收款	4,089	4,089	
827	應付費用	827	827	
3,289,275	其他負債	3,289,275	3,289,275	
3,289,275	什項負債	3,289,275	3,289,275	
1,511	存入保證金	1,511	1,511	
1,453	應付退休及離職金	1,453	1,453	
3,286,190	應付代管資產	3,286,190	3,286,190	
121	暫收及待結轉帳項	121	121	
10,665	基金餘額	640	6,502	-5,862
10,665	基金餘額	640	6,502	-5,862
10,665	基金餘額	640	6,502	-5,862
10,665	累積餘額	640	6,502	-5,862

註：1.信託代理與保證資產(負債)前年度決算數225,233元，上年度預計數225,233元，本年度預計數53,235元。2.或有資產(負債)0元。3.本基金自93年度起，本固定項目分開原則，將屬長期固定帳項，包括固定資產9,408,734元、無形資產67,819元及長期債務0元等，另立帳類管理，未納入本表。



臺北市地方教育發展基金一

各項費用

中華民國

前年度 決算數	上年度 預算數	計畫別		合計	國民教育計畫
		用途別科目			
131,279,295	128,247,000	合計		135,801,000	127,393,000
114,493,333	112,985,000	用人費用		119,440,000	119,413,000
59,764,639	58,368,000	正式員額薪資		62,760,000	62,760,000
59,381,899	58,008,000	職員薪金		62,400,000	62,400,000
382,740	360,000	工員工資		360,000	360,000
758,523	1,012,336	聘僱及兼職人員薪資		835,840	835,840
216,978	406,896	約僱職員薪金			
541,545	605,440	兼職人員酬金		835,840	835,840
880,203	933,011	超時工作報酬		938,386	911,386
880,203	933,011	加班費		938,386	911,386
14,279,158	14,603,862	獎金		14,970,300	14,970,300
6,688,551	7,257,000	考績獎金		7,125,300	7,125,300
7,590,607	7,346,862	年終獎金		7,845,000	7,845,000
30,863,122	30,725,840	退休及卹償金		32,077,856	32,077,856
30,533,042	30,697,040	職員退休及離職金		32,049,056	32,049,056
330,080	28,800	工員退休及離職金		28,800	28,800
7,947,688	7,341,951	福利費		7,857,618	7,857,618
5,918,160	5,149,512	分擔員工保險費		5,406,492	5,406,492
175,900	181,900	傷病醫藥費		259,900	259,900
402,812	477,288	員工通勤交通費		529,452	529,452
1,450,816	1,533,251	其他福利費		1,661,774	1,661,774
5,384,972	6,424,000	服務費用		6,641,000	3,976,000
868,144	1,033,242	水電費		994,778	994,778
815,832	951,000	工作場所電費		943,000	943,000
52,312	82,242	工作場所水費		51,778	51,778
57,213	75,672	郵電費		75,448	
11,450	18,000	郵費		18,000	
45,763	57,672	電話費		57,448	
70,975	55,090	旅運費		55,090	43,090
35,185	55,090	國內旅費		55,090	43,090
34,500		貨物運費			

# 臺北市文山區實踐國民小學

## 彙計表

112年度

單位：新臺幣元

一般行政管理計畫	建築及設備計畫				
2,780,000	5,628,000				
27,000					
27,000					
27,000					
2,665,000					
75,448					
18,000					
57,448					
12,000					
12,000					

## 臺北市地方教育發展基金一

## 各項費用

中華民國

前年度 決算數	上年度 預算數	計畫別		合計	國民教育計畫
		用途別科目			
1,290		其他旅運費			
180,163	170,160	印刷裝訂與廣告費		173,760	9,600
180,163	170,160	印刷及裝訂費		173,760	9,600
691,639	909,400	修理保養及保固費		1,002,000	1,002,000
279,896	406,300	一般房屋修護費		406,000	406,000
225,033	503,100	機械及設備修護費		493,200	493,200
186,710		雜項設備修護費		102,800	102,800
3,018		保險費			
3,018		其他保險費			
2,288,205	2,151,336	一般服務費		2,273,824	442,432
18,157	8,744	佣金、匯費、經理費及手續費		9,008	7,008
1,598,029	1,771,168	外包費		1,829,392	
530,019	231,424	計時與計件人員酬金		295,424	295,424
142,000	140,000	體育活動費		140,000	140,000
1,153,615	1,957,100	專業服務費		1,994,100	1,484,100
845,295	1,289,900	講課鐘點、稿費、出席審查及查詢費		1,268,900	1,268,900
57,310	9,600	委託檢驗(定)試驗認證費		56,700	56,700
5,500	4,400	試務甄選費		4,400	4,400
20,110		電腦軟體服務費		10,000	10,000
225,400	653,200	其他專業服務費		654,100	144,100
72,000	72,000	公共關係費		72,000	
72,000	72,000	公共關係費		72,000	
2,365,117	1,666,000	材料及用品費		1,890,000	1,803,000
980,748	327,350	使用材料費		508,270	508,270
980,748	327,350	設備零件		508,270	508,270
1,384,369	1,338,650	用品消耗		1,381,730	1,294,730
107,275	108,497	辦公(事務)用品		118,597	31,925
40,680	36,500	報章雜誌		36,000	36,000
130,800	40,000	服裝		40,000	40,000
9,900	15,000	醫療用品(非醫療院所使用)		15,000	15,000
1,095,714	1,138,653	其他用品消耗		1,172,133	1,171,805

# 臺北市文山區實踐國民小學

## 彙計表

112年度

單位：新臺幣元

一般行政管理計畫	建築及設備計畫				
164,160 164,160					
1,831,392 2,000 1,829,392					
510,000					
510,000 72,000 72,000 87,000					
87,000 86,672					
328					

臺北市地方教育發展基金一

各項費用

中華民國

前年度 決算數	上年度 預算數	計畫別	合計	國民教育計畫
		用途別科目		
34,000	34,000	租金、償債、利息及相關手續費	34,000	34,000
34,000	34,000	雜項設備租金	34,000	34,000
34,000	34,000	雜項設備租金	34,000	34,000
6,379,578	5,172,000	購建固定資產、無形資產及非理財目的 之長期投資	5,628,000	
957,069	2,435,000	購建固定資產	892,000	
684,616	509,000	購置機械及設備	839,000	
		購置交通及運輸設備	11,000	
272,453	1,926,000	購置雜項設備	42,000	
15,246	36,000	購置無形資產	36,000	
15,246	36,000	購置電腦軟體	36,000	
5,407,263	2,701,000	遞延支出	4,700,000	
5,407,263	2,701,000	遞延修繕房屋建築支出	4,700,000	
5,150		稅捐及規費(強制費)		
5,150		規費		
5,150		行政規費與強制費		
2,385,429	1,419,000	會費、捐助、補助、分攤、照護、救濟 與交流活動費	1,631,000	1,630,000
1,000	1,000	會費	1,000	
1,000	1,000	職業團體會費	1,000	
10,000	10,000	捐助、補助與獎助	10,000	10,000
10,000	10,000	獎助學員生給與	10,000	10,000
2,374,429	1,408,000	補貼、獎勵、慰問、照護與救濟	1,620,000	1,620,000
47,648	49,200	獎勵費用	49,200	49,200
2,326,781	1,358,800	其他補貼、獎勵、慰問、照護與救 濟	1,570,800	1,570,800
231,716	547,000	其他	537,000	537,000
231,716	547,000	其他支出	537,000	537,000
231,716	547,000	其他	537,000	537,000

# 臺北市文山區實踐國民小學

## 彙計表

112年度

單位：新臺幣元

一般行政管理計畫	建築及設備計畫				
	5,628,000				
	892,000				
	839,000				
	11,000				
	42,000				
	36,000				
	36,000				
	4,700,000				
	4,700,000				
1,000					
1,000					
1,000					

# 臺北市地方教育發展基金－臺北市文山區實踐國民小學

## 員工人數彙計表

中華民國112年度

單位：人

計 畫 及 項 目	上年度最高可 進用員額數	本年度 增減(-)數	本年度最高可 進用員額數	說 明
合計	70		70	
國民教育計畫部分	70		70	
職員	68	1	69	
工友	1		1	
約僱	1	-1		

註：1.本表約僱、聘用係指奉准有案之約聘僱人員。

2.外包費編列校警外包2人、工友外包1人及消化超額職工4人業務外包費，計182萬9,392元。3.計時與計件人員酬金編列閩客語教學支援人員鐘點費及外聘人員之勞、健保及勞退金費用，計29萬5,424元。

本 頁 空 白



臺北市地方教育發展基金一

用人費用

中華民國

計畫及項目	合計	正式 員額 薪資	聘僱 人員 薪資	超時 工作 報酬	津貼	獎 金		
						年終獎金	考績獎金	其他
合計	119,440,000	62,760,000		938,386		7,845,000	7,125,300	
國民教育計畫	119,413,000	62,760,000		911,386		7,845,000	7,125,300	
正式人員	93,343,324	62,760,000		911,386		7,845,000	7,125,300	
兼任人員	835,840							
其他人員	25,233,836							
一般行政管理計畫	27,000			27,000				
正式人員	27,000			27,000				

註：1.本表兼任人員用人費用，係學校教職員兼課或請假代課鐘點費。2.外包費編列校警外包2人、工友外包1人及消化超額職工4人業務外包費，計182萬9,392元。3.計時與計件人員酬金編列閩客語教學支援人員鐘點費及外聘人員之勞、健保及勞退金費用，計29萬5,424元。

# 臺北市文山區實踐國民小學

## 彙計表

112年度

單位：新臺幣元

退休及卹償金		資遣費	福 利 費					提繳費	兼任 人員 用人 費用
退休金	卹償金		分擔 保險費	傷病 醫藥費	提撥 福利金	員工通勤 交通費	其他		
32,077,856			5,406,492	259,900		529,452	1,661,774		835,840
32,077,856			5,406,492	259,900		529,452	1,661,774		835,840
6,892,020			5,406,492	259,900		529,452	1,613,774		835,840
25,185,836							48,000		

# 臺北市地方教育發展基金－臺北市文山區實踐國民小學

## 單位（或計畫）成本分析表

中華民國112年度

單位：新臺幣千元

計畫別	單位	單位成本(元)或 平均利(費)率	數量	預算數	說明
合計				135,801	
國民教育計畫				127,393	
一般行政管理計畫				2,780	
建築及設備計畫				5,628	

# 臺北市地方教育發展基金－臺北市文山區實踐國民小學

## 5年來主要業務計畫分析表

中華民國112年度

單位：新臺幣千元

年度及項目	單位	數量	單位成本(元)或 平均利(費)率	金額	說明
(本)年度預算數					
國民教育計畫				127,393	
(上)年度預算數					
國民教育計畫				120,363	
(前)年度決算數					
國民教育計畫				122,879	
(109)年度決算數					
國民教育計畫				114,979	
(108)年度決算數					
國民教育計畫				114,035	

# 臺北市地方教育發展基金－臺北市文山區實踐國民小學

## 資本資產明細表

中華民國112年度

單位：新臺幣千元

項 目	取得成本 (期初餘額)	以前年度 累計折舊/ 長期投資 評 價	本 年 度 變 動				本年度累計折 舊/長期投資 評價變動數	期末餘額	
			增加		減少				主要增減 原因說明
			金額	類型	金額	類型			
合計	39,190	26,731	928		45		3,866	9,477	
土地改良物	7,195	6,064					374	757	
房屋及建築	132	71					4	57	
機械及設備	17,401	11,311	839	增置			2,085	4,844	
交通及運輸 設備	1,488	1,211	11	增置			116	173	
雜項設備	12,898	8,074	42	增置			1,288	3,578	
電腦軟體	76		36	增置	45	無形資 產攤銷		68	