

中華民國 113 年度 4-0501556

臺北市總預算案

臺北市政府教育局主管

臺北市地方教育發展基金

臺北市文山區實踐國民小學附屬單位預算之分預算

(特別收入基金)

臺北市文山區實踐國民小學編

臺北市地方教育發展基金－臺北市文山區實踐國民小學

目次

中華民國113年度

一、財務摘要	第 1 頁
二、業務計畫及預算概要	第 3 -11 頁
三、預算主要表	
(一) 基金來源、用途及餘絀預計表	第 13 頁
(二) 現金流量預計表	第 14 頁
四、預算明細表	
(一) 基金來源－服務收入明細表	第 15 頁
(二) 基金來源－財產處分收入明細表	第 16 頁
(三) 基金來源－其他財產收入明細表	第 17 頁
(四) 基金來源－公庫撥款收入明細表	第 18 頁
(五) 基金來源－雜項收入明細表	第 19 頁
(六) 基金用途－國民教育計畫明細表	第 20 -28 頁
(七) 基金用途－一般行政管理計畫明細表	第 29 -30 頁
(八) 基金用途－建築及設備計畫明細表	第 31 -32 頁
五、預算參考表	
(一) 預計平衡表	第 33 頁
(二) 各項費用彙計表	第 34 -39 頁
(三) 員工人數彙計表	第 40 頁
(四) 用人費用彙計表	第 42 -43 頁
(五) 單位（或計畫）成本分析表	第 44 頁
(六) 5年來主要業務計畫分析表	第 45 頁
(七) 資本資產明細表	第 46 頁

臺北市地方教育發展基金－臺北市文山區實踐國民小學

財務摘要

中華民國113年度

單位：新臺幣千元

項 目	本 年 度	上 年 度	比較增減數	%
經營成績：				
基金來源	132,737	129,939	2,798	2.15
基金用途	132,329	135,801	-3,472	-2.56
賸餘(短絀)	408	-5,862	6,270	--
餘絀情形：				
基金餘額	2,555	2,147	408	19.00
現金流量(註)：				
現金及約當現金之淨增(減)	408	-5,862	6,270	--

附註：現金流量係採現金及約當現金基礎，包括現金及自投資日起3個月內到期或清償之債權證券。

本 頁 空 白

業務計畫及預算概要

臺北市地方教育發展基金－臺北市文山區實踐國民小學

業務計畫及預算概要

中華民國 113 年度

壹、基金概況

一、設立宗旨及願景：

- (一) 本校遵照憲法第 158 條及 160 條規定，教育文化應發展國民之民族精神、自治精神，國民道德與健全體格、科學及生活智能，以培養八大學習領域及十大基本能力。
- (二) 本校自 91 年度起依教育經費編列與管理法第 13 條規定設置「臺北市地方教育發展基金」，以促進教育健全發展，提昇教育經費運用績效。
- (三) 本校辦學以發展全人教育為核心教育理念。以培養健康快樂實踐兒童，創新關懷卓越世代為願景。經由深耕閱讀邁向快樂創新、以藝文美感整合創新卓越，以自然體驗強化健康關懷，達成培養愛閱讀、樂運動、能尊重、願分享的孩子為全人發展目標。

二、施政重點：

- (一) 開啟多元智慧：尊重每個學生獨特的個性，以多元智慧的觀點協助他找到生命的亮點，肯定天生我才必有用，能知於學，樂於學。
- (二) 培養生活能力：培養學生帶得走的公民關鍵能力，強化自我管理、閱讀理解、理性批判、問題解決、奉獻服務、溝通表達等核心素養。
- (三) 蘊育人文情懷：在溫馨開放的校園文化中，孕育人文情懷，學會尊重、包容；建構生命的價值、完成人性的開展。
- (四) 建置溫馨民主的校園文化：
 1. 以參與式管理、落實行政、教師會、家長會三者的良性互動。
 2. 以學生第一，教學優先的觀念提昇行政服務效率。
 3. 放下威權心態，開啟校園民主之風氣。
- (五) 推動適性教學：
 1. 落實校本課程理念，採多元化、活潑化的教學及評量。
 2. 運用校內、外資源，加強多元學習能力。
 3. 關懷相對弱勢學生之教學及輔導。
 4. 推動行動學習，充實學生運用資訊之知能，並提昇教師運用學習載具教學之能力。
- (六) 辦理發展性的訓輔活動：
 1. 辦理各項活動、競賽及展演。

業務計畫及預算概要

中華民國 113 年度

2. 推動校內外學習服務。
3. 發展績優社團及校隊，如棒球隊、排球隊、擂鼓隊等。
4. 加強新興領域教育的辦理，並融入各科教學以收成效。

三、組織概況：

本校設置校長 1 人，綜理全校校務，下設教務處、學生事務處、總務處、圖書館、輔導室、會計室及人事室等單位。

內部分層業務如下：

(一) 教務處：秉承校長之命，辦理全校教務事項。

1. 教學組：掌理課程編排、課業考查、學藝競賽、教學研究、教師進修、差假教師調代課及缺補課之查核等事項。
2. 註冊組：掌理註冊、編班、轉學、學籍保管、各項獎助學金補助及成績考查等有關學籍事項。
3. 設備組：掌理教科書編選、教學用具之管理、保管及出版學校刊物等事項。
4. 資訊組：掌理電腦設備及區域網路之管理、保管等事項。

(二) 學生事務處：秉承校長之命，辦理全校學生事務事項。

1. 訓育組：掌理訓育計畫之擬定及辦理各類訓育等活動。
2. 體育組：掌理學生體育活動、體格鍛鍊等事項。
3. 生教組：掌理學生日常生活常規，辦理交通導護各項事項。
4. 衛生組：掌理健康檢查，個人及環境衛生檢查、保健等事項。

(三) 總務處：秉承校長之命，辦理全校總務事項。

1. 事務組：掌理校舍、校具、財產、物品採購保管、工程發包、監工及驗收。
2. 出納組：掌理現金、零用金、票據、契約之保管等收支事項，辦理員工薪津發放及各項扣繳單據證明等。
3. 文書組：掌理文件收發登錄、撰擬繕校、典守學校印信、檔案保管、整理各項會議紀錄及校史等事項。

(四) 輔導室：秉承校長之命，辦理全校學生學習輔導、生活輔導、生涯輔導等事項。

1. 輔導組：掌理學生個案建立、學習輔導、生活輔導、生涯輔導及兩性教育、親職教育等事項。

臺北市地方教育發展基金－臺北市文山區實踐國民小學

業務計畫及預算概要

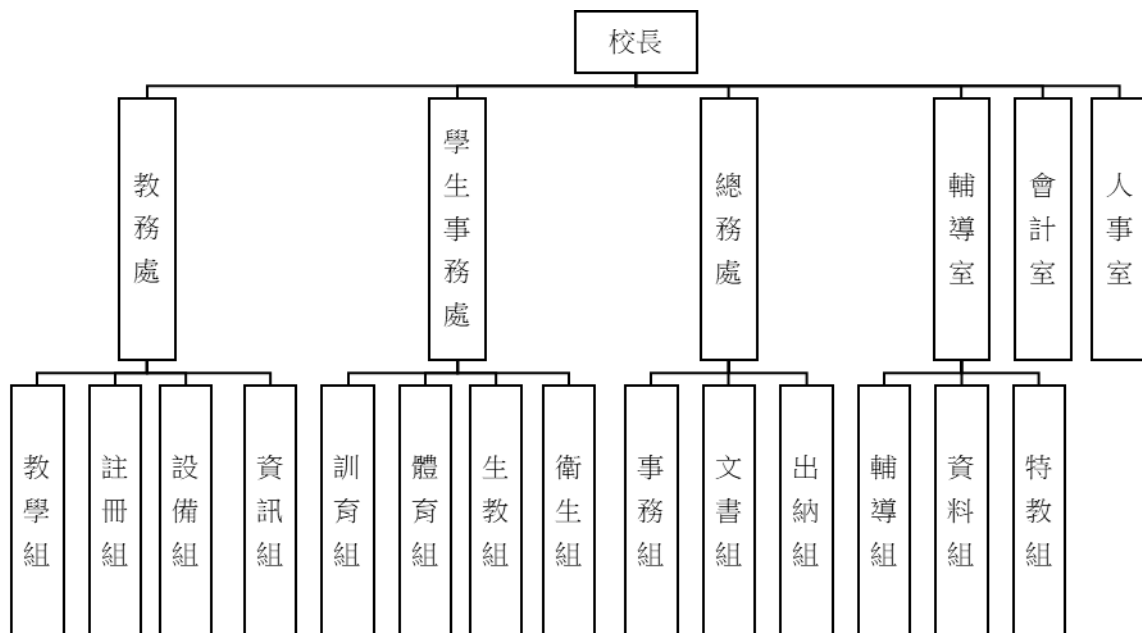
中華民國 113 年度

2.資料組：辦理輔導資料搜集建檔、組訓愛心家長、實施測驗、社區人力整合、出版親職刊物等事項。

3.特教組：擬訂特殊教育計畫章則、親師輔導諮詢、特教班甄選鑑別、實施各項診斷測驗、特教兒童追蹤輔導等事項。

(五)會計室：秉承上級主計機關之監督與指導，並受校長之指揮，依法辦理歲計、會計、統計等事項。

(六)人事室：秉承上級人事機關之監督與指導，並受校長之指揮，依法辦理人事管理查核等事項。



四、基金歸類及屬性：

本校地方教育發展基金依據教育經費編列與管理法第 13 條規定設置，本基金為預算法第 4 條第 1 項第 2 款第 5 目所定之特別收入基金，以本府教育局為管理機關。

臺北市地方教育發展基金－臺北市文山區實踐國民小學

業務計畫及預算概要

中華民國 113 年度

貳、業務計畫

一、基金來源：

單位：新臺幣千元

業務計畫	本年度預算數	實施內容
勞務收入	6	本年度預計辦理教師甄選報名費收入。
財產收入	76	本年度預計辦理財產報廢變賣之殘值收入、教職員工停車收入、校園場地開放收入等。
政府撥入收入	130,558	本年度預計由公庫撥入數。
其他收入	2,097	本年度預計收取數位學生證補卡及其他雜項收入等。

二、基金用途：

單位：新臺幣千元

業務計畫	本年度預算數	實施內容
國民教育計畫	126,142	本年度預計辦理教學事項為： 1. 各項教學、學生事務及輔導等業務。 2. 新購教具等各科教學設備，充實各科教材及用具。 3. 革新教學方法，提高教學效能。 4. 教師甄選業務、指定活動等項目。
一般行政管理計畫	2,826	本年度預計辦理事項為： 1. 綜理學校總務、人事、會計等業務。 2. 配合校務推動行政處室支援工作，進而增進校務運作。
建築及設備計畫	3,361	本年度預計辦理事項為： 1. 購置各學科教學課程所需教學設備、圖書館典藏之圖書。 2. 辦理專科教室整修工程。

參、預算概要

一、基金來源及用途之預計：

(一) 本年度基金來源：

服務收入 6 千元、財產處分收入 1 萬元、其他財產收入 6 萬 6 千元、

臺北市地方教育發展基金－臺北市文山區實踐國民小學

業務計畫及預算概要

中華民國 113 年度

公庫撥款收入 1 億 3,055 萬 8 千元、雜項收入 209 萬 7 千元，本年度基金來源 1 億 3,273 萬 7 千元，較上年度預算數 1 億 2,993 萬 9 千元，增加 279 萬 8 千元，約 2.15%，主要係公庫撥款收入及雜項收入增編所致。

(二) 本年度基金用途：

國民教育計畫 1 億 2,614 萬 2 千元，一般行政管理計畫 282 萬 6 千元，建築及設備計畫 336 萬 1 千元，本年度基金用途 1 億 3,232 萬 9 千元，較上年度預算數 1 億 3,580 萬 1 千元，減少 347 萬 2 千元，約 2.56%，主要係本年度營建及修建工程預算較上年度減少所致。

二、基金餘絀之預計：

本年度基金來源及用途相抵後，賸餘 40 萬 8 千元，較上年度預算數差短 586 萬 2 千元，增加 627 萬元，備供以後年度財源。

三、現金流量之預計：

本年度業務活動淨現金流入 40 萬 8 千元。

四、補辦預算事項：詳補辦預算明細表

(一) 固定資產之建設改良擴充 9 萬元

- 1.111 年度教育部獎勵學校無償提供場地、設施及設備辦理非營利幼兒園補助計畫 5 萬 7 千元。
- 2.112 年度教育部獎勵學校無償提供場地、設施及設備辦理非營利幼兒園補助計畫 3 萬 3 千元。

肆、以前年度計畫實施成果概述：

一、前(111)年度計畫實施成果概述：

業務計畫	實施概況	實施成果
勞務收入	本年度預計教師甄選報名費收入。	本年度已收取教師甄選報名費 4 千元。
財產收入	本年度預計辦理財產報廢變賣之殘值收入、教職員工停車收入、校園場地開放收入等。	本年度已收取財產報廢變賣殘值收入 2 萬 6 千元、教職員工停車收入 4 萬 6 千元、校園場地開放收入 1 萬 3 千元。

臺北市地方教育發展基金 - 臺北市文山區實踐國民小學

業務計畫及預算概要

中華民國 113 年度

政府撥入收入	本年度預計由公庫撥入數。	本年度已收取公庫撥入數 1 億 2,879 萬 4 千元及教育部之補助計畫 177 萬元。
其他收入	本年度預計收取各界捐款收入、數位學生證補卡及廠商履約逾期罰款等收入。	本年度數位學生證補卡、廠商履約違約金及應付代收款清結繳庫等收入 4 萬 6 千元。
國民教育計畫	<p>本年度預計辦理教學事項為：</p> <ol style="list-style-type: none"> 1. 辦理各項教學、學生事務、圖書及輔導等業務。 2. 新購教具、圖書等各科教學設備，充實各科教材及用具。 3. 革新教學方法，提高教學效能。 4. 辦理教師甄選、指定活動等項目。 	<ol style="list-style-type: none"> 1. 辦理各項教學、學生事務與輔導等業務。 2. 充實教學用具、資訊設備及各項圖書設備採購。 3. 辦理各項課程教學、教師研習活動提升教師教學效能。 4. 辦理全市教學輔導教師之各項經費審核，提升教師教學輔導知能。 5. 辦理學生輔導與管教、校園安全、反毒反霸凌宣導及防治、人權法治教育、生活教育及品德教育、衛生保健、體育活動等事項。 6. 規劃學校導護工作及督導晨光時間、導師時間之活動及校內防震演習等學生防護工作及緊急避難訓練。
一般行政管理計畫	<p>本年度預計辦理事項為：</p> <ol style="list-style-type: none"> 1. 綜理學校總務、人事、會計等業務。 2. 配合校務推動行政處室支援工作，進而增進校務運作。 	綜理學校總務、人事、會計等業務，並配合校務推動行政處室支援工作，進而增進校務運作，達成預期目標。
建築及設備計畫	<p>本年度預計辦理事項為：</p> <ol style="list-style-type: none"> 1. 購置各學科教學課程所需教學設備。 	<ol style="list-style-type: none"> 1. 購置各學科教學課程所需教學設備。 2. 辦理活動中心球場及

臺北市地方教育發展基金 - 臺北市文山區實踐國民小學

業務計畫及預算概要

中華民國 113 年度

	2. 辦理活動中心球場及舞台整修工程。	舞台整修工程。
--	---------------------	---------

二、上年度已過期間（112 年 1 月 1 日至 6 月 30 日止）計畫實施成果概述：

業務計畫	實施概況	實施成果
勞務收入	本年度截至 6 月 30 日止預計辦理教師甄選報名費收入。	本年度截至 6 月 30 日止，收取教師甄選報名費 4 千元。
財產收入	本年度截至 6 月 30 日止預計辦理財產報廢變賣之殘值收入、教職員工停車收入、校園場地開放收入等。	本年度截至 6 月 30 日止已收取財產報廢變賣殘值收入 1 千元、教職員工停車收入 2 萬 3 千元及校園場地開放收入 2 萬 4 千元等。
政府撥入收入	本年度截至 6 月 30 日止預計公庫撥入數。	本年度截至 6 月 30 日止已收取公庫撥入數 7,010 萬元及教育部之補助計畫 107 萬 1 千元。
其他收入	本年度截至 6 月 30 日止預計收取數位學生證補卡及其他雜項收入等。	本年度截至 6 月 30 日止已收取數位學生證補卡等收入 1 萬 1 千元。
國民教育計畫	本年度截至 6 月 30 日止預計辦理教學事項為： <ol style="list-style-type: none"> 1. 辦理各項教學、學生事務、圖書及輔導等業務。 2. 新購教具、圖書等各科教學設備，充實各科教材及用具。 3. 革新教學方法，提高教學效能。 4. 辦理教師甄選、指定活動等項目。 	<ol style="list-style-type: none"> 1. 辦理各項教學、學生事務與輔導等業務。 2. 充實教學用具及資訊設備等採購。 3. 辦理各項課程教學、教師研習活動提升教師教學效能。 4. 辦理全市教學輔導教師之各項經費審核，提升教師教學輔導知能。 5. 辦理學生輔導與管教、校園安全、反毒反霸凌宣導及防治、人權法治教育、生活教育及品德教育、衛生保健、體育

臺北市地方教育發展基金 - 臺北市文山區實踐國民小學

業務計畫及預算概要

中華民國 113 年度

			活動等事項。 6. 規劃學校導護工作及督導晨光時間、導師時間之活動及校內防震演習等學生防護工作及緊急避難訓練。
一般行政管理計畫	本年度截至 6 月 30 日止預計辦理事項為： 1. 綜理學校總務、人事、會計等業務。 2. 配合校務推動行政處室支援工作，進而增進校務運作。		持續辦理學校總務、人事、會計等業務，並配合校務推動行政處室支援工作，進而增進校務運作，以達成預期目標。
建築及設備計畫	本年度截至 6 月 30 日止預計辦理事項為： 1. 購置各學科教學課程所需教學設備招標作業。 2. 辦理智慧樓外牆及落水館整修工程之建築師及工程招標作業。 3. 辦理兒童遊戲場整修工程之建築師及工程招標作業。 4. 辦理專科教室整修工程之建築師及工程招標作業。		1. 購置各學科教學課程所需教學設備、圖書館典藏之圖書招標及採購作業。 2. 辦理智慧樓外牆及落水館之建築師及工程招標作業。 3. 辦理兒童遊戲場整修工程之建築師及工程招標作業。 4. 辦理專科教室整修工程之建築師及工程招標作業。

臺北市地方教育發展基金－臺北市文山區實踐國民小學

補辦預算明細表

中華民國113年度

單位：新臺幣元

項 目	金額	辦理年度	說 明
合計	90,000		
固定資產之建設改良擴充	90,000		
購置機械及設備	25,000	111	教育部補助111學年度國民中小學部分領域課程雙語教學計畫經費。
數位攝影機	25,000		
購置交通及運輸設備	32,000	111	教育部補助獎勵110學年度無償提供場地、設施及設備辦理非營利幼兒園之經費。
監視系統	32,000		
購置機械及設備	33,000	112	教育部補助本市無償提供場地、設施及設備辦理非營利幼兒園之設備經費。
攝影機穩定器	33,000		

備註：各基金依預算法第88條規定補辦預算，應確係不及編入年度預算，且因經營環境發生重大變遷或正常業務(含執行中央補助款項目)之確實需要，並經主管機關核轉本府核准先行辦理者；不具急迫性之事項，仍應儘可能納入預算辦理。

本 頁 空 白

預算主要表

臺北市地方教育發展基金－臺北市文山區實踐國民小學

基金來源、用途及餘絀預計表

中華民國113年度

單位：新臺幣千元

前年度決算數	項 目	本年度預算數	上年度預算數	比較增減（－）
130,699	基金來源	132,737	129,939	2,798
4	勞務收入	6	6	
4	服務收入	6	6	
85	財產收入	76	68	8
26	財產處分收入	10	15	-5
59	其他財產收入	66	53	13
130,564	政府撥入收入	130,558	129,668	890
128,794	公庫撥款收入	130,558	129,668	890
1,770	政府其他撥入收入			
46	其他收入	2,097	197	1,900
46	雜項收入	2,097	197	1,900
133,356	基金用途	132,329	135,801	-3,472
125,500	國民教育計畫	126,142	127,393	-1,251
2,258	一般行政管理計畫	2,826	2,780	46
5,597	建築及設備計畫	3,361	5,628	-2,267
-2,656	本期賸餘(短絀)	408	-5,862	6,270
10,665	期初基金餘額	2,147	6,502	-4,355
8,009	期末基金餘額	2,555	640	1,915

註：前年度決算數細數之和與總數或略有出入，係四捨五入關係，以下各表同。

臺北市地方教育發展基金－臺北市文山區實踐國民小學

現金流量預計表

中華民國113年度

單位：新臺幣千元

項 目	本 預	年 算	度 數	說 明
業務活動之現金流量				
本期賸餘(短絀)			408	
業務活動之淨現金流入(流出)			408	
其他活動之現金流量				
其他活動之淨現金流入(流出)				
現金及約當現金之淨增(淨減)			408	
期初現金及約當現金			7,374	
期末現金及約當現金			7,782	

註：本表係採現金及約當現金基礎，包括現金及自投資日起3個月內到期或清償之債權證券。

預算明細表

臺北市地方教育發展基金－臺北市文山區實踐國民小學

基金來源－服務收入明細表

中華民國113年度

單位：新臺幣元

科目	單位	本年度預算數			說明
		數量 業務量	利(費)率	金額	
合計				6,000	
服務收入	人	20	300	6,000	較上年度預算數6,000元，無增減。
				6,000	教師甄選報名費收入。

臺北市地方教育發展基金－臺北市文山區實踐國民小學

基金來源－財產處分收入明細表

中華民國113年度

單位：新臺幣元

科目	單位	本年度預算數			說明
		數量 業務量	利(費)率	金額	
合計				10,000	
財產處分收入	年	1	10,000	10,000	較上年度預算數15,000元，減少5,000元。 財產物品逾使用年限不堪使用報廢變賣收入。

臺北市地方教育發展基金－臺北市文山區實踐國民小學

基金來源－其他財產收入明細表

中華民國113年度

單位：新臺幣元

科 目	單 位	本 年 度 預 算 數			說 明
		數 量 業 務 量	利(費)率	金 額	
合計				66,000	
其他財產收入				66,000	較上年度預算數53,000元，增加13,000元。
	輛、年	19x1	2,000	38,000	教職員工汽車停車收入(收支對列)。
	輛、年	7x1	400	2,800	教職員工機車停車收入(收支對列)。
	年	1	200	200	配合預算編列至千元，增列進位數200元。
	年	1	25,000	25,000	場地開放收入(收支對列)。

臺北市地方教育發展基金－臺北市文山區實踐國民小學

基金來源－公庫撥款收入明細表

中華民國113年度

單位：新臺幣元

科 目	單位	本 年 度 預 算 數			說 明
		數量 業務量	利(費)率	金 額	
合計				130,558,000	
公庫撥款收入	年	1	130,558,000	130,558,000	較上年度預算數129,668,000元，增加890,000元。 市府補助款。

臺北市地方教育發展基金－臺北市文山區實踐國民小學

基金來源－雜項收入明細表

中華民國113年度

單位：新臺幣元

科 目	單位	本 年 度 預 算 數			說 明
		數量 業務量	利(費)率	金 額	
合計				2,097,000	
雜項收入				2,097,000	較上年度預算數197,000元，增加1,900,000元。
	年	1	11,300	11,300	數位學生證補卡費收入。
	年	1	700	700	配合預算編列至千元，增列進位數700元。
	年	1	2,085,000	2,085,000	其他雜項收入。

臺北市地方教育發展基金－臺北市文山區實踐國民小學

基金用途－國民教育計畫明細表

中華民國113年度

單位：新臺幣元

前年度 決算數	上年度 預算數	科 目	本 年 度 預 算 數	說 明
125,499,899	127,393,000	合計	126,142,000	
117,373,460	119,413,000	用人費用	118,348,000	
61,116,401	62,760,000	正式員額薪資	61,848,000	較上年度預算數62,760,000元，減少912,000元。
60,718,121	62,400,000	職員薪金	61,488,000	
			57,768,000	教職員64人(含體育班教師4人及專任運動教練1人)薪金(詳用人費用彙計表)(含教育部補助導師費336,000元、教育部補助專任輔導教師640,000元)。
			3,720,000	特教教師4人薪金(詳用人費用彙計表)(含教育部補助導師費24,000元)。
398,280	360,000	工員工資	360,000	
			360,000	工員1人工資(詳用人費用彙計表)。
908,971	835,840	聘僱及兼職人員薪資	870,912	較上年度預算數835,840元，增加35,072元。
908,971	835,840	兼職人員酬金	870,912	
			517,440	教師代課鐘點費，本校編制教師總人數58人，按9分之1計，編列7人，每人220節，總節數7人*20節*11月=1,540節，每節336元。
			235,200	雙語實驗課程學校教師減授課鐘點費，700節*336元。
			107,520	補助調整授課特教教師鐘點費，4人*2節*40週*336元(教育部補助款)。
			10,752	補助調整授課鐘點費之外聘教師勞、健保及勞退費用(教育部補助款)。
958,580	911,386	加(夜)班費	911,386	較上年度預算數911,386元，無增減。
339,072	7,550	延長工時加班費	7,550	
			2,775	辦理教學輔導教師方案工作人員加班費。
			2,775	國小家長教育成長暨志工培訓活動加班費。
			2,000	場地開放工作人員加班費(收支對列)。
619,508	903,836	未休假加班費	903,836	職員工、兼任行政教師未休假加班費。
13,911,953	14,970,300	獎金	14,780,300	較上年度預算數14,970,300元，減少190,000元。
6,779,040	7,125,300	考績獎金	7,049,300	
			6,739,300	依考績法規定核發之獎金。

臺北市地方教育發展基金－臺北市文山區實踐國民小學

基金用途－國民教育計畫明細表

中華民國113年度

單位：新臺幣元

前年度 決算數	上年度 預算數	科 目	本 年 度 預 算 數	說 明
7,132,913	7,845,000	年終獎金	310,000 7,731,000	依考績法規定核發之獎金。
			465,000	依規定於年節加發之獎金。
			7,266,000	依規定於年節加發之獎金。
31,959,854	32,077,856	退休及卹償金	32,159,648	較上年度預算數32,077,856元，增加81,792元。
31,607,049	32,049,056	職員退休及離職金	32,130,848	
			6,336,720	提撥退撫基金。
			421,200	提撥退撫基金。
			20,000	退休人員年終慰問金。
			25,352,928	退休人員月退休金，10人*12月*21,002元=2,520,240元、63人*12月*29,995元=22,676,220元；退休遺族遺屬年金(月撫慰金)，1人*12月*13,039元=156,468元；合計25,352,928元。
352,805	28,800	工員退休及離職金	28,800	
			28,800	提撥勞工退休準備金。
8,517,701	7,857,618	福利費	7,777,754	較上年度預算數7,857,618元，減少79,864元。
5,885,036	5,406,492	分擔員工保險費	5,305,848	
			4,984,560	分擔公保、勞保、健保費。
			321,288	分攤公保、勞保、健保費。
218,900	259,900	傷病醫藥費	262,300	
			49,500	健康檢查補助費，11人*4,500元。
			208,000	健康檢查補助費，13人*16,000元。
			4,800	職業安全衛生健康檢查經費，4人*1,200元。
399,530	529,452	員工通勤交通費	526,812	
			12,096	職員工、兼任行政教師上下班交通費，1人*12月*1,008元。
			245,700	教師上下班交通費，39人*10月*630元。
			40,320	教師上下班交通費，4人*10月*1,008元。
			35,280	教師上下班交通費，3人*10月*1,176元。
			42,336	職員工、兼任行政教師上下班交通費，3人*12月*1,176元。

臺北市地方教育發展基金－臺北市文山區實踐國民小學

基金用途－國民教育計畫明細表

中華民國113年度

單位：新臺幣元

前年度 決算數	上年度 預算數	科 目	本 年 度 預 算 數	說 明
			98,280	職員工、兼任行政教師上下班交通費，13人*12月*630元。
			24,000	教師上下班交通費，2人*10月*1,200元。
			28,800	職員工、兼任行政教師上下班交通費，2人*12月*1,200元。
2,014,235	1,661,774	其他福利費	1,682,794	
			65,260	結婚補助費，1人*2月*32,630元。
			569,700	喪葬補助費，3人*5月*37,980元。
			599,834	子女教育補助費等。
			400,000	職員工、兼任行政教師休假旅遊補助費。
			48,000	退休人員三節慰問金，8人*6,000元。
4,122,831	3,976,000	服務費用	3,792,000	
857,305	994,778	水電費	1,025,182	較上年度預算數994,778元，增加30,404元。
799,358	943,000	工作場所電費	974,168	
			10,000	場地開放電費，8月*1,250元(收支對列)。
			563,728	電費基本費。
			400,440	學生在校作息時間內使用冷氣設備電費，30班*13,348元。
57,947	51,778	工作場所水費	51,014	水費基本費。
70		郵電費		
70		郵費		
56,656	43,090	旅運費	43,090	較上年度預算數43,090元，無增減。
10,656	43,090	國內旅費	43,090	
			32,550	校外教學隨隊人員出差旅費，7人*3天*1,550元。
			10,540	教職員工因公出差旅費。
43,000		貨物運費		
3,000		其他旅運費		
2,800	9,600	印刷裝訂與廣告費	6,000	較上年度預算數9,600元，減少3,600元。
2,800	9,600	印刷及裝訂費	6,000	
			4,000	印刷運動會邀請卡1批。
			2,000	雙語實驗課程學校資料印刷費。
888,323	1,002,000	修理保養及保固費	1,034,560	較上年度預算數1,002,000元，增加32,560元。

臺北市地方教育發展基金－臺北市文山區實踐國民小學

基金用途－國民教育計畫明細表

中華民國113年度

單位：新臺幣元

前年度 決算數	上年度 預算數	科 目	本 年 度 預 算 數	說 明
392,608	406,000	一般房屋修護費	424,600	
			13,000	校園場地開放修繕費，1年*13,000元(收支對列)(新增)。
			411,600	學校校舍及其他建築物之修理費，28班*14,700元(50%)。
245,780	493,200	機械及設備修護費	509,160	
			411,600	各項教學設備及其他用具等之保養修護費，28班*14,700元(50%)。
			30,360	電腦設備維護費(電腦專案計畫)。
			67,200	游泳池水電清潔維護費，14班*4,800元(含體育班2班)。
249,935	102,800	雜項設備修護費	100,800	
			60,000	冷氣設備維護費，30班*2,000元。
			40,800	停車空間管理場地、設備維護費(收支對列)。
13,395		保險費		
13,395		其他保險費		
959,188	442,432	一般服務費	523,868	較上年度預算數442,432元，增加81,436元。
13,890	7,008	佣金、匯費、經理費及手續費	6,672	委託超商代收學雜費手續費，556人*2學期*6元。
114,800		外包費		
720,498	295,424	計時與計件人員酬金	310,196	
			67,200	體育班課後指導、外聘教練授課鐘點費，200節*336元(體育班業務費)。
			27,956	閩客語教學支援人員鐘點費之外聘人員勞、健保及勞退費用。
			215,040	閩客語教學支援人員鐘點費，16人*1節*40週*336元。
110,000	140,000	體育活動費	207,000	
			207,000	文康活動費，本校編列教職員68人，工員1人，合計69人，每人編列3,000元。
1,345,094	1,484,100	專業服務費	1,159,300	較上年度預算數1,484,100元，減少324,800元。
842,004	1,268,900	講課鐘點、稿費、出席審查及查詢費	941,400	
			14,400	特殊班教材編輯費，2班*12月*600元。

臺北市地方教育發展基金－臺北市文山區實踐國民小學

基金用途－國民教育計畫明細表

中華民國113年度

單位：新臺幣元

前年度 決算數	上年度 預算數	科 目	本 年 度 預 算 數	說 明
			720,000	辦理教學輔導教師研習外聘講座鐘點費，360節*2,000元。
			125,000	辦理教學輔導教師訪視會議專家學者出席費，50人次*2,500元。
			12,500	雙語實驗課程學校相關會議專家學者出席費，5人次*2,500元。
			10,000	雙語實驗課程學校研習訓練外聘講座鐘點費，5節*2,000元。
			6,000	辦理小田園教育體驗實習計畫外聘講座鐘點費，3節*2,000元。
			4,000	國小家長教育成長暨志工培訓研習外聘講座鐘點費，2節*2,000元。
			10,000	推展性別平等教育研習課程等內外聘專家學者講座鐘點費，5節*2,000元。
			7,500	學者、專家出席性別平等專案諮詢會議出席費，3人次*2,500元。
			30,000	辦理兩公約人權、法治、品德教育、特教、輔導、環教、生命、資訊安全等各類依法宣導活動外聘講座鐘點費，15節*2,000元。
			2,000	辦理綠屋頂計畫外聘講座鐘點費，1節*2,000元。
61,650	56,700	委託檢驗(定)試驗認證費	57,600	
			48,000	建物公共安全檢查簽證及申報費、消防安全維護申報暨檢驗費等(普通班級業務費)。
			9,600	飲水機水質檢驗費，8臺*1,200元。
4,000	4,400	試務甄選費	4,400	教師甄選試務費。
260,000	10,000	電腦軟體服務費	10,000	
			10,000	雙語實驗課程學校線上閱讀資源帳號使用費。
177,440	144,100	其他專業服務費	145,900	
			9,000	學童午餐指導費(體育班5、6年級各1班)，2班*1人*9月*500元。
			24,300	學童午餐指導費(3至4年級)，9班*1人*9月*300元。
			32,400	學童午餐指導費(普通班5至6年級)，9班*1

臺北市地方教育發展基金－臺北市文山區實踐國民小學

基金用途－國民教育計畫明細表

中華民國113年度

單位：新臺幣元

前年度 決算數	上年度 預算數	科 目	本 年 度 預 算 數	說 明
				人*9月*400元。
			7,200	學童午餐指導費(1至2年級)，8班*1人*9月*100元。
			20,000	學生輔導指導費。
			45,000	工作人員午餐指導費，10人*9月*500元。
			8,000	健康中心學童牙齒檢查費。
1,848,371	1,803,000	材料及用品費	1,671,000	
298,067	508,270	使用材料費	443,890	較上年度預算數508,270元，減少64,380元。
298,067	508,270	設備零件	443,890	
			26,950	運動會各項競賽用器材、用具1批。
			199,800	班級課桌椅，111人*1,800元。
			45,000	體育班訓練用體育器材1批(體育班業務費)。
			119,700	電腦設備維護及管理費，19班*6,300元。
			52,440	專科教室整修工程新購實驗室用圓板凳，69張*760元(專科教室整修工程移列)(新增)。
1,550,304	1,294,730	用品消耗	1,227,110	較上年度預算數1,294,730元，減少67,620元。
28,816	31,925	辦公(事務)用品	32,425	
			14,400	特殊班教學行政用文具用品等(特教班業務費)，2班*7,200元。
			2,025	國小家長教育成長暨志工培訓研習用文具紙張等。
			500	辦理性別平等教育業務文具紙張等耗材。
			8,000	辦理小田園教育體驗實習計畫業務用文具紙張等耗材。
			7,500	辦理綠屋頂計畫業務用文具紙張等耗材。
34,774	36,000	報章雜誌		
174,000	40,000	服裝	40,000	
			40,000	體育班學生參賽用上衣、短褲、長褲及球鞋等服裝，20套*2,000元(體育班業務費)。
2,730	15,000	醫療用品(非醫療院所使用)	15,000	健康中心藥品費。
1,309,984	1,171,805	其他用品消耗	1,139,685	

臺北市地方教育發展基金－臺北市文山區實踐國民小學

基金用途－國民教育計畫明細表

中華民國113年度

單位：新臺幣元

前年度 決算數	上年度 預算數	科 目	本 年 度 預 算 數	說 明
			16,000	綠屋頂雜支，2批*8,000元(活動用品、事務、DIY等)。
			24,000	綠屋頂農事苗種、肥料雜支及資材用品等。
			1,600	辦理教師甄選業務，召開教評會議逾時誤餐餐盒費用，16人次*100元。
			2,000	辦理性別平等教育研習課程或召開專案會議等逾時誤餐餐盒費用，20人次*100元。
			7,700	辦理運動會逾時誤餐餐盒費用，77人次*100元。
			1,200	辦理國小家長教育成長暨志工培訓活動逾時誤餐餐盒費用，12人次*100元。
			44,500	小田園教育體驗實習課程用泥炭土、基肥及追肥、菜苗、種子、有機防治等材料、用品、耗材。
			6,000	雙語實驗課程學校活動用場地佈置、茶包及咖啡包等雜支。
			10,000	雙語實驗課程學校英語教室情境布置、大圖輸出、校園雙語標示等。
			14,300	雙語實驗課程學校教學用材料。
			240,000	辦理教學輔導教師研習逾時誤餐餐盒費用，2,400人次*100元。
			212,225	辦理教學輔導教師方案用文具紙張、書籍、印刷及其他雜支等。
			10,000	體育班訓練用營養食品、醫療用品、文具用品等各項雜支(體育班業務費)。
			27,640	特殊班教學材料費(教材、教具等)，2班*13,820元。
			30,000	兒童節慶祝活動費。
			10,200	教學用教科書，6年級*1,700元。
			359,320	普通班班級教學材料費，26班*13,820元。
			123,000	垃圾袋、消毒藥水、衛生紙、衛生清潔用品費及教室佈置費等(普通班級業務費)。
34,500	34,000	租金、償債、利息及相關手續費	35,000	
34,500	34,000	雜項設備租金	35,000	較上年度預算數34,000元，增加1,000元。

臺北市地方教育發展基金－臺北市文山區實踐國民小學

基金用途－國民教育計畫明細表

中華民國113年度

單位：新臺幣元

前年度 決算數	上年度 預算數	科 目	本 年 度 預 算 數	說 明
34,500	34,000	雜項設備租金	35,000	
			24,000	速印機租金(普通班級業務費)。
			11,000	運動會活動用音響設備租金。
1,906,229	1,630,000	會費、捐助、補助、分攤、照 護、救濟與交流活動費	1,733,000	
10,000	10,000	捐助、補助與獎助	10,000	較上年度預算數10,000元，無增減。
10,000	10,000	獎助學員生給與	10,000	教育關懷獎每校推薦1名學生獎助金。
1,896,229	1,620,000	補貼、獎勵、慰問、照護與 救濟	1,723,000	較上年度預算數1,620,000元，增加103,000元。
47,648	49,200	獎勵費用	145,200	
			7,200	依「臺北市公立高級中等以下學校獎勵教師獎金發給要點」發放之獎勵，2人*3,600元。
			138,000	敬師獎勵活動費，69人*2,000元。
1,848,581	1,570,800	其他補貼、獎勵、慰問、 照護與救濟	1,577,800	
			55,000	本市市民第3胎就讀國小教育補助費，55人*1,000元。
			124,100	弱勢學生教科書補助費用，73人*1,700元。
			893,550	清寒學生餐費補助，74人*55元*125日+74人*65元*80日。
			750	配合預算編列至千元，增列進位數750元。
			504,400	補助學校午餐使用有機蔬菜或有機米計畫，485人*40週*26元。
214,508	537,000	其他	563,000	
214,508	537,000	其他支出	563,000	較上年度預算數537,000元，增加26,000元。
214,508	537,000	其他	563,000	
			139,000	參加學藝、體育等各類校際競賽、活動交通及獎勵品等學生活動費用，695人*2學期*100元。
			78,800	班級自治費，788人*2學期*50元。
			10,000	退休人員紀念品，2人*5,000元。
			20,400	運動會場地佈置用品、表演用道具、錦旗獎牌獎品等1批。
			188,800	體育班學生參加比賽報名費、交通費及跨

臺北市地方教育發展基金－臺北市文山區實踐國民小學

基金用途－國民教育計畫明細表

中華民國113年度

單位：新臺幣元

前年度 決算數	上年度 預算數	科 目	本 年 度 預 算 數	說 明
			126,000	<p>縣市比賽住宿費等(體育班業務費)。</p> <p>執行學生路隊安全導護費及導護志工保險費，按20-39班以5人、每學期20週、每週5日，每日2次，每次63元計算。</p>

臺北市地方教育發展基金－臺北市文山區實踐國民小學

基金用途－一般行政管理計畫明細表

中華民國113年度

單位：新臺幣元

前年度 決算數	上年度 預算數	科 目	本 年 度 預 算 數	說 明
2,258,443	2,780,000	合計	2,826,000	
26,960	27,000	用人費用	27,000	
26,960	27,000	加(夜)班費	27,000	較上年度預算數27,000元，無增減。
26,960	27,000	延長工時加班費	27,000	趕辦各項業務加班費(統籌業務費)。
2,152,261	2,665,000	服務費用	2,716,000	
62,918	75,448	郵電費	69,976	較上年度預算數75,448元，減少5,472元。
11,021	18,000	郵費	18,000	公務用郵資，12月*1,500元(統籌業務費)。
51,897	57,448	電話費	51,976	公務用電話費(統籌業務費)。
8,745	12,000	旅運費	12,000	較上年度預算數12,000元，無增減。
7,245	12,000	國內旅費	12,000	職員工外出洽辦公務短程車資，12月*1,000元(統籌業務費)。
1,500		貨物運費		
184,641	164,160	印刷裝訂與廣告費	164,160	較上年度預算數164,160元，無增減。
184,641	164,160	印刷及裝訂費	164,160	影印機使用費，6臺*12月*3,800張*0.6元(統籌業務費)。
1,711,057	1,831,392	一般服務費	1,887,864	較上年度預算數1,831,392元，增加56,472元。
2,212	2,000	佣金、匯費、經理費及手續費	2,000	報廢校內財產物品惜物網拍賣手續費及管理費(統籌業務費)。
1,688,845	1,829,392	外包費	1,885,864	
			160,000	消化超額職工4人(技工、工友)業務外包費，4人*40,000元。
			456,000	技工、工友勞務外包費，1人*12月*38,000元。
			1,269,864	校警勞務外包費，2人*12月*52,911元。
20,000		體育活動費		
112,900	510,000	專業服務費	510,000	較上年度預算數510,000元，無增減。
13,300		委託考選訓練費		
99,600	510,000	其他專業服務費	510,000	校園安全機械定點、機動巡邏等保全費用。
72,000	72,000	公共關係費	72,000	較上年度預算數72,000元，無增減。
72,000	72,000	公共關係費	72,000	校長特別費，12月*6,000元。
76,829	87,000	材料及用品費	82,000	
7,177		使用材料費		
7,177		設備零件		

臺北市地方教育發展基金－臺北市文山區實踐國民小學

基金用途－一般行政管理計畫明細表

中華民國113年度

單位：新臺幣元

前年度 決算數	上年度 預算數	科 目	本 年 度 預 算 數	說 明
69,652	87,000	用品消耗	82,000	較上年度預算數87,000元，減少5,000元。
32,967	86,672	辦公(事務)用品	81,812	統籌業務費計算如下：普通班26班、體育班2班，1,290元*15班*12月=232,200元，810元*13班*12月=126,360元，以上合計358,560元，除依實際需求移列加班費27,000元、郵費18,000元、電話費52,588元、國內旅費12,000元、印刷及裝訂費164,160元、佣金、匯費、經理費及手續費2,000元及會費1,000元外，其餘如列數。
820		報章雜誌		
35,865	328	其他用品消耗	188	配合預算編列至千元，增列進位數188元。
1,393		稅捐及規費(強制費)		
1,393		規費		
1,393		行政規費與強制費		
1,000	1,000	會費、捐助、補助、分攤、照 護、救濟與交流活動費	1,000	
1,000	1,000	會費	1,000	較上年度預算數1,000元，無增減。
1,000	1,000	職業團體會費	1,000	護理師1人公會會費(統籌業務費)。

臺北市地方教育發展基金－臺北市文山區實踐國民小學

基金用途－建築及設備計畫明細表

中華民國113年度

單位：新臺幣元

前年度 決算數	上年度 預算數	科 目	本 年 度 預 算 數	說 明
5,597,267	5,628,000	合計	3,361,000	
5,597,267	5,628,000	購建固定資產、無形資產、非理財 目的之長期投資及營舍與設施工程 支出	3,361,000	
2,595,355	892,000	購建固定資產	1,432,000	
2,595,355	892,000	一般建築及設備計畫	1,432,000	
		班級設備	377,242	
		購置交通及運輸設備	37,242	37,242 新購混音擴大主機1臺。
		購置雜項設備	340,000	
		汰換一對一分離式冷氣機 (7.1KW(含以上))3臺。	123,000	
		汰換一對二分離式冷氣機 (5.0KW+5.0KW(含以上))1臺。	89,000	
		新購移動式機櫃1座。	24,000	
		新購太鼓1個。	10,000	
		汰換OA隔屏1組。	56,000	
		新購圖書館典藏圖書。	38,000	
		特殊班設備	31,998	
		購置雜項設備	31,998	
		新購垂直律動機，3臺*10,666 元。	31,998	
		資訊設備	468,200	
		購置機械及設備	468,200	
		汰換桌上型電腦(含顯示器)，14部*26,300元(電腦專案計 畫)。	368,200	
		汰換網路及資訊周邊設備(電 腦專案計畫)。	100,000	
2,595,355	892,000	校園設備		
691,083	839,000	購置機械及設備		
31,500	11,000	購置交通及運輸設備		
1,872,772	42,000	購置雜項設備		
		專科教室整修工程	554,560	
		購置交通及運輸設備	78,040	
		新購250W綜合擴大機及喇叭(含吊架、麥克風及主機等)，2	78,040	

臺北市地方教育發展基金－臺北市文山區實踐國民小學

基金用途－建築及設備計畫明細表

中華民國113年度

單位：新臺幣元

前年度 決算數	上年度 預算數	科 目	本 年 度 預 算 數	說 明
		購置雜項設備	476,520	組*39,020元。
			476,520	新購學生6人用實驗桌(含設計安裝)，12組*39,710元。
	36,000	購置無形資產	36,000	
	36,000	一般建築及設備計畫	36,000	
	36,000	資訊設備	36,000	
	36,000	購置電腦軟體	36,000	
			36,000	電腦教學軟體費(電腦專案計畫)。
3,001,912	4,700,000	遞延支出	1,893,000	
3,001,912	4,700,000	一般建築及設備計畫	1,893,000	
		專科教室整修工程	1,893,000	
		遞延修繕房屋建築支出	1,893,000	
			1,731,300	一、施工費。
			126,385	二、委託技術服務費(總包價法)。
			35,315	三、工程管理費(按施工費約2%提列)。
3,001,912	4,700,000	校園整修工程		
3,001,912	4,700,000	遞延修繕房屋建築支出		

預算參考表

臺北市地方教育發展基金－臺北市文山區實踐國民小學

預計平衡表

中華民國113年12月31日

單位：新臺幣千元

111年(前年) 12月31日 決算數	科 目	113年12月31日 預計數	112年12月31日 預計數	比較增減(-)
16,025	資產合計	10,571	10,163	408
16,025	資產	10,571	10,163	408
13,417	流動資產	7,963	7,555	408
13,236	現金	7,782	7,374	408
13,236	銀行存款	7,782	7,374	408
181	應收款項	181	181	
181	其他應收款	181	181	
1,735	投資、長期應收款項、貸墊款及準備金	1,735	1,735	
1,735	準備金	1,735	1,735	
1,580	退休及離職準備金	1,580	1,580	
155	其他準備金	155	155	
872	其他資產	872	872	
872	什項資產	872	872	
872	暫付及待結轉帳項	872	872	
3,394,569	代管資產	3,394,569	3,394,569	
3,394,569	應付代管資產	3,394,569	3,394,569	
16,025	負債及基金餘額合計	10,571	10,163	408
8,017	負債	8,017	8,017	
5,296	流動負債	5,296	5,296	
5,295	應付款項	5,295	5,295	
4,468	應付代收款	4,468	4,468	
826	應付費用	826	826	
1	預收款項	1	1	
1	預收收入	1	1	
2,721	其他負債	2,721	2,721	
2,721	什項負債	2,721	2,721	
878	存入保證金	878	878	
1,580	應付退休及離職金	1,580	1,580	
263	暫收及待結轉帳項	263	263	
8,009	基金餘額	2,555	2,147	408
8,009	基金餘額	2,555	2,147	408
8,009	基金餘額	2,555	2,147	408
8,009	累積餘額	2,555	2,147	408

註：1.信託代理與保證資產(負債)前年度決算數225,233元，上年度預計數53,235元，本年度預計數468,235元。2.或有資產(負債)0元。3.本基金自93年度起，本固定項目分開原則，將屬長期固定帳項，包括固定資產6,546,212元、無形資產68,559元及長期債務0元等，另立帳類管理，未納入本表。

臺北市地方教育發展基金一

各項費用

中華民國

前年度 決算數	上年度 預算數	計畫別		合計	國民教育計畫
		用途別科目			
133,355,609	135,801,000	合計		132,329,000	126,142,000
117,400,420	119,440,000	用人費用		118,375,000	118,348,000
61,116,401	62,760,000	正式員額薪資		61,848,000	61,848,000
60,718,121	62,400,000	職員薪金		61,488,000	61,488,000
398,280	360,000	工員工資		360,000	360,000
908,971	835,840	聘僱及兼職人員薪資		870,912	870,912
908,971	835,840	兼職人員酬金		870,912	870,912
985,540	938,386	加(夜)班費		938,386	911,386
366,032	34,550	延長工時加班費		34,550	7,550
619,508	903,836	未休假加班費		903,836	903,836
13,911,953	14,970,300	獎金		14,780,300	14,780,300
6,779,040	7,125,300	考績獎金		7,049,300	7,049,300
7,132,913	7,845,000	年終獎金		7,731,000	7,731,000
31,959,854	32,077,856	退休及卹償金		32,159,648	32,159,648
31,607,049	32,049,056	職員退休及離職金		32,130,848	32,130,848
352,805	28,800	工員退休及離職金		28,800	28,800
8,517,701	7,857,618	福利費		7,777,754	7,777,754
5,885,036	5,406,492	分擔員工保險費		5,305,848	5,305,848
218,900	259,900	傷病醫藥費		262,300	262,300
399,530	529,452	員工通勤交通費		526,812	526,812
2,014,235	1,661,774	其他福利費		1,682,794	1,682,794
6,275,092	6,641,000	服務費用		6,508,000	3,792,000
857,305	994,778	水電費		1,025,182	1,025,182
799,358	943,000	工作場所電費		974,168	974,168
57,947	51,778	工作場所水費		51,014	51,014
62,988	75,448	郵電費		69,976	
11,091	18,000	郵費		18,000	
51,897	57,448	電話費		51,976	
65,401	55,090	旅運費		55,090	43,090
17,901	55,090	國內旅費		55,090	43,090
44,500		貨物運費			

臺北市文山區實踐國民小學

彙計表

113年度

單位：新臺幣元

一般行政管理計畫	建築及設備計畫				
2,826,000	3,361,000				
27,000					
27,000					
27,000					
2,716,000					
69,976					
18,000					
51,976					
12,000					
12,000					

臺北市地方教育發展基金一

各項費用

中華民國

前年度 決算數	上年度 預算數	計畫別	合計	國民教育計畫
		用途別科目		
3,000		其他旅運費		
187,441	173,760	印刷裝訂與廣告費	170,160	6,000
187,441	173,760	印刷及裝訂費	170,160	6,000
888,323	1,002,000	修理保養及保固費	1,034,560	1,034,560
392,608	406,000	一般房屋修護費	424,600	424,600
245,780	493,200	機械及設備修護費	509,160	509,160
249,935	102,800	雜項設備修護費	100,800	100,800
13,395		保險費		
13,395		其他保險費		
2,670,245	2,273,824	一般服務費	2,411,732	523,868
16,102	9,008	佣金、匯費、經理費及手續費	8,672	6,672
1,803,645	1,829,392	外包費	1,885,864	
720,498	295,424	計時與計件人員酬金	310,196	310,196
130,000	140,000	體育活動費	207,000	207,000
1,457,994	1,994,100	專業服務費	1,669,300	1,159,300
842,004	1,268,900	講課鐘點、稿費、出席審查及查詢費	941,400	941,400
61,650	56,700	委託檢驗(定)試驗認證費	57,600	57,600
13,300		委託考選訓練費		
4,000	4,400	試務甄選費	4,400	4,400
260,000	10,000	電腦軟體服務費	10,000	10,000
277,040	654,100	其他專業服務費	655,900	145,900
72,000	72,000	公共關係費	72,000	
72,000	72,000	公共關係費	72,000	
1,925,200	1,890,000	材料及用品費	1,753,000	1,671,000
305,244	508,270	使用材料費	443,890	443,890
305,244	508,270	設備零件	443,890	443,890
1,619,956	1,381,730	用品消耗	1,309,110	1,227,110
61,783	118,597	辦公(事務)用品	114,237	32,425
35,594	36,000	報章雜誌		
174,000	40,000	服裝	40,000	40,000
2,730	15,000	醫療用品(非醫療院所使用)	15,000	15,000

臺北市文山區實踐國民小學

彙計表

113年度

單位：新臺幣元

一般行政管理計畫	建築及設備計畫				
164,160 164,160					
1,887,864 2,000 1,885,864					
510,000					
510,000 72,000 72,000 82,000					
82,000 81,812					

臺北市地方教育發展基金一

各項費用

中華民國

前年度 決算數	上年度 預算數	計畫別	合計	國民教育計畫
		用途別科目		
1,345,849	1,172,133	其他用品消耗	1,139,873	1,139,685
34,500	34,000	租金、償債、利息及相關手續費	35,000	35,000
34,500	34,000	雜項設備租金	35,000	35,000
34,500	34,000	雜項設備租金	35,000	35,000
5,597,267	5,628,000	購建固定資產、無形資產、非理財目的 之長期投資及營舍與設工程支出	3,361,000	
2,595,355	892,000	購建固定資產	1,432,000	
691,083	839,000	購置機械及設備	468,200	
31,500	11,000	購置交通及運輸設備	115,282	
1,872,772	42,000	購置雜項設備	848,518	
	36,000	購置無形資產	36,000	
	36,000	購置電腦軟體	36,000	
3,001,912	4,700,000	遞延支出	1,893,000	
3,001,912	4,700,000	遞延修繕房屋建築支出	1,893,000	
1,393		稅捐及規費(強制費)		
1,393		規費		
1,393		行政規費與強制費		
1,907,229	1,631,000	會費、捐助、補助、分攤、照護、救濟 與交流活動費	1,734,000	1,733,000
1,000	1,000	會費	1,000	
1,000	1,000	職業團體會費	1,000	
10,000	10,000	捐助、補助與獎助	10,000	10,000
10,000	10,000	獎助學員生給與	10,000	10,000
1,896,229	1,620,000	補貼、獎勵、慰問、照護與救濟	1,723,000	1,723,000
47,648	49,200	獎勵費用	145,200	145,200
1,848,581	1,570,800	其他補貼、獎勵、慰問、照護與救濟	1,577,800	1,577,800
214,508	537,000	其他	563,000	563,000
214,508	537,000	其他支出	563,000	563,000
214,508	537,000	其他	563,000	563,000

臺北市文山區實踐國民小學

彙計表

113年度

單位：新臺幣元

一般行政管理計畫	建築及設備計畫				
188	3,361,000 1,432,000 468,200 115,282 848,518 36,000 36,000 1,893,000 1,893,000				
1,000					
1,000					
1,000					

臺北市地方教育發展基金－臺北市文山區實踐國民小學

員工人數彙計表

中華民國113年度

單位：人

計 畫 及 項 目	上年度最高可 進用員額數	本年度 增減(-)數	本年度最高可 進用員額數	說 明
合計	70	-1	69	
國民教育計畫部分	70	-1	69	
職員	69	-1	68	
工友	1		1	

註：1.本表約僱、聘用係指奉准有案之約聘僱人員。

2.外包費編列校警外包2人、工友外包1人及消化超額職工4人業務外包費，計188萬5,864元。3.計時與計件人員酬金編列閩客語教學支援人員鐘點費及外聘人員之勞、健保及勞退金費用，計31萬196元。

本 頁 空 白

臺北市地方教育發展基金一

用人費用

中華民國

計畫及項目	合計	正式 員額 薪資	聘僱 人員 薪資	加(夜) 班費	津貼	獎 金		
						年終獎金	考績獎金	其他
合計	118,375,000	61,848,000		938,386		7,731,000	7,049,300	
國民教育計畫	118,348,000	61,848,000		911,386		7,731,000	7,049,300	
正式人員	92,056,160	61,848,000		911,386		7,731,000	7,049,300	
兼任人員	870,912							
其他人員	25,420,928							
一般行政管理計畫	27,000			27,000				
正式人員	27,000			27,000				

註：1.本表兼任人員用人費用，係學校教職員兼課或請假代課鐘點費。2.外包費編列校警外包2人、工友外包1人及消化超額職工4人業務外包費，計188萬5,864元。3.計時與計件人員酬金編列閩客語教學支援人員鐘點費及外聘人員之勞、健保及勞退金費用，計31萬196元。

臺北市文山區實踐國民小學

彙計表

113年度

單位：新臺幣元

退休及卹償金		資遣費	福 利 費					提繳費	兼任 人員 用人 費用
退休金	卹償金		分擔 保險費	傷病 醫藥費	提撥 福利金	員工通勤 交通費	其他		
32,159,648			5,305,848	262,300		526,812	1,682,794		870,912
32,159,648			5,305,848	262,300		526,812	1,682,794		870,912
6,786,720			5,305,848	262,300		526,812	1,634,794		870,912
25,372,928							48,000		

臺北市地方教育發展基金－臺北市文山區實踐國民小學

單位（或計畫）成本分析表

中華民國113年度

單位：新臺幣千元

計畫別	單位	單位成本(元)或 平均利(費)率	數量	預算數	說明
合計				132,329	
國民教育計畫				126,142	
一般行政管理計畫				2,826	
建築及設備計畫				3,361	

臺北市地方教育發展基金－臺北市文山區實踐國民小學

5年來主要業務計畫分析表

中華民國113年度

單位：新臺幣千元

年度及項目	單位	數量	單位成本(元)或 平均利(費)率	金額	說明
(本)年度預算數					
國民教育計畫				126,142	
(上)年度預算數					
國民教育計畫				127,393	
(前)年度決算數					
國民教育計畫				125,500	
(110)年度決算數					
國民教育計畫				122,879	
(109)年度決算數					
國民教育計畫				114,979	

臺北市地方教育發展基金－臺北市文山區實踐國民小學

資本資產明細表

中華民國113年度

單位：新臺幣千元

項 目	取得成本 (期初餘額)	以前年度 累計折舊/ 長期投資 評 價	本 年 度 變 動				本年度累計折 舊/長期投資 評價變動數	期末餘額	
			增加		減少				主要增減 原因說明
			金額	類型	金額	類型			
合計	39,713	30,468	1,468		12		4,086	6,615	
土地改良物	7,195	6,438					374	383	
房屋及建築	132	75					4	53	
機械及設備	17,611	13,081	468	增置			2,251	2,748	
交通及運輸 設備	1,561	1,354	115	增置			115	208	
雜項設備	13,169	9,520	849	增置			1,343	3,155	
電腦軟體	45		36	增置	12	無形資 產攤銷		69	