

中華民國 112 年度 4-0501557

臺北市總預算案

臺北市政府教育局主管

臺北市地方教育發展基金

臺北市文山區興華國民小學附屬單位預算之分預算

(特別收入基金)

臺北市文山區興華國民小學編

# 臺北市地方教育發展基金－臺北市文山區興華國民小學

## 目次

中華民國112年度

一、財務摘要 .....	第 1 頁
二、業務計畫及預算概要 .....	第 3 -12 頁
三、預算主要表	
(一) 基金來源、用途及餘絀預計表 .....	第 13 頁
(二) 現金流量預計表 .....	第 14 頁
四、預算明細表	
(一) 基金來源－服務收入明細表 .....	第 15 頁
(二) 基金來源－財產處分收入明細表 .....	第 16 頁
(三) 基金來源－其他財產收入明細表 .....	第 17 頁
(四) 基金來源－公庫撥款收入明細表 .....	第 18 頁
(五) 基金來源－學雜費收入明細表 .....	第 19 頁
(六) 基金來源－雜項收入明細表 .....	第 20 頁
(七) 基金用途－國民教育計畫明細表 .....	第 21 -27 頁
(八) 基金用途－學前教育計畫明細表 .....	第 28 -29 頁
(九) 基金用途－一般行政管理計畫明細表 .....	第 30 -31 頁
(十) 基金用途－建築及設備計畫明細表 .....	第 32 -33 頁
五、預算參考表	
(一) 預計平衡表 .....	第 35 頁
(二) 各項費用彙計表 .....	第 36 -41 頁
(三) 員工人數彙計表 .....	第 42 頁
(四) 用人費用彙計表 .....	第 44 -45 頁
(五) 聘用及約僱人員明細表 .....	第 46 -47 頁
(六) 單位（或計畫）成本分析表 .....	第 48 頁

# 臺北市地方教育發展基金－臺北市文山區興華國民小學

## 目 次

中華民國112年度

(七) 5年來主要業務計畫分析表 ..... 第 49 頁

(八) 資本資產明細表 ..... 第 50 頁

# 臺北市地方教育發展基金－臺北市文山區興華國民小學

## 財務摘要

中華民國112年度

單位：新臺幣千元

項 目	本 年 度	上 年 度	比較增減數	%
經營成績：				
基金來源	112,293	104,640	7,653	7.31
基金用途	112,875	107,510	5,365	4.99
賸餘(短絀)	-582	-2,870	2,288	--
餘絀情形：				
基金餘額	2,070	2,652	-582	-21.95
現金流量(註)：				
現金及約當現金之淨增 (減)	-582	-2,870	2,288	--

附註：現金流量係採現金及約當現金基礎，包括現金及自投資日起3個月內到期或清償之債權證券。

本 頁 空 白

# 業務計畫及預算概要

# 臺北市地方教育發展基金－臺北市文山區興華國民小學

## 業務計畫及預算概要

中華民國 112 年度

### 壹、基金概況

#### 一、設立宗旨及願景：

- (一) 本校遵照憲法第 158 條及 160 條規定，教育文化應發展國民之民族精神、自治精神，國民道德與健全體格、科學及生活智能，以培養八大學習領域及十大基本能力。
- (二) 本校自 91 年度起依教育經費編列與管理法第 13 條規定設置「臺北市地方教育發展基金」，以促進教育健全發展，提昇教育經費運用績效。
- (三) 本校以學生為主體，積極營造安全和諧溫馨的校園，開展學生品德活力與潛能。培養他們的多元智慧，使每個孩子都能快樂生活、健康成長。並且以「追求卓越」、「團隊合作」、「創新教學」的專業團隊，營造「學習」、「成長」、「社區化」的優質學校。

#### 二、施政重點：

- (一) 開啟多元智慧：尊重每個學生獨特的個性，以多元智慧的觀點協助他找到生命的亮點，肯定天生我才必有用，能知於學，樂於學。
- (二) 培養生活能力：培養學生帶得走的公民關鍵能力，強化自我管理、閱讀理解、理性批判、問題解決、奉獻服務、溝通表達等核心素養。
- (三) 蘊育人文情懷：在溫馨開放的校園文化中，孕育人文情懷，學會尊重、包容；建構生命的價值、完成人性的開展。
- (四) 建置溫馨民主的校園文化：
  1. 以參與式管理、落實行政、教師會、家長會三者的良性互動。
  2. 以學生第一，教學優先的觀念提昇行政服務效率。
  3. 放下威權心態，開啟校園民主之風氣。
- (五) 推動適性教學：
  1. 落實校本課程理念，採多元化、活潑化的教學及評量。
  2. 運用校內、外資源，加強多元學習能力。
  3. 關懷相對弱勢學生之教學及輔導。
  4. 推動行動學習，充實學生運用資訊之知能，並提昇教師運用學習載具教學之能力。
- (六) 辦理發展性的訓輔活動：
  1. 辦理各項活動、競賽及展演。

# 臺北市地方教育發展基金－臺北市文山區興華國民小學

## 業務計畫及預算概要

中華民國 112 年度

2. 推動校內外學習服務。
3. 發展績優社團及校隊，如合球隊、國術隊、打擊樂團等。
4. 加強新興領域教育的辦理，並融入各科教學以收成效。

### 三、組織概況：

本校設置校長 1 人，綜理全校校務，下設教務處、學生事務處、總務處、輔導室、會計室、人事室及幼兒園等單位。

內部分層業務如下：

(一) 教務處：秉承校長之命，辦理全校教務事項。

1. 教學組：掌理課程編排、課業考查、學藝競賽、教學研究、教師進修、差假教師調代課及缺補課之查核等事項。
2. 註冊組：掌理註冊、編班、轉學、學籍保管、各項獎助學金補助及成績考查等有關學籍事項、掌理教科書編選、教學用具之管理、保管及出版學校刊物等事項。
3. 資訊組：掌理電腦設備及區域網路之管理、保管等事項。

(二) 學生事務處：秉承校長之命，辦理全校學生事務事項。

1. 訓育組：掌理訓育及生活教育計畫之擬定及辦理等活動。
2. 體育組：掌理各項體育活動計畫之擬定及辦理社團活動。
3. 生教組：掌理環境及衛生教育計畫之擬定及健康促進的推動，春暉教育、早會典禮活動。

(三) 總務處：秉承校長之命，辦理全校總務事項。

1. 事務組：掌理校舍、校具、財產、物品採購保管、工程發包、監工、驗收及校園營繕、工友管理、交通費請領等事宜。
2. 出納文書組：掌理文件收發登錄、撰擬繕校、典守學校印信、檔案保管、整理各項會議紀錄及校史等事項、掌理現金、零用金、票據、契約之保管等收支事項，辦理員工薪津發放及各項扣繳單據證明等。

(四) 輔導室：依據校務運作計畫，辦理全校學生學習輔導、生活輔導、生涯輔導等業務。

1. 特教組：輔導個案建立、兩性教育、親職教育、實施檢測、特殊教育、特殊生鑑定作業、特殊兒童追蹤與輔導。

(五) 會計室：秉承上級主計機關之監督與指導，並受校長之指揮，依法辦理歲計、會計、統計等事項。



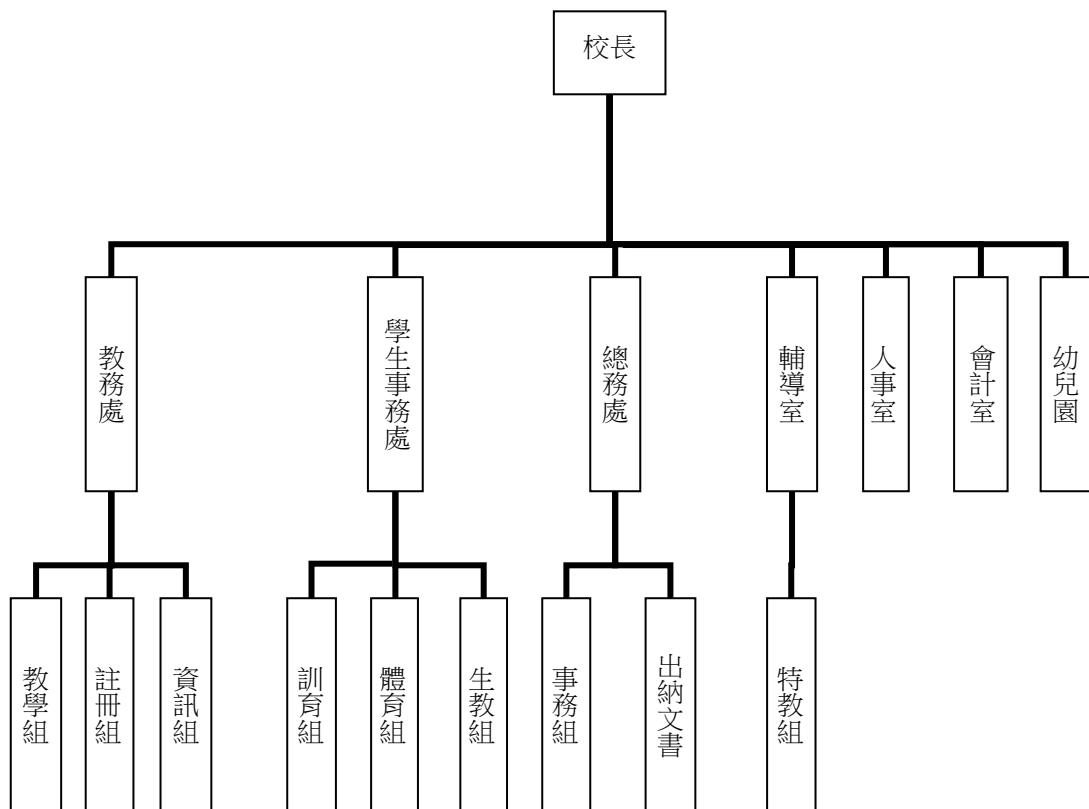
# 臺北市地方教育發展基金 - 臺北市文山區興華國民小學

## 業務計畫及預算概要

中華民國 112 年度

(六) 人事室：秉承上級人事機關之監督與指導，並受校長之指揮，依法辦理人事管理查核等事項。

(七) 幼兒園：秉承校長之命，綜理園務、規劃幼兒教學、保育、環境與各項措施。



#### 四、基金歸類及屬性：

本校地方教育發展基金依據教育經費編列與管理法第 13 條規定設置，本基金為預算法第 4 條第 1 項第 2 款第 5 目所定之特別收入基金，以本府教育局為管理機關。

# 臺北市地方教育發展基金 - 臺北市文山區興華國民小學

## 業務計畫及預算概要

中華民國 112 年度

### 貳、業務計畫

#### 一、基金來源：

單位：新臺幣千元

業務計畫	本年度預算數	實施內容
勞務收入	3	本年度預計收取教師甄選報名費收入。
財產收入	90	本年度預計收取財產報廢變賣之殘值收入、教職員工停車收入、校園場地開放收入等。
政府撥入收入	109,442	本年度預計由公庫撥入數。
教學收入	2,258	本年度預計收取學生之學費、雜費收入。
其他收入	500	本年度預計收取數位學生證補卡及其他雜項收入等。

#### 二、基金用途：

單位：新臺幣千元

業務計畫	本年度預算數	實施內容
國民教育計畫	106,849	本年度預計辦理教學事項為： 1. 各項教學、學生事務、圖書及輔導等業務。 2. 新購教具、圖書等各科教學設備，充實各科教材及用具。 3. 革新教學方法，提高教學效能。 4. 教師甄選業務、指定活動等項目。
學前教育計畫	220	本年度預計辦理教學事項為： 1. 幼兒園各項教學及活動。 2. 新購教學用品，革新教學方法，提高教學效能。 3. 幼兒園各項活動，鍛鍊幼兒強健的身體，增進幼兒各項生活智能。
一般行政管理計畫	1,143	本年度預計辦理事項為： 1. 綜理學校總務、人事、會計等業務。 2. 配合校務推動行政處室支援工作，進而增進校務運作。

# 臺北市地方教育發展基金 - 臺北市文山區興華國民小學

## 業務計畫及預算概要

中華民國 112 年度

建築及設備計畫	4,663	本年度預計辦理事項為： 1. 購置各學科教學課程所需教學設備。 2. 辦理校舍門組及鐵捲門整修工程。 3. 辦理校舍樓板混凝土剝落補強修復工程。
---------	-------	---

### 參、預算概要

#### 一、基金來源及用途之預計：

##### (一) 本年度基金來源：

服務收入 3 千元、財產處分收入 2 萬元、其他財產收入 7 萬元、公庫撥款收入 1 億 944 萬 2 千元、學雜費收入 225 萬 8 千元、雜項收入 50 萬元，本年度基金來源 1 億 1,229 萬 3 千元，較上年度預算數 1 億 464 萬元，增加 765 萬 3 千元，約 7.31%，主要係公庫撥款收入增編所致。

##### (二) 本年度基金用途：

國民教育計畫 1 億 684 萬 9 千元，學前教育計畫 22 萬元，一般行政管理計畫 114 萬 3 千元，建築及設備計畫 466 萬 3 千元，本年度基金用途 1 億 1,287 萬 5 千元，較上年度預算數 1 億 751 萬元，增加 536 萬 5 千元，約 4.99%，主要係增編修建工程費用所致。

#### 二、基金餘絀之預計：

本年度基金來源及用途相抵後，差短 58 萬 2 千元，較上年度預算數差短 287 萬元，減少 228 萬 8 千元，將移用以前基金餘額支應。

#### 三、現金流量之預計：

本年度業務活動淨現金流出 58 萬 2 千元。

#### 四、補辦預算事項：詳補辦預算明細表

##### (一) 固定資產之建設改良擴充 39 萬 7 千元

1.110 年度教育部補助中央課程與教學輔導諮詢教師團隊課程與教學經費 9 萬元。

2.110 年度教育局補助行動學習智慧教學計畫，由教育局基金餘額支應 9 萬 6 千元。

# 臺北市地方教育發展基金－臺北市文山區興華國民小學

## 業務計畫及預算概要

中華民國 112 年度

- 3.110 年度為避免視聽教室因強降雨排水不及導致淹水所需，且具急迫及必要性，由其他準備金項下支應 6 萬 3 千元。
- 4.110 年度教育部補助國民小學身心障礙資源班教學相關設備計畫經費 5 萬 5 千元，學校自籌款由其他準備金項下支應 1 萬元。
- 5.110 年度教育部補助新設學前身心障礙特殊教育班開班經費 8 萬 3 千元。

### 肆、以前年度計畫實施成果概述：

#### 一、前（110）年度計畫實施成果概述：

業務計畫	實施概況	實施成果
勞務收入	本年度預計收取教師甄選報名費收入。	本年度已收取教師甄選報名費 2 千元。
財產收入	本年度預計收取財產報廢變賣之殘值收入、教職員工停車收入、校園場地開放收入等。	本年度已收取財產報廢變賣殘值收入 10 萬 6 千元、教職員工停車收入 6 萬 4 千元、校園場地開放收入 3 千元。
政府撥入收入	本年度預計由公庫撥入數。	本年度已收取公庫撥入數 1 億 1,255 萬 6 千元及教育部之補助計畫 448 萬元。
教學收入	本年度預計收取學生之學費、雜費收入。	本年度已收取學生之學費、雜費收入 211 萬 1 千元。
其他收入	本年度預計收取數位學生證補卡及廠商履約逾期罰款等收入。	本年度已收取數位學生證補卡及應付代收款結餘繳入準備金等收入 43 萬 8 千元、無指定用途捐款收入 4 千元。
國民教育計畫	本年度預計辦理教學事項為： 1. 辦理各項教學、學生事務、圖書及輔導等業務。 2. 新購教具、圖書等各科教學設備，充實各科教材及用具。	本年度完成各項教學事項為： 1. 辦理各項教學、學生事務、圖書及輔導等業務。 2. 新購教具、圖書等各領域教學設備，充實各領域教材及用具。

# 臺北市地方教育發展基金 - 臺北市文山區興華國民小學

## 業務計畫及預算概要

中華民國 112 年度

	<p>3. 革新教學方法，提高教學效能。</p> <p>4. 辦理教師甄選、指定活動等項目。</p>	<p>3. 革新教學方法，辦理教學輔導教師、全校公開觀議課、資訊融入教學等研習提高教師教學效能及學生學習成效。</p> <p>4. 辦理代理教師甄選、臺北市全國語文競賽作文組選手培訓及指導教師研習等指定活動項目。</p>
學前教育計畫	<p>本年度預計辦理教學事項為：</p> <p>1. 辦理幼兒園各項教學及活動。</p> <p>2. 新購教學用品，革新教學方法，提高教學效能。</p> <p>3. 辦理幼兒園各項活動，鍛鍊幼兒強健的身體，增進幼兒各項生活智能。</p>	<p>本年度完成各項教學事項為：</p> <p>1. 辦理幼兒園各項補助款、課後留園、教學活動及輔導工作。</p> <p>2. 新購教學用品，充實各班學習區教具，並辦理教學研討會、幼兒園優質經驗與傳承研習，提高教師教學效能及學生學習成效。</p> <p>3. 辦理幼兒園趣味化體能活動、兒童整合性篩檢、並每月進行衛教宣導，促進幼兒身體強健。</p>
一般行政管理計畫	<p>本年度預計辦理事項為：</p> <p>1. 綜理學校總務、人事、會計等業務。</p> <p>2. 配合校務推動行政處室支援工作，進而增進校務運作。</p>	<p>綜理學校總務、人事、會計等業務，並配合校務推動行政處室支援工作，進而增進校務運作，達成預期目標。</p>
建築及設備計畫	<p>本年度預計辦理事項為：</p> <p>1. 購置各學科教學課程所需教學設備。</p> <p>2. 辦理校舍門組暨護欄更新工程。</p> <p>3. 辦理 A、B、C 棟變電室更新工程。</p>	<p>1. 購置各學科教學課程所需教學設備。</p> <p>2. 辦理校舍門組暨護欄更新工程。</p> <p>3. 辦理 A、B、C 棟變電室更新工程。</p>

**臺北市地方教育發展基金 - 臺北市文山區興華國民小學**

**業務計畫及預算概要**

中華民國 112 年度

二、上年度已過期間（111 年 1 月 1 日至 5 月 31 日止）計畫實施成果概述：

業務計畫	實施概況	實施成果
勞務收入	本年度截至 5 月 31 日止尚未辦理教師甄選，預計 7 月辦理。	本年度截至 5 月 31 日止已收取教師甄選報名費 0 元。
財產收入	本年度截至 5 月 31 日止預計收取財產報廢變賣之殘值收入、校園場地開放收入等。	本年度截至 5 月 31 日止已收取教職員工停車收入 1 千元。
政府撥入收入	本年度截至 5 月 31 日止預計公庫撥入數。	本年度截至 5 月 31 日止已收取公庫撥入數 5,188 萬 9 千元及教育部之補助計畫 174 萬 9 千元。
教學收入	本年度截至 5 月 31 日止預計收取學生之 1 學期學費、雜費收入。	本年度截至 5 月 31 日止已收取學生之學費、雜費收入 118 萬 9 千元。
其他收入	本年度截至 5 月 31 日止預計收取數位學生證補卡及廠商履約逾期罰款等收入。	本年度截至 5 月 31 日止已收取數位學生證補卡及應付代收款結餘繳入準備金等收入 20 萬 1 千元。
國民教育計畫	本年度截至 5 月 31 日止預計辦理教學事項為： <ol style="list-style-type: none"> <li>1. 辦理各項教學、學生事務、圖書及輔導等業務。</li> <li>2. 新購教具、圖書等各科教學設備，充實各科教材及用具。</li> <li>3. 革新教學方法，提高教學效能。</li> <li>4. 辦理指定活動等項目。</li> </ol>	本年度截至 5 月 31 日止完成教學事項為： <ol style="list-style-type: none"> <li>1. 辦理各項教學、學生事務、圖書及輔導等業務。</li> <li>2. 新購教具、圖書等各科教學設備，充實各科教材及用具。</li> <li>3. 革新教學方法，辦理群組研習、行動學習智慧教學等研習提高教師教學效能。</li> <li>4. 辦理指定活動等項目。</li> </ol>
學前教育計畫	本年度截至 5 月 31 日止預計辦理教學事項為： <ol style="list-style-type: none"> <li>1. 幼兒園各項教學及活動。</li> <li>2. 新購教學用品，革新教</li> </ol>	本年度截至 5 月 31 日止完成教學事項為： <ol style="list-style-type: none"> <li>1. 辦理幼兒園各項補助款、課後留園、教學活</li> </ol>

臺北市地方教育發展基金 - 臺北市文山區興華國民小學

業務計畫及預算概要

中華民國 112 年度

	<p>學方法，提高教學效能。</p> <p>3. 辦理幼兒園各項活動，鍛鍊幼兒強健的身體，增進幼兒各項生活智能。</p>	<p>動及輔導工作。</p> <p>2. 新購幼兒安全桌，充實各班學習區教具，並辦理教學研討會，提高教師教學效能及學生學習成效。</p> <p>3. 辦理幼兒園兒童節闖關活動、兒童整合性篩檢、並每月進行衛教宣導，促進幼兒身體強健。</p>
一般行政管理計畫	<p>本年度截至 5 月 31 日止預計辦理事項為：</p> <p>1. 綜理學校總務、人事、會計等業務。</p> <p>2. 配合校務推動行政處室支援工作，進而增進校務運作。</p>	<p>持續辦理學校總務、人事、會計等業務，並配合校務推動行政處室支援工作，進而增進校務運作，以達成預期目標。</p>
建築及設備計畫	<p>本年度截至 5 月 31 日止預計辦理事項為：</p> <p>1. 購置各學科教學課程所需教學設備招標作業。</p> <p>2. 辦理校校園廣播暨電話系統改善工程之建築師及工程招標作業。</p>	<p>1. 購置各學科教學課程所需教學設備。</p> <p>2. 辦理校校園廣播暨電話系統改善工程之建築師及工程招標作業。</p>

# 臺北市地方教育發展基金－臺北市文山區興華國民小學

## 補辦預算明細表

中華民國112年度

單位：新臺幣元

項 目	金額	辦理年度	說 明
合計	397,000		
固定資產之建設改良擴充	397,000		
購置機械及設備	314,000	110	
筆記型電腦	90,000		教育部補助中央課程與教學輔導諮詢教師團隊課程與教學經費。
平板電腦(10.2吋)	96,000		教育局補助行動學習智慧教學計畫，急需購置平板電腦，所需經費擬由教育局基金餘額支應。
防水閘門(1750*800mm)	22,000		為避免視聽教室因強降雨排水不及導致淹水，造成設備毀損，確實需要辦理新購，且具急迫及必要性，所需經費擬由本校其他準備金支應。
防水閘門(3400*800mm)	41,000		為避免視聽教室因強降雨排水不及導致淹水，造成設備毀損，確實需要辦理新購，且具急迫及必要性，所需經費擬由本校其他準備金支應。
螢幕觸控顯示器(65吋)	65,000		教育部補助國民小學身心障礙資源班教學相關設備計畫經費55,250元，學校自籌9,750元，所需經費擬由本校其他準備金支應。
購置雜項設備	83,000	110	
一對二分離式冷氣機(8.79KW)(含安裝)	83,000		教育部補助110學年度新設學前身心障礙特殊教育班開班經費。

備註：各基金依預算法第 8 8 條規定補辦預算，應確係不及編入年度預算，且因經營環境發生重大變遷或正常業務(含執行中央補助款項目)之確實需要，並經主管機關核轉本府核准先行辦理者；不具急迫性之事項，仍應儘可能納入預算辦理。



# 預算主要表

# 臺北市地方教育發展基金－臺北市文山區興華國民小學

## 基金來源、用途及餘絀預計表

中華民國112年度

單位：新臺幣千元

前年度決算數	項 目	本年度預算數	上年度預算數	比較增減（－）
119,764	基金來源	112,293	104,640	7,653
2	勞務收入	3	3	
2	服務收入	3	3	
173	財產收入	90	105	-15
106	財產處分收入	20	25	-5
67	其他財產收入	70	80	-10
117,036	政府撥入收入	109,442	101,678	7,764
112,556	公庫撥款收入	109,442	101,678	7,764
4,480	政府其他撥入收入			
2,111	教學收入	2,258	2,250	8
2,111	學雜費收入	2,258	2,250	8
442	其他收入	500	604	-104
4	受贈收入			
438	雜項收入	500	604	-104
126,938	基金用途	112,875	107,510	5,365
105,063	國民教育計畫	106,849	103,291	3,558
1,377	學前教育計畫	220	297	-77
1,047	一般行政管理計畫	1,143	1,139	4
19,452	建築及設備計畫	4,663	2,783	1,880
-7,175	本期賸餘(短絀)	-582	-2,870	2,288
12,697	期初基金餘額	2,652	4,805	-2,153
5,522	期末基金餘額	2,070	1,935	135

註：前年度決算數細數之和與總數或略有出入，係四捨五入關係，以下各表同。

臺北市地方教育發展基金－臺北市文山區興華國民小學

現金流量預計表

中華民國112年度

單位：新臺幣千元

項 目	本 年 度 預 算 數	說 明
業務活動之現金流量		
本期賸餘(短絀)	-582	
業務活動之淨現金流入(流出)	-582	
其他活動之現金流量		
其他活動之淨現金流入(流出)		
現金及約當現金之淨增(淨減)	-582	
期初現金及約當現金	6,383	
期末現金及約當現金	5,801	

註：本表係採現金及約當現金基礎，包括現金及自投資日起3個月內到期或清償之債權證券。

# 預算明細表

臺北市地方教育發展基金－臺北市文山區興華國民小學

基金來源－服務收入明細表

中華民國112年度

單位：新臺幣元

科 目	單位	本 年 度 預 算 數			說 明
		數量 業務量	利(費)率	金 額	
合計				3,000	
服務收入	人、次	10x1	300	3,000	較上年度預算數3,000元，無增減。 教師甄選報名費。
				3,000	

臺北市地方教育發展基金－臺北市文山區興華國民小學

基金來源－財產處分收入明細表

中華民國112年度

單位：新臺幣元

科目	單位	本年度預算數			說明
		數量 業務量	利(費)率	金額	
合計				20,000	
財產處分收入	年	1	20,000	20,000	較上年度預算數25,000元，減少5,000元。 變賣報廢資產。

# 臺北市地方教育發展基金－臺北市文山區興華國民小學

## 基金來源－其他財產收入明細表

中華民國112年度

單位：新臺幣元

科 目	單位	本 年 度 預 算 數			說 明
		數量 業務量	利(費)率	金 額	
合計				70,000	
其他財產收入				70,000	較上年度預算數80,000元，減少10,000元。
	年	1	10,000	10,000	場地使用費收入(收支對列)。
	年	1	60,000	60,000	教職員工停車收入(收支對列)。

# 臺北市地方教育發展基金－臺北市文山區興華國民小學

## 基金來源－公庫撥款收入明細表

中華民國112年度

單位：新臺幣元

科 目	單位	本 年 度 預 算 數			說 明
		數量 業務量	利(費)率	金 額	
合計				109,442,000	
公庫撥款收入	年	1	109,442,000	109,442,000	較上年度預算數101,678,000元，增加7,764,000元。 市府補助款。



# 臺北市地方教育發展基金－臺北市文山區興華國民小學

## 基金來源－學雜費收入明細表

中華民國112年度

單位：新臺幣元

科 目	單 位	本 年 度 預 算 數			說 明
		數量 業務量	利(費)率	金 額	
合計				2,258,000	
學雜費收入				2,258,000	較上年度預算數2,250,000元，增加8,000元。
	人、學期	111x2	2,955	656,010	幼兒園全日班雜費收入預估學生111人。
	人、學期	111x2	7,000	1,554,000	幼兒園全日班學費收入預估學生111人。
	人、學期	3x2	2,745	16,470	幼兒園半日班雜費收入預估學生3人。
	人、學期	3x2	5,150	30,900	幼兒園半日班學費收入預估學生3人。
	年	1	620	620	配合預算編列至千元，增列進位數620元。

臺北市地方教育發展基金－臺北市文山區興華國民小學

基金來源－雜項收入明細表

中華民國112年度

單位：新臺幣元

科 目	單位	本 年 度 預 算 數			說 明
		數量 業務量	利(費)率	金 額	
合計				500,000	
雜項收入	年	1	500,000	500,000	較上年度預算數604,000元，減少104,000元。 數位學生證補卡費及其他雜項收入。

# 臺北市地方教育發展基金－臺北市文山區興華國民小學

## 基金用途－國民教育計畫明細表

中華民國112年度

單位：新臺幣元

前年度 決算數	上年度 預算數	科 目	本 年 度 預 算 數	說 明
105,062,610	103,291,254	合計	106,849,000	
99,035,625	98,269,254	用人費用	102,243,000	
54,722,785	54,015,180	正式員額薪資	56,562,300	較上年度預算數54,015,180元，增加2,547,120元。
51,976,615	51,111,180	職員薪金	53,511,180	
			41,724,000	教職員49人薪金(詳用人費用彙計表)(含教育部補助導師費228,000元)(教育部補助專任輔導教師640,000元)。
			5,064,000	教師6人薪金(含幼兒園特教班教師2人)(詳用人費用彙計表)(含教育部補助導師費24,000元)。
			6,701,580	教職員9人薪金(詳用人費用彙計表)。
			21,600	2歲專班教保員教保費，2人*12月*900元。
1,552,770	1,824,000	工員工資	1,812,000	
			720,000	廚工2人工資(詳用人費用彙計表)。
			1,092,000	工員3人工資(詳用人費用彙計表)。
1,193,400	1,080,000	警餉	1,239,120	校警2人薪金(詳用人費用彙計表)。
836,500	931,040	聘僱及兼職人員薪資	954,032	較上年度預算數931,040元，增加22,992元。
374,100	396,000	約僱職員薪金	418,992	約僱充實行政人力1人薪金(詳聘用及約僱人員明細表)(教育部補助款)。
462,400	535,040	兼職人員酬金	535,040	
			10,240	補助調整授課鐘點費之外聘教師勞、健保及勞退費用(教育部補助)。
			102,400	補助調整授課特教教師鐘點費，4人*2節*40週*320元(教育部補助)。
			422,400	教師代課鐘點費，本校編制教師總人數50人，按9分之1計，編列6人，每人220節，總節數6人*220節=1,320節，每節320元。
1,052,365	1,009,126	超時工作報酬	1,062,959	較上年度預算數1,009,126元，增加53,833元。
1,052,365	1,009,126	加班費	1,062,959	
			104,822	不休假出勤加班費。
			953,142	不休假出勤加班費。
			4,995	校園場地開放加班費(收支對列)。
12,902,002	12,359,987	獎金	13,524,515	較上年度預算數12,359,987元，增加

# 臺北市地方教育發展基金－臺北市文山區興華國民小學

## 基金用途－國民教育計畫明細表

中華民國112年度

單位：新臺幣元

前年度 決算數	上年度 預算數	科 目	本 年 度 預 算 數	說 明
6,144,886	5,604,000	考績獎金	6,500,520	1,164,528元。
			5,318,520	依考績法規定核發之獎金。
			456,000	依考績法規定核發之獎金。
			726,000	依考績法規定核發之獎金。
6,757,116	6,755,987	年終獎金	7,023,995	
			5,442,000	依規定於年節加發之獎金。
			633,000	依規定於年節加發之獎金。
			928,231	依規定於年節加發之獎金。
			20,764	約僱充實行政人力依規定於年節加發之獎金(教育部補助款)。
21,858,321	22,695,988	退休及卹償金	22,624,860	較上年度預算數22,695,988元，減少71,128元。
21,648,807	22,126,824	職員退休及離職金	22,515,900	
			561,600	提撥退撫基金。
			836,460	提撥退撫基金。
			4,680,840	提撥退撫基金。
			25,140	約僱充實行政人力提撥離職儲金(教育部補助款)。
			16,411,860	退休人員月退休金，51人*26,400元*12月=16,156,800元；退休遺族遺屬年金(月撫慰金)，1人*21,255元*12月=255,060元；合計16,411,860元。
209,514	569,164	工員退休及離職金	108,960	
			21,600	提撥勞工退休準備金。
			87,360	提撥勞工退休準備金。
7,663,652	7,257,933	福利費	7,514,334	較上年度預算數7,257,933元，增加256,401元。
5,539,406	4,906,992	分擔員工保險費	5,075,436	
			55,104	約僱充實行政人力分擔勞保、健保費(教育部補助款)。
			3,888,024	分擔公保、勞保、健保費。
			696,156	分擔公保、勞保、健保費。
			436,152	分擔公保、勞保、健保費。
191,000	151,400	傷病醫藥費	231,180	

# 臺北市地方教育發展基金－臺北市文山區興華國民小學

## 基金用途－國民教育計畫明細表

中華民國112年度

單位：新臺幣元

前年度 決算數	上年度 預算數	科 目	本 年 度 預 算 數	說 明
			3,600	職業安全衛生健康檢查經費，3人*1,200元。
			81,000	健康檢查補助費，18人*4,500元。
			144,000	健康檢查補助費，9人*16,000元。
			860	幼兒園廚工健康檢查補助費1人*860元。
			1,720	幼兒園教保人員健康檢查補助費2人*860元。
474,206	536,340	員工通勤交通費	532,140	
			70,560	教師上下班交通費，7人*10月*1,008元。
			37,800	教師上下班交通費，3人*10月*1,260元。
			219,240	教師兼行政、職員、工友上下班交通費，29人*12月*630元。
			157,500	教師上下班交通費，25人*10月*630元。
			47,040	教師上下班交通費，4人*10月*1,176元。
1,459,040	1,663,201	其他福利費	1,675,578	
			384,000	休假旅遊補助費。
			12,000	退休人員三節慰問金，2人*6,000元。
			379,800	喪葬補助費，2人*5月*37,980元。
			130,520	結婚補助費，2人*2月*32,630元。
			753,258	子女教育補助費。
			16,000	休假旅遊補助費。
2,313,020	2,179,000	服務費用	2,342,000	
703,087	833,000	水電費	836,388	較上年度預算數833,000元，增加3,388元。
623,363	748,000	工作場所電費	757,000	
			250,152	學生在校作息時間內使用冷氣設備電費，21班*11,912元(新增)。
			506,848	電費基本費。
79,724	85,000	工作場所水費	79,388	水費基本費。
69,715	33,170	旅運費	33,170	較上年度預算數33,170元，無增減。
26,742	33,170	國內旅費	33,170	
			27,900	校外教學隨隊人員出差旅費，6人*3天*1,550元。
			5,270	教職員工因公出差旅費。
8,210		貨物運費		

# 臺北市地方教育發展基金－臺北市文山區興華國民小學

## 基金用途－國民教育計畫明細表

中華民國112年度

單位：新臺幣元

前年度 決算數	上年度 預算數	科 目	本 年 度 預 算 數	說 明
34,763		其他旅運費		
646,652	727,706	修理保養及保固費	887,390	較上年度預算數727,706元，增加159,684元。
430,098	480,000	一般房屋修護費	504,000	校舍建物等維修(24班*28,000元*75%)。
25,208	89,800	機械及設備修護費	160,600	40,000 停車場設備維護(收支對列)(新增)。 30,000 教育局檔案室相關設備維護費(新增)。 72,000 游泳池水電清潔維護費，10班*7,200元。 18,600 電腦設備維護費(電腦專案計畫)。
191,346	157,906	雜項設備修護費	222,790	168,000 教學及辦公設備之維護(24班*28,000元*25%)。 42,000 冷氣設備維護費，21班*2,000元(新增)。 12,790 公有財產修繕。
318,057	329,624	一般服務費	329,552	較上年度預算數329,624元，減少72元。
8,290	5,592	佣金、匯費、經理費及手續費	5,520	委託超商代收學雜費手續費，460人*2學期*6元。
177,267	188,032	計時與計件人員酬金	188,032	21,632 閩客語教學支援人員鐘點費之外聘人員勞、健保及勞退費用。 166,400 閩客語教學支援人員鐘點費，13人*1節*40週*320元。
132,500	136,000	體育活動費	136,000	126,000 文康活動費，本校編列教職員58人，工員3人，校警2人，合計63人，每人編列2,000元。 10,000 文康活動費，本校編列契約進用教保員3人，廚工2人，合計5人，每人編列2,000元(上述人員係幼托整合前得編列文康活動費之人員)。
575,509	255,500	專業服務費	255,500	較上年度預算數255,500元，無增減。
78,439	88,400	講課鐘點、稿費、出席審查及查詢費	88,400	18,000 性別平等教育外聘講師鐘點費，9節*2,000元。 16,000 小田園教育體驗學習外聘教師鐘點費，8節

# 臺北市地方教育發展基金－臺北市文山區興華國民小學

## 基金用途－國民教育計畫明細表

中華民國112年度

單位：新臺幣元

前年度 決算數	上年度 預算數	科 目	本 年 度 預 算 數	說 明
				*2,000元。
			30,000	辦理兩公約人權、法治、品德教育、特教、輔導、環教、生命等各類依法宣導活動。
			4,000	綠屋頂計畫外聘教師鐘點費，2節*2,000元。
			6,000	國小家長教育成長研習外聘講師鐘點費，3節*2,000元。
			14,400	特教班教材編輯費，2班*12月*600元。
12,000	48,400	委託檢驗(定)試驗認證費	48,400	
			8,400	飲水機水質檢驗費，7臺*1,200元。
			40,000	建物公共安全檢查簽證及申報費及消防安全檢測費(普通班級業務費)。
2,100	1,900	試務甄選費	1,900	
			1,900	教師甄選試務費用。
33,545		電腦軟體服務費		
449,425	116,800	其他專業服務費	116,800	
			5,000	兒童牙齒保健醫師檢查費。
			45,000	工作人員午餐指導費，10人*9月*500元。
			5,400	學童午餐指導費(1-2年級)，6班*1人*9月*100元。
			16,200	學童午餐指導費(3-4年級)，6班*1人*9月*300元。
			25,200	學童午餐指導費(5-6年級)，7班*1人*9月*400元。
			20,000	學生輔導指導費。
1,644,196	1,639,000	材料及用品費	1,043,000	
988,639	916,375	使用材料費	281,775	較上年度預算數916,375元，減少634,600元。
988,639	916,375	設備零件	281,775	
			117,000	班級課桌椅，65人*1,800元(新增)。
			29,875	汰換各項節能設備。
			81,900	電腦設備維護及管理費，13班*6,300元。
			17,000	特教班教學用教具、設備等(由特教班級設備費移列)。

# 臺北市地方教育發展基金－臺北市文山區興華國民小學

## 基金用途－國民教育計畫明細表

中華民國112年度

單位：新臺幣元

前年度 決算數	上年度 預算數	科 目	本 年 度 預 算 數	說 明
			36,000	各領域教學設備(由班級設備費移列)。
655,557	722,625	用品消耗	761,225	較上年度預算數722,625元，增加38,600元。
	9,005	辦公(事務)用品	9,005	
			5,005	校園場地開放用辦公用品(收支對列)。
			4,000	國小家長教育成長研習文具。
12,060	36,000	報章雜誌	36,000	新購圖書(由班級設備費移列)。
16,075	15,000	醫療用品(非醫療院所使用)	15,000	健康中心藥品。
627,422	662,620	其他用品消耗	701,220	
			31,500	運動會各年級表演用材料。
			2,000	性別平等教育場地佈置茶水等。
			49,000	小田園教育體驗學習菜苗、種子、培養土、種植盆、園藝工具、文具等。
			92,200	國小各項活動雜支，461人*2學期*100元。
			1,100	教師甄選逾時誤餐餐盒費用，11人次*100元。
			61,000	綠屋頂計畫菜苗、種子、培養土、種植盆、園藝工具、文具紙張、告示牌等。
			20,000	停車場用相關耗材(收支對列)(新增)。
			20,000	教育局檔案室所需各項耗材(新增)。
			20,000	兒童節慶活動費。
			89,600	班級用清潔及消毒用品、衛生紙、專用垃圾袋及教室佈置費(普通班級業務費)。
			10,200	教學用教科書，6年級*1,700元。
			262,580	教學材料費，19班*13,820元。
			14,400	特教班教具製作等費用，2班*7,200元(特教班級業務費)。
			27,640	特教班教學材料費，2班*13,820元。
188,600		租金、償債、利息及相關手續費		
188,600		機器租金		
188,600		機械及設備租金		
1,701,131	1,043,000	會費、捐助、補助、分攤、照護、救濟與交流活動費	1,060,000	
	10,000	捐助、補助與獎助	10,000	較上年度預算數10,000元，無增減。



# 臺北市地方教育發展基金－臺北市文山區興華國民小學

## 基金用途－國民教育計畫明細表

中華民國112年度

單位：新臺幣元

前年度 決算數	上年度 預算數	科 目	本 年 度 預 算 數	說 明
	10,000	獎助學員生給與	10,000	教育關懷獎每校推薦1名學生獎助金。
1,701,131	1,033,000	補貼、獎勵、慰問、照護與 救濟	1,050,000	較上年度預算數1,033,000元，增加17,000元。
46,475	48,600	獎勵費用	48,600	
			7,200	依「臺北市公立高級中等以下學校獎勵教師獎金發給要點」發放之獎勵，2人*3,600元(普通班級業務費)。
			41,400	敬師獎勵活動費，69人*600元。
1,654,656	984,400	其他補貼、獎勵、慰問、 照護與救濟	1,001,400	
			30,000	本市市民第3胎就讀國小教育補助費，30人*1,000元。
			100,300	弱勢學生教科書補助費用，59人*1,700元。
			530	配合預算編列至千元，增列進位數530元。
			555,450	清寒學生餐費補助，46人*125日*55元+46人*80日*65元。
			315,120	補助學校午餐使用有機蔬菜或有機米計畫，303人*40週*26元。
180,038	161,000	其他	161,000	
180,038	161,000	其他支出	161,000	較上年度預算數161,000元，無增減。
180,038	161,000	其他	161,000	
			19,700	運動會獎勵學生用獎品等。
			5,000	退休人員紀念品，1人*5,000元。
			35,500	班級自治費，355人*2學期*50元。
			100,800	執行學生路隊安全導護費及導護志工保險費(以4人計算)。

# 臺北市地方教育發展基金－臺北市文山區興華國民小學

## 基金用途－學前教育計畫明細表

中華民國112年度

單位：新臺幣元

前年度 決算數	上年度 預算數	科 目	本 年 度 預 算 數	說 明
1,377,277	297,000	合 計	220,000	
136,029	57,000	服務費用	57,000	
99,600		一般服務費		
99,600		外包費		
36,429	57,000	專業服務費	57,000	較上年度預算數57,000元，無增減。
	7,200	講課鐘點、稿費、出席審查及查詢費	7,200	特幼班教材編輯費，1班*12月*600元。
36,429	49,800	其他專業服務費	49,800	
			9,000	學童午餐指導費(特幼班)，1班*2人*9月*500元。
			27,000	學童午餐指導費(幼兒園)，3班*2人*9月*500元。
			9,000	學童午餐指導費(2歲專班教保員)，1班*2人*9月*500元。
			4,500	學童午餐指導費(教保員)，1班*1人*9月*500元。
			300	配合預算編列至千元，增列進位數300元。
285,268	102,000	材料及用品費	54,000	
188,047	52,180	使用材料費	4,180	較上年度預算數52,180元，減少48,000元。
188,047	52,180	設備零件	4,180	
			4,180	特殊幼兒輔助教具重量背心1組(由幼兒園班級設備費移列)(新增)。
97,221	49,820	用品消耗	49,820	較上年度預算數49,820元，無增減。
10,000		報章雜誌		
87,221	49,820	其他用品消耗	49,820	
			28,800	班級用清潔及消毒用品、衛生紙及教室佈置費，4班*7,200元(幼兒園班級業務費)。
			13,820	特教班知動及生活訓練相關材料與設備費。
			7,200	班級用清潔及消毒用品、衛生紙及教室佈置費等，1班*7,200元(特幼班業務費)。
942,480	42,000	會費、捐助、補助、分攤、照護、救濟與交流活動費	13,000	
942,480	42,000	補貼、獎勵、慰問、照護與救濟	13,000	較上年度預算數42,000元，減少29,000元。

# 臺北市地方教育發展基金－臺北市文山區興華國民小學

## 基金用途－學前教育計畫明細表

中華民國112年度

單位：新臺幣元

前年度 決算數	上年度 預算數	科 目	本 年 度 預 算 數	說 明
942,480	42,000	其他補貼、獎勵、慰問、 照護與救濟	13,000	
			12,480	補助學校午餐使用有機蔬菜或有機米計畫 ，65人*40週*1次*4.8元。
			520	配合預算編列至千元，增列進位數520元。
13,500	96,000	其他	96,000	
13,500	96,000	其他支出	96,000	較上年度預算數96,000元，無增減。
13,500	96,000	其他	96,000	幼兒導護費。

# 臺北市地方教育發展基金－臺北市文山區興華國民小學

## 基金用途－一般行政管理計畫明細表

中華民國112年度

單位：新臺幣元

前年度 決算數	上年度 預算數	科 目	本 年 度 預 算 數	說 明
1,046,718	1,138,746	合計	1,143,000	
57,101	60,746	用人費用	60,000	
57,101	60,746	超時工作報酬	60,000	較上年度預算數60,746元，減少746元。
57,101	60,746	加班費	60,000	
			45,000	校園安全校內同仁例假日人力支援。
			15,000	一般業務加班(統籌業務費)。
783,274	767,000	服務費用	767,000	
52,280		郵電費		
52,280		電話費		
7,185		旅運費		
7,185		其他旅運費		
70,000	100,000	修理保養及保固費	80,000	較上年度預算數100,000元，減少20,000元。
70,000	100,000	機械及設備修護費	80,000	校園安全機械維護費。
160,000	160,000	一般服務費	160,000	較上年度預算數160,000元，無增減。
160,000	160,000	外包費	160,000	消化超額職工4人(技工、工友)業務外包費，4人*1年*40,000元。
421,809	435,000	專業服務費	455,000	較上年度預算數435,000元，增加20,000元。
421,809	435,000	其他專業服務費	455,000	校園安全機械定點、機動巡邏等保全費用。
72,000	72,000	公共關係費	72,000	較上年度預算數72,000元，無增減。
72,000	72,000	公共關係費	72,000	校長特別費，12月*6,000元。
205,343	310,000	材料及用品費	315,000	
205,343	310,000	用品消耗	315,000	較上年度預算數310,000元，增加5,000元。
194,743	303,900	辦公(事務)用品	304,500	
			303,680	統籌業務費計算如下：普通班19班、附設幼兒園5班，1,290元*15班*12月=232,200元，810元*9班*12月=87,480元，以上合計319,680元，除依實際需求移列加班費15,000元及會費1,000元外，其餘如列數。
			820	配合預算編列至千元，增列進位數820元。
10,600	6,100	服裝	10,500	
			2,200	校警皮鞋，2人*1雙*1,100元。
			800	校警服裝配備，2人*1年*400元。
			100	校警襪子，2雙*50元。
			3,000	校警夏服，2人*1套*1,500元(成立第31年)。

# 臺北市地方教育發展基金－臺北市文山區興華國民小學

## 基金用途－一般行政管理計畫明細表

中華民國112年度

單位：新臺幣元

前年度 決算數	上年度 預算數	科 目	本 年 度 預 算 數	說 明
			4,400	校警冬服，2人*1套*2,200元(成立第31年)。
1,000	1,000	會費、捐助、補助、分攤、照 護、救濟與交流活動費	1,000	
1,000	1,000	會費	1,000	較上年度預算數1,000元，無增減。
1,000	1,000	職業團體會費	1,000	護理師1人公會會費(統籌業務費)。

# 臺北市地方教育發展基金－臺北市文山區興華國民小學

## 基金用途－建築及設備計畫明細表

中華民國112年度

單位：新臺幣元

前年度決算數	上年度預算數	科 目	本年度預算數	說 明
19,451,670	2,783,000	合計	4,663,000	
19,451,670	2,783,000	購建固定資產、無形資產及非理財目的之長期投資	4,663,000	
1,996,487	1,952,000	購建固定資產	927,000	
1,996,487	1,952,000	一般建築及設備計畫	927,000	
		班級設備	288,000	
		購置機械及設備	50,000	
			30,000	汰換汗水馬達，2臺*15,000元。
			20,000	新購磁力計1臺。
		購置雜項設備	238,000	
			35,000	汰換冷氣機1臺(一對一分離式7.1KW含安裝)。
			30,000	汰換桌球桌，2張*15,000元。
			25,000	汰換跳高墊1套。
			65,000	新購全自動膠管裝訂機1臺。
			55,000	汰換數位鋼琴1臺。
			28,000	汰換飲水機1臺(防疫非觸控式面板)。
		特殊班設備	15,000	
		購置雜項設備	15,000	
			15,000	新購無線吸塵器1臺。
		資訊設備	519,000	
		購置機械及設備	519,000	
			120,000	汰換平板電腦，10部*12,000元(電腦專案計畫)。
			280,500	汰換桌上型電腦(含顯示器)，11部*25,500元(電腦專案計畫)。
			93,000	汰換網路及資訊周邊設備(電腦專案計畫)。
			25,500	汰換筆記型電腦1部(電腦專案計畫)。
		幼兒園設備	105,000	
		購置雜項設備	105,000	
			28,600	新購方塊積木遊戲牆1座。
			17,500	新購重力毯1條。

# 臺北市地方教育發展基金－臺北市文山區興華國民小學

## 基金用途－建築及設備計畫明細表

中華民國112年度

單位：新臺幣元

前年度 決算數	上年度 預算數	科 目	本 年 度 預 算 數	說 明
			28,000	汰換飲水機1臺(防疫非觸控式面板)。
			30,900	新購歡樂小鎮遊戲組1組。
1,996,487	1,952,000	校園設備		
896,182	1,002,500	購置機械及設備		
356,000	750,800	購置交通及運輸設備		
744,305	198,700	購置雜項設備		
	36,000	購置無形資產	36,000	
	36,000	一般建築及設備計畫	36,000	
	36,000	資訊設備	36,000	
	36,000	購置電腦軟體	36,000	
			36,000	電腦教學軟體費(電腦專案計畫)。
17,455,183	795,000	遞延支出	3,700,000	
17,455,183	795,000	一般建築及設備計畫	3,700,000	
		校舍門組及鐵捲門整修工程	2,300,000	
		遞延修繕房屋建築支出	2,300,000	
			2,124,160	一、施工費。
			133,822	二、委託技術服務費(總包價法)。
			42,018	三、工程管理費(按施工費約2%提列)。
		校舍樓板混凝土剝落補強修復工程	1,400,000	
		遞延修繕房屋建築支出	1,400,000	
			1,292,900	一、施工費。
			81,453	二、委託技術服務費(總包價法)。
			25,647	三、工程管理費(按施工費約2%提列)。
17,455,183	795,000	校園整修工程		
16,625,152	795,000	遞延修繕房屋建築支出		
830,031		其他遞延支出		

本 頁 空 白



# 預 算 參 考 表

# 臺北市地方教育發展基金－臺北市文山區興華國民小學

## 預計平衡表

中華民國112年12月31日

單位：新臺幣千元

110年(前年) 12月31日 決算數	科 目	112年12月31日 預計數	111年12月31日 預計數	比較增減(-)
1,275,022	資產合計	1,271,570	1,272,152	-582
1,275,022	資產	1,271,570	1,272,152	-582
9,253	流動資產	5,801	6,383	-582
9,253	現金	5,801	6,383	-582
9,253	銀行存款	5,801	6,383	-582
	應收款項			
	其他應收款			
4,203	投資、長期應收款項、貸墊款及準備金	4,203	4,203	
4,203	準備金	4,203	4,203	
2,632	退休及離職準備金	2,632	2,632	
1,571	其他準備金	1,571	1,571	
1,261,566	其他資產	1,261,566	1,261,566	
1,261,566	什項資產	1,261,566	1,261,566	
33	暫付及待結轉帳項	33	33	
1,261,533	代管資產	1,261,533	1,261,533	
1,275,022	負債及基金餘額合計	1,271,570	1,272,152	-582
1,269,500	負債	1,269,500	1,269,500	
4,231	流動負債	4,231	4,231	
4,231	應付款項	4,231	4,231	
3,966	應付代收款	3,966	3,966	
264	應付費用	264	264	
1,265,270	其他負債	1,265,270	1,265,270	
1,265,270	什項負債	1,265,270	1,265,270	
1,022	存入保證金	1,022	1,022	
2,632	應付退休及離職金	2,632	2,632	
1,261,533	應付代管資產	1,261,533	1,261,533	
82	暫收及待結轉帳項	82	82	
5,522	基金餘額	2,070	2,652	-582
5,522	基金餘額	2,070	2,652	-582
5,522	基金餘額	2,070	2,652	-582
5,522	累積餘額	2,070	2,652	-582

註：1.信託代理與保證資產(負債)前年度決算數0元，上年度預計數0元，本年度預計數0元。

2.或有資產(負債)0元。

3.本基金自93年度起，本固定項目分開原則，將屬長期固定帳項，包括固定資產12,127,088元、無形資產40,393元及長期債務0元等，另立帳類管理，未納入本表。

臺北市地方教育發展基金一

各項費用

中華民國

前年度 決算數	上年度 預算數	計畫別		合計	國民教育計畫
		用途別科目			
126,938,275	107,510,000	合計		112,875,000	106,849,000
99,092,726	98,330,000	用人費用		102,303,000	102,243,000
54,722,785	54,015,180	正式員額薪資		56,562,300	56,562,300
51,976,615	51,111,180	職員薪金		53,511,180	53,511,180
1,552,770	1,824,000	工員工資		1,812,000	1,812,000
1,193,400	1,080,000	警餉		1,239,120	1,239,120
836,500	931,040	聘僱及兼職人員薪資		954,032	954,032
374,100	396,000	約僱職員薪金		418,992	418,992
462,400	535,040	兼職人員酬金		535,040	535,040
1,109,466	1,069,872	超時工作報酬		1,122,959	1,062,959
1,109,466	1,069,872	加班費		1,122,959	1,062,959
12,902,002	12,359,987	獎金		13,524,515	13,524,515
6,144,886	5,604,000	考績獎金		6,500,520	6,500,520
6,757,116	6,755,987	年終獎金		7,023,995	7,023,995
21,858,321	22,695,988	退休及卹償金		22,624,860	22,624,860
21,648,807	22,126,824	職員退休及離職金		22,515,900	22,515,900
209,514	569,164	工員退休及離職金		108,960	108,960
7,663,652	7,257,933	福利費		7,514,334	7,514,334
5,539,406	4,906,992	分擔員工保險費		5,075,436	5,075,436
191,000	151,400	傷病醫藥費		231,180	231,180
474,206	536,340	員工通勤交通費		532,140	532,140
1,459,040	1,663,201	其他福利費		1,675,578	1,675,578
3,232,323	3,003,000	服務費用		3,166,000	2,342,000
703,087	833,000	水電費		836,388	836,388
623,363	748,000	工作場所電費		757,000	757,000
79,724	85,000	工作場所水費		79,388	79,388
52,280		郵電費			
52,280		電話費			
76,900	33,170	旅運費		33,170	33,170
26,742	33,170	國內旅費		33,170	33,170
8,210		貨物運費			

# 臺北市文山區興華國民小學

## 彙計表

112年度

單位：新臺幣元

學前教育計畫	一般行政管理計畫	建築及設備計畫			
220,000	1,143,000 60,000	4,663,000			
	60,000 60,000				
57,000	767,000				

臺北市地方教育發展基金一

各項費用

中華民國

前年度 決算數	上年度 預算數	計畫別	合計	國民教育計畫
		用途別科目		
41,948		其他旅運費		
716,652	827,706	修理保養及保固費	967,390	887,390
430,098	480,000	一般房屋修護費	504,000	504,000
95,208	189,800	機械及設備修護費	240,600	160,600
191,346	157,906	雜項設備修護費	222,790	222,790
577,657	489,624	一般服務費	489,552	329,552
8,290	5,592	佣金、匯費、經理費及手續費	5,520	5,520
259,600	160,000	外包費	160,000	
177,267	188,032	計時與計件人員酬金	188,032	188,032
132,500	136,000	體育活動費	136,000	136,000
1,033,747	747,500	專業服務費	767,500	255,500
78,439	95,600	講課鐘點、稿費、出席審查及查詢費	95,600	88,400
12,000	48,400	委託檢驗(定)試驗認證費	48,400	48,400
2,100	1,900	試務甄選費	1,900	1,900
33,545		電腦軟體服務費		
907,663	601,600	其他專業服務費	621,600	116,800
72,000	72,000	公共關係費	72,000	
72,000	72,000	公共關係費	72,000	
2,134,807	2,051,000	材料及用品費	1,412,000	1,043,000
1,176,686	968,555	使用材料費	285,955	281,775
1,176,686	968,555	設備零件	285,955	281,775
958,121	1,082,445	用品消耗	1,126,045	761,225
194,743	312,905	辦公(事務)用品	313,505	9,005
22,060	36,000	報章雜誌	36,000	36,000
10,600	6,100	服裝	10,500	
16,075	15,000	醫療用品(非醫療院所使用)	15,000	15,000
714,643	712,440	其他用品消耗	751,040	701,220
188,600		租金、償債、利息及相關手續費		
188,600		機器租金		
188,600		機械及設備租金		
19,451,670	2,783,000	購建固定資產、無形資產及非理財目的之長期投資	4,663,000	

# 臺北市文山區興華國民小學

## 彙計表

112年度

單位：新臺幣元

學前教育計畫	一般行政管理計畫	建築及設備計畫			
	80,000				
	80,000				
	160,000				
	160,000				
57,000	455,000				
7,200					
49,800	455,000				
	72,000				
	72,000				
54,000	315,000				
4,180					
4,180					
49,820	315,000				
	304,500				
	10,500				
49,820					
		4,663,000			

臺北市地方教育發展基金一

各項費用

中華民國

前年度 決算數	上年度 預算數	計畫別	合計	國民教育計畫
		用途別科目		
1,996,487	1,952,000	購建固定資產	927,000	
896,182	1,002,500	購置機械及設備	569,000	
356,000	750,800	購置交通及運輸設備		
744,305	198,700	購置雜項設備	358,000	
	36,000	購置無形資產	36,000	
	36,000	購置電腦軟體	36,000	
17,455,183	795,000	遞延支出	3,700,000	
16,625,152	795,000	遞延修繕房屋建築支出	3,700,000	
830,031		其他遞延支出		
2,644,611	1,086,000	會費、捐助、補助、分攤、照護、救濟 與交流活動費	1,074,000	1,060,000
1,000	1,000	會費	1,000	
1,000	1,000	職業團體會費	1,000	
	10,000	捐助、補助與獎助	10,000	10,000
	10,000	獎助學員生給與	10,000	10,000
2,643,611	1,075,000	補貼、獎勵、慰問、照護與救濟	1,063,000	1,050,000
46,475	48,600	獎勵費用	48,600	48,600
2,597,136	1,026,400	其他補貼、獎勵、慰問、照護與救濟	1,014,400	1,001,400
193,538	257,000	其他	257,000	161,000
193,538	257,000	其他支出	257,000	161,000
193,538	257,000	其他	257,000	161,000

# 臺北市文山區興華國民小學

## 彙計表

112年度

單位：新臺幣元

學前教育計畫	一般行政管理計畫	建築及設備計畫			
		927,000			
		569,000			
		358,000			
		36,000			
		36,000			
		3,700,000			
		3,700,000			
13,000	1,000				
	1,000				
	1,000				
13,000					
13,000					
96,000					
96,000					
96,000					



# 臺北市地方教育發展基金－臺北市文山區興華國民小學

## 員工人數彙計表

中華民國112年度

單位：人

計 畫 及 項 目	上年度最高可 進用員額數	本年度 增減(-)數	本年度最高可 進用員額數	說 明
合計	69		69	
國民教育計畫部分	69		69	
職員	61		61	
駐衛警	2		2	
技工	3		3	
工友	2		2	
約僱	1		1	

註：1.本表約僱、聘用係指奉准有案之約聘僱人員。  
 2.外包費編列消化超額職工業務外包費，計16萬元。  
 3.計時與計件人員酬金編列閩客語教學支援人員鐘點費等，計18萬8,032元。

本 頁 空 白

臺北市地方教育發展基金一

用人費用

中華民國

計畫及項目	合計	正式 員額 薪資	聘僱 人員 薪資	超時 工作 報酬	津貼	獎 金		
						年終獎金	考績獎金	其他
合計	102,303,000	56,562,300	418,992	1,122,959		7,023,995	6,500,520	
國民教育計畫	102,243,000	56,562,300	418,992	1,062,959		7,023,995	6,500,520	
正式人員	84,764,100	56,562,300		1,062,959		7,003,231	6,500,520	
聘僱人員	520,000		418,992			20,764		
兼任人員	535,040							
其他人員	16,423,860							
一般行政管理計畫	60,000			60,000				
正式人員	60,000			60,000				

註：1.本表兼任人員用人費用，係學校教職員兼課或請假代課鐘點費。2.外包費編列消化超額職工業務外包費，計16萬元。  
3.計時與計件人員酬金編列閩客語教學支援人員鐘點費等，計18萬8,032元。

# 臺北市文山區興華國民小學

## 彙計表

112年度

單位：新臺幣元

退休及卹償金		資遣費	福 利 費					提繳費	兼任 人員 用人 費用
退休金	卹償金		分擔 保險費	傷病 醫藥費	提撥 福利金	員工通勤 交通費	其他		
22,624,860			5,075,436	231,180		532,140	1,675,578		535,040
22,624,860			5,075,436	231,180		532,140	1,675,578		535,040
6,187,860			5,020,332	231,180		532,140	1,663,578		
25,140			55,104						535,040
16,411,860							12,000		

臺北市地方教育發展基金一

聘用及約僱

中華民國

區分及職稱	人數	擔任工作	聘用或約僱起訖期間	薪點	年需經費
合計	1				520,000
約僱人員小計	1				520,000
約僱人員(280)	1	辦理學校行政業務。	112/1/1-112/12/31	280	520,000

# 臺北市文山區興華國民小學

## 人員明細表

112年度

單位：新臺幣元

小計	月 支			離職 儲金	經費來源 及其科目
	折合 金額	勞保 保險費	健康 保險費		
34,916	34,916				國民教育計畫

# 臺北市地方教育發展基金－臺北市文山區興華國民小學

## 單位（或計畫）成本分析表

中華民國112年度

單位：新臺幣千元

計 畫 別	單 位	單位成本(元)或 平均利(費)率	數 量	預 算 數	說 明
合計				112,875	
國民教育計畫				106,849	
學前教育計畫				220	
一般行政管理計畫				1,143	
建築及設備計畫				4,663	

臺北市地方教育發展基金－臺北市文山區興華國民小學

5年來主要業務計畫分析表

中華民國112年度

單位：新臺幣千元

年度及項目	單位	數量	單位成本(元)或 平均利(費)率	金額	說明
(本)年度預算數					
國民教育計畫				106,849	
學前教育計畫				220	
(上)年度預算數					
國民教育計畫				103,291	
學前教育計畫				297	
(前)年度決算數					
國民教育計畫				105,063	
學前教育計畫				1,377	
(109)年度決算數					
國民教育計畫				79,407	
學前教育計畫				9,403	
(108)年度決算數					
國民教育計畫				78,997	
學前教育計畫				10,157	



# 臺北市地方教育發展基金－臺北市文山區興華國民小學

## 資本資產明細表

中華民國112年度

單位：新臺幣千元

項 目	取得成本 (期初餘額)	以前年度 累計折舊/ 長期投資 評 價	本 年 度 變 動				本年度累計折 舊/長期投資 評價變動數	期末餘額	
			增加		減少				主要增減 原因說明
			金額	類型	金額	類型			
合計	38,347	23,648	963		7		3,487	12,167	
土地改良物	4,484	1,543					342	2,599	
機械及設備	16,980	11,194	569	增置			1,898	4,457	
交通及運輸 設備	3,321	2,107		增置			243	971	
雜項設備	13,550	8,804	358	增置			1,005	4,100	
電腦軟體	11		36	增置	7	無形資 產攤銷		40	