

中華民國 110 年度

4-0501558

## 臺北市總預算

臺北市政府教育局主管

臺北市地方教育發展基金

臺北市文山區興隆國民小學附屬單位預算之分預算

(特別收入基金)

臺北市文山區興隆國民小學編

# 臺北市地方教育發展基金－臺北市文山區興隆國民小學

## 目次

中華民國110年度

一、財務摘要 .....	第 1 頁
二、業務計畫及預算概要 .....	第 3 -12 頁
三、預算主要表	
(一) 基金來源、用途及餘絀預計表 .....	第 13 頁
(二) 現金流量預計表 .....	第 14 頁
四、預算明細表	
(一) 基金來源－服務收入明細表 .....	第 15 頁
(二) 基金來源－財產處分收入明細表 .....	第 16 頁
(三) 基金來源－其他財產收入明細表 .....	第 17 頁
(四) 基金來源－公庫撥款收入明細表 .....	第 18 頁
(五) 基金來源－學雜費收入明細表 .....	第 19 頁
(六) 基金來源－雜項收入明細表 .....	第 20 頁
(七) 基金用途－國民教育計畫明細表 .....	第 21 -28 頁
(八) 基金用途－學前教育計畫明細表 .....	第 29 -31 頁
(九) 基金用途－一般行政管理計畫明細表 .....	第 32 -34 頁
(十) 基金用途－建築及設備計畫明細表 .....	第 35 -36 頁
五、預算參考表	
(一) 預計平衡表 .....	第 37 頁
(二) 各項費用彙計表 .....	第 38 -43 頁
(三) 員工人數彙計表 .....	第 44 頁
(四) 用人費用彙計表 .....	第 46 -49 頁
(五) 單位(或計畫)成本分析表 .....	第 50 頁
(六) 5年來主要業務計畫分析表 .....	第 51 頁

臺北市地方教育發展基金－臺北市文山區興隆國民小學

目 次

中華民國110年度

(七) 資本資產明細表 .....	第 52 頁
-------------------	--------

# 臺北市地方教育發展基金－臺北市文山區興隆國民小學

## 財務摘要

中華民國110年度

單位：新臺幣千元

項 目	本 年 度	上 年 度	比較增減數	%
經營成績：				
基金來源	135,450	140,339	-4,889	-3.48
基金用途	140,809	146,216	-5,407	-3.70
賸餘(短絀)	-5,359	-5,877	518	--
餘絀情形：				
基金餘額	2,671	8,030	-5,359	-66.74
現金流量(註)：				
現金及約當現金之淨增(減)	-5,359	-5,877	518	--

附註：現金流量係採現金及約當現金基礎，包括現金及自投資日起3個月內到期或清償之債權證券。

本 頁 空 白

# 業務計畫及預算概要

# 臺北市地方教育發展基金－臺北市文山區興隆國民小學

## 業務計畫及預算概要

中華民國 110 年度

### 壹、基金概況

#### 一、設立宗旨及願景：

- (一) 本校遵照憲法第 158 條及 160 條規定，教育文化應發展國民之民族精神、自治精神，國民道德與健全體格、科學及生活智能，以培養八大學習領域及十大基本能力。
- (二) 本校自 91 年度起依教育經費編列與管理法第 13 條規定設置「臺北市地方教育發展基金」，以促進教育健全發展，提昇教育經費運用績效。
- (三) 本校以「健康、自信、尊重、樂群」的願景，致力培育五育均衡、全人發展的興隆孩子，達成「健康興學園，自信隆才藝，尊重保永續，樂群豐學習」的教育目標，本校教師專業展能，行政品質經營，學校聲譽卓著。

#### 二、施政重點：

- (一) 開啟多元智慧：尊重每個學生獨特的個性，以多元智慧的觀點協助他找到生命的亮點，肯定天生我才必有用，能知於學，樂於學。
- (二) 培養生活能力：培養學生帶得走的公民關鍵能力，強化自我管理、閱讀理解、理性批判、問題解決、奉獻服務、溝通表達等核心素養。
- (三) 蘊育人文情懷：在溫馨開放的校園文化中，孕育人文情懷，學會尊重、包容；建構生命的價值、完成人性的開展。
- (四) 建置溫馨民主的校園文化：
  1. 以參與式管理、落實行政、教師會、家長會三者的良性互動。
  2. 以學生第一，教學優先的觀念提昇行政服務效率。
  3. 放下威權心態，開啟校園民主之風氣。
- (五) 推動適性教學：
  1. 落實校本課程理念，採多元化、活潑化的教學及評量。
  2. 運用校內、外資源，加強多元學習能力。
  3. 關懷相對弱勢學生之教學及輔導。
  4. 推動行動學習，充實學生運用資訊之知能，並提昇教師運用學習載具教學之能力。
- (六) 辦理發展性的訓輔活動：
  1. 辦理各項活動、競賽及展演。

## 業務計畫及預算概要

中華民國 110 年度

2. 推動校內外學習服務。
3. 發展績優社團及校隊，如國樂、管樂、合唱、樂儀隊、童軍等。
4. 加強新興領域教育的辦理，並融入各科教學以收成效。

### 三、組織概況：

本校設置校長 1 人，綜理全校校務，下設教務處、學生事務處、總務處、圖書館、輔導室、會計室及人事室等單位。

內部分層業務如下：

(一) 教務處：秉承校長之命，辦理全校教務事項。

1. 教學組：掌理課程編排、課業考查、學藝競賽、教學研究、教師進修、差假教師調代課及缺補課之查核等事項。
2. 註冊組：掌理註冊、編班、轉學、學籍保管、各項獎助學金補助及成績考查等有關學籍事項。
3. 設備組：掌理教科書編選、教學用具之管理、保管及出版學校刊物等事項。
4. 資訊組：掌理電腦設備及區域網路之管理、保管等事項。

(二) 學生事務處：秉承校長之命，辦理全校學生事務事項。

1. 訓育組：掌理訓育計畫之擬定及辦理各類訓育等活動。
2. 體育組：掌理學生體育活動、體格鍛鍊等事項。
3. 生教組：掌理學生日常生活常規，辦理交通導護各項事項。
4. 衛生組：掌理健康檢查，個人及環境衛生檢查、保健等事項。

(三) 總務處：秉承校長之命，辦理全校總務事項。

1. 事務組：辦理校舍場地佈置及環境美化，監督校舍建築及整修，財物購買保管及分配等事項。
2. 文書組：辦理公文收發登記與典守學校印信，撰擬繕校及檔案保管等事項。
3. 出納組：掌理現金、票據、契約之保管等收支移轉事項，辦理員工薪津發放及各項扣繳單據證明等。

(四) 輔導室：秉承校長之命，視學生身心狀況及需求提供發展性輔導，介入性輔導或處理性輔導，並掌理學生輔導與諮商，實施適性生涯輔導等事項。

1. 輔導組：掌理學生個案建立、學習輔導、生活輔導、生涯輔導及



# 臺北市地方教育發展基金－臺北市文山區興隆國民小學

## 業務計畫及預算概要

中華民國 110 年度

兩性教育、親職教育等事項。

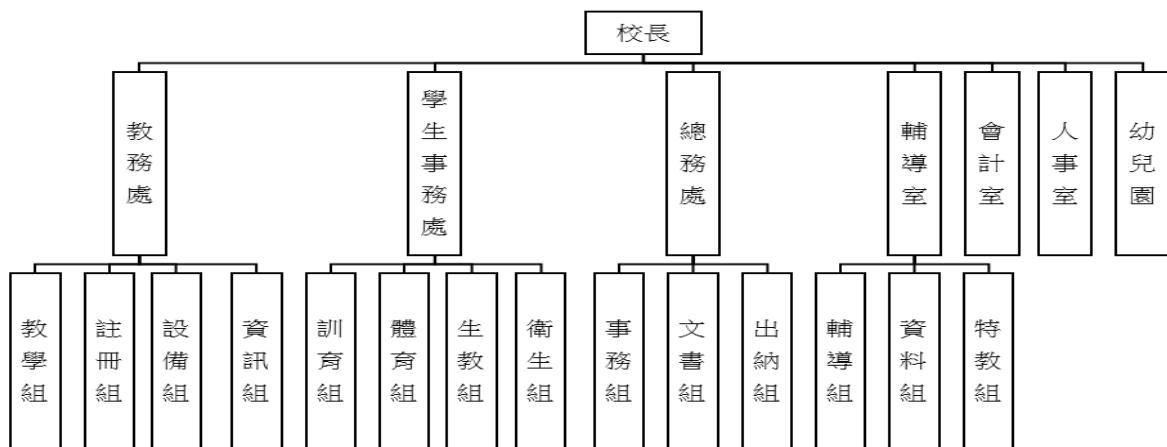
2.資料組：辦理輔導資料搜集建檔、組訓愛心家長、實施測驗、社區人力整合、出版親職刊物等事項。

3.特教組：擬訂特殊教育計畫章則、親師輔導諮詢、特教班甄選鑑別、實施各項診斷測驗、特教兒童追蹤輔導等事項。

(五)會計室：秉承上級主計機關之監督與指導，並受校長之指揮，依法辦理歲計、會計、統計等事項。

(六)人事室：秉承上級人事機關之監督與指導，並受校長之指揮，依法辦理人事管理查核等事項。

(七)幼兒園：秉承校長之命，綜理園務、規劃幼兒教學、保育、環境與各項措施。



#### 四、基金歸類及屬性：

本校地方教育發展基金依據教育經費編列與管理法第 13 條規定設置，本基金為預算法第 4 條第 1 項第 2 款第 5 目所定之特別收入基金，以本府教育局為管理機關。

### 貳、業務計畫

#### 一、基金來源：

臺北市地方教育發展基金 - 臺北市文山區興隆國民小學

業務計畫及預算概要

中華民國 110 年度

單位：新臺幣千元

業務計畫	本年度預算數	實施內容
勞務收入	21	本年度預計辦理教師甄選報名費收入。
財產收入	196	本年度預計辦理財產報廢變賣之殘值收入、教職員工停車收入、校園場地開放收入等。
政府撥入收入	131,226	本年度預計由公庫撥入數。
教學收入	3,137	本年度預計收取學生之學費、雜費等收入。
其他收入	870	本年度預計收取圖說工本費、數位學生證補卡等收入。

二、基金用途：

單位：新臺幣千元

業務計畫	本年度預算數	實施內容
國民教育計畫	108,985	本年度預計辦理教學事項為： 1. 各項教學、學生事務、圖書及輔導等業務。 2. 新購教具、圖書等各科教學設備，充實各科教材及用具。 3. 革新教學方法，提高教學效能。 4. 教師甄選業務、指定活動等項目。
學前教育計畫	13,442	本年度預計辦理教學事項為： 1. 幼兒園各項教學及活動。 2. 新購教學用品，革新教學方法，提高教學效能。 3. 幼兒園各項活動，鍛鍊幼兒強健的身體，增進幼兒各項生活智能。
一般行政管理計畫	13,637	本年度預計辦理事項為： 1. 綜理學校總務、人事、會計等業務。 2. 配合校務推動行政處室支援工作，進而增進校務運作。
建築及設備計畫	4,745	本年度預計辦理事項為： 1. 購置各學科教學課程所需教學設備。 2. 辦理忠孝信義樓洗手台及操場跑道

臺北市地方教育發展基金 - 臺北市文山區興隆國民小學  
業務計畫及預算概要

中華民國 110 年度

		周邊地坪整修工程。 3. 辦理運動場域照明汰換工程。
--	--	-------------------------------

參、預算概要

一、基金來源及用途之預計：

(一) 本年度基金來源：

服務收入 2 萬 1 千元、財產處分收入 3 萬 7 千元、其他財產收入 15 萬 9 千元、公庫撥款收入 1 億 3,122 萬 6 千元、學雜費收入 313 萬 7 千元、雜項收入 87 萬千元，本年度基金來源 1 億 3,545 萬元，較上年度預算數 1 億 4,033 萬 9 千元，減少 488 萬 9 千元，約 3.48%，主要係公庫撥款收入減編所致。

(二) 本年度基金用途：

國民教育計畫 1 億 898 萬 5 千元，學前教育計畫 1,344 萬 2 千元，一般行政管理計畫 1,363 萬 7 千元，建築及設備計畫 474 萬 5 千元，本年度基金用途 1 億 4,080 萬 9 千元，較上年度預算數 1 億 4,621 萬 6 千元，減少 540 萬 7 千元，約 3.70%，主要係減編遞延支出所致。

二、基金餘絀之預計：

本年度基金來源及用途相抵後，差短 535 萬 9 千元，較上年度預算數差短 587 萬 7 千元，減少 51 萬 8 千元，將移用以前基金餘額支應。

三、現金流量之預計：

本年度業務活動淨現金流出 535 萬 9 千元。

四、補辦預算事項：詳補辦預算明細表

(一) 固定資產之建設改良擴充 53 萬 7 千元

1. 108 年度教育部體育署補助學校設置樂活運動站經費 24 萬 2 千元。
2. 108 年度為配合辦理教育部體育署補助學校設置樂活運動站計畫，學校自籌 26 萬元，所需經費擬由本校其他準備金支應。
3. 108 年度為因應體育教學器材、設備毀壞，提升教學品質，確實需要汰舊換新，且具急迫及必要性，所需經費擬由本校基金餘額支應 3 萬 5 千元。

臺北市地方教育發展基金 - 臺北市文山區興隆國民小學

業務計畫及預算概要

中華民國 110 年度

肆、以前年度計畫實施成果概述：

一、前（108）年度計畫實施成果概述：

業務計畫	實施概況	實施成果
勞務收入	本年度預計辦理教師甄選報名費收入。	本年度已收取教師甄選報名費 6 千元。
財產收入	本年度預計辦理財產報廢變賣之殘值收入、教職員工停車收入、校園場地開放收入等。	本年度已收取財產報廢變賣殘值收入 2 千元、教職員工停車收入 2 萬 4 千元、校園場地開放收入 31 萬 9 千元等。
政府撥入收入	本年度預計由公庫撥入數。	本年度已收取公庫撥入數 1 億 3,588 萬 8 千元及教育部之補助計畫 50 萬 1 千元。
教學收入	本年度預計收取學生之學費、雜費等收入。	本年度已收取學生之學費、雜費等收入 314 萬元。
其他收入	本年度預計收取圖說工本費、數位學生證補卡等收入。	本年度已收取數位學生證補卡及廠商履約逾期罰款等收入 91 萬 3 千元。
國民教育計畫	本年度預計辦理教學事項為： <ol style="list-style-type: none"> <li>1. 辦理各項教學、學生事務、圖書及輔導等業務。</li> <li>2. 新購教具、圖書等各科教學設備，充實各科教材及用具。</li> <li>3. 革新教學方法，提高教學效能。</li> <li>4. 辦理教師甄選、指定活動等項目。</li> </ol>	本年度完成各項教學事項為： <ol style="list-style-type: none"> <li>1. 辦理各項教學、學生事務及輔導等業務。</li> <li>2. 新購普通教室課桌椅、醫用屏風、電動布幕、教學用具及圖書等設備，充實各科教材及用具。</li> <li>3. 辦理特教、輔導、環境、性平、生命、小田園、綠屋頂等專題及活化教學等教師教學研習，提高教學效能。</li> <li>4. 辦理教師甄選、學生創意偶戲比賽、兒童節慶活動、敬師活動、運動</li> </ol>

**臺北市地方教育發展基金 - 臺北市文山區興隆國民小學**

**業務計畫及預算概要**

中華民國 110 年度

		會等指定活動。
學前教育計畫	本年度預計辦理教學事項為： 1. 辦理幼兒園各項教學及活動。 2. 新購教學用品，革新教學方法，提高教學效能。 3. 辦理幼兒園各項活動，鍛鍊幼兒強健的身體，增進幼兒各項生活智能。	本年度完成各項教學事項為： 1. 辦理幼兒園各項教學及活動。 2. 新購數位相機、醫用屏風、圖書等設備，提高教學效能。 3. 辦理幼兒園各項活動，增進幼兒體能與各項生活智能。
一般行政管理計畫	本年度預計辦理事項為： 1. 綜理學校總務、人事、會計等業務。 2. 配合校務推動行政處室支援工作，進而增進校務運作。	綜理學校總務、人事、會計等業務，並配合校務推動行政處室支援工作，進而增進校務運作，達成預期目標。
建築及設備計畫	本年度預計辦理事項為： 1. 購置各學科教學課程所需教學設備。 2. 辦理和平樓教室整修工程。 3. 辦理活動中心投影系統整修工程。 4. 辦理校園能源翻新補助計畫。	本年度完成事項為： 1. 購置各學科教學課程所需教學設備。 2. 辦理和平樓教室整修工程。 3. 辦理活動中心投影系統整修工程。 4. 辦理校園能源翻新補助計畫。

二、上年度已過期間（109 年 1 月 1 日至 5 月 31 日止）計畫實施成果概述：

業務計畫	實施概況	實施成果
勞務收入	本年度截至 5 月 31 日止預計辦理教師甄選報名費收入。	本年度截至 5 月 31 日止未收取教師甄選報名費，係因未辦理教師甄選，致無報名費收入。
財產收入	本年度截至 5 月 31 日止預計辦理財產報廢變賣之殘值收入、教職員工停車收入、校園場地開放收入等。	本年度截至 5 月 31 日止已收取財產報廢變賣殘值收入 1 萬 3 千元、教職員工停車收入 1 萬 2 千元、

臺北市地方教育發展基金 - 臺北市文山區興隆國民小學

**業務計畫及預算概要**

中華民國 110 年度

		校園場地開放收入 4 萬 3 千元等。
政府撥入收入	本年度截至 5 月 31 日止預計公庫撥入數。	本年度截至 5 月 31 日止已收取公庫撥入數 6,161 萬 3 千元及教育部之補助計畫 68 萬 3 千元。
教學收入	本年度截至 5 月 31 日止預計收取學生之學費、雜費等收入。	本年度截至 5 月 31 日止未收取學生 1 學期學費、雜費收入，係因學費、雜費預計於學期末辦理繳庫。
其他收入	本年度截至 5 月 31 日止預計收取圖說工本費、數位學生證補卡等收入。	本年度截至 5 月 31 日止已收取數位學生證補卡及廠商履約逾期罰款等收入 2 萬 8 千元。
國民教育計畫	<p>本年度截至 5 月 31 日止預計辦理教學事項為：</p> <ol style="list-style-type: none"> <li>1. 辦理各項教學、學生事務、圖書及輔導等業務。</li> <li>2. 新購教具、圖書等各科教學設備，充實各科教材及用具。</li> <li>3. 革新教學方法，提高教學效能。</li> <li>4. 辦理教師甄選、指定活動等項目。</li> </ol>	<p>本年度截至 5 月 31 日止已完成各項教學事項為：</p> <ol style="list-style-type: none"> <li>1. 辦理各項教學、學生事務及輔導等業務。</li> <li>2. 汰舊換新黑板、DV 數位攝影機、新購水霧冷扇、86 吋數位電視、可錄音數位鋼琴、教學用具及圖書等設備，充實各科教材及用具。</li> <li>3. 辦理特教、輔導、環境、性平、生命、小田園、綠屋頂等專題及活化教學等教師教學研習，提高教學效能。</li> <li>4. 辦理兒童節慶活動等指定活動。</li> </ol>
學前教育計畫	<p>本年度截至 5 月 31 日止預計辦理教學事項為：</p> <ol style="list-style-type: none"> <li>1. 幼兒園各項教學及活動。</li> <li>2. 新購教學用品，革新教學方法，提高教學效能。</li> <li>3. 辦理幼兒園各項活動，</li> </ol>	<p>本年度截至 5 月 31 日止已完成各項教學事項為：</p> <ol style="list-style-type: none"> <li>1. 辦理幼兒園各項教學及活動。</li> <li>2. 新購數位相機等設備，提高教學效能。</li> <li>3. 辦理幼兒園各項活動，</li> </ol>

臺北市地方教育發展基金 - 臺北市文山區興隆國民小學

業務計畫及預算概要

中華民國 110 年度

	鍛鍊幼兒強健的身體，增進幼兒各項生活智能。	增進幼兒體能與各項生活智能。
一般行政管理計畫	本年度截至 5 月 31 日止預計辦理事項為： 1. 綜理學校總務、人事、會計等業務。 2. 配合校務推動行政處室支援工作，進而增進校務運作。	持續辦理學校總務、人事、會計等業務，並配合校務推動行政處室支援工作，進而增進校務運作，以達成預期目標。
建築及設備計畫	本年度截至 5 月 31 日止預計辦理事項為： 1. 購置各學科教學課程所需教學設備招標作業。 2. 辦理行政樓、信義樓外牆整修工程之建築師及工程招標作業。 3. 辦理校園前瞻基礎建設招標作業。	本年度截至 5 月 31 日止已完成事項為： 1. 購置各學科教學課程所需教學設備招標作業。 2. 辦理行政樓、信義樓外牆整修工程之建築師及工程招標作業。 3. 辦理校園前瞻基礎建設招標作業。

# 臺北市地方教育發展基金－臺北市文山區興隆國民小學

## 補辦預算明細表

中華民國110年度

單位：新臺幣元

項 目	金額	辦理年度	說 明
合計	537,000		
固定資產之建設改良擴充	537,000		
購置雜項設備	537,000	108	
防撞泡棉	20,000		教育部體育署補助學校設置樂活運動站經費。
避震地墊	50,000		教育部體育署補助學校設置樂活運動站經費。
跳箱	22,000		教育部體育署補助學校設置樂活運動站經費。
上攀系統	70,000		教育部體育署補助學校設置樂活運動站經費。
樂活戶外探索場	50,000		教育部體育署補助學校設置樂活運動站經費。
棒球九宮格	30,000		教育部體育署補助學校設置樂活運動站經費。
人工岩場	260,000		為配合辦理教育部體育署補助學校設置樂活運動站計畫，學校自籌260,000元，所需經費擬由本校其他準備金支應。
遊戲場爬竿設備	35,000		為因應體育教學器材、設備毀壞，提升教學品質，確實需要汰舊換新，且具急迫及必要性，所需經費擬由本校基金餘額支應。

備註：各基金依預算法第88條規定補辦預算，應確係不及編入年度預算，且因經營環境發生重大變遷或正常業務(含執行中央補助款項目)之確實需要，並經主管機關核轉本府核准先行辦理者；不具急迫性之事項，仍應儘可能納入預算辦理。



# 預算主要表

# 臺北市地方教育發展基金－臺北市文山區興隆國民小學

## 基金來源、用途及餘絀預計表

中華民國110年度

單位：新臺幣千元

前年度決算數	項 目	本年度預算數	上年度預算數	比較增減（－）
140,793	基金來源	135,450	140,339	-4,889
6	勞務收入	21	21	
6	服務收入	21	21	
345	財產收入	196	196	
2	財產處分收入	37	37	
343	其他財產收入	159	159	
136,389	政府撥入收入	131,226	136,478	-5,252
135,888	公庫撥款收入	131,226	136,478	-5,252
501	政府其他撥入收入			
3,140	教學收入	3,137	3,137	
3,140	學雜費收入	3,137	3,137	
913	其他收入	870	507	363
913	雜項收入	870	507	363
145,185	基金用途	140,809	146,216	-5,407
108,418	國民教育計畫	108,985	109,734	-749
14,759	學前教育計畫	13,442	13,423	19
12,900	一般行政管理計畫	13,637	13,625	12
9,109	建築及設備計畫	4,745	9,434	-4,689
-4,392	本期賸餘(短絀)	-5,359	-5,877	518
18,299	期初基金餘額	8,030	8,197	-167
13,907	期末基金餘額	2,671	2,320	351

註：前年度決算數細數之和與總數或略有出入，係四捨五入關係，以下各表同。

# 臺北市地方教育發展基金－臺北市文山區興隆國民小學

## 現金流量預計表

中華民國110年度

單位：新臺幣千元

項 目	本 預	年 算	度 數	說 明
業務活動之現金流量				
本期賸餘(短絀)			-5,359	
業務活動之淨現金流入(流出)			-5,359	
其他活動之現金流量				
其他活動之淨現金流入(流出)				
現金及約當現金之淨增(淨減)			-5,359	
期初現金及約當現金			14,407	
期末現金及約當現金			9,048	

註：本表係採現金及約當現金基礎，包括現金及自投資日起3個月內到期或清償之債權證券。

# 預算明細表

臺北市地方教育發展基金－臺北市文山區興隆國民小學

基金來源－服務收入明細表

中華民國110年度

單位：新臺幣元

科目	單位	本年度預算數			說明
		數量 業務量	利(費)率	金額	
合計				21,000	
服務收入	人	70	300	21,000	較上年度預算數21,000元，無增減。
				21,000	教師甄選報名費收入。

臺北市地方教育發展基金－臺北市文山區興隆國民小學

基金來源－財產處分收入明細表

中華民國110年度

單位：新臺幣元

科 目	單位	本 年 度 預 算 數			說 明
		數量 業務量	利(費)率	金 額	
合計				37,000	
財產處分收入	年	1	37,000	37,000	較上年度預算數37,000元，無增減。 報廢財產處分收入。

臺北市地方教育發展基金－臺北市文山區興隆國民小學

基金來源－其他財產收入明細表

中華民國110年度

單位：新臺幣元

科 目	單位	本 年 度 預 算 數			說 明
		數量 業務量	利(費)率	金 額	
合計				159,000	
其他財產收入				159,000	較上年度預算數159,000元，無增減。
	年	1	150,000	150,000	場地出借收入(收支對列)。
	年	1	9,000	9,000	教職員工停車收入。

# 臺北市地方教育發展基金－臺北市文山區興隆國民小學

## 基金來源－公庫撥款收入明細表

中華民國110年度

單位：新臺幣元

科 目	單位	本 年 度 預 算 數			說 明
		數量 業務量	利(費)率	金 額	
合計				131,226,000	
公庫撥款收入	年	1	131,226,000	131,226,000	較上年度預算數136,478,000元，減少5,252,000元。 市府補助款。



# 臺北市地方教育發展基金－臺北市文山區興隆國民小學

## 基金來源－學雜費收入明細表

中華民國110年度

單位：新臺幣元

科 目	單 位	本 年 度 預 算 數			說 明
		數量 業務量	利(費)率	金 額	
合計				3,137,000	
學雜費收入				3,137,000	較上年度預算數3,137,000元，無增減。
	人、學期	129x2	2,955	762,390	幼兒園全日班雜費收入預估學生129人。
	人、學期	129x2	7,000	1,806,000	幼兒園全日班學費收入預估學生129人。
	人、學期	36x2	2,745	197,640	幼兒園半日班雜費收入預估學生36人。
	人、學期	36x2	5,150	370,800	幼兒園半日班學費收入預估學生36人。
	年	1	170	170	配合預算編列至千元，增列進位數170元。

臺北市地方教育發展基金－臺北市文山區興隆國民小學

基金來源－雜項收入明細表

中華民國110年度

單位：新臺幣元

科 目	單位	本 年 度 預 算 數			說 明
		數量 業務量	利(費)率	金 額	
合計				870,000	
雜項收入	年	1	870,000	870,000	較上年度預算數507,000元，增加363,000元。 圖說工本費、數位學生證等收入。

# 臺北市地方教育發展基金－臺北市文山區興隆國民小學

## 基金用途－國民教育計畫明細表

中華民國110年度

單位：新臺幣元

前年度 決算數	上年度 預算數	科 目	本 年 度 預 算 數	說 明
108,417,505	109,734,000	合計	108,985,000	
101,713,017	102,050,000	用人費用	102,053,000	
47,253,043	44,514,720	正式員額薪資	44,514,720	較上年度預算數44,514,720元，無增減。
47,253,043	44,514,720	職員薪金	44,514,720	
			5,376,000	特殊教育教職員薪金，編列特殊資源教師8人薪金(詳用人費用彙計表)(含教育部補助導師費48,000元)。
			39,138,720	教職員49人薪金(詳用人費用彙計表)(含教育部補助導師費312,000元)。
760,924	788,480	聘僱及兼職人員薪資	788,480	較上年度預算數788,480元，無增減。
760,924	788,480	兼職人員酬金	788,480	
			563,200	教師代課鐘點費，本校編制教師總人數69人，按9分之1計，編列8人，每人220節，總節數8人*220節=1,760節，每節320元。
			20,480	補助調整授課鐘點費之外聘教師勞、健保及勞退費用(教育部補助款)。
			204,800	補助調整授課特教教師鐘點費，8人*2節*40週*320元(教育部補助款)。
464,976	789,619	超時工作報酬	789,619	較上年度預算數789,619元，無增減。
464,976	789,619	加班費	789,619	
			555,500	不休假出勤加班費。
			14,800	開放學校場地場地管理人員加班費(收支對列)。
			31,467	不休假出勤加班費。
			168,242	加班費。
			1,110	教師甄選相關人員加班費。
			18,500	創意偶戲比賽工作人員加班費。
9,273,508	10,574,187	獎金	10,571,185	較上年度預算數10,574,187元，減少3,002元。
3,719,380	5,163,860	考績獎金	5,163,860	
			495,100	依考績法規定核發之獎金。
			4,668,760	依考績法規定核發之獎金。
5,554,128	5,410,327	年終獎金	5,407,325	
			672,000	依規定於年節加發之獎金。
			4,735,325	依規定於年節加發之獎金。

# 臺北市地方教育發展基金－臺北市文山區興隆國民小學

## 基金用途－國民教育計畫明細表

中華民國110年度

單位：新臺幣元

前年度 決算數	上年度 預算數	科 目	本 年 度 預 算 數	說 明
38,199,602	39,256,824	退休及卹償金	39,256,824	較上年度預算數39,256,824元，無增減。
38,199,602	39,256,824	職員退休及離職金	39,256,824	
			477,360	提撥退撫基金。
			3,251,664	提撥退撫基金。
			35,527,800	退休人員月退休金，82人* $35,125$ 元*12月=34,563,000元；退休遺族月撫慰金，4人* $20,100$ 元*12月=964,800元；合計35,527,800元。
5,760,964	6,126,170	福利費	6,132,172	較上年度預算數6,126,170元，增加6,002元。
4,273,495	3,725,112	分擔員工保險費	3,725,112	
			3,265,296	分擔公保、勞保、健保費。
			459,816	分擔公保、勞保、健保費。
114,000	301,000	傷病醫藥費	307,000	
			77,000	教職員健康檢查費，22人* 3,500元。
			224,000	教職員健康檢查費，14人* 16,000元。
			6,000	職業安全衛生健康檢查經費，5人*1,200元(新增)。
391,818	500,220	員工通勤交通費	500,220	
			100,800	教師上下班交通費，8人*10月* 2段*630元。
			105,840	兼行政教師上下班交通費，7人*12月* 2段*630元。
			60,480	兼行政教師上下班交通費，8人*12月* 1段*630元。
			163,800	教師上下班交通費，26人*10月* 1段*630元。
			31,500	特教教師上下班交通費，5人*10月* 1段*630元。
			37,800	特教教師上下班交通費，3人*10月* 2段*630元。
981,651	1,599,838	其他福利費	1,599,840	
			250,840	結婚補助費，31,355元*2月*4人。
			730,000	喪葬補助費，36,500元*5月*4人。
			301,000	教職員工子女教育補助費。
			240,000	休假旅遊補助費。

# 臺北市地方教育發展基金－臺北市文山區興隆國民小學

## 基金用途－國民教育計畫明細表

中華民國110年度

單位：新臺幣元

前年度 決算數	上年度 預算數	科 目	本 年 度 預 算 數	說 明
			78,000	退休人員三節慰問金，13人* 6000元。
3,598,775	3,144,000	服務費用	3,219,000	
1,265,842	1,165,898	水電費	1,178,617	較上年度預算數1,165,898元，增加12,719元。
1,163,118	1,081,826	工作場所電費	1,076,718	電費。
			1,000	開放學校場地活動中心電費(收支對列)。
102,724	84,072	工作場所水費	101,899	水費。
44,710	51,460	旅運費	43,090	較上年度預算數51,460元，減少8,370元。
44,710	51,460	國內旅費	43,090	
			32,550	校外教學隨隊人員出差旅費，7人*3天* 1,550元。
			10,540	因公市外出差旅費。
36,291	27,800	印刷裝訂與廣告費	27,800	較上年度預算數27,800元，無增減。
36,291	27,800	印刷及裝訂費	27,800	
			15,000	創意偶戲比賽文宣品印刷、設計等(海報、工作證、攝影證、成績冊及獎狀等)，1次*15,000元。
			4,800	身心障礙資源班印刷相關資料，2班*2,400元(特教班業務費)。
			8,000	資優教育班印資優教育有關資料，2班*4,000元(特教班業務費)。
1,258,195	1,096,600	修理保養及保固費	1,139,811	較上年度預算數1,096,600元，增加43,211元。
878,463	860,640	一般房屋修護費	860,640	
			752,640	學校學舍維護，32班*23,520元(建築物年齡31年以上)。
			108,000	開放學校場地學舍維護(收支對列)。
33,800	33,800	機械及設備修護費	48,000	
			26,200	開放學校場地器材場地之保養修護費(收支對列)。
			21,800	電腦設備維護費(電腦專案計畫)。
345,932	202,160	雜項設備修護費	231,171	
			188,160	辦公及教學設備維護費，32班*5,880元。

# 臺北市地方教育發展基金－臺北市文山區興隆國民小學

## 基金用途－國民教育計畫明細表

中華民國110年度

單位：新臺幣元

前年度 決算數	上年度 預算數	科 目	本 年 度 預 算 數	說 明
			8,000	創意偶戲比賽場地照明(舞台燈具)、遮光等設備修繕。
			35,011	太陽光電發電設備售電回饋學校設備修繕費(新增)。
563,567	337,392	一般服務費	337,872	較上年度預算數337,392元，增加480元。
13,114	6,432	佣金、匯費、經理費及手續費	6,912	
			6,912	委託超商代收學雜費手續費，576人*2學期*6元。
217,600		外包費		
220,853	216,960	計時與計件人員酬金	216,960	
			192,000	閩客語教學支援人員鐘點費，15人*1節*40週*320元。
			24,960	閩客語教學支援人員鐘點費之外聘人員勞、健保及勞退費用。
112,000	114,000	體育活動費	114,000	
			98,000	文康活動費，本校編列教師49人，每人編列2,000元。
			16,000	文康活動費，本校編列特教教師8人，每人編列2,000元。
430,170	464,850	專業服務費	491,810	較上年度預算數464,850元，增加26,960元。
216,500	173,800	講課鐘點、稿費、出席審查及查詢費	200,800	
			14,400	資優教育班教材編輯費2班*12月*600元(特教班教材編輯費)。
			14,400	身心障礙資源班教材編輯費2班*12月*600元(特教班教材編輯費)。
			8,000	資優教育班外聘訓練講授鐘點費，4節*2,000元(特教班業務費)。
			8,000	身心障礙資源班外聘訓練講授鐘點費，4節*2,000元(特教班業務費)。
			70,000	創意偶戲比賽評審出席費，28人次*2,500元。
			3,000	教師專業成長內聘講師鐘點費(含特教、輔導、環教、生命及各領域教學等專題進修研習；行動研究；教師專業學習社群)。

# 臺北市地方教育發展基金－臺北市文山區興隆國民小學

## 基金用途－國民教育計畫明細表

中華民國110年度

單位：新臺幣元

前年度 決算數	上年度 預算數	科 目	本 年 度 預 算 數	說 明
			24,000	教師專業成長外聘講師鐘點費(含特教、輔導、環教、生命及各領域教學等專題進修研習；行動研究；教師專業學習社群)。
			16,000	綠屋頂平臺種植教育外聘講師鐘點費，8節*2,000元。
			8,000	家長教育成長研習活動外聘專家學者鐘點費，4節*2,000元。
			14,000	性別平等教育外聘講師鐘點費，7節*2,000元(含研習、宣導、行為人性平課程)。
			5,000	校園性別事件調查小組成員出席費，2人次*2,500元。
			16,000	小田園教育體驗學習外聘講師鐘點費，8節*2,000元。
44,770	55,120	委託檢驗(定)試驗認證費	55,120	
			44,320	教學行政建物公安檢查簽證及申報費、消防安全檢測費(班級業務費)。
			10,800	飲水機水質檢驗費，9臺*1,200元。
1,000	15,330	試務甄選費	15,290	
			15,290	教師甄選試務費用。
36,000		電腦軟體服務費		
131,900	220,600	其他專業服務費	220,600	
			86,400	游泳池水電清潔維護費，12班*7,200元。
			20,000	學生輔導指導費。
			8,000	學童牙齒檢查費。
			45,000	工作人員午餐指導費，10人*9月*500元。
			8,100	學童午餐指導費(1-2年級)，9班*1人*9月*100元。
			24,300	學童午餐指導費(3-4年級)，9班*1人*9月*300元。
			28,800	學童午餐指導費(5-6年級)，8班*1人*9月*400元。
1,894,689	1,591,000	材料及用品費	1,992,000	
286,198	170,200	使用材料費	913,880	較上年度預算數170,200元，增加743,680元。
				。
1,148		油脂		
285,050	170,200	設備零件	913,880	

# 臺北市地方教育發展基金－臺北市文山區興隆國民小學

## 基金用途－國民教育計畫明細表

中華民國110年度

單位：新臺幣元

前年度 決算數	上年度 預算數	科 目	本 年 度 預 算 數	說 明
			261,000	學生課桌椅，145套*1,800元(由班級設備費移列)(新增)。
			4,000	腳鋼架，1座*4,000元(由班級設備費移列)(新增)。
			8,080	資優班可程式化積木1批(由特教班班級設備費移列)(新增)。
			100,800	電腦設備維護及管理費，16班*6,300元。
			20,000	綠屋頂平臺種植體驗實作灑水系統器材等園藝用品。
			10,000	創意偶戲比賽彩排麥克風(含耳掛式麥克風、麥克風腳架)，2組*5,000元。
			16,000	創意偶戲比賽彩排擴音主機，2臺*8,000元。
			494,000	節能循環扇，152臺*3,250元(新增)。
1,608,491	1,420,800	用品消耗	1,078,120	較上年度預算數1,420,800元，減少342,680元。
44,072	48,880	辦公(事務)用品	45,180	
			22,500	創意偶戲比賽文具用品、護貝膠膜、資料夾、碳粉匣等事務費用。
			1,000	教職員家長教育成長研習活動用業務用品等。
			1,000	性別平等教育活動所需業務用品等。
			3,000	教職員教師專業成長用業務用品等(含特教、輔導、環教、生命及各領域教學等專題進修研習；行動研究；教師專業學習社群)。
			8,840	資優教育班教學用業務用品，2班*4,420元(特教班教學材料費)。
			8,840	身心障礙資源班教學用業務用品，2班*4,420元(特教班教學材料費)。
39,454	44,060	報章雜誌	24,340	
			24,340	供師生用圖書，2學期*12,170元(由班級設備費移列)。
15,388	17,000	醫療用品(非醫療院所使用)	17,000	
			17,000	健康中心藥品費。
1,509,577	1,310,860	其他用品消耗	991,600	



# 臺北市地方教育發展基金－臺北市文山區興隆國民小學

## 基金用途－國民教育計畫明細表

中華民國110年度

單位：新臺幣元

前年度 決算數	上年度 預算數	科 目	本 年 度 預 算 數	說 明
			102,560	專用垃圾袋，32班*3,205元(班級業務費)。
			83,520	消毒水及清潔用品費，32班*2,610元(班級業務費)。
			51,000	教學用教科書，30班*1,700元。
			359,320	教學材料費，26班*13,820元。
			30,000	兒童節慶活動費。
			50,400	敬師活動費，84人*600元。
			62,900	運動會表演節目、趣味競賽等相關經費(運動會經費)。
			8,700	辦理運動會比賽逾時誤餐費用，87人次*100元(運動會經費)。
			18,800	身心障礙資源班充實教學參考資料，教具製作，實驗器材等費用，2班*9,400元(特教班教學材料費)。
			18,800	資優教育班教具製作實驗器材、教學參考資料等費用，2班*9,400元(特教班教學材料費)。
			20,000	小田園教育體驗學習用花鏟、花盆、澆水器具及支撐架等園藝用品，2學期*10,000元。
			39,000	小田園教育體驗學習用種子、菜苗、山土、有機肥料等材料，2學期*19,500元。
			1,000	家長教育成長研習活動相片沖洗及會場佈置等。
			39,000	綠屋頂平臺種植體驗實作植栽、種子、肥料及培養土等材料。
			4,600	辦理教師甄選會議逾時誤餐費用，46人次*100元。
			82,000	創意偶戲比賽委託專業廠商剪輯攝影製片費及壓製比賽成果DVD費。
			20,000	創意偶戲比賽評審及工作人員逾時誤餐費用，200人次*100元。
99,500	95,000	租金、償債、利息及相關手續費	110,000	
		地租及水租	15,000	較上年度預算數0元，增加15,000元。
		場地租金	15,000	
			15,000	創意偶戲比賽場地租金費用，3天*5,000

# 臺北市地方教育發展基金－臺北市文山區興隆國民小學

## 基金用途－國民教育計畫明細表

中華民國110年度

單位：新臺幣元

前年度 決算數	上年度 預算數	科 目	本 年 度 預 算 數	說 明
				元。
99,500	95,000	雜項設備租金	95,000	較上年度預算數95,000元，無增減。
99,500	95,000	雜項設備租金	95,000	
			95,000	創意偶戲比賽租借專業音響及燈光費用。
817,793	2,475,000	會費、捐助、補助、分攤、照護 、救濟與交流活動費	1,247,000	
10,000	10,680	捐助、補助與獎助	10,680	較上年度預算數10,680元，無增減。
10,000	10,680	獎助學員生給與	10,680	
			10,000	教育關懷獎每校推薦1名學生獎助金。
			680	配合預算編列至千元，增列進位數680元。
807,793	2,464,320	補貼、獎勵、慰問、照護與救 濟	1,236,320	較上年度預算數2,464,320元，減少1,228,000 元。
807,793	2,464,320	其他補貼、獎勵、慰問、照 護與救濟	1,236,320	
			136,000	弱勢學生教科書補助費用，80人*1,700元。
			800,000	清寒學生餐費補助，80人*200日*50元。
			52,000	本市市民第3胎就讀國小教育補助費，52人 *1,000元。
			64,000	弱勢學生冷氣使用費補助費用，80人*800元 。
			184,320	補助學校午餐使用有機蔬菜或有機米計畫 ，576人*40週*1次*8元。
293,731	379,000	其他	364,000	
293,731	379,000	其他支出	364,000	較上年度預算數379,000元，減少15,000元。
293,731	379,000	其他	364,000	
			144,000	學生活動各項費用，720人*2學期*100元。
			72,000	班級自治費，720人*2學期*50元。
			126,000	執行學生路隊安全導護費及導護志工保險 費(5人*2學期*20週*5日*2次*63元)。
			22,000	國小游泳檢測未通過學生暑期游泳訓練班 報名費，4班*5,500元。

# 臺北市地方教育發展基金－臺北市文山區興隆國民小學

## 基金用途－學前教育計畫明細表

中華民國110年度

單位：新臺幣元

前年度 決算數	上年度 預算數	科 目	本 年 度 預 算 數	說 明
14,758,771	13,423,000	合計	13,442,000	
14,222,224	12,842,000	用人費用	12,839,000	
9,675,217	8,980,860	正式員額薪資	8,980,860	較上年度預算數8,980,860元，無增減。
8,938,784	8,260,860	職員薪金	8,260,860	
			8,239,260	教職員11人及教保員3人薪金(詳用人費用彙計表)(含教育部補助教保員381,980元)。
			21,600	教保員教保費，2人*12月*900元。
736,433	720,000	工員工資	720,000	
			720,000	廚工2人工資(詳用人費用彙計表)。
94,448	317,085	超時工作報酬	317,085	較上年度預算數317,085元，無增減。
94,448	317,085	加班費	317,085	
			145,085	不休假出勤加班費。
			172,000	加班費。
2,350,853	1,744,659	獎金	1,744,239	較上年度預算數1,744,659元，減少420元。
954,645	623,874	考績獎金	623,874	
			623,874	依考績法規定核發之獎金。
1,396,208	1,120,785	年終獎金	1,120,365	
			1,120,365	依規定於年節加發之獎金。
895,563	782,496	退休及卹償金	782,496	較上年度預算數782,496元，無增減。
849,262	760,896	職員退休及離職金	760,896	
			760,896	提撥退撫基金。
46,301	21,600	工員退休及離職金	21,600	
			21,600	提撥勞工退休準備金。
1,206,143	1,016,900	福利費	1,014,320	較上年度預算數1,016,900元，減少2,580元。
1,082,603	799,740	分擔員工保險費	799,740	
			799,740	分擔公保、勞保、健保費。
1,720	6,880	傷病醫藥費	4,300	
			2,580	幼兒園教保人員健康檢查費，3人* 860元。
			1,720	幼兒園廚工健康檢查費，2人* 860元。
89,820	98,280	員工通勤交通費	98,280	
			22,680	幼兒園教保員上下班交通費，3人*12月* 1段*630元。
			37,800	幼教教師上下班交通費，3人*10月* 2段*630元。

# 臺北市地方教育發展基金－臺北市文山區興隆國民小學

## 基金用途－學前教育計畫明細表

中華民國110年度

單位：新臺幣元

前年度 決算數	上年度 預算數	科 目	本 年 度 預 算 數	說 明
			37,800	幼教教師上下班交通費，6人*10月*1段*630元。
32,000	112,000	其他福利費	112,000	
			112,000	休假旅遊補助費。
126,194	97,000	服務費用	97,000	
33,194	34,000	一般服務費	34,000	較上年度預算數34,000元，無增減。
1,194	2,000	佣金、匯費、經理費及手續費	2,000	
			1,584	委託超商代收學雜費手續費，132人*2學期*6元。
			416	配合預算編列至千元，增列進位數416元。
32,000	32,000	體育活動費	32,000	
			22,000	文康活動費，本校編列幼兒園主任1人，教師10人，合計11人，每人編列2,000元。
			10,000	文康活動費，本校編列契約進用教保員3人，廚工2人，合計5人，每人編列2,000元（上述人員係幼托整合前得編列文康活動費之人員）。
93,000	63,000	專業服務費	63,000	較上年度預算數63,000元，無增減。
30,000		講課鐘點、稿費、出席審查及查詢費		
63,000	63,000	其他專業服務費	63,000	
			54,000	學童午餐指導費，6班*2人*9月*500元。
			9,000	學童午餐指導費，2人*9月*500元(教保員及園主任)。
83,409	63,000	材料及用品費	39,000	
38,523	18,000	使用材料費	9,000	較上年度預算數18,000元，減少9,000元。
38,523	18,000	設備零件	9,000	
			9,000	數位相機1臺(由幼兒園班級設備費移列)。
44,886	45,000	用品消耗	30,000	較上年度預算數45,000元，減少15,000元。
42,500	45,000	報章雜誌	30,000	
			30,000	圖書，2學期*15,000元(由幼兒園班級設備費移列)。
2,386		其他用品消耗		
299,974	325,000	會費、捐助、補助、分攤、照	371,000	

# 臺北市地方教育發展基金－臺北市文山區興隆國民小學

## 基金用途－學前教育計畫明細表

中華民國110年度

單位：新臺幣元

前年度 決算數	上年度 預算數	科 目	本 年 度 預 算 數	說 明
		護、救濟與交流活動費		
299,974	325,000	補貼、獎勵、慰問、照護與救濟	371,000	較上年度預算數325,000元，增加46,000元。
299,974	325,000	其他補貼、獎勵、慰問、照護與救濟	371,000	
			54,270	危機家庭幼生餐點月費補助，3人*9月*2,010元。
			12,000	弱勢學生冷氣使用費補助費用，15人*800元(幼兒園)。
			279,192	低收入戶家庭幼生月費補助，12人*2學期*11,633元。
			194	配合預算編列至千元，增列進位數194元。
			25,344	補助學校午餐使用有機蔬菜或有機米計畫，132人*40週*1次*4.8元。
26,970	96,000	其他	96,000	
26,970	96,000	其他支出	96,000	較上年度預算數96,000元，無增減。
26,970	96,000	其他	96,000	
			96,000	幼兒導護費(4人*2學期*20週*5日*2次*60元)。

# 臺北市地方教育發展基金－臺北市文山區興隆國民小學

## 基金用途－一般行政管理計畫明細表

中華民國110年度

單位：新臺幣元

前年度 決算數	上年度 預算數	科 目	本 年 度 預 算 數	說 明
12,899,512	13,625,000	合計	13,637,000	
11,125,188	11,438,000	用人費用	11,438,000	
7,603,313	7,208,400	正式員額薪資	7,208,400	較上年度預算數7,208,400元，無增減。
6,623,873	6,332,400	職員薪金	6,332,400	6,332,400 教職員9人薪金(詳用人費用彙計表)。
382,740	360,000	工員工資	360,000	360,000 工員1人工資(詳用人費用彙計表)。
596,700	516,000	警餉	516,000	516,000 校警1人薪金(詳用人費用彙計表)。
313,242	658,197	超時工作報酬	658,197	較上年度預算數658,197元，無增減。
313,242	658,197	加班費	658,197	341,867 不休假出勤加班費。 276,000 加班費。 37,000 校園安全校內同仁例假日人力支援加班費。
1,768,640	2,060,259	獎金	2,060,259	3,330 工作人員加班費(統籌業務費)。 較上年度預算數2,060,259元，無增減。
952,240	1,158,400	考績獎金	1,158,400	1,158,400 依考績法規定核發之獎金。
816,400	901,859	年終獎金	901,859	901,859 依法規於年節加發之獎金。
548,586	592,368	退休及卹償金	592,368	較上年度預算數592,368元，無增減。
491,178	563,568	職員退休及離職金	563,568	563,568 提撥退撫基金。
57,408	28,800	工員退休及離職金	28,800	28,800 提撥勞工退休準備金。
891,407	918,776	福利費	918,776	較上年度預算數918,776元，無增減。
669,415	629,376	分擔員工保險費	629,376	629,376 分擔公保、勞保、健保費。
89,250	113,400	員工通勤交通費	113,400	60,480 員工上下班交通費，4人*12月* 2段*630元。 52,920 員工上下班交通費，7人*12月* 1段*630元。

# 臺北市地方教育發展基金－臺北市文山區興隆國民小學

## 基金用途－一般行政管理計畫明細表

中華民國110年度

單位：新臺幣元

前年度 決算數	上年度 預算數	科 目	本 年 度 預 算 數	說 明
132,742	176,000	其他福利費	176,000	176,000 休假旅遊補助費。
1,635,806	1,871,000	服務費用	1,885,000	
41,879	90,608	郵電費	89,836	較上年度預算數90,608元，減少772元。
41,879	90,608	電話費	89,836	80,000 電話費(統籌業務費)。
			9,836	校園安全保全專線電話費用等。
979,863	1,206,912	一般服務費	1,221,684	較上年度預算數1,206,912元，增加14,772元。
959,863	1,184,912	外包費	1,199,684	
			200,000	消化超額職工5人(技工、工友)業務外包費。
			432,000	職工(技工、工友)業務外包費，1人*12月*36,000元(依105.11.24北市教人字第10542141300號函編列)。
			567,684	校警勞務外包費1人*12月*47,307元(依103.11.18北市教人字第10341485800號函編列)。
20,000	22,000	體育活動費	22,000	22,000 文康活動費，本校編列職員9人，工員1人，校警1人，合計11人，每人編列2,000元。
542,064	501,480	專業服務費	501,480	較上年度預算數501,480元，無增減。
542,064	501,480	其他專業服務費	501,480	501,480 校園安全機械定點、機動巡邏等保全費用。
72,000	72,000	公共關係費	72,000	較上年度預算數72,000元，無增減。
72,000	72,000	公共關係費	72,000	72,000 校長特別費，12月*6,000元。
137,518	315,000	材料及用品費	313,000	
137,518	315,000	用品消耗	313,000	較上年度預算數315,000元，減少2,000元。
137,518	309,700	辦公(事務)用品	309,900	
			309,030	統籌業務費計算如下:普通班 26班、附設幼兒園6班，1,290元*15班*12月=232,200元，810元*15班*12月=145,800元，640元*2班

# 臺北市地方教育發展基金－臺北市文山區興隆國民小學

## 基金用途－一般行政管理計畫明細表

中華民國110年度

單位：新臺幣元

前年度 決算數	上年度 預算數	科 目	本 年 度 預 算 數	說 明
				月=15,360元，以上合計393,360元，除依實際需求移列加班費3,330元、電話費80,000元及會費1,000元外，其餘如列數。
	5,300	服裝	870 3,100	配合預算編列至千元，增列進位數870元。
			1,100	校警皮鞋，1人*1雙*1,100元。
			100	校警襪子，1雙*100元。
			400	校警服裝配備，1人*400元。
			1,500	校警夏服，1人*1套*1,500元(成立第36年)。
1,000	1,000	會費、捐助、補助、分攤、照護、救濟與交流活動費	1,000	
1,000	1,000	會費	1,000	較上年度預算數1,000元，無增減。
1,000	1,000	職業團體會費	1,000	
			1,000	護理師1人公會會費(統籌業務費)。



# 臺北市地方教育發展基金－臺北市文山區興隆國民小學

## 基金用途－建築及設備計畫明細表

中華民國110年度

單位：新臺幣元

前年度 決算數	上年度 預算數	科 目	本 年 度 預 算 數	說 明
9,109,383	9,434,000	合計	4,745,000	
9,109,383	9,434,000	購建固定資產、無形資產及非理財 目的之長期投資	4,745,000	
2,251,540	1,398,000	購建固定資產	2,173,000	
2,251,540	1,398,000	一般建築及設備計畫	2,173,000	
		忠孝信義樓洗手台及操場 跑道周邊地坪整修工程 興建土地改良物	1,041,000	
			1,041,000	一、施工費。
311,660	386,500	班級設備	70,216	
	71,000	購置機械及設備	70,216	
			70,216	汰換噴墨繪圖印表機1臺。
311,660	315,500	購置雜項設備		
		特殊班設備	56,000	
		購置雜項設備	56,000	
			11,000	新購手足運動機腳踏器1臺。
			25,000	新購魏氏智力測驗工具1套。
			20,000	新購折疊橢圓機1臺。
638,000	509,000	資訊設備	524,784	
638,000	509,000	購置機械及設備	524,784	
			195,784	汰換桌上型電腦(含顯示器)，8 部*24,473元(電腦專案計畫)。
			109,000	汰換網路及資訊周邊設備(電 腦專案計畫)。
			220,000	新購筆記型電腦，8部*27,500 元(電腦專案計畫)。
33,500	52,500	幼兒園設備	77,000	
20,500	32,000	購置機械及設備	58,000	
			58,000	新購充電車1臺。
13,000		購置交通及運輸設備		
	20,500	購置雜項設備	19,000	
			19,000	新購空氣清淨機1臺。
1,268,380	450,000	校園設備		
254,100	450,000	購置機械及設備		
1,014,280		購置雜項設備		
		忠孝信義樓洗手台及操場	40,000	

# 臺北市地方教育發展基金－臺北市文山區興隆國民小學

## 基金用途－建築及設備計畫明細表

中華民國110年度

單位：新臺幣元

前年度 決算數	上年度 預算數	科 目	本 年 度 預 算 數	說 明
		跑道周邊地坪整修工程		
		購置機械及設備	40,000	
			40,000	新購加壓馬達，2個*20,000元。
		運動場域照明汰換	364,000	
		購置機械及設備	364,000	
			364,000	運動場域照明燈具，28盞*13,000元。
	36,000	購置無形資產	36,000	
	36,000	一般建築及設備計畫	36,000	
	36,000	資訊設備	36,000	
	36,000	購置電腦軟體	36,000	
			36,000	電腦教學軟體費(電腦專案計畫)。
6,857,843	8,000,000	遞延支出	2,536,000	
6,857,843	8,000,000	一般建築及設備計畫	2,536,000	
		忠孝信義樓洗手台及操場	2,536,000	
		跑道周邊地坪整修工程		
		其他遞延支出	2,536,000	
			2,229,380	一、施工費。
			241,658	二、委託技術服務費(總包價法)。
			64,962	三、工程管理費(按施工費約2%提列)。
6,857,843	8,000,000	校園整修工程		
2,851,580	8,000,000	遞延修繕房屋建築支出		
4,006,263		其他遞延支出		

# 預算參考表

# 臺北市地方教育發展基金－臺北市文山區興隆國民小學

## 預計平衡表

中華民國110年12月31日

單位：新臺幣千元

108年(前年) 12月31日 決算數	科 目	110年12月31日 預計數	109年12月31日 預計數	比較增減(-)
2,451,285	資產合計	2,440,049	2,445,408	-5,359
2,451,285	資產	2,440,049	2,445,408	-5,359
20,534	流動資產	9,298	14,657	-5,359
20,284	現金	9,048	14,407	-5,359
20,284	銀行存款	9,048	14,407	-5,359
250	預付款項	250	250	
250	預付費用	250	250	
3,733	投資、長期應收款項、貸墊款及準備金	3,733	3,733	
3,733	準備金	3,733	3,733	
1,823	退休及離職準備金	1,823	1,823	
1,910	其他準備金	1,910	1,910	
2,427,018	其他資產	2,427,018	2,427,018	
2,427,018	什項資產	2,427,018	2,427,018	
41	暫付及待結轉帳項	41	41	
2,426,977	代管資產	2,426,977	2,426,977	
2,451,285	負債及基金餘額合計	2,440,049	2,445,408	-5,359
2,437,378	負債	2,437,378	2,437,378	
7,309	流動負債	7,309	7,309	
7,309	應付款項	7,309	7,309	
7,105	應付代收款	7,105	7,105	
205	應付費用	205	205	
	應付工程款			
	預收款項			
	預收收入			
2,430,068	其他負債	2,430,068	2,430,068	
2,430,068	什項負債	2,430,068	2,430,068	
1,268	存入保證金	1,268	1,268	
1,823	應付退休及離職金	1,823	1,823	
2,426,977	應付代管資產	2,426,977	2,426,977	
	暫收及待結轉帳項			
13,907	基金餘額	2,671	8,030	-5,359
13,907	基金餘額	2,671	8,030	-5,359
13,907	基金餘額	2,671	8,030	-5,359
13,907	累積餘額	2,671	8,030	-5,359

註：1.信託代理與保證資產(負債)前年度決算數0元，上年度預計數0元，本年度預計數0元。2.或有資產(負債)0元。3.本基金自93年度起，本固定項目分開原則，將屬長期固定帳項，包括固定資產31,858,988元、無形資產77,519元及長期債務0元等，另立帳類管理，未納入本表。

## 臺北市地方教育發展基金一

## 各項費用

中華民國

前年度 決算數	上年度 預算數	計畫別		合計	國民教育計畫
		用途別科目			
145,185,171	146,216,000	合計		140,809,000	108,985,000
127,060,429	126,330,000	用人費用		126,330,000	102,053,000
64,531,573	60,703,980	正式員額薪資		60,703,980	44,514,720
62,815,700	59,107,980	職員薪金		59,107,980	44,514,720
1,119,173	1,080,000	工員工資		1,080,000	
596,700	516,000	警餉		516,000	
760,924	788,480	聘僱及兼職人員薪資		788,480	788,480
760,924	788,480	兼職人員酬金		788,480	788,480
872,666	1,764,901	超時工作報酬		1,764,901	789,619
872,666	1,764,901	加班費		1,764,901	789,619
13,393,001	14,379,105	獎金		14,375,683	10,571,185
5,626,265	6,946,134	考績獎金		6,946,134	5,163,860
7,766,736	7,432,971	年終獎金		7,429,549	5,407,325
39,643,751	40,631,688	退休及卹償金		40,631,688	39,256,824
39,540,042	40,581,288	職員退休及離職金		40,581,288	39,256,824
103,709	50,400	工員退休及離職金		50,400	
7,858,514	8,061,846	福利費		8,065,268	6,132,172
6,025,513	5,154,228	分擔員工保險費		5,154,228	3,725,112
115,720	307,880	傷病醫藥費		311,300	307,000
570,888	711,900	員工通勤交通費		711,900	500,220
1,146,393	1,887,838	其他福利費		1,887,840	1,599,840
5,360,775	5,112,000	服務費用		5,201,000	3,219,000
1,265,842	1,165,898	水電費		1,178,617	1,178,617
1,163,118	1,081,826	工作場所電費		1,076,718	1,076,718
102,724	84,072	工作場所水費		101,899	101,899
41,879	90,608	郵電費		89,836	
41,879	90,608	電話費		89,836	
44,710	51,460	旅運費		43,090	43,090
44,710	51,460	國內旅費		43,090	43,090
36,291	27,800	印刷裝訂與廣告費		27,800	27,800
36,291	27,800	印刷及裝訂費		27,800	27,800

# 臺北市文山區興隆國民小學

## 彙計表

110年度

單位：新臺幣元

學前教育計畫	一般行政管理計畫	建築及設備計畫			
13,442,000	13,637,000	4,745,000			
12,839,000	11,438,000				
8,980,860	7,208,400				
8,260,860	6,332,400				
720,000	360,000				
	516,000				
317,085	658,197				
317,085	658,197				
1,744,239	2,060,259				
623,874	1,158,400				
1,120,365	901,859				
782,496	592,368				
760,896	563,568				
21,600	28,800				
1,014,320	918,776				
799,740	629,376				
4,300					
98,280	113,400				
112,000	176,000				
97,000	1,885,000				
	89,836				
	89,836				

臺北市地方教育發展基金一

各項費用

中華民國

前年度 決算數	上年度 預算數	計畫別		合計	國民教育計畫
		用途別科目			
1,258,195	1,096,600	修理保養及保固費		1,139,811	1,139,811
878,463	860,640	一般房屋修護費		860,640	860,640
33,800	33,800	機械及設備修護費		48,000	48,000
345,932	202,160	雜項設備修護費		231,171	231,171
1,576,624	1,578,304	一般服務費		1,593,556	337,872
14,308	8,432	佣金、匯費、經理費及手續費		8,912	6,912
1,177,463	1,184,912	外包費		1,199,684	
220,853	216,960	計時與計件人員酬金		216,960	216,960
164,000	168,000	體育活動費		168,000	114,000
1,065,234	1,029,330	專業服務費		1,056,290	491,810
246,500	173,800	講課鐘點、稿費、出席審查及查詢費		200,800	200,800
44,770	55,120	委託檢驗(定)試驗認證費		55,120	55,120
1,000	15,330	試務甄選費		15,290	15,290
36,000		電腦軟體服務費			
736,964	785,080	其他專業服務費		785,080	220,600
72,000	72,000	公共關係費		72,000	
72,000	72,000	公共關係費		72,000	
2,115,616	1,969,000	材料及用品費		2,344,000	1,992,000
324,721	188,200	使用材料費		922,880	913,880
1,148		油脂			
323,573	188,200	設備零件		922,880	913,880
1,790,895	1,780,800	用品消耗		1,421,120	1,078,120
181,590	358,580	辦公(事務)用品		355,080	45,180
81,954	89,060	報章雜誌		54,340	24,340
	5,300	服裝		3,100	
15,388	17,000	醫療用品(非醫療院所使用)		17,000	17,000
1,511,963	1,310,860	其他用品消耗		991,600	991,600
99,500	95,000	租金、償債、利息及相關手續費		110,000	110,000
		地租及水租		15,000	15,000
		場地租金		15,000	15,000
99,500	95,000	雜項設備租金		95,000	95,000

# 臺北市文山區興隆國民小學

## 彙計表

110年度

單位：新臺幣元

學前教育計畫	一般行政管理計畫	建築及設備計畫			
34,000	1,221,684				
2,000					
	1,199,684				
32,000	22,000				
63,000	501,480				
63,000	501,480				
	72,000				
	72,000				
39,000	313,000				
9,000					
9,000					
30,000	313,000				
	309,900				
30,000					
	3,100				



臺北市地方教育發展基金一

各項費用

中華民國

前年度 決算數	上年度 預算數	計畫別	合計	國民教育計畫
		用途別科目		
99,500	95,000	雜項設備租金	95,000	95,000
9,109,383	9,434,000	購建固定資產、無形資產及非理財目的 之長期投資	4,745,000	
2,251,540	1,398,000	購建固定資產	2,173,000	
		興建土地改良物	1,041,000	
912,600	1,062,000	購置機械及設備	1,057,000	
13,000		購置交通及運輸設備		
1,325,940	336,000	購置雜項設備	75,000	
	36,000	購置無形資產	36,000	
	36,000	購置電腦軟體	36,000	
6,857,843	8,000,000	遞延支出	2,536,000	
2,851,580	8,000,000	遞延修繕房屋建築支出		
4,006,263		其他遞延支出	2,536,000	
1,118,767	2,801,000	會費、捐助、補助、分攤、照護、救濟 與交流活動費	1,619,000	1,247,000
1,000	1,000	會費	1,000	
1,000	1,000	職業團體會費	1,000	
10,000	10,680	捐助、補助與獎助	10,680	10,680
10,000	10,680	獎助學員生給與	10,680	10,680
1,107,767	2,789,320	補貼、獎勵、慰問、照護與救濟	1,607,320	1,236,320
1,107,767	2,789,320	其他補貼、獎勵、慰問、照護與救 濟	1,607,320	1,236,320
320,701	475,000	其他	460,000	364,000
320,701	475,000	其他支出	460,000	364,000
320,701	475,000	其他	460,000	364,000

# 臺北市文山區興隆國民小學

## 彙計表

110年度

單位：新臺幣元

學前教育計畫	一般行政管理計畫	建築及設備計畫			
		4,745,000			
		2,173,000			
		1,041,000			
		1,057,000			
		75,000			
		36,000			
		36,000			
		2,536,000			
		2,536,000			
371,000	1,000				
	1,000				
	1,000				
371,000					
371,000					
96,000					
96,000					
96,000					

臺北市地方教育發展基金－臺北市文山區興隆國民小學

員工人數彙計表

中華民國110年度

單位：人

計 畫 及 項 目	上年度最高可 進用員額數	本年度 增減(-)數	本年度最高可 進用員額數	說 明
合計	84		84	
國民教育計畫部分	57		57	
職員	57		57	
學前教育計畫部分	16		16	
職員	14		14	
技工	2		2	
一般行政管理計畫部分	11		11	
職員	9		9	
駐衛警	1		1	
技工				
工友	1		1	

註：1.本表約僱、聘用係指奉准有案之約聘僱人員。

2.外包費編列技工、工友外包6人、校警外包1人，計119萬9,684元。 3.計時與計件人員酬金編列閩客語教學支援人員鐘點費、閩客語教學支援人員鐘點費之外聘人員勞、健保及勞退費用，計21萬6,960元。

本 頁 空 白

臺北市地方教育發展基金一

用人費用

中華民國

計畫及項目	合計	正式 員額 薪資	聘僱 人員 薪資	超時 工作 報酬	津貼	獎 金		
						年終獎金	考績獎金	其他
合計	126,330,000	60,703,980		1,764,901		7,429,549	6,946,134	
國民教育計畫	102,053,000	44,514,720		789,619		5,407,325	5,163,860	
職員薪金	44,514,720	44,514,720						
兼職人員 酬金	788,480							
加班費	789,619			789,619				
考績獎金	5,163,860						5,163,860	
年終獎金	5,407,325					5,407,325		
職員退休 及離職金	39,256,824							
分擔員工 保險費	3,725,112							
傷病醫藥 費	307,000							
員工通勤 交通費	500,220							
其他福利 費	1,599,840							
學前教育計畫	12,839,000	8,980,860		317,085		1,120,365	623,874	
職員薪金	8,260,860	8,260,860						
工員工資	720,000	720,000						
加班費	317,085			317,085				
考績獎金	623,874						623,874	
年終獎金	1,120,365					1,120,365		
職員退休 及離職金	760,896							
工員退休 及離職金	21,600							

# 臺北市文山區興隆國民小學

## 彙計表

110年度

單位：新臺幣元

退休及卹償金		資遣費	福 利 費					提繳費	兼任 人員 用人 費用
退休金	卹償金		分擔 保險費	傷病 醫藥費	提撥 福利金	員工通勤 交通費	其他		
40,631,688			5,154,228	311,300		711,900	1,887,840	788,480	
39,256,824			3,725,112	307,000		500,220	1,599,840	788,480	
39,256,824			3,725,112	307,000		500,220	1,599,840	788,480	
782,496			799,740	4,300		98,280	112,000		
760,896									
21,600									

臺北市地方教育發展基金一

用人費用

中華民國

計畫及項目	合計	正式 員額 薪資	聘僱 人員 薪資	超時 工作 報酬	津貼	獎 金		
						年終獎金	考績獎金	其他
分擔員工 保險費	799,740							
傷病醫藥 費	4,300							
員工通勤 交通費	98,280							
其他福利 費	112,000							
一般行政管 理計畫	11,438,000	7,208,400		658,197		901,859	1,158,400	
職員薪金	6,332,400	6,332,400						
工員工資	360,000	360,000						
警餉	516,000	516,000						
加班費	658,197			658,197				
考績獎金	1,158,400						1,158,400	
年終獎金	901,859					901,859		
職員退休 及離職金	563,568							
工員退休 及離職金	28,800							
分擔員工 保險費	629,376							
員工通勤 交通費	113,400							
其他福利 費	176,000							

註：1.本表兼任人員用人費用，係學校教職員兼課或請假代課鐘點費。2.外包費編列技工、工友外包6人、校警外包1人，計119萬9,684元。3.計時與計件人員酬金編列閩客語教學支援人員鐘點費、閩客語教學支援人員鐘點費之外聘人員勞、健保及勞退費用，計21萬6,960元。

# 臺北市文山區興隆國民小學

## 彙計表

110年度

單位：新臺幣元

退休及卹償金		資遣費	福 利 費					提繳費	兼任 人員 用人 費用
退休金	卹償金		分擔 保險費	傷病 醫藥費	提撥 福利金	員工通勤 交通費	其他		
			799,740						
				4,300					
						98,280			
								112,000	
592,368			629,376			113,400		176,000	
563,568									
28,800									
			629,376						
						113,400			
								176,000	



臺北市地方教育發展基金－臺北市文山區興隆國民小學

單位（或計畫）成本分析表

中華民國110年度

單位：新臺幣千元

計畫別	單位	單位成本(元)或 平均利(費)率	數量	預算數	說明
合計				140,809	
國民教育計畫				108,985	
學前教育計畫				13,442	
一般行政管理計畫				13,637	
建築及設備計畫				4,745	

# 臺北市地方教育發展基金－臺北市文山區興隆國民小學

## 5年來主要業務計畫分析表

中華民國110年度

單位：新臺幣千元

年度及項目	單位	數量	單位成本(元)或 平均利(費)率	金額	說明
(本)年度預算數					
國民教育計畫				108,985	
學前教育計畫				13,442	
(上)年度預算數					
國民教育計畫				109,734	
學前教育計畫				13,423	
(前)年度決算數					
國民教育計畫				108,418	
學前教育計畫				14,759	
(107)年度決算數					
國民教育計畫				106,827	
學前教育計畫				13,133	
(106)年度決算數					
國民教育計畫				104,999	
學前教育計畫				13,064	

臺北市地方教育發展基金－臺北市文山區興隆國民小學

資本資產明細表

中華民國110年度

單位：新臺幣千元

項 目	取得成本 (期初餘額)	以前年度 累計折舊/ 長期投資 評 價	本 年 度 變 動				本年度累計折 舊/長期投資 評價變動數	期末餘額	
			增加		減少				主要增減 原因說明
			金額	類型	金額	類型			
合計	57,946	24,761	2,209		28		3,430	31,937	
土地	22,425							22,425	
土地改良物			1,041	增置			增置新設備。	1,041	
機械及設備	19,544	13,842	1,057	增置			增置新設備。	2,225	
交通及運輸 設備	2,271	1,733						232	
雜項設備	13,638	9,186	75	增置			增置新設備。	973	
電腦軟體	69		36	增置	28	無形資 產攤銷	增置新軟體；無 形資產之攤銷。	78	