

中華民國 112 年度 4-0501558

臺北市總預算案

臺北市政府教育局主管

臺北市地方教育發展基金

臺北市文山區興隆國民小學附屬單位預算之分預算

(特別收入基金)

臺北市文山區興隆國民小學編

臺北市地方教育發展基金－臺北市文山區興隆國民小學

目次

中華民國112年度

一、財務摘要	第 1 頁
二、業務計畫及預算概要	第 3 -12 頁
三、預算主要表	
(一) 基金來源、用途及餘絀預計表	第 13 頁
(二) 現金流量預計表	第 14 頁
四、預算明細表	
(一) 基金來源－服務收入明細表	第 15 頁
(二) 基金來源－財產處分收入明細表	第 16 頁
(三) 基金來源－其他財產收入明細表	第 17 頁
(四) 基金來源－公庫撥款收入明細表	第 18 頁
(五) 基金來源－學雜費收入明細表	第 19 頁
(六) 基金來源－雜項收入明細表	第 20 頁
(七) 基金用途－國民教育計畫明細表	第 21 -29 頁
(八) 基金用途－學前教育計畫明細表	第 30 -31 頁
(九) 基金用途－一般行政管理計畫明細表	第 32 -33 頁
(十) 基金用途－建築及設備計畫明細表	第 34 -35 頁
五、預算參考表	
(一) 預計平衡表	第 37 頁
(二) 各項費用彙計表	第 38 -43 頁
(三) 員工人數彙計表	第 44 頁
(四) 用人費用彙計表	第 46 -47 頁
(五) 單位（或計畫）成本分析表	第 48 頁
(六) 5年來主要業務計畫分析表	第 49 頁

臺北市地方教育發展基金－臺北市文山區興隆國民小學

目 次

中華民國112年度

(七) 資本資產明細表	第 50 頁
-------------------	--------

臺北市地方教育發展基金－臺北市文山區興隆國民小學

財務摘要

中華民國112年度

單位：新臺幣千元

項 目	本 年 度	上 年 度	比較增減數	%
經營成績：				
基金來源	164,230	149,027	15,203	10.20
基金用途	164,360	150,748	13,612	9.03
賸餘(短絀)	-130	-1,721	1,591	--
餘絀情形：				
基金餘額	4,237	4,367	-130	-2.98
現金流量(註)：				
現金及約當現金之淨增(減)	-130	-1,721	1,591	--

附註：現金流量係採現金及約當現金基礎，包括現金及自投資日起3個月內到期或清償之債權證券。

本 頁 空 白

業務計畫及預算概要

臺北市地方教育發展基金－臺北市文山區興隆國民小學

業務計畫及預算概要

中華民國 112 年度

壹、基金概況

一、設立宗旨及願景：

- (一) 本校遵照憲法第 158 條及 160 條規定，教育文化應發展國民之民族精神、自治精神，國民道德與健全體格、科學及生活智能，以培養八大學習領域及十大基本能力。
- (二) 本校自 91 年度起依教育經費編列與管理法第 13 條規定設置「臺北市地方教育發展基金」，以促進教育健全發展，提昇教育經費運用績效。
- (三) 本校以「健康、自信、尊重、樂群」的願景，致力培育五育均衡、全人發展的興隆孩子，達成「健康興學園，自信隆才藝，尊重保永續，樂群豐學習」的教育目標，本校教師專業展能，行政品質經營，學校聲譽卓著。

二、施政重點：

- (一) 開啟多元智慧：尊重每個學生獨特的個性，以多元智慧的觀點協助他找到生命的亮點，肯定天生我才必有用，能知於學，樂於學。
- (二) 培養生活能力：培養學生帶得走的公民關鍵能力，強化自我管理、閱讀理解、理性批判、問題解決、奉獻服務、溝通表達等核心素養。
- (三) 蘊育人文情懷：在溫馨開放的校園文化中，孕育人文情懷，學會尊重、包容；建構生命的價值、完成人性的開展。
- (四) 建置溫馨民主的校園文化：
 1. 以參與式管理、落實行政、教師會、家長會三者的良性互動。
 2. 以學生第一，教學優先的觀念提昇行政服務效率。
 3. 放下威權心態，開啟校園民主之風氣。
- (五) 推動適性教學：
 1. 落實校本課程理念，採多元化、活潑化的教學及評量。
 2. 運用校內、外資源，加強多元學習能力。
 3. 關懷相對弱勢學生之教學及輔導。
 4. 推動行動學習，充實學生運用資訊之知能，並提昇教師運用學習載具教學之能力。
- (六) 辦理發展性的訓輔活動：
 1. 辦理各項活動、競賽及展演。

業務計畫及預算概要

中華民國 112 年度

2. 推動校內外學習服務。
3. 發展績優社團及校隊，如國樂、管樂、合唱、樂儀隊、童軍等。
1. 加強新興領域教育的辦理，並融入各科教學以收成效。

三、組織概況：

本校設置校長 1 人，綜理全校校務，下設教務處、學生事務處、總務處、圖書館、輔導室、會計室及人事室等單位。

內部分層業務如下：

(一) 教務處：秉承校長之命，辦理全校教務事項。

1. 教學組：掌理課程編排、課業考查、學藝競賽、教學研究、教師進修、差假教師調代課及缺補課之查核等事項。
2. 註冊組：掌理註冊、編班、轉學、學籍保管、各項獎助學金補助及成績考查等有關學籍事項。
3. 設備組：掌理教科書編選、教學用具之管理、保管及出版學校刊物等事項。
4. 資訊組：掌理電腦設備及區域網路之管理、保管等事項。

(二) 學生事務處：秉承校長之命，辦理全校學生事務事項。

1. 訓育組：掌理訓育計畫之擬定及辦理各類訓育等活動。
2. 體育組：掌理學生體育活動、體格鍛鍊等事項。
3. 生教組：掌理學生日常生活常規，辦理交通導護各項事項。
4. 衛生組：掌理健康檢查，個人及環境衛生檢查、保健等事項。

(三) 總務處：秉承校長之命，辦理全校總務事項。

1. 事務組：辦理校舍場地佈置及環境美化，監督校舍建築及整修，財物購買保管及分配等事項。
2. 文書組：辦理公文收發登記與典守學校印信，撰擬繕校及檔案保管等事項。
3. 出納組：掌理現金、票據、契約之保管等收支移轉事項，辦理員工薪津發放及各項扣繳單據證明等。

(四) 輔導室：秉承校長之命，視學生身心狀況及需求提供發展性輔導，介入性輔導或處理性輔導，並掌理學生輔導與諮商，實施適性生涯輔導等事項。

1. 輔導組：掌理學生個案建立、學習輔導、生活輔導、生涯輔導及兩性教育、親職教育等事項。

臺北市地方教育發展基金－臺北市文山區興隆國民小學

業務計畫及預算概要

中華民國 112 年度

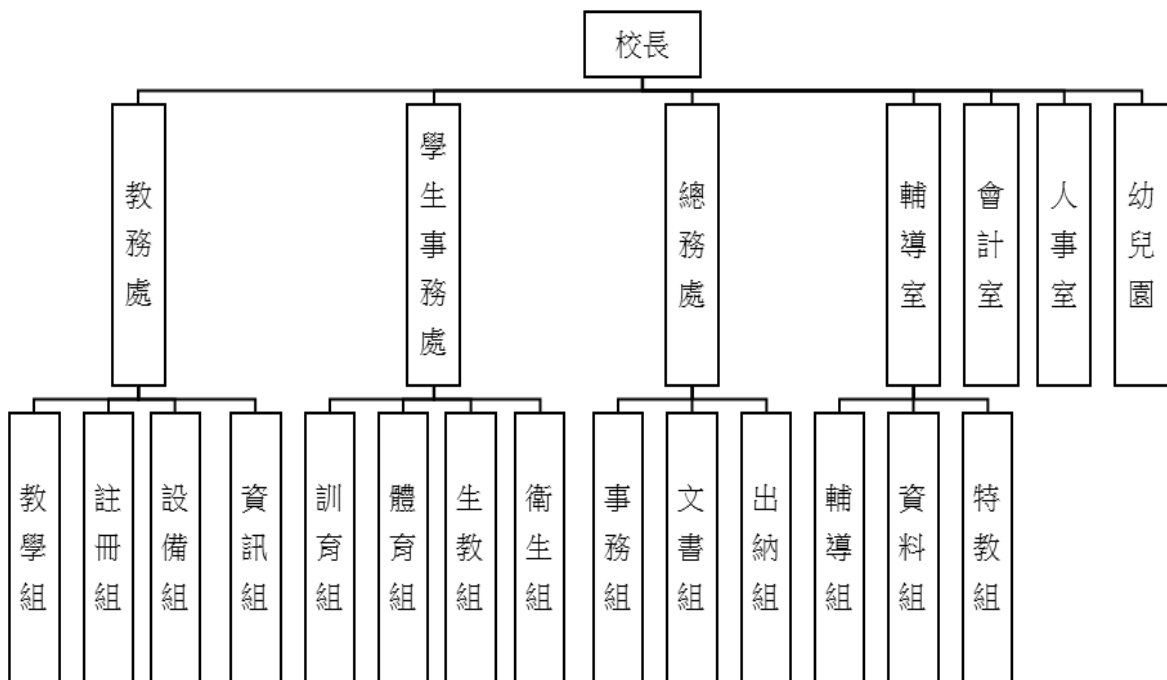
2.資料組：辦理輔導資料搜集建檔、組訓愛心家長、實施測驗、社區人力整合、出版親職刊物等事項。

3.特教組：擬訂特殊教育計畫章則、親師輔導諮詢、特教班甄選鑑別、實施各項診斷測驗、特教兒童追蹤輔導等事項。

(五)會計室：秉承上級主計機關之監督與指導，並受校長之指揮，依法辦理歲計、會計、統計等事項。

(六)人事室：秉承上級人事機關之監督與指導，並受校長之指揮，依法辦理人事管理查核等事項。

(七)幼兒園：秉承校長之命，綜理園務、規劃幼兒教學、保育、環境與各項措施。



四、基金歸類及屬性：

本校地方教育發展基金依據教育經費編列與管理法第 13 條規定設置，本基金為預算法第 4 條第 1 項第 2 款第 5 目所定之特別收入基金，以本府教育局為管理機關。

臺北市地方教育發展基金－臺北市文山區興隆國民小學

業務計畫及預算概要

中華民國 112 年度

貳、業務計畫

一、基金來源：

單位：新臺幣千元

業務計畫	本年度預算數	實施內容
勞務收入	6	本年度預計辦理教師甄選報名費收入。
財產收入	189	本年度預計辦理財產報廢變賣之殘值收入、教職員工停車收入、校園場地開放收入等。
政府撥入收入	159,600	本年度預計由公庫撥入數。
教學收入	3,157	本年度預計收取學生之學費、雜費等收入。
其他收入	1,278	本年度預計收取數位學生證補卡等收入。

二、基金用途：

單位：新臺幣千元

業務計畫	本年度預算數	實施內容
國民教育計畫	152,121	本年度預計辦理教學事項為： 1. 各項教學、學生事務、圖書及輔導等業務。 2. 新購教具、圖書等各科教學設備，充實各科教材及用具。 3. 革新教學方法，提高教學效能。 4. 教師甄選業務、指定活動等項目。
學前教育計畫	488	本年度預計辦理教學事項為： 1. 幼兒園各項教學及活動。 2. 新購教學用品，革新教學方法，提高教學效能。 3. 幼兒園各項活動，鍛鍊幼兒強健的身體，增進幼兒各項生活智能。
一般行政管理計畫	3,691	本年度預計辦理事項為： 1. 綜理學校總務、人事、會計等業務。 2. 配合校務推動行政處室支援工作，進而增進校務運作。
建築及設備計	8,060	本年度預計辦理事項為：

臺北市地方教育發展基金 - 臺北市文山區興隆國民小學

業務計畫及預算概要

中華民國 112 年度

畫		1. 購置各學科教學課程所需教學設備。 2. 辦理忠孝樓 1 至 3 樓廁所整修工程。
---	--	--

參、預算概要

一、基金來源及用途之預計：

(一) 本年度基金來源：

服務收入 6 千元、財產處分收入 1 萬 3 千元、其他財產收入 17 萬 6 千元、公庫撥款收入 1 億 5,960 萬元、學雜費收入 315 萬 7 千元、雜項收入 127 萬 8 千元，本年度基金來源 1 億 6,423 萬元，較上年度預算數 1 億 4,902 萬 7 千元，增加 1,520 萬 3 千元，約 10.20%，主要係公庫撥款收入增編所致。

(二) 本年度基金用途：

國民教育計畫 1 億 5,212 萬 1 千元元，學前教育計畫 48 萬 8 千元，一般行政管理計畫 369 萬 1 千元，建築及設備計畫 806 萬元，本年度基金用途 1 億 6,436 萬元，較上年度預算數 1 億 5,074 萬 8 千元，增加 1,361 萬 2 千元，約 9.03%，主要係增編用人費用所致。

二、基金餘絀之預計：

本年度基金來源及用途相抵後，差短 13 萬元，較上年度預算數差短 172 萬 1 千元，減少 159 萬 1 千元，將移用以前基金餘額支應。

三、現金流量之預計：

本年度業務活動淨現金流出 13 萬元。

四、補辦預算事項：詳補辦預算明細表

(一) 固定資產之建設改良擴充 19 萬 4 千元

- 1.110 年度教育局補助行動學習智慧教學計畫經費 9 萬 6 千元。
- 2.110 年度小一增班教室整修所需設備由基金餘額項下支應 2 萬 1 千元。
- 3.110 年度教育部補助充實健康中心設備經費 2 萬 5 千元，學校自籌款由本校基金餘額支應 1 萬元，共計 3 萬 5 千元。
- 4.111 年度為導入差勤系統辦理教職員工線上差勤作業，確實需要辦

臺北市地方教育發展基金－臺北市文山區興隆國民小學

業務計畫及預算概要

中華民國 112 年度

理新購，且具急迫及必要性，由基金餘額項下支應 4 萬 2 千元。

肆、以前年度計畫實施成果概述：

一、前（110）年度計畫實施成果概述：

業務計畫	實施概況	實施成果
勞務收入	本年度預計辦理教師甄選報名費收入。	本年度未收取教師甄選報名費，係因未辦理教師甄選，致無報名費收入。
財產收入	本年度預計辦理財產報廢變賣之殘值收入、教職員工停車收入、校園場地開放收入等。	本年度已收取財產報廢變賣殘值收入 1 千元、教職員工停車收入 2 萬 9 千元、校園場地開放收入 7 萬 4 千元等。
政府撥入收入	本年度預計由公庫撥入數。	本年度已收取公庫撥入數 1 億 3,872 萬 5 千元及教育部之補助計畫 269 萬 1 千元。
教學收入	本年度預計收取學生之學費、雜費等收入。	本年度已收取學生之學費、雜費等收入 329 萬 7 千元。
其他收入	本年度預計收取圖說工本費、數位學生證補卡等收入。	本年度已收取數位學生證補卡及廠商履約逾期罰款等收入 180 萬 7 千元。
國民教育計畫	本年度預計辦理教學事項為： 1. 辦理各項教學、學生事務、圖書及輔導等業務。 2. 新購教具、圖書等各科教學設備，充實各科教材及用具。 3. 革新教學方法，提高教學效能。 4. 辦理教師甄選、指定活動等項目。	本年度完成各項教學事項為： 1. 辦理各項教學、學生事務及輔導等業務。 2. 新購平板電腦、綠屋頂平臺種植體驗實作灑水系統器材、無線對講機、教學用具及圖書等設備，充實各科教材及用具。 3. 辦理特教、輔導、環境、性平、生命、小田園、綠屋頂等專題及活化教

臺北市地方教育發展基金 - 臺北市文山區興隆國民小學

業務計畫及預算概要

中華民國 112 年度

			學等教師教學研習，提高教學效能。 4. 辦理教師甄選、學生創意偶戲比賽、兒童節慶活動、敬師活動、運動會等指定活動。
學前教育計畫	本年度預計辦理教學事項為： 1. 辦理幼兒園各項教學及活動。 2. 新購教學用品，革新教學方法，提高教學效能。 3. 辦理幼兒園各項活動，鍛鍊幼兒強健的身體，增進幼兒各項生活智能。	本年度完成各項教學事項為： 1. 辦理幼兒園各項教學及活動。 2. 新購數位相機、圖書等設備，提高教學效能。 3. 辦理幼兒園各項活動，增進幼兒體能與各項生活智能。	
一般行政管理計畫	本年度預計辦理事項為： 1. 綜理學校總務、人事、會計等業務。 2. 配合校務推動行政處室支援工作，進而增進校務運作。	綜理學校總務、人事、會計等業務，並配合校務推動行政處室支援工作，進而增進校務運作，達成預期目標。	
建築及設備計畫	本年度預計辦理事項為： 1. 購置各學科教學課程所需教學設備。 2. 忠孝信義樓洗手台及操場跑道周邊地坪整修工程。	1. 購置各學科教學課程所需教學設備。 2. 忠孝信義樓洗手台及操場跑道周邊地坪整修工程。	

二、上年度已過期間（111 年 1 月 1 日至 5 月 31 日止）計畫實施成果概述：

業務計畫	實施概況	實施成果
勞務收入	本年度截至 5 月 31 日止預計辦理 1 學期教科書採購收取之作業管理費、收取體育班甄選報名費及教師甄選報名費等收入。	本年度截至 5 月 31 日止未收取教師甄選報名費，係因未辦理教師甄選，致無報名費收入。
財產收入	本年度截至 5 月 31 日止預計辦理運動設施場館委外	本年度截至 5 月 31 日止已

臺北市地方教育發展基金 - 臺北市文山區興隆國民小學

業務計畫及預算概要

中華民國 112 年度

	營運土地及房租出租之租金及權利金收入、財產報廢變賣之殘值收入、教職員工停車收入、校園場地開放收入等。	已收取教職員工停車收入 1 萬 5 千元。
政府撥入收入	本年度截至 5 月 31 日止預計公庫撥入數。	本年度截至 5 月 31 日止已收取公庫撥入數 7,237 萬 3 千元及教育部之補助計畫 232 萬 1 千元。
教學收入	本年度截至 5 月 31 日止預計預計收取學生之 1 學期學費、雜費、課業輔導等收入。	本年度截至 5 月 31 日止已收取學生 1 學期學費、雜費等收入 156 萬 3 千元。
其他收入	本年度截至 5 月 31 日止預計收取各界捐款收入、數位學生證補卡及廠商履約逾期罰款等收入。	本年度截至 5 月 31 日止已收取數位學生證補卡及廠商履約逾期罰款等收入 1 萬 6 千元。
國民教育計畫	<p>本年度截至 5 月 31 日止預計辦理教學事項為：</p> <ol style="list-style-type: none"> 1. 辦理各項教學、學生事務、圖書及輔導等業務。 2. 新購教具、圖書等各科教學設備，充實各科教材及用具。 3. 革新教學方法，提高教學效能。 4. 辦理教師甄選、指定活動等項目。 	<p>本年度已完成各項教學事項為：</p> <ol style="list-style-type: none"> 1. 辦理各項教學、學生事務及輔導等業務。 2. 汰換學生課桌椅、新購資優班可程式化積木、節能循環扇、教學用具及圖書等設備，充實各科教材及用具。 3. 辦理特教、輔導、環境、性平、生命、小田園、綠屋頂等專題及活化教學等教師教學研習，提高教學效能。 4. 辦理兒童節慶活動等指定活動。
學前教育計畫	<p>本年度截至 5 月 31 日止預計辦理教學事項為：</p> <ol style="list-style-type: none"> 1. 幼兒園各項教學及活動。 2. 新購教學用品，革新教學方法，提高教學效能。 	<p>本年度已完成各項教學事項為：</p> <ol style="list-style-type: none"> 1. 辦理幼兒園各項教學及活動。 2. 新購數位相機等設備，提高教學效能。

臺北市地方教育發展基金 - 臺北市文山區興隆國民小學

業務計畫及預算概要

中華民國 112 年度

		3. 辦理幼兒園各項活動，鍛鍊幼兒強健的身體，增進幼兒各項生活智能。	3. 辦理幼兒園各項活動，增進幼兒體能與各項生活智能。
一般行政管理計畫	本年度截至 5 月 31 日止預計辦理事項為： 1. 綜理學校總務、人事、會計等業務。 2. 配合校務推動行政處室支援工作，進而增進校務運作。	持續辦理學校總務、人事、會計等業務，並配合校務推動行政處室支援工作，進而增進校務運作，以達成預期目標。	
建築及設備計畫	本年度截至 5 月 31 日止預計辦理事項為： 1. 購置各學科教學課程所需教學設備招標作業。 2. 辦理中庭綜合球場及周邊地坪暨排水系統整修工程招標作業。 3. 辦理行政樓及活動中心連通道整修工程招標作業。	1. 購置各學科教學課程所需教學設備招標作業。 2. 辦理中庭綜合球場及周邊地坪暨排水系統整修工程招標作業。 3. 辦理行政樓及活動中心連通道整修工程招標作業。	

臺北市地方教育發展基金－臺北市文山區興隆國民小學

補辦預算明細表

中華民國112年度

單位：新臺幣元

項 目	金額	辦理年度	說 明
合計	328,000		
固定資產之建設改良擴充	328,000		
購置機械及設備	173,000	110	
一般急救箱	10,000		教育部補助充實健康中心設備經費7,000元，學校自籌3,000元，所需經費擬由本校基金餘額支應。
攜帶式氧氣組	13,000		教育部補助充實健康中心設備經費9,100元，學校自籌3,900元，所需經費擬由本校基金餘額支應。
血壓計	12,000		教育部補助充實健康中心設備經費8,400元，學校自籌3,600元，所需經費擬由本校基金餘額支應。
中文電腦卡鐘	42,000		為導入差勤系統辦理教職員工線上差勤作業，確實需要辦理新購，且具急迫及必要性，所需經費擬由本校基金餘額支應。
平板電腦(彩色觸控螢幕10.2吋，64GB)	96,000		教育局補助行動學習智慧教學計畫，急需購置平板電腦，所需經費擬由教育局基金餘額支應。
購置雜項設備	21,000	110	
L型辦公桌(含屏風、抽屜櫃等)	21,000		為配合辦理教育局補助110學年度小一增班所需教室整修工程，學校自籌21,000元，所需經費擬由本校基金餘額支應。
興建土地改良物	134,000	111	
綜合球場	134,000		為綜合球場整修，確實需要汰舊換新，且具急迫及必要性，所需經費擬由本校其他準備金支應。

備註：各基金依預算法第88條規定補辦預算，應確係不及編入年度預算，且因經營環境發生重大變遷或正常業務(含執行中央補助款項目)之確實需要，並經主管機關核轉本府核准先行辦理者；不具急迫性之事項，仍應儘可能納入預算辦理。

預算主要表

臺北市地方教育發展基金－臺北市文山區興隆國民小學

基金來源、用途及餘絀預計表

中華民國112年度

單位：新臺幣千元

前年度決算數	項 目	本年度預算數	上年度預算數	比較增減（－）
146,623	基金來源	164,230	149,027	15,203
	勞務收入	6	6	
	服務收入	6	6	
103	財產收入	189	189	
1	財產處分收入	13	13	
103	其他財產收入	176	176	
141,416	政府撥入收入	159,600	144,650	14,950
138,725	公庫撥款收入	159,600	144,650	14,950
2,691	政府其他撥入收入			
3,297	教學收入	3,157	3,137	20
3,297	學雜費收入	3,157	3,137	20
1,807	其他收入	1,278	1,045	233
1,807	雜項收入	1,278	1,045	233
151,279	基金用途	164,360	150,748	13,612
141,887	國民教育計畫	152,121	140,647	11,474
1,624	學前教育計畫	488	771	-283
2,395	一般行政管理計畫	3,691	3,040	651
5,374	建築及設備計畫	8,060	6,290	1,770
-4,656	本期賸餘(短絀)	-130	-1,721	1,591
10,744	期初基金餘額	4,367	5,385	-1,018
6,088	期末基金餘額	4,237	3,664	573

註：前年度決算數細數之和與總數或略有出入，係四捨五入關係，以下各表同。

臺北市地方教育發展基金－臺北市文山區興隆國民小學

現金流量預計表

中華民國112年度

單位：新臺幣千元

項 目	本 預	年 算	度 數	說 明
業務活動之現金流量				
本期賸餘(短絀)			-130	
業務活動之淨現金流入(流出)			-130	
其他活動之現金流量				
其他活動之淨現金流入(流出)				
現金及約當現金之淨增(淨減)			-130	
期初現金及約當現金			7,847	
期末現金及約當現金			7,717	

註：本表係採現金及約當現金基礎，包括現金及自投資日起3個月內到期或清償之債權證券。

預算明細表

臺北市地方教育發展基金－臺北市文山區興隆國民小學

基金來源－服務收入明細表

中華民國112年度

單位：新臺幣元

科目	單位	本年度預算數			說明
		數量 業務量	利(費)率	金額	
合計				6,000	
服務收入	人	20	300	6,000	較上年度預算數6,000元，無增減。
				6,000	教師甄選報名費收入。

臺北市地方教育發展基金－臺北市文山區興隆國民小學

基金來源－財產處分收入明細表

中華民國112年度

單位：新臺幣元

科目	單位	本年度預算數			說明
		數量 業務量	利(費)率	金額	
合計				13,000	
財產處分收入	年	1	13,000	13,000	較上年度預算數13,000元，無增減。 報廢財產處分收入。

臺北市地方教育發展基金－臺北市文山區興隆國民小學

基金來源－其他財產收入明細表

中華民國112年度

單位：新臺幣元

科 目	單位	本 年 度 預 算 數			說 明
		數量 業務量	利(費)率	金 額	
合計				176,000	
其他財產收入				176,000	較上年度預算數176,000元，無增減。
	年	1	150,000	150,000	場地出借收入(收支對列)。
	年	1	26,000	26,000	教職員工停車收入(收支對列)。

臺北市地方教育發展基金－臺北市文山區興隆國民小學

基金來源－公庫撥款收入明細表

中華民國112年度

單位：新臺幣元

科 目	單位	本 年 度 預 算 數			說 明
		數量 業務量	利(費)率	金 額	
合計				159,600,000	
公庫撥款收入	年	1	159,600,000	159,600,000 159,600,000	較上年度預算數144,650,000元，增加14,950,000元。 市府補助款。

臺北市地方教育發展基金－臺北市文山區興隆國民小學

基金來源－學雜費收入明細表

中華民國112年度

單位：新臺幣元

科 目	單 位	本 年 度 預 算 數			說 明
		數量 業務量	利(費)率	金 額	
合計				3,157,000	
學雜費收入				3,157,000	較上年度預算數3,137,000元，增加20,000元。
	人、學期	36x2	2,745	197,640	幼兒園半日班雜費收入預估學生36人。
	人、學期	36x2	5,150	370,800	幼兒園半日班學費收入預估學生36人。
	人、學期	130x2	7,000	1,820,000	幼兒園全日班學費收入預估學生130人。
	年	1	260	260	配合預算編列至千元，增列進位數260元。
	人、學期	130x2	2,955	768,300	幼兒園全日班雜費收入預估學生130人。

臺北市地方教育發展基金－臺北市文山區興隆國民小學

基金來源－雜項收入明細表

中華民國112年度

單位：新臺幣元

科 目	單位	本 年 度 預 算 數			說 明
		數量 業務量	利(費)率	金 額	
合計				1,278,000	
雜項收入	年	1	1,278,000	1,278,000	較上年度預算數1,045,000元，增加233,000元。 學生證補卡費等收入。

臺北市地方教育發展基金－臺北市文山區興隆國民小學

基金用途－國民教育計畫明細表

中華民國112年度

單位：新臺幣元

前年度 決算數	上年度 預算數	科 目	本 年 度 預 算 數	說 明
141,886,560	140,646,754	合計	152,121,000	
134,013,820	134,603,754	用人費用	144,901,000	
68,370,859	67,099,980	正式員額薪資	69,602,940	較上年度預算數67,099,980元，增加2,502,960元。
67,025,169	65,863,980	職員薪金	68,882,940	
			7,200,000	特殊教育教職員薪金，編列特殊資源教師8人薪金(詳用人費用彙計表)(含教育部補助導師費48,000元)。
			21,600	教保員教保費，2人*12月*900元。
			10,159,260	幼兒園教職員11人及教保員3人薪金(詳用人費用彙計表)。
			51,502,080	教職員70人薪金(詳用人費用彙計表)(含教育部補助導師費372,000元及專任輔導教師640,000元)。
748,990	720,000	工員工資	720,000	廚工2人工資(詳用人費用彙計表)。
596,700	516,000	警餉		前年度決算數&上年度預算數--112刪除不編--校警薪金。
534,156	788,480	聘僱及兼職人員薪資	6,561,280	較上年度預算數788,480元，增加5,772,800元。
534,156	788,480	兼職人員酬金	6,561,280	
			20,480	補助調整授課鐘點費之外聘教師勞、健保及勞退費用(教育部補助款)。
			204,800	補助調整授課特教教師鐘點費，8人*2節*40週*320元(教育部補助款)。
			6,336,000	教師代課鐘點費，本校編制教師總人數79人，按9分之1計，編列9人，每人220節，總節數9人*220節=1,980節，每節320元。
1,213,891	1,354,970	超時工作報酬	1,426,746	較上年度預算數1,354,970元，增加71,776元。
1,213,891	1,354,970	加班費	1,426,746	
			973,942	教職員不休假出勤加班費。
			1,110	教師甄選相關人員加班費。
			18,500	創意偶戲比賽工作人員加班費。
			14,800	開放學校場地場地管理人員加班費(收支對列)。
			218,685	幼兒園教職員不休假出勤加班費。

臺北市地方教育發展基金－臺北市文山區興隆國民小學

基金用途－國民教育計畫明細表

中華民國112年度

單位：新臺幣元

前年度 決算數	上年度 預算數	科 目	本 年 度 預 算 數	說 明
			31,467	特教教師不休假出勤加班費。
			168,242	教職員業務加班費。
14,787,283	16,994,928	獎金	17,814,149	較上年度預算數16,994,928元，增加819,221元。
6,621,123	8,728,765	考績獎金	9,236,345	
			837,000	特教教師依考績法規定核發之獎金。
			1,118,605	幼兒園教職員依考績法規定核發之獎金。
			7,280,740	教職員依考績法規定核發之獎金。
8,166,160	8,266,163	年終獎金	8,577,804	
			900,000	特教教師依規定於年節加發之獎金。
			6,281,221	教職員依規定於年節加發之獎金。
			1,396,583	幼兒園教職員依規定於年節加發之獎金。
40,431,359	39,704,304	退休及卹償金	40,703,880	較上年度預算數39,704,304元，增加999,576元。
40,073,326	39,682,704	職員退休及離職金	40,682,280	
			5,419,440	教職員提撥退撫基金。
			33,240,000	退休人員月退休金，82人*32,500元*12月=31,980,000元；退休遺族遺屬年金(月撫慰金)，6人*17,500元*12月=1,260,000元；合計33,240,000元。
			1,215,540	幼兒園教職員提撥退撫基金。
			807,300	特教教師提撥退撫基金。
47,303	21,600	工員退休及離職金	21,600	提撥勞工退休準備金。
310,730		卹償金		前年度決算數
8,676,272	8,661,092	福利費	8,792,005	較上年度預算數8,661,092元，增加130,913元。
6,680,398	5,881,212	分擔員工保險費	5,974,704	
			622,392	特教教師分擔公保、勞保、健保費。
			992,916	幼兒園教職員分擔公保、勞保、健保費。
			4,359,396	教職員分擔公保、勞保、健保費。
195,620	316,100	傷病醫藥費	220,600	
			67,500	教職員健康檢查補助費，15人* 4,500元。
			144,000	教職員健康檢查補助費，9人* 16,000元。
			4,800	職業安全衛生健康檢查經費，4人*1,200元。

臺北市地方教育發展基金－臺北市文山區興隆國民小學

基金用途－國民教育計畫明細表

中華民國112年度

單位：新臺幣元

前年度 決算數	上年度 預算數	科 目	本 年 度 預 算 數	說 明
			2,580	幼兒園教保人員健康檢查補助費，3人* 860元。
			1,720	幼兒園廚工健康檢查補助費，2人* 860元。
493,062	623,952	員工通勤交通費	714,672	
			22,680	幼兒園教保員上下班交通費，3人*12月* 630元。
			36,288	幼教教師上下班交通費，3人*12月*1,008元。
			60,480	幼教教師上下班交通費，8人*12月*630元。
			15,120	廚工上下班交通費，2人*12月*630元。
			24,192	兼行政教師上下班交通費，2人*12月*1,008元。
			98,280	兼行政教師上下班交通費，13人*12月*630元。
			220,500	教師上下班交通費，35人*10月*630元。
			90,720	教師上下班交通費，9人*10月* 1,008元。
			24,192	員工上下班交通費，2人*12月*1,008元。
			68,040	員工上下班交通費，9人*12月*630元。
			44,100	特教教師上下班交通費，7人*10月*630元。
			10,080	特教教師上下班交通費，1人*10月*1,008元。
1,307,192	1,839,828	其他福利費	1,882,029	
			261,040	結婚補助費，4人*2月*32,630元。
			759,600	喪葬補助費，4人*5月*37,980元。
			303,389	教職員工子女教育補助費。
			112,000	幼兒園教職員休假旅遊補助費。
			416,000	教職員休假旅遊補助費。
			30,000	退休人員三節慰問金，5人* 6000元。
4,427,729	3,273,000	服務費用	3,614,000	
1,118,541	1,143,492	水電費	1,250,446	較上年度預算數1,143,492元，增加106,954元。
				。
994,668	1,023,000	工作場所電費	1,127,000	
			416,920	學生在校作息時間內使用冷氣設備電費，35班*11,912元(新增)。
			709,080	電費基本費。

臺北市地方教育發展基金－臺北市文山區興隆國民小學

基金用途－國民教育計畫明細表

中華民國112年度

單位：新臺幣元

前年度 決算數	上年度 預算數	科 目	本 年 度 預 算 數	說 明
			1,000	開放學校場地活動中心電費(收支對列)。
123,873	120,492	工作場所水費	123,446	水費基本費。
17,848	38,440	旅運費	43,090	較上年度預算數38,440元，增加4,650元。
17,848	38,440	國內旅費	43,090	
			10,540	教職員工因公出差旅費。
			32,550	校外教學隨隊人員出差旅費，7人*3天*1,550元。
72,084	27,800	印刷裝訂與廣告費	27,800	較上年度預算數27,800元，無增減。
72,084	27,800	印刷及裝訂費	27,800	
			4,800	身心障礙資源班印刷相關資料，2班*2,400元(特教班業務費)。
			8,000	資優教育班印資優教育有關資料，2班*4,000元(特教班業務費)。
			15,000	創意偶戲比賽文宣品印刷、設計等(海報、工作證、攝影證、成績冊及獎狀等)，1次*15,000元。
1,362,152	1,180,764	修理保養及保固費	1,356,525	較上年度預算數1,180,764元，增加175,761元。
				。
761,331	584,000	一般房屋修護費	652,000	
			108,000	開放學校場地學舍維護(收支對列)。
			26,000	教職員工停車空間修繕費(收支對列)(新增)。
			518,000	學校學舍維護，37班*28,000元*50%(建物31年以上)。
33,800	48,000	機械及設備修護費	49,600	
			23,400	電腦設備維護費(電腦專案計畫)。
			26,200	開放學校場地器材場地之保養修護費(收支對列)。
567,021	548,764	雜項設備修護費	654,925	
			518,000	辦公及教學設備維護費，37班*28,000元*50%(建物31年以上)。
			70,000	冷氣設備維護費，35班*2,000元(新增)。
			8,000	創意偶戲比賽場地照明(舞台燈具)、遮光等設備修繕。
			58,925	太陽光電發電設備售電回饋學校設備修繕費。

臺北市地方教育發展基金－臺北市文山區興隆國民小學

基金用途－國民教育計畫明細表

中華民國112年度

單位：新臺幣元

前年度 決算數	上年度 預算數	科 目	本 年 度 預 算 數	說 明
1,426,224	399,944	一般服務費	427,164	較上年度預算數399,944元，增加27,220元。
13,210	6,984	佣金、匯費、經理費及手續費	7,740	委託超商代收學雜費手續費，645人*2學期*6元。
1,245,014	216,960	計時與計件人員酬金	231,424	
			204,800	閩客語教學支援人員鐘點費，16人*1節*40週*320元。
			26,624	閩客語教學支援人員鐘點費之外聘人員勞、健保及勞退費用。
168,000	176,000	體育活動費	188,000	
			140,000	文康活動費，本校編列教師59人，職員11人，合計70人，每人編列2,000元。
			16,000	文康活動費，本校編列特教教師8人，每人編列2,000元。
			22,000	文康活動費，本校編列幼兒園主任1人，教師10人，合計11人，每人編列2,000元。
			10,000	文康活動費，本校編列契約進用教保員3人，廚工2人，合計5人，每人編列2,000元（上述人員係幼托整合前得編列文康活動費之人員）。
430,880	482,560	專業服務費	508,975	較上年度預算數482,560元，增加26,415元。
254,200	200,800	講課鐘點、稿費、出席審查及查詢費	200,800	
			8,000	家長教育成長研習活動外聘專家學者鐘點費，4節*2,000元。
			14,000	性別平等教育外聘講師鐘點費，7節*2,000元(含研習、宣導、行為人性平課程)。
			5,000	校園性別事件調查小組成員出席費，2人次*2,500元。
			16,000	小田園教育體驗學習外聘講師鐘點費，8節*2,000元。
			8,000	資優教育班外聘訓練講授鐘點費，4節*2,000元(特教班業務費)。
			8,000	身心障礙資源班外聘訓練講授鐘點費，4節*2,000元(特教班業務費)。
			14,400	資優教育班教材編輯費，2班*12月*600元(特教班教材編輯費)。

臺北市地方教育發展基金－臺北市文山區興隆國民小學

基金用途－國民教育計畫明細表

中華民國112年度

單位：新臺幣元

前年度 決算數	上年度 預算數	科 目	本 年 度 預 算 數	說 明
			14,400	身心障礙資源班教材編輯費，2班*12月*600元(特教班教材編輯費)。
			70,000	創意偶戲比賽評審出席費，28人次*2,500元。
			24,000	教師專業成長外聘講師鐘點費(辦理兩公約人權、法治、品德教育、特教、輔導、環教、生命、資訊安全等各類活動)。
			3,000	教師專業成長內聘講師鐘點費(辦理兩公約人權、法治、品德教育、特教、輔導、環教、生命、資訊安全等各類活動)。
			16,000	綠屋頂平臺種植教育外聘講師鐘點費，8節*2,000元。
42,880	56,370	委託檢驗(定)試驗認證費	60,285	
			12,000	飲水機水質檢驗費，10臺*1,200元。
			48,285	教學行政建物公安檢查簽證及申報費、消防安全檢測費(班級業務費)。
	3,890	試務甄選費	3,890	教師甄選試務費用。
133,800	221,500	其他專業服務費	244,000	
			100,800	游泳池水電清潔維護費，14班*7,200元。
			20,000	學生輔導指導費。
			8,000	學童牙齒檢查費。
			45,000	工作人員午餐指導費，10人*9月*500元。
			27,000	學童午餐指導費(3-4年級)，10班*1人*9月*300元。
			10,800	學童午餐指導費(1-2年級)，12班*1人*9月*100元。
			32,400	學童午餐指導費(5-6年級)，9班*1人*9月*400元。
1,985,191	1,293,000	材料及用品費	1,646,000	
1,129,374	298,430	使用材料費	599,885	較上年度預算數298,430元，增加301,455元。
1,129,374	298,430	設備零件	599,885	
			20,000	綠屋頂平臺種植體驗實作灑水系統器材等園藝用品。
			119,700	電腦設備維護及管理費，19班*6,300元。
			39,500	創意偶戲比賽器材(單價1萬元以下非消耗

臺北市地方教育發展基金－臺北市文山區興隆國民小學

基金用途－國民教育計畫明細表

中華民國112年度

單位：新臺幣元

前年度 決算數	上年度 預算數	科 目	本 年 度 預 算 數	說 明
				品)。
			244,800	班級課桌椅，136人*1,800元(新增)。
			99,000	專科教室學生高腳座椅，110張*900元(由班級設備費移列)(新增)。
			76,885	各科教學器材及教具等(由班級設備費移列)。
855,817	994,570	用品消耗	1,046,115	較上年度預算數994,570元，增加51,545元。
51,988	45,180	辦公(事務)用品	40,680	
			8,840	資優教育班教學用業務用品，2班*4,420元(特教班教學材料費)。
			8,840	身心障礙資源班教學用業務用品，2班*4,420元(特教班教學材料費)。
			18,000	創意偶戲比賽文具、護貝膠膜、資料夾、碳粉匣等事務用品費用。
			1,000	教職員家長教育成長研習活動用業務用品等。
			1,000	性別平等教育活動所需業務用品等。
			3,000	教職員教師專業成長用業務用品等(辦理兩公約人權、法治、品德教育、特教、輔導、環教、生命、資訊安全等各類活動)。
23,763	30,000	報章雜誌	26,000	供師生用圖書，2學期*13,000元(由班級設備費移列)。
17,000	19,000	醫療用品(非醫療院所使用)	19,000	健康中心藥品費。
763,066	900,390	其他用品消耗	960,435	
			10,200	教學用教科書，6年級*1,700元。
			30,000	兒童節慶活動費。
			120,065	專用垃圾袋，37班*3,245元(班級業務費)。
			98,050	消毒水及清潔用品費，37班*2,650元(班級業務費)。
			428,420	教學材料費，31班*13,820元。
			18,800	身心障礙資源班充實教學參考資料，教具製作，實驗器材等費用，2班*9,400元(特教班教學材料費)。
			18,800	資優教育班教具製作實驗器材、教學參考資料等費用，2班*9,400元(特教班教學材料

臺北市地方教育發展基金－臺北市文山區興隆國民小學

基金用途－國民教育計畫明細表

中華民國112年度

單位：新臺幣元

前年度 決算數	上年度 預算數	科 目	本 年 度 預 算 數	說 明
				費)。
			20,000	小田園教育體驗學習用花鏟、花盆、澆水器具及支撐架等園藝用品，2學期*10,000元。
			29,000	小田園教育體驗學習用種子、菜苗、山土、有機肥料等材料，2學期*14,500元。
			1,000	家長教育成長研習活動相片沖洗及會場佈置等。
			9,000	辦理運動會比賽逾時誤餐餐盒費用，90人次* 100元(運動會經費)。
			64,100	運動會表演節目、趣味競賽等相關經費(運動會經費)。
			1,000	辦理教師甄選會議逾時誤餐餐盒費用，10人次* 100元。
			20,000	創意偶戲比賽評審及工作人員逾時誤餐餐盒費用，200人次*100元。
			73,000	創意偶戲比賽委託專業廠商攝影及剪輯比賽成果影片費。
			19,000	綠屋頂平臺種植體驗實作植栽、種子、肥料及培養土等材料。
128,000	110,000	租金、償債、利息及相關手續費	110,000	
15,000	15,000	地租及水租	15,000	較上年度預算數15,000元，無增減。
15,000	15,000	場地租金	15,000	創意偶戲比賽場地租金費用，3天*5,000元。
113,000	95,000	雜項設備租金	95,000	較上年度預算數95,000元，無增減。
113,000	95,000	雜項設備租金	95,000	
			95,000	創意偶戲比賽租借專業音響及燈光費用。
978,222	1,026,000	會費、捐助、補助、分攤、照護、救濟與交流活動費	1,499,000	
	10,140	捐助、補助與獎助	10,415	較上年度預算數10,140元，增加275元。
	10,140	獎助學員生給與	10,415	
			10,000	教育關懷獎每校推薦1名學生獎助金。
			415	配合預算編列至千元，增列進位數415元。
978,222	1,015,860	補貼、獎勵、慰問、照護與救濟	1,488,585	較上年度預算數1,015,860元，增加472,725元。

臺北市地方教育發展基金－臺北市文山區興隆國民小學

基金用途－國民教育計畫明細表

中華民國112年度

單位：新臺幣元

前年度 決算數	上年度 預算數	科 目	本 年 度 預 算 數	說 明
55,291	52,800	獎勵費用	56,400	敬師獎勵活動費，94人*600元。
3,000		慰問、照護及濟助金		前年度決算數
919,931	963,060	其他補貼、獎勵、慰問、 照護與救濟	1,432,185	
			52,000	本市市民第3胎就讀國小教育補助費，52人*1,000元。
			90,100	弱勢學生教科書補助費用，53人*1,700元。
			760,725	清寒學生餐費補助，63人*125日*55元+63人*80日*65元。
			529,360	補助學校午餐使用有機蔬菜或有機米計畫，509人*40週*26元。
353,598	341,000	其他	351,000	
353,598	341,000	其他支出	351,000	較上年度預算數341,000元，增加10,000元。
353,598	341,000	其他	351,000	
			10,000	退休人員紀念品，2人*5,000元。
			160,400	學生活動各項費用，802人*2學期*100元。
			54,600	班級自治費，546人*2學期*50元。
			126,000	執行學生路隊安全導護費及導護志工保險費(5人*2學期*20週*5日*2次*63元)。

臺北市地方教育發展基金－臺北市文山區興隆國民小學

基金用途－學前教育計畫明細表

中華民國112年度

單位：新臺幣元

前年度 決算數	上年度 預算數	科 目	本 年 度 預 算 數	說 明
1,624,037	771,492	合 計	488,000	
3,304	171,492	用人費用	171,000	
3,304	171,492	超時工作報酬	171,000	較上年度預算數171,492元，減少492元。
3,304	171,492	加班費	171,000	幼兒園教職員業務加班費。
54,366	65,000	服務費用	61,000	
2,398	2,000	一般服務費	2,500	較上年度預算數2,000元，增加500元。
2,398	2,000	佣金、匯費、經理費及手續費	2,500	
			1,596	委託超商代收學雜費手續費，133人*2學期*6元。
			904	配合預算編列至千元，增列進位數904元。
51,968	63,000	專業服務費	58,500	較上年度預算數63,000元，減少4,500元。
51,968	63,000	其他專業服務費	58,500	
			54,000	學童午餐指導費，6班*2人*9月*500元。
			4,500	學童午餐指導費，1人*9月*500元(增置教保員)。
43,896	116,000	材料及用品費	116,000	
9,000	106,400	使用材料費	86,000	較上年度預算數106,400元，減少20,400元。
9,000	106,400	設備零件	86,000	
			33,000	幼兒座椅，50張*660元(由幼兒園班級設備費移列)。
			53,000	幼兒園教學器材及教具等(由幼兒園班級設備費移列)(新增)。
34,896	9,600	用品消耗	30,000	較上年度預算數9,600元，增加20,400元。
30,000	9,600	報章雜誌	30,000	圖書，2學期*15,000元(由幼兒園班級設備費移列)。
4,896		其他用品消耗		前年度決算數
1,500,751	323,000	會費、捐助、補助、分攤、照護、救濟與交流活動費	44,000	
1,500,751	323,000	補貼、獎勵、慰問、照護與救濟	44,000	較上年度預算數323,000元，減少279,000元。
1,500,751	323,000	其他補貼、獎勵、慰問、照護與救濟	44,000	
			18,090	危機家庭幼生餐點月費補助，1人*9月*2,010元。

臺北市地方教育發展基金－臺北市文山區興隆國民小學

基金用途－學前教育計畫明細表

中華民國112年度

單位：新臺幣元

前年度 決算數	上年度 預算數	科 目	本 年 度 預 算 數	說 明
			566	配合預算編列至千元，增列進位數566元。
			25,344	補助學校午餐使用有機蔬菜或有機米計畫，132人*40週*1次*4.8元(附幼)。
21,720	96,000	其他	96,000	
21,720	96,000	其他支出	96,000	較上年度預算數96,000元，無增減。
21,720	96,000	其他	96,000	幼兒導護費(4人*2學期*20週*5日*2次*60元)。

臺北市地方教育發展基金－臺北市文山區興隆國民小學

基金用途－一般行政管理計畫明細表

中華民國112年度

單位：新臺幣元

前年度 決算數	上年度 預算數	科 目	本 年 度 預 算 數	說 明
2,395,108	3,039,754	合 計	3,691,000	
1,656	315,754	用人費用	315,000	
1,656	315,754	超時工作報酬	315,000	較上年度預算數315,754元，減少754元。
1,656	315,754	加班費	315,000	
			274,670	行政人員業務加班費。
			37,000	校園安全校內同仁例假日人力支援加班費。
			3,330	工作人員加班費(統籌業務費)。
2,144,287	2,391,000	服務費用	3,027,000	
37,372	89,416	郵電費	89,608	較上年度預算數89,416元，增加192元。
37,372	89,416	電話費	89,608	
			80,000	電話費(統籌業務費)。
			9,608	校園安全保全專線電話費用等。
1,550,021	1,689,584	一般服務費	2,325,392	較上年度預算數1,689,584元，增加635,808元。
55		佣金、匯費、經理費及手續費		前年度決算數
1,549,966	1,689,584	外包費	2,325,392	
			200,000	消化超額職工5人(技工、工友)業務外包費。
			912,000	職工(技工、工友)業務外包費，2人*12月*38,000元(依105.11.24北市教人字第10542141300號函及109.05.07北市教人字第1093041960號函編列)。
			1,213,392	校警勞務外包費2人*12月*50,558元(依103.11.18北市教人字第10341485800號函及110.11.26北市教人字第1103109089號函編列)。
484,894	540,000	專業服務費	540,000	較上年度預算數540,000元，無增減。
484,894	540,000	其他專業服務費	540,000	校園安全機械定點、機動巡邏等保全費用。
72,000	72,000	公共關係費	72,000	較上年度預算數72,000元，無增減。
72,000	72,000	公共關係費	72,000	校長特別費，12月*6,000元。
183,917	332,000	材料及用品費	347,000	
183,917	332,000	用品消耗	347,000	較上年度預算數332,000元，增加15,000元。

臺北市地方教育發展基金－臺北市文山區興隆國民小學

基金用途－一般行政管理計畫明細表

中華民國112年度

單位：新臺幣元

前年度 決算數	上年度 預算數	科 目	本 年 度 預 算 數	說 明
183,917	324,750	辦公(事務)用品	347,000	
			346,430	統籌業務費計算如下:普通班31班、附設幼兒園6班，1,290元*15班*12月=232,200元，810元*15班*12月=145,800元，640元*7班*12月=53,760元，以上合計431,760元，除依實際需求移列加班費3,330元、電話費80,000元及會費2,000元外，其餘如列數。
			570	配合預算編列至千元，增列進位數570元。
	7,250	服裝		112刪除不編--校警皮鞋等。
1,000	1,000	會費、捐助、補助、分攤、照護、救濟與交流活動費	2,000	
		會費	2,000	較上年度預算數1,000元，增加1,000元。
		職業團體會費	2,000	護理師2人公會會費(統籌業務費)。
64,248		其他		
64,248		其他支出		
64,248		其他		前年度決算數

臺北市地方教育發展基金－臺北市文山區興隆國民小學

基金用途－建築及設備計畫明細表

中華民國112年度

單位：新臺幣元

前年度 決算數	上年度 預算數	科 目	本 年 度 預 算 數	說 明
5,373,716	6,290,000	合計	8,060,000	
5,373,716	6,290,000	購建固定資產、無形資產及非理財 目的之長期投資	8,060,000	
2,359,295	2,022,000	購建固定資產	3,524,000	
2,359,295	2,022,000	一般建築及設備計畫	3,524,000	
1,041,000	1,268,000	校園整修工程		
1,041,000	1,268,000	興建土地改良物		
69,352	216,500	班級設備	164,000	
69,352	99,500	購置機械及設備		
	57,000	購置交通及運輸設備		
	60,000	購置雜項設備	164,000	
			45,000	新購攝影機(含備用電池、指 向麥克風)1組。
			29,000	新購多功能直播機1臺。
			22,000	汰換自然教室420公升雙門冰 箱1臺。
			23,000	汰換總務處飲水機1臺。
			45,000	汰換健康中心740公升變頻冰 箱1臺。
54,880	32,000	特殊班設備	64,500	
		購置機械及設備	64,500	
			64,500	新購資優班75吋觸控電視(含大 型觸控電視腳架、線材)1臺。
54,880	32,000	購置雜項設備		
520,784	505,500	資訊設備	718,500	
520,784	505,500	購置機械及設備	718,500	
			117,000	汰換網路及資訊周邊設備(電 腦專案計畫)。
			408,000	汰換桌上型電腦(含顯示器)，16部*25,500元(電腦專案計 畫)。
			168,000	汰換平板電腦，14部*12,000元(電腦專案計畫)。
			25,500	汰換筆記型電腦1部(電腦專案 計畫)。
673,279		校園設備		
633,580		購置機械及設備		

臺北市地方教育發展基金－臺北市文山區興隆國民小學

基金用途－建築及設備計畫明細表

中華民國112年度

單位：新臺幣元

前年度 決算數	上年度 預算數	科 目	本 年 度 預 算 數	說 明
39,699		購置雜項設備		
		活動中心無障礙電梯工程	2,577,000	
		購置機械及設備	2,577,000	
			2,275,232	一、施工費。
			196,642	二、委託技術服務費(總包價 法)。
			105,126	三、工程管理費(按施工費約 2%提列)。
36,000	36,000	購置無形資產	36,000	
36,000	36,000	一般建築及設備計畫	36,000	
36,000	36,000	資訊設備	36,000	
36,000	36,000	購置電腦軟體	36,000	
			36,000	電腦教學軟體費(電腦專案計 畫)。
2,978,421	4,232,000	遞延支出	4,500,000	
2,978,421	4,232,000	一般建築及設備計畫	4,500,000	
		忠孝樓1至3樓廁所整修工 程	4,500,000	
		遞延修繕房屋建築支出	4,500,000	
			4,112,534	一、施工費。
			300,215	二、委託技術服務費(總包價 法)。
			5,000	三、委託技術服務費(室內裝 修審查費)。
			82,251	四、工程管理費(按施工費約 2%提列)。
2,978,421	4,232,000	校園整修工程		
618,588	1,200,000	遞延修繕房屋建築支出		
2,359,833	3,032,000	其他遞延支出		

本 頁 空 白

預 算 參 考 表

臺北市地方教育發展基金－臺北市文山區興隆國民小學

預計平衡表

中華民國112年12月31日

單位：新臺幣千元

110年(前年) 12月31日 決算數	科 目	112年12月31日 預計數	111年12月31日 預計數	比較增減(-)
2,480,182	資產合計	2,478,331	2,478,461	-130
2,480,182	資產	2,478,331	2,478,461	-130
9,701	流動資產	7,850	7,980	-130
9,568	現金	7,717	7,847	-130
9,568	銀行存款	7,717	7,847	-130
133	預付款項	133	133	
133	其他預付款	133	133	
3,725	投資、長期應收款項、貸墊款及準備金	3,725	3,725	
3,725	準備金	3,725	3,725	
3,725	其他準備金	3,725	3,725	
2,466,756	其他資產	2,466,756	2,466,756	
2,466,756	什項資產	2,466,756	2,466,756	
20	暫付及待結轉帳項	20	20	
2,466,736	代管資產	2,466,736	2,466,736	
2,480,182	負債及基金餘額合計	2,478,331	2,478,461	-130
2,474,095	負債	2,474,095	2,474,095	
5,818	流動負債	5,818	5,818	
5,818	應付款項	5,818	5,818	
5,059	應付代收款	5,059	5,059	
739	應付費用	739	739	
20	應付工程款	20	20	
2,468,277	其他負債	2,468,277	2,468,277	
2,468,277	什項負債	2,468,277	2,468,277	
1,469	存入保證金	1,469	1,469	
2,466,736	應付代管資產	2,466,736	2,466,736	
71	暫收及待結轉帳項	71	71	
6,088	基金餘額	4,237	4,367	-130
6,088	基金餘額	4,237	4,367	-130
6,088	基金餘額	4,237	4,367	-130
6,088	累積餘額	4,237	4,367	-130

註：1.信託代理與保證資產(負債)前年度決算數210,000元，上年度預計數210,000元，本年度預計數210,000元。2.或有資產(負債)0元。3.本基金自93年度起，本固定項目分開原則，將屬長期固定帳項，包括固定資產31,213,569元、無形資產53,326元及長期債務0元等，另立帳類管理，未納入本表。

臺北市地方教育發展基金一

各項費用

中華民國

前年度 決算數	上年度 預算數	計畫別		合計	國民教育計畫
		用途別科目			
151,279,421	150,748,000	合計		164,360,000	152,121,000
134,018,780	135,091,000	用人費用		145,387,000	144,901,000
68,370,859	67,099,980	正式員額薪資		69,602,940	69,602,940
67,025,169	65,863,980	職員薪金		68,882,940	68,882,940
748,990	720,000	工員工資		720,000	720,000
596,700	516,000	警餉			
534,156	788,480	聘僱及兼職人員薪資		6,561,280	6,561,280
534,156	788,480	兼職人員酬金		6,561,280	6,561,280
1,218,851	1,842,216	超時工作報酬		1,912,746	1,426,746
1,218,851	1,842,216	加班費		1,912,746	1,426,746
14,787,283	16,994,928	獎金		17,814,149	17,814,149
6,621,123	8,728,765	考績獎金		9,236,345	9,236,345
8,166,160	8,266,163	年終獎金		8,577,804	8,577,804
40,431,359	39,704,304	退休及卹償金		40,703,880	40,703,880
40,073,326	39,682,704	職員退休及離職金		40,682,280	40,682,280
47,303	21,600	工員退休及離職金		21,600	21,600
310,730		卹償金			
8,676,272	8,661,092	福利費		8,792,005	8,792,005
6,680,398	5,881,212	分擔員工保險費		5,974,704	5,974,704
195,620	316,100	傷病醫藥費		220,600	220,600
493,062	623,952	員工通勤交通費		714,672	714,672
1,307,192	1,839,828	其他福利費		1,882,029	1,882,029
6,626,382	5,729,000	服務費用		6,702,000	3,614,000
1,118,541	1,143,492	水電費		1,250,446	1,250,446
994,668	1,023,000	工作場所電費		1,127,000	1,127,000
123,873	120,492	工作場所水費		123,446	123,446
37,372	89,416	郵電費		89,608	
37,372	89,416	電話費		89,608	
17,848	38,440	旅運費		43,090	43,090
17,848	38,440	國內旅費		43,090	43,090
72,084	27,800	印刷裝訂與廣告費		27,800	27,800

臺北市文山區興隆國民小學

彙計表

112年度

單位：新臺幣元

學前教育計畫	一般行政管理計畫	建築及設備計畫			
488,000	3,691,000	8,060,000			
171,000	315,000				
171,000	315,000				
171,000	315,000				
61,000	3,027,000				
	89,608				
	89,608				

臺北市地方教育發展基金一

各項費用

中華民國

前年度 決算數	上年度 預算數	計畫別	合計	國民教育計畫
		用途別科目		
72,084	27,800	印刷及裝訂費	27,800	27,800
1,362,152	1,180,764	修理保養及保固費	1,356,525	1,356,525
761,331	584,000	一般房屋修護費	652,000	652,000
33,800	48,000	機械及設備修護費	49,600	49,600
567,021	548,764	雜項設備修護費	654,925	654,925
2,978,643	2,091,528	一般服務費	2,755,056	427,164
15,663	8,984	佣金、匯費、經理費及手續費	10,240	7,740
1,549,966	1,689,584	外包費	2,325,392	
1,245,014	216,960	計時與計件人員酬金	231,424	231,424
168,000	176,000	體育活動費	188,000	188,000
967,742	1,085,560	專業服務費	1,107,475	508,975
254,200	200,800	講課鐘點、稿費、出席審查及查詢費	200,800	200,800
42,880	56,370	委託檢驗(定)試驗認證費	60,285	60,285
	3,890	試務甄選費	3,890	3,890
670,662	824,500	其他專業服務費	842,500	244,000
72,000	72,000	公共關係費	72,000	
72,000	72,000	公共關係費	72,000	
2,213,004	1,741,000	材料及用品費	2,109,000	1,646,000
1,138,374	404,830	使用材料費	685,885	599,885
1,138,374	404,830	設備零件	685,885	599,885
1,074,630	1,336,170	用品消耗	1,423,115	1,046,115
235,905	369,930	辦公(事務)用品	387,680	40,680
53,763	39,600	報章雜誌	56,000	26,000
	7,250	服裝		
17,000	19,000	醫療用品(非醫療院所使用)	19,000	19,000
767,962	900,390	其他用品消耗	960,435	960,435
128,000	110,000	租金、償債、利息及相關手續費	110,000	110,000
15,000	15,000	地租及水租	15,000	15,000
15,000	15,000	場地租金	15,000	15,000
113,000	95,000	雜項設備租金	95,000	95,000
113,000	95,000	雜項設備租金	95,000	95,000

臺北市文山區興隆國民小學

彙計表

112年度

單位：新臺幣元

學前教育計畫	一般行政管理計畫	建築及設備計畫			
2,500	2,325,392				
2,500	2,325,392				
58,500	540,000				
58,500	540,000				
	72,000				
	72,000				
116,000	347,000				
86,000					
86,000					
30,000	347,000				
	347,000				
30,000					

臺北市地方教育發展基金一

各項費用

中華民國

前年度 決算數	上年度 預算數	計畫別	合計	國民教育計畫
		用途別科目		
5,373,716	6,290,000	購建固定資產、無形資產及非理財目的 之長期投資	8,060,000	
2,359,295	2,022,000	購建固定資產	3,524,000	
1,041,000	1,268,000	興建土地改良物		
1,223,716	605,000	購置機械及設備	3,360,000	
	57,000	購置交通及運輸設備		
94,579	92,000	購置雜項設備	164,000	
36,000	36,000	購置無形資產	36,000	
36,000	36,000	購置電腦軟體	36,000	
2,978,421	4,232,000	遞延支出	4,500,000	
618,588	1,200,000	遞延修繕房屋建築支出	4,500,000	
2,359,833	3,032,000	其他遞延支出		
2,479,973	1,350,000	會費、捐助、補助、分攤、照護、救濟 與交流活動費	1,545,000	1,499,000
1,000	1,000	會費	2,000	
1,000	1,000	職業團體會費	2,000	
	10,140	捐助、補助與獎助	10,415	10,415
	10,140	獎助學員生給與	10,415	10,415
2,478,973	1,338,860	補貼、獎勵、慰問、照護與救濟	1,532,585	1,488,585
55,291	52,800	獎勵費用	56,400	56,400
3,000		慰問、照護及濟助金		
2,420,682	1,286,060	其他補貼、獎勵、慰問、照護與救 濟	1,476,185	1,432,185
439,566	437,000	其他	447,000	351,000
439,566	437,000	其他支出	447,000	351,000
439,566	437,000	其他	447,000	351,000

臺北市文山區興隆國民小學

彙計表

112年度

單位：新臺幣元

學前教育計畫	一般行政管理計畫	建築及設備計畫			
		8,060,000			
		3,524,000			
		3,360,000			
		164,000			
		36,000			
		36,000			
		4,500,000			
		4,500,000			
44,000	2,000				
	2,000				
	2,000				
44,000					
44,000					
96,000					
96,000					
96,000					

臺北市地方教育發展基金－臺北市文山區興隆國民小學

員工人數彙計表

中華民國112年度

單位：人

計 畫 及 項 目	上年度最高可 進用員額數	本年度 增減(-)數	本年度最高可 進用員額數	說 明
合計	88	6	94	
國民教育計畫部分	88	6	94	
職員	85	7	92	
駐衛警	1	-1		
技工	2		2	

註：1.本表約僱、聘用係指奉准有案之約聘僱人員。

2.外包費編列技工、工友外包7人、校警外包2人，計232萬5,392元。 3.計時與計件人員酬金編列閩客語教學支援人員鐘點費、閩客語教學支援人員鐘點費之外聘人員勞、健保及勞退費用，計23萬1,424元。

本 頁 空 白

臺北市地方教育發展基金一

用人費用

中華民國

計畫及項目	合計	正式 員額 薪資	聘僱 人員 薪資	超時 工作 報酬	津貼	獎 金		
						年終獎金	考績獎金	其他
合計	145,387,000	69,602,940		1,912,746		8,577,804	9,236,345	
國民教育計畫	144,901,000	69,602,940		1,426,746		8,577,804	9,236,345	
正式人員	105,069,720	69,602,940		1,426,746		8,577,804	9,236,345	
兼任人員	6,561,280							
其他人員	33,270,000							
學前教育計畫	171,000			171,000				
正式人員	171,000			171,000				
一般行政管理計畫	315,000			315,000				
正式人員	315,000			315,000				

註：1.本表兼任人員用人費用，係學校教職員兼課或請假代課鐘點費。2.外包費編列技工、工友外包7人、校警外包2人，計232萬5,392元。3.計時與計件人員酬金編列閩客語教學支援人員鐘點費、閩客語教學支援人員鐘點費之外聘人員勞、健保及勞退費用，計23萬1,424元。

臺北市文山區興隆國民小學

彙計表

112年度

單位：新臺幣元

退休及卹償金		資遣費	福 利 費					提繳費	兼任 人員 用人 費用
退休金	卹償金		分擔 保險費	傷病 醫藥費	提撥 福利金	員工通勤 交通費	其他		
40,703,880			5,974,704	220,600		714,672	1,882,029		6,561,280
40,703,880			5,974,704	220,600		714,672	1,882,029		6,561,280
7,463,880			5,974,704	220,600		714,672	1,852,029		6,561,280
33,240,000							30,000		

臺北市地方教育發展基金－臺北市文山區興隆國民小學

單位（或計畫）成本分析表

中華民國112年度

單位：新臺幣千元

計 畫 別	單 位	單位成本(元)或 平均利(費)率	數 量	預 算 數	說 明
合計				164,360	
國民教育計畫				152,121	
學前教育計畫				488	
一般行政管理計畫				3,691	
建築及設備計畫				8,060	

臺北市地方教育發展基金－臺北市文山區興隆國民小學

5年來主要業務計畫分析表

中華民國112年度

單位：新臺幣千元

年度及項目	單位	數量	單位成本(元)或 平均利(費)率	金額	說明
(本)年度預算數					
國民教育計畫				152,121	
學前教育計畫				488	
(上)年度預算數					
國民教育計畫				140,647	
學前教育計畫				771	
(前)年度決算數					
國民教育計畫				141,887	
學前教育計畫				1,624	
(109)年度決算數					
國民教育計畫				110,184	
學前教育計畫				13,413	
(108)年度決算數					
國民教育計畫				108,418	
學前教育計畫				14,759	

臺北市地方教育發展基金－臺北市文山區興隆國民小學

資本資產明細表

中華民國112年度

單位：新臺幣千元

項 目	取得成本 (期初餘額)	以前年度 累計折舊/ 長期投資 評 價	本 年 度 變 動				本年度累計折 舊/長期投資 評價變動數	期末餘額	
			增加		減少				主要增減 原因說明
			金額	類型	金額	類型			
合計	58,367	27,889	3,560		35		2,736	31,267	
土地	22,425							22,425	
土地改良物	1,174	145					116	913	
機械及設備	19,645	15,771	3,360	增置			1,785	5,449	
交通及運輸 設備	2,137	1,909					87	141	
雜項設備	12,934	10,064	164	增置			748	2,286	
電腦軟體	53		36	增置	35	無形資 產攤銷		53	