

中華民國 113 年度 4-0501558

臺北市總預算

臺北市政府教育局主管

臺北市地方教育發展基金

臺北市文山區興隆國民小學附屬單位預算之分預算

(特別收入基金)

臺北市文山區興隆國民小學編

臺北市地方教育發展基金－臺北市文山區興隆國民小學

目 次

中華民國113年度

一、財務摘要	第 1 頁
二、業務計畫及預算概要	第 3 -11 頁
三、預算主要表	
(一) 基金來源、用途及餘絀預計表	第 13 頁
(二) 現金流量預計表	第 14 頁
四、預算明細表	
(一) 基金來源－違規罰款收入明細表	第 15 頁
(二) 基金來源－服務收入明細表	第 16 頁
(三) 基金來源－財產處分收入明細表	第 17 頁
(四) 基金來源－其他財產收入明細表	第 18 頁
(五) 基金來源－公庫撥款收入明細表	第 19 頁
(六) 基金來源－學雜費收入明細表	第 20 頁
(七) 基金來源－雜項收入明細表	第 21 頁
(八) 基金用途－國民教育計畫明細表	第 22 -30 頁
(九) 基金用途－學前教育計畫明細表	第 31 -32 頁
(十) 基金用途－一般行政管理計畫明細表	第 33 -34 頁
(十一) 基金用途－建築及設備計畫明細表	第 35 -36 頁
五、預算參考表	
(一) 預計平衡表	第 37 頁
(二) 各項費用彙計表	第 38 -43 頁
(三) 員工人數彙計表	第 44 頁
(四) 用人費用彙計表	第 46 -47 頁
(五) 單位（或計畫）成本分析表	第 48 頁

臺北市地方教育發展基金－臺北市文山區興隆國民小學

目 次

中華民國113年度

(六) 5年來主要業務計畫分析表 第 49 頁

(七) 資本資產明細表 第 50 頁

臺北市地方教育發展基金－臺北市文山區興隆國民小學

財務摘要

中華民國113年度

單位：新臺幣千元

項 目	本 年 度	上 年 度	比較增減數	%
經營成績：				
基金來源	157,405	164,230	-6,825	-4.16
基金用途	157,385	164,360	-6,975	-4.24
賸餘(短絀)	20	-130	150	--
餘絀情形：				
基金餘額	5,214	5,194	20	0.39
現金流量(註)：				
現金及約當現金之淨增(減)	20	-130	150	--

附註：現金流量係採現金及約當現金基礎，包括現金及自投資日起3個月內到期或清償之債權證券。

本 頁 空 白

業務計畫及預算概要

臺北市地方教育發展基金－臺北市文山區興隆國民小學

業務計畫及預算概要

中華民國 113 年度

壹、基金概況

一、設立宗旨及願景：

- (一) 本校遵照憲法第 158 條及 160 條規定，教育文化應發展國民之民族精神、自治精神，國民道德與健全體格、科學及生活智能，以培養八大學習領域及十大基本能力。
- (二) 本校自 91 年度起依教育經費編列與管理法第 13 條規定設置「臺北市地方教育發展基金」，以促進教育健全發展，提昇教育經費運用績效。
- (三) 本校以「健康、自信、尊重、樂群」的願景，致力培育五育均衡、全人發展的興隆孩子，達成「健康興學園，自信隆才藝，尊重保永續，樂群豐學習」的教育目標，本校教師專業展能，行政品質經營，學校聲譽卓著。

二、施政重點：

- (一) 開啟多元智慧：尊重每個學生獨特的個性，以多元智慧的觀點協助他找到生命的亮點，肯定天生我才必有用，能知於學，樂於學。
- (二) 培養生活能力：培養學生帶得走的公民關鍵能力，強化自我管理、閱讀理解、理性批判、問題解決、奉獻服務、溝通表達等核心素養。
- (三) 蘊育人文情懷：在溫馨開放的校園文化中，孕育人文情懷，學會尊重、包容；建構生命的價值、完成人性的開展。
- (四) 建置溫馨民主的校園文化：
 1. 以參與式管理、落實行政、教師會、家長會三者的良性互動。
 2. 以學生第一，教學優先的觀念提昇行政服務效率。
 3. 放下威權心態，開啟校園民主之風氣。
- (五) 推動適性教學：
 1. 落實校本課程理念，採多元化、活潑化的教學及評量。
 2. 運用校內、外資源，加強多元學習能力。
 3. 關懷相對弱勢學生之教學及輔導。
 4. 推動行動學習，充實學生運用資訊之知能，並提昇教師運用學習載具教學之能力。
- (六) 辦理發展性的訓輔活動：
 1. 辦理各項活動、競賽及展演。

業務計畫及預算概要

中華民國 113 年度

2. 推動校內外學習服務。
3. 發展績優社團及校隊，如國樂、管樂、合唱、樂儀隊、童軍等。
4. 加強新興領域教育的辦理，並融入各科教學以收成效。

三、組織概況：

本校設置校長 1 人，綜理全校校務，下設教務處、學生事務處、總務處、輔導室、會計室及人事室等單位。

內部分層業務如下：

(一) 教務處：秉承校長之命，辦理全校教務事項。

1. 教學組：掌理課程編排、課業考查、學藝競賽、教學研究、教師進修、差假教師調代課及缺補課之查核等事項。
2. 註冊組：掌理註冊、編班、轉學、學籍保管、各項獎助學金補助及成績考查等有關學籍事項。
3. 設備組：掌理教科書編選、教學用具之管理、保管及出版學校刊物等事項。
4. 資訊組：掌理電腦設備及區域網路之管理、保管等事項。

(二) 學生事務處：秉承校長之命，辦理全校學生事務事項。

1. 訓育組：掌理訓育計畫之擬定及辦理各類訓育等活動。
2. 體育組：掌理學生體育活動、體格鍛鍊等事項。
3. 生教組：掌理學生日常生活常規，辦理交通導護各項事項。
4. 衛生組：掌理健康檢查，個人及環境衛生檢查、保健等事項。

(三) 總務處：秉承校長之命，辦理全校總務事項。

1. 事務組：辦理校舍場地佈置及環境美化，監督校舍建築及整修，財物購買保管及分配等事項。
2. 文書組：辦理公文收發登記與典守學校印信，撰擬繕校及檔案保管等事項。
3. 出納組：掌理現金、票據、契約之保管等收支移轉事項，辦理員工薪津發放及各項扣繳單據證明等。

(四) 輔導室：秉承校長之命，視學生身心狀況及需求提供發展性輔導，介入性輔導或處理性輔導，並掌理學生輔導與諮商，實施適性生涯輔導等事項。

1. 輔導組：掌理學生個案建立、學習輔導、生活輔導、生涯輔導及兩性教育、親職教育等事項。

臺北市地方教育發展基金－臺北市文山區興隆國民小學

業務計畫及預算概要

中華民國 113 年度

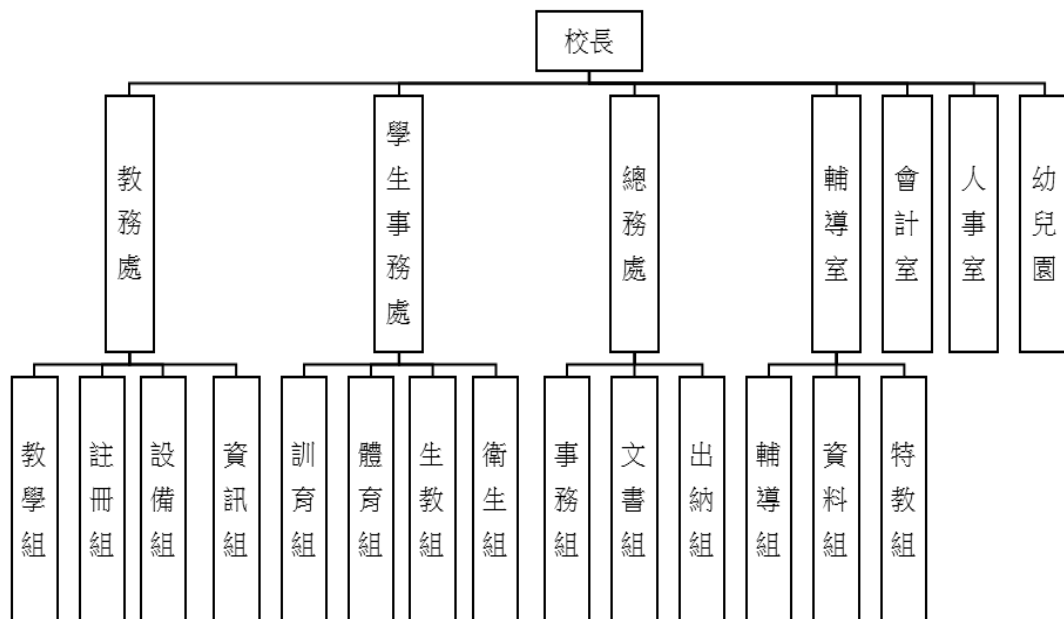
2.資料組：辦理輔導資料搜集建檔、組訓愛心家長、實施測驗、社區人力整合、出版親職刊物等事項。

3.特教組：擬訂特殊教育計畫章則、親師輔導諮詢、特教班甄選鑑別、實施各項診斷測驗、特教兒童追蹤輔導等事項。

(五)會計室：秉承上級主計機關之監督與指導，並受校長之指揮，依法辦理歲計、會計、統計等事項。

(六)人事室：秉承上級人事機關之監督與指導，並受校長之指揮，依法辦理人事管理查核等事項。

(七)幼兒園：秉承校長之命，綜理園務、規劃幼兒教學、保育、環境與各項措施。



四、基金歸類及屬性：

本校地方教育發展基金依據教育經費編列與管理法第 13 條規定設置，本基金為預算法第 4 條第 1 項第 2 款第 5 目所定之特別收入基金，以本府教育局為管理機關。

臺北市地方教育發展基金－臺北市文山區興隆國民小學

業務計畫及預算概要

中華民國 113 年度

貳、業務計畫

一、基金來源：

單位：新臺幣千元

業務計畫	本年度預算數	實施內容
徵收及依法分配入	2	本年度預計收取廠商履約逾期罰款等收入。
勞務收入	6	本年度預計辦理教師甄選報名費收入。
財產收入	189	本年度預計辦理財產報廢變賣之殘值收入、教職員工停車收入、校園場地開放收入等。
政府撥入收入	152,729	本年度預計由公庫撥入數。
教學收入	3,157	本年度預計收取學生之學費、雜費等收入。
其他收入	1,322	本年度預計數位學生證補卡及提撥其他準備金等收入。

二、基金用途：

單位：新臺幣千元

業務計畫	本年度預算數	實施內容
國民教育計畫	148,407	本年度預計辦理教學事項為： 1. 各項教學、學生事務、圖書及輔導等業務。 2. 新購教具、圖書等各科教學設備，充實各科教材及用具。 3. 革新教學方法，提高教學效能。 4. 教師甄選業務、指定活動等項目。
學前教育計畫	290	本年度預計辦理教學事項為： 1. 幼兒園各項教學及活動。 2. 新購教學用品，革新教學方法，提高教學效能。 3. 幼兒園各項活動，鍛鍊幼兒強健的身體，增進幼兒各項生活智能。
一般行政管理計畫	3,452	本年度預計辦理事項為： 1. 綜理學校總務、人事、會計等業務。 2. 配合校務推動行政處室支援工作，

臺北市地方教育發展基金 – 臺北市文山區興隆國民小學
業務計畫及預算概要

中華民國 113 年度

		進而增進校務運作。
建築及設備計畫	5,236	本年度預計辦理事項為： 1. 購置各學科教學課程所需教學設備、圖書館典藏之圖書。 2. 辦理信義樓屋頂防水及水塔整修工程。

參、預算概要

一、基金來源及用途之預計：

(一) 本年度基金來源：

違規罰款收入 2 千元、服務收入 6 千元、財產處分收入 1 萬 3 千元、其他財產收入 17 萬 6 千元、公庫撥款收入 1 億 5,272 萬 9 千元、學雜費收入 315 萬 7 千元、雜項收入 132 萬 2 千元，本年度基金來源 1 億 5,740 萬 5 千元，較上年度預算數 1 億 6,423 萬元，減少 682 萬 5 千元，約 4.16%，主要係公庫撥款收入減編所致。

(二) 本年度基金用途：

國民教育計畫 1 億 4,840 萬 7 千元，學前教育計畫 29 萬元，一般行政管理計畫 345 萬 2 千元，建築及設備計畫 523 萬 6 千元，本年度基金用途 1 億 5,738 萬 5 千元，較上年度預算數 1 億 6,436 萬元，減少 697 萬 5 千元，約 4.24%，主要係用人費用減編所致。

二、基金餘絀之預計：

本年度基金來源及用途相抵後，賸餘 2 萬元，較上年度預算數差短 13 萬元，增加 15 萬元，備供以後年度財源。

三、現金流量之預計：

本年度業務活動淨現金流入 2 萬元。

四、補辦預算事項：無。

臺北市地方教育發展基金 - 臺北市文山區興隆國民小學

業務計畫及預算概要

中華民國 113 年度

肆、以前年度計畫實施成果概述：

一、前（111）年度計畫實施成果概述：

業務計畫	實施概況	實施成果
勞務收入	本年度預計辦理 2 學期教師甄選報名費收入。	本年度未收取 2 學期教師甄選報名費，係因未辦理教師甄選，致無報名費收入。
財產收入	本年度預計辦理財產報廢變賣之殘值收入、教職員工停車收入、校園場地開放收入等。	本年度未收取財產報廢變賣殘值收入；已收取教職員工停車收入 3 萬 1 千元、校園場地開放收入 14 萬 2 千元等。
政府撥入收入	本年度預計由公庫撥入數。	本年度已收取公庫撥入數 1 億 5,215 萬 2 千元及教育部之補助計畫 502 萬元。
教學收入	本年度預計收取學生之學費、雜費等收入。	本年度已收取學生之學費、雜費等收入 296 萬 6 千元。
其他收入	本年度預計收取圖說工本費、數位學生證補卡及提撥其他準備金等收入。	本年度已收取數位學生證補卡及提撥其他準備金等收入 105 萬 7 千元。
國民教育計畫	本年度預計辦理教學事項為： <ol style="list-style-type: none"> 1. 辦理各項教學、學生事務、圖書及輔導等業務。 2. 新購教具、圖書等各科教學設備，充實各科教材及用具。 3. 革新教學方法，提高教學效能。 4. 辦理教師甄選、指定活動等項目。 	本年度完成各項教學事項為： <ol style="list-style-type: none"> 1. 辦理各項教學、學生事務及輔導等業務。 2. 新購平板電腦、綠屋頂平臺種植體驗實作灑水系統器材、無線對講機、教學用具及圖書等設備，充實各科教材及用具。 3. 辦理特教、輔導、環境、性平、生命、小田園、綠屋頂等專題及活化教學等教師教學研習，提高教學效能。 辦理教師甄選、學生創意偶

臺北市地方教育發展基金 - 臺北市文山區興隆國民小學

業務計畫及預算概要

中華民國 113 年度

			戲比賽、兒童節慶活動、敬師活動、運動會等指定活動。
學前教育計畫	本年度預計辦理教學事項為： 1. 辦理幼兒園各項教學及活動。 2. 新購教學用品，革新教學方法，提高教學效能。 3. 辦理幼兒園各項活動，鍛鍊幼兒強健的身體，增進幼兒各項生活智能。		本年度完成各項教學事項為： 1. 辦理幼兒園各項教學及活動。 2. 新購數位相機、圖書等設備，提高教學效能。 辦理幼兒園各項活動，增進幼兒體能與各項生活智能。
一般行政管理計畫	本年度預計辦理事項為： 1. 綜理學校總務、人事、會計等業務。 2. 配合校務推動行政處室支援工作，進而增進校務運作。		綜理學校總務、人事、會計等業務，並配合校務推動行政處室支援工作，進而增進校務運作，達成預期目標。
建築及設備計畫	本年度預計辦理事項為： 1. 購置各學科教學課程所需教學設備。 2. 辦理中庭綜合球場及周邊地坪暨排水系統整修工程。 3. 辦理行政樓及活動中心連通道整修工程。		1. 購置各學科教學課程所需教學設備。 2. 辦理中庭綜合球場及周邊地坪暨排水系統整修工程。 3. 辦理行政樓及活動中心連通道整修工程。

二、上年度已過期間（112 年 1 月 1 日至 6 月 30 日止）計畫實施成果概述：

業務計畫	實施概況	實施成果
徵收及依法分配入	本年度截至 6 月 30 日止預計收取廠商履約逾期罰款收入。	本年度截至 6 月 30 日止已接受廠商履約逾期罰款收入 1 萬 7 千元。
勞務收入	本年度截至 6 月 30 日止預計辦理教師甄選報名費等收入。	本年度截至 6 月 30 日止未收取教師甄選報名費，係因未辦理教師甄選，致無報名費收入。

臺北市地方教育發展基金 - 臺北市文山區興隆國民小學

業務計畫及預算概要

中華民國 113 年度

財產收入	本年度截至 6 月 30 日止預計辦理財產報廢變賣之殘值收入、教職員工停車收入、校園場地開放收入等。	本年度截至 6 月 30 日止已辦理運動設施場館委外營運土地及房租出租，收取教職員工停車收入 1 萬 5 千元、校園場地開放收入 10 萬 9 千元等。
政府撥入收入	本年度截至 6 月 30 日止預計公庫撥入數。	本年度截至 6 月 30 日止已收取公庫撥入數 8,642 萬 8 千元及教育部之補助計畫 203 萬 8 千元。
教學收入	本年度截至 6 月 30 日止預計預計收取學生之 1 學期學費、雜費等收入。	本年度截至 6 月 30 日止已收取學生 1 學期學費、雜費等收入 133 萬 3 千元。
其他收入	本年度截至 6 月 30 日止預計收取數位學生證補卡等收入。	本年度截至 6 月 30 日止已接受數位學生證補卡等收入 3 萬元。
國民教育計畫	<p>本年度截至 6 月 30 日止預計辦理教學事項為：</p> <ol style="list-style-type: none"> 1. 辦理各項教學、學生事務、圖書及輔導等業務。 2. 新購教具、圖書等各科教學設備，充實各科教材及用具。 3. 革新教學方法，提高教學效能。 4. 辦理教師甄選、指定活動等項目。 	<p>本年度已完成各項教學事項為：</p> <ol style="list-style-type: none"> 1. 辦理各項教學、學生事務及輔導等業務。 2. 汰換學生課桌椅、新購資優班可程式化積木、節能循環扇、教學用具及圖書等設備，充實各科教材及用具。 3. 辦理特教、輔導、環境、性平、生命、小田園、綠屋頂等專題及活化教學等教師教學研習，提高教學效能。 4. 辦理兒童節慶活動等指定活動。
學前教育計畫	<p>本年度截至 6 月 30 日止預計辦理教學事項為：</p> <ol style="list-style-type: none"> 1. 幼兒園各項教學及活動。 2. 新購教學用品，革新教學方法，提高教學效能。 	<p>本年度已完成各項教學事項為：</p> <ol style="list-style-type: none"> 1. 辦理幼兒園各項教學及活動。 2. 新購數位相機等設備，提高教學效能。

臺北市地方教育發展基金 - 臺北市文山區興隆國民小學

業務計畫及預算概要

中華民國 113 年度

		3. 辦理幼兒園各項活動，鍛鍊幼兒強健的身體，增進幼兒各項生活智能。	3. 辦理幼兒園各項活動，增進幼兒體能與各項生活智能。
一般行政管理計畫	本年度截至 6 月 30 日止預計辦理事項為： 1. 綜理學校總務、人事、會計等業務。 2. 配合校務推動行政處室支援工作，進而增進校務運作。	持續辦理學校總務、人事、會計等業務，並配合校務推動行政處室支援工作，進而增進校務運作，以達成預期目標。	
建築及設備計畫	本年度截至 6 月 30 日止預計辦理事項為： 1. 購置各學科教學課程所需教學設備、圖書館典藏之圖書招標作業。 2. 辦理活動中心無障礙電梯工程招標作業。 3. 辦理忠孝樓 1 至 3 樓廁所整修工程招標作業。	1.購置各學科教學課程所需教學設備、圖書館典藏之圖書招標作業。 2.辦理活動中心無障礙電梯工程招標作業。 3.辦理忠孝樓 1 至 3 樓廁所整修工程招標作業。	

本 頁 空 白

預算主要表

臺北市地方教育發展基金－臺北市文山區興隆國民小學

基金來源、用途及餘絀預計表

中華民國113年度

單位：新臺幣千元

前年度決算數	項 目	本年度預算數	上年度預算數	比較增減（－）
161,368	基金來源	157,405	164,230	-6,825
2	徵收及依法分配收入	2	2	
2	違規罰款收入	2	2	
	勞務收入	6	6	
	服務收入	6	6	
173	財產收入	189	189	
	財產處分收入	13	13	
173	其他財產收入	176	176	
157,172	政府撥入收入	152,729	159,600	-6,871
152,152	公庫撥款收入	152,729	159,600	-6,871
5,020	政府其他撥入收入			
2,966	教學收入	3,157	3,157	
2,966	學雜費收入	3,157	3,157	
1,055	其他收入	1,322	1,276	46
1,055	雜項收入	1,322	1,276	46
162,131	基金用途	157,385	164,360	-6,975
147,316	國民教育計畫	148,407	152,121	-3,714
3,212	學前教育計畫	290	488	-198
3,113	一般行政管理計畫	3,452	3,691	-239
8,489	建築及設備計畫	5,236	8,060	-2,824
-763	本期賸餘(短絀)	20	-130	150
6,088	期初基金餘額	5,194	4,367	828
5,324	期末基金餘額	5,214	4,237	978

註：前年度決算數細數之和與總數或略有出入，係四捨五入關係，以下各表同。

臺北市地方教育發展基金－臺北市文山區興隆國民小學

現金流量預計表

中華民國113年度

單位：新臺幣千元

項 目	本 預	年 算	度 數	說 明
業務活動之現金流量				
本期賸餘(短絀)			20	
業務活動之淨現金流入(流出)			20	
其他活動之現金流量				
其他活動之淨現金流入(流出)				
現金及約當現金之淨增(淨減)			20	
期初現金及約當現金			10,739	
期末現金及約當現金			10,759	

註：本表係採現金及約當現金基礎，包括現金及自投資日起3個月內到期或清償之債權證券。

預算明細表

臺北市地方教育發展基金－臺北市文山區興隆國民小學

基金來源－違規罰款收入明細表

中華民國113年度

單位：新臺幣元

科目	單位	本年度預算數			說明
		數量 業務量	利(費)率	金額	
合計				2,000	
違規罰款收入	年	1	2,000	2,000	較上年度預算數2,000元，無增減。 廠商履約逾期罰款等收入。

臺北市地方教育發展基金－臺北市文山區興隆國民小學

基金來源－服務收入明細表

中華民國113年度

單位：新臺幣元

科 目	單位	本 年 度 預 算 數			說 明
		數量 業務量	利(費)率	金 額	
合計 服務收入	人	20	300	6,000 6,000 6,000	較上年度預算數6,000元，無增減。 教師甄選報名費收入。

臺北市地方教育發展基金－臺北市文山區興隆國民小學

基金來源－財產處分收入明細表

中華民國113年度

單位：新臺幣元

科目	單位	本年度預算數			說明
		數量 業務量	利(費)率	金額	
合計				13,000	
財產處分收入	年	1	13,000	13,000	較上年度預算數13,000元，無增減。 報廢財產處分收入。

臺北市地方教育發展基金－臺北市文山區興隆國民小學

基金來源－其他財產收入明細表

中華民國113年度

單位：新臺幣元

科 目	單位	本 年 度 預 算 數			說 明
		數量 業務量	利(費)率	金 額	
合計				176,000	
其他財產收入				176,000	較上年度預算數176,000元，無增減。
	年	1	150,000	150,000	場地出借收入(收支對列)。
	年	1	26,000	26,000	教職員工停車收入(收支對列)。

臺北市地方教育發展基金－臺北市文山區興隆國民小學

基金來源－公庫撥款收入明細表

中華民國113年度

單位：新臺幣元

科 目	單位	本 年 度 預 算 數			說 明
		數量 業務量	利(費)率	金 額	
合計				152,729,000	
公庫撥款收入	年	1	152,729,000	152,729,000	較上年度預算數159,600,000元，減少6,871,000元。 市府補助款。

臺北市地方教育發展基金－臺北市文山區興隆國民小學

基金來源－學雜費收入明細表

中華民國113年度

單位：新臺幣元

科 目	單 位	本 年 度 預 算 數			說 明
		數量 業務量	利(費)率	金 額	
合計				3,157,000	
學雜費收入				3,157,000	較上年度預算數3,157,000元，無增減。
	年	1	260	260	配合預算編列至千元，增列進位數260元。
	人、學期	147x2	7,000	1,820,000	幼兒園全日班學費收入預估學生147人。
	人、學期	147x2	2,955	768,300	幼兒園全日班雜費收入預估學生147人。
	人、學期	5x2	5,150	370,800	幼兒園半日班學費收入預估學生5人。
	人、學期	5x2	2,745	197,640	幼兒園半日班雜費收入預估學生5人。

臺北市地方教育發展基金－臺北市文山區興隆國民小學

基金來源－雜項收入明細表

中華民國113年度

單位：新臺幣元

科 目	單位	本 年 度 預 算 數			說 明
		數量 業務量	利(費)率	金 額	
合計				1,322,000	
雜項收入	年	1	1,322,000	1,322,000	較上年度預算數1,276,000元，增加46,000元。 學生證補卡費等收入。

臺北市地方教育發展基金－臺北市文山區興隆國民小學

基金用途－國民教育計畫明細表

中華民國113年度

單位：新臺幣元

前年度 決算數	上年度 預算數	科 目	本 年 度 預 算 數	說 明
147,316,175	152,121,000	合 計	148,407,000	
139,754,960	144,901,000	用人費用	140,924,000	
72,136,123	69,602,940	正式員額薪資	70,271,664	較上年度預算數69,602,940元，增加668,724元。
71,331,172	68,882,940	職員薪金	69,551,664	
			51,922,080	教職員70人薪金(詳用人費用彙計表)(含教育部補助導師費372,000元及專任輔導教師640,000元)。
			7,200,000	特殊教育教職員薪金，編列特殊資源教師8人薪金(詳用人費用彙計表)(含教育部補助導師費48,000元)。
			10,429,584	幼兒園教職員11人及教保員3人薪金(詳用人費用彙計表)(含教育部補助2歲專班教保費48,000元)。
779,915	720,000	工員工資	720,000	廚工2人工資(詳用人費用彙計表)。
25,036		警餉		
886,004	6,561,280	聘僱及兼職人員薪資	901,824	較上年度預算數6,561,280元，減少5,659,456元。
886,004	6,561,280	兼職人員酬金	901,824	
			215,040	補助調整授課特教教師鐘點費，8人*2節*40週*336元(教育部補助款)。
			21,504	補助調整授課鐘點費之外聘教師勞、健保及勞退費用(教育部補助款)。
			665,280	教師代課鐘點費，本校編制教師總人數80人，按9分之1計，編列9人，每人220節，總節數9人*220節=1,980節，每節336元。
1,555,164	1,426,746	加(夜)班費	1,924,758	較上年度預算數1,426,746元，增加498,012元。
28,922	202,652	延長工時加班費	688,652	
			18,500	創意偶戲比賽工作人員加班費。
			171,000	幼兒園教職員業務加班費。
			168,242	教職員業務加班費。
			274,670	行政人員業務加班費。
			37,000	校園安全校內同仁例假日人力支援加班費。
			3,330	工作人員加班費(統籌業務費)。

臺北市地方教育發展基金－臺北市文山區興隆國民小學

基金用途－國民教育計畫明細表

中華民國113年度

單位：新臺幣元

前年度 決算數	上年度 預算數	科 目	本 年 度 預 算 數	說 明
			1,110	教師甄選相關人員加班費。
			14,800	開放學校場地場地管理人員加班費(收支對列)。
1,526,242	1,224,094	未休假加班費	1,236,106	
			31,467	特教教師未休假加班費。
			973,942	教職員未休假加班費。
			230,697	幼兒園教職員未休假加班費。
15,746,301	17,814,149	獎金	18,133,986	較上年度預算數17,814,149元，增加319,837元。
7,215,346	9,236,345	考績獎金	9,575,672	
			1,141,132	幼兒園教職員依考績法規定核發之獎金。
			837,000	特教教師依考績法規定核發之獎金。
			7,597,540	教職員依考績法規定核發之獎金。
8,530,955	8,577,804	年終獎金	8,558,314	
			1,430,372	幼兒園教職員依規定於年節加發之獎金。
			6,227,942	教職員依規定於年節加發之獎金。
			900,000	特教教師依規定於年節加發之獎金。
40,798,449	40,703,880	退休及卹償金	40,707,444	較上年度預算數40,703,880元，增加3,564元。
40,749,259	40,682,280	職員退休及離職金	40,685,844	
			5,384,340	教職員提撥退撫基金。
			807,300	特教教師提撥退撫基金。
			1,254,204	幼兒園教職員提撥退撫基金。
			33,240,000	退休人員月退休金，82人*32,500元*12月=31,980,000元；退休遺族遺屬年金(月撫慰金)，6人*17,500元*12月=1,260,000元；合計33,240,000元。
49,190	21,600	工員退休及離職金	21,600	提撥勞工退休準備金。
8,632,919	8,792,005	福利費	8,984,324	較上年度預算數8,792,005元，增加192,319元。
6,938,277	5,974,704	分擔員工保險費	5,992,008	
			1,016,904	幼兒園教職員分擔公保、勞保、健保費。
			619,776	特教教師分擔公保、勞保、健保費。
			4,355,328	教職員分擔公保、勞保、健保費。
210,780	220,600	傷病醫藥費	315,300	

臺北市地方教育發展基金－臺北市文山區興隆國民小學

基金用途－國民教育計畫明細表

中華民國113年度

單位：新臺幣元

前年度 決算數	上年度 預算數	科 目	本 年 度 預 算 數	說 明
			2,580	幼兒園教保人員健康檢查補助費，3人* 860元。
			1,720	幼兒園廚工健康檢查補助費，2人* 860元。
			6,000	職業安全衛生健康檢查經費，5人*1,200元。
			81,000	教職員健康檢查補助費，18人* 4,500元。
			224,000	教職員健康檢查補助費，14人* 16,000元。
510,290	714,672	員工通勤交通費	793,872	
			136,080	教師兼行政人員上下班交通費，18人*12月*630元。
			72,576	教師兼行政人員上下班交通費，6人*12月*1,008元。
			42,336	教師兼行政人員上下班交通費，3人*12月*1,176元。
			28,800	教師兼行政人員上下班交通費，2人*12月*1,200元。
			514,080	教師上下班交通費，51人*10月*1,008元。
973,572	1,882,029	其他福利費	1,883,144	
			261,040	結婚補助費，4人*2月*32,630元。
			759,600	喪葬補助費，4人*5月*37,980元。
			304,504	教職員工子女教育補助費。
			30,000	退休人員三節慰問金，5人* 6,000元。
			416,000	教職員休假旅遊補助費。
			112,000	幼兒園教職員休假旅遊補助費。
5,093,924	3,614,000	服務費用	3,790,000	
1,253,864	1,250,446	水電費	1,253,750	較上年度預算數1,250,446元，增加3,304元。
1,150,047	1,127,000	工作場所電費	1,150,000	
			681,820	電費基本費。
			467,180	學生在校作息時間內使用冷氣設備電費，35班*13,348元。
103,817	123,446	工作場所水費	103,750	開放學校場地活動中心電費(收支對列)。水費基本費。
27,215	43,090	旅運費	47,740	較上年度預算數43,090元，增加4,650元。
26,355	43,090	國內旅費	47,740	

臺北市地方教育發展基金－臺北市文山區興隆國民小學

基金用途－國民教育計畫明細表

中華民國113年度

單位：新臺幣元

前年度 決算數	上年度 預算數	科 目	本 年 度 預 算 數	說 明
			10,540	教職員工因公出差旅費。
			37,200	校外教學隨隊人員出差旅費，8人*3天*1,550元。
860		其他旅運費		
77,152	27,800	印刷裝訂與廣告費	27,800	較上年度預算數27,800元，無增減。
77,152	27,800	印刷及裝訂費	27,800	
			8,000	資優教育班印資優教育有關資料，2班*4,000元(特教班業務費)。
			4,800	身心障礙資源班印刷相關資料，2班*2,400元(特教班業務費)。
			15,000	創意偶戲比賽文宣品印刷、設計等(海報、工作證、攝影證、成績冊及獎狀等)。
825,411	1,356,525	修理保養及保固費	1,396,885	較上年度預算數1,356,525元，增加40,360元。
409,353	652,000	一般房屋修護費	677,900	
			26,000	教職員工停車空間修繕費(收支對列)。
			543,900	學校學舍維護，37班*29,400元*50%(建物31年以上)。
			108,000	開放學校場地學舍維護(收支對列)。
33,600	49,600	機械及設備修護費	38,160	
			26,200	開放學校場地器材場地之保養修護費(收支對列)。
			11,960	電腦設備維護費(電腦專案計畫)。
382,458	654,925	雜項設備修護費	680,825	
			58,925	太陽光電發電設備售電回饋學校設備修繕費。
			543,900	辦公及教學設備維護費，37班*29,400元*50%(建物31年以上)。
			70,000	冷氣設備維護費，35班*2,000元。
			8,000	創意偶戲比賽場地照明(舞台燈具)、遮光等設備修繕。
1,684,324	427,164	一般服務費	529,735	較上年度預算數427,164元，增加102,571元。
7,222	7,740	佣金、匯費、經理費及手續費	7,740	委託超商代收學雜費手續費，645人*2學期*6元。

臺北市地方教育發展基金－臺北市文山區興隆國民小學

基金用途－國民教育計畫明細表

中華民國113年度

單位：新臺幣元

前年度決算數	上年度預算數	科 目	本 年 度 預 算 數	說 明
1,503,102	231,424	計時與計件人員酬金	242,995	
			27,955	閩客語教學支援人員鐘點費之外聘人員勞、健保及勞退費用。
			215,040	閩客語教學支援人員鐘點費，16人*1節*40週*336元。
174,000	188,000	體育活動費	279,000	
			21,000	文康活動費，本校編列契約進用教保員5人，廚工2人，合計7人，每人編列3,000元（上述人員係幼托整合前得編列文康活動費之人員）。
			258,000	文康活動費，本校編列教職員86人，每人編列3,000元。
1,225,958	508,975	專業服務費	534,090	較上年度預算數508,975元，增加25,115元。
492,148	200,800	講課鐘點、稿費、出席審查及查詢費	205,800	
			70,000	創意偶戲比賽評審出席費，28人次*2,500元。
			8,000	家長教育成長研習活動外聘專家學者鐘點費，4節*2,000元。
			8,000	身心障礙資源班外聘訓練講授鐘點費，4節*2,000元(特教班業務費)。
			14,400	資優教育班教材編輯費，2班*12月*600元(特教班教材編輯費)。
			14,400	身心障礙資源班教材編輯費，2班*12月*600元(特教班教材編輯費)。
			8,000	資優教育班外聘訓練講授鐘點費，4節*2,000元(特教班業務費)。
			14,000	性別平等教育外聘講師鐘點費，7節*2,000元(含研習、宣導、行為人性平課程)。
			10,000	校園性別事件調查小組成員出席費，4人次*2,500元。
			16,000	小田園教育體驗學習外聘講師鐘點費，8節*2,000元。
			24,000	教師專業成長外聘講師鐘點費(辦理兩公約人權、法治、品德教育、特教、輔導、環教、生命、資訊安全等各類活動)。

臺北市地方教育發展基金－臺北市文山區興隆國民小學

基金用途－國民教育計畫明細表

中華民國113年度

單位：新臺幣元

前年度 決算數	上年度 預算數	科 目	本 年 度 預 算 數	說 明
			3,000	教師專業成長內聘講師鐘點費(辦理兩公約人權、法治、品德教育、特教、輔導、環教、生命、資訊安全等各類活動)。
			16,000	綠屋頂平臺種植教育外聘講師鐘點費，8節*2,000元。
15,810	60,285	委託檢驗(定)試驗認證費	68,700	
			13,200	飲水機水質檢驗費，11臺*1,200元。
			55,500	教學行政建物公安檢查簽證及申報費、消防安全檢測費(班級業務費)。
500	3,890	試務甄選費	3,890	教師甄選試務費用。
36,000		電腦軟體服務費		
681,500	244,000	其他專業服務費	255,700	
			108,000	游泳池水電清潔維護費，15班*7,200元(4-6年級)。
			8,000	學童牙齒檢查費。
			45,000	工作人員午餐指導費，10人*9月*500元。
			29,700	學童午餐指導費(3-4年級)，11班*1人*9月*300元。
			36,000	學童午餐指導費(5-6年級)，10班*1人*9月*400元。
			9,000	學童午餐指導費(1-2年級)，10班*1人*9月*100元。
			20,000	學生輔導指導費。
957,891	1,646,000	材料及用品費	1,545,000	
203,293	569,885	使用材料費	496,600	較上年度預算數569,885元，減少73,285元。
1,527		油脂		
201,766	569,885	設備零件	496,600	
			44,000	特教班教學器材及教具等1批(由特教班設備費移列)(輔導室)(新增)。
			17,200	各科教學器材及教具等(由班級設備費移列)。
			132,300	電腦設備維護及管理費，21班*6,300元。
			17,000	綠屋頂平臺種植體驗實作灑水系統器材等園藝用品。
			39,500	創意偶戲比賽器材(單價1萬元以下非消耗品)。

臺北市地方教育發展基金－臺北市文山區興隆國民小學

基金用途－國民教育計畫明細表

中華民國113年度

單位：新臺幣元

前年度 決算數	上年度 預算數	科 目	本 年 度 預 算 數	說 明
754,598	1,076,115	用品消耗	246,600	班級課桌椅，137人*1,800元。
			1,048,400	較上年度預算數1,076,115元，減少27,715元。
63,463	40,680	辦公(事務)用品	40,680	
			8,840	身心障礙資源班教學用業務用品，2班*4,420元(特教班教學材料費)。
			8,840	資優教育班教學用業務用品，2班*4,420元(特教班教學材料費)。
			18,000	創意偶戲比賽文具、護貝膠膜、資料夾、碳粉匣等事務用品費用。
			1,000	教職員家長教育成長研習活動用業務用品等。
			1,000	性別平等教育活動所需業務用品等。
			3,000	教職員教師專業成長用業務用品等(辦理兩公約人權、法治、品德教育、特教、輔導、環教、生命、資訊安全等各類活動)。
29,983	56,000	報章雜誌	20,400	訂購班級閱讀報章、雜誌(教務處)(由班級設備費移列)。
23,660	19,000	醫療用品(非醫療院所使用)	22,000	健康中心藥品費。
637,492	960,435	其他用品消耗	965,320	
			122,100	專用垃圾袋，37班*3,300元(班級業務費)。
			99,900	消毒水及清潔用品費，37班*2,700元(班級業務費)。
			40,000	兒童節慶活動費。
			428,420	教學材料費，31班*13,820元。
			10,200	教學用教科書，6年級*1,700元。
			9,000	辦理運動會比賽逾時誤餐餐盒費用，90人次* 100元(運動會經費)。
			64,100	運動會表演節目、趣味競賽等相關經費(運動會經費)。
			1,000	家長教育成長研習活動相片沖洗及會場佈置等。
			18,800	身心障礙資源班充實教學參考資料，教具製作，實驗器材等費用，2班*9,400元(特教班教學材料費)。

臺北市地方教育發展基金－臺北市文山區興隆國民小學

基金用途－國民教育計畫明細表

中華民國113年度

單位：新臺幣元

前年度 決算數	上年度 預算數	科 目	本 年 度 預 算 數	說 明
			18,800	資優教育班教具製作實驗器材、教學參考資料等費用，2班*9,400元(特教班教學材料費)。
			16,500	綠屋頂平臺種植體驗實作植栽、種子、肥料及培養土等材料。
			1,000	辦理教師甄選會議逾時誤餐餐盒費用，10人次*100元。
			20,000	小田園教育體驗學習用花鏟、花盆、澆水器具及支撐架等園藝用品，2學期*10,000元。
			22,500	小田園教育體驗學習用種子、菜苗、山土、有機肥料等材料，2學期*11,250元。
			20,000	創意偶戲比賽評審及工作人員逾時誤餐餐盒費用，200人次*100元。
			73,000	創意偶戲比賽委託專業廠商攝影及剪輯比賽成果影片費。
149,220	110,000	租金、償債、利息及相關手續費	110,000	
15,000	15,000	地租及水租	15,000	較上年度預算數15,000元，無增減。
15,000	15,000	場地租金	15,000	創意偶戲比賽場地租金費用，3天*5,000元。
21,220		交通及運輸設備租金		
21,220		車租		
113,000	95,000	雜項設備租金	95,000	較上年度預算數95,000元，無增減。
113,000	95,000	雜項設備租金	95,000	
			95,000	創意偶戲比賽租借專業音響及燈光費用。
1,094,879	1,499,000	會費、捐助、補助、分攤、照護、救濟與交流活動費	1,669,000	
	10,415	捐助、補助與獎助	10,000	較上年度預算數10,415元，減少415元。
	10,415	獎助學員生給與	10,000	教育關懷獎每校推薦1名學生獎助金。
1,094,879	1,488,585	補貼、獎勵、慰問、照護與救濟	1,659,000	較上年度預算數1,488,585元，增加170,415元。
60,569	56,400	獎勵費用	188,000	敬師獎勵活動費，94人*2,000元。
3,000		慰問、照護及濟助金		
1,031,310	1,432,185	其他補貼、獎勵、慰問、照護與救濟	1,471,000	

臺北市地方教育發展基金－臺北市文山區興隆國民小學

基金用途－國民教育計畫明細表

中華民國113年度

單位：新臺幣元

前年度 決算數	上年度 預算數	科 目	本 年 度 預 算 數	說 明
			615	配合預算編列至千元，增列進位數615元。
			110,500	弱勢學生教科書補助費用，65人*1,700元。
			49,000	本市市民第3胎就讀國小教育補助費，49人*1,000元。
			760,725	清寒學生餐費補助，63人*125日*55元+63人*80日*65元。
			550,160	補助學校午餐使用有機蔬菜或有機米計畫，529人*40週*26元。
265,301	351,000	其他	369,000	
265,301	351,000	其他支出	369,000	較上年度預算數351,000元，增加18,000元。
265,301	351,000	其他	369,000	
			155,400	學生活動各項費用，777人*2學期*100元。
			10,000	退休人員紀念品，2人*5,000元。
			77,600	班級自治費，776人*2學期*50元。
			126,000	執行學生路隊安全導護費及導護志工保險費(5人*2學期*20週*5日*2次*63元)。

臺北市地方教育發展基金－臺北市文山區興隆國民小學

基金用途－學前教育計畫明細表

中華民國113年度

單位：新臺幣元

前年度 決算數	上年度 預算數	科 目	本 年 度 預 算 數	說 明
3,212,254	488,000	合 計	290,000	
	171,000	用人費用		
	171,000	加(夜)班費		較上年度預算數171,000元，減少171,000元。
	171,000	延長工時加班費		
58,670	61,000	服務費用	61,000	
1,822	2,500	一般服務費	2,500	較上年度預算數2,500元，無增減。
1,822	2,500	佣金、匯費、經理費及手續費	2,500	
			1,596	委託超商代收學雜費手續費，133人*2學期*6元。
			904	配合預算編列至千元，增列進位數904元。
56,848	58,500	專業服務費	58,500	較上年度預算數58,500元，無增減。
56,848	58,500	其他專業服務費	58,500	
			4,500	學童午餐指導費，1人*9月*500元(增置教保員)。
			54,000	學童午餐指導費，6班*2人*9月*500元。
117,761	116,000	材料及用品費	86,000	
106,100	116,000	使用材料費	86,000	較上年度預算數116,000元，減少30,000元。
106,100	116,000	設備零件	86,000	
			40,000	訂購班級繪本(由幼兒園班級設備費移列)。
			46,000	幼兒園教學器材及教具等1批(由幼兒園班級設備費移列)。
11,661		用品消耗		
9,600		報章雜誌		
2,061		其他用品消耗		
3,008,883	44,000	會費、捐助、補助、分攤、照護、救濟與交流活動費	47,000	
3,008,883	44,000	補貼、獎勵、慰問、照護與救濟	47,000	較上年度預算數44,000元，增加3,000元。
3,008,883	44,000	其他補貼、獎勵、慰問、照護與救濟	47,000	
			18,090	危機家庭幼生餐點月費補助，1人*9月*2,010元。
			302	配合預算編列至千元，增列進位數302元。

臺北市地方教育發展基金－臺北市文山區興隆國民小學

基金用途－學前教育計畫明細表

中華民國113年度

單位：新臺幣元

前年度 決算數	上年度 預算數	科 目	本 年 度 預 算 數	說 明
			28,608	補助學校午餐使用有機蔬菜或有機米計畫，149人*40週*1次*4.8元(附幼)。
26,940	96,000	其他	96,000	
26,940	96,000	其他支出	96,000	較上年度預算數96,000元，無增減。
26,940	96,000	其他	96,000	幼兒導護費(4人*2學期*20週*5日*2次*60元)。

臺北市地方教育發展基金－臺北市文山區興隆國民小學

基金用途－一般行政管理計畫明細表

中華民國113年度

單位：新臺幣元

前年度 決算數	上年度 預算數	科 目	本 年 度 預 算 數	說 明
3,113,137	3,691,000	合 計	3,452,000	
	315,000	用人費用		
	315,000	加(夜)班費		較上年度預算數315,000元，減少315,000元。
	315,000	延長工時加班費		
2,873,898	3,027,000	服務費用	3,103,000	
47,556	89,608	郵電費	89,608	較上年度預算數89,608元，無增減。
47,556	89,608	電話費	89,608	
			80,000	電話費(統籌業務費)。
			9,608	校園安全保全專線電話費用等。
1,908,605	2,325,392	一般服務費	2,381,864	較上年度預算數2,325,392元，增加56,472元。
1,908,605	2,325,392	外包費	2,381,864	
			200,000	消化超額職工5人(技工、工友)業務外包費。
			1,269,864	校警勞務外包費2人*12月*52,911元(依103.11.18北市教人字第10341485800號函及110.11.26北市教人字第1103109089號函編列)。
			912,000	職工(技工、工友)業務外包費，2人*12月*38,000元(依105.11.24北市教人字第10542141300號函及109.05.07北市教人字第1093041960號函編列)。
845,737	540,000	專業服務費	559,528	較上年度預算數540,000元，增加19,528元。
13,600		委託考選訓練費		
832,137	540,000	其他專業服務費	559,528	校園安全機械定點、機動巡邏等保全費用。
72,000	72,000	公共關係費	72,000	較上年度預算數72,000元，無增減。
72,000	72,000	公共關係費	72,000	校長特別費，12月*6,000元。
238,239	347,000	材料及用品費	347,000	
238,239	347,000	用品消耗	347,000	較上年度預算數347,000元，無增減。
238,239	347,000	辦公(事務)用品	347,000	
			346,430	統籌業務費計算如下:普通班31班、附設幼兒園6班，1,290元*15班*12月=232,200元，810元*15班*12月=145,800元，640元*7班*12月=53,760元，以上合計431,760元，除依

臺北市地方教育發展基金－臺北市文山區興隆國民小學

基金用途－一般行政管理計畫明細表

中華民國113年度

單位：新臺幣元

前年度 決算數	上年度 預算數	科 目	本 年 度 預 算 數	說 明
				際需求移列加班費3,330元、電話費80,000元及會費2,000元外，其餘如列數。
			570	配合預算編列至千元，增列進位數570元。
1,000	2,000	會費、捐助、補助、分攤、照 護、救濟與交流活動費	2,000	
1,000	2,000	會費	2,000	較上年度預算數2,000元，無增減。
1,000	2,000	職業團體會費	2,000	護理師2人公會會費(統籌業務費)。

臺北市地方教育發展基金－臺北市文山區興隆國民小學

基金用途－建築及設備計畫明細表

中華民國113年度

單位：新臺幣元

前年度 決算數	上年度 預算數	科 目	本 年 度 預 算 數	說 明
8,489,410	8,060,000	合計	5,236,000	
8,489,410	8,060,000	購建固定資產、無形資產、非理財 目的之長期投資及營舍與設施工程 支出	5,236,000	
2,153,933	3,524,000	購建固定資產	1,040,000	
2,153,933	3,524,000	一般建築及設備計畫	1,040,000	
1,401,033		校園整修工程		
1,401,033		興建土地改良物		
		班級設備	346,200	
		購置機械及設備	99,000	
			99,000	新購86吋觸控電視1臺(教務處)。 。
		購置交通及運輸設備	20,000	
			20,000	新購16CH數位監視錄影主機1 組(含儲存硬碟)(總務處)。
		購置雜項設備	227,200	
			90,000	新購美勞用創作桌，6張 *15,000元(教務處)。
			40,000	汰換500公升變頻雙門冰箱1臺(教 務處)。
			44,000	新購多功能電子計時器1臺(學 務處)。
			30,000	新購LED藍板燈，2組*15,000 元(學務處)。
			23,200	汰換冰溫熱飲水機1臺(總務處) 。
		特殊班設備	20,000	
		購置雜項設備	20,000	
			20,000	新購電動釘書機，2臺*10,000 元。
		資訊設備	643,800	
		購置機械及設備	643,800	
			420,800	汰換桌上型電腦(含顯示器)，16部*26,300元(電腦專案計 畫)。
			102,000	汰換筆記型電腦，4部*25,500 元(電腦專案計畫)。

臺北市地方教育發展基金－臺北市文山區興隆國民小學

基金用途－建築及設備計畫明細表

中華民國113年度

單位：新臺幣元

前年度 決算數	上年度 預算數	科 目	本 年 度 預 算 數	說 明
			121,000	汰換網路及資訊周邊設備(電腦專案計畫)。
		幼兒園設備	30,000	
		購置雜項設備	30,000	
			30,000	新購除濕機，2臺*15,000元。
752,900	3,524,000	校園設備		
604,400	3,360,000	購置機械及設備		
56,500		購置交通及運輸設備		
92,000	164,000	購置雜項設備		
	36,000	購置無形資產	10,000	
	36,000	一般建築及設備計畫	10,000	
	36,000	資訊設備	10,000	
	36,000	購置電腦軟體	10,000	
			10,000	電腦教學軟體費(電腦專案計畫)。
6,335,477	4,500,000	遞延支出	4,186,000	
6,335,477	4,500,000	一般建築及設備計畫	4,186,000	
	4,500,000	信義樓屋頂防水及水塔整修工程	4,186,000	
	4,500,000	遞延修繕房屋建築支出	4,186,000	
			3,866,054	一、施工費。
			243,561	二、委託技術服務費(總包價法)。
			76,385	三、工程管理費(按施工費約2%提列)。
6,335,477		校園整修工程		
3,265,288		遞延修繕房屋建築支出		
3,070,189		其他遞延支出		

預 算 參 考 表

臺北市地方教育發展基金－臺北市文山區興隆國民小學

預計平衡表

中華民國113年12月31日

單位：新臺幣千元

111年(前年) 12月31日 決算數	科 目	113年12月31日 預計數	112年12月31日 預計數	比較增減(-)
15,057	資產合計	14,947	14,927	20
15,057	資產	14,947	14,927	20
11,182	流動資產	11,072	11,052	20
10,869	現金	10,759	10,739	20
10,869	銀行存款	10,759	10,739	20
91	應收款項	91	91	
91	其他應收款	91	91	
222	預付款項	222	222	
222	預付費用	222	222	
3,543	投資、長期應收款項、貸墊款及準備金	3,543	3,543	
3,543	準備金	3,543	3,543	
3,543	其他準備金	3,543	3,543	
332	其他資產	332	332	
332	什項資產	332	332	
332	暫付及待結轉帳項	332	332	
2,545,910	代管資產	2,545,910	2,545,910	
2,545,910	應付代管資產	2,545,910	2,545,910	
15,057	負債及基金餘額合計	14,947	14,927	20
9,732	負債	9,732	9,732	
7,845	流動負債	7,845	7,845	
7,845	應付款項	7,845	7,845	
6,851	應付代收款	6,851	6,851	
832	應付費用	832	832	
163	應付工程款	163	163	
1,887	其他負債	1,887	1,887	
1,887	什項負債	1,887	1,887	
1,699	存入保證金	1,699	1,699	
188	暫收及待結轉帳項	188	188	
5,324	基金餘額	5,214	5,194	20
5,324	基金餘額	5,214	5,194	20
5,324	基金餘額	5,214	5,194	20
5,324	累積餘額	5,214	5,194	20

註：1.信託代理與保證資產(負債)前年度決算數0元，上年度預計數0元，本年度預計數0元。2.或有資產(負債)0元。3.本基金自93年度起，本固定項目分開原則，將屬長期固定帳項，包括固定資產37,453,273元、無形資產19,406元及長期債務0元等，另立帳類管理，未納入本表。

臺北市地方教育發展基金一

各項費用

中華民國

前年度 決算數	上年度 預算數	計畫別		合計	國民教育計畫
		用途別科目			
162,130,976	164,360,000	合計		157,385,000	148,407,000
139,754,960	145,387,000	用人費用		140,924,000	140,924,000
72,136,123	69,602,940	正式員額薪資		70,271,664	70,271,664
71,331,172	68,882,940	職員薪金		69,551,664	69,551,664
779,915	720,000	工員工資		720,000	720,000
25,036		警餉			
886,004	6,561,280	聘僱及兼職人員薪資		901,824	901,824
886,004	6,561,280	兼職人員酬金		901,824	901,824
1,555,164	1,912,746	加(夜)班費		1,924,758	1,924,758
28,922	688,652	延長工時加班費		688,652	688,652
1,526,242	1,224,094	未休假加班費		1,236,106	1,236,106
15,746,301	17,814,149	獎金		18,133,986	18,133,986
7,215,346	9,236,345	考績獎金		9,575,672	9,575,672
8,530,955	8,577,804	年終獎金		8,558,314	8,558,314
40,798,449	40,703,880	退休及卹償金		40,707,444	40,707,444
40,749,259	40,682,280	職員退休及離職金		40,685,844	40,685,844
49,190	21,600	工員退休及離職金		21,600	21,600
8,632,919	8,792,005	福利費		8,984,324	8,984,324
6,938,277	5,974,704	分擔員工保險費		5,992,008	5,992,008
210,780	220,600	傷病醫藥費		315,300	315,300
510,290	714,672	員工通勤交通費		793,872	793,872
973,572	1,882,029	其他福利費		1,883,144	1,883,144
8,026,492	6,702,000	服務費用		6,954,000	3,790,000
1,253,864	1,250,446	水電費		1,253,750	1,253,750
1,150,047	1,127,000	工作場所電費		1,150,000	1,150,000
103,817	123,446	工作場所水費		103,750	103,750
47,556	89,608	郵電費		89,608	
47,556	89,608	電話費		89,608	
27,215	43,090	旅運費		47,740	47,740
26,355	43,090	國內旅費		47,740	47,740
860		其他旅運費			

臺北市文山區興隆國民小學

彙計表

113年度

單位：新臺幣元

學前教育計畫	一般行政管理計畫	建築及設備計畫			
290,000	3,452,000	5,236,000			
61,000	3,103,000				
	89,608				
	89,608				

臺北市地方教育發展基金一

各項費用

中華民國

前年度 決算數	上年度 預算數	計畫別		合計	國民教育計畫
		用途別科目			
77,152	27,800	印刷裝訂與廣告費		27,800	27,800
77,152	27,800	印刷及裝訂費		27,800	27,800
825,411	1,356,525	修理保養及保固費		1,396,885	1,396,885
409,353	652,000	一般房屋修護費		677,900	677,900
33,600	49,600	機械及設備修護費		38,160	38,160
382,458	654,925	雜項設備修護費		680,825	680,825
3,594,751	2,755,056	一般服務費		2,914,099	529,735
9,044	10,240	佣金、匯費、經理費及手續費		10,240	7,740
1,908,605	2,325,392	外包費		2,381,864	
1,503,102	231,424	計時與計件人員酬金		242,995	242,995
174,000	188,000	體育活動費		279,000	279,000
2,128,543	1,107,475	專業服務費		1,152,118	534,090
492,148	200,800	講課鐘點、稿費、出席審查及查詢費		205,800	205,800
15,810	60,285	委託檢驗(定)試驗認證費		68,700	68,700
13,600		委託考選訓練費			
500	3,890	試務甄選費		3,890	3,890
36,000		電腦軟體服務費			
1,570,485	842,500	其他專業服務費		873,728	255,700
72,000	72,000	公共關係費		72,000	
72,000	72,000	公共關係費		72,000	
1,313,891	2,109,000	材料及用品費		1,978,000	1,545,000
309,393	685,885	使用材料費		582,600	496,600
1,527		油脂			
307,866	685,885	設備零件		582,600	496,600
1,004,498	1,423,115	用品消耗		1,395,400	1,048,400
301,702	387,680	辦公(事務)用品		387,680	40,680
39,583	56,000	報章雜誌		20,400	20,400
23,660	19,000	醫療用品(非醫療院所使用)		22,000	22,000
639,553	960,435	其他用品消耗		965,320	965,320
149,220	110,000	租金、償債、利息及相關手續費		110,000	110,000
15,000	15,000	地租及水租		15,000	15,000

臺北市文山區興隆國民小學

彙計表

113年度

單位：新臺幣元

學前教育計畫	一般行政管理計畫	建築及設備計畫			
2,500	2,381,864				
2,500	2,381,864				
58,500	559,528				
58,500	559,528				
	72,000				
	72,000				
86,000	347,000				
86,000					
86,000					
	347,000				
	347,000				

臺北市地方教育發展基金一

各項費用

中華民國

前年度 決算數	上年度 預算數	計畫別		合計	國民教育計畫
		用途別科目			
15,000	15,000	場地租金		15,000	15,000
21,220		交通及運輸設備租金			
21,220		車租			
113,000	95,000	雜項設備租金		95,000	95,000
113,000	95,000	雜項設備租金		95,000	95,000
8,489,410	8,060,000	購建固定資產、無形資產、非理財目的 之長期投資及營舍與設施工程支出		5,236,000	
2,153,933	3,524,000	購建固定資產		1,040,000	
1,401,033		興建土地改良物			
604,400	3,360,000	購置機械及設備		742,800	
56,500		購置交通及運輸設備		20,000	
92,000	164,000	購置雜項設備		277,200	
	36,000	購置無形資產		10,000	
	36,000	購置電腦軟體		10,000	
6,335,477	4,500,000	遞延支出		4,186,000	
3,265,288	4,500,000	遞延修繕房屋建築支出		4,186,000	
3,070,189		其他遞延支出			
4,104,762	1,545,000	會費、捐助、補助、分攤、照護、救濟 與交流活動費		1,718,000	1,669,000
1,000	2,000	會費		2,000	
1,000	2,000	職業團體會費		2,000	
	10,415	捐助、補助與獎助		10,000	10,000
	10,415	獎助學員生給與		10,000	10,000
4,103,762	1,532,585	補貼、獎勵、慰問、照護與救濟		1,706,000	1,659,000
60,569	56,400	獎勵費用		188,000	188,000
3,000		慰問、照護及濟助金			
4,040,193	1,476,185	其他補貼、獎勵、慰問、照護與救 濟		1,518,000	1,471,000
292,241	447,000	其他		465,000	369,000
292,241	447,000	其他支出		465,000	369,000
292,241	447,000	其他		465,000	369,000

臺北市文山區興隆國民小學

彙計表

113年度

單位：新臺幣元

學前教育計畫	一般行政管理計畫	建築及設備計畫			
		5,236,000			
		1,040,000			
		742,800			
		20,000			
		277,200			
		10,000			
		10,000			
		4,186,000			
		4,186,000			
47,000	2,000				
	2,000				
	2,000				
47,000					
47,000					
96,000					
96,000					
96,000					

臺北市地方教育發展基金－臺北市文山區興隆國民小學

員工人數彙計表

中華民國113年度

單位：人

計 畫 及 項 目	上年度最高可 進用員額數	本年度 增減(-)數	本年度最高可 進用員額數	說 明
合計	94		94	
國民教育計畫部分	94		94	
職員	92		92	
技工	2		2	

註：1.本表約僱、聘用係指奉准有案之約聘僱人員。

2.外包費編列技工、工友外包7人、校警外包2人，計238萬1,864元。 3.計時與計件人員酬金編列閩客語教學支援人員鐘點費、閩客語教學支援人員鐘點費之外聘人員勞、健保及勞退費用，計24萬2,995元。

本 頁 空 白

臺北市地方教育發展基金一

用人費用

中華民國

計畫及項目	合計	正式 員額 薪資	聘僱 人員 薪資	加(夜) 班費	津貼	獎 金		
						年終獎金	考績獎金	其他
合計	140,924,000	70,271,664		1,924,758		8,558,314	9,575,672	
國民教育計畫	140,924,000	70,271,664		1,924,758		8,558,314	9,575,672	
正式人員	106,752,176	70,271,664		1,924,758		8,558,314	9,575,672	
兼任人員	901,824							
其他人員	33,270,000							

註：1.本表兼任人員用人費用，係學校教職員兼課或請假代課鐘點費。2.外包費編列技工、工友外包7人、校警外包2人，計238萬1,864元。3.計時與計件人員酬金編列閩客語教學支援人員鐘點費等費用，計24萬2,995元。

臺北市文山區興隆國民小學

彙計表

113年度

單位：新臺幣元

退休及卹償金		資遣費	福 利 費					提繳費	兼任 人員 用人 費用
退休金	卹償金		分擔 保險費	傷病 醫藥費	提撥 福利金	員工通勤 交通費	其他		
40,707,444			5,992,008	315,300		793,872	1,883,144		901,824
40,707,444			5,992,008	315,300		793,872	1,883,144		901,824
7,467,444			5,992,008	315,300		793,872	1,853,144		901,824
33,240,000							30,000		

臺北市地方教育發展基金－臺北市文山區興隆國民小學

單位（或計畫）成本分析表

中華民國113年度

單位：新臺幣千元

計 畫 別	單 位	單位成本(元)或 平均利(費)率	數 量	預 算 數	說 明
合計				157,385	
國民教育計畫				148,407	
學前教育計畫				290	
一般行政管理計畫				3,452	
建築及設備計畫				5,236	

臺北市地方教育發展基金－臺北市文山區興隆國民小學

5年來主要業務計畫分析表

中華民國113年度

單位：新臺幣千元

年度及項目	單位	數量	單位成本(元)或平均利(費)率	金額	說明
(本)年度預算數					
國民教育計畫				148,407	
學前教育計畫				290	
(上)年度預算數					
國民教育計畫				152,121	
學前教育計畫				488	
(前)年度決算數					
國民教育計畫				147,316	
學前教育計畫				3,212	
(110)年度決算數					
國民教育計畫				141,887	
學前教育計畫				1,624	
(109)年度決算數					
國民教育計畫				110,184	
學前教育計畫				13,413	

臺北市地方教育發展基金－臺北市文山區興隆國民小學

資本資產明細表

中華民國113年度

單位：新臺幣千元

項 目	取得成本 (期初餘額)	以前年度 累計折舊/ 長期投資 評 價	本 年 度 變 動				本年度累計折 舊/長期投資 評價變動數	期末餘額	
			增加		減少				主要增減 原因說明
			金額	類型	金額	類型			
合計	65,126	25,194	1,050		19		3,491	37,473	
土地	22,425							22,425	
土地改良物	2,442	398					242	1,803	
機械及設備	24,391	13,357	743	增置			2,389	9,387	
交通及運輸 設備	2,137	1,796	20	增置			67	294	
雜項設備	13,703	9,644	277	增置			793	3,544	
電腦軟體	28		10	增置	19	無形資 產攤銷		19	