

中華民國 108 年度 4-0501559

# 臺北市總預算

臺北市政府教育局主管

臺北市地方教育發展基金

臺北市文山區興德國民小學附屬單位預算之分預算

(特別收入基金)

臺北市文山區興德國民小學編

# 臺北市地方教育發展基金－臺北市文山區興德國民小學

## 目 次

中華民國108年度

一、財務摘要 .....	第 1 頁
二、業務計畫及預算概要 .....	第 3 -10 頁
三、預算主要表	
(一) 基金來源、用途及餘絀預計表 .....	第 11 頁
(二) 現金流量預計表 .....	第 12 頁
四、預算明細表	
(一) 基金來源－服務收入明細表 .....	第 13 頁
(二) 基金來源－財產處分收入明細表 .....	第 14 頁
(三) 基金來源－其他財產收入明細表 .....	第 15 頁
(四) 基金來源－公庫撥款收入明細表 .....	第 16 頁
(五) 基金來源－學雜費收入明細表 .....	第 17 頁
(六) 基金來源－雜項收入明細表 .....	第 18 頁
(七) 基金用途－國民教育計畫明細表 .....	第 19 -26 頁
(八) 基金用途－學前教育計畫明細表 .....	第 27 -29 頁
(九) 基金用途－一般行政管理計畫明細表 .....	第 30 -32 頁
(十) 基金用途－建築及設備計畫明細表 .....	第 33 -34 頁
五、預算參考表	
(一) 預計平衡表 .....	第 35 頁
(二) 各項費用彙計表 .....	第 36 -41 頁
(三) 員工人數彙計表 .....	第 42 頁
(四) 用人費用彙計表 .....	第 44 -47 頁
(五) 聘用及約僱人員明細表 .....	第 48 -49 頁
(六) 單位（或計畫）成本分析表 .....	第 50 頁

# 臺北市地方教育發展基金－臺北市文山區興德國民小學

## 目 次

中華民國108年度

(七) 5年來主要業務計畫分析表 .....	第 51 頁
(八) 資本資產及長期負債明細表 .....	第 52 頁

# 臺北市地方教育發展基金－臺北市文山區興德國民小學

## 財務摘要

中華民國108年度

單位：新臺幣千元

項 目	本 年 度	上 年 度	比較增減數	%
經營成績：				
基金來源	73,092	71,563	1,529	2.14
基金用途	77,124	74,462	2,662	3.57
賸餘(短絀)	-4,032	-2,899	-1,133	--
餘絀情形：				
基金餘額	1,506	5,538	-4,032	-72.81
現金流量(註)：				
現金及約當現金之淨增 (減)	-4,032	-2,899	-1,133	--

附註：現金流量係採現金及約當現金基礎，包括現金及自投資日起3個月內到期或清償之債權證券。

本 頁 空 白

# 業務計畫及預算概要

# 臺北市地方教育發展基金－臺北市文山區興德國民小學

## 業務計畫及預算概要

中華民國 108 年度

### 壹、基金概況

#### 一、設立宗旨及願景：

- (一) 本校遵照憲法第 158 條及 160 條規定，教育文化應發展國民之民族精神、自治精神，國民道德與健全體格、科學及生活智能，以培養學童七大學習領域及十大基本能力。
- (二) 本校自 91 年度起依教育經費編列與管理法第 13 條規定設置「臺北市地方教育發展基金」，以促進教育健全發展，提昇教育經費運用績效。
- (三) 本校願景「自在、生活、e 起來」(自在：適性尊重、組織認同、自我超越。生活：生氣蓬勃、用心生活、生命智慧。e 起來：團隊學習、管理資訊、全面參與。) 的引領下，達成下列目標：
  1. 人性尊重，建構關懷友善的學校文化。
  2. 全人發展，培育完全學習的兒童主體。
  3. 績效管理，全面參與 E 化的組織品質。

#### 二、施政重點：

- (一) 開啟多元智慧：尊重每個學生獨特的個性，以多元智慧的觀點協助他找到生命的亮點，肯定天生我才必有用，能知於學，樂於學。
- (二) 培養生活能力：因應新世紀知識社會的到來，培養學生帶得走的能力，諸如人際溝通能力、資訊能力、終身學習能力、生涯規畫能力、問題解決能力等。
- (三) 蘊育人文情懷：在溫馨開放的校園文化中，孕育人文情懷，學會尊重、包容；建構生命的價值、完成人性的開展。
- (四) 建置溫馨民主的校園文化：
  1. 以參與式管理、落實行政、教師、家長會三者的良性互動。
  2. 以學生第一，教學優先的觀念提昇行政服務效率。
  3. 放下威權心態，開啟校園民主之風氣。
- (五) 推動適性教學：
  1. 運用小班優勢，採多元化、活潑化的教學及評量。
  2. 運用校內、外資源，加強多元學習能力。

# 臺北市地方教育發展基金－臺北市文山區興德國民小學

## 業務計畫及預算概要

中華民國 108 年度

3. 關懷相對弱勢學生之教學及輔導。
4. 發展資訊教育，充實學生電腦運用之知能，並提昇教師運用電腦教學之能力。

### (六) 辦理發展性的訓輔活動：

1. 辦理各項活動、競賽及展演。
2. 推動校內外學習服務。
3. 發展績優社團及校隊，如毬球隊、田徑隊、樂樂棒球隊、直笛隊等
4. 加強新興領域教育的辦理，並融入各科教學以收成效。

### 三、組織概況（另附組織系統圖）：

本校設置校長 1 人，綜理全校校務，下設教務處、學生事務處、總務處、輔導室、會計室、人事室及幼兒園等單位。

內部分層業務如下：

#### (一) 教務處：秉承校長之命，辦理全校教務事項。

1. 教學組：掌理課程編排、課業考查、學藝競賽、教學研究、教師進修、差假教師調代課及缺補課之查核等業務事項。
2. 註冊組：掌理註冊、編班、轉學、學籍保管、各項獎助學金補助及成績考查等有關學籍事項、掌理教科書編選、教學用具之管理、保管及出版學校刊物等事項。
3. 資訊組：掌理電腦設備及區域網路之管理、保管等事項。

#### (二) 學生事務處：秉承校長之命，辦理全校學生事務事項。

1. 訓育組：掌理訓育計畫之擬定及辦理各類訓育等活動、掌理學生日常生活常規，辦理交通導護各項事項。
2. 體育組：掌理學生體育活動、體格鍛鍊等事項。
3. 衛生組：掌理健康檢查、個人及環境衛生檢查、保健等事項。

#### (三) 總務處：秉承校長之命，辦理全校總務事項。

1. 事務組：掌理校舍、校具、財產、物品採購保管、工程發包、監工及驗收。
2. 文書組：掌理文件收發登錄、撰擬繕校、典守學校印信、檔案保



## 業務計畫及預算概要

中華民國 108 年度

管、整理各項會議紀錄及校史等事項。  
掌理現金、零用金、票據、契約之保管等收支事項，辦理員工薪津發放及各項扣繳單據證明等。

(四) 輔導室：秉承校長之命，辦理全校學生學習輔導、生活輔導、生涯輔導等事項。

特教組：掌理學生個案建立、學習輔導、生活輔導、生涯輔導及兩性教育、親職教育等事項。

辦理輔導資料搜集建檔、組訓愛心家長、實施測驗、社區人力整合等事項。

擬訂特殊教育計畫章則、親師輔導諮詢、特教班甄選鑑別、實施各項診斷測驗、特教兒童追蹤輔導等事項。

(五) 會計室：秉承上級主計機關之監督與指導，並受校長之指揮，依法辦理歲計、會計、統計等事項。

(六) 人事室：秉承上級人事機關之監督與指導，並受校長之指揮，依法辦理人事管理查核等事項。

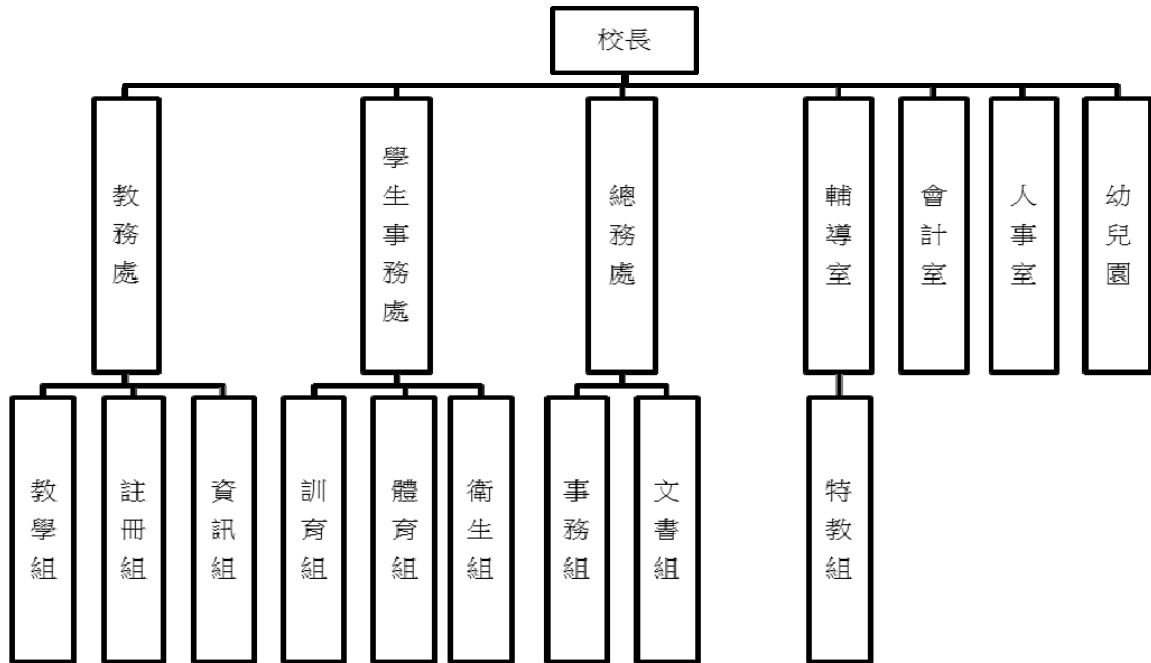
(七) 幼兒園：秉承校長之命，綜理園務、規劃幼兒教學、保育、環境與各項措施。

# 臺北市地方教育發展基金 - 臺北市文山區興德國民小學

## 業務計畫及預算概要

中華民國 108 年度

組織系統圖：



#### 四、基金歸類及屬性：

本校地方教育發展基金依據教育經費編列與管理法第 13 條規定設置，本基金為預算法第 4 條第 1 項第 2 款第 5 目所定之特別收入基金，以本府教育局為管理機關。

# 臺北市地方教育發展基金－臺北市文山區興德國民小學

## 業務計畫及預算概要

中華民國 108 年度

### 貳、業務計畫

本年度業務計畫重點與預算配合情形及預期績效，詳列如下：

單位：新臺幣千元

業務計畫名稱	計畫重點內容	預算數	預期績效
國民教育計畫	辦理教師甄選及指定活動等項目，藉由辦理各項活動，以鍛鍊學童強健的身體，增進學童各項生活智能。	54,598	1.新購教具及圖書等各科教學設備。 2.革新教學方法，充實各科教材，提高教學效能。 3.辦理教師甄選、指定活動等項目。
學前教育計畫	辦理各項活動，以鍛鍊幼生強健的身體，增進幼生各項生活智能。	3,798	1.新購各科教學設備。 2.革新教學方法，提高教學效能。
一般行政管理計畫	綜理學校總務、人事、會計等業務。	14,749	配合校務推動行政處室支援工作，進而增進校務運作。
建築及設備計畫	購置教學所需教學設備等及改善教學環境。	3,979	辦理各學科因應教學課程需要購置教學設備，另辦理幼兒園空間改善工程，以改善教學環境，增進教學效能，並提高行政效率。

### 參、預算概要

#### 一、基金來源及用途之預計：

##### (一) 本年度基金來源：

服務收入 8 千元，財產處分收入 2 萬 4 千元，其他財產收入 6 千元，公庫撥款收入 7,243 萬 4 千元，學雜費收入 59 萬 8 千元，雜項收入 2 萬 2 千元，本年度基金來源 7,309 萬 2 千元，較上年度預算數 7,156 萬 3 千元，增加 152 萬 9 千元，約 2.14%，主要係公庫撥款收入增編所致。

# 臺北市地方教育發展基金－臺北市文山區興德國民小學

## 業務計畫及預算概要

中華民國 108 年度

### (二) 本年度基金用途：

國民教育計畫 5,459 萬 8 千元，學前教育計畫計畫 379 萬 8 千元，一般行政管理計畫 1,474 萬 9 千元，建築及設備計畫 397 萬 9 千元，本年度基金用途 7,712 萬 4 千元，較上年度預算數 7,446 萬 2 千元，增加 266 萬 2 千元，約 3.57%，主要係增編用人費用所致。

### 二、基金餘絀之預計：

本年度基金來源及用途相抵後，差短 403 萬 2 千元，較上年度預算數差短 289 萬 9 千元，增加 113 萬 3 千元，約 39.08%，將移用以前基金餘額 403 萬 2 千元支應。

### 三、現金流量之預計：

本年度業務活動淨現金流出 403 萬 2 千元。

### 四、補辦預算事項：詳補辦預算明細表

#### (一) 購建固定資產 8 萬 6 千元

106 年度教育局學校設施改善準備，補助改善運動設施設備內屬設備部分移列固定資產 8 萬 6 千元。

### 肆、年度關鍵績效指標：

關鍵策略目標	關鍵績效指標	衡量標準	年度目標值
創新實驗教育	參與行動學習智慧教學計畫學生比率	參與行動學習智慧教學學生/全校學生數 x100% 單位：%	72%

### 伍、前年度及上年度已過期間實施狀況及成果概述：

#### 一、前（106）年度決算結果及績效達成情形：

##### (一) 前年度決算結果：

- 1.基金來源：決算數 7,292 萬 9 千元，較預算數 7,166 萬 9 千元，計增加 126 萬元，約 1.76%，主要係因教育局統籌款及教育部補助收入增加所致。
- 2.基金用途：決算數 7,188 萬 8 千元，較預算數 7,451 萬 6 千元，計減少 262 萬 8 千元，約 3.53%，主要係因用人費用覈實支用所致。

# 臺北市地方教育發展基金 - 臺北市文山區興德國民小學

## 業務計畫及預算概要

中華民國 108 年度

(二) 前年度績效達成情形分析：

年度績效目標	衡量指標	年度目標值	績效衡量暨達成情形分析
創新實驗教育	參與行動學習 智慧教學計畫 學生比率	33%	學生參與行動學習智慧教學以及資訊精進教學專案計 78 人，占全校學生數 235 人，比率為 33% 達原訂目標值。

二、上(107)年度已過期間預算執行情形及績效達成情形：

(一) 上年度預算截至 107 年 5 月 31 日止執行情形：

- 1.基金來源：實際執行數 3,736 萬 5 千元，較預算數 3,721 萬 1 千元，計增加 15 萬 4 千元，約 0.42%，主要係因教育部補助收入增加所致。
- 2.基金用途：實際執行數 3,449 萬 5 千元，較預算數 4,010 萬 9 千元，計減少 561 萬 4 千元，約 14%，主要係因用人費用覈實支用所致。

(二) 上(107)年度績效達成情形分析：

年度績效目標	衡量指標	年度目標值	績效衡量暨達成情形分析
創新實驗教育	參與行動學習 智慧教學計畫 學生比率	57%	學生參與行動學習智慧教學以及資訊精進教學專案計 133 人，占全校學生數 235 人，比率為 57% 達原訂目標值。

陸、其他：無

# 臺北市地方教育發展基金－臺北市文山區興德國民小學

## 補辦預算明細表

中華民國108年度

單位：新臺幣元

項 目	金額	辦理年度	說 明
合計	86,150		
購建固定資產	86,150		
購置機械及設備	25,000	106	教育局學校設施改善準備，補助所屬學校改善運動設施設備，內屬設備部分移列固定資產。
多功能電子計時器	25,000		
購置雜項設備	61,150	106	教育局學校設施改善準備，補助所屬學校改善運動設施設備，內屬設備部分移列固定資產。 教育局學校設施改善準備，補助所屬學校改善運動設施設備，內屬設備部分移列固定資產。 教育局學校設施改善準備，補助所屬學校改善運動設施設備，內屬設備部分移列固定資產。
不鏽鋼翻牌式計分臺	13,650		
滾輪式羽球柱	12,500		
羽排兩用不鏽鋼球柱	35,000		

備註：各管理機關(構)依預算法第 8 8 條規定補辦預算，應確係不及編入年度預算，且因經營環境發生重大變遷或正常業務(含執行中央補助款項目)之確實需要，並經主管機關核轉本府核准先行辦理者；不具急迫性之事項，仍應儘可能納入預算辦理。

# 預算主要表

# 臺北市地方教育發展基金－臺北市文山區興德國民小學

## 基金來源、用途及餘絀預計表

中華民國108年度

單位：新臺幣千元

前年度決算數	項 目	本年度預算數	上年度預算數	比較增減（－）
72,929	基金來源	73,092	71,563	1,529
6	勞務收入	8	8	
6	服務收入	8	8	
24	財產收入	30	49	-19
23	財產處分收入	24	42	-18
1	其他財產收入	6	7	-1
72,324	政府撥入收入	72,434	70,912	1,522
71,640	公庫撥款收入	72,434	70,912	1,522
684	政府其他撥入收入			
553	教學收入	598	565	33
553	學雜費收入	598	565	33
21	其他收入	22	29	-7
21	雜項收入	22	29	-7
71,888	基金用途	77,124	74,462	2,662
50,270	國民教育計畫	54,598	53,890	708
3,161	學前教育計畫	3,798	3,423	375
11,722	一般行政管理計畫	14,749	13,870	879
6,735	建築及設備計畫	3,979	3,278	701
1,041	本期賸餘(短絀)	-4,032	-2,899	-1,133
7,395	期初基金餘額	5,538	4,549	989
8,436	期末基金餘額	1,506	1,650	-144

註：前年度決算數及上年度預算數細數之和與總數或略有出入，係四捨五入關係，以下各表同。



# 臺北市地方教育發展基金－臺北市文山區興德國民小學

## 現金流量預計表

中華民國108年度

單位：新臺幣千元

項 目	本 預	年 算	度 數	說 明
業務活動之現金流量				
本期賸餘(短絀)			-4,032	
業務活動之淨現金流入(流出)			-4,032	
其他活動之現金流量				
其他活動之淨現金流入(流出)				
現金及約當現金之淨增(淨減)			-4,032	
期初現金及約當現金			7,787	
期末現金及約當現金			3,755	

註：本表係採現金及約當現金基礎，包括現金及自投資日起 3 個月內到期或清償之債權證券。

# 預算明細表

# 臺北市地方教育發展基金－臺北市文山區興德國民小學

## 基金來源－服務收入明細表

中華民國108年度

單位：新臺幣元

科 目	單位	本 年 度 預 算 數			說 明
		數量 業務量	利(費)率	金 額	
合計 服務收入	人	16	500	8,000 8,000 8,000	較上年度預算數8,000元，無增減。 教師甄選報名費收入(收支對列)。

臺北市地方教育發展基金－臺北市文山區興德國民小學

基金來源－財產處分收入明細表

中華民國108年度

單位：新臺幣元

科目	單位	本年度預算數			說明
		數量 業務量	利(費)率	金額	
合計				24,000	
財產處分收入	年	1	24,000	24,000	較上年度預算數42,240元，減少18,240元。 報廢財產變賣收入。

臺北市地方教育發展基金－臺北市文山區興德國民小學

基金來源－其他財產收入明細表

中華民國108年度

單位：新臺幣元

科 目	單位	本 年 度 預 算 數			說 明
		數量 業務量	利(費)率	金 額	
合計				6,000	
其他財產收入				6,000	較上年度預算數6,800元，減少800元。
	年	1	5,000	5,000	開放場地收入(收支對列)。
	臺、年	5x1	200	1,000	教職員工停車收入。

# 臺北市地方教育發展基金－臺北市文山區興德國民小學

## 基金來源－公庫撥款收入明細表

中華民國108年度

單位：新臺幣元

科 目	單位	本 年 度 預 算 數			說 明
		數量 業務量	利(費)率	金 額	
合計				72,434,000	
公庫撥款收入	年	1	72,434,000	72,434,000	較上年度預算數70,911,970元，增加1,522,030元。 市府補助款。

# 臺北市地方教育發展基金－臺北市文山區興德國民小學

## 基金來源－學雜費收入明細表

中華民國108年度

單位：新臺幣元

科 目	單位	本 年 度 預 算 數			說 明
		數量 業務量	利(費)率	金 額	
合計				598,000	
學雜費收入				598,000	較上年度預算數565,030元，增加32,970元。
	年	1	700	700	配合預算編列至千元，增列進位數700元。
	人、學期	30x2	7,000	420,000	幼兒園全日班學費收入預估學生30人。
	人、學期	30x2	2,955	177,300	幼兒園全日班雜費收入預估學生30人。

臺北市地方教育發展基金－臺北市文山區興德國民小學

基金來源－雜項收入明細表

中華民國108年度

單位：新臺幣元

科 目	單位	本 年 度 預 算 數			說 明
		數量 業務量	利(費)率	金 額	
合計				22,000	
雜項收入	年	1	22,000	22,000	較上年度預算數28,836元，減少6,836元。 圖說費、數位學生證補卡費等收入。



# 臺北市地方教育發展基金－臺北市文山區興德國民小學

## 基金用途－國民教育計畫明細表

中華民國108年度

單位：新臺幣元

前年度 決算數	上年度 預算數	科 目	本 年 度 預 算 數	說 明
50,269,538	53,889,903	合計	54,598,000	
47,872,032	51,093,149	用人費用	51,086,000	
23,313,463	24,300,000	正式員額薪資	26,124,000	較上年度預算數24,300,000元，增加1,824,000元。
23,313,463	24,300,000	職員薪金	26,124,000	
			21,852,000	教職員28人薪金(詳用人費用彙計表)(含教育部補助導師費144,000元)。
			4,272,000	教職員2人薪金(詳用人費用彙計表)(含教育部補助導師費12,000元)。
626,769	681,456	聘僱及兼職人員薪資	693,552	較上年度預算數681,456元，增加12,096元。
406,896	406,896	約僱職員薪金	418,992	
			418,992	約僱充實行政人力1人薪金(詳聘用及約僱人員明細表)(教育部補助款)。
219,873	274,560	兼職人員酬金	274,560	
			228,800	教師代課鐘點費，本校編制教師總人數32人，按9分之1計，編列4人，每人220節，總節數4人*220節=880節，每節260元。
			4,160	補助調整授課鐘點費之外聘教師勞、健保及勞退費用(教育部補助款)。
			41,600	補助調整授課特教教師鐘點費，2人*2節*40週*260元(教育部補助款)。
325,456	450,163	超時工作報酬	461,263	較上年度預算數450,163元，增加11,100元。
325,456	450,163	加班費	461,263	
			412,265	不休假出勤加班費。
			32,533	不休假出勤加班費。
			740	教師甄選工作人員加班費(收支對列)。
			4,625	開放場地管理人員加班費(收支對列)。
			11,100	幼(女)童軍推廣活動工作人員加班費。
5,561,057	6,093,360	獎金	6,710,872	較上年度預算數6,093,360元，增加617,512元。
2,373,540	3,005,000	考績獎金	3,393,000	
			2,681,000	依考績法規定核發之獎金。
			712,000	依考績法規定核發之獎金。
3,187,517	3,088,360	年終獎金	3,317,872	
			2,731,500	依規定於年節加發之獎金。

# 臺北市地方教育發展基金－臺北市文山區興德國民小學

## 基金用途－國民教育計畫明細表

中華民國108年度

單位：新臺幣元

前年度 決算數	上年度 預算數	科 目	本 年 度 預 算 數	說 明
			534,000	依規定於年節加發之獎金。
			52,372	約僱充實行政人力依規定於年節加發之獎金(教育部補助款)。
14,663,464	15,910,604	退休及卹償金	13,245,336	較上年度預算數15,910,604元，減少2,665,268元。
14,335,165	15,223,872	職員退休及離職金	13,245,336	
			1,909,440	提撥退撫基金。
			336,960	提撥退撫基金。
			10,983,720	退休人員月退休金，37人* $24,116$ 元*12月=10,707,504元；退休遺族月撫慰金，1人* $23,018$ 元*12月=276,216元；合計10,983,720元。
			15,216	約僱充實行政人力提撥離職儲金(教育部補助款)。
328,299	686,732	工員退休及離職金		
3,381,823	3,657,566	福利費	3,850,977	較上年度預算數3,657,566元，增加193,411元。
2,278,172	2,086,836	分擔員工保險費	2,240,820	
			1,857,588	分擔公保、勞保、健保費。
			349,812	分擔公保、勞保、健保費。
			33,420	約僱充實行政人力分擔勞保、健保費(教育部補助款)。
67,365	175,500	傷病醫藥費	175,500	
			31,500	教職員健康檢查費，9人*3,500元。
			144,000	教職員健康檢查費，9人*16,000元。
228,986	246,960	員工通勤交通費	272,160	
			68,040	兼任行政教師上下班交通費，9人*12月*1段*630元。
			126,000	教師上下班交通費，10人*10月*2段*630元。
			50,400	教師上下班交通費，8人*10月*1段*630元。
			12,600	特教班教師上下班交通費，1人*10月*2段*630元。
			15,120	特教班兼任行政教師上下班交通費，1人*12月*2段*630元。
807,300	1,148,270	其他福利費	1,162,497	

# 臺北市地方教育發展基金－臺北市文山區興德國民小學

## 基金用途－國民教育計畫明細表

中華民國108年度

單位：新臺幣元

前年度 決算數	上年度 預算數	科 目	本 年 度 預 算 數	說 明
			160,000	休假旅遊補助費。
			16,000	休假旅遊補助費。
			36,000	退休人員三節慰問金，6人* 6,000元。
			54,000	退休人員三節特別照護金(單身)，1人*3節* 18,000元。
			125,420	教職員工結婚補助費，31,355元*2月*2人。
			406,077	教職員工子女教育補助費。
			365,000	教職員工喪葬補助費，36,500元*5月*2人。
1,231,258	1,230,224	服務費用	1,505,000	
353,411	428,280	水電費	427,116	較上年度預算數428,280元，減少1,164元。
326,276	374,405	工作場所電費	374,405	
			374,030	電費。
			375	開放場地電費(收支對列)。
27,135	53,875	工作場所水費	52,711	
			52,711	水費。
22,782	33,790	旅運費	33,790	較上年度預算數33,790元，無增減。
22,782	33,790	國內旅費	33,790	
			10,540	因公市外出差旅費。
			23,250	校外教學隨隊人員出差旅費，5人*3天* 1,550元。
14,390	29,200	印刷裝訂與廣告費	68,300	較上年度預算數29,200元，增加39,100元。
14,390	29,200	印刷及裝訂費	68,300	
			26,800	行動研究資料印刷等(教師專業成長)。
			32,000	教材、成果、作品等印刷印製(綠屋頂計畫)(由教育局移列)。
			9,500	幼(女)童軍推廣活動資料印刷。
582,295	497,800	修理保養及保固費	498,600	較上年度預算數497,800元，增加800元。
272,470	308,700	一般房屋修護費	308,700	
			308,700	學校校舍及其他建築物修繕(建物年齡47年者12班、41年者3班，以70%編列)。
309,825	189,100	機械及設備修護費	189,900	
			132,300	學校設備及其他公用用具維護(以30%編列)。
			14,400	電腦設備維護費(電腦專案計畫)。

# 臺北市地方教育發展基金－臺北市文山區興德國民小學

## 基金用途－國民教育計畫明細表

中華民國108年度

單位：新臺幣元

前年度 決算數	上年度 預算數	科 目	本 年 度 預 算 數	說 明
			43,200	游泳池水電清潔維護費，6班*7200元(4至6年級)。
121,640	63,344	一般服務費	211,984	較上年度預算數63,344元，增加148,640元。
5,802	7,344	佣金、匯費、經理費及手續費	7,344	
			7,344	委託超商代收學雜費手續費，204人*2學期*18元(按255人*80%編列)。
65,952		計時與計件人員酬金	144,640	
			128,000	閩客語教學支援人員鐘點費，10人*1節*40週*320元(由教育局移列)。
			16,640	閩客語教學支援人員鐘點費之外聘人員勞、健保及勞退費用(由教育局移列)
49,886	56,000	體育活動費	60,000	
			56,000	文康活動費，本校編列教職員28人，每人編列2,000元。
			4,000	文康活動費，本校編列教職員2人，每人編列2,000元。
136,740	177,810	專業服務費	265,210	較上年度預算數177,810元，增加87,400元。
36,800	65,600	講課鐘點、稿費、出席審查及查詢費	151,200	
			7,200	教材編輯費，1班*12月*600元(特教班)。
			4,800	外聘講師鐘點費(特教班業務費)。
			9,600	行為人性平課程外聘講師鐘點費(性別平等教育宣導)。
			3,200	外聘講師鐘點費(性別平等教育宣導)。
			2,000	性別事件調查專家學者出席費(性別平等教育宣導)。
			2,000	性別事件調查報告撰稿費(性別平等教育宣導)。
			8,000	外聘講師鐘點費(小田園教育體驗實習計畫)。
			14,400	外聘講師鐘點費(教師專業成長)。
			4,800	內聘講師鐘點費(教師專業成長)。
			32,000	外聘教師鐘點費(綠屋頂計畫)(由教育局移列)。
			20,000	內聘教師鐘點費(綠屋頂計畫)(由教育局移

# 臺北市地方教育發展基金－臺北市文山區興德國民小學

## 基金用途－國民教育計畫明細表

中華民國108年度

單位：新臺幣元

前年度 決算數	上年度 預算數	科 目	本 年 度 預 算 數	說 明
				列)。
			9,600	外聘講師鐘點費(家長教育成長暨志工培訓)。
			33,600	幼(女)童軍推廣活動外聘講師鐘點費。
11,040	17,550	委託檢驗(定)試驗認證費	17,550	
			12,750	消防安全及建物公共安全檢查簽證、申報費等(班級業務費)。
			4,800	飲水機水質檢驗費，4臺*1,200元。
	4,860	試務甄選費	4,860	
			4,860	教師甄選試務費用(收支對列)。
88,900	89,800	其他專業服務費	91,600	
			20,000	學生輔導指導費。
			5,000	學童牙齒檢查費(500人以下)。
			36,000	工作人員午餐指導費，8人*9月*500元。
			14,400	學童午餐指導費，4班*1人*9月*400元(5至6年級)。
			10,800	學童午餐指導費，4班*1人*9月*300元(3至4年級)。
			5,400	學童午餐指導費，6班*1人*9月*100元(1至2年級)。
623,419	669,110	材料及用品費	1,042,000	
310,248	124,400	使用材料費	188,150	較上年度預算數124,400元，增加63,750元。
310,248	124,400	設備零件	188,150	
			16,000	資源班教具及教學設備等(由特教班設備移列)。
			5,350	各領域教具及教學設備等(由班級設備移列)。
			50,400	電腦設備維護及管理費，8班*6,300元(電腦專案計畫)。
			19,200	照明設備T8燈具輕鋼架型，16盞*1,200元(校園能源翻新補助計畫)(新增)。
			67,200	照明設備T8燈具山型，84盞*800元(校園能源翻新補助計畫)(新增)。
			30,000	程式設計教學用材料(新增)。
313,171	544,710	用品消耗	853,850	較上年度預算數544,710元，增加309,140

# 臺北市地方教育發展基金－臺北市文山區興德國民小學

## 基金用途－國民教育計畫明細表

中華民國108年度

單位：新臺幣元

前年度 決算數	上年度 預算數	科 目	本 年 度 預 算 數	說 明
				元。
	17,200	辦公(事務)用品	19,600	
			2,400	文具紙張用品(特教班業務費)。
			17,200	文具紙張用品(小田園教育體驗實習計畫)。
12,000	11,800	報章雜誌	37,800	
			36,000	國小圖書設備(由班級設備移列)。
			1,800	園藝書籍(小田園教育體驗實習計畫)
5,477	15,000	醫療用品(非醫療院所使用)	15,000	
			15,000	健康中心藥品。
295,694	500,710	其他用品消耗	781,450	
			20,000	兒童節慶活動費(新增)。
			27,600	敬師活動費，46人*600元(新增)。
			68,000	弱勢學生用教科書，40人*1,700元。
			193,480	普通班教學材料費，14班*13,820元。
			25,500	教學用教科書，15班*1,700元。
			90,450	垃圾袋、消毒藥水、衛生清潔用品、衛生紙及教室布置費等，15班*6,030元(班級業務費)。
			13,820	特教班教學材料費，1班*13,820元。
			36,000	電腦耗材(電腦專案計畫)。
			3,840	運動會工作人員逾時誤餐費用，48人次* 80元。
			44,660	運動會表演及比賽用品、場地布置費等。
			3,200	活動材料、場地布置費、茶水等(性別平等教育宣導)。
			63,000	農具及種植箱、菜苗種子、肥料、培養土、除蟲劑等器材及材料。(小田園教育體驗實習計畫)。
			4,000	資料蒐集及活動材料、場地布置、茶水等(教師專業成長)。
			89,800	教學及種植材料、種植盆及方管鐵架、植物支架、五金材料、遮陽建置及零件等(綠屋頂計畫)(由教育局移列)。
			400	場地布置費及茶水等(家長教育成長暨志工培訓)。

# 臺北市地方教育發展基金－臺北市文山區興德國民小學

## 基金用途－國民教育計畫明細表

中華民國108年度

單位：新臺幣元

前年度 決算數	上年度 預算數	科 目	本 年 度 預 算 數	說 明
			2,400	教師甄選工作人員逾時誤餐費用，30人次*80元(收支對列)。
			65,500	幼(女)童軍所需材料及用品等。
			13,000	幼(女)童軍場地佈置等雜支。
			16,800	幼(女)童軍參與人員逾時誤餐費用，210人次*80元。
4,800	4,800	租金、償債、利息及相關手續費	21,000	
		交通及運輸設備租金	16,200	新增項目
		車租	16,200	
			16,200	校外教學車資(綠屋頂計畫)(由教育局移列)。
4,800	4,800	雜項設備租金	4,800	較上年度預算數4,800元，無增減。
4,800	4,800	雜項設備租金	4,800	
			4,800	電錶月租費，12月*400元(班級業務費)。
359,803	674,120	會費、捐助、補助、分攤、照護、救濟與交流活動費	666,000	
	10,000	捐助、補助與獎助	10,000	較上年度預算數10,000元，無增減。
	10,000	獎助學員生給與	10,000	
			10,000	教育關懷獎每校推薦1名學生獎助金。
359,803	664,120	補貼、獎勵、慰問、照護與救濟	656,000	較上年度預算數664,120元，減少8,120元。
359,803	664,120	其他補貼、獎勵、慰問、照護與救濟	656,000	
			600	配合預算編列至千元，增列進位數600元。
			540,000	清寒學生餐費補助，54人*200日*50元。
			21,000	本市市民第3胎就讀國小教育補助費，21人*1,000元。
			94,400	補助學校午餐使用有機蔬菜或有機米計畫，295人*40週*1次*8元。
178,226	218,500	其他	278,000	
178,226	218,500	其他支出	278,000	較上年度預算數218,500元，增加59,500元。
178,226	218,500	其他	278,000	
			11,200	國小游泳檢測未通過學生暑期游泳訓練班報名費，2班*4人*2次*700元。
			100,800	執行學生路隊安全導護費及導護志工保險

# 臺北市地方教育發展基金－臺北市文山區興德國民小學

## 基金用途－國民教育計畫明細表

中華民國108年度

單位：新臺幣元

前年度 決算數	上年度 預算數	科 目	本 年 度 預 算 數	說 明
				費(19班以下按4人計，2學期*20週*5日*2次*4人*63元編列)。
			51,000	學生活動費，255人*2學期*100元。
			25,500	班級自治費，255人*2學期*50元。
			29,500	課後社團活動費。
			60,000	校外教學門票、體驗課程費、講解費、活動費、雜支等(綠屋頂計畫)(由教育局移列)。



# 臺北市地方教育發展基金－臺北市文山區興德國民小學

## 基金用途－學前教育計畫明細表

中華民國108年度

單位：新臺幣元

前年度 決算數	上年度 預算數	科 目	本 年 度 預 算 數	說 明
3,161,214	3,423,351	合計	3,798,000	
3,054,959	3,287,055	用人費用	3,511,000	
2,153,806	2,209,860	正式員額薪資	2,449,860	較上年度預算數2,209,860元，增加240,000元。
1,805,806	1,849,860	職員薪金	2,089,860	2,089,860 教職員3人薪金(詳用人費用彙計表)(含教育部補助款教保員381,980元)。
348,000	360,000	工員工資	360,000	360,000 工員1人工資(詳用人費用彙計表)。
35,712	92,622	超時工作報酬	96,688	較上年度預算數92,622元，增加4,066元。
35,712	92,622	加班費	96,688	96,688 不休假出勤加班費。
407,301	516,233	獎金	445,876	較上年度預算數516,233元，減少70,357元。
70,855	240,000	考績獎金	140,000	140,000 依考績法規定核發之獎金。
336,446	276,233	年終獎金	305,876	305,876 依規定於年節加發之獎金。
159,872	187,056	退休及卹償金	215,136	較上年度預算數187,056元，增加28,080元。
138,056	176,256	職員退休及離職金	204,336	204,336 提撥退撫基金。
21,816	10,800	工員退休及離職金	10,800	10,800 提撥勞工退休準備金。
298,268	281,284	福利費	303,440	較上年度預算數281,284元，增加22,156元。
238,136	204,744	分擔員工保險費	227,760	227,760 分擔公保、勞保、健保費。
1,670	2,580	傷病醫藥費	1,720	860 幼兒園教保人員健康檢查費，1人* 860元(每2人編1人)。 860 幼兒園廚工健康檢查費，1人* 860元。
42,462	57,960	員工通勤交通費	57,960	45,360 兼任行政教師、教保員、廚工上下班交通費，3人*12月* 2段*630元。 12,600 教師上下班交通費，1人*10月* 2段*630元。

# 臺北市地方教育發展基金－臺北市文山區興德國民小學

## 基金用途－學前教育計畫明細表

中華民國108年度

單位：新臺幣元

前年度 決算數	上年度 預算數	科 目	本 年 度 預 算 數	說 明
16,000	16,000	其他福利費	16,000	
			16,000	休假旅遊補助費。
46,174	22,364	服務費用	23,000	
8,216	8,864	一般服務費	8,864	較上年度預算數8,864元，無增減。
216	864	佣金、匯費、經理費及手續費	864	
			864	委託超商代收學雜費手續費，24人*2學期*18元(按30人*80%編列)。
8,000	8,000	體育活動費	8,000	
			4,000	文康活動費，本校編列教師2人，每人編列2,000元。
			4,000	文康活動費，本校編列契約進用教保員1人，廚工1人，合計2人，每人編列2,000元(上述人員係幼托整合前得編列文康活動費之人員)。
37,958	13,500	專業服務費	14,136	較上年度預算數13,500元，增加636元。
24,458		講課鐘點、稿費、出席審查及查詢費		
13,500	13,500	其他專業服務費	14,136	
			636	配合預算編列至千元，增列進位數636元。
			4,500	學童午餐指導費，1人*9月*500元(教保員)。
			9,000	學童午餐指導費，1班*2人*9月*500元(導師)。
19,400	19,400	材料及用品費	139,000	
19,400	19,400	使用材料費	139,000	較上年度預算數19,400元，增加119,600元。
19,400	19,400	設備零件	139,000	
			8,700	教具及教學設備等(由幼兒園設備移列)。
			9,900	除濕機1臺(除濕能力10公升/日)(由幼兒園設備移列)(新增)。
			53,200	節能循環扇，14臺*3,800元(由幼兒園空間改善工程移列)(新增)。
			6,930	電腦桌，3張*2,310元(由幼兒園空間改善工程移列)(新增)。
			3,780	電腦椅，3張*1,260元(由幼兒園空間改善工程移列)(新增)。

# 臺北市地方教育發展基金－臺北市文山區興德國民小學

## 基金用途－學前教育計畫明細表

中華民國108年度

單位：新臺幣元

前年度 決算數	上年度 預算數	科 目	本 年 度 預 算 數	說 明
			16,170	幼兒桌，7張*2,310元(由幼兒園空間改善工程移列)(新增)。
			40,320	幼兒椅，32張*1,260元(由幼兒園空間改善工程移列)(新增)。
23,266	46,532	會費、捐助、補助、分攤、照護、救濟與交流活動費	77,000	
23,266	46,532	補貼、獎勵、慰問、照護與救濟	77,000	較上年度預算數46,532元，增加30,468元。
23,266	46,532	其他補貼、獎勵、慰問、照護與救濟	77,000	
			482	配合預算編列至千元，增列進位數482元。
			69,798	低收入戶家庭幼生月費補助，3人*2學期*11,633元。
			6,720	補助幼兒園午餐使用有機蔬菜或有機米計畫，35人*40週*1次*4.8元(新增)。
17,415	48,000	其他	48,000	
17,415	48,000	其他支出	48,000	較上年度預算數48,000元，無增減。
17,415	48,000	其他	48,000	
			48,000	幼兒園導護費(3班以下按2人計，2學期*20週*5日*2次*2人*60元編列)。

# 臺北市地方教育發展基金－臺北市文山區興德國民小學

## 基金用途－一般行政管理計畫明細表

中華民國108年度

單位：新臺幣元

前年度 決算數	上年度 預算數	科 目	本 年 度 預 算 數	說 明
11,722,237	13,869,817	合計	14,749,000	
10,510,107	12,477,361	用人費用	13,303,000	
6,795,651	8,052,000	正式員額薪資	8,604,000	較上年度預算數8,052,000元，增加552,000元。
5,520,543	6,768,000	職員薪金	7,320,000	7,320,000 教職員8人薪金(詳用人費用彙計表)。
695,988	768,000	工員工資	768,000	768,000 工員2人工資(詳用人費用彙計表)。
579,120	516,000	警餉	516,000	516,000 校警1人薪金(詳用人費用彙計表)。
318,748	426,301	超時工作報酬	400,316	較上年度預算數426,301元，減少25,985元。
318,748	426,301	加班費	400,316	382,400 不休假出勤加班費。 17,916 校園安全校內同仁例假日人力支援。
1,787,235	2,348,500	獎金	2,509,500	較上年度預算數2,348,500元，增加161,000元。
939,773	1,342,000	考績獎金	1,434,000	1,434,000 依考績法規定核發之獎金。
847,462	1,006,500	年終獎金	1,075,500	1,075,500 依規定於年節加發之獎金。
642,100	664,320	退休及卹償金	709,248	較上年度預算數664,320元，增加44,928元。
535,311	602,880	職員退休及離職金	647,808	647,808 提撥退撫基金。
106,789	61,440	工員退休及離職金	61,440	61,440 提撥勞工退休準備金。
966,373	986,240	福利費	1,079,936	較上年度預算數986,240元，增加93,696元。
674,016	714,600	分擔員工保險費	760,296	760,296 分擔公保、勞保、健保費。
112,770	143,640	員工通勤交通費	143,640	120,960 職員、工友上下班交通費，8人*12月*2段*630元。 22,680 職員、工友上下班交通費，3人*12月*1段*630元。
179,587	128,000	其他福利費	176,000	

# 臺北市地方教育發展基金－臺北市文山區興德國民小學

## 基金用途－一般行政管理計畫明細表

中華民國108年度

單位：新臺幣元

前年度 決算數	上年度 預算數	科 目	本 年 度 預 算 數	說 明
			176,000	休假旅遊補助費。
979,872	1,152,756	服務費用	1,210,000	
82,676	92,000	郵電費	91,792	較上年度預算數92,000元，減少208元。
82,676	92,000	電話費	91,792	
			91,792	校園安全保全專線電話費用等。
639,766	669,256	一般服務費	676,708	較上年度預算數669,256元，增加7,452元。
1,796		佣金、匯費、經理費及手續費		
617,970	647,256	外包費	654,708	
			120,000	消化超額職工3人(技工、工友)業務外包費。
			534,708	校警勞務外包費，1人*12月*44,559元。
20,000	22,000	體育活動費	22,000	
			22,000	文康活動費，本校編列教職員8人，工員2人，校警1人，合計11人，每人編列2,000元。
185,430	319,500	專業服務費	369,500	較上年度預算數319,500元，增加50,000元。
185,430	319,500	其他專業服務費	369,500	
			369,500	校園安全機械定點、機動巡邏等保全費用。
72,000	72,000	公共關係費	72,000	較上年度預算數72,000元，無增減。
72,000	72,000	公共關係費	72,000	
			72,000	校長特別費，12月*6,000元。
231,258	238,700	材料及用品費	235,000	
231,258	238,700	用品消耗	235,000	較上年度預算數238,700元，減少3,700元。
228,258	231,200	辦公(事務)用品	232,000	
			800	配合預算編列至千元，增列進位數800元。
			231,200	統籌業務費計算如下：普通班14班、附設幼兒園1班，1,290元*15班*12月=232,200元，除依實際需求移列會費1,000元外，其餘如列數。
3,000	7,500	服裝	3,000	
			1,100	校警皮鞋，1人*1雙*1,100元。
			100	校警襪子1雙。
			300	校警服裝配備，1人*300元。

# 臺北市地方教育發展基金－臺北市文山區興德國民小學

## 基金用途－一般行政管理計畫明細表

中華民國108年度

單位：新臺幣元

前年度 決算數	上年度 預算數	科 目	本 年 度 預 算 數	說 明
			1,500	校警夏服，1人*1套*1,500元(成立第34年)。
1,000	1,000	會費、捐助、補助、分攤、照護 、救濟與交流活動費	1,000	
1,000	1,000	會費	1,000	較上年度預算數1,000元，無增減。
1,000	1,000	職業團體會費	1,000	
			1,000	護理師1人公會會費(統籌業務費)。

# 臺北市地方教育發展基金－臺北市文山區興德國民小學

## 基金用途－建築及設備計畫明細表

中華民國108年度

單位：新臺幣元

前年度 決算數	上年度 預算數	科 目	本 年 度 預 算 數	說 明
6,734,816	3,278,452	合計	3,979,000	
6,734,816	3,278,452	購建固定資產、無形資產及非理財 目的之長期投資	3,979,000	
2,332,124	643,000	購建固定資產	976,000	
2,332,124	643,000	一般建築及設備計畫	976,000	
949,908		校園整修工程		
949,908		興建土地改良物		
		幼兒園空間改善工程	289,072	
		購置交通及運輸設備	37,072	
			37,072	汰舊換新250W綜合擴大機及喇叭1組（含吊架、麥克風及主機等）(含安裝、測試)。
		購置雜項設備	252,000	
			224,000	汰舊換新變頻冷暖一對一分離式冷氣，4臺* 56,000元(冷房能力6.3kW 以上,暖房能力7.2kW以上)(含安裝、測試)。
			28,000	汰舊換新55吋LED液晶電視1臺(HDMI)。
285,850	266,000	班級設備	317,928	
38,000	96,000	購置機械及設備	159,428	
			58,740	汰舊換新30倍變焦光學防手震攝影機，3臺*19,580元(含線控腳架)。
			50,688	汰舊換新30倍變焦相機，4臺* 12,672元。
			50,000	汰舊換新網路攝影機，5臺* 10,000元。
78,000		購置交通及運輸設備	18,500	
			18,500	汰舊換新可充電式數位無線麥克風1臺(附充電座)。
169,850	170,000	購置雜項設備	140,000	
			50,000	汰舊換新冰溫熱型飲水機，2臺*25,000元。
			90,000	汰舊換新一對一分離式冷氣機，3臺* 30,000元(7.1KW)。
888,716	340,000	資訊設備	369,000	

臺北市地方教育發展基金－臺北市文山區興德國民小學

基金用途－建築及設備計畫明細表

中華民國108年度

單位：新臺幣元

前年度 決算數	上年度 預算數	科 目	本 年 度 預 算 數	說 明
888,716	340,000	購置機械及設備	369,000	
			72,000	汰舊換新網路及資訊周邊設備(電腦專案計畫)。
			225,000	汰舊換新個人電腦，9部* 25,000元(電腦專案計畫)。
			72,000	新購平板電腦，6臺* 12,000元(電腦專案計畫)。
207,650	37,000	校園設備		
146,500		購置機械及設備		
61,150	37,000	購置雜項設備		
36,000	36,000	購置無形資產	36,000	
36,000	36,000	一般建築及設備計畫	36,000	
36,000	36,000	資訊設備	36,000	
36,000	36,000	購置電腦軟體	36,000	電腦教學軟體費(電腦專案計畫)。
4,366,692	2,599,452	遞延支出	2,967,000	
4,366,692	2,599,452	一般建築及設備計畫	2,967,000	
3,446,443	2,599,452	幼兒園空間改善工程	2,967,000	
3,446,443	2,599,452	遞延修繕房屋建築支出	2,967,000	
			2,663,590	一、施工費
			2,663,590	施工費。
			210,461	二、委託技術服務費(總包價法)。
			40,000	三、委託技術服務費(室內裝修審查及竣工查驗費)。
			52,949	四、工程管理費(按施工費約2%提列)。
920,249		校園整修工程		
920,249		其他遞延支出		



# 預 算 參 考 表

# 臺北市地方教育發展基金－臺北市文山區興德國民小學

## 預計平衡表

中華民國108年12月31日

單位：新臺幣千元

106年(前年) 12月31日 決算數	科 目	108年12月31日 預計數	107年12月31日 預計數	比較增減(-)
797,553	資產合計	790,622	794,654	-4,032
797,553	資產	790,622	794,654	-4,032
10,806	流動資產	3,875	7,907	-4,032
10,686	現金	3,755	7,787	-4,032
10,686	銀行存款	3,755	7,787	-4,032
120	預付款項	120	120	
120	預付費用	120	120	
1,925	投資、長期應收款項、貸墊款及準備金	1,925	1,925	
1,925	準備金	1,925	1,925	
1,596	退休及離職準備金	1,596	1,596	
329	其他準備金	329	329	
784,822	其他資產	784,822	784,822	
784,822	什項資產	784,822	784,822	
784,822	代管資產	784,822	784,822	
797,553	負債及基金餘額合計	790,622	794,654	-4,032
789,117	負債	789,116	789,116	
1,952	流動負債	1,951	1,951	
1,952	應付款項	1,951	1,951	
1,886	應付代收款	1,886	1,886	
65	應付費用	65	65	
787,166	其他負債	787,165	787,165	
787,166	什項負債	787,165	787,165	
743	存入保證金	743	743	
1,596	應付退休及離職金	1,596	1,596	
784,822	應付代管資產	784,822	784,822	
4	暫收及待結轉帳項	4	4	
8,436	基金餘額	1,506	5,538	-4,032
8,436	基金餘額	1,506	5,538	-4,032
8,436	基金餘額	1,506	5,538	-4,032
8,436	累積餘額	1,506	5,538	-4,032

註：1.信託代理與保證資產(負債)前年度決算數0元，上年度調整後預計數0元，本年度預計數0元。2.或有資產(負債)0元。  
3.本基金自93年度起，本固定項目分開原則，將屬長期固定帳項，包括固定資產4,237,280元、無形資產108,711元及長期債務0元等，另立帳類管理，詳資本資產及長期負債明細表。

## 臺北市地方教育發展基金一

## 各項費用

中華民國

前年度 決算數	上年度 預算數	計畫別		合計	國民教育計畫
		用途別科目			
71,887,805	74,461,523	合計		77,124,000	54,598,000
61,437,098	66,857,565	用人費用		67,900,000	51,086,000
32,262,920	34,561,860	正式員額薪資		37,177,860	26,124,000
30,639,812	32,917,860	職員薪金		35,533,860	26,124,000
1,043,988	1,128,000	工員工資		1,128,000	
579,120	516,000	警餉		516,000	
626,769	681,456	聘僱及兼職人員薪資		693,552	693,552
406,896	406,896	約僱職員薪金		418,992	418,992
219,873	274,560	兼職人員酬金		274,560	274,560
679,916	969,086	超時工作報酬		958,267	461,263
679,916	969,086	加班費		958,267	461,263
7,755,593	8,958,093	獎金		9,666,248	6,710,872
3,384,168	4,587,000	考績獎金		4,967,000	3,393,000
4,371,425	4,371,093	年終獎金		4,699,248	3,317,872
15,465,436	16,761,980	退休及卹償金		14,169,720	13,245,336
15,008,532	16,003,008	職員退休及離職金		14,097,480	13,245,336
456,904	758,972	工員退休及離職金		72,240	
4,646,464	4,925,090	福利費		5,234,353	3,850,977
3,190,324	3,006,180	分擔員工保險費		3,228,876	2,240,820
69,035	178,080	傷病醫藥費		177,220	175,500
384,218	448,560	員工通勤交通費		473,760	272,160
1,002,887	1,292,270	其他福利費		1,354,497	1,162,497
2,257,304	2,405,344	服務費用		2,738,000	1,505,000
353,411	428,280	水電費		427,116	427,116
326,276	374,405	工作場所電費		374,405	374,405
27,135	53,875	工作場所水費		52,711	52,711
82,676	92,000	郵電費		91,792	
82,676	92,000	電話費		91,792	
22,782	33,790	旅運費		33,790	33,790
22,782	33,790	國內旅費		33,790	33,790
14,390	29,200	印刷裝訂與廣告費		68,300	68,300

# 臺北市文山區興德國民小學

## 彙計表

108年度

單位：新臺幣元

學前教育計畫	一般行政管理計畫	建築及設備計畫			
3,798,000	14,749,000	3,979,000			
3,511,000	13,303,000				
2,449,860	8,604,000				
2,089,860	7,320,000				
360,000	768,000				
	516,000				
96,688	400,316				
96,688	400,316				
445,876	2,509,500				
140,000	1,434,000				
305,876	1,075,500				
215,136	709,248				
204,336	647,808				
10,800	61,440				
303,440	1,079,936				
227,760	760,296				
1,720					
57,960	143,640				
16,000	176,000				
23,000	1,210,000				
	91,792				
	91,792				

臺北市地方教育發展基金一

各項費用

中華民國

前年度 決算數	上年度 預算數	計畫別	合計	國民教育計畫
		用途別科目		
14,390	29,200	印刷及裝訂費	68,300	68,300
582,295	497,800	修理保養及保固費	498,600	498,600
272,470	308,700	一般房屋修護費	308,700	308,700
309,825	189,100	機械及設備修護費	189,900	189,900
769,622	741,464	一般服務費	897,556	211,984
7,814	8,208	佣金、匯費、經理費及手續費	8,208	7,344
617,970	647,256	外包費	654,708	
65,952		計時與計件人員酬金	144,640	144,640
77,886	86,000	體育活動費	90,000	60,000
360,128	510,810	專業服務費	648,846	265,210
61,258	65,600	講課鐘點、稿費、出席審查及查詢費	151,200	151,200
11,040	17,550	委託檢驗(定)試驗認證費	17,550	17,550
	4,860	試務甄選費	4,860	4,860
287,830	422,800	其他專業服務費	475,236	91,600
72,000	72,000	公共關係費	72,000	
72,000	72,000	公共關係費	72,000	
874,077	927,210	材料及用品費	1,416,000	1,042,000
329,648	143,800	使用材料費	327,150	188,150
329,648	143,800	設備零件	327,150	188,150
544,429	783,410	用品消耗	1,088,850	853,850
228,258	248,400	辦公(事務)用品	251,600	19,600
12,000	11,800	報章雜誌	37,800	37,800
3,000	7,500	服裝	3,000	
5,477	15,000	醫療用品(非醫療院所使用)	15,000	15,000
295,694	500,710	其他用品消耗	781,450	781,450
4,800	4,800	租金、償債、利息及相關手續費	21,000	21,000
		交通及運輸設備租金	16,200	16,200
		車租	16,200	16,200
4,800	4,800	雜項設備租金	4,800	4,800
4,800	4,800	雜項設備租金	4,800	4,800
6,734,816	3,278,452	購建固定資產、無形資產及非理財目的之長期投資	3,979,000	

# 臺北市文山區興德國民小學

## 彙計表

108年度

單位：新臺幣元

學前教育計畫	一般行政管理計畫	建築及設備計畫			
8,864	676,708				
864	654,708				
8,000	22,000				
14,136	369,500				
14,136	369,500				
	72,000				
	72,000				
139,000	235,000				
139,000					
139,000					
	235,000				
	232,000				
	3,000				
		3,979,000			

臺北市地方教育發展基金一

各項費用

中華民國

前年度 決算數	上年度 預算數	計畫別	合計	國民教育計畫
		用途別科目		
2,332,124	643,000	購建固定資產	976,000	
949,908		興建土地改良物		
1,073,216	436,000	購置機械及設備	528,428	
78,000		購置交通及運輸設備	55,572	
231,000	207,000	購置雜項設備	392,000	
36,000	36,000	購置無形資產	36,000	
36,000	36,000	購置電腦軟體	36,000	
4,366,692	2,599,452	遞延支出	2,967,000	
3,446,443	2,599,452	遞延修繕房屋建築支出	2,967,000	
920,249		其他遞延支出		
384,069	721,652	會費、捐助、補助、分攤、照護、救濟 與交流活動費	744,000	666,000
1,000	1,000	會費	1,000	
1,000	1,000	職業團體會費	1,000	
	10,000	捐助、補助與獎助	10,000	10,000
	10,000	獎助學員生給與	10,000	10,000
383,069	710,652	補貼、獎勵、慰問、照護與救濟	733,000	656,000
383,069	710,652	其他補貼、獎勵、慰問、照護與救濟	733,000	656,000
195,641	266,500	其他	326,000	278,000
195,641	266,500	其他支出	326,000	278,000
195,641	266,500	其他	326,000	278,000

# 臺北市文山區興德國民小學

## 彙計表

108年度

單位：新臺幣元

學前教育計畫	一般行政管理計畫	建築及設備計畫			
		976,000			
		528,428			
		55,572			
		392,000			
		36,000			
		36,000			
		2,967,000			
		2,967,000			
77,000	1,000				
	1,000				
	1,000				
77,000					
77,000					
48,000					
48,000					
48,000					



# 臺北市地方教育發展基金－臺北市文山區興德國民小學

## 員工人數彙計表

中華民國108年度

單位：人

計 畫 及 項 目	上年度最高可 進用員額數	本年度 增減(-)數	本年度最高可 進用員額數	說 明
合計	44	2	46	
國民教育計畫部分	29	2	31	
正式職員	28	2	30	
臨時職員	1		1	
學前教育計畫部分	4		4	
正式職員	3		3	
正式工員	1		1	
一般行政管理計畫部分	11		11	
正式職員	9		9	
正式工員	2		2	

註：1.108年度外包費編列校警勞務外包1人，計53萬4,708元。

本 頁 空 白

臺北市地方教育發展基金一

用人費用

中華民國

計畫及項目	合計	正式 員額 薪資	聘僱 人員 薪資	超時 工作 報酬	津貼	獎 金		
						年終獎金	考績獎金	其他
合計	67,900,000	37,177,860	418,992	958,267		4,699,248	4,967,000	
國民教育計畫	51,086,000	26,124,000	418,992	461,263		3,317,872	3,393,000	
職員薪金	26,124,000	26,124,000						
約僱職員 薪金	418,992		418,992					
兼職人員 酬金	274,560							
加班費	461,263			461,263				
考績獎金	3,393,000						3,393,000	
年終獎金	3,317,872					3,317,872		
職員退休 及離職金	13,245,336							
分擔員工 保險費	2,240,820							
傷病醫藥 費	175,500							
員工通勤 交通費	272,160							
其他福利 費	1,162,497							
學前教育計畫	3,511,000	2,449,860		96,688		305,876	140,000	
職員薪金	2,089,860	2,089,860						
工員工資	360,000	360,000						
加班費	96,688			96,688				
考績獎金	140,000						140,000	
年終獎金	305,876					305,876		
職員退休 及離職金	204,336							

# 臺北市文山區興德國民小學

## 彙計表

108年度

單位：新臺幣元

退休及卹償金		資遣費	福 利 費					提繳費	兼任 人員 用人 費用
退休金	卹償金		分擔 保險費	傷病 醫藥費	提撥 福利金	員工通勤 交通費	其他		
14,169,720			3,228,876	177,220		473,760	1,354,497	274,560	
13,245,336			2,240,820	175,500		272,160	1,162,497	274,560	
13,245,336			2,240,820	175,500		272,160	1,162,497	274,560	
215,136			227,760	1,720		57,960	16,000		
204,336									

臺北市地方教育發展基金一

用人費用

中華民國

計畫及項目	合計	正式 員額 薪資	聘僱 人員 薪資	超時 工作 報酬	津貼	獎 金		
						年終獎金	考績獎金	其他
工員退休 及離職金	10,800							
分擔員工 保險費	227,760							
傷病醫藥 費	1,720							
員工通勤 交通費	57,960							
其他福利 費	16,000							
一般行政管 理計畫	13,303,000	8,604,000		400,316		1,075,500	1,434,000	
職員薪金	7,320,000	7,320,000						
工員工資	768,000	768,000						
警餉	516,000	516,000						
加班費	400,316			400,316				
考績獎金	1,434,000						1,434,000	
年終獎金	1,075,500					1,075,500		
職員退休 及離職金	647,808							
工員退休 及離職金	61,440							
分擔員工 保險費	760,296							
員工通勤 交通費	143,640							
其他福利 費	176,000							

註：1.本表不包含臨時工員薪津。

2.108年度外包費編列校警勞務外包1人，計53萬4,708元。

# 臺北市文山區興德國民小學

## 彙計表

108年度

單位：新臺幣元

退休及卹償金		資遣費	福 利 費					提繳費	兼任 人員 用人 費用
退休金	卹償金		分擔 保險費	傷病 醫藥費	提撥 福利金	員工通勤 交通費	其他		
10,800			227,760	1,720		57,960			
709,248			760,296			143,640	16,000		
647,808							176,000		
61,440			760,296			143,640			
							176,000		

臺北市地方教育發展基金一

聘用及約僱

中華民國

區分及職稱	人數	擔任工作	聘用或約僱 起訖期間	薪點	年需經費
合計	1				520,000
約僱人員小計	1				520,000
約僱人員(280)	1	辦理學校行政事務。	108/1/1-108/12/31	280	520,000

# 臺北市文山區興德國民小學

## 人員明細表

108年度

單位：新臺幣元

月					支	經費來源 及其科目
小計	折合 金額	勞保 保險費	健康 保險費	離職 儲金		
34,916	34,916				國民教育計畫	



# 臺北市地方教育發展基金－臺北市文山區興德國民小學

## 單位（或計畫）成本分析表

中華民國108年度

單位：新臺幣千元

計 畫 別	單 位	單位成本(元)或 平均利(費)率	數 量	預 算 數	說 明
合計				77,124	
國民教育計畫				54,598	
學前教育計畫				3,798	
一般行政管理計畫				14,749	
建築及設備計畫				3,979	

# 臺北市地方教育發展基金－臺北市文山區興德國民小學

## 5年來主要業務計畫分析表

中華民國108年度

單位：新臺幣千元

年度及項目	單位	數量	單位成本(元)或 平均利(費)率	金額	說明
(本)年度預算數					
國民教育計畫				54,598	
學前教育計畫				3,798	
(上)年度預算數					
國民教育計畫				53,890	
學前教育計畫				3,423	
(前)年度決算數					
國民教育計畫				50,270	
學前教育計畫				3,161	
(105)年度決算數					
國民教育計畫				56,547	
學前教育計畫				3,583	
(104)年度決算數					
國民教育計畫				55,588	
學前教育計畫				3,189	

# 臺北市地方教育發展基金－臺北市文山區興德國民小學

## 資本資產及長期負債明細表

中華民國108年度

單位：新臺幣千元

項 目	取得成本/ 舉債數	以前年度累 計折舊(耗)/ 長期投資評 價/未攤銷溢 (折)價	本 年 度 變 動				主要增減 原因說明	本年度累計折 舊(耗)/長期投 資評價變動數 /攤銷數	期末餘額
			增加		減少				
			金額	類型	金額	類型			
資產	18,276	12,958	1,012				1,984	4,346	
土地改良物	950	125					94	730	
機械及設備	11,572	8,450	528	增置			1,405	2,246	
交通及運輸 設備	1,665	1,237	56	增置			125	359	
雜項設備	3,795	2,957	392	增置			328	902	
電腦軟體	293	189	36	增置			31	109	