

中華民國 112 年度 4-0501559

臺北市總預算案

臺北市政府教育局主管

臺北市地方教育發展基金

臺北市文山區興德國民小學附屬單位預算之分預算

(特別收入基金)

臺北市文山區興德國民小學編

# 臺北市地方教育發展基金－臺北市文山區興德國民小學

## 目次

中華民國112年度

一、財務摘要 .....	第 1 頁
二、業務計畫及預算概要 .....	第 3 -12 頁
三、預算主要表	
(一) 基金來源、用途及餘絀預計表 .....	第 13 頁
(二) 現金流量預計表 .....	第 14 頁
四、預算明細表	
(一) 基金來源－服務收入明細表 .....	第 15 頁
(二) 基金來源－財產處分收入明細表 .....	第 16 頁
(三) 基金來源－其他財產收入明細表 .....	第 17 頁
(四) 基金來源－公庫撥款收入明細表 .....	第 18 頁
(五) 基金來源－學雜費收入明細表 .....	第 19 頁
(六) 基金來源－雜項收入明細表 .....	第 20 頁
(七) 基金用途－國民教育計畫明細表 .....	第 21 -28 頁
(八) 基金用途－學前教育計畫明細表 .....	第 29 頁
(九) 基金用途－一般行政管理計畫明細表 .....	第 30 頁
(十) 基金用途－建築及設備計畫明細表 .....	第 31 -32 頁
五、預算參考表	
(一) 預計平衡表 .....	第 33 頁
(二) 各項費用彙計表 .....	第 34 -39 頁
(三) 員工人數彙計表 .....	第 40 頁
(四) 用人費用彙計表 .....	第 42 -43 頁
(五) 聘用及約僱人員明細表 .....	第 44 -45 頁
(六) 單位（或計畫）成本分析表 .....	第 46 頁

# 臺北市地方教育發展基金－臺北市文山區興德國民小學

## 目 次

中華民國112年度

(七) 5年來主要業務計畫分析表 ..... 第 47 頁

(八) 資本資產明細表 ..... 第 48 頁

# 臺北市地方教育發展基金－臺北市文山區興德國民小學

## 財務摘要

中華民國112年度

單位：新臺幣千元

項 目	本 年 度	上 年 度	比較增減數	%
經營成績：				
基金來源	75,901	70,670	5,231	7.40
基金用途	77,034	73,199	3,835	5.24
賸餘(短絀)	-1,133	-2,529	1,396	--
餘絀情形：				
基金餘額	1,240	2,373	-1,133	-47.75
現金流量(註)：				
現金及約當現金之淨增(減)	-1,133	-2,529	1,396	--

附註：現金流量係採現金及約當現金基礎，包括現金及自投資日起3個月內到期或清償之債權證券。

本 頁 空 白

# 業務計畫及預算概要

# 臺北市地方教育發展基金 - 臺北市文山區興德國民小學

## 業務計畫及預算概要

中華民國 112 年度

### 壹、基金概況

#### 一、設立宗旨及願景：

- (一) 本校遵照憲法第 158 條及 160 條規定，教育文化應發展國民之民族精神、自治精神，國民道德與健全體格、科學及生活智能，以培養八大學習領域及十大基本能力。
- (二) 本校自 91 年度起依教育經費編列與管理法第 13 條規定設置「臺北市地方教育發展基金」，以促進教育健全發展，提昇教育經費運用績效。
- (三) 本校願景「自在、生活、e 起來」(自在：適性尊重、組織認同、自我超越。生活：生氣蓬勃、用心生活、生命智慧。e 起來：團隊學習、管理資訊、全面參與。) 的引領下，達成下列目標：
  1. 人性尊重，建構關懷友善的學校文化。
  2. 全人發展，培育完全學習的兒童主體。
  3. 績效管理，全面參與 E 化的組織品質。

#### 二、施政重點：

- (一) 開啟多元智慧：尊重每個學生獨特的個性，以多元智慧的觀點協助他找到生命的亮點，肯定天生我才必有用，能知於學，樂於學。
- (二) 培養生活能力：培養學生帶得走的公民關鍵能力，強化自我管理、閱讀理解、理性批判、問題解決、奉獻服務、溝通表達等核心素養。
- (三) 蘊育人文情懷：在溫馨開放的校園文化中，孕育人文情懷，學會尊重、包容；建構生命的價值、完成人性的開展。
- (四) 建置溫馨民主的校園文化：
  1. 以參與式管理、落實行政、教師、家長會三者的良性互動。
  2. 以學生第一，教學優先的觀念提昇行政服務效率。
  3. 放下威權心態，開啟校園民主之風氣。
- (五) 推動適性教學：
  1. 落實校本課程理念，採多元化、活潑化的教學及評量。
  2. 運用校內、外資源，加強多元學習能力。
  3. 關懷相對弱勢學生之教學及輔導。
  4. 推動行動學習，充實學生運用資訊之知能，並提昇教師運用學習

## 業務計畫及預算概要

中華民國 112 年度

載具教學之能力。

(六) 辦理發展性的訓輔活動：

1. 辦理各項活動、競賽及展演。
2. 推動校內外學習服務。
3. 發展績優社團及校隊，如毬球隊、田徑隊、樂樂棒球隊、直排輪隊等。
4. 加強新興領域教育的辦理，並融入教學以收成效。

三、組織概況：

本校設置校長 1 人，綜理全校校務，下設教務處、學生事務處、總務處、輔導室、會計室、人事室及幼兒園等單位。

內部分層業務如下：

(一) 教務處：秉承校長之命，辦理全校教務事項。

1. 教學組：掌理課程編排、課業考查、學藝競賽、教學研究、教師進修、差假教師調代課及缺補課之查核等業務事項。
2. 註冊組：掌理註冊、編班、轉學、學籍保管、各項獎助學金補助及成績考查等有關學籍事項、掌理教科書編選、教學用具之管理、保管及出版學校刊物等事項。
3. 資訊組：掌理電腦設備及區域網路之管理、保管等事項。

(二) 學生事務處：秉承校長之命，辦理全校學生事務事項。

1. 訓育組：掌理訓育計畫之擬定及辦理各類訓育等活動、掌理學生日常生活常規，辦理交通導護各項事項。
2. 體育組：掌理學生體育活動、體格鍛鍊等事項。
3. 衛生組：掌理健康檢查、個人及環境衛生檢查、保健等事項。

(三) 總務處：秉承校長之命，辦理全校總務事項。

1. 事務組：掌理校舍、校具、財產、物品採購保管、工程發包、監工及驗收。
2. 文書組：掌理文件收發登錄、撰擬繕校、典守學校印信、檔案保管、整理各項會議紀錄及校史等事項。  
掌理現金、零用金、票據、契約之保管等收支事項，辦理員工薪津發放及各項扣繳單據證明等。

(四) 輔導室：秉承校長之命，辦理全校學生學習輔導、生活輔導、生涯輔導等事項。

特教組：掌理學生個案建立、學習輔導、生活輔導、生涯輔導及



# 臺北市地方教育發展基金 - 臺北市文山區興德國民小學

## 業務計畫及預算概要

中華民國 112 年度

兩性教育、親職教育等事項。

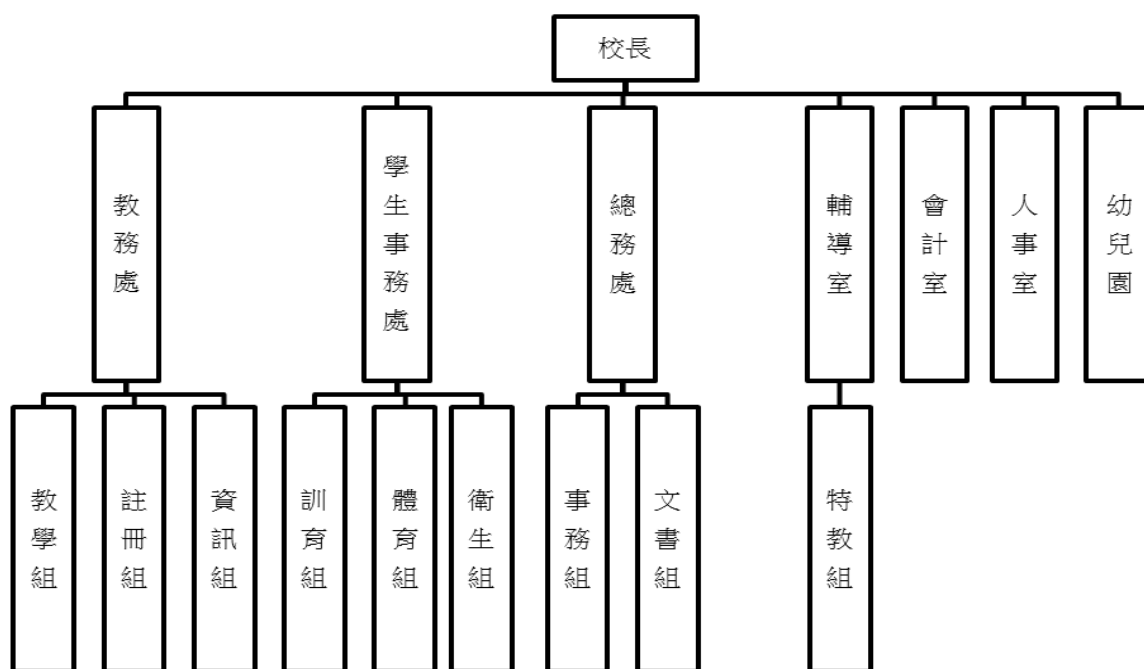
辦理輔導資料搜集建檔、組訓愛心家長、實施測驗、社區人力整合等事項。

擬訂特殊教育計畫章則、親師輔導諮詢、特教班甄選鑑別、實施各項診斷測驗、特教兒童追蹤輔導等事項。

(五) 會計室：秉承上級主計機關之監督與指導，並受校長之指揮，依法辦理歲計、會計、統計等事項。

(六) 人事室：秉承上級人事機關之監督與指導，並受校長之指揮，依法辦理人事管理查核等事項。

(七) 幼兒園：秉承校長之命，綜理園務、規劃幼兒教學、保育、環境與各項措施。



#### 四、基金歸類及屬性：

本校地方教育發展基金依據教育經費編列與管理法第 13 條規定設置，本基金為預算法第 4 條第 1 項第 2 款第 5 目所定之特別收入基金，以本府教育局為管理機關。

# 臺北市地方教育發展基金 - 臺北市文山區興德國民小學

## 業務計畫及預算概要

中華民國 112 年度

### 貳、業務計畫

#### 一、基金來源：

單位：新臺幣千元

業務計畫	本年度預算數	實施內容
勞務收入	6	本年度預計辦理教師甄選報名費收入。
財產收入	8	本年度預計辦理財產報廢變賣之殘值收入、教職員工停車收入、校園場地開放收入。
政府撥入收入	75,116	本年度預計由公庫撥入數。
教學收入	598	本年度預計收取幼兒園學生之學費、雜費收入。
其他收入	173	本年度預計收取數位學生證補卡費、學生到離校簡訊費等收入。

#### 二、基金用途：

單位：新臺幣千元

業務計畫	本年度預算數	實施內容
國民教育計畫	70,850	本年度預計辦理教學事項為： 1. 各項教學、學生事務、圖書及輔導等業務。 2. 新購教具、圖書等教學設備，充實教材及用具。 3. 革新教學方法，提高教學效能。 4. 辦理教師甄選業務、指定活動等項目。
學前教育計畫	87	本年度預計辦理教學事項為： 1. 幼兒園各項教學及活動。 2. 新購教學用品，革新教學方法，提高教學效能。 3. 幼兒園各項活動，鍛鍊幼兒強健的體，增進幼兒各項生活智能。
一般行政管理計畫	1,514	本年度預計辦理事項為： 1. 綜理學校總務、人事、會計等業務。 2. 配合校務推動行政處室支援工作，

# 臺北市地方教育發展基金 - 臺北市文山區興德國民小學

## 業務計畫及預算概要

中華民國 112 年度

		進而增進校務運作。
建築及設備計畫	4,583	本年度預計辦理事項為： 1. 購置教學所需教學設備等及改善教學環境。 2. 八德樓廁所及梯間整修工程。

### 參、預算概要

#### 一、基金來源及用途之預計：

##### (一) 本年度基金來源：

服務收入 6 千元，財產處分收入 2 千元，其他財產收入 6 千元，公庫撥款收入 7,511 萬 6 千元，學雜費收入 59 萬 8 千元，雜項收入 17 萬 3 千元，本年度基金來源 7,590 萬 1 千元，較上年度預算數 7,067 萬元，增加 523 萬 1 千元，約 7.40%，主要係公庫撥款收入增編所致。

##### (二) 本年度基金用途：

國民教育計畫 7,085 萬元，學前教育計畫計畫 8 萬 7 千元，一般行政管理計畫 151 萬 4 千元，建築及設備計畫 458 萬 3 千元，本年度基金用途 7,703 萬 4 千元，較上年度預算數 7,319 萬 9 千元，增加 383 萬 5 千元，約 5.24%，主要係增編用人費用所致。

#### 二、基金餘絀之預計：

本年度基金來源及用途相抵後，差短 113 萬 3 千元，較上年度預算數差短 252 萬 9 千元，減少 139 萬 6 千元，將移用以前基金餘額支應。

#### 三、現金流量之預計：

本年度業務活動淨現金流出 139 萬 6 千元。

#### 四、補辦預算事項：詳補辦預算明細表

##### (一) 固定資產之建設改良擴充 11 萬元

1.110 年教育部補助國民中小學充實健康中心設備計畫經費 1 萬 8,200 元，學校自籌由國民教育計畫-其他用品消耗支應 7,800 元，共計 2 萬 6,000 元。

2.110 年教育部補助國民中小學充實健康中心設備計畫經費 8,400 元，

# 臺北市地方教育發展基金 - 臺北市文山區興德國民小學

## 業務計畫及預算概要

中華民國 112 年度

學校自籌由國民教育計畫-其他用品消耗支應 3,600 元，共計 1 萬 2 千元。

3.110 年教育局補助行動學習智慧教學計畫購置平板電腦，且具急迫及必要性，所需經費由教育局基金餘額支應 7 萬 2 千元。

### 肆、以前年度計畫實施成果概述

#### 一、前（110）年度計畫實施成果概述：

業務計畫	實施概況	實施成果
勞務收入	本年度預計辦理教師甄選報名費收入。	本年度未收取教師甄選報名費。
財產收入	本年度預計辦理財產報廢變賣之殘值收入、教職員工停車收入及校園場地開放收入。	本年度已收取財產報廢變賣殘值收入 278 元、教職員工停車收入 900 元。
政府撥入收入	本年度預計由公庫撥入數。	本年度已收取公庫撥入數 7,206 萬 102 元及教育部之補助計畫 92 萬 5,736 元。
教學收入	本年度預計收取幼兒園學生之學費、雜費收入。	本年度已收取幼兒園學生之學費、雜費收入 59 萬 6,670 元。
其他收入	本年度預計收取數位學生證補卡費、廠商履約違約罰款及到離校簡訊費等收入。	本年度已收取數位學生證補卡費 1,845 元、廠商履約違約罰款、到離校簡訊費等收入 40 萬 3,460 元。
國民教育計畫	本年度預計辦理教學事項為： 1. 辦理各項教學、學生事務、圖書及輔導等業務。 2. 新購教具、圖書等教學設備，充實教材及用具。 3. 革新教學方法，提高教學效能。 4. 辦理教師甄選、指定活動等項目。	1. 辦理各項教學、學生事務、圖書及輔導等業務，提升教師教學及學生學習之效能。 2. 新購教具、圖書等教學設備，充實教材及用具，輔助教學多元化及創新。 3. 革新教學方法，推動校本小田園課程的實施，提高教學效能。 4. 辦理教師甄選、性別平等教育宣導活動等項目。

# 臺北市地方教育發展基金 - 臺北市文山區興德國民小學

## 業務計畫及預算概要

中華民國 112 年度

學前教育計畫	<p>本年度預計辦理教學事項為：</p> <ol style="list-style-type: none"> <li>1. 辦理幼兒園各項教學及活動。</li> <li>2. 新購教學用品，革新教學方法，提高教學效能。</li> <li>3. 辦理幼兒園各項活動，鍛鍊幼兒強健的身體，增進幼兒各項生活智能。</li> </ol>	<ol style="list-style-type: none"> <li>1. 辦理幼兒園各項教學及活動。</li> <li>2. 新購教學用品及圖書，提高教學效能。</li> <li>3. 辦理幼兒園各項活動，鍛鍊幼兒強健的身體，增進幼兒各項生活智能。</li> </ol>
一般行政管理計畫	<p>本年度預計辦理事項為：</p> <ol style="list-style-type: none"> <li>1. 綜理學校總務、人事、會計等業務。</li> <li>2. 配合校務推動行政處室支援工作，進而增進校務運作。</li> </ol>	<p>綜理學校總務、人事、會計等業務，並配合校務推動行政處室支援工作，進而增進校務運作，達成預期目標。</p>
建築及設備計畫	<p>本年度預計辦理事項為：</p> <ol style="list-style-type: none"> <li>1. 購置教學課程所需教學設備。</li> <li>2. 辦理四維樓廁所整修工程。</li> <li>3. 校園電梯設施設備改善工程。</li> </ol>	<ol style="list-style-type: none"> <li>1. 購置教學課程所需教學設備。</li> <li>2. 辦理四維樓廁所整修工程。</li> <li>3. 辦理校園電梯設施設備改善工程。</li> </ol>

### 二、上年度已過期間（111 年 1 月 1 日至 5 月 31 日止）計畫實施成果概述：

業務計畫	實施概況	實施成果
勞務收入	本年度截至 5 月 31 日止教師甄選尚未辦理，預計 7 月執行。	本年度截至 5 月 31 日止已收取教師甄選報名費 0 元。
財產收入	本年度截至 5 月 31 日止預計辦理財產報廢變賣之殘值收入、教職員工停車收入。	本年度截至 5 月 31 日止已收取教職員工停車收入 500 元。

臺北市地方教育發展基金 - 臺北市文山區興德國民小學

業務計畫及預算概要

中華民國 112 年度

政府撥入收入	本年度截至 5 月 31 日止預計公庫撥入數。	本年度截至 5 月 31 日止已收取公庫撥入數 3,334 萬 5 千元及教育部之補助計畫 76 萬 3,282 元。
教學收入	本年度截至 5 月 31 日止預計收取幼兒園學生之 1 學期學費、雜費收入。	本年度截至 5 月 31 日止已收取幼兒園學生 1 學期學費、雜費收入 28 萬 8,485 。
其他收入	本年度截至 5 月 31 日止預計收取數位學生證補卡費及廠商履約罰款等收入。	本年度截至 5 月 31 日止已收取學生上下學簡訊 696 元、數位學生證補卡費及廠商履約罰款等收入 4 萬 7,611 元。
國民教育計畫	<p>本年度截至 5 月 31 日止預計辦理教學事項為：</p> <ol style="list-style-type: none"> <li>1. 辦理各項教學、學生事務、圖書及輔導等業務。</li> <li>2. 新購教具、圖書等教學設備，充實教材及用具。</li> <li>3. 革新教學方法，提高教學效能。</li> <li>4. 辦理教師甄選、指定活動等項目。</li> </ol>	<ol style="list-style-type: none"> <li>1. 辦理各項教學、學生事務、圖書及輔導等業務，提升教師教學及學生學習之效能。</li> <li>2. 新購教具、圖書等教學設備，充實教材及用具，輔助教學多元化及創新。</li> <li>3. 革新教學方法，推動校本小田園課程的實施及雙語實驗教育，提高教學效能。</li> <li>4. 辦理教師甄選、專業成長等指定活動。</li> </ol>
學前教育計畫	<p>本年度截至 5 月 31 日止預計辦理教學事項為：</p> <ol style="list-style-type: none"> <li>1. 幼兒園各項教學及活動。</li> <li>2. 新購教學用品，革新教學方法，提高教學效能。</li> <li>3. 辦理幼兒園各項活動，鍛鍊幼兒強健的身體，增進幼兒各項生活智能。</li> </ol>	<ol style="list-style-type: none"> <li>1. 幼兒園各項教學及活動。</li> <li>2. 新購教學用品及圖書設備，提高教學效能。</li> <li>3. 辦理幼兒園各項活動，鍛鍊幼兒強健的身體，增進幼兒各項生活智能。</li> </ol>

# 臺北市地方教育發展基金 - 臺北市文山區興德國民小學

## 業務計畫及預算概要

中華民國 112 年度

一般行政管理計畫	本年度截至 5 月 31 日止預計辦理事項為： 1. 綜理學校總務、人事、會計等業務。 2. 配合校務推動行政處室支援工作，進而增進校務運作。	持續辦理學校總務、人事、會計等業務，並配合校務推動行政處室支援工作，進而增進校務運作，以達成預期目標。
建築及設備計畫	本年度截至 5 月 31 日止預計辦理事項為： 1. 購置教學課程所需教學設備招標作業。 2. 專科教室整修工程招標作業。	1. 購置教學課程所需教學設備。 2. 辦理專科教室整修工程招標作業。

# 臺北市地方教育發展基金－臺北市文山區興德國民小學

## 補辦預算明細表

中華民國112年度

單位：新臺幣元

項 目	金額	辦理年度	說 明
合計	110,000		
固定資產之建設改良擴充	110,000		
購置機械及設備	110,000	110	
觀察床(含床墊)	26,000		教育部補助國民中小學充實健康中心設備計畫經費18,200元，學校自籌7,800元，所需經費擬控留本校國民教育計畫-其他用品消耗支應。 教育部補助國民中小學充實健康中心設備計畫經費8,400元，學校自籌3,600元，所需經費擬控留本校國民教育計畫-其他用品消耗支應。 教育局補助行動學習智慧教學計畫，急需購置平板電腦，所需經費擬由教育局基金餘額支應。
血壓計	12,000		
平板電腦(10.2吋)	72,000		

備註：各基金依預算法第88條規定補辦預算，應確係不及編入年度預算，且因經營環境發生重大變遷或正常業務(含執行中央補助款項目)之確實需要，並經主管機關核轉本府核准先行辦理者；不具急迫性之事項，仍應儘可能納入預算辦理。



# 預算主要表

# 臺北市地方教育發展基金－臺北市文山區興德國民小學

## 基金來源、用途及餘絀預計表

中華民國112年度

單位：新臺幣千元

前年度決算數	項 目	本年度預算數	上年度預算數	比較增減（－）
73,989	基金來源	75,901	70,670	5,231
	勞務收入	6	6	
	服務收入	6	6	
1	財產收入	8	18	-10
	財產處分收入	2	12	-10
1	其他財產收入	6	6	
72,986	政府撥入收入	75,116	69,975	5,141
72,060	公庫撥款收入	75,116	69,975	5,141
926	政府其他撥入收入			
597	教學收入	598	598	
597	學雜費收入	598	598	
405	其他收入	173	73	100
405	雜項收入	173	73	100
75,039	基金用途	77,034	73,199	3,835
69,547	國民教育計畫	70,850	68,793	2,057
341	學前教育計畫	87	110	-23
1,237	一般行政管理計畫	1,514	1,489	25
3,914	建築及設備計畫	4,583	2,807	1,776
-1,050	本期賸餘(短絀)	-1,133	-2,529	1,396
5,951	期初基金餘額	2,373	3,390	-1,018
4,902	期末基金餘額	1,240	861	378

註：前年度決算數細數之和與總數或略有出入，係四捨五入關係，以下各表同。

# 臺北市地方教育發展基金－臺北市文山區興德國民小學

## 現金流量預計表

中華民國112年度

單位：新臺幣千元

項 目	本 預	年 算	度 數	說 明
業務活動之現金流量				
本期賸餘(短絀)			-1,133	
業務活動之淨現金流入(流出)			-1,133	
其他活動之現金流量				
其他活動之淨現金流入(流出)				
現金及約當現金之淨增(淨減)			-1,133	
期初現金及約當現金			4,351	
期末現金及約當現金			3,218	

註：本表係採現金及約當現金基礎，包括現金及自投資日起3個月內到期或清償之債權證券。

# 預算明細表

臺北市地方教育發展基金－臺北市文山區興德國民小學

基金來源－服務收入明細表

中華民國112年度

單位：新臺幣元

科 目	單位	本 年 度 預 算 數			說 明
		數量 業務量	利(費)率	金 額	
合計				6,000	
服務收入	人	20	300	6,000	較上年度預算數6,000元，無增減。
				6,000	教師甄選報名費收入。

臺北市地方教育發展基金－臺北市文山區興德國民小學

基金來源－財產處分收入明細表

中華民國112年度

單位：新臺幣元

科目	單位	本年度預算數			說明
		數量 業務量	利(費)率	金額	
合計				2,000	
財產處分收入	年	1	2,000	2,000	較上年度預算數12,000元，減少10,000元。 財產報廢變賣之殘值收入。

# 臺北市地方教育發展基金－臺北市文山區興德國民小學

## 基金來源－其他財產收入明細表

中華民國112年度

單位：新臺幣元

科 目	單 位	本 年 度 預 算 數			說 明
		數量 業務量	利(費)率	金 額	
合計				6,000	
其他財產收入				6,000	較上年度預算數6,000元，無增減。
	年	1	5,000	5,000	校園開放場地收入(收支對列)。
	臺、年	5x1	200	1,000	教職員工停車收入(收支對列)。

# 臺北市地方教育發展基金－臺北市文山區興德國民小學

## 基金來源－公庫撥款收入明細表

中華民國112年度

單位：新臺幣元

科 目	單位	本 年 度 預 算 數			說 明
		數量 業務量	利(費)率	金 額	
合計				75,116,000	
公庫撥款收入	年	1	75,116,000	75,116,000	較上年度預算數69,975,000元，增加5,141,000元。 市府補助款。
				75,116,000	



# 臺北市地方教育發展基金－臺北市文山區興德國民小學

## 基金來源－學雜費收入明細表

中華民國112年度

單位：新臺幣元

科 目	單 位	本 年 度 預 算 數			說 明
		數量 業務量	利(費)率	金 額	
合計				598,000	
學雜費收入				598,000	較上年度預算數598,000元，無增減。
	人、學期	30x2	2,955	177,300	幼兒園全日班雜費收入預估學生30人。
	人、學期	30x2	7,000	420,000	幼兒園全日班學費收入預估學生30人。
	年	1	700	700	配合預算編列至千元，增列進位數700元。

臺北市地方教育發展基金－臺北市文山區興德國民小學

基金來源－雜項收入明細表

中華民國112年度

單位：新臺幣元

科 目	單位	本 年 度 預 算 數			說 明
		數量 業務量	利(費)率	金 額	
合計				173,000	
雜項收入	年	1	173,000	173,000	較上年度預算數73,000元，增加100,000元。 數位學生證補卡費、學生到離校簡訊費等收入。

# 臺北市地方教育發展基金－臺北市文山區興德國民小學

## 基金用途－國民教育計畫明細表

中華民國112年度

單位：新臺幣元

前年度 決算數	上年度 預算數	科 目	本 年 度 預 算 數	說 明
69,547,027	68,792,558	合 計	70,850,000	
65,550,009	65,529,558	用人費用	67,658,000	
35,351,690	34,477,860	正式員額薪資	35,401,860	較上年度預算數34,477,860元，增加924,000元。
33,620,005	32,833,860	職員薪金	33,757,860	
			29,424,000	教職員34人薪金(詳用人費用彙計表)(含教育部補助導師費144,000元)。
			1,920,000	教職員2人薪金(詳用人費用彙計表)(含教育部補助導師費12,000元)。
			2,413,860	教職員3人薪金(詳用人費用彙計表)。
1,134,985	1,128,000	工員工資	1,128,000	
			360,000	工員1人工資(詳用人費用彙計表)。
			768,000	工員2人工資(詳用人費用彙計表)。
596,700	516,000	警餉	516,000	校警1人薪金(詳用人費用彙計表)。
705,113	756,912	聘僱及兼職人員薪資	756,912	較上年度預算數756,912元，無增減。
418,992	418,992	約僱職員薪金	418,992	約僱充實行政人力1人薪金(詳聘用及約僱人員明細表)(教育部補助款)。
286,121	337,920	兼職人員酬金	337,920	
			5,120	補助調整授課鐘點費之外聘教師勞、健保及勞退費用(教育部補助款)。
			51,200	補助調整授課特教教師鐘點費，2人*2節*40週*320元(教育部補助款)。
			281,600	教師代課鐘點費，本校編制教師總人數30人，按9分之1計，編列4人，每人220節，總節數4人*220節=880節，每節320元。
1,020,868	1,017,975	超時工作報酬	1,198,775	較上年度預算數1,017,975元，增加180,800元。
1,020,868	1,017,975	加班費	1,198,775	
			1,051,004	不休假出勤加班費。
			54,000	不休假出勤加班費。
			88,406	不休假出勤加班費。
			740	教師甄選工作人員加班費。
			4,625	開放場地管理人員加班費(收支對列)。
7,781,427	8,524,302	獎金	8,973,997	較上年度預算數8,524,302元，增加449,695元。

# 臺北市地方教育發展基金－臺北市文山區興德國民小學

## 基金用途－國民教育計畫明細表

中華民國112年度

單位：新臺幣元

前年度 決算數	上年度 預算數	科 目	本 年 度 預 算 數	說 明
3,538,913	4,164,000	考績獎金	4,528,000	
			243,000	依考績法規定核發之獎金。
			241,000	依考績法規定核發之獎金。
			4,044,000	依考績法規定核發之獎金。
4,242,514	4,360,302	年終獎金	4,445,997	
			3,838,500	依規定於年節加發之獎金。
			240,000	依規定於年節加發之獎金。
			346,733	依規定於年節加發之獎金。
			20,764	約僱充實行政人力依規定於年節加發之獎金(教育部補助款)。
15,613,445	15,712,980	退休及卹償金	16,313,460	較上年度預算數15,712,980元，增加600,480元。
15,439,328	15,640,740	職員退休及離職金	16,241,220	
			2,956,920	提撥退撫基金。
			210,600	提撥退撫基金。
			304,560	提撥退撫基金。
			12,744,000	退休人員月退休金，38人*27,000元*12月=12,312,000元；退休遺族遺屬年金(月撫慰金)，2人*18,000元*12月=432,000元；合計12,744,000元。
			25,140	約僱充實行政人力提撥離職儲金(教育部補助款)。
174,117	72,240	工員退休及離職金	72,240	
			10,800	提撥勞工退休準備金。
			61,440	提撥勞工退休準備金。
5,077,466	5,039,529	福利費	5,012,996	較上年度預算數5,039,529元，減少26,533元。
3,663,309	3,098,736	分擔員工保險費	3,097,140	
			55,104	約僱充實行政人力分擔勞保、健保費(教育部補助款)。
			264,852	分擔公保、勞保、健保費。
			164,748	分擔公保、勞保、健保費。
			2,612,436	分擔公保、勞保、健保費。
83,860	230,320	傷病醫藥費	193,400	
			58,500	健康檢查補助費，13人* 4,500元。

臺北市地方教育發展基金－臺北市文山區興德國民小學

基金用途－國民教育計畫明細表

中華民國112年度

單位：新臺幣元

前年度 決算數	上年度 預算數	科 目	本 年 度 預 算 數	說 明
			128,000	健康檢查補助費，8人* 16,000元。
			2,400	職業安全衛生健康檢查經費，2人*1,200元。
			4,500	廚工健康檢查補助費，1人* 4,500元。
294,932	345,996	員工通勤交通費	317,016	
			20,160	教師上下班交通費，2人*10月*1,008元。
			75,600	教師兼行政人員上下班交通費，10人*12月*630元。
			52,920	職員、工友上下班交通費，7人*12月* 630元。
			30,240	職員上下班交通費，2人*12月* 1,260元。
			12,096	職員上下班交通費，1人*12月* 1,008元。
			75,600	教師上下班交通費，12人*10月* 630元。
			6,300	特教教師上下班交通費，1人*10月*630元。
			7,560	特教教師兼行政人員上下班交通費，1人*12月*630元。
			15,120	學前教師兼行政人員、廚工上下班交通費，2人*12月*630元。
			6,300	學前教師上下班交通費，1人*10月*630元。
			15,120	教保員上下班交通費，1人*12月* 1,260元。
1,035,365	1,364,477	其他福利費	1,405,440	
			379,800	喪葬補助費，2人*5月*37,980元。
			130,520	結婚補助費，2人*2月*32,630元。
			410,320	子女教育補助費。
			32,000	休假旅遊補助費。
			36,000	退休人員三節慰問金，6人* 6,000元。
			64,800	退休人員三節特別照護金(單身)。
			16,000	休假旅遊補助費。
			336,000	休假旅遊補助費。
1,770,105	1,547,000	服務費用	1,533,000	
269,494	309,197	水電費	324,938	較上年度預算數309,197元，增加15,741元。
233,352	273,000	工作場所電費	289,000	
			142,944	學生在校作息時間內使用冷氣設備電費，12班*11,912元(新增)。
			146,056	電費基本費。

# 臺北市地方教育發展基金－臺北市文山區興德國民小學

## 基金用途－國民教育計畫明細表

中華民國112年度

單位：新臺幣元

前年度 決算數	上年度 預算數	科 目	本 年 度 預 算 數	說 明
36,142	36,197	工作場所水費	35,938	水費基本費。
29,466	28,520	旅運費	28,520	較上年度預算數28,520元，無增減。
29,466	28,520	國內旅費	28,520	
			23,250	校外教學隨隊人員出差旅費，5人*3天*1,550元。
			5,270	教職員工因公出差旅費。
63,396	162,200	印刷裝訂與廣告費	112,200	較上年度預算數162,200元，減少50,000元。
63,396	162,200	印刷及裝訂費	112,200	
			112,200	雙語實驗課程相關教材、教具及蒐集計畫相關文獻資料等。
488,510	498,775	修理保養及保固費	523,775	較上年度預算數498,775元，增加25,000元。
254,251	309,075	一般房屋修護費	309,075	
			308,700	學校校舍及其他建築物修繕(建物年齡51年者12班、45年者2班，以70%編列)。
			375	開放場地校舍修護費(收支對列)。
234,259	189,700	機械及設備修護費	190,700	
			43,200	游泳池水電清潔維護費，6班*7,200元(4至6年級)。
			14,200	電腦設備維護費(電腦專案計畫)。
			132,300	學校設備及其他公用用具維護(以30%編列)。
			1,000	停車場設備維護費(收支對列)(新增)。
		雜項設備修護費	24,000	冷氣設備維護費，12班*2,000元(新增)。
158,144	233,328	一般服務費	233,592	較上年度預算數233,328元，增加264元。
4,784	2,688	佣金、匯費、經理費及手續費	2,952	委託超商代收學雜費手續費，246人*2學期*6元(按307人*80%編列)。
71,360	144,640	計時與計件人員酬金	144,640	
			128,000	閩客語教學支援人員鐘點費，10人*1節*40週*320元。
			16,640	閩客語教學支援人員鐘點費之外聘人員勞、健保及勞退費用。
82,000	86,000	體育活動費	86,000	
			74,000	文康活動費，本校編列教職員34人，工員2人，校警1人，合計37人，每人編列2,000元。

# 臺北市地方教育發展基金－臺北市文山區興德國民小學

## 基金用途－國民教育計畫明細表

中華民國112年度

單位：新臺幣元

前年度 決算數	上年度 預算數	科 目	本 年 度 預 算 數	說 明
			4,000	文康活動費，本校編列教師2人，每人編列2,000元。
			4,000	文康活動費，本校編列教師2人，每人編列2,000元。
			4,000	文康活動費，本校編列契約進用教保員1人，廚工1人，合計2人，每人編列2,000元(上述人員係幼托整合前得編列文康活動費之人員)。
761,095	314,980	專業服務費	309,975	較上年度預算數314,980元，減少5,005元。
398,850	172,100	講課鐘點、稿費、出席審查及查詢費	172,100	
			6,000	講座鐘點費，3節*2,000元(特教班業務費)。
			7,200	特教班教材編輯費，1班*12月*600元。
			42,000	雙語實驗課程講座、工作坊、學校教師英語能力成長課程、講座分享鐘點費，21節*2,000元。
			6,400	雙語實驗課程教師備課、減課鐘點費，20節*320元。
			60,000	雙語實驗課程專家出席費，24人次*2,500元。
			8,000	家長教育成長暨志工培訓講座鐘點費，4節*2,000元。
			8,000	小田園教育體驗實習講座鐘點費，4節*2,000元。
			4,000	性別平等教育宣導行為人性平課程講座鐘點費，2節*2,000元。
			6,000	性別平等教育宣導講座鐘點費，3節*2,000元。
			2,000	性別平等教育宣導性別事件調查報告撰稿費。
			2,500	性別平等教育宣導性別事件調查專家學者出席費。
			20,000	專業成長辦理法治、品德教育、特教、輔導、環教、生命、資訊安全等宣導活動講座鐘點費，10節*2,000元。
33,320	49,820	委託檢驗(定)試驗認證費	44,815	

# 臺北市地方教育發展基金－臺北市文山區興德國民小學

## 基金用途－國民教育計畫明細表

中華民國112年度

單位：新臺幣元

前年度 決算數	上年度 預算數	科 目	本 年 度 預 算 數	說 明
			4,800	飲水機水質檢驗費，4臺*1,200元。
			40,015	消防安全及建物公共安全檢查簽證、申報費等(班級業務費)。
	3,260	試務甄選費	3,260	教師甄選試務費用。
328,925	89,800	其他專業服務費	89,800	
			20,000	學生輔導指導費。
			5,000	學童牙齒檢查費(500人以下)。
			36,000	工作人員午餐指導費，8人*9月*500元。
			14,400	學童午餐指導費，4班*1人*9月*400元(5至6年級)。
			10,800	學童午餐指導費，4班*1人*9月*300元(3至4年級)。
			3,600	學童午餐指導費，4班*1人*9月*100元(1至2年級)。
1,538,124	974,000	材料及用品費	812,000	
759,907	354,340	使用材料費	186,335	較上年度預算數354,340元，減少168,005元。
759,907	354,340	設備零件	186,335	
			50,400	電腦設備維護及管理費，8班*6,300元。
			8,000	監視器主機硬碟1臺(由班級設備移列)(新增)。
			15,000	數位監視器2架(由班級設備移列)(新增)。
			15,735	資源班教具及教學設備等(由特教班設備費移列)。
			97,200	班級課桌椅，54人*1,800元(新增)。
778,217	619,660	用品消耗	625,665	較上年度預算數619,660元，增加6,005元。
1,200	1,200	辦公(事務)用品	1,200	文具紙張用品(特教班業務費)。
36,000	36,000	報章雜誌	37,000	國小圖書設備(由班級設備費移列)。
14,950	15,000	醫療用品(非醫療院所使用)	15,000	健康中心藥品。
726,067	567,460	其他用品消耗	572,465	
			20,000	兒童節慶活動費。
			179,660	普通班教學材料費，13班*13,820元。
			10,200	教學用教科書，6年級*1,700元。
			49,985	垃圾袋、消毒藥水、衛生清潔用品、衛生



# 臺北市地方教育發展基金－臺北市文山區興德國民小學

## 基金用途－國民教育計畫明細表

中華民國112年度

單位：新臺幣元

前年度 決算數	上年度 預算數	科 目	本 年 度 預 算 數	說 明
				紙及教室布置費等，13班*3,845元(班級業務費)。
			13,820	特教班教學材料費。
			55,000	綠屋頂計畫教學及種植材料、種植盆及方管鐵架、植物支架、五金材料、遮陽建置及零件等。
			10,000	專業成長辦理法治、品德教育、特教、輔導、環教、生命、資訊安全等宣導活動材料。
			2,000	教師甄選工作人員逾時誤餐餐盒費用，20人次*100元。
			5,500	性別平等教育宣導活動材料、場地布置費、茶水等。
			47,000	小田園教育體驗實習農具及種植箱、菜苗種子、肥料、培養土、除蟲劑等器材及材料。
			2,000	家長教育成長暨志工培訓場地布置費及雜支等。
			4,000	雙語實驗課程辦理工作坊、專題講座、成果發表會或公開授課等活動逾時誤餐餐盒費用，40人次*100元。
			125,400	雙語實驗課程文具用品、場地佈置等。
			4,800	運動會工作人員逾時誤餐餐盒費用，48人次*100元。
			43,100	運動會表演及比賽用品、場地布置費等。
920		租金、償債、利息及相關手續費		
920		交通及運輸設備租金		
920		車租		
533,021	563,000	會費、捐助、補助、分攤、照護、救濟與交流活動費	647,000	
10,000	10,000	捐助、補助與獎助	10,000	較上年度預算數10,000元，無增減。
10,000	10,000	獎助學員生給與	10,000	教育關懷獎每校推薦1名學生獎助金。
523,021	553,000	補貼、獎勵、慰問、照護與救濟	637,000	較上年度預算數553,000元，增加84,000元。
24,886	30,000	獎勵費用	30,000	

# 臺北市地方教育發展基金－臺北市文山區興德國民小學

## 基金用途－國民教育計畫明細表

中華民國112年度

單位：新臺幣元

前年度 決算數	上年度 預算數	科 目	本 年 度 預 算 數	說 明
			3,600	依「臺北市公立高級中等以下學校獎勵教師獎金發給要點」發放之獎勵，1人*3,600元(班級業務費)。
			26,400	敬師獎勵活動費，44人*600元。
498,135	523,000	其他補貼、獎勵、慰問、 照護與救濟	607,000	
			25,000	本市市民第3胎就讀國小教育補助費，25人*1,000元。
			400	配合預算編列至千元，增列進位數400元。
			45,900	弱勢學生教科書補助費用，27人*1,700元。
			338,100	清寒學生餐費補助，28人*125日*55元+28人*80日*65元。
			197,600	補助學校午餐使用有機蔬菜或有機米計畫，190人*40週*26元。
154,848	179,000	其他	200,000	
154,848	179,000	其他支出	200,000	較上年度預算數179,000元，增加21,000元。
154,848	179,000	其他	200,000	
			67,400	學生活動費，337人*2學期*100元。
			21,700	班級自治費，217人*2學期*50元。
			100,800	執行學生路隊安全導護費及導護志工保險費(19班以下按4人計，4人*40週*10次*63元編列)。
			100	配合預算編列至千元，增列進位數100元。
			10,000	退休人員紀念品，2人*5,000元(新增)。

# 臺北市地方教育發展基金－臺北市文山區興德國民小學

## 基金用途－學前教育計畫明細表

中華民國112年度

單位：新臺幣元

前年度 決算數	上年度 預算數	科 目	本 年 度 預 算 數	說 明
341,093	110,000	合 計	87,000	
10,716	14,000	服務費用	14,000	
216	288	一般服務費	288	較上年度預算數288元，無增減。
216	288	佣金、匯費、經理費及手續費	288	委託超商代收學雜費手續費，24人*2學期*6元(按30人*80%編列)。
10,500	13,712	專業服務費	13,712	較上年度預算數13,712元，無增減。
10,500	13,712	其他專業服務費	13,712	
			4,500	學童午餐指導費，1人*9月*500元(教保員)。
			9,000	學童午餐指導費，1班*2人*9月*500元(導師)。
			212	配合預算編列至千元，增列進位數212元。
19,000	19,000	材料及用品費	19,000	
19,000	19,000	使用材料費	19,000	較上年度預算數19,000元，無增減。
19,000	19,000	設備零件	19,000	
			19,000	教具及教學設備等(由幼兒園設備費移列)。
297,472	29,000	會費、捐助、補助、分攤、照護、救濟與交流活動費	6,000	
297,472	29,000	補貼、獎勵、慰問、照護與救濟	6,000	較上年度預算數29,000元，減少23,000元。
297,472	29,000	其他補貼、獎勵、慰問、照護與救濟	6,000	
			624	配合預算編列至千元，增列進位數624元。
			5,376	補助學校午餐使用有機蔬菜或有機米計畫，28人*40週*1次*4.8元。
13,905	48,000	其他	48,000	
13,905	48,000	其他支出	48,000	較上年度預算數48,000元，無增減。
13,905	48,000	其他	48,000	幼兒園導護費(3班以下按2人計，2人*40週*10次*60元編列)。

# 臺北市地方教育發展基金－臺北市文山區興德國民小學

## 基金用途－一般行政管理計畫明細表

中華民國112年度

單位：新臺幣元

前年度 決算數	上年度 預算數	科 目	本 年 度 預 算 數	說 明
1,236,856	1,489,442	合計	1,514,000	
3,033	18,442	用人費用	18,000	
3,033	18,442	超時工作報酬	18,000	較上年度預算數18,442元，減少442元。
3,033	18,442	加班費	18,000	校園安全校內同仁例假日人力支援。
999,725	1,231,000	服務費用	1,260,000	
51,191	91,916	郵電費	91,804	較上年度預算數91,916元，減少112元。
51,191	91,916	電話費	91,804	校園安全保全專線電話費用等。
603,019	697,584	一般服務費	726,696	較上年度預算數697,584元，增加29,112元。
603,019	697,584	外包費	726,696	
			120,000	消化超額職工3人(技工、工友)業務外包費。
			606,696	校警勞務外包費，1人*12月*50,558元。
273,515	369,500	專業服務費	369,500	較上年度預算數369,500元，無增減。
273,515	369,500	其他專業服務費	369,500	校園安全機械定點、機動巡邏等保全費用。
72,000	72,000	公共關係費	72,000	較上年度預算數72,000元，無增減。
72,000	72,000	公共關係費	72,000	校長特別費，12月*6,000元。
233,098	239,000	材料及用品費	235,000	
233,098	239,000	用品消耗	235,000	較上年度預算數239,000元，減少4,000元。
229,998	231,750	辦公(事務)用品	231,950	
			231,200	統籌業務費計算如下：普通班12班、附設幼兒園1班，1,290元*15班*12月=232,200元，除依實際需求移列會費1,000元外，其餘如列數。
			750	配合預算編列至千元，增列進位數750元。
3,100	7,250	服裝	3,050	
			1,100	校警皮鞋，1人*1雙*1,100元。
			400	校警服裝配備，1人*400元。
			50	校警襪子1雙。
			1,500	校警夏服，1人*1套*1,500元(成立第38年)。
1,000	1,000	會費、捐助、補助、分攤、照護、救濟與交流活動費	1,000	
1,000	1,000	會費	1,000	較上年度預算數1,000元，無增減。
1,000	1,000	職業團體會費	1,000	護理師1人公會會費(統籌業務費)。

# 臺北市地方教育發展基金－臺北市文山區興德國民小學

## 基金用途－建築及設備計畫明細表

中華民國112年度

單位：新臺幣元

前年度 決算數	上年度 預算數	科 目	本 年 度 預 算 數	說 明
3,913,723	2,807,000	合計	4,583,000	
3,913,723	2,807,000	購建固定資產、無形資產及非理財 目的之長期投資	4,583,000	
855,119	582,000	購建固定資產	647,000	
855,119	582,000	一般建築及設備計畫	647,000	
		班級設備	300,000	
		購置機械及設備	174,000	
			174,000	新購85吋觸控螢幕，2臺 *87,000元。
		購置雜項設備	126,000	
			66,000	新購開闔式黑板，2個*33,000 元。
			60,000	汰換跳高墊1套。
		資訊設備	347,000	
		購置機械及設備	347,000	
			178,500	汰換桌上型電腦(含顯示器)，7 部*25,500元(電腦專案計畫)。
			71,000	汰換網路及資訊周邊設備(電 腦專案計畫)。
			72,000	汰換平板電腦，6部*12,000元( 電腦專案計畫)。
			25,500	汰換筆記型電腦1部(電腦專案 計畫)。
855,119	582,000	校園設備		
761,919	411,700	購置機械及設備		
93,200		購置交通及運輸設備		
	170,300	購置雜項設備		
36,000	36,000	購置無形資產	36,000	
36,000	36,000	一般建築及設備計畫	36,000	
36,000	36,000	資訊設備	36,000	
36,000	36,000	購置電腦軟體	36,000	
			36,000	電腦教學軟體費(電腦專案計 畫)。
3,022,604	2,189,000	遞延支出	3,900,000	
3,022,604	2,189,000	一般建築及設備計畫	3,900,000	
		八德樓廁所及梯間整修工 程	3,900,000	

# 臺北市地方教育發展基金－臺北市文山區興德國民小學

## 基金用途－建築及設備計畫明細表

中華民國112年度

單位：新臺幣元

前年度 決算數	上年度 預算數	科 目	本 年 度 預 算 數	說 明
		遞延修繕房屋建築支出	3,900,000	
			3,568,162	一、施工費。
			260,475	二、委託技術服務費(總包價 法)。
			71,363	三、工程管理費(按施工費2% 提列)。
3,022,604	2,189,000	校園整修工程		
3,022,604	2,189,000	遞延修繕房屋建築支出		

# 預 算 參 考 表

# 臺北市地方教育發展基金－臺北市文山區興德國民小學

## 預計平衡表

中華民國112年12月31日

單位：新臺幣千元

110年(前年) 12月31日 決算數	科 目	112年12月31日 預計數	111年12月31日 預計數	比較增減(-)
777,676	資產合計	774,014	775,147	-1,133
777,676	資產	774,014	775,147	-1,133
6,880	流動資產	3,218	4,351	-1,133
6,880	現金	3,218	4,351	-1,133
6,880	銀行存款	3,218	4,351	-1,133
3,999	投資、長期應收款項、貸墊款及準備金	3,999	3,999	
3,999	準備金	3,999	3,999	
3,259	退休及離職準備金	3,259	3,259	
740	其他準備金	740	740	
766,798	其他資產	766,798	766,798	
766,798	什項資產	766,798	766,798	
146	暫付及待結轉帳項	146	146	
766,651	代管資產	766,651	766,651	
777,676	負債及基金餘額合計	774,014	775,147	-1,133
772,775	負債	772,775	772,775	
2,225	流動負債	2,225	2,225	
2,225	應付款項	2,225	2,225	
1,984	應付代收款	1,984	1,984	
241	應付費用	241	241	
770,550	其他負債	770,550	770,550	
770,550	什項負債	770,550	770,550	
421	存入保證金	421	421	
3,259	應付退休及離職金	3,259	3,259	
766,651	應付代管資產	766,651	766,651	
219	暫收及待結轉帳項	219	219	
4,902	基金餘額	1,240	2,373	-1,133
4,902	基金餘額	1,240	2,373	-1,133
4,902	基金餘額	1,240	2,373	-1,133
4,902	累積餘額	1,240	2,373	-1,133

註：1.信託代理與保證資產(負債)前年度決算數0元，上年度預計數0元，本年度預計數0元。

2.或有資產(負債)0元。

3.本基金自93年度起，本固定項目分開原則，將屬長期固定帳項，包括固定資產3,577,916元、無形資產74,074元及長期債務0元等，另立帳類管理，未納入本表。



## 臺北市地方教育發展基金一

## 各項費用

中華民國

前年度 決算數	上年度 預算數	計畫別		合計	國民教育計畫
		用途別科目			
75,038,699	73,199,000	合計		77,034,000	70,850,000
65,553,042	65,548,000	用人費用		67,676,000	67,658,000
35,351,690	34,477,860	正式員額薪資		35,401,860	35,401,860
33,620,005	32,833,860	職員薪金		33,757,860	33,757,860
1,134,985	1,128,000	工員工資		1,128,000	1,128,000
596,700	516,000	警餉		516,000	516,000
705,113	756,912	聘僱及兼職人員薪資		756,912	756,912
418,992	418,992	約僱職員薪金		418,992	418,992
286,121	337,920	兼職人員酬金		337,920	337,920
1,023,901	1,036,417	超時工作報酬		1,216,775	1,198,775
1,023,901	1,036,417	加班費		1,216,775	1,198,775
7,781,427	8,524,302	獎金		8,973,997	8,973,997
3,538,913	4,164,000	考績獎金		4,528,000	4,528,000
4,242,514	4,360,302	年終獎金		4,445,997	4,445,997
15,613,445	15,712,980	退休及卹償金		16,313,460	16,313,460
15,439,328	15,640,740	職員退休及離職金		16,241,220	16,241,220
174,117	72,240	工員退休及離職金		72,240	72,240
5,077,466	5,039,529	福利費		5,012,996	5,012,996
3,663,309	3,098,736	分擔員工保險費		3,097,140	3,097,140
83,860	230,320	傷病醫藥費		193,400	193,400
294,932	345,996	員工通勤交通費		317,016	317,016
1,035,365	1,364,477	其他福利費		1,405,440	1,405,440
2,780,546	2,792,000	服務費用		2,807,000	1,533,000
269,494	309,197	水電費		324,938	324,938
233,352	273,000	工作場所電費		289,000	289,000
36,142	36,197	工作場所水費		35,938	35,938
51,191	91,916	郵電費		91,804	
51,191	91,916	電話費		91,804	
29,466	28,520	旅運費		28,520	28,520
29,466	28,520	國內旅費		28,520	28,520
63,396	162,200	印刷裝訂與廣告費		112,200	112,200

# 臺北市文山區興德國民小學

## 彙計表

112年度

單位：新臺幣元

學前教育計畫	一般行政管理計畫	建築及設備計畫			
87,000	1,514,000	4,583,000			
	18,000				
	18,000				
	18,000				
14,000	1,260,000				
	91,804				
	91,804				

臺北市地方教育發展基金一

各項費用

中華民國

前年度 決算數	上年度 預算數	計畫別		合計	國民教育計畫
		用途別科目			
63,396	162,200	印刷及裝訂費		112,200	112,200
488,510	498,775	修理保養及保固費		523,775	523,775
254,251	309,075	一般房屋修護費		309,075	309,075
234,259	189,700	機械及設備修護費		190,700	190,700
		雜項設備修護費		24,000	24,000
761,379	931,200	一般服務費		960,576	233,592
5,000	2,976	佣金、匯費、經理費及手續費		3,240	2,952
603,019	697,584	外包費		726,696	
71,360	144,640	計時與計件人員酬金		144,640	144,640
82,000	86,000	體育活動費		86,000	86,000
1,045,110	698,192	專業服務費		693,187	309,975
398,850	172,100	講課鐘點、稿費、出席審查及查詢費		172,100	172,100
33,320	49,820	委託檢驗(定)試驗認證費		44,815	44,815
	3,260	試務甄選費		3,260	3,260
612,940	473,012	其他專業服務費		473,012	89,800
72,000	72,000	公共關係費		72,000	
72,000	72,000	公共關係費		72,000	
1,790,222	1,232,000	材料及用品費		1,066,000	812,000
778,907	373,340	使用材料費		205,335	186,335
778,907	373,340	設備零件		205,335	186,335
1,011,315	858,660	用品消耗		860,665	625,665
231,198	232,950	辦公(事務)用品		233,150	1,200
36,000	36,000	報章雜誌		37,000	37,000
3,100	7,250	服裝		3,050	
14,950	15,000	醫療用品(非醫療院所使用)		15,000	15,000
726,067	567,460	其他用品消耗		572,465	572,465
920		租金、償債、利息及相關手續費			
920		交通及運輸設備租金			
920		車租			
3,913,723	2,807,000	購建固定資產、無形資產及非理財目的之長期投資		4,583,000	
855,119	582,000	購建固定資產		647,000	

# 臺北市文山區興德國民小學

## 彙計表

112年度

單位：新臺幣元

學前教育計畫	一般行政管理計畫	建築及設備計畫			
288	726,696				
288	726,696				
13,712	369,500				
13,712	369,500				
	72,000				
	72,000				
19,000	235,000				
19,000					
19,000					
	235,000				
	231,950				
	3,050				
		4,583,000			
		647,000			

臺北市地方教育發展基金一

各項費用

中華民國

前年度 決算數	上年度 預算數	計畫別	合計	國民教育計畫
		用途別科目		
761,919	411,700	購置機械及設備	521,000	
93,200		購置交通及運輸設備		
	170,300	購置雜項設備	126,000	
36,000	36,000	購置無形資產	36,000	
36,000	36,000	購置電腦軟體	36,000	
3,022,604	2,189,000	遞延支出	3,900,000	
3,022,604	2,189,000	遞延修繕房屋建築支出	3,900,000	
831,493	593,000	會費、捐助、補助、分攤、照護、救濟 與交流活動費	654,000	647,000
1,000	1,000	會費	1,000	
1,000	1,000	職業團體會費	1,000	
10,000	10,000	捐助、補助與獎助	10,000	10,000
10,000	10,000	獎助學員生給與	10,000	10,000
820,493	582,000	補貼、獎勵、慰問、照護與救濟	643,000	637,000
24,886	30,000	獎勵費用	30,000	30,000
795,607	552,000	其他補貼、獎勵、慰問、照護與救濟	613,000	607,000
168,753	227,000	其他	248,000	200,000
168,753	227,000	其他支出	248,000	200,000
168,753	227,000	其他	248,000	200,000

# 臺北市文山區興德國民小學

## 彙計表

112年度

單位：新臺幣元

學前教育計畫	一般行政管理計畫	建築及設備計畫			
		521,000			
		126,000			
		36,000			
		36,000			
		3,900,000			
		3,900,000			
6,000	1,000				
	1,000				
	1,000				
6,000					
6,000					
48,000					
48,000					
48,000					

# 臺北市地方教育發展基金－臺北市文山區興德國民小學

## 員工人數彙計表

中華民國112年度

單位：人

計 畫 及 項 目	上年度最高可 進用員額數	本年度 增減(-)數	本年度最高可 進用員額數	說 明
合計	44		44	
國民教育計畫部分	44		44	
職員	39		39	
駐衛警	1		1	
技工	1		1	
工友	2		2	
約僱	1		1	

註：1.本表約僱、聘用係指奉准有案之約聘僱人員。

2.外包費編列消化超額職工業務外包3人、校警外包1人，計72萬6,696元。 3.計時與計件人員酬金編列閩客語教學支援人員鐘點費、勞健保費及勞退費用，計14萬4,640元。

本 頁 空 白



臺北市地方教育發展基金一

用人費用

中華民國

計畫及項目	合計	正式 員額 薪資	聘僱 人員 薪資	超時 工作 報酬	津貼	獎 金		
						年終獎金	考績獎金	其他
合計	67,676,000	35,401,860	418,992	1,216,775		4,445,997	4,528,000	
國民教育計畫	67,658,000	35,401,860	418,992	1,198,775		4,445,997	4,528,000	
正式人員	53,955,280	35,401,860		1,198,775		4,425,233	4,528,000	
聘僱人員	520,000		418,992			20,764		
兼任人員	337,920							
其他人員	12,844,800							
一般行政管理計畫	18,000			18,000				
正式人員	18,000			18,000				

# 臺北市文山區興德國民小學

## 彙計表

112年度

單位：新臺幣元

退休及卹償金		資遣費	福 利 費					提繳費	兼任 人員 用人 費用
退休金	卹償金		分擔 保險費	傷病 醫藥費	提撥 福利金	員工通勤 交通費	其他		
16,313,460			3,097,140	193,400		317,016	1,405,440		337,920
16,313,460			3,097,140	193,400		317,016	1,405,440		337,920
3,544,320			3,042,036	193,400		317,016	1,304,640		
25,140			55,104						
12,744,000							100,800		337,920

臺北市地方教育發展基金一

聘用及約僱

中華民國

區分及職稱	人數	擔任工作	聘用或約僱 起訖期間	薪點	年需經費
合計	1				520,000
約僱人員小計	1				520,000
約僱人員(280)	1	辦理學校行政事務。	112/1/1-112/12/31	280	520,000

# 臺北市文山區興德國民小學

## 人員明細表

112年度

單位：新臺幣元

小計	月 支			離職 儲金	經費來源 及其科目
	折合 金額	勞保 保險費	健康 保險費		
34,916	34,916				國民教育計畫

# 臺北市地方教育發展基金－臺北市文山區興德國民小學

## 單位（或計畫）成本分析表

中華民國112年度

單位：新臺幣千元

計 畫 別	單 位	單位成本(元)或 平均利(費)率	數 量	預 算 數	說 明
合計				77,034	
國民教育計畫				70,850	
學前教育計畫				87	
一般行政管理計畫				1,514	
建築及設備計畫				4,583	

# 臺北市地方教育發展基金－臺北市文山區興德國民小學

## 5年來主要業務計畫分析表

中華民國112年度

單位：新臺幣千元

年度及項目	單位	數量	單位成本(元)或平均利(費)率	金額	說明
(本)年度預算數					
國民教育計畫				70,850	
學前教育計畫				87	
(上)年度預算數					
國民教育計畫				68,793	
學前教育計畫				110	
(前)年度決算數					
國民教育計畫				69,547	
學前教育計畫				341	
(109)年度決算數					
國民教育計畫				53,739	
學前教育計畫				3,150	
(108)年度決算數					
國民教育計畫				54,031	
學前教育計畫				3,450	

# 臺北市地方教育發展基金－臺北市文山區興德國民小學

## 資本資產明細表

中華民國112年度

單位：新臺幣千元

項 目	取得成本 (期初餘額)	以前年度 累計折舊/ 長期投資 評 價	本 年 度 變 動				本年度累計折 舊/長期投資 評價變動數	期末餘額	
			增加		減少				主要增減 原因說明
			金額	類型	金額	類型			
合計	21,682	16,999	683		45		1,669	3,652	
土地改良物	950	494					94	362	
機械及設備	14,408	11,619	521	增置			1,219	2,090	
交通及運輸 設備	1,527	1,214					85	228	
雜項設備	4,714	3,672	126	增置			270	898	
電腦軟體	83		36	增置	45	無形資 產攤銷		74	