

中華民國105年度 4-0501571

議會
審定

(自105年1月1日起至105年12月31日止)

臺北市政府教育局主管

臺北市地方教育發展基金－臺北市南港區玉成國民小學

附屬單位預算之分預算

(特別收入基金)

主辦會計人員 徐治正

機關長官 蔡宗良

臺北市地方教育發展基金－臺北市南港區玉成國民小學

目次

中華民國105年度

一、財務摘要	第 1 頁
二、業務計畫及預算概要	第 3 -10 頁
三、主要表	
(一) 基金來源、用途及餘絀預計表	第 11 -12 頁
(二) 現金流量預計表	第 13 頁
四、附屬表	
(一) 基金來源－服務收入明細表	第 15 頁
(二) 基金來源－財產處分收入明細表	第 16 頁
(三) 基金來源－其他財產收入明細表	第 17 頁
(四) 基金來源－市庫撥款收入明細表	第 18 頁
(五) 基金來源－學雜費收入明細表	第 19 頁
(六) 基金來源－受贈收入明細表	第 20 頁
(七) 基金來源－雜項收入明細表	第 21 頁
(八) 基金用途－國民教育計畫明細表	第 22 -38 頁
(九) 基金用途－學前教育計畫明細表	第 39 -44 頁
(十) 基金用途－一般行政管理計畫明細表	第 45 -48 頁
(十一) 基金用途－建築及設備計畫明細表	第 49 -52 頁
五、參考表	
(一) 預計平衡表	第 53 -54 頁
(二) 各項費用彙計表	第 55 -59 頁
(三) 員工人數彙計表	第 60 頁
(四) 用人費用彙計表	第 62 -67 頁
(五) 單位(或計畫)成本分析表	第 68 頁

臺北市地方教育發展基金－臺北市南港區玉成國民小學

目 次

中華民國105年度

(六) 5年來主要業務計畫分析表	第 69 頁
(七) 固定項目明細表	第 70 頁

臺北市地方教育發展基金－臺北市南港區玉成國民小學

40501571-1

財務摘要

中華民國105年度

單位：新臺幣元

項 目	本 年 度	上 年 度	比較增減(-)	%
經營成績：				
基金來源	94,751,521	95,574,112	-822,591	-0.86
基金用途	106,512,336	101,319,483	5,192,853	5.13
賸餘(短絀－)	-11,760,815	-5,745,371	-6,015,444	--
餘絀情形：				
基金餘額	1,454,516	13,215,331	-11,760,815	-88.99
現金流量(註)：				
現金及約當現金之淨增(減－)	-11,760,815	-5,745,371	-6,015,444	--

附註：現金流量係採現金及約當現金基礎，包括現金及自投資日起3個月內到期或清償之債權證券。

臺北市地方教育發展基金－臺北市南港區玉成國民小學

業務計畫及預算概要

中華民國 105 年度

壹、基金概況

一、設立宗旨及願景：

(一) 本校遵照憲法第 158 及 160 條規定，教育文化應發展民族精神、自治精神，國民道德與健全體格、科學及生活智能，以培養學童七大學習領域及十大基本能力。

(二) 本校自 91 年度起依教育經費編列與管理法第 13 條規定設置「臺北市地方教育發展基金」，以促進教育健全發展，提昇教育經費運用績效。

二、組織概況（另附組織系統圖）：

本校設置校長 1 人，綜理全校校務，下設教務處、學生事務處、總務處、輔導室、會計室、人事室及幼兒園等單位，現編制教師 51 人、行政人員 8 人、專任運動教練 1 人、校警 1 人、工友 4 人、廚工 2 人、幼兒園教保員 3 人，總計 71 人。

內部分層業務如下：

教務處：秉承校長之命，辦理全校教務事項。

教學組：掌理課程編排、課業考查、學藝競賽、教學研究、教師進修、差假教師調代課及缺補課之查核等事項。

註冊組：掌理註冊、編班、轉學、學籍保管、各項獎助學金補助及成績考查等有關學籍事項、掌理教科書編選、教學用具之管理、保管及出版學校刊物等事項。

資訊組：掌理電腦設備及區域網路之管理、保管等事項。

學生事務處：秉承校長之命，辦理全校學生事務事項。

訓育組：掌理訓育計畫之擬定及辦理各類訓育等活動。

體育組：掌理學生體育活動、體格鍛鍊等事項。

生教組：掌理學生日常生活常規，辦理交通導護各項事項。

總務處：秉承校長之命，辦理全校總務事項。

事務組：掌理校舍、校具、財產、物品採購保管、工程發包、監工及驗收。

出納組：掌理文件收發登錄、撰擬繕校、典守學校印信、檔案保管、整理各項會議紀錄及校史等事項、掌理現金、零用金、票據、契約之保管等收支事項，辦理員工薪津發放及各項扣繳單據證明等。

輔導室：秉承校長之命，辦理全校學生學習輔導、生活輔導、生涯輔導等事項。

臺北市地方教育發展基金－臺北市南港區玉成國民小學

業務計畫及預算概要

中華民國 105 年度

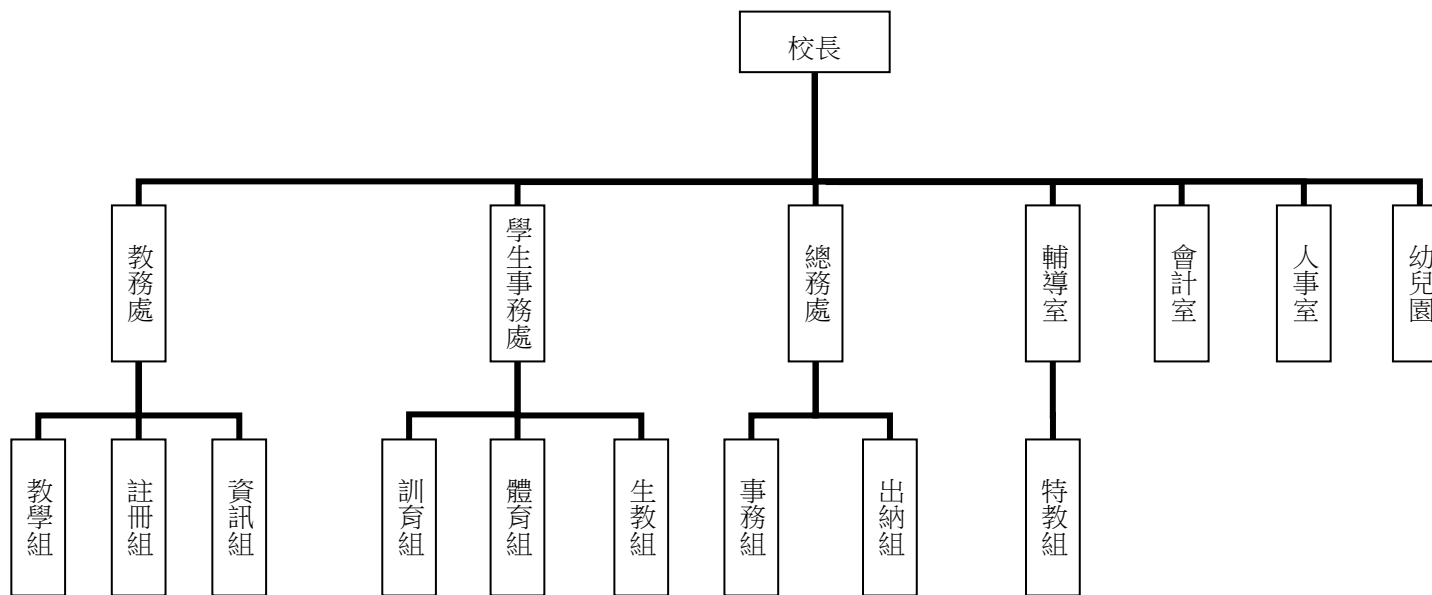
特教組：掌理學生個案建立、學習輔導、生活輔導、生涯輔導及兩性教育、親職教育等事項、辦理輔導資料搜集建檔、組訓愛心家長、實施測驗、社區人力整合、出版親職刊物等事項、擬訂特殊教育計畫章則、親師輔導諮詢、特教班甄選鑑別、實施各項診斷測驗、特教兒童追蹤輔導等事項。

會計室：秉承上級主計機關之監督與指導，並受校長之指揮，依法辦理歲計、會計、統計等事項。

人事室：秉承上級人事機關之監督與指導，並受校長之指揮，依法辦理人事管理查核等事項。

幼兒園：秉承校長之命，綜理園務、規劃幼兒教學、保育、環境與各項措施。

三、組織系統圖：



四、基金歸類及屬性：本校地方教育發展基金依據教育經費編列與管理法第 13 條規定設置，本基金為預算法第 4 條第 1 項第 2 款第 5 目所定之特別收入基金，以本府教育局為管理機關。

臺北市地方教育發展基金－臺北市南港區玉成國民小學

業務計畫及預算概要

中華民國 105 年度

貳、業務範圍及經營趨勢

一、業務範圍：

(一) 據教育基本法培養學生健全人格，民主素養，法治觀念，人文涵養，強健體魄及思考判斷與創造能力。

(二) 據特殊教育法、特殊教育法施行細則及相關規定，設立資優班、啟智班、身心障礙資源班及啟智幼兒班，因材施教，以達適才適性發展之教育目標。

二、最近 5 年經營趨勢：

基金來源、用途及餘絀

單位：新臺幣元

來源 用途 餘絀	年度	101 年度決算 金額	102 年度決算 金額	103 年度決算 金額	104 年度預算 金額	本年度預算 金額
來源部分		119,486,362	122,722,928	118,521,160	95,574,112	94,751,521
用途部分		116,859,691	124,200,101	108,084,213	101,319,483	106,512,336
餘絀部分		2,626,671	-1,477,173	10,436,947	-5,745,371	-11,760,815

參、業務計畫

一、業務計畫及目標：

本年度業務計畫重點與預算配合情形及預期績效，詳列如下：

(一) 國民教育計畫：本年度預算編列 80,961,043 元，預定 104 學年度第 2 學期招收普通班 19 班，身心障礙資源班 1 班，體育班 2 班，學生人數 513 人，預訂 105 學年度第 1 學期招收普通班 19 班，身心障礙資源班 1 班，體育班 2 班，學生人數 503 人，革新教學方法，充實各科教材，提高教學效能及辦理暑期泳訓班、教師甄選、場地開放及指定活動等項目，藉由辦理各項活動可鍛鍊學童強健的身體，增進學童各項生活智能。

(二) 學前教育計畫：本年度預算編列 9,798,792 元，預定 104 學年度第 2 學期招收 4 班，學生人數 104 人，預訂 105 學年度第 1 學期招收 4 班，學生人

臺北市地方教育發展基金－臺北市南港區玉成國民小學

業務計畫及預算概要

中華民國 105 年度

數 104 人，革新教學方法，充實各科教材，提高教學效能；並辦理幼兒園活動等項目，藉由各項活動可鍛鍊幼童強健的身體，增進幼童各項生活智能。

(三) 一般行政管理計畫：本年度預算編列 13,564,428 元，係配合校務推動行政處室支援工作，進而增進校務運作。

(三) 建築及設備計畫：本年度預算編列 2,188,073 元，係購置各項教學設備及行政設備並辦理消防系統改善工程，以改善教學環境增進教學效能，並提高行政效率。

二、執行政府重要政策：

(一) 開啟多元智慧：尊重每個學生獨特的個性，以多元智慧的觀點協助他找到生命的亮點，肯定天生我才必有用，能知於學，樂於學。

(二) 培養生活能力：因應新世紀知識社會的到來，培養學生帶得走的能力，諸如人際溝通能力、資訊能力、終身學習能力、生涯規畫能力、問題解決能力等。

(三) 蘊育人文情懷：在溫馨開放的校園文化中，孕育人文情懷，學會尊重、包容；建構生命的價值、完成人性的開展。

(四) 建置溫馨民主的校園文化：1.以參與式管理、落實行政、教師會、家長會三者的良性互動。

2.以學生第一，教學優先的觀念提昇行政服務效率。

3.放下威權心態，開啟校園民主之風氣。

(五) 推動適性教學：1.運用小班優勢，採多元化、活潑化的教學及評量。

2.運用校內外資源，加強多元學習能力。

3.關懷相對弱勢學生之教學及輔導。

4.發展資訊教育，充實學生電腦運用之知能，並提昇教師運用電腦教學之能力。

(六) 辦理發展性的訓輔活動：1.辦理各項活動、競賽及展演。

2.推動校內外學習服務。

3.發展績優社團及校隊，如游泳隊、體操隊、舞獅隊等。

4.加強新興領域教育的辦理，並融入各科教學以收成效。

肆、預算概要

一、基金來源及用途之預計：

臺北市地方教育發展基金－臺北市南港區玉成國民小學

業務計畫及預算概要

中華民國 105 年度

(一) 本年度基金來源：服務收入 594,000 元，財產處分收入 21,144 元，其他財產收入 552,000 元，市庫撥款收入 92,273,185 元，學雜費收入 1,281,100 元，受贈收入 10,092 元，雜項收入 20,000 元，基金來源合計 94,751,521 元。

(二) 本年度基金用途：國民教育計畫 80,961,043 元，學前教育計畫 9,798,792 元，一般行政管理計畫 13,564,428 元，建築及設備計畫 2,188,073 元，基金用途合計 106,512,336 元。購置各項教學設備及行政設備，以改善教學環境，增進教學效能，並提高行政效率。

二、基金餘絀之預計：本年度短絀 11,760,815 元。

三、現金流量之預計：本年度現金及約當現金淨減 11,760,815 元，主要係業務活動淨現金流出。

四、補辦預算事項：詳補辦預算明細表。

購置固定資產 282,846 元。

(一) 教育局補中央廚房整修工程購置冷凍櫃及冷氣機 195,805 元。

(二) 教育部補助購置互動式電子白板等科技學習輔具筆記型電腦等經費 55,670 元。

(三) 其他準備金購置冷氣機 31,371 元。

伍、其他重要說明

一、本年度預算與上年度預算各項目增減之原因：

(一) 員工人數增減之分析：本年度校長 1 人，教師 51 人、行政人員 7 人、專任運動教練 1 人、校警 1 人、工友 4 人、廚工 2 人、幼兒園教保員 3 人，總計 70 人，較上年度增加教師 2 人。

(二) 基金來源、用途及餘絀各科目增減原因之分析：

服務收入本年度預算數 594,000 元，較上年度預算數 594,000 元，無增減。

財產處分收入本年度預算數 21,144 元，較上年度預算數 21,144 元，無增減。

其他財產收入本年度預算數 552,000 元，較上年度預算數 552,000 元，無增減。

市庫撥款收入本年度預算數 92,273,185 元，較上年度預算 92,779,911 元，核實減列 506,726 元。

學雜費收入本年度預算數 1,281,100 元，較上年度預算數 1,281,100 元，無增減。

受贈收入本年度預算數 10,092 元，較上年度預算數 305,957 元，核實減列 295,865 元。

雜項收入本年度預算數 20,000 元，較上年度預算數 40,000 元，核實減列 20,000 元。

臺北市地方教育發展基金－臺北市南港區玉成國民小學

業務計畫及預算概要

中華民國 105 年度

用人費用本年度預算數 94,527,510 元，較上年度預算數 90,764,863 元，核實增列 3,762,647 元。

服務費用本年度預算數 7,077,177 元，較上年度預算數 6,589,129 元，依業務需要核實增列 488,048 元。

材料及用品費本年度預算數 1,708,044 元，較上年度預算數 1,661,510 元，依業務需要核實增列 46,534 元。

租金、償債與利息本年度預算數 34,800 元，較上年度預算數 30,000 元，依業務需要核實增列 4,800 元。

購建固定資產、無形資產及非理財目的之長期投資本年度預算數 2,188,073 元，較上年度預算數 752,900 元，係因修建工程等核實增列 1,435,173 元。

會費、捐助、補助、分攤、照護、救濟與交流活動費本年度預算數 726,632 元，較上年度預算數 1,267,381 元，係業務需要核實減列 540,749 元。

其他本年度預算數 250,100 元，較上年度預算數 253,700 元，依業務需要核實減列 3,600 元。

二、104 學年度第 2 學期核定普通班 21 班、身心障礙資源班 1 班及幼兒園 4 班，共 26 班，預定招收學生人數 617 人，105 學年度第 1 學期預定招收普通班 21 班、身心障礙資源班 1 班及幼兒園 4 班，共計 26 班，預定招收學生人數 607 人。

三、其他有關說明：無

臺北市地方教育發展基金－臺北市南港區玉成國民小學

40501571-9

補辦預算明細表

中華民國105年度

單位：新臺幣元

先行辦理 年 度	業務計畫 及用途別	項 目 名 稱	單 位	數 量	單 價	金 額	說 明
103	建築及設備計畫	合計				282,846	
		購置固定資產				282,846	
		購置固定資產				282,846	
		購置什項設備					103.08.04府授主事預字第 10331032800號
		購置固定資產				31,371	
		購置什項設備				31,371	
		一對一分離式冷氣機7.1KW	臺	1	31,371	31,371	為本校學務處遷移至樂活教室， 原冷氣機功能不佳且逾使用年限 無移機再用價值，需汰舊換新之 需要，擬購置冷氣機1臺，所需經 費擬由本校其他準備金項下支應 。
		購置固定資產					103.10.28府教工字第10341760000 號
		購置機械及設備				251,475	
		筆記型電腦	臺	1	22,995	22,995	教育部補助103年度購置互動式電 子白板等科技學習輔具經費。
短焦投影機	臺	1	18,500	18,500	教育部補助103年度購置互動式電 子白板等科技學習輔具經費。		
電子白板	臺	1	14,175	14,175	教育部補助103年度購置互動式電 子白板等科技學習輔具經費。		

臺北市地方教育發展基金－臺北市南港區玉成國民小學

補辦預算明細表

中華民國105年度

單位：新臺幣元

先行辦理 年 度	業務計畫 及用途別	項 目 名 稱	單 位	數 量	單 價	金 額	說 明
	購置什項設備	冷凍櫃	臺	1	65,905	65,905	教育局學校設施改善準備補助， 中央廚房整修工程，內屬設備部 分移列固定資產。
		一對一分離式冷氣機8KW(含安裝 費)	臺	4	32,475	129,900	
						129,900	教育局學校設施改善準備補助， 中央廚房整修工程，內屬設備部 分移列固定資產。

備註：各管理機關(構)依預算法第 8 8 條規定補辦預算，應確係不及編入年度預算，且因經營環境發生重大變遷或正常業務(含執行中央補助款項目)之確實需要，並經主管機關核轉本府核准先行辦理者；不具急迫性之事項，仍應儘可能納入預算辦理。

臺北市地方教育發展基金－臺北市南港區玉成國民小學

40501571-11

基金來源、用途及餘絀預計表

中華民國105年度

單位：新臺幣元

前年度決算數	科 目		本年度預算數	上年度預算數	比較增減（－）
	編 號	名 稱			
118,521,160	4	基金來源	94,751,521	95,574,112	-822,591
214,144	43	勞務收入	594,000	594,000	
214,144	431	服務收入	594,000	594,000	
513,240	45	財產收入	573,144	573,144	
15,800	451	財產處分收入	21,144	21,144	
497,440	45Y	其他財產收入	552,000	552,000	
116,507,475	46	政府撥入收入	92,273,185	92,779,911	-506,726
113,544,010	462	市庫撥款收入	92,273,185	92,779,911	-506,726
2,963,465	46Y	政府其他撥入收入			
1,216,703	4S	教學收入	1,281,100	1,281,100	
1,216,703	4S1	學雜費收入	1,281,100	1,281,100	
69,598	4Y	其他收入	30,092	345,957	-315,865
55,464	4YO	受贈收入	10,092	305,957	-295,865
14,134	4YY	雜項收入	20,000	40,000	-20,000
108,084,213	5	基金用途	106,512,336	101,319,483	5,192,853
80,214,079	53	國民教育計畫	80,961,043	77,308,592	3,652,451
9,015,123	54	學前教育計畫	9,798,792	9,737,070	61,722

臺北市地方教育發展基金－臺北市南港區玉成國民小學

基金來源、用途及餘絀預計表

中華民國105年度

單位：新臺幣元

前年度決算數	科 目		本年度預算數	上年度預算數	比較增減（－）
	編 號	名 稱			
12,247,043	5L	一般行政管理計畫	13,564,428	13,520,921	43,507
6,607,968	5M	建築及設備計畫	2,188,073	752,900	1,435,173
10,436,947	6	本期賸餘(短絀-)	-11,760,815	-5,745,371	-6,015,444
8,523,755	71	期初基金餘額	13,215,331	6,963,954	6,251,377
18,960,702	73	期末基金餘額	1,454,516	1,218,583	235,933

臺北市地方教育發展基金－臺北市南港區玉成國民小學

40501571-13

現金流量預計表

中華民國105年度

單位：新臺幣元

項 目		本年度預算數	說 明
編 號	名 稱		
81	業務活動之現金流量		
811	本期賸餘(短絀－)	-11,760,815	
813	業務活動之淨現金流入(流出－)	-11,760,815	
82	其他活動之現金流量		
82Z	其他活動之淨現金流入(流出－)		
83	現金及約當現金之淨增(淨減－)	-11,760,815	
84	期初現金及約當現金	16,601,112	
85	期末現金及約當現金	4,840,297	

註：本表係採現金及約當現金基礎，包括現金及自投資日起3個月內到期或清償之債權證券。

臺北市地方教育發展基金－臺北市南港區玉成國民小學

40501571-15

基金來源－服務收入明細表

中華民國105年度

單位：新臺幣元

前年度決算數	上年度預算數	科 目		本 年 度 預 算 數				說 明
		編 號	名 稱	單 位	數 量	單 價	金 額	
214,144	594,000		合計				594,000	
214,144	594,000	431	服務收入				594,000	較上年度預算數594,000元，無增減。
				人	20	500	10,000	教師甄選報名費收入(收支對列)。
				人	380	800	304,000	暑期游泳班報名費收入(普通票)(收支對列)。
				人	400	700	280,000	暑期游泳班報名費收入(學生票)(收支對列)。

臺北市地方教育發展基金－臺北市南港區玉成國民小學

基金來源－財產處分收入明細表

中華民國105年度

單位：新臺幣元

前年度決算數	上年度預算數	科 目		本 年 度 預 算 數				說 明
		編 號	名 稱	單 位	數 量	單 價	金 額	
15,800	21,144		合計				21,144	較上年度預算數21,144元，無增減。 廢舊物資處分收入。
15,800	21,144	451	財產處分收入				21,144	
				年	1	21,144	21,144	

臺北市地方教育發展基金－臺北市南港區玉成國民小學

40501571-17

基金來源－其他財產收入明細表

中華民國105年度

單位：新臺幣元

前年度決算數	上年度預算數	科 目		本 年 度 預 算 數				說 明
		編 號	名 稱	單 位	數 量	單 價	金 額	
497,440	552,000		合計				552,000	
497,440	552,000	45Y	其他財產收入				552,000	較上年度預算數552,000元，無增減。
				月	12	44,000	528,000	場地租借費收入(收支對列)。
				年	1	24,000	24,000	教職員工停車收入(新增)。

臺北市地方教育發展基金－臺北市南港區玉成國民小學

基金來源－市庫撥款收入明細表

中華民國105年度

單位：新臺幣元

前年度決算數	上年度預算數	科 目		本 年 度 預 算 數				說 明
		編 號	名 稱	單 位	數 量	單 價	金 額	
113,544,010	92,779,911		合計				92,273,185	
113,544,010	92,779,911	462	市庫撥款收入	年	1	92,273,185	92,273,185	較上年度預算數92,779,911元， 減少506,726元。 市府補助款。

臺北市地方教育發展基金－臺北市南港區玉成國民小學

40501571-19

基金來源－學雜費收入明細表

中華民國105年度

單位：新臺幣元

前年度決算數	上年度預算數	科 目		本 年 度 預 算 數				說 明
		編 號	名 稱	單 位	數 量	單 價	金 額	
1,216,703	1,281,100		合計				1,281,100	
1,216,703	1,281,100	4S1	學雜費收入				1,281,100	較上年度預算數1,281,100元，無增減。
				人、學期	58x2	2,955	342,780	幼兒園雜費收入（全日）。
				人、學期	58x2	7,000	812,000	幼兒園學費收入（全日）。
				人、學期	8x2	5,150	82,400	幼兒園學費收入（半日）。
				人、學期	8x2	2,745	43,920	幼兒園雜費收入（半日）。

臺北市地方教育發展基金－臺北市南港區玉成國民小學

基金來源－受贈收入明細表

中華民國105年度

單位：新臺幣元

前年度決算數	上年度預算數	科 目		本 年 度 預 算 數				說 明
		編 號	名 稱	單 位	數 量	單 價	金 額	
55,464	305,957		合計				10,092	
55,464	305,957	4YO	受贈收入	年	1	10,092	10,092	較上年度預算數305,957元，減少295,865元。 受贈收入。

臺北市地方教育發展基金－臺北市南港區玉成國民小學

40501571-21

基金來源－雜項收入明細表

中華民國105年度

單位：新臺幣元

前年度決算數	上年度預算數	科 目		本 年 度 預 算 數				說 明
		編 號	名 稱	單 位	數 量	單 價	金 額	
14,134	40,000		合計				20,000	
14,134	40,000	4YY	雜項收入	年	1	20,000	20,000	較上年度預算數40,000元，減少20,000元。 學生證補發費及廠商違約金等。

臺北市地方教育發展基金－臺北市南港區玉成國民小學

基金用途－國民教育計畫明細表

中華民國105年度

單位：新臺幣元

前年度決算數	上年度預算數	科 目		本年度預算數				說 明
		編 號	名 稱	單位	數量	單價	金額	
80,214,079	77,308,592		合 計				80,961,043	
70,271,030	69,205,112	1	用人費用				72,946,907	
40,182,169	38,808,000	11	正式員額薪資				40,632,000	較上年度預算數38,808,000元，增加1,824,000元。
40,182,169	38,808,000	113	職員薪金	年	1	38,808,000	38,808,000	教職員42人薪金(詳用人費用彙計表)。
				年	1	1,824,000	1,824,000	教職員2人薪金(詳用人費用彙計表)。
547,300	286,000	12	聘僱及兼職人員薪資				343,200	較上年度預算數286,000元，增加57,200元。
547,300	286,000	124	兼職人員酬金	節	1,320	260	343,200	教師代課鐘點費，本校編制教師總人數51人，按9分之1計，編列6人，每人220節，總節數6人x220節=1,320節。
456,506	581,602	13	超時工作報酬				578,002	較上年度預算數581,602元，減少3,600元。
454,026	528,722	131	加班費	年	1	496,532	496,532	不休假出勤加班費。
				人、小時	10x4	185	7,400	體育班工作人員加班費。

臺北市地方教育發展基金－臺北市南港區玉成國民小學

40501571-23

基金用途－國民教育計畫明細表

中華民國105年度

單位：新臺幣元

前年度決算數	上年度預算數	科 目		本年度預算數				說 明
		編 號	名 稱	單位	數量	單價	金額	
2,480	52,880	133	誤餐費	人、小時	1x78	185	14,430	暑期泳訓班工作人員加班費(泳訓班收支對列)。
				人、小時	3x2	185	1,110	教師甄選工作人員加班費(收支對列)。
				人、小時	25x2	185	9,250	工作人員加班費。
							49,280	
				人次	80	80	6,400	體育班工作人員誤餐費。
				人次	30	80	2,400	國小家長教育成長暨志工培訓誤餐費。
				人次	6	80	480	教師甄選工作人員誤餐費(收支對列)。
				人次	50	80	4,000	工作人員誤餐費。
8,913,499	8,085,000	15	獎金	人次	150	80	12,000	總決賽帶隊老師誤餐費 1.網路查資料比賽帶隊老師60位。 2.網布閱讀心得寫作比賽帶隊老師90位。
				人次	300	80	24,000	決算與總決賽兩次評審會議與批改評審及工作人員誤餐費。
3,766,230	3,234,000	151	考績獎金				8,465,000	較上年度預算數8,085,000元，增加380,000元。
				年	1	3,234,000	3,386,000	依考績法規定核發之獎金。
							3,234,000	

臺北市地方教育發展基金－臺北市南港區玉成國民小學

基金用途－國民教育計畫明細表

中華民國105年度

單位：新臺幣元

前年度決算數	上年度預算數	科 目		本年度預算數				說 明
		編 號	名 稱	單位	數量	單價	金額	
5,147,269	4,851,000	152	年終獎金	年	1	152,000	152,000	依考績法規定核發之獎金。
							5,079,000	
				年	1	4,851,000	4,851,000	依規定於年節加發之獎金。
				年	1	228,000	228,000	依規定於年節加發之獎金。
14,689,976	15,870,696	16	退休及卹償金				17,202,699	較上年度預算數15,870,696元，增加1,332,003元。
14,689,976	15,870,696	161	職員退休及離職金				14,902,699	
				年	1	3,397,680	3,397,680	提撥退撫基金。
				年	1	168,480	168,480	提撥退撫基金。
				年	1	11,306,172	11,306,172	退休人員月退休金，29人x32,489元x12月=11,306,172元
				年	1	30,367	30,367	退休人員年終慰問金。
		162	工員退休及離職金				2,300,000	
				年	1	2,300,000	2,300,000	依規定提撥勞工退休準備金不足之差額(新增)。
5,481,580	5,573,814	18	福利費				5,726,006	較上年度預算數5,573,814元，增加152,192元。
3,818,334	3,435,504	181	分擔員工保險費				3,686,316	
				年	1	3,517,740	3,517,740	分擔公保、勞保、健保費。
				年	1	168,576	168,576	分擔公保、勞保、健保費。
88,500	132,500	183	傷病醫藥費				164,500	

臺北市地方教育發展基金－臺北市南港區玉成國民小學

40501571-25

基金用途－國民教育計畫明細表

中華民國105年度

單位：新臺幣元

前年度決算數	上年度預算數	科 目		本年度預算數				說 明
		編 號	名 稱	單位	數量	單價	金額	
498,386	456,120	187	員工通勤交通費	人	15	3,500	52,500	教職員健康檢查費。
				人	7	16,000	112,000	教職員健康檢查費。
				人、月、段	9x10x2	630	113,400	教師上下班交通費。
				人、月、段	11x12x2	630	166,320	教師兼行政人員上下班交通費。
				人、月、段	21x10x1	630	132,300	教師上下班交通費。
				人、月、段	2x10x2	630	25,200	特殊教育教師上下班交通費。
				1,076,360	1,549,690	18Y	其他福利費	
				年	1	192,000	192,000	休假旅遊補助費。
				人、年	23x1	6,000	138,000	退休人員三節慰問金。
				年	1	72,000	72,000	退休人員子女教育補助費。
				年	1	560,000	560,000	子女教育補助費。
				年	1	121,720	121,720	結婚補助費(30,430元x2月x2人)。
				年	1	354,250	354,250	喪葬補助費(35,425元x5月x2人)。
7,471,541	5,417,423	2	服務費用				5,755,202	
1,942,001	2,141,413	21	水電費				2,571,592	較上年度預算數2,141,413元，增加430,179元。
1,016,794	1,461,702	212	工作場所電費				1,780,954	
				年	1	1,389,154	1,389,154	班級電費(普通班19班體育班2班)

臺北市地方教育發展基金－臺北市南港區玉成國民小學

基金用途－國民教育計畫明細表

中華民國105年度

單位：新臺幣元

前年度決算數	上年度預算數	科 目		本年度預算數				說 明
		編 號	名 稱	單位	數量	單價	金額	
				年	1	16,800	16,800	幼兒園4班。
				年	1	45,000	45,000	游泳池電費。
				年	1	330,000	330,000	暑期泳訓電費補助(室內)(泳訓班收支對列)。
239,873	139,711	214	工作場所水費	年	1	234,538	261,438	場地租借電費(開放場地收支對列)。
				年	1	16,900	234,538	班級水費。
				年	1	10,000	16,900	游泳池水費。
				年	1	10,000	10,000	暑期泳訓水費補助(室內)(泳訓班收支對列)。
685,334	540,000	217	氣體費	年	1	529,200	529,200	溫水游泳池燃料費。
	5,000	22	郵電費				4,500	較上年度預算數5,000元，減少500元。
	5,000	221	郵費				4,500	
24,540	83,600	23	旅運費	年	1	4,500	4,500	獎狀、獎品、通知等寄件費用。
							69,340	較上年度預算數83,600元，減少14,260元。
21,540	80,600	231	國內旅費				66,340	
				人、天	6x3	1,550	27,900	畢業班校外教學隨隊人員差旅費

臺北市地方教育發展基金－臺北市南港區玉成國民小學

40501571-27

基金用途－國民教育計畫明細表

中華民國105年度

單位：新臺幣元

前年度決算數	上年度預算數	科 目		本年度預算數				說 明
		編 號	名 稱	單位	數量	單價	金額	
				年	1	10,540	10,540	(畢業班4班)。
				天	15	1,550	23,250	因公市外出差旅費。
				天	3	1,550	4,650	體育班參加比賽帶隊教師差旅費。
3,000	3,000	23Y	其他旅運費				3,000	體育班畢業校外教學隨隊人員差旅費。
				人次	100	30	3,000	學藝競賽交通費(學生活動費)。
2,387	17,400	24	印刷裝訂與廣告費				17,400	較上年度預算數17,400元，無增減。
2,387	17,400	241	印刷及裝訂費				17,400	
				班、年	1x1	2,400	2,400	印刷教學用有關資料(資源班業務費)。
				年	1	15,000	15,000	各式文件、成果報告等印刷裝訂費用。
723,452	709,100	25	修理保養及保固費				652,450	較上年度預算數709,100元，減少56,650元。
143,225	294,000	252	一般房屋修護費				266,000	
				班、年	19x1	14,000	266,000	學校校舍及其他建築物等之修理。
577,027	406,100	255	機械及設備修護費				369,700	

臺北市地方教育發展基金－臺北市南港區玉成國民小學

基金用途－國民教育計畫明細表

中華民國105年度

單位：新臺幣元

前年度決算數	上年度預算數	科 目		本年度預算數				說 明
		編 號	名 稱	單位	數量	單價	金額	
				班、年	19x1	14,000	266,000	各項教學設備、公用用具之養護。
				年	1	19,200	19,200	電腦設備維護費(電腦專案計畫)。
				年	1	45,500	45,500	游泳池機械及設備修護費。
				年	1	15,000	15,000	暑期泳訓班場地維護費(泳訓班收支對列)。
				年	1	24,000	24,000	比賽前場地規劃布置及游泳池設備維護費用。
3,200	9,000	257	什項設備修護費				16,750	
				年	1	16,750	16,750	體育班各項教學設備、公用用具之維護。
6,036	31,200	26	保險費				31,200	較上年度預算數31,200元，無增減。
6,036	31,200	26Y	其他保險費				31,200	
				人	780	40	31,200	暑期泳訓班學員保險費(泳訓班收支對列)。
3,617,265	1,024,860	27	一般服務費				1,047,130	較上年度預算數1,024,860元，增加22,270元。
8,630	25,200	276	佣金、匯費、經理費及手續費				14,760	
				人、學期	410x2	18	14,760	委託超商代收學雜費手續費(513

臺北市地方教育發展基金－臺北市南港區玉成國民小學

40501571-29

基金用途－國民教育計畫明細表

中華民國105年度

單位：新臺幣元

前年度決算數	上年度預算數	科 目		本年度預算數				說 明
		編 號	名 稱	單位	數量	單價	金額	
379,000	379,570	279	外包費	人、月	1x10	37,957	379,570	人*80%*2學期*18元)。
3,172,845	560,800	27D	計時與計件人員酬金	人、月	1x10	3,694	379,570	游泳池救生員薪津。
				人、月	1x10	3,694	560,800	游泳池救生員薪津雇主負擔勞健保費。
				人、年	1x1	36,050	36,940	游泳池救生員一個半月年終工作獎金(依12分之10計算)。
				人、月	1x10	1,818	36,050	游泳池救生員一個半月年終工作獎金(依12分之10計算)。
				人、月	1x10	28,840	18,180	提撥游泳池救生員退休金。
				人、月	2x2	1,818	288,400	游泳池救生員薪津。
				人、月	2x2	28,840	7,272	提撥暑期泳訓班救生員退休金(泳訓班收支對列)。
				人、月	2x2	28,840	115,360	暑期泳訓班救生員薪津(泳訓班收支對列)。
				人、年	2x1	7,210	14,420	暑期泳訓班救生員年終工作獎金(依12分之2計算)(泳訓班收支對列)。
				人、月	2x2	3,694	14,776	暑期泳訓班救生員勞健保費(泳訓班收支對列)。
				人、月	1x2	1,512	3,024	提撥工讀生退休金(泳訓班收支對列)。

臺北市地方教育發展基金－臺北市南港區玉成國民小學

基金用途－國民教育計畫明細表

中華民國105年度

單位：新臺幣元

前年度決算數	上年度預算數	科 目		本年度預算數				說 明
		編 號	名 稱	單位	數量	單價	金額	
56,790	59,290	27F	體育活動費	人、小時	1x180	133	23,940	工讀生費用(泳訓班收支對列)。
				人、月	1x2	1,219	2,438	暑期泳訓班工讀生勞保費(泳訓班收支對列)。
							92,000	
				人、年	44x1	2,000	88,000	文康活動費，本校編列教職員44人，每人編列2,000元。
1,155,860	1,404,850	28	專業服務費	人、年	2x1	2,000	4,000	文康活動費，本校編列特教教師2人，每人編列2,000元。
							1,361,590	較上年度預算數1,404,850元，減少43,260元。
542,900	1,002,560	285	講課鐘點、稿費、出席審查及查詢費				997,760	
				班、月	1x12	600	7,200	教材編輯費(資源班)。
				節	3	1,600	4,800	外聘訓練講授鐘點費(資源班業務費)。
				節	608	260	158,080	體育班教學鐘點費。
				節	128	260	33,280	體育班寒暑假教學鐘點費。
				節	4	1,600	6,400	性別平等教育外聘講師鐘點費。
				節	12	1,600	19,200	教育行動研究外聘講師鐘點費。
				節	4	1,200	4,800	國小家長教育成長暨志工培訓內聘講師鐘點費。

臺北市地方教育發展基金－臺北市南港區玉成國民小學

40501571-31

基金用途－國民教育計畫明細表

中華民國105年度

單位：新臺幣元

前年度決算數	上年度預算數	科 目		本年度預算數				說 明
		編 號	名 稱	單位	數量	單價	金額	
				節	520	500	260,000	暑期泳訓班教練指導鐘點費(泳訓班收支對列)。
				人次	24	2,000	48,000	12次評審會議每次2位教授出席費用，12次*2位*2000/次=48,000。
				人次	14	3,000	42,000	出題費(決賽+總決賽) 1.網路查資料比賽四位教授每次各出兩題，每題\$1500，每位教授出題費用\$3000/次，共出兩次題目。 2.網路閱讀心得寫作比賽二位教授每次各出三題，每題\$1500，每位教授出題費用\$3000/次，共出兩次題目。
				件	2,000	180	360,000	決賽參賽作品審查，每件作品審查\$180 1.網路查資料比賽參賽作品國中小共600件。 2.網路閱讀寫作心得比賽參賽作品國中小共1400件。
				件	150	360	54,000	總決賽參賽作品審查，每件作品審查\$360 1.網路查資料比賽參賽作品國中小共60件。 2.網路閱讀寫作心得比賽參賽作品國中小共

臺北市地方教育發展基金－臺北市南港區玉成國民小學

基金用途－國民教育計畫明細表

中華民國105年度

單位：新臺幣元

前年度決算數	上年度預算數	科 目		本年度預算數				說 明
		編 號	名 稱	單位	數量	單價	金額	
15,000	38,280	287	委託檢驗(定)試驗認證費	年	1	24,120	24,120	90件。 普通班級業務費-消防安全檢測費及建築物公共安全簽證申報費(普通班19班)。
500	8,410	289	試務甄選費	年	1	8,410	8,410	教師甄選試務費用(收支對列)。
	36,000	28A	電子計算機軟體服務費					
597,460	319,600	28Y	其他	人、月	16x9	500	72,000	工作人員午餐指導費。
				班、人、月	6x1x9	300	16,200	學童午餐指導費(3至4年級)。
				年	1	8,000	8,000	學童牙齒檢查費。
				年	1	20,000	20,000	學生輔導指導費。
				班、人、月	7x1x9	100	6,300	學童午餐指導費(1至2年級)。
				班、人、月	8x1x9	400	28,800	學童午餐指導費(5至6年級)。
				年	1	180,000	180,000	場地租借保全(開放場地收支對列)。
1,324,615	1,300,400	3	材料及用品費				1,314,034	
487,116	357,700	31	使用材料費				350,974	較上年度預算數357,700元，減

臺北市地方教育發展基金－臺北市南港區玉成國民小學

40501571-33

基金用途－國民教育計畫明細表

中華民國105年度

單位：新臺幣元

前年度決算數	上年度預算數	科 目		本年度預算數				說 明
		編 號	名 稱	單位	數量	單價	金額	
487,116	357,700	315	設備零件				350,974	少6,726元。
				年	1	48,000	48,000	個人電腦耗材(電腦專案計畫)。
				年	1	37,000	37,000	教材教具(由幼兒園設備費移列)(新增)。
				班、年	1x1	16,000	16,000	特教知動教具(由特教班設備費移列)。
				年	1	32,210	32,210	體育教學教具(由班級設備費移列)(新增)。
				年	1	50,000	50,000	各領域教具(由班級設備費移列)(新增)。
				張	10	1,218	12,180	折合式會議桌(由班級設備費移列)(新增)。
				臺	1	8,000	8,000	隧道式血壓計(由班級設備費移列)(新增)。
				組	6	6,500	39,000	圖書櫃(由班級設備費移列)(新增)。
				張	4	3,096	12,384	公文櫃(由班級設備費移列)(新增)。
				班、年	14x1	6,300	88,200	電腦設備維護及管理費。3-6年級14班*6300(電腦專案計畫)。
				臺	1	8,000	8,000	手提式無線擴音機。

臺北市地方教育發展基金－臺北市南港區玉成國民小學

基金用途－國民教育計畫明細表

中華民國105年度

單位：新臺幣元

前年度決算數	上年度預算數	科 目		本年度預算數				說 明
		編 號	名 稱	單位	數量	單價	金額	
837,499	942,700	32	用品消耗				963,060	較上年度預算數942,700元，增加20,360元。
22,745	65,940	321	辦公(事務)用品	班、年	1x1	4,000	67,140	教學用文具紙張(資源班教學材料費)。
				年	1	6,190	4,000	體育班教學文具用品。
				年	1	34,750	6,190	運動會所需辦公用品、體育用品、文具紙張等雜支。
				年	1	3,600	34,750	性別平等教育辦公文具及材料費。
				年	1	5,800	3,600	教育行動研究文具紙張。
				年	1	2,800	5,800	國小家長教育成長暨志工培訓文具用品。
				年	1	10,000	2,800	比賽文件、影印、紙張及碳粉等費用。
125,491	126,200	322	報章什誌	年	1	37,000	132,600	幼兒園圖書(由幼兒園設備費移列)(新增)。
				年	1	80,000	37,000	圖書(由班級設備費移列)(新增)。
				年	1	15,600	80,000	訂閱國語日報(學生活動費)。
				年	1	15,600	15,600	

臺北市地方教育發展基金－臺北市南港區玉成國民小學

40501571-35

基金用途－國民教育計畫明細表

中華民國105年度

單位：新臺幣元

前年度決算數	上年度預算數	科 目		本年度預算數				說 明
		編 號	名 稱	單位	數量	單價	金額	
5,000	5,000	328	醫療用品(非醫療院所使用)	年	1	5,000	5,000	健康中心藥品。
684,263	745,560	32Y	其他	班、年	19x1	2,520	47,880	普通班級業務費-衛生清潔用品及教室佈置費等(普通班19班)。
				箱	24	2,500	60,000	普通班級業務費-專用垃圾袋費用(普通班19班)。
				年	1	30,000	30,000	課後社團活動費。
				班、年	19x1	13,820	262,580	普通班級教學材料費(普通班19班)。
				班、年	1x1	9,820	9,820	教具製作實驗器材教學參考資料等費用(資源班教學材料費)。
				年	1	65,000	65,000	體育班游泳體操訓練用材料。
				年	1	34,750	34,750	運動會所需場地佈置、競賽獎品等雜支。
				年	1	24,600	24,600	學生綜合活動經費(學生活動費)。
				年	1	59,400	59,400	各項體育競賽活動經費(學生活動費)。
				年	1	7,180	7,180	暑期泳訓班教學器材(泳訓班收支對列)。

臺北市地方教育發展基金－臺北市南港區玉成國民小學

基金用途－國民教育計畫明細表

中華民國105年度

單位：新臺幣元

前年度決算數	上年度預算數	科 目		本年度預算數				說 明
		編 號	名 稱	單位	數量	單價	金額	
				年	1	5,000	5,000	暑期泳訓班雜支(泳訓班收支對列)。
				年	1	3,000	3,000	暑期泳訓班教室環境佈置費(泳訓班收支對列)。
				班	52	230	11,960	暑期泳訓班所需消毒劑(泳訓班收支對列)。
				月	12	1,500	18,000	場地租借什費(開放場地收支對列)。
				公斤	2,000	8	16,000	游泳池消毒劑-漂白水。
				年	1	38,750	38,750	購置游泳池衛生清潔用具、記憶卡、衛生紙及專用垃圾袋等辦理活動雜支。
				年	1	64,400	64,400	各種文具、紙張、場地布置、清潔、茶水、照片等雜支。
32,800	30,000	4	租金、償債與利息				34,800	
28,000	30,000	44	交通及運輸設備租金				30,000	較上年度預算數30,000元，無增減。
28,000	30,000	442	車租				30,000	
				年	1	30,000	30,000	體育班參加比賽租車費。
4,800		45	什項設備租金				4,800	新增項目
4,800		451	什項設備租金				4,800	

臺北市地方教育發展基金－臺北市南港區玉成國民小學

40501571-37

基金用途－國民教育計畫明細表

中華民國105年度

單位：新臺幣元

前年度決算數	上年度預算數	科 目		本年度預算數				說 明
		編 號	名 稱	單 位	數 量	單 價	金 額	
				月	12	400	4,800	普通班級業務費-電錶月租費(新增)。
964,042	1,101,957.7		會費、捐助、補助、分攤、 照護、救濟與交流活動費				660,000	
964,042	1,101,957.74		補貼(償)、獎勵、慰問、 照護與救濟				660,000	較上年度預算數1,101,957元，減少441,957元。
964,042	1,101,957.74Y		其他				660,000	
				人、日	66x200	50	660,000	清寒學生餐費補助。
150,051	253,700.9		其他				250,100	
150,051	253,700.91		其他支出				250,100	較上年度預算數253,700元，減少3,600元。
150,051	253,700.91Y		其他				250,100	
				年	1	100,800	100,800	執行學生路隊安全導護費及義工保險費。(2學期*20週*5日*2次*4人*63元)。
				人、學期	513x2	50	51,300	班級自治費。
				班、年	4x1	5,600	22,400	國小游泳檢測未通過學生暑期游泳訓練班報名費。6年級共4班*5,600元。
				年	1	54,600	54,600	獎品(等值禮券) 特優:1,500元*6位=9,000元。優等:1,200元*18位

臺北市地方教育發展基金－臺北市南港區玉成國民小學

基金用途－國民教育計畫明細表

中華民國105年度

單位：新臺幣元

前年度決算數	上年度預算數	科 目		本年度預算數				說 明
		編 號	名 稱	單 位	數 量	單 價	金 額	
				年	1	9,000	9,000	=21,600元。佳作:800元*30位 =24,000元。
				人次	150	80	12,000	學生獎狀及指導教師證明狀(A4不加框)。 總決賽參賽學生誤餐費 1.網路查資料比賽參賽學生60位。 2.網路閱讀心得寫作比賽參賽學生90位。

臺北市地方教育發展基金－臺北市南港區玉成國民小學

40501571-39

基金用途－學前教育計畫明細表

中華民國105年度

單位：新臺幣元

前年度決算數	上年度預算數	科 目		本年度預算數				說 明
		編 號	名 稱	單位	數量	單價	金額	
9,015,123	9,737,070		合 計				9,798,792	
7,989,770	9,372,056	1	用人費用				9,387,472	
5,778,127	6,687,180	11	正式員額薪資				6,711,180	較上年度預算數6,687,180元，增加24,000元。
5,778,127	6,015,180	113	職員薪金	人、月	2x12	900	6,039,180	教保員教保費。
				年	1	6,017,580	6,017,580	教職員9人薪金(詳用人費用彙計表)。
	672,000	114	工員工資	年	1	672,000	672,000	工員2人工資(詳用人費用彙計表)。
75,552	43,733	13	超時工作報酬				55,333	較上年度預算數43,733元，增加11,600元。
75,552	43,733	131	加班費	年	1	43,733	43,733	不休假出勤加班費。
		133	誤餐費	人次	145	80	11,600	幼兒園體適能研習人員誤餐費(新增)。
1,084,981	1,286,199	15	獎金				1,230,199	較上年度預算數1,286,199元，減少56,000元。
449,545	453,000	151	考績獎金				394,000	

臺北市地方教育發展基金－臺北市南港區玉成國民小學

基金用途－學前教育計畫明細表

中華民國105年度

單位：新臺幣元

前年度決算數	上年度預算數	科 目		本年度預算數				說 明
		編 號	名 稱	單位	數量	單價	金額	
635,436	833,199	152	年終獎金	年	1	394,000	394,000	依考績法規定核發之獎金。
				年	1	836,199	836,199	依規定於年節加發之獎金。
430,735	603,648	16	退休及卹償金				603,648	較上年度預算數603,648元，無增減。
430,735	584,928	161	職員退休及離職金				584,928	
				年	1	584,928	584,928	提撥退撫基金。
	18,720	162	工員退休及離職金				18,720	
				年	1	18,720	18,720	提撥勞工退休準備金。
620,375	751,296	18	福利費				787,112	較上年度預算數751,296元，增加35,816元。
588,375	628,956	181	分擔員工保險費				644,472	
				年	1	644,472	644,472	分擔公保、勞保、健保費。
		183	傷病醫藥費				4,300	
				人	5	860	4,300	幼兒園教保人員健康檢查費(新增)。
	74,340	187	員工通勤交通費				74,340	
				人、月、段	7x10x1	630	44,100	幼兒園教師及教保員上下班交通費。
				人、月、段	2x12x2	630	30,240	幼兒園園主任及教保員上下班交通費。

臺北市地方教育發展基金－臺北市南港區玉成國民小學

40501571-41

基金用途－學前教育計畫明細表

中華民國105年度

單位：新臺幣元

前年度決算數	上年度預算數	科 目		本年度預算數				說 明
		編 號	名 稱	單位	數量	單價	金額	
32,000	48,000	18Y	其他福利費	年	1	64,000	64,000	休假旅遊補助費。
							64,000	
424,164	170,790	2	服務費用				285,488	
141,680		21	水電費					
141,680		212	工作場所電費					
		24	印刷裝訂與廣告費				12,000	新增項目
		241	印刷及裝訂費				12,000	
				年	1	12,000	12,000	幼兒園體適能研習印製研習手冊及相關資料等(新增)。
86,190	112,000	25	修理保養及保固費				112,000	較上年度預算數112,000元，無增減。
44,700	56,000	252	一般房屋修護費	班、年	4x1	14,000	56,000	學校校舍及其他建築物等之修理。
41,490	56,000	255	機械及設備修護費	班、年	4x1	14,000	56,000	各項教學設備、公用用具之養護。
105,112	18,290	27	一般服務費				24,988	較上年度預算數18,290元，增加6,698元。
1,280	4,980	276	佣金、匯費、經理費及手續費				2,988	

臺北市地方教育發展基金－臺北市南港區玉成國民小學

基金用途－學前教育計畫明細表

中華民國105年度

單位：新臺幣元

前年度決算數	上年度預算數	科 目		本年度預算數				說 明
		編 號	名 稱	單 位	數 量	單 價	金 額	
				人、學期	83x2	18	2,988	委託超商代收學雜費手續費(104人*80%*2學期*18元)。
91,732		27D	計時與計件人員酬金					
12,100	13,310	27F	體育活動費				22,000	
				人、年	11x1	2,000	22,000	文康活動費，本校編列幼兒園教師6人，幼兒園教保員3人，廚工2人，每人編列2,000元。
91,182	40,500	28	專業服務費				136,500	較上年度預算數40,500元，增加96,000元。
55,200		285	講課鐘點、稿費、出席審查及查詢費				96,000	
				節	16	1,600	25,600	幼兒園體適能研習外聘講師鐘點費(新增)。
				節	88	800	70,400	幼兒園體適能研習外聘講師助教鐘點費(新增)。
35,982	40,500	28Y	其他				40,500	
				人、月	9x9	500	40,500	幼兒園學童午餐指導費(含教保員)。
176,857	28,800	3	材料及用品費				59,200	
		31	使用材料費				10,000	新增項目
		315	設備零件				10,000	

臺北市地方教育發展基金－臺北市南港區玉成國民小學

40501571-43

基金用途－學前教育計畫明細表

中華民國105年度

單位：新臺幣元

前年度決算數	上年度預算數	科目		本年度預算數				說明
		編號	名稱	單位	數量	單價	金額	
				年	1	10,000	10,000	幼兒園體適能研習購置教材及相關器材等(新增)。
176,857	28,800	32	用品消耗				49,200	較上年度預算數28,800元，增加20,400元。
		321	辦公(事務)用品				12,900	
				年	1	12,900	12,900	幼兒園體適能研習所需辦公用品及文具紙張等(新增)。
176,857	28,800	32Y	其他				36,300	
				班、年	4x1	2,200	8,800	普通班級業務費-衛生清潔用品及教室佈置費等(幼兒園4班)。
				箱	8	2,500	20,000	普通班級業務費-專用垃圾袋費用(幼兒園4班)。
				年	1	7,500	7,500	幼兒園體適能研習所需場地佈置及茶水等雜支(新增)。
384,512	165,424	7	會費、捐助、補助、分攤、照護、救濟與交流活動費				66,632	
384,512	165,424	74	補貼(償)、獎勵、慰問、照護與救濟				66,632	較上年度預算數165,424元，減少98,792元。
384,512	165,424	74Y	其他				66,632	
				人、學期	2x2	11,633	46,532	低收入戶家庭幼生月費補助。
				人、月	1x10	2,010	20,100	危機家庭幼生餐點費補助。

臺北市地方教育發展基金－臺北市南港區玉成國民小學

基金用途－學前教育計畫明細表

中華民國105年度

單位：新臺幣元

前年度決算數	上年度預算數	科 目		本年度預算數				說 明
		編 號	名 稱	單 位	數 量	單 價	金 額	
39,820		9	其他					
39,820		91	其他支出					
39,820		91Y	其他					

臺北市地方教育發展基金－臺北市南港區玉成國民小學

40501571-45

基金用途－一般行政管理計畫明細表

中華民國105年度

單位：新臺幣元

前年度決算數	上年度預算數	科 目		本年度預算數				說 明
		編 號	名 稱	單位	數量	單價	金額	
12,247,043	13,520,921		合 計				13,564,428	
11,431,188	12,187,695	1	用人費用				12,193,131	
7,279,521	8,148,000	11	正式員額薪資				8,148,000	較上年度預算數8,148,000元，無增減。
5,214,561	6,192,000	113	職員薪金	年	1	6,192,000	6,192,000	教職員8人薪金(詳用人費用彙計表)。
1,485,840	1,440,000	114	工員工資	年	1	1,440,000	1,440,000	工員4人工資(詳用人費用彙計表)。
579,120	516,000	115	警餉	年	1	516,000	516,000	校警1人薪金(詳用人費用彙計表)。
336,472	371,383	13	超時工作報酬				371,383	較上年度預算數371,383元，無增減。
336,472	371,383	131	加班費	年	1	362,133	362,133	不休假出勤加班費。
				人、小時	5x10	185	9,250	校園安全校內同仁例假日人力支援。
2,172,800	1,901,500	15	獎金				1,901,500	較上年度預算數1,901,500元，無增減。

臺北市地方教育發展基金－臺北市南港區玉成國民小學

基金用途－一般行政管理計畫明細表

中華民國105年度

單位：新臺幣元

前年度決算數	上年度預算數	科 目		本年度預算數				說 明
		編 號	名 稱	單位	數量	單價	金額	
1,258,426	883,000	151	考績獎金	年	1	883,000	883,000	依考績法規定核發之獎金。
914,374	1,018,500	152	年終獎金	年	1	1,018,500	1,018,500	依規定於年節加發之獎金。
569,783	635,064	16	退休及卹償金				635,064	較上年度預算數635,064元，無增減。
473,621	563,064	161	職員退休及離職金	年	1	563,064	563,064	提撥退撫基金。
96,162	72,000	162	工員退休及離職金	年	1	72,000	72,000	提撥勞工退休準備金。
1,072,612	1,131,748	18	福利費				1,137,184	較上年度預算數1,131,748元，增加5,436元。
754,642	772,548	181	分擔員工保險費	年	1	785,544	785,544	分擔公保、勞保、健保費。
139,454	151,200	187	員工通勤交通費	人、月、段	6x12x2	630	90,720	職員工友上下班交通費。
				人、月、段	7x12x1	630	52,920	職員工友上下班交通費。
178,516	208,000	18Y	其他福利費	年	1	208,000	208,000	休假旅遊補助費。
505,803	1,000,916	2	服務費用				1,036,487	
74,366	79,750	22	郵電費				71,775	較上年度預算數79,750元，減少

臺北市地方教育發展基金－臺北市南港區玉成國民小學

40501571-47

基金用途－一般行政管理計畫明細表

中華民國105年度

單位：新臺幣元

前年度決算數	上年度預算數	科 目		本年度預算數				說 明
		編 號	名 稱	單 位	數 量	單 價	金 額	
74,366	79,750	222	電話費	年	1	71,775	71,775	7,975元。
89,887	578,166	27	一般服務費				621,712	校園安全保全專線電話費用等。 較上年度預算數578,166元，增加43,546元。
79,020	562,436	279	外包費	人、月	1x12	42,976	595,712	校警勞務外包費。
				人、年	2x1	40,000	80,000	消化超額職工(技工、工友)業務外包費。
10,867	15,730	27F	體育活動費	人、年	13x1	2,000	26,000	文康活動費，本校編列職員8人，工員4人，校警1人，合計13人，每人編列2,000元。
269,550	271,000	28	專業服務費				271,000	較上年度預算數271,000元，無增減。
269,550	271,000	28Y	其他	年	1	84,000	84,000	校園安全機動巡邏、區域聯防等費用。
				年	1	187,000	187,000	校園安全機械定點保全費用。
72,000	72,000	29	公共關係費				72,000	較上年度預算數72,000元，無增減。

臺北市地方教育發展基金－臺北市南港區玉成國民小學

基金用途－一般行政管理計畫明細表

中華民國105年度

單位：新臺幣元

前年度決算數	上年度預算數	科 目		本年度預算數				說 明
		編 號	名 稱	單 位	數 量	單 價	金 額	
72,000	72,000	291	公共關係費	月	12	6,000	72,000	校長特別費。
							72,000	
310,052	332,310	3	材料及用品費				334,810	較上年度預算數332,310元，增加2,500元。
310,052	332,310	32	用品消耗				334,810	
							334,810	
301,652	329,400	321	辦公(事務)用品	年	1	329,400	329,400	本校奉核定25班，統籌業務費計算如下：普通班19班、體育班2班、附設幼兒園4班，1290元x15班X12月=232,200元，810元X10班X12月=97,200元，以上合計329,400元，如列數。
							329,400	
8,400	2,910	325	服裝	人、套	1x1	1,500	1,500	校警夏服(成立第31年)。
				套	1	2,500	2,500	校警冬服(新增)。
				雙	1	100	100	校警襪子。
				人、年	1x1	210	210	校警服裝配備。
				人、雙	1x1	1,100	1,100	校警皮鞋。

臺北市地方教育發展基金－臺北市南港區玉成國民小學

40501571-49

基金用途－建築及設備計畫明細表

中華民國105年度

單位：新臺幣元

前年度決算數	上年度預算數	科 目		本年度預算數				說 明
		編 號	名 稱	單位	數量	單價	金額	
6,607,968	752,900		合計				2,188,073	
6,607,968	752,900	5	購建固定資產、無形資產及非理財目的之長期投資				2,188,073	
1,760,756	752,900	51	購置固定資產				722,326	
1,760,756	752,900		一般建築及設備計畫				722,326	新增。
128,188	135,800		班級設備				126,226	
108,000	100,800	514	購置機械及設備	臺	1	19,800	19,800	新購手提式吹葉機(由班級設備費移列)。
20,188	35,000	516	購置什項設備	座	1	20,000	20,000	新購充氣拱門(由班級設備費移列)。
				張	1	18,000	18,000	新購旋轉書櫃(由班級設備費移列)。
				臺	2	34,213	68,426	新購一對一分離式冷氣(7.1kw以上)(由班級設備費移列)。
	102,500		學校設備				102,500	
	102,500	514	購置機械及				102,500	

臺北市地方教育發展基金－臺北市南港區玉成國民小學

基金用途－建築及設備計畫明細表

中華民國105年度

單位：新臺幣元

前年度決算數	上年度預算數	科 目		本年度預算數				說 明
		編 號	名 稱	單位	數量	單價	金額	
			設備	臺	5	20,500	102,500	汰舊換新單槍投影機。
1,222,818	485,000		資訊設備				464,000	
1,222,818	485,000	514	購置機械及設備				464,000	
				年	1	96,000	96,000	汰舊換新電腦周邊設備及零組件(電腦專案計畫)。
				部	16	23,000	368,000	汰舊換新個人電腦(電腦專案計畫)。
	29,600		幼兒園設備				29,600	
	29,600	514	購置機械及設備				29,600	
				臺	2	14,800	29,600	新購數位相機(30倍變焦廣角及1800萬畫素以上)(由幼兒園設備費移列)。
409,750			校園設備					
121,575		514	購置機械及設備					
288,175		516	購置什項設備					
15,000		52	購置無形資產				36,000	

臺北市地方教育發展基金－臺北市南港區玉成國民小學

40501571-51

基金用途－建築及設備計畫明細表

中華民國105年度

單位：新臺幣元

前年度決算數	上年度預算數	科 目		本年度預算數				說 明
		編 號	名 稱	單位	數量	單價	金額	
15,000			一般建築及設備計畫				36,000	新增。
15,000			資訊設備				36,000	
15,000		521	購置電腦軟體				36,000	
				年	1	36,000	36,000	套裝軟體(電腦專案計畫)。
4,832,212		58	遞延支出(臺北市地方教育發展基金及臺北市臺北都會區捷運固定資產重置基金專用)				1,429,747	
			一般建築及設備計畫				1,429,747	新增。
			消防系統改善工程				1,429,747	
		581	遞延修繕房屋建築支出				1,429,747	
				組	1	500,000	500,000	一、施工費 發電機60kw以上。
				只	28	750	21,000	緊急照明燈LED更新。
				只	2	6,000	12,000	消防制水閥。

臺北市地方教育發展基金－臺北市南港區玉成國民小學

基金用途－建築及設備計畫明細表

中華民國105年度

單位：新臺幣元

前年度決算數	上年度預算數	科 目		本年度預算數				說 明
		編 號	名 稱	單位	數量	單價	金額	
				公尺	100	650	65,000	鍍鋅鋼管。
				只	14	9,000	126,000	制水閥。
				組	20	300	6,000	舊有消防箱門片及消防管拆除。
				間	2	40,000	80,000	消防泵浦室防火隔間。
				樁	2	25,000	50,000	消防泵浦室甲種防火門。
				組	1	170,340	170,340	地圖式受信總機更新。
				組	4	30,000	120,000	光電分離式偵煙探測器(對照式)。
				組	1	80,000	80,000	消防用廣播主機。
				組	78	650	50,700	消防用廣播喇叭。
				公尺	1,000	20	20,000	耐熱電線1.2mm。
				只	38	600	22,800	滅火器。
				式	1	79,430	79,430	二、委託技術服務費(總包價法)。
				式	1	26,477	26,477	三、工程管理費(按施工費2%提列)。
4,832,212			校園整修工程					
4,832,212		581	遞延修繕房屋建築支出					

臺北市地方教育發展基金－臺北市南港區玉成國民小學

40501571-53

預計平衡表

中華民國105年12月31日

單位：新臺幣元

103年(前年)12月31日		科 目		105年12月31日		104年(上年)12月31日				比較 增減(-)
決 算 數		編 號	名 稱	預 計 數		預 計 數	調 整 數(±)	調 整 後 預 計 數		
金 額	%			金 額	%			金 額	%	
3,948,511,066	100.00		資產合計	3,931,004,880	100.00	3,613,153,683	329,612,012	3,942,765,695	100.00	-11,760,815
3,948,511,066	100.00	1	資產	3,931,004,880	100.00	3,613,153,683	329,612,012	3,942,765,695	100.00	-11,760,815
22,646,483	0.57	11	流動資產	5,140,297	0.13	4,353,361	12,547,751	16,901,112	0.43	-11,760,815
22,346,483	0.57	111	現金	4,840,297	0.12	4,053,361	12,547,751	16,601,112	0.42	-11,760,815
22,346,483	0.57	1112	銀行存款	4,840,297	0.12	4,053,361	12,547,751	16,601,112	0.42	-11,760,815
300,000	0.00	115	預付款項	300,000	0.01	300,000		300,000	0.01	
300,000	0.00	1154	預付費用	300,000	0.01	300,000		300,000	0.01	
1,656,247	0.05	12	投資、長期應收款項、貸墊款及準備金	1,656,247	0.04	1,916,061	-259,814	1,656,247	0.04	
1,656,247	0.05	124	準備金	1,656,247	0.04	1,916,061	-259,814	1,656,247	0.04	
771,496	0.03	1241	退休及離職準備金	771,496	0.02	697,478	74,018	771,496	0.02	
884,751	0.02	124Y	其他準備金	884,751	0.02	1,218,583	-333,832	884,751	0.02	
3,924,208,336	99.38	13	其他資產	3,924,208,336	99.83	3,606,884,261	317,324,075	3,924,208,336	99.53	
3,924,208,336	99.38	131	什項資產	3,924,208,336	99.83	3,606,884,261	317,324,075	3,924,208,336	99.53	
5,406	0.00	1315	暫付及待結轉帳項	5,406	0.00	47,040	-41,634	5,406	0.00	
3,924,202,930	99.38	1316	代管資產	3,924,202,930	99.83	3,606,837,221	317,365,709	3,924,202,930	99.53	
3,948,511,066	100.00		負債及基金餘額合計	3,931,004,880	100.00	3,613,153,683	329,612,012	3,942,765,695	100.00	-11,760,815
3,929,550,364	99.52	2	負債	3,929,550,364	99.96	3,611,935,100	317,615,264	3,929,550,364	99.66	
3,601,107	0.09	21	流動負債	3,601,107	0.09	2,671,808	929,299	3,601,107	0.09	
3,587,607	0.09	212	應付款項	3,587,607	0.09	2,671,808	915,799	3,587,607	0.09	
3,571,623	0.09	2123	應付代收款	3,571,623	0.09	2,671,808	899,815	3,571,623	0.09	
15,984	0.00	2125	應付費用	15,984	0.00		15,984	15,984	0.00	
13,500	0.00	213	預收款項	13,500	0.00		13,500	13,500	0.00	
13,500	0.00	2133	預收收入	13,500	0.00		13,500	13,500	0.00	
3,925,949,257	99.43	22	其他負債	3,925,949,257	99.87	3,609,263,292	316,685,965	3,925,949,257	99.57	

臺北市地方教育發展基金－臺北市南港區玉成國民小學

預計平衡表

中華民國105年12月31日

單位：新臺幣元

103年(前年)12月31日		科 目		105年12月31日		104年(上年)12月31日				比較 增減(-)
決 算 數		編 號	名 稱	預 計 數		預 計 數	調 整 數(±)	調 整 後 預 計 數		
金 額	%			金 額	%			金 額	%	
3,925,949,257	99.43	221	什項負債	3,925,949,257	99.87	3,609,263,292	316,685,965	3,925,949,257	99.57	
974,831	0.02	2211	存入保證金	974,831	0.02	1,573,617	-598,786	974,831	0.02	
771,496	0.03	2213	應付退休及離職金	771,496	0.02	697,478	74,018	771,496	0.02	
3,924,202,930	99.38	2214	應付代管資產	3,924,202,930	99.83	3,606,837,221	317,365,709	3,924,202,930	99.53	
		2215	暫收及待結轉帳項			154,976	-154,976			
18,960,702	0.48	3	基金餘額	1,454,516	0.04	1,218,583	11,996,748	13,215,331	0.34	-11,760,815
18,960,702	0.48	31	基金餘額	1,454,516	0.04	1,218,583	11,996,748	13,215,331	0.34	-11,760,815
18,960,702	0.48	311	基金餘額	1,454,516	0.04	1,218,583	11,996,748	13,215,331	0.34	-11,760,815
18,960,702	0.48	3111	累積餘額	1,454,516	0.04	1,218,583	11,996,748	13,215,331	0.34	-11,760,815

註：1.信託代理與保證資產(負債)前年度決算數266,088元，上年度調整後預計數266,088元，本年度預計數266,088元。2.或有資產(負債)0元。3.本基金自93年度起，本固定資產分開原則，將屬長期固定帳項，包括固定資產41,479,609元，無形資產1,259,878元及長期債務0元等，另立帳類管理，未納入本表。

臺北市地方教育發展基金－臺北市南港區玉成國民小學

40501571-55

各項費用彙計表

中華民國105年度

單位：新臺幣元

前年度 決算數	上年度 預算數	計畫別 用途別科目	合計	計畫別			
				國民教育計畫	學前教育計畫	一般行政管理計畫	建築及設備計畫
108,084,213	101,319,483	合計	106,512,336	80,961,043	9,798,792	13,564,428	2,188,073
89,691,988	90,764,863	用人費用	94,527,510	72,946,907	9,387,472	12,193,131	
53,239,817	53,643,180	正式員額薪資	55,491,180	40,632,000	6,711,180	8,148,000	
51,174,857	51,015,180	職員薪金	52,863,180	40,632,000	6,039,180	6,192,000	
1,485,840	2,112,000	工員工資	2,112,000		672,000	1,440,000	
579,120	516,000	警餉	516,000			516,000	
547,300	286,000	聘僱及兼職人員薪資	343,200	343,200			
547,300	286,000	兼職人員酬金	343,200	343,200			
868,530	996,718	超時工作報酬	1,004,718	578,002	55,333	371,383	
866,050	943,838	加班費	943,838	528,722	43,733	371,383	
2,480	52,880	誤餐費	60,880	49,280	11,600		
12,171,280	11,272,699	獎金	11,596,699	8,465,000	1,230,199	1,901,500	
5,474,201	4,570,000	考績獎金	4,663,000	3,386,000	394,000	883,000	
6,697,079	6,702,699	年終獎金	6,933,699	5,079,000	836,199	1,018,500	
15,690,494	17,109,408	退休及卹償金	18,441,411	17,202,699	603,648	635,064	
15,594,332	17,018,688	職員退休及離職金	16,050,691	14,902,699	584,928	563,064	
96,162	90,720	工員退休及離職金	2,390,720	2,300,000	18,720	72,000	
7,174,567	7,456,858	福利費	7,650,302	5,726,006	787,112	1,137,184	

臺北市地方教育發展基金－臺北市南港區玉成國民小學

各項費用彙計表

中華民國105年度

單位：新臺幣元

前年度 決算數	上年度 預算數	計畫別	合計	國民教育計畫	學前教育計畫	一般行政管理計畫	建築及設備計畫
		用途別科目					
5,161,351	4,837,008	分擔員工保險費	5,116,332	3,686,316	644,472	785,544	
88,500	132,500	傷病醫藥費	168,800	164,500	4,300		
637,840	681,660	員工通勤交通費	655,200	437,220	74,340	143,640	
1,286,876	1,805,690	其他福利費	1,709,970	1,437,970	64,000	208,000	
8,401,508	6,589,129	服務費用	7,077,177	5,755,202	285,488	1,036,487	
2,083,681	2,141,413	水電費	2,571,592	2,571,592			
1,158,474	1,461,702	工作場所電費	1,780,954	1,780,954			
239,873	139,711	工作場所水費	261,438	261,438			
685,334	540,000	氣體費	529,200	529,200			
74,366	84,750	郵電費	76,275	4,500		71,775	
	5,000	郵費	4,500	4,500			
74,366	79,750	電話費	71,775			71,775	
24,540	83,600	旅運費	69,340	69,340			
21,540	80,600	國內旅費	66,340	66,340			
3,000	3,000	其他旅運費	3,000	3,000			
2,387	17,400	印刷裝訂與廣告費	29,400	17,400	12,000		
2,387	17,400	印刷及裝訂費	29,400	17,400	12,000		
809,642	821,100	修理保養及保固費	764,450	652,450	112,000		

臺北市地方教育發展基金－臺北市南港區玉成國民小學

40501571-57

各項費用彙計表

中華民國105年度

單位：新臺幣元

前年度 決算數	上年度 預算數	計畫別	合計	國民教育計畫	學前教育計畫	一般行政管理計畫	建築及設備計畫
		用途別科目					
187,925	350,000	一般房屋修護費	322,000	266,000	56,000		
618,517	462,100	機械及設備修護費	425,700	369,700	56,000		
3,200	9,000	什項設備修護費	16,750	16,750			
6,036	31,200	保險費	31,200	31,200			
6,036	31,200	其他保險費	31,200	31,200			
3,812,264	1,621,316	一般服務費	1,693,830	1,047,130	24,988	621,712	
9,910	30,180	佣金、匯費、經理費及手續費	17,748	14,760	2,988		
458,020	942,006	外包費	975,282	379,570		595,712	
3,264,577	560,800	計時與計件人員酬金	560,800	560,800			
79,757	88,330	體育活動費	140,000	92,000	22,000	26,000	
1,516,592	1,716,350	專業服務費	1,769,090	1,361,590	136,500	271,000	
598,100	1,002,560	講課鐘點、稿費、出席審查及查詢費	1,093,760	997,760	96,000		
15,000	38,280	委託檢驗(定)試驗認證費	24,120	24,120			
500	8,410	試務甄選費	8,410	8,410			
	36,000	電子計算機軟體服務費					
902,992	631,100	其他	642,800	331,300	40,500	271,000	
72,000	72,000	公共關係費	72,000			72,000	
72,000	72,000	公共關係費	72,000			72,000	

臺北市地方教育發展基金－臺北市南港區玉成國民小學

各項費用彙計表

中華民國105年度

單位：新臺幣元

前年度 決算數	上年度 預算數	計畫別 用途別科目	合計	計畫別			
				國民教育計畫	學前教育計畫	一般行政管理計畫	建築及設備計畫
1,811,524	1,661,510	材料及用品費	1,708,044	1,314,034	59,200	334,810	
487,116	357,700	使用材料費	360,974	350,974	10,000		
487,116	357,700	設備零件	360,974	350,974	10,000		
1,324,408	1,303,810	用品消耗	1,347,070	963,060	49,200	334,810	
324,397	395,340	辦公(事務)用品	409,440	67,140	12,900	329,400	
125,491	126,200	報章什誌	132,600	132,600			
8,400	2,910	服裝	5,410			5,410	
5,000	5,000	醫療用品(非醫療院所使用)	5,000	5,000			
861,120	774,360	其他	794,620	758,320	36,300		
32,800	30,000	租金、償債與利息	34,800	34,800			
28,000	30,000	交通及運輸設備租金	30,000	30,000			
28,000	30,000	車租	30,000	30,000			
4,800		什項設備租金	4,800	4,800			
4,800		什項設備租金	4,800	4,800			
6,607,968	752,900	購建固定資產、無形資產及非 理財目的之長期投資	2,188,073				2,188,073
1,760,756	752,900	購置固定資產	722,326				722,326
1,452,393	717,900	購置機械及設備	615,900				615,900
308,363	35,000	購置什項設備	106,426				106,426

臺北市地方教育發展基金－臺北市南港區玉成國民小學

40501571-59

各項費用彙計表

中華民國105年度

單位：新臺幣元

前年度 決算數	上年度 預算數	計畫別	合計	國民教育計畫	學前教育計畫	一般行政管理計畫	建築及設備計畫
		用途別科目					
15,000		購置無形資產	36,000				36,000
15,000		購置電腦軟體	36,000				36,000
4,832,212		遞延支出(臺北市地方教育發展基金及臺北市臺北都會區捷運固定資產重置基金專用)	1,429,747				1,429,747
4,832,212		遞延修繕房屋建築支出	1,429,747				1,429,747
1,348,554	1,267,381	會費、捐助、補助、分攤、照護、救濟與交流活動費	726,632	660,000	66,632		
1,348,554	1,267,381	補貼(償)、獎勵、慰問、照護與救濟	726,632	660,000	66,632		
1,348,554	1,267,381	其他	726,632	660,000	66,632		
189,871	253,700	其他	250,100	250,100			
189,871	253,700	其他支出	250,100	250,100			
189,871	253,700	其他	250,100	250,100			

臺北市地方教育發展基金－臺北市南港區玉成國民小學

員工人數彙計表

中華民國105年度

單位：人

計 畫 及 項 目	本年度預算數	上年度預算數	本年度增減數	增 減 原 因
合計	70	68	2	
國民教育計畫部分	46	44	2	
正式職員	46	44	2	
學前教育計畫部分	11	11		
正式職員	9	9		
正式工員	2	2		
一般行政管理計畫部分	13	13		
正式職員	9	9		
正式工員	4	4		

註：1.本表不包含臨時工員人數。

2.本表臨時職員係指奉准有案之約聘僱人員。

用人費用

中華民國

計畫及項目	合計	正式員額薪資	聘僱及兼職人員薪資	超時工作報酬	津貼	獎金		
						年終獎金	績效獎金	考績獎金
合計	94,527,510	55,491,180	343,200	1,004,718		6,933,699		4,663,000
國民教育計畫	72,946,907	40,632,000	343,200	578,002		5,079,000		3,386,000
職員薪金	40,632,000	40,632,000						
兼職人員酬金	343,200		343,200					
加班費	528,722			528,722				
誤餐費	49,280			49,280				
考績獎金	3,386,000							3,386,000
年終獎金	5,079,000					5,079,000		
職員退休及離職金	14,902,699							
工員退休及離職金	2,300,000							
分擔員工保險費	3,686,316							
傷病醫藥費	164,500							
員工通勤交通費	437,220							
其他福利費	1,437,970							
學前教育計畫	9,387,472	6,711,180		55,333		836,199		394,000
職員薪金	6,039,180	6,039,180						
工員工資	672,000	672,000						
加班費	43,733			43,733				

彙計表

105年度

單位：新臺幣元

其他獎金	退休及卹償金		資遣費	福 利 費					提繳費
	退休金	卹償金		分擔保險費	傷病醫藥費	提撥福利金	員工通勤交通費	其他福利費	
	18,441,411			5,116,332	168,800		655,200	1,709,970	
	17,202,699			3,686,316	164,500		437,220	1,437,970	
	14,902,699								
	2,300,000			3,686,316	164,500		437,220	1,437,970	
	603,648			644,472	4,300		74,340	64,000	

用人費用

中華民國

計畫及項目	合計	正式員額薪資	聘僱及兼職人員薪資	超時工作報酬	津貼	獎金		
						年終獎金	績效獎金	考績獎金
誤餐費	11,600			11,600				
考績獎金	394,000							394,000
年終獎金	836,199					836,199		
職員退休及離職金	584,928							
工員退休及離職金	18,720							
分擔員工保險費	644,472							
傷病醫藥費	4,300							
員工通勤交通費	74,340							
其他福利費	64,000							
一般行政管理計畫	12,193,131	8,148,000		371,383		1,018,500		883,000
職員薪金	6,192,000	6,192,000						
工員工資	1,440,000	1,440,000						
警餉	516,000	516,000						
加班費	371,383			371,383				
考績獎金	883,000							883,000
年終獎金	1,018,500					1,018,500		
職員退休及離職金	563,064							
工員退休及離職金	72,000							

用人費用

中華民國

計畫及項目	合計	正式員額薪資	聘僱及兼職 人員薪資	超時工作報酬	津貼	獎金		
						年終獎金	績效獎金	考績獎金
分擔員工保險費	785,544							
員工通勤交通費	143,640							
其他福利費	208,000							

註：本表不包含臨時工員薪津。

彙計表

105年度

單位：新臺幣元

其他獎金	退休及卹償金		資遣費	福 利 費					提繳費
	退休金	卹償金		分擔保險費	傷病醫藥費	提撥福利金	員工通勤交通費	其他福利費	
				785,544			143,640	208,000	

臺北市地方教育發展基金－臺北市南港區玉成國民小學單位（或計畫）成本分析表

中華民國105年度

單位：新臺幣元

計畫別	單位	單位成本	數量	預算數	說明
合計				106,512,336	
國民教育計畫				80,961,043	
學前教育計畫				9,798,792	
一般行政管理計畫				13,564,428	
建築及設備計畫				2,188,073	

臺北市地方教育發展基金－臺北市南港區玉成國民小學

40501571-69

5年來主要業務計畫分析表

中華民國105年度

單位：新臺幣元

年 度 及 項 目	單 位	數 量	單位成本或 平均利(費)率	金 額	說 明
(本)年度預算數				90,759,835	
國民教育計畫				80,961,043	
學前教育計畫				9,798,792	
(上)年度預算數				87,045,662	
國民教育計畫				77,308,592	
學前教育計畫				9,737,070	
(前)年度決算數				89,229,202	
國民教育計畫				80,214,079	
學前教育計畫				9,015,123	
(102)年度決算數				90,870,098	
國民教育計畫				83,727,811	
學前教育計畫				7,142,287	
(101)年度決算數				88,470,647	
國民教育計畫				83,463,022	
學前教育計畫				5,007,625	

臺北市地方教育發展基金－臺北市南港區玉成國民小學

固定項目明細表

中華民國105年度

單位：新臺幣元

項 目	期初餘額	本年度增加	本年度減少	期末餘額	說 明
資產	41,981,161	758,326		42,739,487	
房屋及建築	36,600			36,600	
機械及設備	21,563,262	615,900		22,179,162	
交通及運輸設備	606,322			606,322	
什項設備	18,551,099	106,426		18,657,525	
電腦軟體	1,223,878	36,000		1,259,878	

註：92年度以前已提列折舊1,599,742元(包括機械及設備累計折舊334,921元、交通及運輸設備累計折舊30,164元、什項設備累計折舊1,234,657元)及已攤銷費用0元，自93年度起，本固定項目分開原則，將屬長期固定帳項另立帳類管理(不再計提折舊及攤銷)。