

中華民國 110 年度

4-0501571

臺北市總預算案

臺北市政府教育局主管

臺北市地方教育發展基金

臺北市南港區玉成國民小學附屬單位預算之分預算

(特別收入基金)

臺北市南港區玉成國民小學編

臺北市地方教育發展基金－臺北市南港區玉成國民小學

目次

中華民國110年度

一、財務摘要	第 1 頁
二、業務計畫及預算概要	第 3 -13 頁
三、預算主要表	
(一) 基金來源、用途及餘絀預計表	第 15 頁
(二) 現金流量預計表	第 16 頁
四、預算明細表	
(一) 基金來源－服務收入明細表	第 17 頁
(二) 基金來源－財產處分收入明細表	第 18 頁
(三) 基金來源－其他財產收入明細表	第 19 頁
(四) 基金來源－公庫撥款收入明細表	第 20 頁
(五) 基金來源－政府其他撥入收入明細表	第 21 頁
(六) 基金來源－學雜費收入明細表	第 22 頁
(七) 基金來源－雜項收入明細表	第 23 頁
(八) 基金用途－國民教育計畫明細表	第 24 -33 頁
(九) 基金用途－學前教育計畫明細表	第 34 -36 頁
(十) 基金用途－一般行政管理計畫明細表	第 37 -39 頁
(十一) 基金用途－建築及設備計畫明細表	第 40 -41 頁
五、預算參考表	
(一) 預計平衡表	第 43 頁
(二) 各項費用彙計表	第 44 -49 頁
(三) 員工人數彙計表	第 50 頁
(四) 用人費用彙計表	第 52 -55 頁
(五) 單位（或計畫）成本分析表	第 56 頁

臺北市地方教育發展基金－臺北市南港區玉成國民小學

目 次

中華民國110年度

(六) 5年來主要業務計畫分析表 第 57 頁

(七) 資本資產明細表 第 58 頁

臺北市地方教育發展基金－臺北市南港區玉成國民小學

財務摘要

中華民國110年度

單位：新臺幣千元

項 目	本 年 度	上 年 度	比較增減數	%
經營成績：				
基金來源	111,822	114,873	-3,051	-2.66
基金用途	114,900	116,713	-1,813	-1.55
賸餘(短絀)	-3,078	-1,840	-1,238	--
餘絀情形：				
基金餘額	1,869	4,947	-3,078	-62.22
現金流量(註)：				
現金及約當現金之淨增(減)	-3,078	-1,840	-1,238	--

附註：現金流量係採現金及約當現金基礎，包括現金及自投資日起3個月內到期或清償之債權證券。

本 頁 空 白

業務計畫及預算概要

臺北市地方教育發展基金－臺北市南港區玉成國民小學

業務計畫及預算概要

中華民國 110 年度

壹、基金概況

一、設立宗旨及願景：

- (一) 本校遵照憲法第 158 條及 160 條規定，教育文化應發展國民之民族精神、自治精神，國民道德與健全體格、科學及生活智能，以培養學童八大學習領域及十大基本能力。
- (二) 本校自 91 年度起依教育經費編列與管理法第 13 條規定設置「臺北市地方教育發展基金」，以促進教育健全發展，提昇教育經費運用績效。
- (三) 本校以「健康、快樂、卓越、團隊、多元」為願景，以此營造一所優質、永續的校園，植基在學校願景的基礎上，以學生為主體，以學習為核心，透過教師專業發展及資源統整，期望孩子找到屬於自己的學習關鍵與優勢能力，充份發揮自發、互動、共好之精神，讓學生成為一位終身愛好學習者。

二、施政重點：

- (一) 開啟多元智慧：尊重每個學生獨特的個性，以多元智慧的觀點協助他找到生命的亮點，肯定天生我才必有用，能知於學，樂於學。
- (二) 培養生活能力：因應新世紀知識社會的到來，培養學生帶得走的能力，諸如人際溝通能力、資訊能力、終身學習能力、生涯規畫能力、問題解決能力等。
- (三) 蘊育人文情懷：在溫馨開放的校園文化中，孕育人文情懷，學會尊重、包容；建構生命的價值、完成人性的開展。
- (四) 建置溫馨民主的校園文化：
 1. 以參與式管理、落實行政、教師會、家長會三者的良性互動。
 2. 以學生第一，教學優先的觀念提昇行政服務效率。
 3. 放下威權心態，開啟校園民主之風氣。
- (五) 推動適性教學：
 1. 運用小班優勢，採多元化、活潑化的教學及評量。
 2. 運用校內、外資源，加強多元學習能力。
 3. 關懷相對弱勢學生之教學及輔導。

臺北市地方教育發展基金 – 臺北市南港區玉成國民小學

業務計畫及預算概要

中華民國 110 年度

4. 發展資訊教育，充實學生電腦運用之知能，並提昇教師運用電腦教學之能力。
5. 實施雙語實驗課程：109 學年度從小一逐年實施，規劃該學年學習總節數 1/3 的課程實施雙語實驗課程，透過生活化融入教學，以增加學生口說及讀寫能力。

(六) 辦理發展性的訓輔活動：

1. 辦理各項活動、競賽及展演。
2. 推動校內外學習服務。
3. 發展績優社團及校隊，如游泳隊、體操隊、舞獅隊等。
4. 加強新興領域教育的辦理，並融入各科教學以收成效。

三、組織概況：

本校設置校長 1 人，綜理全校校務，下設教務處、學生事務處、總務處、輔導室、會計室、人事室及幼兒園等單位。

內部分層業務如下：

(一) 教務處：秉承校長之命，辦理全校教務事項。

1. 教學組：掌理課程編排、課業抽查、評量、學藝競賽、教學研究、教師進修、差假教師調代課及缺補課之查核等事項。
2. 註冊組：掌理註冊、編班、轉學、數位學生證、學籍保管、成績考查等有關學籍及課程計畫編撰等事項。
3. 資訊組：掌理電腦設備及區域網路之管理、保管等事項，並掌理教科書編選、教學用具之管理、保管及出版學校刊物等事項。

(二) 學生事務處：秉承校長之命，辦理全校學生事務事項。

1. 訓育組：掌理訓育計畫之擬定及辦理各類訓育等活動。
2. 體育組：掌理學生體育活動、體格鍛鍊等事項。
3. 生教組：掌理學生日常生活常規，辦理交通導護各項事項。

(三) 總務處：秉承校長之命，辦理全校總務事項。

1. 事務組：掌理校舍、校具、財產、物品採購保管、工程發包、監工及驗收。
2. 出納組：掌理文件收發登錄、撰擬繕校、典守學校印信、檔案保管、整理各項會議紀錄及校史等事項、掌理現金、零用金、票據、契約之保管等收支事項，辦理員工薪津發放及各項扣繳單據證明等。

臺北市地方教育發展基金－臺北市南港區玉成國民小學
業務計畫及預算概要

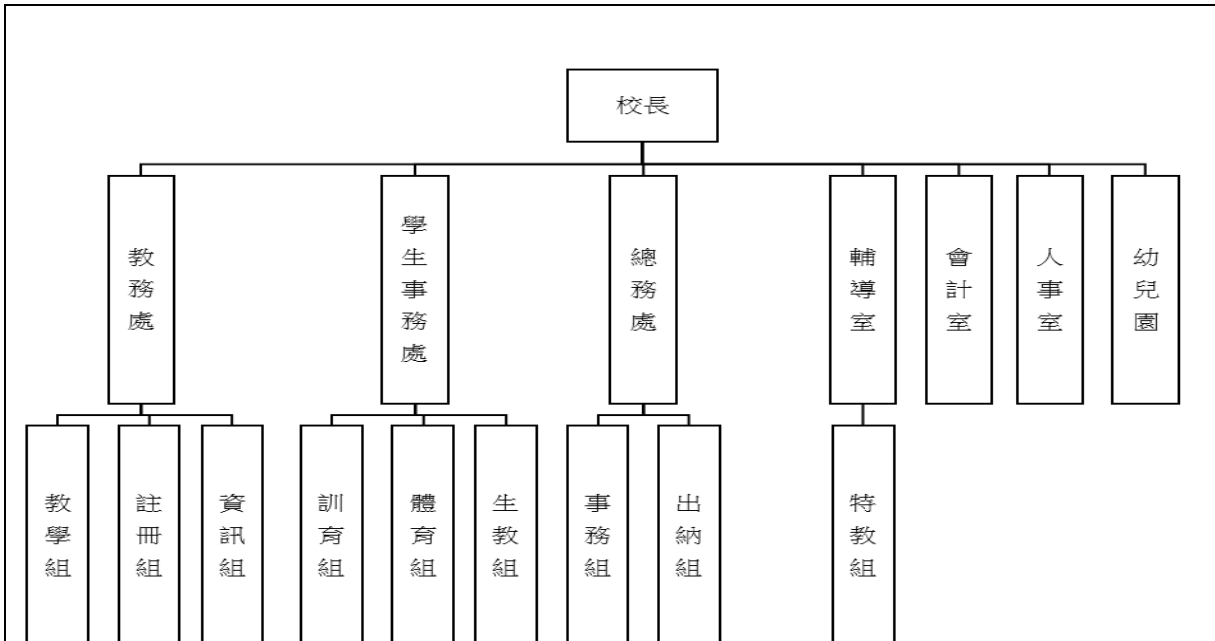
中華民國 110 年度

- (四) 輔導室：秉承校長之命，辦理全校學生學習輔導、生活輔導、生涯輔導等事項。
- 1.特教組：掌理學生個案建立、學習輔導、生活輔導、生涯輔導及兩性教育、親職教育等事項、辦理輔導資料搜集建檔、組訓愛心家長、實施測驗、社區人力整合、出版親職刊物等事項、擬訂特殊教育計畫章則、親師輔導諮詢、特教班甄選鑑別、實施各項診斷測驗、特教兒童追蹤輔導等事項。
- (五) 會計室：秉承上級主計機關之監督與指導，並受校長之指揮，依法辦理歲計、會計、統計等事項
- (六) 人事室：秉承上級人事機關之監督與指導，並受校長之指揮，依法辦理人事管理查核等事項。
- (七) 幼兒園：秉承校長之命，綜理園務、規劃幼兒教學、保育、環境與各項措施。

臺北市地方教育發展基金 - 臺北市南港區玉成國民小學

業務計畫及預算概要

中華民國 110 年度



四、基金歸類及屬性：

本校地方教育發展基金依據教育經費編列與管理法第 13 條規定設置，本基金為預算法第 4 條第 1 項第 2 款第 5 目所定之特別收入基金，以本府教育局為管理機關。

臺北市地方教育發展基金－臺北市南港區玉成國民小學

業務計畫及預算概要

中華民國 110 年度

貳、業務計畫

一、基金來源：

單位：新臺幣千元

業務計畫	本年度預算數	實施內容
勞務收入	373	本年度預計辦理暑期游泳班報名費、收取教師甄選報名費等收入。
財產收入	697	本年度預計辦理財產報廢變賣之殘值收入、教職員工停車收入、校園場地開放收入等。
政府撥入收入	107,526	本年度預計由公庫撥入數。
教學收入	2,986	本年度預計收取學生之學費、雜費等收入。
其他收入	240	本年度預計收取數位學生證補卡及廠商履約逾期罰款等收入。

二、基金用途：

單位：新臺幣千元

業務計畫	本年度預算數	實施內容
國民教育計畫	83,924	本年度預計辦理教學事項為： 1. 各項教學、學生事務、圖書及輔導等業務。 2. 新購教具、圖書等各科教學設備，充實各科教材及用具。 3. 革新教學方法，提高教學效能。 4. 教師甄選業務、指定活動等項目。
學前教育計畫	12,929	本年度預計辦理教學事項為： 1. 幼兒園各項教學及活動。 2. 新購教學用品，革新教學方法，提高教學效能。 3. 幼兒園各項活動，鍛鍊幼兒強健的身體，增進幼兒各項生活智能。
一般行政管理計畫	14,449	本年度預計辦理事項為： 1. 綜理學校總務、人事、會計等業務。 2. 配合校務推動行政處室支援工作，進而增進校務運作。
建築及設備計畫	3,598	本年度預計辦理事項為： 1. 購置教學所需教學設備等及改善教

臺北市地方教育發展基金 - 臺北市南港區玉成國民小學
業務計畫及預算概要

中華民國 110 年度

		學環境。 2. 辦理信義樓屋頂防漏工程。
--	--	-------------------------

參、預算概要

一、基金來源及用途之預計：

(一) 本年度基金來源：

服務收入 37 萬 3 千元、財產處分收入 4 萬 1 千元、其他財產收入 65 萬 6 千元、公庫撥款收入 1 億 743 萬 7 千元、政府其他撥入收入 8 萬 9 千元、學雜費收入 298 萬 6 千元、雜項收入 24 萬元，本年度基金來源 1 億 1,182 萬 2 千元，較上年度預算數 1 億 1,487 萬 3 千元，減少 305 萬 1 千元，約 2.66%，主要係公庫撥款收入減編所致。

(二) 本年度基金用途：

國民教育計畫 8,392 萬 4 千元，學前教育計畫 1,292 萬 9 千元，一般行政管理計畫 1,444 萬 9 千元，建築及設備計畫 359 萬 8 千元，本年度基金用途 1 億 1,490 萬元，較上年度預算數 1 億 1,671 萬 3 千元，減少 181 萬 3 千元，約 1.55%，主要係用人費用及修建工程減編所致。

二、基金餘絀之預計：

本年度基金來源及用途相抵後，差短 307 萬 8 千元，較上年度預算數差短 184 萬元，增加 123 萬 8 千元，將移用以前基金餘額支應。

三、現金流量之預計：

本年度業務活動淨現金流出 307 萬 8 千元。

四、補辦預算事項：詳補辦預算明細表

(一) 固定資產之建設改良擴充 87 萬 2 千元

1.108 年度為提升學校體操室教學環境確實需要，且具急迫及必要性，由其他準備金支應 55 萬元及基金餘額支應 25 萬元，共計 80 萬元。

2.108 年度教育局學校設施改善準備，補助新設非營利幼兒園整修工程計畫，內屬設備部分移列固定資產 7 萬 2 千元。

臺北市地方教育發展基金－臺北市南港區玉成國民小學

業務計畫及預算概要

中華民國 110 年度

肆、以前年度計畫實施狀況及成果概述：

一、前（108）年度計畫實施成果概述：

業務計畫	實施概況	實施成果
勞務收入	本年度預計辦理暑期游泳班報名費、收取教師甄選報名費等收入。	本年度已收取暑期游泳班報名費計 37 萬 6 千元、收取教師甄選報名費 5 千元等。
財產收入	本年度預計辦理財產報廢變賣之殘值收入、教職員工停車收入、校園場地開放收入等。	本年度已辦理收取財產報廢變賣殘值收入 11 萬元、教職員工停車收入 2 萬 5 千元、校園場地開放收入 72 萬 3 千元等。
政府撥入收入	本年度預計由公庫撥入數。	本年度已收取公庫撥入數 1 億 2,539 萬 4 千元及教育部之補助計畫 10 萬 6 千元和交通部之補助計畫 9 萬元。
教學收入	本年度預計收取學生之學費、雜費等收入。	本年度已收取學生之學費、雜費等收入 290 萬 2 千元。
其他收入	本年度預計收取數位學生證補卡及廠商履約逾期罰款等收入。	本年度已收取數位學生證補卡及廠商履約逾期罰款等收入 26 萬 5 千元。
國民教育計畫	本年度預計辦理教學事項為： 1. 辦理各項教學、學生事務、圖書及輔導等業務。 2. 新購教具、圖書等各科教學設備，充實各科教材及用具。 3. 革新教學方法，提高教學效能。 4. 辦理教師甄選、指定活動等項目。	1. 辦理各項教學、學生事務、圖書及輔導等業務。 2. 新購教具、圖書等各科教學設備，充實各科教材及用具。 3. 革新教學方法，提高教學效能，辦理領域社群及二班三組數學創新教學等項目。 4. 辦理代理教師甄選及市長盃校際游泳大隊接力競賽指定活動。
學前教育計畫	本年度預計辦理教學事項	1. 辦理幼兒園各項教學與

臺北市地方教育發展基金 - 臺北市南港區玉成國民小學

業務計畫及預算概要

中華民國 110 年度

	為： 1. 辦理幼兒園各項教學及活動。 2. 新購教學用品，革新教學方法，提高教學效能。 3. 辦理幼兒園各項活動，鍛鍊幼兒強健的身體，增進幼兒各項生活智能。	活動。 2. 購買各項教材、教具、圖書、圖書櫃等充實教學資源，進行教學環境布置，提高教學效能。 3. 採購有機米、維護環境清潔衛生促進幼兒健康。 4. 辦理體能研習促進教師知能，培養幼兒強健體魄。
一般行政管理計畫	本年度預計辦理事項為： 1. 綜理學校總務、人事、會計等業務。 2. 配合校務推動行政處室支援工作，進而增進校務運作。	綜理學校總務、人事、會計等業務，並配合校務推動行政處室支援工作，進而增進校務運作，達成預期目標。
建築及設備計畫	本年度預計辦理事項為： 1. 購置各學科教學課程需教學設備。 2. 辦理四維樓及中央廚房電源改善工程。 3. 辦理仁愛廁所整修工程。 4. 辦理綠屋頂計畫。 5. 辦理行政辦公室設施設備優質化工程。 6. 辦理自來水管改善工程。	1. 購置各學科教學課程需教學設備。 2. 辦理四維樓及中央廚房電源改善工程。 3. 辦理仁愛廁所整修工程。 4. 辦理綠屋頂計畫。 5. 辦理行政辦公室設施設備優質化工程。 6. 辦理自來水管改善工程。

二、上年度已過期間（109 年 1 月 1 日至 5 月 31 日止）計畫實施成果概述：

業務計畫	實施概況	實施成果
勞務收入	本年度截至 5 月 31 日止預計辦理暑期游泳班報名費、收取教師甄選報名費等收入。	本年度截至 5 月 31 日止未收取暑期游泳班報名費、已收取教師甄選報名費 2 千元。
財產收入	本年度截至 5 月 31 日止預計辦理財產報廢變賣之殘值收入、教職員工停車收	本年度截至 5 月 31 日止已收取財產報廢變賣殘值收入 1 萬 3 千元、未收取教職

臺北市地方教育發展基金 - 臺北市南港區玉成國民小學

業務計畫及預算概要

中華民國 110 年度

	入、校園場地開放收入等。	員工停車收入、已收取校園場地開放收入 23 萬 1 千元。
政府撥入收入	本年度截至 5 月 31 日止預計由公庫撥入數。	本年度截至 5 月 31 日止已收取公庫撥入數 5,245 萬 8 千元及教育部之補助計畫 8 萬 3 千元和交通部之補助 1 萬 6 千元。
教學收入	本年度截至 5 月 31 日止預計預計收取學生之 1 學期學費、雜費等收入。	本年度截至 5 月 31 日止已收取學生 1 學期學費、雜費等收入 28 萬 3 千元。
其他收入	本年度截至 5 月 31 日止預計收取數位學生證補卡及廠商履約逾期罰款等收入。	本年度截至 5 月 31 日止已收取數位學生證補卡及廠商履約逾期罰款等收入 3 萬 1 千元。
國民教育計畫	本年度截至 5 月 31 日止預計辦理教學事項為： 1. 辦理各項教學、學生事務、圖書及輔導等業務。 2. 新購教具、圖書等各科教學設備，充實各科教材及用具。 3. 革新教學方法，提高教學效能。 4. 辦理教師甄選、指定活動等項目。	1. 辦理各項教學、學生事務、圖書及輔導等業務。 2. 新購教具、圖書等各科教學設備，充實各科教材及用具。 3. 革新教學方法，提高教學效能，辦理領域社群及二班三組數學創新教學等項目。 4. 辦理代理教師甄選。
學前教育計畫	本年度截至 5 月 31 日止預計辦理教學事項為： 1. 幼兒園各項教學及活動。 2. 新購教學用品，革新教學方法，提高教學效能。 3. 辦理幼兒園各項活動，鍛鍊幼兒強健的身體，增進幼兒各項生活智能。	1. 辦理幼兒園各項教學與活動。 2. 購買各項教材、教具、圖書等充實教學資源，進行教學環境布置，提高教學效能，革新教學。 3. 採購有機米、維護環境清潔衛生促進幼兒健康。
一般行政管理計畫	本年度截至 5 月 31 日止預計辦理事項為： 1. 綜理學校總務、人事、	持續辦理學校總務、人事、會計等業務，並配合校務推動行政處室支援工作，進而

臺北市地方教育發展基金 - 臺北市南港區玉成國民小學

業務計畫及預算概要

中華民國 110 年度

	會計等業務。 2. 配合校務推動行政處室支援工作，進而增進校務運作。	增進校務運作，以達成預期目標。
建築及設備計畫	本年度截至 5 月 31 日止預計辦理事項為： 1. 購置各學科教學課程需教學設備招標作業。 2. 辦理升旗臺及教學區整修工程招標作業。	1. 購置各學科教學課程需教學設備招標作業。 2. 辦理升旗臺及教學區整修工程招標作業。

臺北市地方教育發展基金－臺北市南港區玉成國民小學

補辦預算明細表

中華民國110年度

單位：新臺幣元

項 目	金額	辦理年度	說 明
合計	872,000		
固定資產之建設改良擴充	872,000		
購置機械及設備	36,000	108	教育局學校設施改善準備，補助新設非營利幼兒園整修工程計畫，內屬設備部分移列固定資產。
電鎖	36,000		
購置雜項設備	836,000	108	教育局學校設施改善準備，補助新設非營利幼兒園整修工程計畫，內屬設備部分移列固定資產。
體操墊	550,000		
對講機	36,000		
體操墊	250,000		為改善本校體操室教學環境，確實需要汰舊換新，且具急迫及必要性，所需經費擬由本校基金餘額支應。

備註：各基金依預算法第88條規定補辦預算，應確係不及編入年度預算，且因經營環境發生重大變遷或正常業務(含執行中央補助款項目)之確實需要，並經主管機關核轉本府核准先行辦理者；不具急迫性之事項，仍應儘可能納入預算辦理。

本 頁 空 白

預算主要表

臺北市地方教育發展基金－臺北市南港區玉成國民小學

基金來源、用途及餘絀預計表

中華民國110年度

單位：新臺幣千元

前年度決算數	項 目	本年度預算數	上年度預算數	比較增減（－）
129,997	基金來源	111,822	114,873	-3,051
381	勞務收入	373	373	
381	服務收入	373	373	
858	財產收入	697	677	20
110	財產處分收入	41	21	20
748	其他財產收入	656	656	
125,591	政府撥入收入	107,526	110,657	-3,131
125,394	公庫撥款收入	107,437	110,568	-3,131
197	政府其他撥入收入	89	89	
2,902	教學收入	2,986	2,986	
2,902	學雜費收入	2,986	2,986	
265	其他收入	240	180	60
265	雜項收入	240	180	60
133,081	基金用途	114,900	116,713	-1,813
80,741	國民教育計畫	83,924	84,357	-433
13,715	學前教育計畫	12,929	12,329	600
14,710	一般行政管理計畫	14,449	15,644	-1,195
23,915	建築及設備計畫	3,598	4,383	-785
-3,085	本期賸餘(短絀)	-3,078	-1,840	-1,238
9,871	期初基金餘額	4,947	5,312	-366
6,787	期末基金餘額	1,869	3,472	-1,604

註：前年度決算數細數之和與總數或略有出入，係四捨五入關係，以下各表同。

臺北市地方教育發展基金－臺北市南港區玉成國民小學

現金流量預計表

中華民國110年度

單位：新臺幣千元

項 目	本 預	年 算	度 數	說 明
業務活動之現金流量				
本期賸餘(短絀)			-3,078	
業務活動之淨現金流入(流出)			-3,078	
其他活動之現金流量				
其他活動之淨現金流入(流出)				
現金及約當現金之淨增(淨減)			-3,078	
期初現金及約當現金			12,765	
期末現金及約當現金			9,687	

註：本表係採現金及約當現金基礎，包括現金及自投資日起3個月內到期或清償之債權證券。

預算明細表

臺北市地方教育發展基金－臺北市南港區玉成國民小學

基金來源－服務收入明細表

中華民國110年度

單位：新臺幣元

科 目	單位	本 年 度 預 算 數			說 明
		數量 業務量	利(費)率	金 額	
合計				373,000	
服務收入				373,000	較上年度預算數373,000元，無增減。
	人	480	700	336,000	暑期游泳班報名費收入(學生票)(收支對列)。
	人	35	800	28,000	暑期游泳班報名費收入(普通票)(收支對列)。
	人	30	300	9,000	教師甄選報名費收入。

臺北市地方教育發展基金－臺北市南港區玉成國民小學

基金來源－財產處分收入明細表

中華民國110年度

單位：新臺幣元

科目	單位	本年度預算數			說明
		數量 業務量	利(費)率	金額	
合計				41,000	
財產處分收入	年	1	41,000	41,000	較上年度預算數21,000元，增加20,000元。 廢舊物資處分收入。

臺北市地方教育發展基金－臺北市南港區玉成國民小學

基金來源－其他財產收入明細表

中華民國110年度

單位：新臺幣元

科 目	單位	本 年 度 預 算 數			說 明
		數量 業務量	利(費)率	金 額	
合計				656,000	
其他財產收入				656,000	較上年度預算數656,000元，無增減。
	月	12	52,850	634,200	場地租借費收入(收支對列)。
	年	1	21,400	21,400	教職員工停車收入。
	年	1	400	400	配合預算編列至千元，增列進位數400元。

臺北市地方教育發展基金－臺北市南港區玉成國民小學

基金來源－公庫撥款收入明細表

中華民國110年度

單位：新臺幣元

科 目	單位	本 年 度 預 算 數			說 明
		數量 業務量	利(費)率	金 額	
合計				107,437,000	
公庫撥款收入	年	1	107,437,000	107,437,000	較上年度預算數110,568,000元，減少3,131,000元。 市府補助款。

臺北市地方教育發展基金－臺北市南港區玉成國民小學

基金來源－政府其他撥入收入明細表

中華民國110年度

單位：新臺幣元

科 目	單位	本 年 度 預 算 數			說 明
		數量 業務量	利(費)率	金 額	
合計				89,000	
政府其他撥入收入				89,000	較上年度預算數89,000元，無增減。
	年	1	88,500	88,500	噪音防制設施電費維護費經費補助款(收支對列)。
	年	1	500	500	配合預算編列至千元，增列進位數500元。

臺北市地方教育發展基金－臺北市南港區玉成國民小學

基金來源－學雜費收入明細表

中華民國110年度

單位：新臺幣元

科 目	單 位	本 年 度 預 算 數			說 明
		數 量 業 務 量	利(費)率	金 額	
合計				2,986,000	
學雜費收入				2,986,000	較上年度預算數2,986,000元，無增減。
	人、學期	10x2	2,745	54,900	幼兒園半日班雜費收入預估學生10人。
	人、學期	10x2	5,150	103,000	幼兒園半日班學費收入預估學生10人。
	人、學期	142x2	2,955	839,220	幼兒園全日班雜費收入預估學生142人。
	人、學期	142x2	7,000	1,988,000	幼兒園全日班學費收入預估學生142人。
	年	1	880	880	配合預算編列至千元，增列進位數880元。

臺北市地方教育發展基金－臺北市南港區玉成國民小學

基金來源－雜項收入明細表

中華民國110年度

單位：新臺幣元

科 目	單位	本 年 度 預 算 數			說 明
		數量 業務量	利(費)率	金 額	
合計 雜項收入	年	1	240,000	240,000 240,000 240,000	較上年度預算數180,000元，增加60,000元。 學生證補發費及廠商違約金等。

臺北市地方教育發展基金－臺北市南港區玉成國民小學

基金用途－國民教育計畫明細表

中華民國110年度

單位：新臺幣元

前年度 決算數	上年度 預算數	科 目	本 年 度 預 算 數	說 明
80,740,549	84,357,000	合計	83,924,000	
73,292,590	74,483,000	用人費用	74,525,000	
40,657,489	40,920,000	正式員額薪資	40,836,000	較上年度預算數40,920,000元，減少84,000元。
40,657,489	40,920,000	職員薪金	40,836,000	
			39,084,000	教職員44人薪金(詳用人費用彙計表)(含教育部補助導師費264,000元)。
			1,752,000	教職員2人薪金(詳用人費用彙計表)(含教育部補助導師費12,000元)。
549,440	549,120	聘僱及兼職人員薪資	549,120	較上年度預算數549,120元，無增減。
549,440	549,120	兼職人員酬金	549,120	
			492,800	教師代課鐘點費，本校編制教師總人數55人，按9分之1計，編列7人，每人220節，總節數7人*220節=1,540節，每節320元。
			5,120	補助調整授課鐘點費之外聘教師勞、健保及勞退費用(教育部補助款)。
			51,200	補助調整授課特教教師鐘點費2人*2節*40週*每節320元(教育部補助款)。
452,571	468,718	超時工作報酬	476,118	較上年度預算數468,718元，增加7,400元。
452,571	468,718	加班費	476,118	
			447,998	不休假出勤加班費。
			3,700	體育班工作人員加班費。
			13,505	暑期泳訓班工作人員加班費(泳訓班收支對列)。
			3,515	教師甄選工作人員加班費。
			7,400	市長盃校際游泳大隊接力競賽工作人員加班費。
9,061,157	8,849,893	獎金	8,878,393	較上年度預算數8,849,893元，增加28,500元。
4,175,640	3,774,000	考績獎金	3,843,000	
			3,697,000	依考績法規定核發之獎金。
			146,000	依考績法規定核發之獎金。
4,885,517	5,075,893	年終獎金	5,035,393	
			219,000	依規定於年節加發之獎金。
			4,816,393	依規定於年節加發之獎金。

臺北市地方教育發展基金－臺北市南港區玉成國民小學

基金用途－國民教育計畫明細表

中華民國110年度

單位：新臺幣元

前年度 決算數	上年度 預算數	科 目	本 年 度 預 算 數	說 明
17,300,914	18,531,504	退休及卹償金	18,591,408	較上年度預算數18,531,504元，增加59,904元。
17,300,914	18,531,504	職員退休及離職金	18,591,408	<ul style="list-style-type: none"> 3,362,112 提撥退撫基金。 164,736 提撥退撫基金。 15,064,560 退休人員月退休金，35人x@35,868元x12月=15,064,560元。
5,271,019	5,163,765	福利費	5,193,961	較上年度預算數5,163,765元，增加30,196元。
3,745,162	3,438,576	分擔員工保險費	3,456,024	<ul style="list-style-type: none"> 153,216 分擔公保、勞保、健保費。 3,302,808 分擔公保、勞保、健保費。
159,210	164,500	傷病醫藥費	202,500	<ul style="list-style-type: none"> 144,000 教職員健康檢查費，9人*16,000元。 52,500 教職員健康檢查費，15人*3,500元。 6,000 職業安全衛生健康檢查經費，5人*1,200元(新增)。
343,012	487,620	員工通勤交通費	456,120	<ul style="list-style-type: none"> 25,200 特殊教育教師上下班交通費，2人*10月*2段*630元。 166,320 教師兼行政人員上下班交通費，11人*12月*2段*630元。 113,400 教師上下班交通費，9人*10月*2段*630元。 151,200 教師上下班交通費，24人*10月*1段*630元。
1,023,635	1,073,069	其他福利費	1,079,317	<ul style="list-style-type: none"> 176,000 休假旅遊補助費。 24,000 退休人員三節慰問金，4人*6,000元。 182,500 喪葬補助費，36,500元*5月*1人。 62,710 結婚補助費，31,355元*2月*1人。 634,107 子女教育補助費。
4,725,058	5,978,000	服務費用	5,996,000	
1,788,899	2,405,129	水電費	1,978,889	較上年度預算數2,405,129元，減少426,240元。
1,517,855	1,666,168	工作場所電費	1,666,168	

臺北市地方教育發展基金－臺北市南港區玉成國民小學

基金用途－國民教育計畫明細表

中華民國110年度

單位：新臺幣元

前年度 決算數	上年度 預算數	科 目	本 年 度 預 算 數	說 明
			10,000	游泳池電費。
			1,567,180	班級電費(普通班20班體育班2班幼兒園6班)。
			80,500	航空噪音防制設施電費(收支對列)。
			3,288	暑期泳訓班電費補助(室內)(泳訓班收支對列)。
			5,200	場地租借電費(開放場地收支對列)。
144,529	199,556	工作場所水費	172,721	
			1,820	暑期泳訓班水費補助(室內)(泳訓班收支對列)。
			160,901	班級水費。
			10,000	游泳池水費。
126,515	539,405	氣體費	140,000	
			140,000	溫水游泳池燃料費。
58,657	60,040	旅運費	60,970	較上年度預算數60,040元，增加930元。
55,313	57,040	國內旅費	57,970	
			27,900	校外教學隨隊人員出差旅費，6人*3天*1,550元。
			5,270	因公出差旅費。
			24,800	體育班參加比賽帶隊教師出差旅費，2人*8天*1550元。
3,344	3,000	其他旅運費	3,000	
			3,000	學生學藝競賽短程車資(學生活動費)。
1,698	11,200	印刷裝訂與廣告費	9,200	較上年度預算數11,200元，減少2,000元。
1,698	11,200	印刷及裝訂費	9,200	
			8,000	推動雙語實驗課程相關之印刷費、紙張、碳粉、墨水等耗材及裝訂費用。
			1,200	印刷教學用有關資料，1班*1,200元(特教班業務費)。
754,113	1,019,600	修理保養及保固費	978,620	較上年度預算數1,019,600元，減少40,980元。
116,137	264,000	一般房屋修護費	240,000	
			240,000	學校校舍及其他建築物等之修理，20班*12,000元。
283,106	445,000	機械及設備修護費	430,020	

臺北市地方教育發展基金－臺北市南港區玉成國民小學

基金用途－國民教育計畫明細表

中華民國110年度

單位：新臺幣元

前年度 決算數	上年度 預算數	科 目	本 年 度 預 算 數	說 明
			59,200	游泳池機械及設備修護費。
			19,600	電腦設備維護費(電腦專案計畫)。
			320,000	各項教學設備、公用用具之養護，20班*16,000元。
			3,120	暑期泳訓班場地維護費(泳訓班收支對列)。
			20,100	市長盃校際游泳大隊接力競賽比賽場地設備維護費。
			8,000	航空噪音防制設施機械設備維護費(收支對列)。
354,870	310,600	雜項設備修護費	308,600	
			10,000	體育班各項教學設備、公用用具之維護。
			298,600	場地租借什項設備維護費(開放場地收支對列)。
10,332	14,420	保險費	14,420	較上年度預算數14,420元，無增減。
10,332	14,420	其他保險費	14,420	
			14,420	暑期泳訓班學員保險費515人*28元(泳訓班收支對列)。
1,114,932	1,301,126	一般服務費	1,375,848	較上年度預算數1,301,126元，增加74,722元。
4,996	5,100	佣金、匯費、經理費及手續費	5,376	
			5,376	委託超商代收學雜費手續費，448人*2學期*6元。
388,080	466,464	外包費	505,248	
			421,040	游泳池救生員外包費，1人*10月*42,104元。
			84,208	暑期泳訓班救生員外包費，1人*2月*42,104元。
632,323	731,562	計時與計件人員酬金	773,224	
			3,280	提撥暑期泳訓班工讀生勞退準備金，1人*2月*1,640元(泳訓班收支對列)。
			5,320	分攤暑期泳訓班工讀生勞保費1人*2月*2,660元(泳訓班收支對列)。
			3,996	提撥暑期泳訓班救生員勞工退休準備金，1人*2月*1,998元。
			64,000	暑期泳訓班救生員薪津，1人*2月*32,000

臺北市地方教育發展基金－臺北市南港區玉成國民小學

基金用途－國民教育計畫明細表

中華民國110年度

單位：新臺幣元

前年度 決算數	上年度 預算數	科 目	本 年 度 預 算 數	說 明
				元。
			8,212	分攤暑期泳訓班救生員勞保及健保費，1人*2月*4,106元。
			8,000	暑期泳訓班救生員年終獎金，1人*8,000元。
			56,880	暑期泳訓班工讀生薪資，1人*360小時*158元(泳訓班收支對列)。
			179,200	閩客語教學支援人員鐘點費，14人*1節*40週*320元。
			23,296	閩客語教學支援人員鐘點費之外聘人員勞、健保及勞退費用。
			320,000	游泳池救生員薪津，1人*10月*32,000元。
			41,060	分攤游泳池救生員勞保及健保費，1人*10月*4,106元。
			19,980	提撥游泳池救生員勞工退休準備金，1人*10月*1,998元。
			40,000	游泳池救生員年終獎金，1人*40,000元。
89,533	98,000	體育活動費	92,000	
			88,000	文康活動費，本校編列教職員44人，每人編列2,000元。
			4,000	文康活動費，本校編列特教教師2人，每人編列2,000元。
996,427	1,166,485	專業服務費	1,578,053	較上年度預算數1,166,485元，增加411,568元。
520,340	645,760	講課鐘點、稿費、出席審查及查詢費	693,360	
			204,800	體育班教學鐘點費，640節*320元。
			51,200	體育班寒暑假教學鐘點費，160節*320元。
			6,000	外聘講座鐘點費，3節*2000元(特教班業務費)。
			7,200	教材編輯費，1班*12月*600元(特教班)。
			8,000	國小家長教育成長暨志工培訓外聘講座鐘點費，4節*2,000元。
			2,560	行為人性別平等課程鐘點費，8節*320元。
			5,000	校園性別平等事件調查出席費，2人次*2,500元。

臺北市地方教育發展基金－臺北市南港區玉成國民小學

基金用途－國民教育計畫明細表

中華民國110年度

單位：新臺幣元

前年度 決算數	上年度 預算數	科 目	本 年 度 預 算 數	說 明
			10,000	推展性別平等教育外聘講座鐘點費，5節*2,000元。
			10,000	小田園教育體驗學習內聘講師鐘點費，10節*1,000元。
			250,000	暑期泳訓班教練指導鐘點費，500節*500元(泳訓班收支對列)。
			30,000	辦理教師專業成長外聘講座鐘點費，15節*2,000元。
			10,000	綠屋頂平臺種植內聘講師鐘點費，10節*1,000元。
			16,000	教師外語能力培訓坊內聘講師鐘點費，16節*1,000元。
			25,600	教師外語能力培訓坊內聘講師助教鐘點費，80節*320元。
			24,000	辦理雙語教學專題講座外聘講師鐘點費，12節*2,000元。
			18,000	辦理雙語教學專題講座外聘校外教師講座鐘點費，12節*1,500元。
			15,000	雙語實驗課程研究社群專家出席費，6人次*2,500元。
35,600	48,120	委託檢驗(定)試驗認證費	40,200	
			9,600	飲水機水質檢驗費，8臺*1,200元。
			30,600	普通班級業務費-消防安全檢測費及建築物公共安全簽證申報費(普通班20班)。
	5,005	試務甄選費	5,085	
			5,085	教師甄選試務費用。
440,487	467,600	其他專業服務費	839,408	
			310,000	場地租借保全(開放場地收支對列)。
			21,600	學童午餐指導費(3至4年級)，8班*1人*9月*300元。
			20,000	學生輔導指導費。
			8,000	學童牙齒檢查費。
			7,200	學童午餐指導費(1至2年級)，8班*1人*9月*100元。
			72,000	工作人員午餐指導費)，16人*9月*500元。
			25,200	學童午餐指導費(5至6年級)，7班*1人*9月

臺北市地方教育發展基金－臺北市南港區玉成國民小學

基金用途－國民教育計畫明細表

中華民國110年度

單位：新臺幣元

前年度 決算數	上年度 預算數	科 目	本 年 度 預 算 數	說 明
				*400元。
			375,408	校園安全環境改善計畫經費。
1,787,649	2,680,000	材料及用品費	2,105,000	
661,803	632,723	使用材料費	983,073	較上年度預算數632,723元，增加350,350元。
				。
661,803	632,723	設備零件	983,073	
			508,800	T8燈管，424盞*1,200元(新增)。
			30,000	小田園教育體驗學習實作用園藝工具或器具等。
			40,000	體育教學教具(由班級設備費移列)。
			16,000	特教知動教具及器材(由特教班設備費移列)。
				。
			66,400	教材教具(由幼兒園設備費移列)。
			94,973	各領域教具(由班級設備費移列)。
			50,000	幼兒園教具櫃，4組*12,500元(由幼兒園設備費移列)(新增)。
			23,000	電風扇，23座*1,000元(由班級設備費移列)(新增)。
			29,400	市長盃校際游泳大隊接力競賽用水道繩，3條*9,800元。
			30,000	綠屋頂平臺種植實作用園藝工具或器具等。
				。
			94,500	電腦設備維護及管理費，15班*6,300元。
1,125,846	2,047,277	用品消耗	1,121,927	較上年度預算數2,047,277元，減少925,350元。
				。
44,497	777,710	辦公(事務)用品	80,460	
			7,000	市長盃校際游泳大隊接力競賽辦公等事務用品費用。
			30,000	雙語實驗課程所需添購之器具、設備及物品等費用。
			1,360	推展性別平等教育辦公等事務用品費用。
			1,200	國小家長教育成長暨志工培訓辦公等事務用品費用。
			30,400	運動會所需辦公用品、體育用品等事務費用。
			6,500	體育班教學辦公等事務用品費用。

臺北市地方教育發展基金－臺北市南港區玉成國民小學

基金用途－國民教育計畫明細表

中華民國110年度

單位：新臺幣元

前年度 決算數	上年度 預算數	科 目	本 年 度 預 算 數	說 明
129,845	138,200	報章雜誌	4,000	教學用文具紙張1班*4,000元(特教班教學材料費)。
			107,000	
			17,000	訂閱國語日報(學生活動費)。
			90,000	圖書(由班級設備費移列)。
15,000	15,000	醫療用品(非醫療院所使用)	15,000	
			15,000	健康中心藥品。
936,504	1,116,367	其他用品消耗	919,467	
			30,000	兒童節慶活動費。
			47,800	普通班級業務費-衛生清潔用品及教室佈置費等20班*2,390元(普通班20班)。
			276,400	普通班級教學材料費20班*13,820元(普通班20班)。
			39,100	教學用教科書，23班*1,700元。
			43,800	敬師活動費，73人*600元。
			50,000	普通班級業務費-專用垃圾袋費用20箱*2,500元(普通班20班)。
			9,820	教具製作、實驗器材及教學參考資料等費用1班*9,820元(特教班教學材料費)。
			24,000	體育班游泳體操訓練用材料。
			2,000	辦理體育班工作會議逾時誤餐盒費用，20人次*100元。
			58,000	各項體育競賽活動經費(學生活動費)。
			34,000	學生綜合活動經費(學生活動費)。
			40,000	運動會所需場地佈置、競賽獎品等雜項支出。
			800	辦理國小家長教育成長暨志工培訓計畫會議逾時誤餐盒費用，8人次*100元。
			1,080	校園性別平等事件調查費用。
			35,000	小田園教育體驗學習實作用菜苗、種子及培養土等園藝資材。
			97,400	雙語實驗課程所需購置之教材、教具、圖書、簿本、資料夾及文具等費用。
			16,000	參與雙語實驗課程相關活動人員逾時誤餐盒費用，160人次*100元。

臺北市地方教育發展基金－臺北市南港區玉成國民小學

基金用途－國民教育計畫明細表

中華民國110年度

單位：新臺幣元

前年度 決算數	上年度 預算數	科 目	本 年 度 預 算 數	說 明
			30,100	市長盃校際游泳大隊接力競賽游泳池衛生清潔用具、垃圾袋等雜項支出。
			12,000	市長盃校際游泳大隊接力競賽用漂白水，1,000公升*12元。
			4,000	市長盃校際游泳大隊接力競賽工作人員逾時誤餐盒費用，40人次*100元。
			20,400	場地租借雜項支出，12月*1,700元(開放場地收支對列)。
			400	辦理教師甄選工作人員逾時誤餐盒費用，4人次*100元。
			35,000	綠屋頂平臺種植實作用菜苗、種子及培養土等園藝資材。
			3,767	暑期泳訓班教學器材(泳訓班收支對列)。
			1,000	暑期泳訓班教室環境佈置費(泳訓班收支對列)。
			3,000	暑期泳訓班雜項支出(泳訓班收支對列)。
			4,600	暑期泳訓班用消毒劑20班*230元(泳訓班收支對列)。
23,070	49,000	租金、償債、利息及相關手續費	28,000	
18,270	44,200	交通及運輸設備租金	23,200	較上年度預算數44,200元，減少21,000元。
18,270	44,200	車租	23,200	
			23,200	體育班參加比賽租車費。
4,800	4,800	雜項設備租金	4,800	較上年度預算數4,800元，無增減。
4,800	4,800	雜項設備租金	4,800	
			4,800	普通班級業務費-電錶月租費12月*400元(普通班20班)。
791,431	965,000	會費、捐助、補助、分攤、照護、救濟與交流活動費	1,065,000	
	10,000	捐助、補助與獎助	10,000	較上年度預算數10,000元，無增減。
	10,000	獎助學員生給與	10,000	
			10,000	教育關懷獎每校推薦1名學生獎助金。
791,431	955,000	補貼、獎勵、慰問、照護與救濟	1,055,000	較上年度預算數955,000元，增加100,000元。
		獎勵費用	10,800	
			10,800	普通班級業務費-依「臺北市公立高級中等以下學校獎勵教師獎金發給要點」規定辦

臺北市地方教育發展基金－臺北市南港區玉成國民小學

基金用途－國民教育計畫明細表

中華民國110年度

單位：新臺幣元

前年度 決算數	上年度 預算數	科 目	本 年 度 預 算 數	說 明
791,431	955,000	其他補貼、獎勵、慰問、照 護與救濟	1,044,200	理發放獎勵者，3人*3,600元(新增)。 700,000 清寒學生餐費補助，70人*200日*50元。 50,000 本市市民第3胎就讀國小教育補助費，50人*1,000元。 900 配合預算編列至千元，增列進位數900元。 16,000 弱勢學生冷氣使用費補助費用，20人*800元。 117,300 弱勢學生教科書補助費用，69人*1,700元。 160,000 補助學校午餐使用有機蔬菜或有機米計畫，500人*40週*1次*8元。
120,751	202,000	其他	205,000	
120,751	202,000	其他支出	205,000	較上年度預算數202,000元，增加3,000元。
120,751	202,000	其他	205,000	56,000 班級自治費，560人*2學期*50元。 126,000 執行學生路隊安全導護費及導護志工保險費。(2學期*20週*5日*2次*5人*63元)。 22,400 國小游泳檢測未通過學生暑期游泳訓練班報名費，4班*5,600元。 600 配合預算編列至千元，增列進位數600元。

臺北市地方教育發展基金－臺北市南港區玉成國民小學

基金用途－學前教育計畫明細表

中華民國110年度

單位：新臺幣元

前年度 決算數	上年度 預算數	科 目	本 年 度 預 算 數	說 明
13,715,325	12,329,000	合計	12,929,000	
12,988,443	11,815,000	用人費用	12,251,000	
9,437,459	8,479,200	正式員額薪資	8,767,200	較上年度預算數8,479,200元，增加288,000元。
8,721,178	7,711,200	職員薪金	7,999,200	
			7,956,000	教職員9人及教保員5人薪金(詳用人費用彙計表)(含教育部補助款教保員38萬1,980元)。
			43,200	教保員教保費，4人*12月*900元。
716,281	768,000	工員工資	768,000	
			768,000	廚工2人工資(詳用人費用彙計表)。
48,684	171,761	超時工作報酬	172,074	較上年度預算數171,761元，增加313元。
48,684	171,761	加班費	172,074	
			108,266	不休假出勤加班費。
			63,808	適用勞基法人員業務逾時加班費。
1,513,127	1,452,635	獎金	1,544,270	較上年度預算數1,452,635元，增加91,635元。
498,660	489,000	考績獎金	523,000	
			523,000	依考績法規定核發之獎金。
1,014,467	963,635	年終獎金	1,021,270	
			1,021,270	依規定於年節加發之獎金。
738,773	775,152	退休及卹償金	799,488	較上年度預算數775,152元，增加24,336元。
694,832	750,672	職員退休及離職金	775,008	
			775,008	提撥退撫基金。
43,941	24,480	工員退休及離職金	24,480	
			24,480	提撥勞工退休準備金。
1,250,400	936,252	福利費	967,968	較上年度預算數936,252元，增加31,716元。
1,085,933	771,432	分擔員工保險費	795,588	
			795,588	分擔公保、勞保、健保費。
4,255	4,300	傷病醫藥費	4,300	
			2,580	幼兒園教保人員健康檢查費，3人*860元。(每2人編1人)。
			1,720	幼兒園廚工健康檢查費，2人*860元。
128,346	128,520	員工通勤交通費	136,080	

臺北市地方教育發展基金－臺北市南港區玉成國民小學

基金用途－學前教育計畫明細表

中華民國110年度

單位：新臺幣元

前年度 決算數	上年度 預算數	科 目	本 年 度 預 算 數	說 明
			50,400	幼兒園主任及教師上下班交通費，4人*10月*2段*630元。
			25,200	幼兒園教師上下班交通費，4人*10月*1段*630元。
			60,480	幼兒園教保組長、教保員及廚工上下班交通費，8人*12月*1段*630元。
31,866	32,000	其他福利費	32,000	
			32,000	休假旅遊補助費。
351,701	260,000	服務費用	272,000	
11,400		印刷裝訂與廣告費		
11,400		印刷及裝訂費		
153,781	168,000	修理保養及保固費	168,000	較上年度預算數168,000元，無增減。
59,610	72,000	一般房屋修護費	72,000	
			72,000	學校校舍及其他建築物等之修理，6班*12,000元。
94,171	96,000	機械及設備修護費	96,000	
			96,000	各項教學設備、公用用具之養護，6班*16,000元。
32,020	33,500	一般服務費	33,500	較上年度預算數33,500元，無增減。
1,020	1,500	佣金、匯費、經理費及手續費	1,500	
			1,500	委託超商代收學雜費手續費125人*2學期*6元。
31,000	32,000	體育活動費	32,000	
			32,000	文康活動費，本校編列契約進用教保員5人，廚工員2人，合計7人，每人編列2,000元(上述人員係幼托整合前得編列文康活動之人員)。文康活動費，本校編列幼兒園教師9人，每人編列2,000元。
154,500	58,500	專業服務費	70,500	較上年度預算數58,500元，增加12,000元。
96,000		講課鐘點、稿費、出席審查及查詢費	12,000	
			12,000	性別平等研習外聘講座鐘點費，6節*2,000元。(新增)
58,500	58,500	其他專業服務費	58,500	
			58,500	幼兒園學童午餐指導費(含教保員)，13人*9

臺北市地方教育發展基金－臺北市南港區玉成國民小學

基金用途－學前教育計畫明細表

中華民國110年度

單位：新臺幣元

前年度 決算數	上年度 預算數	科 目	本 年 度 預 算 數	說 明
				月*500元。
120,006	44,000	材料及用品費	192,000	
20,000		使用材料費	128,400	較上年度預算數0元，增加128,400元。
20,000		設備零件	128,400	
			128,400	T8燈管，107盞*1,200元(新增)。
100,006	44,000	用品消耗	63,600	較上年度預算數44,000元，增加19,600元。
23,750		辦公(事務)用品	12,800	
			12,800	性別平等研習文具紙張、辦公室事物用品等教材。(新增)
76,256	44,000	其他用品消耗	50,800	
			6,000	性別平等研習逾時誤餐費用，60人次*100元。(新增)
			1,200	性別平等研習場地佈置及茶水費等。(新增)
			18,200	普通班級業務費-教室佈置費等(幼兒園6班)。
			25,000	普通班級業務費--環境消毒清潔費及衛生清潔用品(幼兒園6班)。
			400	配合預算編列至千元，增列進位數400元。
162,055	114,000	會費、捐助、補助、分攤、照護、救濟與交流活動費	118,000	
162,055	114,000	補貼、獎勵、慰問、照護與救濟	118,000	較上年度預算數114,000元，增加4,000元。
162,055	114,000	其他補貼、獎勵、慰問、照護與救濟	118,000	
			69,798	低收入戶家庭幼生月費補助，3人*2學期*11,633元。
			18,090	危機家庭幼生餐點月費補助，1人*9月*2,010元。
			928	配合預算編列至千元，增列進位數928元。
			29,184	補助學校午餐使用有機蔬菜或有機米計畫，152人*40週*1次*4.8元。
93,120	96,000	其他	96,000	
93,120	96,000	其他支出	96,000	較上年度預算數96,000元，無增減。
93,120	96,000	其他	96,000	
			96,000	幼兒導護費。

臺北市地方教育發展基金－臺北市南港區玉成國民小學

基金用途－一般行政管理計畫明細表

中華民國110年度

單位：新臺幣元

前年度 決算數	上年度 預算數	科 目	本 年 度 預 算 數	說 明
14,709,899	15,644,000	合計	14,449,000	
13,286,878	13,897,000	用人費用	12,283,000	
8,738,220	9,346,560	正式員額薪資	8,243,100	較上年度預算數9,346,560元，減少1,103,460元。
7,376,040	8,024,520	職員薪金	7,292,520	7,292,520 教職員9人薪金(詳用人費用彙計表)。
765,480	742,920	工員工資	371,460	371,460 工員1人工資(詳用人費用彙計表)。
596,700	579,120	警餉	579,120	579,120 校警1人薪金(詳用人費用彙計表)。
355,768	494,094	超時工作報酬	431,554	較上年度預算數494,094元，減少62,540元。
355,768	494,094	加班費	431,554	403,325 不休假出勤加班費。 18,979 適用勞基法人員業務逾時加班費。 9,250 校園安全校內同仁例假日人力支援。
2,255,791	2,051,946	獎金	1,852,558	較上年度預算數2,051,946元，減少199,388元。
1,168,203	883,640	考績獎金	822,185	822,185 依考績法規定核發之獎金。
1,087,588	1,168,306	年終獎金	1,030,373	1,030,373 依規定於年節加發之獎金。
779,358	813,540	退休及卹償金	718,308	較上年度預算數813,540元，減少95,232元。
681,720	754,116	職員退休及離職金	688,596	688,596 提撥退撫基金。
97,638	59,424	工員退休及離職金	29,712	29,712 提撥勞工退休準備金。
1,157,741	1,190,860	福利費	1,037,480	較上年度預算數1,190,860元，減少153,380元。
849,591	839,220	分擔員工保險費	732,960	732,960 分擔公保、勞保、健保費。
132,150	143,640	員工通勤交通費	128,520	90,720 職員工友上下班交通費，6人*12月*2段*630元。 37,800 職員工友上下班交通費，5人*12月*1段*630元。

臺北市地方教育發展基金－臺北市南港區玉成國民小學

基金用途－一般行政管理計畫明細表

中華民國110年度

單位：新臺幣元

前年度 決算數	上年度 預算數	科 目	本 年 度 預 算 數	說 明
				元。
176,000	208,000	其他福利費	176,000	
			176,000	休假旅遊補助費。
1,070,893	1,361,000	服務費用	1,804,000	
99,380		修理保養及保固費		
49,380		一般房屋修護費		
50,000		機械及設備修護費		
596,896	738,912	一般服務費	1,181,684	較上年度預算數738,912元，增加442,772元。
				。
575,908	712,912	外包費	1,159,684	
			160,000	消化超額職工(技工、工友)業務外包費，4人*40,000元。
			432,000	事務工友外包費，1人*12月*36,000元(新增)。
			567,684	校警勞務外包費，1人*12月*47,307元。
20,988	26,000	體育活動費	22,000	
			22,000	文康活動費，本校編列職員9人，工員1人，校警1人，合計11人，每人編列2,000元。
302,617	550,088	專業服務費	550,316	較上年度預算數550,088元，增加228元。
302,617	550,088	其他專業服務費	550,316	
			290,000	校園安全機動巡邏、區域聯防等費用。
			260,316	校園安全機械定點保全費用。
72,000	72,000	公共關係費	72,000	較上年度預算數72,000元，無增減。
72,000	72,000	公共關係費	72,000	
			72,000	校長特別費，12月*6,000元。
349,328	383,000	材料及用品費	359,000	
349,328	383,000	用品消耗	359,000	較上年度預算數383,000元，減少24,000元。
349,328	375,700	辦公(事務)用品	355,900	
			355,760	本校奉核定28班，統籌業務費計算如下： 普通班20班、體育班2班、附設幼兒園6班， 1290元*15班*12月=232,200元，810元*13班*12月=126,360元，以上合計358,560元， 除依實際需求移列會費2,800元外，其餘如列數。

臺北市地方教育發展基金－臺北市南港區玉成國民小學

基金用途－一般行政管理計畫明細表

中華民國110年度

單位：新臺幣元

前年度 決算數	上年度 預算數	科 目	本 年 度 預 算 數	說 明
	7,300	服 裝	140 3,100	配合預算編列至千元，增列進位數140元。 校警襪子，1雙*100元。
			100 1,100	校警襪子，1雙*100元。 校警皮鞋，1人*1雙*1,100元。
			400 1,500	校警服裝配備，1人*400元。 校警夏服1人*1套*1,500元(成立第36年)。
2,800	3,000	會費、捐助、補助、分攤、照護 、救濟與交流活動費	3,000	
2,800	3,000	會費	3,000	較上年度預算數3,000元，無增減。
2,800	3,000	職業團體會費	3,000	
			1,800 1,000	營養師公會會費(統籌業務費)。 護理師公會會費(統籌業務費)。
			200	配合預算編列至千元，增列進位數200元。

臺北市地方教育發展基金－臺北市南港區玉成國民小學

基金用途－建築及設備計畫明細表

中華民國110年度

單位：新臺幣元

前年度 決算數	上年度 預算數	科 目	本 年 度 預 算 數	說 明
23,915,272	4,383,000	合計	3,598,000	
23,915,272	4,383,000	購建固定資產、無形資產及非理財 目的之長期投資	3,598,000	
4,725,682	839,000	購建固定資產	573,000	
4,725,682	839,000	一般建築及設備計畫	573,000	
		班級設備	111,189	
		購置機械及設備	70,000	
			70,000	新購教學海報機1臺。
		購置雜項設備	41,189	
			10,000	新購保險箱1座。
			31,189	新購智慧連網電視1臺。
		資訊設備	461,811	
		購置機械及設備	461,811	
			171,311	汰換桌上型電腦(含顯示器)，7 部*24,473元(電腦專案計畫)。
			192,500	新購筆記型電腦，7部*27,500 元(電腦專案計畫)。
			98,000	汰換網路及資訊周邊設備(電 腦專案計畫)。
4,725,682	839,000	校園設備		
832,682	839,000	購置機械及設備		
3,893,000		購置雜項設備		
35,950	36,000	購置無形資產	36,000	
35,950	36,000	一般建築及設備計畫	36,000	
35,950	36,000	資訊設備	36,000	
35,950	36,000	購置電腦軟體	36,000	
			36,000	電腦教學軟體費(電腦專案計 畫)。
19,153,640	3,508,000	遞延支出	2,989,000	
19,153,640	3,508,000	一般建築及設備計畫	2,989,000	
		信義樓屋頂防漏工程	2,989,000	
		遞延修繕房屋建築支出	2,989,000	
			2,760,090	一、施工費。
			173,886	二、委託技術服務費(總包價 法)。
			55,024	三、工程管理費(依施工費約

臺北市地方教育發展基金－臺北市南港區玉成國民小學

基金用途－建築及設備計畫明細表

中華民國110年度

單位：新臺幣元

前年度 決算數	上年度 預算數	科 目	本 年 度 預 算 數	說 明
19,153,640	3,508,000	校園整修工程		2%提列)。
18,902,957	3,508,000	遞延修繕房屋建築支出		
250,683		其他遞延支出		

本 頁 空 白

預 算 參 考 表

臺北市地方教育發展基金－臺北市南港區玉成國民小學

預計平衡表

中華民國110年12月31日

單位：新臺幣千元

108年(前年) 12月31日 決算數	科 目	110年12月31日 預計數	109年12月31日 預計數	比較增減(-)
4,060,967	資產合計	4,056,049	4,059,127	-3,078
4,060,967	資產	4,056,049	4,059,127	-3,078
14,905	流動資產	9,987	13,065	-3,078
14,605	現金	9,687	12,765	-3,078
14,605	銀行存款	9,687	12,765	-3,078
	應收款項			
	其他應收款			
300	預付款項	300	300	
300	預付費用	300	300	
2,698	投資、長期應收款項、貸墊款及準備金	2,698	2,698	
2,698	準備金	2,698	2,698	
1,882	退休及離職準備金	1,882	1,882	
817	其他準備金	817	817	
4,043,364	其他資產	4,043,364	4,043,364	
4,043,364	什項資產	4,043,364	4,043,364	
50	存出保證金	50	50	
272	暫付及待結轉帳項	272	272	
4,043,041	代管資產	4,043,041	4,043,041	
4,060,967	負債及基金餘額合計	4,056,049	4,059,127	-3,078
4,054,180	負債	4,054,180	4,054,180	
6,597	流動負債	6,597	6,597	
6,597	應付款項	6,597	6,597	
6,436	應付代收款	6,436	6,436	
162	應付費用	162	162	
4,047,583	其他負債	4,047,583	4,047,583	
4,047,583	什項負債	4,047,583	4,047,583	
2,630	存入保證金	2,630	2,630	
1,882	應付退休及離職金	1,882	1,882	
4,043,041	應付代管資產	4,043,041	4,043,041	
29	暫收及待結轉帳項	29	29	
6,787	基金餘額	1,869	4,947	-3,078
6,787	基金餘額	1,869	4,947	-3,078
6,787	基金餘額	1,869	4,947	-3,078
6,787	累積餘額	1,869	4,947	-3,078

註：1.信託代理與保證資產(負債)前年度決算數150,373元，上年度預計數150,373元，本年度預計數0元。

2.或有資產(負債)0元。

3.本基金自93年度起，本固定資產分開原則，將屬長期固定帳項，包括固定資產9,584,795元，無形資產146,475元及長期債務0元等，另立帳類管理，未納入本表。

臺北市地方教育發展基金一

各項費用

中華民國

前年度 決算數	上年度 預算數	計畫別		合計	國民教育計畫
		用途別科目			
133,081,045	116,713,000	合計		114,900,000	83,924,000
99,567,911	100,195,000	用人費用		99,059,000	74,525,000
58,833,168	58,745,760	正式員額薪資		57,846,300	40,836,000
56,754,707	56,655,720	職員薪金		56,127,720	40,836,000
1,481,761	1,510,920	工員工資		1,139,460	
596,700	579,120	警餉		579,120	
549,440	549,120	聘僱及兼職人員薪資		549,120	549,120
549,440	549,120	兼職人員酬金		549,120	549,120
857,023	1,134,573	超時工作報酬		1,079,746	476,118
857,023	1,134,573	加班費		1,079,746	476,118
12,830,075	12,354,474	獎金		12,275,221	8,878,393
5,842,503	5,146,640	考績獎金		5,188,185	3,843,000
6,987,572	7,207,834	年終獎金		7,087,036	5,035,393
18,819,045	20,120,196	退休及卹償金		20,109,204	18,591,408
18,677,466	20,036,292	職員退休及離職金		20,055,012	18,591,408
141,579	83,904	工員退休及離職金		54,192	
7,679,160	7,290,877	福利費		7,199,409	5,193,961
5,680,686	5,049,228	分擔員工保險費		4,984,572	3,456,024
163,465	168,800	傷病醫藥費		206,800	202,500
603,508	759,780	員工通勤交通費		720,720	456,120
1,231,501	1,313,069	其他福利費		1,287,317	1,079,317
6,147,652	7,599,000	服務費用		8,072,000	5,996,000
1,788,899	2,405,129	水電費		1,978,889	1,978,889
1,517,855	1,666,168	工作場所電費		1,666,168	1,666,168
144,529	199,556	工作場所水費		172,721	172,721
126,515	539,405	氣體費		140,000	140,000
58,657	60,040	旅運費		60,970	60,970
55,313	57,040	國內旅費		57,970	57,970
3,344	3,000	其他旅運費		3,000	3,000
13,098	11,200	印刷裝訂與廣告費		9,200	9,200
13,098	11,200	印刷及裝訂費		9,200	9,200

臺北市南港區玉成國民小學

彙計表

110年度

單位：新臺幣元

學前教育計畫	一般行政管理計畫	建築及設備計畫			
12,929,000	14,449,000	3,598,000			
12,251,000	12,283,000				
8,767,200	8,243,100				
7,999,200	7,292,520				
768,000	371,460				
	579,120				
172,074	431,554				
172,074	431,554				
1,544,270	1,852,558				
523,000	822,185				
1,021,270	1,030,373				
799,488	718,308				
775,008	688,596				
24,480	29,712				
967,968	1,037,480				
795,588	732,960				
4,300					
136,080	128,520				
32,000	176,000				
272,000	1,804,000				

臺北市地方教育發展基金一

各項費用

中華民國

前年度 決算數	上年度 預算數	計畫別	合計	國民教育計畫
		用途別科目		
1,007,274	1,187,600	修理保養及保固費	1,146,620	978,620
225,127	336,000	一般房屋修護費	312,000	240,000
427,277	541,000	機械及設備修護費	526,020	430,020
354,870	310,600	雜項設備修護費	308,600	308,600
10,332	14,420	保險費	14,420	14,420
10,332	14,420	其他保險費	14,420	14,420
1,743,848	2,073,538	一般服務費	2,591,032	1,375,848
6,016	6,600	佣金、匯費、經理費及手續費	6,876	5,376
963,988	1,179,376	外包費	1,664,932	505,248
632,323	731,562	計時與計件人員酬金	773,224	773,224
141,521	156,000	體育活動費	146,000	92,000
1,453,544	1,775,073	專業服務費	2,198,869	1,578,053
616,340	645,760	講課鐘點、稿費、出席審查及查詢費	705,360	693,360
35,600	48,120	委託檢驗(定)試驗認證費	40,200	40,200
	5,005	試務甄選費	5,085	5,085
801,604	1,076,188	其他專業服務費	1,448,224	839,408
72,000	72,000	公共關係費	72,000	
72,000	72,000	公共關係費	72,000	
2,256,983	3,107,000	材料及用品費	2,656,000	2,105,000
681,803	632,723	使用材料費	1,111,473	983,073
681,803	632,723	設備零件	1,111,473	983,073
1,575,180	2,474,277	用品消耗	1,544,527	1,121,927
417,575	1,153,410	辦公(事務)用品	449,160	80,460
129,845	138,200	報章雜誌	107,000	107,000
	7,300	服裝	3,100	
15,000	15,000	醫療用品(非醫療院所使用)	15,000	15,000
1,012,760	1,160,367	其他用品消耗	970,267	919,467
23,070	49,000	租金、償債、利息及相關手續費	28,000	28,000
18,270	44,200	交通及運輸設備租金	23,200	23,200
18,270	44,200	車租	23,200	23,200
4,800	4,800	雜項設備租金	4,800	4,800

臺北市南港區玉成國民小學

彙計表

110年度

單位：新臺幣元

學前教育計畫	一般行政管理計畫	建築及設備計畫			
168,000					
72,000					
96,000					
33,500	1,181,684				
1,500	1,159,684				
32,000	22,000				
70,500	550,316				
12,000					
58,500	550,316				
	72,000				
	72,000				
192,000	359,000				
128,400					
128,400					
63,600	359,000				
12,800	355,900				
	3,100				
50,800					

臺北市地方教育發展基金一

各項費用

中華民國

前年度 決算數	上年度 預算數	計畫別	合計	國民教育計畫
		用途別科目		
4,800	4,800	雜項設備租金	4,800	4,800
23,915,272	4,383,000	購建固定資產、無形資產及非理財目的 之長期投資	3,598,000	
4,725,682	839,000	購建固定資產	573,000	
832,682	839,000	購置機械及設備	531,811	
3,893,000		購置雜項設備	41,189	
35,950	36,000	購置無形資產	36,000	
35,950	36,000	購置電腦軟體	36,000	
19,153,640	3,508,000	遞延支出	2,989,000	
18,902,957	3,508,000	遞延修繕房屋建築支出	2,989,000	
250,683		其他遞延支出		
956,286	1,082,000	會費、捐助、補助、分攤、照護、救濟 與交流活動費	1,186,000	1,065,000
2,800	3,000	會費	3,000	
2,800	3,000	職業團體會費	3,000	
	10,000	捐助、補助與獎助	10,000	10,000
	10,000	獎助學員生給與	10,000	10,000
953,486	1,069,000	補貼、獎勵、慰問、照護與救濟	1,173,000	1,055,000
		獎勵費用	10,800	10,800
953,486	1,069,000	其他補貼、獎勵、慰問、照護與救 濟	1,162,200	1,044,200
213,871	298,000	其他	301,000	205,000
213,871	298,000	其他支出	301,000	205,000
213,871	298,000	其他	301,000	205,000

臺北市南港區玉成國民小學

彙計表

110年度

單位：新臺幣元

學前教育計畫	一般行政管理計畫	建築及設備計畫			
		3,598,000			
		573,000			
		531,811			
		41,189			
		36,000			
		36,000			
		2,989,000			
		2,989,000			
118,000	3,000				
	3,000				
	3,000				
118,000					
118,000					
96,000					
96,000					
96,000					

臺北市地方教育發展基金－臺北市南港區玉成國民小學

員工人數彙計表

中華民國110年度

單位：人

計 畫 及 項 目	上年度最高可 進用員額數	本年度 增減(-)數	本年度最高可 進用員額數	說 明
合計	78	-5	73	
國民教育計畫部分	49	-3	46	
職員	49	-3	46	
學前教育計畫部分	16		16	
職員	14		14	
技工	2		2	
一般行政管理計畫部分	13	-2	11	
職員	10	-1	9	
駐衛警	1		1	
工友	2	-1	1	

註：1.本表約僱、聘用係指奉准有案之約聘僱人員。

2.外包費編列救生員1人、工友外包5人及校警外包1人等，計166萬4,932元。

3.計時與計件人員酬金編列救生員薪資費用、閩客語教學支援人員鐘點費及暑期泳池工讀生時薪等，計77萬3,224元。

本 頁 空 白

臺北市地方教育發展基金一

用人費用

中華民國

計畫及項目	合計	正式 員額 薪資	聘僱 人員 薪資	超時 工作 報酬	津貼	獎 金		
						年終獎金	考績獎金	其他
合計	99,059,000	57,846,300		1,079,746		7,087,036	5,188,185	
國民教育計畫	74,525,000	40,836,000		476,118		5,035,393	3,843,000	
職員薪金	40,836,000	40,836,000						
兼職人員 酬金	549,120							
加班費	476,118			476,118				
考績獎金	3,843,000						3,843,000	
年終獎金	5,035,393					5,035,393		
職員退休 及離職金	18,591,408							
分擔員工 保險費	3,456,024							
傷病醫藥 費	202,500							
員工通勤 交通費	456,120							
其他福利 費	1,079,317							
學前教育計畫	12,251,000	8,767,200		172,074		1,021,270	523,000	
職員薪金	7,999,200	7,999,200						
工員工資	768,000	768,000						
加班費	172,074			172,074				
考績獎金	523,000						523,000	
年終獎金	1,021,270					1,021,270		
職員退休 及離職金	775,008							
工員退休 及離職金	24,480							

臺北市南港區玉成國民小學

彙計表

110年度

單位：新臺幣元

退休及卹償金		資遣費	福 利 費					提繳費	兼任 人員 用人 費用
退休金	卹償金		分擔 保險費	傷病 醫藥費	提撥 福利金	員工通勤 交通費	其他		
20,109,204			4,984,572	206,800		720,720	1,287,317	549,120	
18,591,408			3,456,024	202,500		456,120	1,079,317	549,120	
18,591,408			3,456,024	202,500		456,120	1,079,317	549,120	
799,488			795,588	4,300		136,080	32,000		
775,008									
24,480									

臺北市地方教育發展基金一

用人費用

中華民國

計畫及項目	合計	正式 員額 薪資	聘僱 人員 薪資	超時 工作 報酬	津貼	獎 金		
						年終獎金	考績獎金	其他
分擔員工 保險費	795,588							
傷病醫藥 費	4,300							
員工通勤 交通費	136,080							
其他福利 費	32,000							
一般行政管 理計畫	12,283,000	8,243,100		431,554		1,030,373	822,185	
職員薪金	7,292,520	7,292,520						
工員工資	371,460	371,460						
警餉	579,120	579,120						
加班費	431,554			431,554				
考績獎金	822,185						822,185	
年終獎金	1,030,373					1,030,373		
職員退休 及離職金	688,596							
工員退休 及離職金	29,712							
分擔員工 保險費	732,960							
員工通勤 交通費	128,520							
其他福利 費	176,000							

註：1.本表兼任人員用人費用，係學校教職員兼課或請假代課鐘點費。

2.外包費編列救生員1人、工友外包5人及校警外包1人等，計166萬4,932元。

3.計時與計件人員酬金編列救生員薪資費用、閩客語教學支援人員鐘點費及暑期泳池工讀生時薪等，計77萬3,224元。

臺北市南港區玉成國民小學

彙計表

110年度

單位：新臺幣元

退休及卹償金		資遣費	福 利 費					提繳費	兼任 人員 用人 費用
退休金	卹償金		分擔 保險費	傷病 醫藥費	提撥 福利金	員工通勤 交通費	其他		
			795,588						
				4,300					
						136,080			
								32,000	
718,308			732,960			128,520		176,000	
688,596									
29,712									
			732,960						
						128,520			
								176,000	

臺北市地方教育發展基金－臺北市南港區玉成國民小學

單位（或計畫）成本分析表

中華民國110年度

單位：新臺幣千元

計畫別	單位	單位成本(元)或 平均利(費)率	數量	預算數	說明
合計				114,900	
國民教育計畫				83,924	
學前教育計畫				12,929	
一般行政管理計畫				14,449	
建築及設備計畫				3,598	

臺北市地方教育發展基金－臺北市南港區玉成國民小學

5年來主要業務計畫分析表

中華民國110年度

單位：新臺幣千元

年度及項目	單位	數量	單位成本(元)或 平均利(費)率	金額	說明
(本)年度預算數					
國民教育計畫				83,924	
學前教育計畫				12,929	
(上)年度預算數					
國民教育計畫				84,357	
學前教育計畫				12,329	
(前)年度決算數					
國民教育計畫				80,741	
學前教育計畫				13,715	
(107)年度決算數					
國民教育計畫				80,248	
學前教育計畫				11,919	
(106)年度決算數					
國民教育計畫				75,985	
學前教育計畫				11,044	

臺北市地方教育發展基金－臺北市南港區玉成國民小學

資本資產明細表

中華民國110年度

單位：新臺幣千元

項 目	取得成本 (期初餘額)	以前年度 累計折舊/ 長期投資 評 價	本 年 度 變 動				本年度累計折 舊/長期投資 評價變動數	期末餘額	
			增加		減少				主要增減 原因說明
			金額	類型	金額	類型			
合計	41,436	28,735	609		77		3,501	9,731	
土地改良物	1,566	646					194	726	
機械及設備	17,747	12,576	532	增置			1,794	3,909	
交通及運輸 設備	495	388					28	79	
雜項設備	21,440	15,125	41	增置			1,485	4,871	
電腦軟體	187		36	增置	77	無形資 產攤銷		146	