

中華民國 111 年度

4-0501571

臺北市總預算案

臺北市政府教育局主管

臺北市地方教育發展基金

臺北市南港區玉成國民小學附屬單位預算之分預算

(特別收入基金)

臺北市南港區玉成國民小學編

臺北市地方教育發展基金－臺北市南港區玉成國民小學

目 次

中華民國111年度

一、財務摘要	第 1 頁
二、業務計畫及預算概要	第 3 -12 頁
三、預算主要表	
(一) 基金來源、用途及餘絀預計表	第 13 頁
(二) 現金流量預計表	第 14 頁
四、預算明細表	
(一) 基金來源－服務收入明細表	第 15 頁
(二) 基金來源－財產處分收入明細表	第 16 頁
(三) 基金來源－其他財產收入明細表	第 17 頁
(四) 基金來源－公庫撥款收入明細表	第 18 頁
(五) 基金來源－政府其他撥入收入明細表	第 19 頁
(六) 基金來源－學雜費收入明細表	第 20 頁
(七) 基金來源－雜項收入明細表	第 21 頁
(八) 基金用途－國民教育計畫明細表	第 22 -31 頁
(九) 基金用途－學前教育計畫明細表	第 32 -34 頁
(十) 基金用途－一般行政管理計畫明細表	第 35 -37 頁
(十一) 基金用途－建築及設備計畫明細表	第 38 -39 頁
五、預算參考表	
(一) 預計平衡表	第 41 頁
(二) 各項費用彙計表	第 42 -47 頁
(三) 員工人數彙計表	第 48 頁
(四) 用人費用彙計表	第 50 -53 頁
(五) 單位（或計畫）成本分析表	第 54 頁

臺北市地方教育發展基金－臺北市南港區玉成國民小學

目 次

中華民國111年度

(六) 5年來主要業務計畫分析表	第 55 頁
(七) 資本資產明細表	第 56 頁

臺北市地方教育發展基金－臺北市南港區玉成國民小學

財務摘要

中華民國111年度

單位：新臺幣千元

項 目	本 年 度	上 年 度	比較增減數	%
經營成績：				
基金來源	116,778	111,822	4,956	4.43
基金用途	119,295	114,900	4,395	3.83
賸餘(短絀)	-2,517	-3,078	561	--
餘絀情形：				
基金餘額	1,640	4,157	-2,517	-60.55
現金流量(註)：				
現金及約當現金之淨增(減)	-2,517	-3,078	561	--

附註：現金流量係採現金及約當現金基礎，包括現金及自投資日起3個月內到期或清償之債權證券。

本 頁 空 白

業務計畫及預算概要

臺北市地方教育發展基金－臺北市南港區玉成國民小學

業務計畫及預算概要

中華民國 111 年度

壹、基金概況

一、設立宗旨及願景：

- (一) 本校遵照憲法第 158 條及 160 條規定，教育文化應發展國民之民族精神、自治精神，國民道德與健全體格、科學及生活智能，以培養學童八大學習領域及十大基本能力。
- (二) 本校自 91 年度起依教育經費編列與管理法第 13 條規定設置「臺北市地方教育發展基金」，以促進教育健全發展，提昇教育經費運用績效。
- (三) 本校以「健康、卓越、團隊、多元」為願景，以此營造一所優質、永續的校園，植基在學校願景的基礎上，以學生為主體，以學習為核心，透過教師專業發展及資源統整，期望孩子找到屬於自己的學習關鍵與優勢能力，充份發揮自發、互動、共好之精神，讓學生成為一位終身愛好學習者。

二、施政重點：

- (一) 開啟多元智慧：尊重每個學生獨特的個性，以多元智慧的觀點協助他找到生命的亮點，肯定天生我才必有用，能知於學，樂於學。
- (二) 培養生活能力：因應新世紀知識社會的到來，培養學生帶得走的能力，諸如人際溝通能力、資訊能力、終身學習能力、生涯規畫能力、問題解決能力等。
- (三) 蘊育人文情懷：在溫馨開放的校園文化中，孕育人文情懷，學會尊重、包容；建構生命的價值、完成人性的開展。
- (四) 建置溫馨民主的校園文化：
 1. 以參與式管理、落實行政、教師會、家長會三者的良性互動。
 2. 以學生第一，教學優先的觀念提昇行政服務效率。
 3. 放下威權心態，開啟校園民主之風氣。
- (五) 推動適性教學：
 1. 運用小班優勢，採多元化、活潑化的教學及評量。
 2. 運用校內、外資源，加強多元學習能力。
 3. 關懷相對弱勢學生之教學及輔導。

業務計畫及預算概要

中華民國 111 年度

4. 發展資訊教育，充實學生電腦運用之知能，並提昇教師運用電腦教學之能力。
5. 實施雙語實驗課程：109 學年度從小一逐年實施，規劃該學年學習總節數 1/3 的課程實施雙語實驗課程，透過生活化融入教學，以增加學生口說及讀寫能力。

(六) 辦理發展性的訓輔活動：

1. 辦理各項活動、競賽及展演。
2. 推動校內外學習服務。
3. 發展績優社團及校隊，如游泳隊、體操隊、舞獅隊等。
4. 加強新興領域教育的辦理，並融入各科教學以收成效。

三、組織概況：

本校設置校長 1 人，綜理全校校務，下設教務處、學生事務處、總務處、輔導室、會計室、人事室及幼兒園等單位。

內部分層業務如下：

(一) 教務處：秉承校長之命，辦理全校教務事項。

1. 教學組：掌理課程編排、課業抽查、評量、學藝競賽、教學研究、教師進修、差假教師調代課及缺補課之查核等事項。
2. 註冊組：掌理註冊、編班、轉學、數位學生證、學籍保管、成績考查等有關學籍及課程計畫編撰等事項。
3. 資訊組：掌理電腦設備及區域網路之管理、保管等事項，並掌理教科書編選、教學用具之管理、保管及出版學校刊物等事項。

(二) 學生事務處：秉承校長之命，辦理全校學生事務事項。

1. 訓育組：掌理訓育計畫之擬定及辦理各類訓育等活動。
2. 體育組：掌理學生體育活動、體格鍛鍊等事項。
3. 生教組：掌理學生日常生活常規，辦理交通導護各項事項。

(三) 總務處：秉承校長之命，辦理全校總務事項。

1. 事務組：掌理校舍、校具、財產、物品採購保管、工程發包、監工及驗收。
2. 出納組：掌理文件收發登錄、撰擬繕校、典守學校印信、檔案保管、整理各項會議紀錄及校史等事項、掌理現金、零用金、票據、契約之保管等收支事項，辦理員工薪津發放及各項扣繳單據證明等。

業務計畫及預算概要

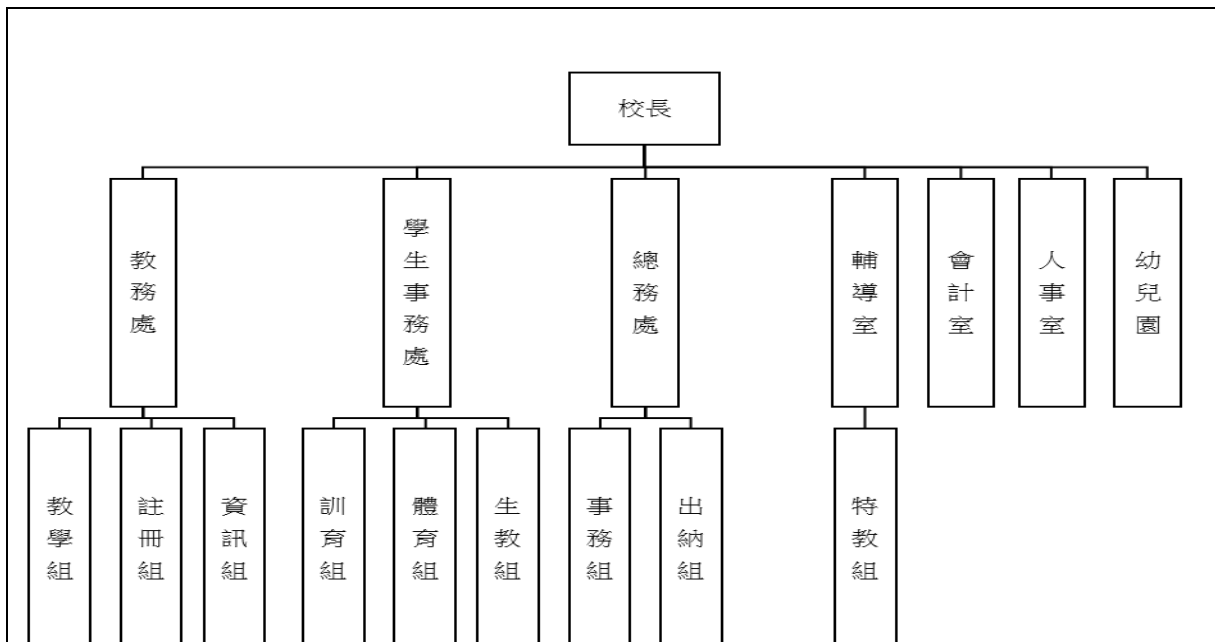
中華民國 111 年度

- (四) 輔導室：秉承校長之命，辦理全校學生學習輔導、生活輔導、生涯輔導等事項。
1. 特教組：掌理學生個案建立、學習輔導、生活輔導、生涯輔導及兩性教育、親職教育等事項、辦理輔導資料搜集建檔、組訓愛心家長、實施測驗、社區人力整合、出版親職刊物等事項、擬訂特殊教育計畫章則、親師輔導諮詢、特教班甄選鑑別、實施各項診斷測驗、特教兒童追蹤輔導等事項。
- (五) 會計室：秉承上級主計機關之監督與指導，並受校長之指揮，依法辦理歲計、會計、統計等事項
- (六) 人事室：秉承上級人事機關之監督與指導，並受校長之指揮，依法辦理人事管理查核等事項。
- (七) 幼兒園：秉承校長之命，綜理園務、規劃幼兒教學、保育、環境與各項措施。

臺北市地方教育發展基金 - 臺北市南港區玉成國民小學

業務計畫及預算概要

中華民國 111 年度



四、基金歸類及屬性：

本校地方教育發展基金依據教育經費編列與管理法第 13 條規定設置，本基金為預算法第 4 條第 1 項第 2 款第 5 目所定之特別收入基金，以本府教育局為管理機關。

臺北市地方教育發展基金 - 臺北市南港區玉成國民小學

業務計畫及預算概要

中華民國 111 年度

貳、業務計畫

一、基金來源：

單位：新臺幣千元

業務計畫	本年度預算數	實施內容
勞務收入	373	本年度預計辦理暑期游泳班報名費、收取教師甄選報名費等收入。
財產收入	697	本年度預計辦理財產報廢變賣之殘值收入、教職員工停車收入、校園場地開放收入等。
政府撥入收入	112,304	本年度預計由公庫撥入數。
教學收入	2,986	本年度預計收取學生之學費、雜費等收入。
其他收入	418	本年度預計收取數位學生證補卡及廠商履約逾期罰款等收入。

二、基金用途：

單位：新臺幣千元

業務計畫	本年度預算數	實施內容
國民教育計畫	84,849	本年度預計辦理教學事項為： 1. 各項教學、學生事務、圖書及輔導等業務。 2. 新購教具、圖書等各科教學設備，充實各科教材及用具。 3. 革新教學方法，提高教學效能。 4. 教師甄選業務、指定活動等項目。
學前教育計畫	13,232	本年度預計辦理教學事項為： 1. 幼兒園各項教學及活動。 2. 新購教學用品，革新教學方法，提高教學效能。 3. 幼兒園各項活動，鍛鍊幼兒強健的身體，增進幼兒各項生活智能。
一般行政管理計畫	15,014	本年度預計辦理事項為： 1. 綜理學校總務、人事、會計等業務。 2. 配合校務推動行政處室支援工作，進而增進校務運作。
建築及設備計畫	6,200	本年度預計辦理事項為： 1. 購置教學所需教學設備等及改善教

臺北市地方教育發展基金 - 臺北市南港區玉成國民小學

業務計畫及預算概要

中華民國 111 年度

			學環境。 2. 辦理和平樓三樓女兒牆及伸縮縫改善工程。 3. 辦理忠孝樓廁所整修工程。 4. 辦理自來水管汰換工程。
--	--	--	---

參、預算概要

一、基金來源及用途之預計：

(一) 本年度基金來源：

服務收入 37 萬 3 千元、財產處分收入 4 萬 1 千元、其他財產收入 65 萬 6 千元、公庫撥款收入 1 億 1,221 萬 5 千元、政府其他撥入收入 8 萬 9 千元、學雜費收入 298 萬 6 千元、雜項收入 41 萬 8 千元，本年度基金來源 1 億 1,677 萬 8 千元，較上年度預算數 1 億 1,182 萬 2 千元，增加 495 萬 6 千元，約 4.43%，主要係公庫撥款收入增編所致。

(二) 本年度基金用途：

國民教育計畫 8,484 萬 9 千元，學前教育計畫 1,323 萬 2 千元，一般行政管理計畫 1,501 萬 4 千元，建築及設備計畫 620 萬元，本年度基金用途 1 億 1,929 萬 5 千元，較上年度預算數 1 億 1,490 萬元，增加 439 萬 5 千元，約 3.83%，主要係用人費用及修建工程增編所致。

二、基金餘絀之預計：

本年度基金來源及用途相抵後，差短 251 萬 7 千元，較上年度預算數差短 307 萬 8 千元，減少 56 萬 1 千元，將移用以前基金餘額支應。

三、現金流量之預計：

本年度業務活動淨現金流出 251 萬 7 千元。

四、補辦預算事項：無

臺北市地方教育發展基金 - 臺北市南港區玉成國民小學

業務計畫及預算概要

中華民國 111 年度

肆、以前年度計畫實施狀況及成果概述：

一、前（109）年度計畫實施成果概述：

業務計畫	實施概況	實施成果
勞務收入	本年度預計辦理暑期游泳班報名費、收取教師甄選報名費等收入。	本年度已收取暑期游泳班報名費計 26 萬 9 千元、收取教師甄選報名費 6 千元等。
財產收入	本年度預計辦理財產報廢變賣之殘值收入、教職員工停車收入、校園場地開放收入等。	本年度已辦理收取財產報廢變賣殘值收入 1 萬 3 千元、教職員工停車收入 2 萬 4 千元、校園場地開放收入 39 萬 1 千元等。
政府撥入收入	本年度預計由公庫撥入數。	本年度已收取公庫撥入數 1 億 1,098 萬 2 千元及教育部之補助計畫 74 萬 8 千元和交通部之補助計畫 9 萬 7 千元。
教學收入	本年度預計收取學生之學費、雜費等收入。	本年度已收取學生之學費、雜費等收入 296 萬 3 千元。
其他收入	本年度預計收取數位學生證補卡及廠商履約逾期罰款等收入。	本年度已收取數位學生證補卡及廠商履約逾期罰款等收入 47 萬 7 千元。
國民教育計畫	本年度預計辦理教學事項為： 1. 辦理各項教學、學生事務、圖書及輔導等業務。 2. 新購教具、圖書等各科教學設備，充實各科教材及用具。 3. 革新教學方法，提高教學效能。 4. 辦理教師甄選、指定活動等項目。	1. 辦理各項教學、學生事務、圖書及輔導等業務。 2. 新購教具、圖書等各科教學設備，充實各科教材及用具。 3. 革新教學方法，提高教學效能，辦理二班三組數學創新教學等項目。 4. 辦理代理教師甄選及雙語實驗課程學校計畫指定活動。
學前教育計畫	本年度預計辦理教學事項為：	1. 辦理幼兒園各項教學與活動。

臺北市地方教育發展基金－臺北市南港區玉成國民小學

業務計畫及預算概要

中華民國 111 年度

		<ol style="list-style-type: none"> 1. 辦理幼兒園各項教學及活動。 2. 新購教學用品，革新教學方法，提高教學效能。 3. 辦理幼兒園各項活動，鍛鍊幼兒強健的身體，增進幼兒各項生活智能。 	<ol style="list-style-type: none"> 2. 購買各項教材、教具、圖書、圖書櫃等充實教學資源，進行教學環境布置，提高教學效能。 3. 採購有機米、維護環境清潔衛生促進幼兒健康。 4. 辦理體能研習促進教師知能，培養幼兒強健體魄。
一般行政管理計畫	本年度預計辦理事項為： <ol style="list-style-type: none"> 1. 綜理學校總務、人事、會計等業務。 2. 配合校務推動行政處室支援工作，進而增進校務運作。 	綜理學校總務、人事、會計等業務，並配合校務推動行政處室支援工作，進而增進校務運作，達成預期目標。	
建築及設備計畫	本年度預計辦理事項為： <ol style="list-style-type: none"> 1. 購置各學科教學課程需教學設備。 2. 辦理升旗臺及教學區整修工程。 	<ol style="list-style-type: none"> 1. 購置各學科教學課程需教學設備。 2. 辦理升旗臺及教學區整修工程。 	

二、上年度已過期間（110 年 1 月 1 日至 6 月 30 日止）計畫實施成果概述：

業務計畫	實施概況	實施成果
勞務收入	本年度截至 6 月 30 日止預計辦理暑期游泳班報名費、收取教師甄選報名費等收入。	本年度截至 6 月 30 日止未收取暑期游泳班報名費、已收取教師甄選報名費 0.3 千元。
財產收入	本年度截至 6 月 30 日止預計辦理財產報廢變賣之殘值收入、教職員工停車收入、校園場地開放收入等。	本年度截至 6 月 30 日止已收取財產報廢變賣殘值收入 9 千元、已收取教職員工停車收入 2 萬 4 千元、已收取校園場地開放收入 41 萬 4 千元。
政府撥入收入	本年度截至 6 月 30 日止預計由公庫撥入數。	本年度截至 6 月 30 日止已收取公庫撥入數 5,977 萬 6

臺北市地方教育發展基金 - 臺北市南港區玉成國民小學

業務計畫及預算概要

中華民國 111 年度

			千元及教育部之補助計畫 125 萬 6 千元和交通部之補助 1 萬 7 千元。
教學收入	本年度截至 6 月 30 日止預計預計收取學生之 1 學期學費、雜費等收入。		本年度截至 6 月 30 日止已收取學生 1 學期學費、雜費等收入 134 萬 1 千元。
其他收入	本年度截至 6 月 30 日止預計收取數位學生證補卡及廠商履約逾期罰款等收入。		本年度截至 6 月 30 日止已收取數位學生證補卡及廠商履約逾期罰款等收入 3 千元。
國民教育計畫	本年度截至 6 月 30 日止預計辦理教學事項為： 1. 辦理各項教學、學生事務、圖書及輔導等業務。 2. 新購教具、圖書等各科教學設備，充實各科教材及用具。 3. 革新教學方法，提高教學效能。 4. 辦理教師甄選、指定活動等項目。		1. 辦理各項教學、學生事務、圖書及輔導等業務。 2. 新購教具、圖書等各科教學設備，充實各科教材及用具。 3. 革新教學方法，提高教學效能，辦理領域社群等項目。 4. 辦理代理教師甄選及雙語實驗課程學校計畫指定活動。
學前教育計畫	本年度截至 6 月 30 日止預計辦理教學事項為： 1. 幼兒園各項教學及活動。 2. 新購教學用品，革新教學方法，提高教學效能。 3. 辦理幼兒園各項活動，鍛鍊幼兒強健的身體，增進幼兒各項生活智能。		1. 辦理幼兒園各項教學與活動。 2. 購買各項教材、教具、圖書等充實教學資源，進行教學環境布置，提高教學效能，革新教學。 3. 採購有機米、維護環境清潔衛生促進幼兒健康。
一般行政管理計畫	本年度截至 6 月 30 日止預計辦理事項為： 1. 綜理學校總務、人事、會計等業務。 2. 配合校務推動行政處室支援工作，進而增進校務運作。		持續辦理學校總務、人事、會計等業務，並配合校務推動行政處室支援工作，進而增進校務運作，以達成預期目標。

臺北市地方教育發展基金 - 臺北市南港區玉成國民小學

業務計畫及預算概要

中華民國 111 年度

建築及設備計畫	本年度截至 6 月 30 日止預計辦理事項為： 1. 購置各學科教學課程需教學設備招標作業。 2. 辦理信義樓屋頂防漏工程之建築師及工程招標作業。	1. 購置各學科教學課程需教學設備招標作業。 2. 辦理信義樓屋頂防漏工程之建築師及工程招標作業。
---------	---	--

預算主要表

臺北市地方教育發展基金－臺北市南港區玉成國民小學

基金來源、用途及餘絀預計表

中華民國111年度

單位：新臺幣千元

前年度決算數	項 目	本年度預算數	上年度預算數	比較增減（－）
115,970	基金來源	116,778	111,822	4,956
275	勞務收入	373	373	
275	服務收入	373	373	
428	財產收入	697	697	
13	財產處分收入	41	41	
415	其他財產收入	656	656	
111,827	政府撥入收入	112,304	107,526	4,778
110,983	公庫撥款收入	112,215	107,437	4,778
845	政府其他撥入收入	89	89	
2,963	教學收入	2,986	2,986	
2,963	學雜費收入	2,986	2,986	
477	其他收入	418	240	178
477	雜項收入	418	240	178
115,522	基金用途	119,295	114,900	4,395
82,001	國民教育計畫	84,849	83,924	925
14,148	學前教育計畫	13,232	12,929	303
14,584	一般行政管理計畫	15,014	14,449	565
4,789	建築及設備計畫	6,200	3,598	2,602
448	本期賸餘(短絀)	-2,517	-3,078	561
6,787	期初基金餘額	4,157	4,947	-790
7,235	期末基金餘額	1,640	1,869	-229

註：前年度決算數細數之和與總數或略有出入，係四捨五入關係，以下各表同。

臺北市地方教育發展基金－臺北市南港區玉成國民小學

現金流量預計表

中華民國111年度

單位：新臺幣千元

項 目	本 預	年 算	度 數	說 明
業務活動之現金流量				
本期賸餘(短絀)			-2,517	
業務活動之淨現金流入(流出)			-2,517	
其他活動之現金流量				
其他活動之淨現金流入(流出)				
現金及約當現金之淨增(淨減)			-2,517	
期初現金及約當現金			11,387	
期末現金及約當現金			8,870	

註：本表係採現金及約當現金基礎，包括現金及自投資日起3個月內到期或清償之債權證券。

預算明細表

臺北市地方教育發展基金－臺北市南港區玉成國民小學

基金來源－服務收入明細表

中華民國111年度

單位：新臺幣元

科 目	單位	本 年 度 預 算 數			說 明
		數量 業務量	利(費)率	金 額	
合計				373,000	
服務收入				373,000	較上年度預算數373,000元，無增減。
	人	480	700	336,000	暑期游泳班報名費收入(學生票)(收支對列)。
	人	35	800	28,000	暑期游泳班報名費收入(普通票)(收支對列)。
	人	30	300	9,000	教師甄選報名費收入。

臺北市地方教育發展基金－臺北市南港區玉成國民小學

基金來源－財產處分收入明細表

中華民國111年度

單位：新臺幣元

科目	單位	本年度預算數			說明
		數量 業務量	利(費)率	金額	
合計				41,000	
財產處分收入	年	1	41,000	41,000	較上年度預算數41,000元，無增減。 廢舊物資處分收入。

臺北市地方教育發展基金－臺北市南港區玉成國民小學

基金來源－其他財產收入明細表

中華民國111年度

單位：新臺幣元

科 目	單位	本 年 度 預 算 數			說 明
		數量 業務量	利(費)率	金 額	
合計				656,000	
其他財產收入				656,000	較上年度預算數656,000元，無增減。
	月	12	52,850	634,200	場地租借費收入(收支對列)。
	年	1	21,400	21,400	教職員工停車收入。
	年	1	400	400	配合預算編列至千元，增列進位數400元。

臺北市地方教育發展基金－臺北市南港區玉成國民小學

基金來源－公庫撥款收入明細表

中華民國111年度

單位：新臺幣元

科 目	單位	本 年 度 預 算 數			說 明
		數量 業務量	利(費)率	金 額	
合計				112,215,000	
公庫撥款收入	年	1	112,215,000	112,215,000	較上年度預算數107,437,000元，增加4,778,000元。 市府補助款。

臺北市地方教育發展基金－臺北市南港區玉成國民小學

基金來源－政府其他撥入收入明細表

中華民國111年度

單位：新臺幣元

科 目	單位	本 年 度 預 算 數			說 明
		數量 業務量	利(費)率	金 額	
合計				89,000	
政府其他撥入收入				89,000	較上年度預算數89,000元，無增減。
	年	1	88,500	88,500	噪音防制設施電費維護費經費補助款(收支對列)。
	年	1	500	500	配合預算編列至千元，增列進位數500元。

臺北市地方教育發展基金－臺北市南港區玉成國民小學

基金來源－學雜費收入明細表

中華民國111年度

單位：新臺幣元

科 目	單 位	本 年 度 預 算 數			說 明
		數量 業務量	利(費)率	金 額	
合計				2,986,000	
學雜費收入				2,986,000	較上年度預算數2,986,000元，無增減。
	人、學期	10x2	2,745	54,900	幼兒園半日班雜費收入預估學生10人。
	人、學期	10x2	5,150	103,000	幼兒園半日班學費收入預估學生10人。
	人、學期	142x2	2,955	839,220	幼兒園全日班雜費收入預估學生142人。
	人、學期	142x2	7,000	1,988,000	幼兒園全日班學費收入預估學生142人。
	年	1	880	880	配合預算編列至千元，增列進位數880元。

臺北市地方教育發展基金－臺北市南港區玉成國民小學

基金來源－雜項收入明細表

中華民國111年度

單位：新臺幣元

科 目	單位	本 年 度 預 算 數			說 明
		數量 業務量	利(費)率	金 額	
合計 雜項收入	年	1	418,000	418,000 418,000 418,000	較上年度預算數240,000元，增加178,000元。 學生證補發費及廠商違約金等。

臺北市地方教育發展基金－臺北市南港區玉成國民小學

基金用途－國民教育計畫明細表

中華民國111年度

單位：新臺幣元

前年度決算數	上年度預算數	科 目	本 年 度 預 算 數	說 明
82,001,395	83,924,000	合 計	84,849,000	
73,986,970	74,525,000	用人費用	76,908,000	
41,707,048	40,836,000	正式員額薪資	43,908,000	較上年度預算數40,836,000元，增加3,072,000元。
41,707,048	40,836,000	職員薪金	43,908,000	
			42,156,000	教職員46人薪金(詳用人費用彙計表)(含教育部補助導師費276,000元)。
			1,752,000	教職員2人薪金(詳用人費用彙計表)(含教育部補助導師費12,000元)。
281,920	549,120	聘僱及兼職人員薪資	549,120	較上年度預算數549,120元，無增減。
281,920	549,120	兼職人員酬金	549,120	
			492,800	教師代課鐘點費，本校編制教師總人數57人，按9分之1計，編列7人，每人220節，總節數7人*220節=1,540節，每節320元。
			5,120	補助調整授課鐘點費之外聘教師勞、健保及勞退費用(教育部補助款)。
			51,200	補助調整授課特教教師鐘點費2人*2節*40週*每節320元(教育部補助款)。
451,058	476,118	超時工作報酬	476,118	較上年度預算數476,118元，無增減。
451,058	476,118	加班費	476,118	
			447,998	不休假出勤加班費。
			3,700	體育班工作人員加班費。
			3,515	教師甄選工作人員加班費。
			13,505	暑期泳訓班工作人員加班費(收支對列)。
			7,400	市長盃校際游泳大隊接力競賽工作人員加班費。
9,214,222	8,878,393	獎金	9,497,393	較上年度預算數8,878,393元，增加619,000元。
3,960,185	3,843,000	考績獎金	4,099,000	
			3,953,000	依考績法規定核發之獎金。
			146,000	依考績法規定核發之獎金。
5,254,037	5,035,393	年終獎金	5,398,393	
			219,000	依規定於年節加發之獎金。
			5,179,393	依規定於年節加發之獎金。
16,786,151	18,591,408	退休及卹償金	16,966,152	較上年度預算數18,591,408元，減少

臺北市地方教育發展基金－臺北市南港區玉成國民小學

基金用途－國民教育計畫明細表

中華民國111年度

單位：新臺幣元

前年度 決算數	上年度 預算數	科 目	本 年 度 預 算 數	說 明
16,056,551	18,591,408	職員退休及離職金	16,966,152	1,625,256元。
			4,280,640	提撥退撫基金。
			192,192	提撥退撫基金。
			12,493,320	退休人員月退休金，35人x@29,746元x12月=12,493,320元。
729,600		工員退休及離職金		
5,546,571	5,193,961	福利費	5,511,217	較上年度預算數5,193,961元，增加317,256元。
3,907,546	3,456,024	分擔員工保險費	3,833,604	
			157,008	分擔公保、勞保、健保費。
			3,676,596	分擔公保、勞保、健保費。
195,000	202,500	傷病醫藥費	202,500	
			144,000	教職員健康檢查費，9人*16,000元。
			52,500	教職員健康檢查費，15人*3,500元。
			6,000	職業安全衛生健康檢查經費，5人*1,200元。
345,222	456,120	員工通勤交通費	373,716	
			20,160	特殊教育教師上下班交通費，2人*10月*1,008元。
			220,500	教師上下班交通費，25人*10月*630元。
			133,056	教師兼行政人員上下班交通費，11人*12月*1,008元。
1,098,803	1,079,317	其他福利費	1,101,397	
			176,000	休假旅遊補助費。
			62,710	結婚補助費，31,355元*2月*1人。
			182,500	喪葬補助費，1人*5月*36,500元。
			656,187	子女教育補助費。
			24,000	退休人員三節慰問金，4人*6,000元。
4,796,097	5,996,000	服務費用	4,866,000	
1,684,283	1,978,889	水電費	1,652,945	較上年度預算數1,978,889元，減少325,944元。
1,467,703	1,666,168	工作場所電費	1,438,000	
			3,288	暑期泳訓班電費補助(室內)(收支對列)。
			5,200	場地租借電費(開放場地收支對列)。

臺北市地方教育發展基金－臺北市南港區玉成國民小學

基金用途－國民教育計畫明細表

中華民國111年度

單位：新臺幣元

前年度 決算數	上年度 預算數	科 目	本 年 度 預 算 數	說 明
			10,000	游泳池電費。
			1,339,012	班級電費(普通班21班體育班2班幼兒園6班)。
			80,500	航空噪音防制設施電費(收支對列)。
176,702	172,721	工作場所水費	175,067	
			163,247	班級水費。
			10,000	游泳池水費。
			1,820	暑期泳訓班水費補助(室內)(收支對列)。
39,878	140,000	氣體費	39,878	溫水游泳池燃料費。
45,009	60,970	旅運費	65,620	較上年度預算數60,970元，增加4,650元。
43,048	57,970	國內旅費	62,620	
			32,550	校外教學隨隊人員出差旅費，7人*3天*1,550元。
			5,270	教職員工因公出差旅費。
			24,800	體育班參加比賽帶隊教師出差旅費，2人*8天*1550元。
1,961	3,000	其他旅運費	3,000	學生學藝競賽短程車資(學生活動費)。
10,000	9,200	印刷裝訂及廣告費	17,200	較上年度預算數9,200元，增加8,000元。
10,000	9,200	印刷及裝訂費	17,200	
			16,000	推動雙語實驗課程相關之印刷費、紙張、碳粉、墨水等耗材及裝訂費用。
			1,200	印刷教學用有關資料，1班*1,200元(特教班業務費)。
694,525	978,620	修理保養及保固費	1,013,300	較上年度預算數978,620元，增加34,680元。
262,745	240,000	一般房屋修護費	252,000	學校校舍及其他建築物等之修理，21班*12,000元。
412,835	430,020	機械及設備修護費	452,700	
			66,400	游泳池機械及設備修護費。
			19,800	電腦設備維護費(電腦專案計畫)。
			336,000	各項教學設備、公用用具之養護，21班*16,000元。
			8,000	航空噪音防制設施機械設備維護費(收支對列)。
			20,100	市長盃校際游泳大隊接力競賽比賽場地設備維護費。

臺北市地方教育發展基金－臺北市南港區玉成國民小學

基金用途－國民教育計畫明細表

中華民國111年度

單位：新臺幣元

前年度 決算數	上年度 預算數	科 目	本 年 度 預 算 數	說 明
18,945	308,600	雜項設備修護費	2,400 308,600	暑期泳訓班場地維護費(收支對列)。 體育班各項教學設備、公用用具之維護。 場地租借什項設備維護費(開放場地收支對列)。
6,300	14,420	保險費	14,420	較上年度預算數14,420元，無增減。
6,300	14,420	其他保險費	14,420	暑期泳訓班學員保險費515人*28元(收支對列)。
1,316,493	1,375,848	一般服務費	879,460	較上年度預算數1,375,848元，減少496,388元。
4,510	5,376	佣金、匯費、經理費及手續費	6,108	委託超商代收學雜費手續費，509人*2學期*6元。
446,685	505,248	外包費		
775,298	773,224	計時與計件人員酬金	777,352	
			64,000	暑期泳訓班救生員薪津，1人*2月*32,000元。
			8,000	暑期泳訓班救生員年終獎金，1人*8,000元。
			8,780	分攤暑期泳訓班救生員勞保及健保費，1人*2月*4,390元。
			3,996	提撥暑期泳訓班救生員退休金，1人*2月*1,998元。
			3,280	提撥暑期泳訓班工讀生勞退準備金，1人*2月*1,640元(收支對列)。
			57,600	暑期泳訓班工讀生薪津，360小時*160元(收支對列)。
			5,320	分攤暑期泳訓班工讀生勞保費1人*2月*2,660元(收支對列)。
			179,200	閩客語教學支援人員鐘點費，14人*1節*40週*320元。
			23,296	閩客語教學支援人員鐘點費之外聘人員勞、健保及勞退費用。
			320,000	游泳池救生員薪津，1人*10月*32,000元。
			19,980	提撥游泳池救生員勞工退休準備金，1人*10月*1,998元。
			43,900	分攤游泳池救生員勞保及健保費，1人*10月

臺北市地方教育發展基金－臺北市南港區玉成國民小學

基金用途－國民教育計畫明細表

中華民國111年度

單位：新臺幣元

前年度 決算數	上年度 預算數	科 目	本 年 度 預 算 數	說 明
90,000	92,000	體育活動費	40,000	*4,390元。 游泳池救生員年終工作獎金，1人*40,000元。
			96,000	
			92,000	文康活動費，本校編列教職員46人，每人編列2,000元。
			4,000	文康活動費，本校編列特教教師2人，每人編列2,000元。
1,039,487	1,578,053	專業服務費	1,223,055	較上年度預算數1,578,053元，減少354,998元。
575,560	693,360	講課鐘點、稿費、出席審查及查詢費	708,760	
			204,800	體育班教學鐘點費，640節*320元。
			51,200	體育班寒暑假教學鐘點費，160節*320元。
			7,200	教材編輯費，1班*12月*600元(特教班)。
			6,000	外聘講座鐘點費，3節*2,000元(特教班業務費)。
			8,000	國小家長教育成長暨志工培訓外聘講座鐘點費，4節*2,000元。
			30,000	辦理教師專業成長外聘講座鐘點費，15節*2,000元。
			5,000	綠屋頂平臺種植內聘講師鐘點費，5節*1,000元。
			2,560	行為人性別平等課程鐘點費，8節*320元。
			5,000	校園性別平等事件調查出席費，2人次*2,500元。
			10,000	推展性別平等教育外聘講座鐘點費，5節*2,000元。
			5,000	小田園教育體驗學習內聘講師鐘點費，5節*1,000元。
			250,000	暑期泳訓班教練指導鐘點費，500節*500元(收支對列)。
			18,000	辦理雙語教學專題講座外聘校外教師講座鐘點費，12節*1,500元。
			12,000	教師外語能力培訓坊內聘講師鐘點費，12節*1,000元。

臺北市地方教育發展基金－臺北市南港區玉成國民小學

基金用途－國民教育計畫明細表

中華民國111年度

單位：新臺幣元

前年度 決算數	上年度 預算數	科 目	本 年 度 預 算 數	說 明
			84,000	辦理雙語教學專題講座外聘講師鐘點費，42節*2,000元。
			10,000	雙語實驗課程研究社群專家出席費，4人次*2,500元。
24,600	40,200	委託檢驗(定)試驗認證費	42,510	
			32,910	普通班級業務費-消防安全檢測費及建築物公共安全簽證申報費(普通班21班)。
			9,600	飲水機水質檢驗費，8臺*1,200元。
500	5,085	試務甄選費	5,085	教師甄選試務費用。
438,827	839,408	其他專業服務費	466,700	
			310,000	場地租借保全(開放場地收支對列)。
			21,600	學童午餐指導費(3至4年級)，8班*1人*9月*300元。
			20,000	學生輔導指導費。
			8,000	學童牙齒檢查費。
			72,000	工作人員午餐指導費)，16人*9月*500元。
			6,300	學童午餐指導費(1至2年級)，7班*1人*9月*100元。
			28,800	學童午餐指導費(5至6年級)，8班*1人*9月*400元。
1,729,983	2,105,000	材料及用品費	1,746,000	
622,095	983,073	使用材料費	510,963	較上年度預算數983,073元，減少472,110元。
622,095	983,073	設備零件	510,963	
			25,000	小田園教育體驗學習實作用園藝工具或器具等。
			30,000	綠屋頂平臺種植實作用園藝工具或器具等。
			100,800	電腦設備維護及管理費，16班*6,300元。
			40,000	體育教學教具(由班級設備費移列)。
			16,000	特教知動教具及器材(由特教班設備費移列)。
			66,400	教材教具(由幼兒園設備費移列)。
			10,200	新購造型書櫃(由班級設備費移列)(新增)。
			193,163	各領域教具(由班級設備費移列)。

臺北市地方教育發展基金－臺北市南港區玉成國民小學

基金用途－國民教育計畫明細表

中華民國111年度

單位：新臺幣元

前年度 決算數	上年度 預算數	科 目	本 年 度 預 算 數	說 明
1,107,888	1,121,927	用品消耗	29,400	市長盃校際游泳大隊接力競賽用水道繩，3條*9,800元。
			1,235,037	較上年度預算數1,121,927元，增加113,110元。
57,071	80,460	辦公(事務)用品	188,760	
			7,000	市長盃校際游泳大隊接力競賽辦公等事務用品費用。
			138,000	雙語實驗課程所需添購之器具、設備及物品等費用。
			1,200	國小家長教育成長暨志工培訓辦公等事務用品費用。
			30,700	運動會所需辦公用品、體育用品等事務費用。
			1,360	推展性別平等教育辦公等事務用品費用。
			6,500	體育班教學辦公等事務用品費用。
			4,000	教學用文具紙張1班*4,000元(特教班教學材料費)。
137,233	107,000	報章雜誌	157,000	
			17,000	訂閱國語日報(學生活動費)。
			90,000	圖書(由班級設備費移列)。
			50,000	圖書(由幼兒園設備費移列)。
15,000	15,000	醫療用品(非醫療院所使用)	15,000	健康中心藥品。
898,584	919,467	其他用品消耗	874,277	
			30,000	兒童節慶活動費。
			52,500	普通班級業務費-專用垃圾袋費用21箱*2,500元(普通班21班)。
			50,190	普通班級業務費-衛生清潔用品及教室佈置費等21班*2,390元(普通班21班)。
			290,220	普通班級教學材料費21班*13,820元(普通班21班)。
			10,200	教學用教科書，6年級*1,700元。
			9,820	教具製作、實驗器材及教學參考資料等費用1班*9,820元(特教班教學材料費)。
			24,000	體育班游泳體操訓練用材料。
			2,000	辦理體育班工作會議逾時誤餐盒費用，20

臺北市地方教育發展基金－臺北市南港區玉成國民小學

基金用途－國民教育計畫明細表

中華民國111年度

單位：新臺幣元

前年度 決算數	上年度 預算數	科 目	本 年 度 預 算 數	說 明
				人次*100元。
			41,000	學生綜合活動經費(學生活動費)。
			66,200	各項體育競賽活動經費(學生活動費)。
			40,000	運動會所需場地佈置、競賽獎品等雜項支出。
			800	辦理國小家長教育成長暨志工培訓計畫會議逾時誤餐盒費用，8人次*100元。
			1,080	校園性別平等事件調查費用。
			35,000	小田園教育體驗學習實作用菜苗、種子及培養土等園藝資材。
			400	辦理教師甄選工作人員逾時誤餐盒費用，4人次*100元。
			20,000	綠屋頂平臺種植實作用菜苗、種子及培養土等園藝資材。
			98,000	雙語實驗課程所需購置之教材、教具、圖書、簿本、資料夾及文具等費用。
			24,000	參與雙語實驗課程相關活動人員逾時誤餐盒費用，240人次*100元。
			3,767	暑期泳訓班教學器材(收支對列)。
			1,000	暑期泳訓班教室環境佈置費(收支對列)。
			3,000	暑期泳訓班雜項支出(收支對列)。
			4,600	暑期泳訓班用消毒劑20班*230元(收支對列)。
			20,400	場地租借雜項支出，12月*1,700元(開放場地收支對列)。
			30,100	市長盃校際游泳大隊接力競賽游泳池衛生清潔用具、垃圾袋等雜項支出。
			12,000	市長盃校際游泳大隊接力競賽用漂白水，1,000公升*12元。
			4,000	市長盃校際游泳大隊接力競賽工作人員逾時誤餐盒費用，40人次*100元。
35,340	28,000	租金、償債、利息及相關手續費	29,000	
30,540	23,200	交通及運輸設備租金	24,000	較上年度預算數23,200元，增加800元。
30,540	23,200	車租	24,000	
			24,000	體育班參加比賽租車費。

臺北市地方教育發展基金－臺北市南港區玉成國民小學

基金用途－國民教育計畫明細表

中華民國111年度

單位：新臺幣元

前年度 決算數	上年度 預算數	科 目	本 年 度 預 算 數	說 明
4,800	4,800	雜項設備租金	5,000	較上年度預算數4,800元，增加200元。
4,800	4,800	雜項設備租金	5,000	
			4,800	普通班級業務費-電錶月租費12月*400元(普通班21班)。
			200	配合預算編列至千元，增列進位數200元。
1,313,572	1,065,000	會費、捐助、補助、分攤、照護、救濟與交流活動費	1,125,000	
10,000	10,000	捐助、補助與獎助	10,000	較上年度預算數10,000元，無增減。
10,000	10,000	獎助學員生給與	10,000	教育關懷獎每校推薦1名學生獎助金。
1,303,572	1,055,000	補貼、獎勵、慰問、照護與救濟	1,115,000	較上年度預算數1,055,000元，增加60,000元。
38,628	10,800	獎勵費用	55,800	
			10,800	普通班級業務費-依「臺北市公立高級中等以下學校獎勵教師獎金發給要點」規定辦理發放獎勵者，3人*3,600元。
			45,000	敬師活動費，75人*600元。
1,264,944	1,044,200	其他補貼、獎勵、慰問、照護與救濟	1,059,200	
			630,000	清寒學生餐費補助，63人*200日*50元。
			55,000	本市市民第3胎就讀國小教育補助費，55人*1,000元。
			13,600	弱勢學生冷氣使用費補助費用，17人*800元。
			78,200	弱勢學生教科書補助費用，46人*1,700元。
			800	配合預算編列至千元，增列進位數800元。
			281,600	補助學校午餐使用有機蔬菜或有機米計畫，440人*40週*16元。
139,433	205,000	其他	175,000	
139,433	205,000	其他支出	175,000	較上年度預算數205,000元，減少30,000元。
139,433	205,000	其他	175,000	
			5,000	退休人員紀念品，1人*5,000元(由教育局移列)。
			43,600	班級自治費，436人*2學期*50元。
			126,000	執行學生路隊安全導護費及導護志工保險費。(2學期*20週*5日*2次*5人*63元)。

臺北市地方教育發展基金－臺北市南港區玉成國民小學

基金用途－國民教育計畫明細表

中華民國111年度

單位：新臺幣元

前年度 決算數	上年度 預算數	科 目	本 年 度 預 算 數	說 明
			400	配合預算編列至千元，增列進位數400元。

臺北市地方教育發展基金－臺北市南港區玉成國民小學

基金用途－學前教育計畫明細表

中華民國111年度

單位：新臺幣元

前年度 決算數	上年度 預算數	科 目	本 年 度 預 算 數	說 明
14,147,941	12,929,000	合 計	13,232,000	
13,444,414	12,251,000	用人費用	12,753,000	
9,746,389	8,767,200	正式員額薪資	8,995,200	較上年度預算數8,767,200元，增加228,000元。
9,038,691	7,999,200	職員薪金	8,227,200	
			43,200	教保員教保費，4人*12月*900元。
			8,184,000	教職員9人及教保員5人薪金(詳用人費用彙計表)。
707,698	768,000	工員工資	768,000	廚工2人工資(詳用人費用彙計表)。
39,987	172,074	超時工作報酬	171,746	較上年度預算數172,074元，減少328元。
39,987	172,074	加班費	171,746	
			108,266	不休假出勤加班費。
			63,480	適用勞基法人員業務逾時加班費。
1,713,393	1,544,270	獎金	1,609,270	較上年度預算數1,544,270元，增加65,000元。
499,885	523,000	考績獎金	537,000	依考績法規定核發之獎金。
1,213,508	1,021,270	年終獎金	1,072,270	依規定於年節加發之獎金。
748,607	799,488	退休及卹償金	957,048	較上年度預算數799,488元，增加157,560元。
704,525	775,008	職員退休及離職金	932,568	提撥退撫基金。
44,082	24,480	工員退休及離職金	24,480	提撥勞工退休準備金。
1,196,038	967,968	福利費	1,019,736	較上年度預算數967,968元，增加51,768元。
1,034,464	795,588	分擔員工保險費	844,836	分擔公保、勞保、健保費。
4,250	4,300	傷病醫藥費	4,300	
			2,580	幼兒園教保人員健康檢查費，3人*860元。(每2人編1人)。
			1,720	幼兒園廚工健康檢查費，2人*860元。
125,324	136,080	員工通勤交通費	138,600	
			68,040	幼兒園主任、教保組長、教保員及廚工上下班交通費，9人*12月*630元。
			70,560	幼兒園教師上下班交通費，7人*10月*1,008元。
32,000	32,000	其他福利費	32,000	休假旅遊補助費。
305,019	272,000	服務費用	272,000	
168,000	168,000	修理保養及保固費	168,000	較上年度預算數168,000元，無增減。

臺北市地方教育發展基金－臺北市南港區玉成國民小學

基金用途－學前教育計畫明細表

中華民國111年度

單位：新臺幣元

前年度 決算數	上年度 預算數	科 目	本 年 度 預 算 數	說 明
72,000	72,000	一般房屋修護費	72,000	學校校舍及其他建築物等之修理，6班*12,000元。
96,000	96,000	機械及設備修護費	96,000	各項教學設備、公用用具之養護，6班*16,000元。
32,198	33,500	一般服務費	33,500	較上年度預算數33,500元，無增減。
1,198	1,500	佣金、匯費、經理費及手續費	1,500	委託超商代收學雜費手續費125人*2學期*6元。
31,000	32,000	體育活動費	32,000	文康活動費，本校編列契約進用教保員5人，廚工員2人，合計7人，每人編列2,000元(上述人員係幼托整合前得編列文康活動之人員)。文康活動費，本校編列幼兒園教師9人，每人編列2,000元。
104,821	70,500	專業服務費	70,500	較上年度預算數70,500元，無增減。
46,321	12,000	講課鐘點、稿費、出席審查及查詢費	12,000	12,000 性別平等研習外聘講座鐘點費，6節*2,000元。
58,500	58,500	其他專業服務費	58,500	幼兒園學童午餐指導費(含教保員)，13人*9月*500元。
141,600	192,000	材料及用品費	64,000	較上年度預算數128,400元，減少128,400元。
97,600	128,400	使用材料費		
97,600	128,400	設備零件		
44,000	63,600	用品消耗	64,000	較上年度預算數63,600元，增加400元。
	12,800	辦公(事務)用品	12,800	性別平等研習文具紙張、辦公室事物用品等教材。
44,000	50,800	其他用品消耗	51,200	6,000 性別平等研習逾時誤餐費用，60人次*100元。
			1,200	性別平等研習場地佈置及茶水費等。
			18,200	普通班級業務費-教室佈置費等(幼兒園6班)。
			25,000	普通班級業務費--環境消毒清潔費及衛生清潔用品(幼兒園6班)。
			800	配合預算編列至千元，增列進位數800元。
162,828	118,000	會費、捐助、補助、分攤、照	47,000	

臺北市地方教育發展基金－臺北市南港區玉成國民小學

基金用途－學前教育計畫明細表

中華民國111年度

單位：新臺幣元

前年度 決算數	上年度 預算數	科 目	本 年 度 預 算 數	說 明
		護、救濟與交流活動費		
162,828	118,000	補貼、獎勵、慰問、照護與救濟	47,000	較上年度預算數118,000元，減少71,000元。
162,828	118,000	其他補貼、獎勵、慰問、照護與救濟	47,000	
			23,266	低收入戶家庭幼生月費補助，1人*2學期*11,633元。
			23,424	補助學校午餐使用有機蔬菜或有機米計畫，122人*40週*1次*4.8元。
			310	配合預算編列至千元，增列進位數310元。
94,080	96,000	其他	96,000	
94,080	96,000	其他支出	96,000	較上年度預算數96,000元，無增減。
94,080	96,000	其他	96,000	幼兒導護費。

臺北市地方教育發展基金－臺北市南港區玉成國民小學

基金用途－一般行政管理計畫明細表

中華民國111年度

單位：新臺幣元

前年度 決算數	上年度 預算數	科 目	本 年 度 預 算 數	說 明
14,583,634	14,449,000	合計	15,014,000	
12,912,669	12,283,000	用人費用	12,425,000	
8,227,405	8,243,100	正式員額薪資	8,243,100	較上年度預算數8,243,100元，無增減。
7,218,128	7,292,520	職員薪金	7,292,520	教職員9人薪金(詳用人費用彙計表)。
412,577	371,460	工員工資	371,460	工員1人工資(詳用人費用彙計表)。
596,700	579,120	警餉	579,120	校警1人薪金(詳用人費用彙計表)。
480,120	431,554	超時工作報酬	431,234	較上年度預算數431,554元，減少320元。
480,120	431,554	加班費	431,234	403,325 不休假出勤加班費。 18,659 適用勞基法人員業務逾時加班費。 9,250 校園安全校內同仁例假日人力支援。
2,391,854	1,852,558	獎金	1,852,558	較上年度預算數1,852,558元，無增減。
1,299,496	822,185	考績獎金	822,185	依考績法規定核發之獎金。
1,092,358	1,030,373	年終獎金	1,030,373	依規定於年節加發之獎金。
763,613	718,308	退休及卹償金	825,348	較上年度預算數718,308元，增加107,040元。
665,975	688,596	職員退休及離職金	795,636	提撥退撫基金。
97,638	29,712	工員退休及離職金	29,712	提撥勞工退休準備金。
1,049,677	1,037,480	福利費	1,072,760	較上年度預算數1,037,480元，增加35,280元。
761,999	732,960	分擔員工保險費	763,704	分擔公保、勞保、健保費。
111,678	128,520	員工通勤交通費	133,056	133,056 職員工友上下班交通費，11人*12月*1,008元。
176,000	176,000	其他福利費	176,000	176,000 休假旅遊補助費。
1,339,576	1,804,000	服務費用	2,213,000	
982,260	1,181,684	一般服務費	1,215,584	較上年度預算數1,181,684元，增加33,900元。
961,260	1,159,684	外包費	1,193,584	160,000 消化超額職工(技工、工友)業務外包費，4人*40,000元。 456,000 事務工友外包費，1人*12月*38,000元。 577,584 校警勞務外包費，1人*12月*48,132元。
21,000	22,000	體育活動費	22,000	22,000 文康活動費，本校編列職員9人，工員1人，校警1人，合計11人，每人編列2,000

臺北市地方教育發展基金－臺北市南港區玉成國民小學

基金用途－一般行政管理計畫明細表

中華民國111年度

單位：新臺幣元

前年度 決算數	上年度 預算數	科 目	本 年 度 預 算 數	說 明
285,321	550,316	專業服務費	925,416	元。 較上年度預算數550,316元，增加375,100元。
285,321	550,316	其他專業服務費	925,416	。
			290,000	校園安全機動巡邏、區域聯防等費用。
			260,008	校園安全機械定點保全費用。
			375,408	校園安全環境改善設施專案。
71,995	72,000	公共關係費	72,000	較上年度預算數72,000元，無增減。
71,995	72,000	公共關係費	72,000	校長特別費，12月*6,000元。
328,289	359,000	材料及用品費	373,000	
328,289	359,000	用品消耗	373,000	較上年度預算數359,000元，增加14,000元。
320,989	355,900	辦公(事務)用品	365,750	
			365,400	本校奉核定29班，統籌業務費計算如下： 普通班21班、體育班2班、附設幼兒園6班 ，1290元*15班*12月=232,200元，810元*14 班*12月=136,080元，以上合計368,200元， 除依實際需求移列會費2,800元外，其餘如 列數。
			350	配合預算編列至千元，增列進位數350元。
7,300	3,100	服裝	7,250	
			1,100	校警皮鞋1雙。
			400	校警服裝配備。
			1,500	校警夏服1套(成立第37年)。
			2,000	校警冬季大衣1套(新增)。
			2,200	校警冬服1套(新增)。
			50	校警襪子1雙。
300		稅捐及規費(強制費)		
300		規費		
300		行政規費與強制費		
2,800	3,000	會費、捐助、補助、分攤、照 護、救濟與交流活動費	3,000	
2,800	3,000	會費	3,000	較上年度預算數3,000元，無增減。
2,800	3,000	職業團體會費	3,000	
			1,800	營養師公會會費(統籌業務費)。
			1,000	護理師公會會費(統籌業務費)。

臺北市地方教育發展基金－臺北市南港區玉成國民小學

基金用途－一般行政管理計畫明細表

中華民國111年度

單位：新臺幣元

前年度 決算數	上年度 預算數	科 目	本 年 度 預 算 數	說 明
			200	配合預算編列至千元，增列進位數200元。

臺北市地方教育發展基金－臺北市南港區玉成國民小學

基金用途－建築及設備計畫明細表

中華民國111年度

單位：新臺幣元

前年度 決算數	上年度 預算數	科 目	本 年 度 預 算 數	說 明
4,788,616	3,598,000	合計	6,200,000	
4,788,616	3,598,000	購建固定資產、無形資產及非理財 目的之長期投資	6,200,000	
818,700	573,000	購建固定資產	475,000	
818,700	573,000	一般建築及設備計畫	475,000	
		班級設備	25,800	
		購置機械及設備	25,800	
			25,800	新購鋰電池(17.4Ah)雙截式專業割草機1臺。
		資訊設備	449,200	
		購置機械及設備	449,200	
			295,200	汰換桌上型電腦(含顯示器)，12部*24,600元(電腦專案計畫)。
			55,000	新購筆記型電腦，2部*27,500元(電腦專案計畫)。
			99,000	汰換網路及資訊周邊設備(電腦專案計畫)。
818,700	573,000	校園設備		
818,700	531,811	購置機械及設備		
	41,189	購置雜項設備		
36,000	36,000	購置無形資產	36,000	
36,000	36,000	一般建築及設備計畫	36,000	
36,000	36,000	資訊設備	36,000	
36,000	36,000	購置電腦軟體	36,000	
			36,000	電腦教學軟體費(電腦專案計畫)。
3,933,916	2,989,000	遞延支出	5,689,000	
3,933,916	2,989,000	一般建築及設備計畫	5,689,000	
		和平樓三樓女兒牆及伸縮 縫改善工程	1,082,000	
		遞延修繕房屋建築支出	1,082,000	
			999,650	一、施工費。
			62,978	二、委託技術服務費(總包價法)。
			19,372	三、工程管理費(依施工費約2%提列)。

臺北市地方教育發展基金－臺北市南港區玉成國民小學

基金用途－建築及設備計畫明細表

中華民國111年度

單位：新臺幣元

前年度 決算數	上年度 預算數	科 目	本 年 度 預 算 數	說 明
		忠孝樓廁所整修工程	2,911,000	
		遞延修繕房屋建築支出	2,911,000	
			2,663,450	一、施工費。
			194,432	二、委託技術服務費(總包價 法)。
			53,118	三、工程管理費(依施工費約 2%提列)。
		自來水管汰換工程	1,696,000	
		遞延修繕房屋建築支出	1,696,000	
			1,566,400	一、施工費。
			98,683	二、委託技術服務費(總包價 法)。
			30,917	三、工程管理費(依施工費約 2%提列)。
3,933,916	2,989,000	校園整修工程		
3,006,454	2,989,000	遞延修繕房屋建築支出		
927,462		其他遞延支出		

本 頁 空 白

預算參考表

臺北市地方教育發展基金－臺北市南港區玉成國民小學

預計平衡表

中華民國111年12月31日

單位：新臺幣千元

109年(前年) 12月31日 決算數	科 目	111年12月31日 預計數	110年12月31日 預計數	比較增減(-)
4,184,571	資產合計	4,178,976	4,181,493	-2,517
4,184,571	資產	4,178,976	4,181,493	-2,517
14,765	流動資產	9,170	11,687	-2,517
14,465	現金	8,870	11,387	-2,517
14,465	銀行存款	8,870	11,387	-2,517
300	預付款項	300	300	
300	預付費用	300	300	
2,432	投資、長期應收款項、貸墊款及準備金	2,432	2,432	
2,432	準備金	2,432	2,432	
1,291	退休及離職準備金	1,291	1,291	
1,141	其他準備金	1,141	1,141	
4,167,374	其他資產	4,167,374	4,167,374	
4,167,374	什項資產	4,167,374	4,167,374	
141	暫付及待結轉帳項	141	141	
4,167,233	代管資產	4,167,233	4,167,233	
4,184,571	負債及基金餘額合計	4,178,976	4,181,493	-2,517
4,177,336	負債	4,177,336	4,177,336	
6,506	流動負債	6,506	6,506	
6,506	應付款項	6,506	6,506	
6,291	應付代收款	6,291	6,291	
215	應付費用	215	215	
4,170,829	其他負債	4,170,829	4,170,829	
4,170,829	什項負債	4,170,829	4,170,829	
2,284	存入保證金	2,284	2,284	
1,291	應付退休及離職金	1,291	1,291	
4,167,233	應付代管資產	4,167,233	4,167,233	
21	暫收及待結轉帳項	21	21	
7,235	基金餘額	1,640	4,157	-2,517
7,235	基金餘額	1,640	4,157	-2,517
7,235	基金餘額	1,640	4,157	-2,517
7,235	累積餘額	1,640	4,157	-2,517

註：1.信託代理與保證資產(負債)前年度決算數0元，上年度預計數0元，本年度預計數0元。

2.或有資產(負債)0元。

3.本基金自93年度起，本固定資產分開原則，將屬長期固定帳項，包括固定資產7,705,321元，無形資產129,013元及長期債務0元等，另立帳類管理，未納入本表。

臺北市地方教育發展基金一

各項費用

中華民國

前年度 決算數	上年度 預算數	計畫別		合計	國民教育計畫
		用途別科目			
115,521,586	114,900,000	合計		119,295,000	84,849,000
100,344,053	99,059,000	用人費用		102,086,000	76,908,000
59,680,842	57,846,300	正式員額薪資		61,146,300	43,908,000
57,963,867	56,127,720	職員薪金		59,427,720	43,908,000
1,120,275	1,139,460	工員工資		1,139,460	
596,700	579,120	警餉		579,120	
281,920	549,120	聘僱及兼職人員薪資		549,120	549,120
281,920	549,120	兼職人員酬金		549,120	549,120
971,165	1,079,746	超時工作報酬		1,079,098	476,118
971,165	1,079,746	加班費		1,079,098	476,118
13,319,469	12,275,221	獎金		12,959,221	9,497,393
5,759,566	5,188,185	考績獎金		5,458,185	4,099,000
7,559,903	7,087,036	年終獎金		7,501,036	5,398,393
18,298,371	20,109,204	退休及卹償金		18,748,548	16,966,152
17,427,051	20,055,012	職員退休及離職金		18,694,356	16,966,152
871,320	54,192	工員退休及離職金		54,192	
7,792,286	7,199,409	福利費		7,603,713	5,511,217
5,704,009	4,984,572	分擔員工保險費		5,442,144	3,833,604
199,250	206,800	傷病醫藥費		206,800	202,500
582,224	720,720	員工通勤交通費		645,372	373,716
1,306,803	1,287,317	其他福利費		1,309,397	1,101,397
6,440,692	8,072,000	服務費用		7,351,000	4,866,000
1,684,283	1,978,889	水電費		1,652,945	1,652,945
1,467,703	1,666,168	工作場所電費		1,438,000	1,438,000
176,702	172,721	工作場所水費		175,067	175,067
39,878	140,000	氣體費		39,878	39,878
45,009	60,970	旅運費		65,620	65,620
43,048	57,970	國內旅費		62,620	62,620
1,961	3,000	其他旅運費		3,000	3,000
10,000	9,200	印刷裝訂及廣告費		17,200	17,200
10,000	9,200	印刷及裝訂費		17,200	17,200

臺北市南港區玉成國民小學

彙計表

111年度

單位：新臺幣元

學前教育計畫	一般行政管理計畫	建築及設備計畫			
13,232,000	15,014,000	6,200,000			
12,753,000	12,425,000				
8,995,200	8,243,100				
8,227,200	7,292,520				
768,000	371,460				
	579,120				
171,746	431,234				
171,746	431,234				
1,609,270	1,852,558				
537,000	822,185				
1,072,270	1,030,373				
957,048	825,348				
932,568	795,636				
24,480	29,712				
1,019,736	1,072,760				
844,836	763,704				
4,300					
138,600	133,056				
32,000	176,000				
272,000	2,213,000				

臺北市地方教育發展基金一

各項費用

中華民國

前年度 決算數	上年度 預算數	計畫別		合計	國民教育計畫
		用途別科目			
862,525	1,146,620	修理保養及保固費		1,181,300	1,013,300
334,745	312,000	一般房屋修護費		324,000	252,000
508,835	526,020	機械及設備修護費		548,700	452,700
18,945	308,600	雜項設備修護費		308,600	308,600
6,300	14,420	保險費		14,420	14,420
6,300	14,420	其他保險費		14,420	14,420
2,330,951	2,591,032	一般服務費		2,128,544	879,460
5,708	6,876	佣金、匯費、經理費及手續費		7,608	6,108
1,407,945	1,664,932	外包費		1,193,584	
775,298	773,224	計時與計件人員酬金		777,352	777,352
142,000	146,000	體育活動費		150,000	96,000
1,429,629	2,198,869	專業服務費		2,218,971	1,223,055
621,881	705,360	講課鐘點、稿費、出席審查及查詢費		720,760	708,760
24,600	40,200	委託檢驗(定)試驗認證費		42,510	42,510
500	5,085	試務甄選費		5,085	5,085
782,648	1,448,224	其他專業服務費		1,450,616	466,700
71,995	72,000	公共關係費		72,000	
71,995	72,000	公共關係費		72,000	
2,199,872	2,656,000	材料及用品費		2,183,000	1,746,000
719,695	1,111,473	使用材料費		510,963	510,963
719,695	1,111,473	設備零件		510,963	510,963
1,480,177	1,544,527	用品消耗		1,672,037	1,235,037
378,060	449,160	辦公(事務)用品		567,310	188,760
137,233	107,000	報章雜誌		157,000	157,000
7,300	3,100	服裝		7,250	
15,000	15,000	醫療用品(非醫療院所使用)		15,000	15,000
942,584	970,267	其他用品消耗		925,477	874,277
35,340	28,000	租金、償債、利息及相關手續費		29,000	29,000
30,540	23,200	交通及運輸設備租金		24,000	24,000
30,540	23,200	車租		24,000	24,000
4,800	4,800	雜項設備租金		5,000	5,000

臺北市南港區玉成國民小學

彙計表

111年度

單位：新臺幣元

學前教育計畫	一般行政管理計畫	建築及設備計畫			
168,000					
72,000					
96,000					
33,500	1,215,584				
1,500	1,193,584				
32,000	22,000				
70,500	925,416				
12,000					
58,500	925,416				
	72,000				
	72,000				
64,000	373,000				
64,000	373,000				
12,800	365,750				
	7,250				
51,200					

臺北市地方教育發展基金一

各項費用

中華民國

前年度 決算數	上年度 預算數	計畫別	合計	國民教育計畫
		用途別科目		
4,800	4,800	雜項設備租金	5,000	5,000
4,788,616	3,598,000	購建固定資產、無形資產及非理財目的 之長期投資	6,200,000	
818,700	573,000	購建固定資產	475,000	
818,700	531,811	購置機械及設備	475,000	
	41,189	購置雜項設備		
36,000	36,000	購置無形資產	36,000	
36,000	36,000	購置電腦軟體	36,000	
3,933,916	2,989,000	遞延支出	5,689,000	
3,006,454	2,989,000	遞延修繕房屋建築支出	5,689,000	
927,462		其他遞延支出		
300		稅捐及規費(強制費)		
300		規費		
300		行政規費與強制費		
1,479,200	1,186,000	會費、捐助、補助、分攤、照護、救濟 與交流活動費	1,175,000	1,125,000
2,800	3,000	會費	3,000	
2,800	3,000	職業團體會費	3,000	
10,000	10,000	捐助、補助與獎助	10,000	10,000
10,000	10,000	獎助學員生給與	10,000	10,000
1,466,400	1,173,000	補貼、獎勵、慰問、照護與救濟	1,162,000	1,115,000
38,628	10,800	獎勵費用	55,800	55,800
1,427,772	1,162,200	其他補貼、獎勵、慰問、照護與救 濟	1,106,200	1,059,200
233,513	301,000	其他	271,000	175,000
233,513	301,000	其他支出	271,000	175,000
233,513	301,000	其他	271,000	175,000

臺北市南港區玉成國民小學

彙計表

111年度

單位：新臺幣元

學前教育計畫	一般行政管理計畫	建築及設備計畫			
		6,200,000			
		475,000			
		475,000			
		36,000			
		36,000			
		5,689,000			
		5,689,000			
47,000	3,000				
	3,000				
	3,000				
47,000					
47,000					
96,000					
96,000					
96,000					

臺北市地方教育發展基金－臺北市南港區玉成國民小學

員工人數彙計表

中華民國111年度

單位：人

計 畫 及 項 目	上年度最高可 進用員額數	本年度 增減(-)數	本年度最高可 進用員額數	說 明
合計	73	2	75	
國民教育計畫部分	46	2	48	
職員	46	2	48	
學前教育計畫部分	16		16	
職員	14		14	
技工	2		2	
一般行政管理計畫部分	11		11	
職員	9		9	
駐衛警	1		1	
工友	1		1	

註：1.本表約僱、聘用係指奉准有案之約聘僱人員。

2.外包費編列工友外包5人及校警外包1人等，計119萬3,584元。

3.計時與計件人員酬金編列救生員薪資費用、閩客語教學支援人員鐘點費及暑期泳池工讀生時薪等，計77萬7,352元。

本 頁 空 白

臺北市地方教育發展基金一

用人費用

中華民國

計畫及項目	合計	正式 員額 薪資	聘僱 人員 薪資	超時 工作 報酬	津貼	獎 金		
						年終獎金	考績獎金	其他
合計	102,086,000	61,146,300		1,079,098		7,501,036	5,458,185	
國民教育計畫	76,908,000	43,908,000		476,118		5,398,393	4,099,000	
職員薪金	43,908,000	43,908,000						
兼職人員 酬金	549,120							
加班費	476,118			476,118				
考績獎金	4,099,000						4,099,000	
年終獎金	5,398,393					5,398,393		
職員退休 及離職金	16,966,152							
分擔員工 保險費	3,833,604							
傷病醫藥 費	202,500							
員工通勤 交通費	373,716							
其他福利 費	1,101,397							
學前教育計畫	12,753,000	8,995,200		171,746		1,072,270	537,000	
職員薪金	8,227,200	8,227,200						
工員工資	768,000	768,000						
加班費	171,746			171,746				
考績獎金	537,000						537,000	
年終獎金	1,072,270					1,072,270		
職員退休 及離職金	932,568							
工員退休 及離職金	24,480							

臺北市南港區玉成國民小學

彙計表

111年度

單位：新臺幣元

退休及卹償金		資遣費	福 利 費					提繳費	兼任 人員 用人 費用
退休金	卹償金		分擔 保險費	傷病 醫藥費	提撥 福利金	員工通勤 交通費	其他		
18,748,548			5,442,144	206,800		645,372	1,309,397		549,120
16,966,152			3,833,604	202,500		373,716	1,101,397		549,120
16,966,152			3,833,604	202,500		373,716	1,101,397		549,120
957,048			844,836	4,300		138,600	32,000		
932,568									
24,480									

臺北市地方教育發展基金一

用人費用

中華民國

計畫及項目	合計	正式 員額 薪資	聘僱 人員 薪資	超時 工作 報酬	津貼	獎 金		
						年終獎金	考績獎金	其他
分擔員工 保險費	844,836							
傷病醫藥 費	4,300							
員工通勤 交通費	138,600							
其他福利 費	32,000							
一般行政管 理計畫	12,425,000	8,243,100		431,234		1,030,373	822,185	
職員薪金	7,292,520	7,292,520						
工員工資	371,460	371,460						
警餉	579,120	579,120						
加班費	431,234			431,234				
考績獎金	822,185						822,185	
年終獎金	1,030,373					1,030,373		
職員退休 及離職金	795,636							
工員退休 及離職金	29,712							
分擔員工 保險費	763,704							
員工通勤 交通費	133,056							
其他福利 費	176,000							

註：1.本表兼任人員用人費用，係學校教職員兼課或請假代課鐘點費。

2.外包費編列工友外包5人及校警外包1人等，計119萬3,584元。

3.計時與計件人員酬金編列救生員薪資費用、閩客語教學支援人員鐘點費及暑期泳池工讀生時薪等，計77萬7,352元。

臺北市南港區玉成國民小學

彙計表

111年度

單位：新臺幣元

退休及卹償金		資遣費	福 利 費					提繳費	兼任 人員 用人 費用
退休金	卹償金		分擔 保險費	傷病 醫藥費	提撥 福利金	員工通勤 交通費	其他		
			844,836						
				4,300					
825,348			763,704			138,600		32,000	
								176,000	
795,636						133,056			
29,712									
			763,704						
						133,056			
								176,000	

臺北市地方教育發展基金－臺北市南港區玉成國民小學

單位（或計畫）成本分析表

中華民國111年度

單位：新臺幣千元

計畫別	單位	單位成本(元)或 平均利(費)率	數量	預算數	說明
合計				119,295	
國民教育計畫				84,849	
學前教育計畫				13,232	
一般行政管理計畫				15,014	
建築及設備計畫				6,200	

臺北市地方教育發展基金－臺北市南港區玉成國民小學

5年來主要業務計畫分析表

中華民國111年度

單位：新臺幣千元

年度及項目	單位	數量	單位成本(元)或 平均利(費)率	金額	說明
(本)年度預算數					
國民教育計畫				84,849	
學前教育計畫				13,232	
(上)年度預算數					
國民教育計畫				83,924	
學前教育計畫				12,929	
(前)年度決算數					
國民教育計畫				82,001	
學前教育計畫				14,148	
(108)年度決算數					
國民教育計畫				80,741	
學前教育計畫				13,715	
(107)年度決算數					
國民教育計畫				80,248	
學前教育計畫				11,919	

臺北市地方教育發展基金－臺北市南港區玉成國民小學

資本資產明細表

中華民國111年度

單位：新臺幣千元

項 目	取得成本 (期初餘額)	以前年度 累計折舊/ 長期投資 評 價	本 年 度 變 動				本年度累計折 舊/長期投資 評價變動數	期末餘額	
			增加		減少				主要增減 原因說明
			金額	類型	金額	類型			
合計	39,894	29,122	511		65		3,384	7,834	
土地改良物	1,566	840					194	532	
機械及設備	17,994	13,389	475	增置			1,754	3,325	
交通及運輸 設備	495	416					28	51	
雜項設備	19,681	14,477					1,407	3,797	
電腦軟體	158		36	增置	65	無形資 產攤銷		129	