

中華民國 112 年度

4-0501571

臺北市總預算案

臺北市政府教育局主管

臺北市地方教育發展基金

臺北市南港區玉成國民小學附屬單位預算之分預算

(特別收入基金)

臺北市南港區玉成國民小學編

臺北市地方教育發展基金－臺北市南港區玉成國民小學

目 次

中華民國112年度

一、財務摘要	第 1 頁
二、業務計畫及預算概要	第 3 -12 頁
三、預算主要表	
(一) 基金來源、用途及餘絀預計表	第 13 頁
(二) 現金流量預計表	第 14 頁
四、預算明細表	
(一) 基金來源－服務收入明細表	第 15 頁
(二) 基金來源－財產處分收入明細表	第 16 頁
(三) 基金來源－其他財產收入明細表	第 17 頁
(四) 基金來源－公庫撥款收入明細表	第 18 頁
(五) 基金來源－政府其他撥入收入明細表	第 19 頁
(六) 基金來源－學雜費收入明細表	第 20 頁
(七) 基金來源－雜項收入明細表	第 21 頁
(八) 基金用途－國民教育計畫明細表	第 22 -31 頁
(九) 基金用途－學前教育計畫明細表	第 32 -33 頁
(十) 基金用途－一般行政管理計畫明細表	第 34 -35 頁
(十一) 基金用途－建築及設備計畫明細表	第 36 -37 頁
五、預算參考表	
(一) 預計平衡表	第 39 頁
(二) 各項費用彙計表	第 40 -45 頁
(三) 員工人數彙計表	第 46 頁
(四) 用人費用彙計表	第 48 -49 頁
(五) 單位（或計畫）成本分析表	第 50 頁

臺北市地方教育發展基金－臺北市南港區玉成國民小學

目 次

中華民國112年度

(六) 5年來主要業務計畫分析表 第 51 頁

(七) 資本資產明細表 第 52 頁

臺北市地方教育發展基金－臺北市南港區玉成國民小學

財務摘要

中華民國112年度

單位：新臺幣千元

項 目	本 年 度	上 年 度	比較增減數	%
經營成績：				
基金來源	122,790	116,778	6,012	5.15
基金用途	123,987	119,295	4,692	3.93
賸餘(短絀)	-1,197	-2,517	1,320	--
餘絀情形：				
基金餘額	1,709	2,906	-1,197	-41.19
現金流量(註)：				
現金及約當現金之淨增(減)	-1,197	-2,517	1,320	--

附註：現金流量係採現金及約當現金基礎，包括現金及自投資日起3個月內到期或清償之債權證券。

本 頁 空 白

業務計畫及預算概要

臺北市地方教育發展基金－臺北市南港區玉成國民小學

業務計畫及預算概要

中華民國 112 年度

壹、基金概況

一、設立宗旨及願景：

- (一) 本校遵照憲法第 158 條及 160 條規定，教育文化應發展國民之民族精神、自治精神，國民道德與健全體格、科學及生活智能，以培養學童八大學習領域及十大基本能力。
- (二) 本校自 91 年度起依教育經費編列與管理法第 13 條規定設置「臺北市地方教育發展基金」，以促進教育健全發展，提昇教育經費運用績效。
- (三) 本校以「健康、卓越、團隊、多元」為願景，以此營造一所優質、永續的校園，植基在學校願景的基礎上，以學生為主體，以學習為核心，透過教師專業發展及資源統整，期望孩子找到屬於自己的學習關鍵與優勢能力，充份發揮自發、互動、共好之精神，讓學生成為一位終身愛好學習者。

二、施政重點：

- (一) 開啟多元智慧：尊重每個學生獨特的個性，以多元智慧的觀點協助他找到生命的亮點，肯定天生我才必有用，能知於學，樂於學。
- (二) 培養生活能力：培養學生帶得走的公民關鍵能力，強化自我管理、閱讀理解、理性批判、問題解決、奉獻服務、溝通表達等核心素養。
- (三) 蘊育人文情懷：在溫馨開放的校園文化中，孕育人文情懷，學會尊重、包容；建構生命的價值、完成人性的開展。
- (四) 建置溫馨民主的校園文化：
 1. 以參與式管理、落實行政、教師會、家長會三者的良性互動。
 2. 以學生第一，教學優先的觀念提昇行政服務效率。
 3. 放下威權心態，開啟校園民主之風氣。
- (五) 推動適性教學：
 1. 運用小班優勢，採多元化、活潑化的教學及評量。
 2. 運用校內、外資源，加強多元學習能力。
 3. 關懷相對弱勢學生之教學及輔導。
 4. 發展資訊教育，充實學生電腦運用之知能，並提昇教師運用電腦教學之能力。
 5. 實施雙語實驗課程：109 學年度從小一逐年實施，規劃該學年學

臺北市地方教育發展基金－臺北市南港區玉成國民小學

業務計畫及預算概要

中華民國 112 年度

習總節數 1/3 的課程實施雙語實驗課程，透過生活化融入教學，以增加學生口說及讀寫能力。

(六) 辦理發展性的訓輔活動：

1. 辦理各項活動、競賽及展演。
2. 推動校內外學習服務。
3. 發展績優社團及校隊，如游泳隊、體操隊、舞獅隊等。
4. 加強新興領域教育的辦理，並融入各科教學以收成效。

三、組織概況：

本校設置校長 1 人，綜理全校校務，下設教務處、學生事務處、總務處、輔導室、會計室、人事室及幼兒園等單位。

內部分層業務如下：

(一) 教務處：秉承校長之命，辦理全校教務事項。

1. 教學組：掌理課程編排、課業考查、學藝競賽、教學研究、教師進修、差假教師調代課及缺補課之查核等事項。
2. 註冊組：掌理註冊、編班、轉學、學籍保管、各項獎助學金補助及成績考查等有關學籍事項。
3. 設備組：掌理教科書編選、教學用具之管理、保管及出版學校刊物等事項。
4. 資訊組：掌理電腦設備及區域網路之管理、保管等事項。

(二) 學生事務處：秉承校長之命，辦理全校學生事務事項。

1. 訓育組：掌理訓育計畫之擬定及辦理各類訓育等活動。
2. 體育組：掌理學生體育活動、體格鍛鍊等事項。
3. 生教組：掌理學生日常生活常規，辦理交通導護各項事項。
4. 衛生組：掌理健康檢查，個人及環境衛生檢查、保健等事項。

(三) 總務處：秉承校長之命，辦理全校總務事項。

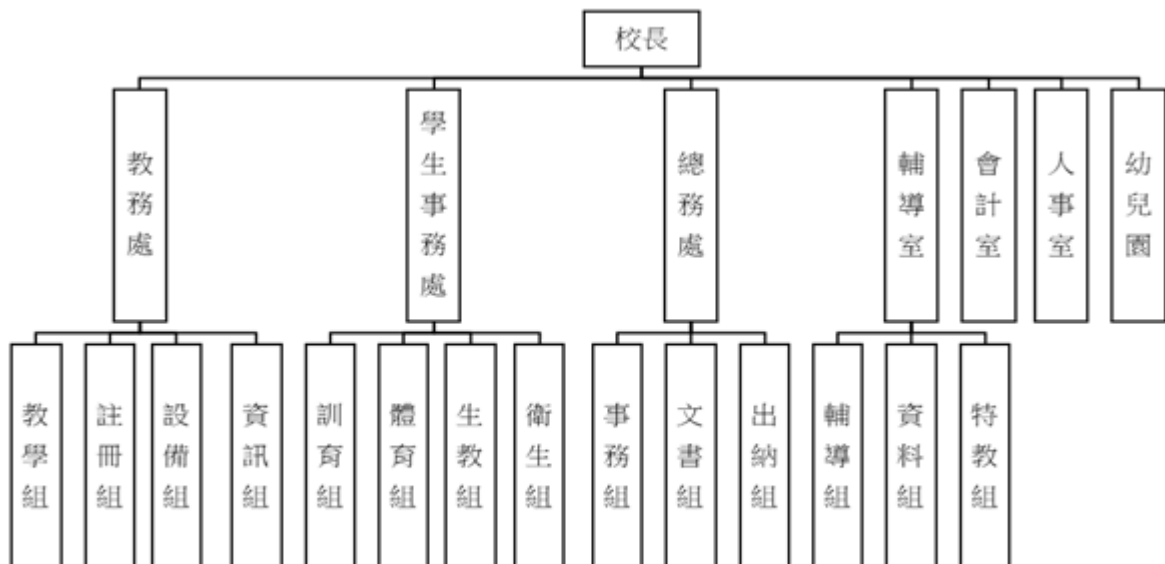
1. 事務組：掌理校舍、校具、財產、物品採購保管、工程發包、監工及驗收。
2. 文書組：掌理文件收發登錄、撰擬繕校、典守學校印信、檔案保管、整理各項會議紀錄及校史等事項。
3. 出納組：掌理現金、零用金、票據、契約之保管等收支事項，辦理員工薪津發放及各項扣繳單據證明等。

臺北市地方教育發展基金－臺北市南港區玉成國民小學

業務計畫及預算概要

中華民國 112 年度

- (四) 輔導室：秉承校長之命，辦理全校學生學習輔導、生活輔導、生涯輔導等事項。
1. 輔導組：掌理學生個案建立、學習輔導、生活輔導、生涯輔導及兩性教育、親職教育等事項。
 2. 資料組：辦理輔導資料搜集建檔、組訓愛心家長、實施測驗、社區人力整合、出版親職刊物等事項。
 3. 特教組：擬訂特殊教育計畫章則、親師輔導諮詢、特教班甄選鑑別、實施各項診斷測驗、特教兒童追蹤輔導等事項。
- (五) 會計室：秉承上級主計機關之監督與指導，並受校長之指揮，依法辦理歲計、會計、統計等事項。
- (六) 人事室：秉承上級人事機關之監督與指導，並受校長之指揮，依法辦理人事管理查核等事項。
- (七) 幼兒園：秉承校長之命，綜理園務、規劃幼兒教學、保育、環境與各項措施。



臺北市地方教育發展基金－臺北市南港區玉成國民小學

業務計畫及預算概要

中華民國 112 年度

四、基金歸類及屬性：

本校地方教育發展基金依據教育經費編列與管理法第 13 條規定設置，本基金為預算法第 4 條第 1 項第 2 款第 5 目所定之特別收入基金，以本府教育局為管理機關。

貳、業務計畫

一、基金來源：

單位：新臺幣千元

業務計畫	本年度預算數	實施內容
勞務收入	373	本年度預計辦理暑期游泳班報名費、收取教師甄選報名費等收入。
財產收入	666	本年度預計辦理財產報廢變賣之殘值收入、教職員工停車收入、校園場地開放收入等。
政府撥入收入	118,265	本年度預計由公庫撥入數。
教學收入	2,986	本年度預計收取學生之學費、雜費等收入。
其他收入	500	本年度預計收取數位學生證補卡及廠商履約逾期罰款等收入。

二、基金用途：

單位：新臺幣千元

業務計畫	本年度預算數	實施內容
國民教育計畫	117,213	本年度預計辦理教學事項為： 1. 各項教學、學生事務、圖書及輔導等業務。 2. 新購教具、圖書等各科教學設備，充實各科教材及用具。 3. 革新教學方法，提高教學效能。 4. 教師甄選業務、指定活動等項目。
學前教育計畫	508	本年度預計辦理教學事項為： 1. 幼兒園各項教學及活動。 2. 新購教學用品，革新教學方法，提高教學效能。 3. 幼兒園各項活動，鍛鍊幼兒強健的身體，增進幼兒各項生活智能。

臺北市地方教育發展基金 - 臺北市南港區玉成國民小學
業務計畫及預算概要

中華民國 112 年度

一般行政管理計畫	2,854	本年度預計辦理事項為： 1. 綜理學校總務、人事、會計等業務。 2. 配合校務推動行政處室支援工作，進而增進校務運作。
建築及設備計畫	3,412	本年度預計辦理事項為： 1. 購置各學科教學課程所需教學設備。 2. 辦理和平樓三樓女兒牆及伸縮縫改善工程。 3. 辦理忠孝樓廁所整修工程。 4. 辦理自來水管汰換工程。

參、預算概要

一、基金來源及用途之預計：

(一) 本年度基金來源：

服務收入 37 萬 3 千元、財產處分收入 1 萬元、其他財產收入 65 萬 6 千元、公庫撥款收入 1 億 1,817 萬 6 千元、政府其他撥入收入 8 萬 9 千元、學雜費收入 298 萬 6 千元、雜項收入 50 萬元，本年度基金來源 1 億 2,279 萬元，較上年度預算數 1 億 1,677 萬 8 千元，增加 601 萬 2 千元，約 5.15%，主要係公庫撥款收入增編所致。

(二) 本年度基金用途：

國民教育計畫 1 億 1,721 萬 3 千元，學前教育計畫 50 萬 8 千元，一般行政管理計畫 285 萬 4 千元，建築及設備計畫 341 萬 2 千元，本年度基金用途 1 億 2,398 萬 7 千元，較上年度預算數 1 億 1,929 萬 5 千元，增加 469 萬 2 千元，約 3.93%，主要係用人費用增編所致。

二、基金餘絀之預計：

本年度基金來源及用途相抵後，差短 119 萬 7 千元，較上年度預算數差短 251 萬 7 千元，減少 132 萬元，將移用以前基金餘額支應。

三、現金流量之預計：

本年度業務活動淨現金流出 119 萬 7 千元。

臺北市地方教育發展基金－臺北市南港區玉成國民小學

業務計畫及預算概要

中華民國 112 年度

四、補辦預算事項：詳補辦預算明細表

(一) 購建固定資產127萬9千元

1.110-111年度教育部補助無償提供場地、設施 及設備辦理非營利幼兒園經費，內屬設備部分移列固定資產33萬8千元。

2.110 年度教育部補助公立國民小學午餐廚房精進計畫經費，內屬設備部分移列固定資產 66 萬 7 千元。

3.110 年度教育局補助行動學習智慧教學計畫，急需購置平板電腦，所需經費由教育局基金餘額支應，內屬設備部分移列固定資產 9 萬 6 千元。

4.110 年度教育部補助公立國小兒童遊戲場改善計畫經費，內屬設備部分移列固定資產 17 萬 8 千元。

肆、以前年度計畫實施狀況及成果概述：

一、前（110）年度計畫實施成果概述：

業務計畫	實施概況	實施成果
勞務收入	本年度預計辦理暑期游泳班報名費、收取教師甄選報名費等收入。	本年度已收取教師甄選報名費0.3千元及因疫情停辦暑泳班等。
財產收入	本年度預計辦理財產報廢變賣之殘值收入、教職員工停車收入、校園場地開放收入等。	本年度已辦理收取財產報廢變賣殘值收入 2 萬元、教職員工停車收入 2 萬 4 千元、校園場地開放收入 43 萬 2 千元等。
政府撥入收入	本年度預計由公庫撥入數。	本年度已收取公庫撥入數 1 億 1,529 萬 9 千元及教育部之補助計畫 371 萬 6 千元和交通部之補助計畫 11 萬元。
教學收入	本年度預計收取學生之學費、雜費等收入。	本年度已收取學生之學費、雜費等收入 301 萬 3 千元。
其他收入	本年度預計收取數位學生證補卡及廠商履約逾期罰款等收入。	本年度已收取數位學生證補卡及廠商履約逾期罰款等收入 78 萬 5 千元。

臺北市地方教育發展基金－臺北市南港區玉成國民小學

業務計畫及預算概要

中華民國 112 年度

國民教育計畫	本年度預計辦理教學事項為： 1. 辦理各項教學、學生事務、圖書及輔導等業務。 2. 新購教具、圖書等各科教學設備，充實各科教材及用具。 3. 革新教學方法，提高教學效能。 4. 辦理教師甄選、指定活動等項目。	1. 辦理各項教學、學生事務、圖書及輔導等業務。 2. 新購教具、圖書等各科教學設備，充實各科教材及用具。 3. 革新教學方法，提高教學效能，辦理二班三組數學創新教學等項目。 4. 辦理代理教師甄選及雙語實驗課程學校計畫指定活動。
學前教育計畫	本年度預計辦理教學事項為： 1. 辦理幼兒園各項教學及活動。 2. 新購教學用品，革新教學方法，提高教學效能。 3. 辦理幼兒園各項活動，鍛鍊幼兒強健的身體，增進幼兒各項生活智能。	1. 辦理幼兒園各項教學與活動。 2. 購買各項教材、教具、圖書、圖書櫃等充實教學資源，進行教學環境布置，提高教學效能。 3. 採購有機米、維護環境清潔衛生促進幼兒健康。 4. 辦理體能研習促進教師知能，培養幼兒強健體魄。
一般行政管理計畫	本年度預計辦理事項為： 1. 綜理學校總務、人事、會計等業務。 2. 配合校務推動行政處室支援工作，進而增進校務運作。	綜理學校總務、人事、會計等業務，並配合校務推動行政處室支援工作，進而增進校務運作，達成預期目標。
建築及設備計畫	本年度預計辦理事項為： 1. 購置各學科教學課程需教學設備。 2. 辦理信義樓屋頂防漏工程。	1. 購置各學科教學課程需教學設備。 2. 辦理信義樓屋頂防漏工程。

臺北市地方教育發展基金－臺北市南港區玉成國民小學

業務計畫及預算概要

中華民國 112 年度

二、上年度已過期間（111 年 1 月 1 日至 5 月 31 日止）計畫實施成果概述：

業務計畫	實施概況	實施成果
勞務收入	本年度截至 5 月 31 日止預計辦理暑期游泳班報名費、收取教師甄選報名費等收入。	本年度截至 5 月 31 日止未收取暑期游泳班報名費教師甄選報名費。
財產收入	本年度截至 5 月 31 日止預計辦理財產報廢變賣之殘值收入、教職員工停車收入、校園場地開放收入等。	本年度截至 5 月 31 日止已收取財產報廢變賣殘值收入 7 千元、已收取教職員工停車收入 2 萬 7 千元。
政府撥入收入	本年度截至 5 月 31 日止預計由公庫撥入數。	本年度截至 5 月 31 日止已收取公庫撥入數 5,331 萬 9 千元及教育部之補助計畫 514 萬 9 千元和交通部之補助 1 萬 9 千元。
教學收入	本年度截至 5 月 31 日止預計預計收取學生之 1 學期學費、雜費等收入。	本年度截至 5 月 31 日止已收取學生 1 學期學費、雜費等收入 153 萬元。
其他收入	本年度截至 5 月 31 日止預計收取數位學生證補卡及廠商履約逾期罰款等收入。	本年度截至 5 月 31 日止已收取數位學生證補卡及廠商履約逾期罰款等收入 7 萬 3 千元。
國民教育計畫	本年度截至 5 月 31 日止預計辦理教學事項為： 1. 辦理各項教學、學生事務、圖書及輔導等業務。 2. 新購教具、圖書等各科教學設備，充實各科教材及用具。 3. 革新教學方法，提高教學效能。 4. 辦理教師甄選、指定活動等項目。	1. 辦理各項教學、學生事務、圖書及輔導等業務。 2. 新購教具、圖書等各科教學設備，充實各科教材及用具。 3. 革新教學方法，提高教學效能，辦理領域社群等項目。 4. 辦理代理教師甄選及雙語實驗課程學校計畫指定活動。
學前教育計畫	本年度截至 5 月 31 日止預計辦理教學事項為： 1. 幼兒園各項教學及活	1. 辦理幼兒園各項教學與活動。 2. 購買各項教材、教具、圖

臺北市地方教育發展基金 - 臺北市南港區玉成國民小學

業務計畫及預算概要

中華民國 112 年度

	<p>動。</p> <p>2. 新購教學用品，革新教學方法，提高教學效能。</p> <p>3. 辦理幼兒園各項活動，鍛鍊幼兒強健的身體，增進幼兒各項生活智能。</p>	<p>書等充實教學資源，進行教學環境布置，提高教學效能，革新教學。</p> <p>3. 採購有機米、維護環境清潔衛生促進幼兒健康。</p>
一般行政管理計畫	<p>本年度截至 5 月 31 日止預計辦理事項為：</p> <p>1. 綜理學校總務、人事、會計等業務。</p> <p>2. 配合校務推動行政處室支援工作，進而增進校務運作。</p>	<p>持續辦理學校總務、人事、會計等業務，並配合校務推動行政處室支援工作，進而增進校務運作，以達成預期目標。</p>
建築及設備計畫	<p>本年度截至 5 月 31 日止預計辦理事項為：</p> <p>1. 購置各學科教學課程需教學設備招標作業。</p> <p>2. 辦理和平樓三樓女兒牆及伸縮縫改善工程之建築師及工程招標作業。</p> <p>3. 辦理忠孝樓廁所整修工程之建築師及工程招標作業。</p> <p>4. 辦理自來水管汰換工程之建築師及工程招標作業。</p>	<p>1. 購置各學科教學課程需教學設備招標作業。</p> <p>2. 辦理和平樓三樓女兒牆及伸縮縫改善工程之建築師及工程招標作業。</p> <p>3. 辦理忠孝樓廁所整修工程之建築師及工程招標作業。</p> <p>4. 辦理自來水管汰換工程之建築師及工程招標作業。</p>

臺北市地方教育發展基金－臺北市南港區玉成國民小學

補辦預算明細表

中華民國112年度

單位：新臺幣元

項 目	金額	辦理年度	說 明
合計	1,279,000		
固定資產之建設改良擴充	1,279,000		
購置機械及設備	193,000	110	
高階個人電腦(含主機Intel Corei5,23.5吋以上IPS面板及LED背光液晶顯示器等)	31,000		教育部補助公立國民小學午餐廚房精進計畫經費。
數位相機(2000萬畫素)	66,000		教育部補助無償提供場地、設施及設備辦理非營利幼兒園經費。
平板電腦(10.2吋)	96,000		教育局補助行動學習智慧教學計畫，急需購置平板電腦，所需經費擬由教育局基金餘額支應。
購置雜項設備	987,000	110	
不銹鋼蒸飯櫃(含推車及安裝)	636,000		教育部補助公立國民小學午餐廚房精進計畫經費。
攀爬設施(攀岩)	60,000		教育部補助公立國小兒童遊戲場改善計畫經費。
樓梯及平衡設施	90,000		教育部補助公立國小兒童遊戲場改善計畫經費。
上肢設備(爬繩)	28,000		教育部補助公立國小兒童遊戲場改善計畫經費。
一對一分離式冷氣機(7.2KW)	41,000		教育部補助無償提供場地、設施及設備辦理非營利幼兒園經費。
86吋觸控電視	57,000		教育部補助無償提供場地、設施及設備辦理非營利幼兒園經費。
投影機(3000及5000ANSI流明)	75,000		教育部補助無償提供場地、設施及設備辦理非營利幼兒園經費。
購置雜項設備	99,000	111	
86吋液晶電視(含雙層嵌入式白板施工等)	99,000		教育部補助無償提供場地、設施及設備辦理非營利幼兒園經費。

備註：各基金依預算法第 8 8 條規定補辦預算，應確係不及編入年度預算，且因經營環境發生重大變遷或正常業務(含執行中央補助款項目)之確實需要，並經主管機關核轉本府核准先行辦理者；不具急迫性之事項，仍應儘可能納入預算辦理。

預算主要表

臺北市地方教育發展基金－臺北市南港區玉成國民小學

基金來源、用途及餘絀預計表

中華民國112年度

單位：新臺幣千元

前年度決算數	項 目	本年度預算數	上年度預算數	比較增減（－）
123,401	基金來源	122,790	116,778	6,012
	勞務收入	373	373	
	服務收入	373	373	
477	財產收入	666	697	-31
20	財產處分收入	10	41	-31
456	其他財產收入	656	656	
119,126	政府撥入收入	118,265	112,304	5,961
115,299	公庫撥款收入	118,176	112,215	5,961
3,827	政府其他撥入收入	89	89	
3,013	教學收入	2,986	2,986	
3,013	學雜費收入	2,986	2,986	
785	其他收入	500	418	82
785	雜項收入	500	418	82
125,214	基金用途	123,987	119,295	4,692
110,352	國民教育計畫	117,213	110,072	7,141
1,806	學前教育計畫	508	447	61
1,829	一般行政管理計畫	2,854	2,576	278
11,228	建築及設備計畫	3,412	6,200	-2,788
-1,812	本期賸餘(短絀)	-1,197	-2,517	1,320
7,235	期初基金餘額	2,906	4,157	-1,251
5,423	期末基金餘額	1,709	1,640	69

註：前年度決算數細數之和與總數或略有出入，係四捨五入關係，以下各表同。

臺北市地方教育發展基金－臺北市南港區玉成國民小學

現金流量預計表

中華民國112年度

單位：新臺幣千元

項 目	本 預	年 算	度 數	說 明
業務活動之現金流量				
本期賸餘(短絀)			-1,197	
業務活動之淨現金流入(流出)			-1,197	
其他活動之現金流量				
其他活動之淨現金流入(流出)				
現金及約當現金之淨增(淨減)			-1,197	
期初現金及約當現金			8,901	
期末現金及約當現金			7,704	

註：本表係採現金及約當現金基礎，包括現金及自投資日起3個月內到期或清償之債權證券。

預算明細表

臺北市地方教育發展基金－臺北市南港區玉成國民小學

基金來源－服務收入明細表

中華民國112年度

單位：新臺幣元

科 目	單位	本 年 度 預 算 數			說 明
		數量 業務量	利(費)率	金 額	
合計				373,000	
服務收入				373,000	較上年度預算數373,000元，無增減。
	人	480	700	336,000	暑期游泳班報名費收入(學生票)(收支對列)。
	人	35	800	28,000	暑期游泳班報名費收入(普通票)(收支對列)。
	人	30	300	9,000	教師甄選報名費收入。

臺北市地方教育發展基金－臺北市南港區玉成國民小學

基金來源－財產處分收入明細表

中華民國112年度

單位：新臺幣元

科目	單位	本年度預算數			說明
		數量 業務量	利(費)率	金額	
合計				10,000	
財產處分收入	年	1	10,000	10,000	較上年度預算數41,000元，減少31,000元。 廢舊物資處分收入。

臺北市地方教育發展基金－臺北市南港區玉成國民小學

基金來源－其他財產收入明細表

中華民國112年度

單位：新臺幣元

科 目	單位	本 年 度 預 算 數			說 明
		數量 業務量	利(費)率	金 額	
合計				656,000	
其他財產收入				656,000	較上年度預算數656,000元，無增減。
	月	12	52,850	634,200	場地租借費收入(收支對列)。
	年	1	400	400	配合預算編列至千元，增列進位數400元。
	年	1	21,400	21,400	教職員工停車收入(收支對列)。

臺北市地方教育發展基金－臺北市南港區玉成國民小學

基金來源－公庫撥款收入明細表

中華民國112年度

單位：新臺幣元

科 目	單位	本 年 度 預 算 數			說 明
		數量 業務量	利(費)率	金 額	
合計				118,176,000	
公庫撥款收入	年	1	118,176,000	118,176,000	較上年度預算數112,215,000元，增加5,961,000元。 市府補助款

臺北市地方教育發展基金－臺北市南港區玉成國民小學

基金來源－政府其他撥入收入明細表

中華民國112年度

單位：新臺幣元

科 目	單位	本 年 度 預 算 數			說 明
		數量 業務量	利(費)率	金 額	
合計				89,000	
政府其他撥入收入				89,000	較上年度預算數89,000元，無增減。
	年	1	88,500	88,500	噪音防制設施電費維護費經費補助款(收支對列)。
	年	1	500	500	配合預算編列至千元，增列進位數500元。

臺北市地方教育發展基金－臺北市南港區玉成國民小學

基金來源－學雜費收入明細表

中華民國112年度

單位：新臺幣元

科 目	單 位	本 年 度 預 算 數			說 明
		數量 業務量	利(費)率	金 額	
合計				2,986,000	
學雜費收入				2,986,000	較上年度預算數2,986,000元，無增減。
	人、學期	10x2	2,745	54,900	幼兒園半日班雜費收入預估學生10人。
	人、學期	10x2	5,150	103,000	幼兒園半日班學費收入預估學生10人。
	人、學期	142x2	2,955	839,220	幼兒園全日班雜費收入預估學生142人。
	人、學期	142x2	7,000	1,988,000	幼兒園全日班學費收入預估學生142人。
	年	1	880	880	配合預算編列至千元，增列進位數880元。

臺北市地方教育發展基金－臺北市南港區玉成國民小學

基金來源－雜項收入明細表

中華民國112年度

單位：新臺幣元

科目	單位	本年度預算數			說明
		數量 業務量	利(費)率	金額	
合計				500,000	
雜項收入	年	1	500,000	500,000	較上年度預算數418,000元，增加82,000元。 學生證補發費及廠商違約金等。

臺北市地方教育發展基金－臺北市南港區玉成國民小學

基金用途－國民教育計畫明細表

中華民國112年度

單位：新臺幣元

前年度 決算數	上年度 預算數	科 目	本 年 度 預 算 數	說 明
110,351,537	110,071,750	合計	117,213,000	
101,732,911	102,076,750	用人費用	108,539,000	
59,826,613	61,146,300	正式員額薪資	63,603,180	較上年度預算數61,146,300元，增加2,456,880元。
58,344,117	59,427,720	職員薪金	62,463,720	
			51,128,520	教職員61人薪金(詳用人費用彙計表)(含教育部補助導師費312,000元、教育部補助專任輔導教師640,000元)。
			1,752,000	教職員2人薪金(詳用人費用彙計表)(含教育部補助導師費12,000元)。
			9,540,000	教職員9人及教保員5人薪金(詳用人費用彙計表)。
			43,200	2歲專班教保員教保費，4人*12月*900元。
1,160,085	1,139,460	工員工資	1,139,460	
			371,460	工員1人工資(詳用人費用彙計表)。
			768,000	廚工2人工資(詳用人費用彙計表)。
322,411	579,120	警餉		校警1人薪金(詳用人費用彙計表)。
238,400	549,120	聘僱及兼職人員薪資	549,120	較上年度預算數549,120元，無增減。
238,400	549,120	兼職人員酬金	549,120	
			5,120	補助調整授課鐘點費之外聘教師勞、健保及勞退費用(教育部補助)。
			51,200	補助調整授課特教教師鐘點費2人*2節*40週*每節320元(教育部補助)。
			492,800	教師代課鐘點費，本校編制教師總人數61人，按9分之1計，編列7人，每人220節，總節數7人*220節=1,540節，每節320元。
1,086,220	1,069,848	超時工作報酬	1,123,021	較上年度預算數1,069,848元，增加53,173元。
1,086,220	1,069,848	加班費	1,123,021	
			135,566	不休假出勤加班費。
			63,480	適用勞基法人員業務逾時加班費。
			3,700	體育班工作人員加班費。
			13,505	暑期泳訓班工作人員加班費(收支對列)。
			18,659	適用勞基法人員業務逾時加班費。
			877,196	不休假出勤加班費。

臺北市地方教育發展基金－臺北市南港區玉成國民小學

基金用途－國民教育計畫明細表

中華民國112年度

單位：新臺幣元

前年度 決算數	上年度 預算數	科 目	本 年 度 預 算 數	說 明
			3,515	教師甄選工作人員加班費。
			7,400	市長盃校際游泳大隊接力競賽工作人員加班費。
12,976,570	12,959,221	獎金	13,800,216	較上年度預算數12,959,221元，增加840,995元。
5,802,361	5,458,185	考績獎金	5,942,165	
			5,146,165	依考績法規定核發之獎金。
			650,000	依考績法規定核發之獎金。
			146,000	依考績法規定核發之獎金。
7,174,209	7,501,036	年終獎金	7,858,051	
			1,261,675	依規定於年節加發之獎金。
			219,000	依規定於年節加發之獎金。
			6,377,376	依規定於年節加發之獎金。
19,498,722	18,748,548	退休及卹償金	21,566,388	較上年度預算數18,748,548元，增加2,817,840元。
19,372,455	18,694,356	職員退休及離職金	21,512,196	
			205,920	提撥退撫基金。
			5,475,816	提撥退撫基金。
			1,177,020	提撥退撫基金。
			14,653,440	退休人員月退休金，36人*@33,920元*12月=14,653,440元。
126,267	54,192	工員退休及離職金	54,192	
			24,480	提撥勞工退休準備金。
			29,712	提撥勞工退休準備金。
8,106,386	7,603,713	福利費	7,897,075	較上年度預算數7,603,713元，增加293,362元。
6,086,697	5,442,144	分擔員工保險費	5,509,272	
			4,401,708	分擔公保、勞保、健保費。
			953,652	分擔公保、勞保、健保費。
			153,912	分擔公保、勞保、健保費。
84,210	206,800	傷病醫藥費	275,100	
			176,000	教職員健康檢查費，11人*16,000元。
			90,000	教職員健康檢查費，20人*4,500元。
			4,800	職業安全衛生健康檢查經費，4人*1,200元。

臺北市地方教育發展基金－臺北市南港區玉成國民小學

基金用途－國民教育計畫明細表

中華民國112年度

單位：新臺幣元

前年度 決算數	上年度 預算數	科 目	本 年 度 預 算 數	說 明
			2,580	幼兒園教保人員健康檢查費，3人*860元。(每2人編1人)。
			1,720	幼兒園廚工健康檢查費，2人*860元。
571,752	645,372	員工通勤交通費	645,372	
			70,560	幼兒園教師上下班交通費，7人*10月*1,008元。
			68,040	幼兒園主任、教保組長、教保員及廚工上下班交通費，9人*12月*630元。
			20,160	特殊教育教師上下班交通費，2人*10月*1,008元。
			133,056	教師兼行政人員上下班交通費，11人*12月*1,008元。
			133,056	職員工友上下班交通費，11人*12月*1,008元。
			220,500	教師上下班交通費，25人*10月*630元。
1,363,727	1,309,397	其他福利費	1,467,331	
			448,000	休假旅遊補助費。
			32,000	休假旅遊補助費。
			24,000	退休人員三節慰問金，4人*6,000元。
			189,900	喪葬補助費，1人*5月*37,980元。
			65,260	結婚補助費，1人*2月*32,630元。
			708,171	子女教育補助費。
4,829,228	4,920,000	服務費用	5,234,000	
1,420,580	1,652,945	水電費	1,710,035	較上年度預算數1,652,945元，增加57,090元。
				。
1,122,726	1,438,000	工作場所電費	1,393,000	
			10,000	游泳池電費。
			321,624	學生在校作息時間內使用冷氣設備電費，27班*11,912元(新增)。
			972,376	電費基本費。
			3,000	暑期泳訓班電費補助(室內)(收支對列)。
			6,000	場地租借電費(開放場地收支對列)。
			80,000	航空噪音防制設施電費(收支對列)。
155,813	175,067	工作場所水費	175,035	
			1,820	暑期泳訓班水費補助(室內)(收支對列)。

臺北市地方教育發展基金－臺北市南港區玉成國民小學

基金用途－國民教育計畫明細表

中華民國112年度

單位：新臺幣元

前年度 決算數	上年度 預算數	科 目	本 年 度 預 算 數	說 明
			163,215	水費基本費。
			10,000	游泳池水費。
142,041	39,878	氣體費	142,000	溫水游泳池燃料費。
54,954	65,620	旅運費	66,240	較上年度預算數65,620元，增加620元。
53,896	62,620	國內旅費	63,240	
			10,540	教職員工因公出差旅費。
			27,900	校外教學隨隊人員出差旅費，6人*3天*1,550元。
			24,800	體育班參加比賽帶隊教師出差旅費，2人*8天*1550元。
1,058	3,000	其他旅運費	3,000	學生學藝競賽短程車資(學生活動費)。
10,400	17,200	印刷裝訂與廣告費	17,200	較上年度預算數17,200元，無增減。
10,400	17,200	印刷及裝訂費	17,200	
			1,200	印刷教學用有關資料，1班*1,200元(特教班業務費)。
			16,000	推動雙語實驗課程相關之印刷費、紙張、碳粉、墨水等耗材及裝訂費用。
855,784	1,013,300	修理保養及保固費	1,236,888	較上年度預算數1,013,300元，增加223,588元。
220,589	252,000	一般房屋修護費	312,000	學校校舍及其他建築物等之修理，26班*12,000元。
573,745	452,700	機械及設備修護費	563,088	
			2,688	暑期泳訓班場地維護費(收支對列)。
			20,600	電腦設備維護費(電腦專案計畫)。
			95,200	游泳池機械及設備修護費。
			416,000	各項教學設備、公用用具之養護，26班*16,000元。
			20,100	市長盃校際游泳大隊接力競賽比賽場地設備維護費。
			8,500	航空噪音防制設施機械設備維護費(收支對列)。
61,450	308,600	雜項設備修護費	361,800	
			54,000	冷氣設備維護費，27班*2,000元(新增)。
			10,000	體育班各項教學設備、公用用具之維護。
			297,800	場地租借什項設備維護費(開放場地收支對

臺北市地方教育發展基金－臺北市南港區玉成國民小學

基金用途－國民教育計畫明細表

中華民國112年度

單位：新臺幣元

前年度 決算數	上年度 預算數	科 目	本 年 度 預 算 數	說 明
	14,420	保險費	14,420	列)。
	14,420	其他保險費	14,420	較上年度預算數14,420元，無增減。
1,310,545	933,460	一般服務費	958,032	暑期泳訓班學員保險費515人*28元(收支對列)。
4,306	6,108	佣金、匯費、經理費及手續費	6,216	較上年度預算數933,460元，增加24,572元。
411,250		外包費		委託超商代收學雜費手續費，518人*2學期*6元。
749,061	777,352	計時與計件人員酬金	791,816	游泳池救生員外包費，1人*10月*42,388元。
			19,980	。提撥游泳池救生員勞工退休準備金，1人*10月*1,998元。
			43,900	分攤游泳池救生員勞保及健保費，1人*10月*4,390元。
			40,000	游泳池救生員年終工作獎金，1人*40,000元。
			192,000	閩客語教學支援人員鐘點費，15人*1節*40週*320元。
			24,960	閩客語教學支援人員鐘點費之外聘人員勞、健保及勞退費用。
			320,000	游泳池救生員薪津，1人*10月*32,000元。
			64,000	暑期泳訓班救生員薪津，1人*2月*32,000元。
			8,000	暑期泳訓班救生員年終獎金，1人*8,000元。
			8,780	分攤暑期泳訓班救生員勞保及健保費，1人*2月*4,390元。
			3,996	提撥暑期泳訓班救生員退休金，1人*2月*1,998元。
			3,280	提撥暑期泳訓班工讀生勞退準備金，1人*2月*1,640元(收支對列)。
			57,600	暑期泳訓班工讀生薪津，360小時*160元(收支對列)。
			5,320	分攤暑期泳訓班工讀生勞保費1人*2月*2,660元(收支對列)。
145,928	150,000	體育活動費	160,000	

臺北市地方教育發展基金－臺北市南港區玉成國民小學

基金用途－國民教育計畫明細表

中華民國112年度

單位：新臺幣元

前年度 決算數	上年度 預算數	科 目	本 年 度 預 算 數	說 明
			32,000	文康活動費，本校編列契約進用教保員5人，廚工員2人，合計7人，每人編列2,000元(上述人員係幼托整合前得編列文康活動之人員)。文康活動費，本校編列幼兒園教師9人，每人編列2,000元。
			104,000	文康活動費，本校編列教職員52人，每人編列2,000元。
			4,000	文康活動費，本校編列特教教師2人，每人編列2,000元。
			20,000	文康活動費，本校編列職員9人，工員1人，合計10人，每人編列2,000元。
1,176,965	1,223,055	專業服務費	1,231,185	較上年度預算數1,223,055元，增加8,130元。
403,340	708,760	講課鐘點、稿費、出席審查及查詢費	708,760	
			250,000	暑期泳訓班教練指導鐘點費，500節*500元(收支對列)。
			5,000	小田園教育體驗學習內聘講師鐘點費，5節*1,000元。
			30,000	辦理教師專業成長外聘講座鐘點費，15節*2,000元。
			8,000	國小家長教育成長暨志工培訓外聘講座鐘點費，4節*2,000元。
			2,560	行為人性別平等課程鐘點費，8節*320元。
			5,000	校園性別平等事件調查出席費，2人次*2,500元。
			10,000	推展性別平等教育外聘講座鐘點費，5節*2,000元。
			256,000	體育班教學鐘點費，800節*320元。
			7,200	教材編輯費，1班*12月*600元(特教班)。
			6,000	外聘講座鐘點費，3節*2,000元(特教班業務費)。
			84,000	辦理雙語教學專題講座外聘講師鐘點費，42節*2,000元。
			18,000	辦理雙語教學專題講座外聘校外教師講座鐘點費，12節*1,500元。
			22,000	教師外語能力培訓坊內聘講師鐘點費，22

臺北市地方教育發展基金－臺北市南港區玉成國民小學

基金用途－國民教育計畫明細表

中華民國112年度

單位：新臺幣元

前年度 決算數	上年度 預算數	科 目	本 年 度 預 算 數	說 明
				節*1,000元。
			5,000	綠屋頂平臺種植內聘講師鐘點費，5節
24,000	42,510	委託檢驗(定)試驗認證費	50,640	*1,000元。
			39,840	普通班級業務費-消防安全檢測費及建築物 公共安全簽證申報費(普通班24班)。
			10,800	飲水機水質檢驗費，9臺*1,200元。
	5,085	試務甄選費	5,085	教師甄選試務費用。
749,625	466,700	其他專業服務費	466,700	
			310,000	場地租借保全(開放場地收支對列)。
			20,000	學生輔導指導費。
			8,000	學童牙齒檢查費。
			72,000	工作人員午餐指導費)，16人*9月*500元。
			7,200	學童午餐指導費(1至2年級)，8班*1人*9月 *100元。
			24,300	學童午餐指導費(3至4年級)，9班*1人*9月 *300元。
			25,200	學童午餐指導費(5至6年級)，7班*1人*9月 *400元。
2,047,826	1,746,000	材料及用品費	1,863,000	
1,072,017	510,963	使用材料費	728,133	較上年度預算數510,963元，增加217,170元 。
1,072,017	510,963	設備零件	728,133	
			185,400	班級課桌椅，103人*1,800元(新增)。
			16,000	特教知動教具及器材(由特教班設備費移列) 。
			245,933	各領域教學教具(由班級設備費移列)。
			113,400	電腦設備維護及管理費，18班*6,300元。
			20,000	小田園教育體驗學習實作用園藝工具或器 具等。
			30,000	綠屋頂平臺種植實作用園藝工具或器具等 。
			88,000	雙語實驗課程所需添購之器具、設備及物 品等費用。
			29,400	市長盃校際游泳大隊接力競賽用水道繩，3

臺北市地方教育發展基金－臺北市南港區玉成國民小學

基金用途－國民教育計畫明細表

中華民國112年度

單位：新臺幣元

前年度 決算數	上年度 預算數	科 目	本 年 度 預 算 數	說 明
975,809	1,235,037	用品消耗	1,134,867	條*9,800元。 較上年度預算數1,235,037元，減少100,170元。
69,713	188,760	辦公(事務)用品	13,560	
			7,000	市長盃校際游泳大隊接力競賽辦公等事務用品費用。
			1,360	推展性別平等教育辦公等事務用品費用。
			1,200	國小家長教育成長暨志工培訓辦公等事務用品費用。
			4,000	教學用文具紙張1班*4,000元(特教班教學材料費)。
92,622	157,000	報章雜誌	107,000	
			90,000	圖書(由班級設備費移列)。
			17,000	訂閱國語日報(學生活動費)。
15,000	15,000	醫療用品(非醫療院所使用)	17,000	健康中心藥品。
798,474	874,277	其他用品消耗	997,307	
			30,000	兒童節慶活動費。
			10,200	教學用教科書，6年級*1,700元。
			331,680	普通班級教學材料費24班*13,820元(普通班24班)。
			117,360	普通班級業務費-專用垃圾袋、衛生清潔用品及教室佈置費等24班*4,890元(普通班24班)。
			9,820	教具製作、實驗器材及教學參考資料等費用1班*9,820元(特教班教學材料費)。
			109,600	學生綜合活動經費(學生活動費)。
			40,000	小田園教育體驗學習實作用菜苗、種子及培養土等園藝資材。
			3,767	暑期泳訓班教學器材(收支對列)。
			1,000	暑期泳訓班教室環境佈置費(收支對列)。
			3,000	暑期泳訓班雜項支出(收支對列)。
			4,600	暑期泳訓班用消毒劑20班*230元(收支對列)。
			1,080	校園性別平等事件調查費用。

臺北市地方教育發展基金－臺北市南港區玉成國民小學

基金用途－國民教育計畫明細表

中華民國112年度

單位：新臺幣元

前年度決算數	上年度預算數	科 目	本年度預算數	說 明
			32,500	體育班游泳體操訓練器材、雜支等。
			800	辦理國小家長教育成長暨志工培訓計畫會議逾時誤餐盒費用，8人次*100元。
			71,600	運動會所需場地佈置、競賽獎品等雜項支出。
			46,100	市長盃校際游泳大隊接力競賽游泳池衛生清潔用具、垃圾袋等雜項支出。
			122,000	雙語實驗課程所需購置之教材、教具及各項雜支等費用。
			20,000	綠屋頂平臺種植實作用菜苗、種子及培養土等園藝資材。
			400	辦理教師甄選工作人員逾時誤餐盒費用，4人次*100元。
			20,400	場地租借雜項支出，12月*1,700元(開放場地收支對列)。
			21,400	停車場管理各項雜支(收支對列)(新增)。
27,363	29,000	租金、償債、利息及相關手續費	29,000	
22,563	24,000	交通及運輸設備租金	24,000	較上年度預算數24,000元，無增減。
22,563	24,000	車租	24,000	體育班參加比賽租車費。
4,800	5,000	雜項設備租金	5,000	較上年度預算數5,000元，無增減。
4,800	5,000	雜項設備租金	5,000	
			4,800	普通班級業務費-電錶月租費12月*400元(普通班21班)。
			200	配合預算編列至千元，增列進位數200元。
1,582,471	1,125,000	會費、捐助、補助、分攤、照護、救濟與交流活動費	1,373,000	
10,000	10,000	捐助、補助與獎助	10,000	較上年度預算數10,000元，無增減。
10,000	10,000	獎助學員生給與	10,000	教育關懷獎每校推薦1名學生獎助金。
1,572,471	1,115,000	補貼、獎勵、慰問、照護與救濟	1,363,000	較上年度預算數1,115,000元，增加248,000元。
49,699	55,800	獎勵費用	58,800	
			10,800	普通班級業務費-依「臺北市公立高級中等以下學校獎勵教師獎金發給要點」規定辦理發放獎勵者，3人*3,600元。
			48,000	敬師獎勵活動費，80人*600元。

臺北市地方教育發展基金－臺北市南港區玉成國民小學

基金用途－國民教育計畫明細表

中華民國112年度

單位：新臺幣元

前年度 決算數	上年度 預算數	科 目	本 年 度 預 算 數	說 明
1,522,772	1,059,200	其他補貼、獎勵、慰問、 照護與救濟	1,304,200	
			55,000	本市市民第3胎就讀國小教育補助費，55人*1,000元。
			712,425	清寒學生餐費補助，59人*125日*55元+59人*80日*65元。
			975	配合預算編列至千元，增列進位數975元。
			78,200	弱勢學生教科書補助費用，46人*1,700元。
			457,600	補助學校午餐使用有機蔬菜或有機米計畫，440人*40週*26元。
131,738	175,000	其他	175,000	
131,738	175,000	其他支出	175,000	較上年度預算數175,000元，無增減。
131,738	175,000	其他	175,000	
			43,600	班級自治費，436人*2學期*50元。
			5,000	退休人員紀念品，1人*5,000元。
			126,000	執行學生路隊安全導護費及導護志工保險費。(2學期*20週*5日*2次*5人*63元)。
			400	配合預算編列至千元，增列進位數400元。

臺北市地方教育發展基金－臺北市南港區玉成國民小學

基金用途－學前教育計畫明細表

中華民國112年度

單位：新臺幣元

前年度 決算數	上年度 預算數	科 目	本 年 度 預 算 數	說 明
1,805,941	447,000	合計	508,000	
228,400	240,000	服務費用	228,000	
168,000	168,000	修理保養及保固費	168,000	較上年度預算數168,000元，無增減。
72,000	72,000	一般房屋修護費	72,000	學校校舍及其他建築物等之修理，6班*12,000元。
96,000	96,000	機械及設備修護費	96,000	各項教學設備、公用用具之養護，6班*16,000元。
1,260	1,500	一般服務費	1,500	較上年度預算數1,500元，無增減。
1,260	1,500	佣金、匯費、經理費及手續費	1,500	委託超商代收學雜費手續費125人*2學期*6元。
59,140	70,500	專業服務費	58,500	較上年度預算數70,500元，減少12,000元。
12,000	12,000	講課鐘點、稿費、出席審查及查詢費	12,000	性別平等研習外聘講座鐘點費，6節*2,000元。
47,140	58,500	其他專業服務費	58,500	幼兒園學童午餐指導費(含教保員)，13人*9月*500元。
175,534	64,000	材料及用品費	160,000	
128,400		使用材料費	66,000	較上年度預算數0元，增加66,000元。
128,400		設備零件	66,000	教材教具(由幼兒園設備費移列)。
47,134	64,000	用品消耗	94,000	較上年度預算數64,000元，增加30,000元。
3,934	12,800	辦公(事務)用品	12,800	性別平等研習文具紙張、辦公室事物用品等教材。
		報章雜誌	50,000	圖書(由幼兒園設備費移列)。
43,200	51,200	其他用品消耗	44,000	
			800	配合預算編列至千元，增列進位數800元。
			43,200	普通班級業務費-環境清潔、衛生用品及教室佈置費等(幼兒園6班)。
1,327,127	47,000	會費、捐助、補助、分攤、照護、救濟與交流活動費	24,000	
1,327,127	47,000	補貼、獎勵、慰問、照護與救濟	24,000	較上年度預算數47,000元，減少23,000元。
1,327,127	47,000	其他補貼、獎勵、慰問、照護與救濟	24,000	
			23,808	補助學校午餐使用有機蔬菜或有機米計畫，124人*40週*1次*4.8元。
			192	配合預算編列至千元，增列進位數192元。

臺北市地方教育發展基金－臺北市南港區玉成國民小學

基金用途－學前教育計畫明細表

中華民國112年度

單位：新臺幣元

前年度 決算數	上年度 預算數	科 目	本 年 度 預 算 數	說 明
74,880	96,000	其他	96,000	
74,880	96,000	其他支出	96,000	較上年度預算數96,000元，無增減。
74,880	96,000	其他	96,000	幼兒導護費。

臺北市地方教育發展基金－臺北市南港區玉成國民小學

基金用途－一般行政管理計畫明細表

中華民國112年度

單位：新臺幣元

前年度 決算數	上年度 預算數	科 目	本 年 度 預 算 數	說 明
1,828,509	2,576,250	合 計	2,854,000	
	9,250	用人費用	9,000	
	9,250	超時工作報酬	9,000	較上年度預算數9,250元，減少250元。
	9,250	加班費	9,000	校園安全校內同仁例假日人力支援。
1,524,505	2,191,000	服務費用	2,451,000	
1,049,684	1,193,584	一般服務費	1,829,392	較上年度預算數1,193,584元，增加635,808元。
1,049,684	1,193,584	外包費	1,829,392	
			160,000	消化超額職工(技工、工友)業務外包費，4人*40,000元。
			456,000	事務工友外包費，1人*12月*38,000元。
			1,213,392	校警勞務外包費，2人*12月*50,558元。
402,821	925,416	專業服務費	549,608	較上年度預算數925,416元，減少375,808元。
402,821	925,416	其他專業服務費	549,608	
			290,000	校園安全機動巡邏、區域聯防等費用。
			259,608	校園安全機械定點保全費用。
72,000	72,000	公共關係費	72,000	較上年度預算數72,000元，無增減。
72,000	72,000	公共關係費	72,000	校長特別費，12月*6,000元。
301,204	373,000	材料及用品費	391,000	
301,204	373,000	用品消耗	391,000	較上年度預算數373,000元，增加18,000元。
301,204	365,750	辦公(事務)用品	391,000	
			390,560	統籌業務費計算如下：普通班24班、體育班2班、附設幼兒園6班，1290元*15班*12月=232,200元，810元*15班*12月=145,800元，640元*2班*12=15,360元，以上合計393,360元，除依實際需求移列會費2,800元外，其餘如列數。
			440	配合預算編列至千元，增列進位數440元。
	7,250	服裝		校警襪子1雙。
2,800	3,000	會費、捐助、補助、分攤、照護、救濟與交流活動費	3,000	
2,800	3,000	會費	3,000	較上年度預算數3,000元，無增減。
2,800	3,000	職業團體會費	3,000	
			1,800	營養師公會會費(統籌業務費)。

臺北市地方教育發展基金－臺北市南港區玉成國民小學

基金用途－一般行政管理計畫明細表

中華民國112年度

單位：新臺幣元

前年度 決算數	上年度 預算數	科 目	本 年 度 預 算 數	說 明
			1,000	護理師公會會費(統籌業務費)。
			200	配合預算編列至千元，增列進位數200元。

臺北市地方教育發展基金－臺北市南港區玉成國民小學

基金用途－建築及設備計畫明細表

中華民國112年度

單位：新臺幣元

前年度 決算數	上年度 預算數	科 目	本 年 度 預 算 數	說 明
11,227,747	6,200,000	合計	3,412,000	
11,227,747	6,200,000	購建固定資產、無形資產及非理財 目的之長期投資	3,412,000	
1,751,022	475,000	購建固定資產	641,000	
1,751,022	475,000	一般建築及設備計畫	641,000	
		班級設備	23,500	
		購置機械及設備	23,500	
		資訊設備	617,500	
		購置機械及設備	617,500	
			23,500	新購高壓清洗機1臺。
			331,500	汰換桌上型電腦(含顯示器)，13部*25,500元(電腦專案計 畫)。
			132,000	汰換平板電腦，11部*12,000元(電腦專案計畫)。
			103,000	汰換網路及資訊周邊設備(電 腦專案計畫)。
			51,000	汰換筆記型電腦，2部*25,500 元(電腦專案計畫)。
1,751,022	475,000	校園設備		
723,941	475,000	購置機械及設備		
1,027,081		購置雜項設備		
35,739	36,000	購置無形資產	36,000	
35,739	36,000	一般建築及設備計畫	36,000	
35,739	36,000	資訊設備	36,000	
35,739	36,000	購置電腦軟體	36,000	
			36,000	電腦教學軟體費(電腦專案計 畫)。
9,440,986	5,689,000	遞延支出	2,735,000	
9,440,986	5,689,000	一般建築及設備計畫	2,735,000	
		活動中心地坪整修工程	1,723,000	
		遞延修繕房屋建築支出	1,723,000	
			1,576,500	一、施工費。
			115,085	二、委託技術服務費(總包價 法)。
			31,415	三、工程管理費(依施工費約 2%提列)。

臺北市地方教育發展基金－臺北市南港區玉成國民小學

基金用途－建築及設備計畫明細表

中華民國112年度

單位：新臺幣元

前年度 決算數	上年度 預算數	科 目	本 年 度 預 算 數	說 明
		活動中心運動場域照明改善整修工程	1,012,000	
		遞延修繕房屋建築支出	1,012,000	
			926,000	一、施工費。
			67,598	二、委託技術服務費(總包價法)。
			18,402	三、工程管理費(依施工費約2%提列)。
9,440,986	5,689,000	校園整修工程		
8,661,347	5,689,000	遞延修繕房屋建築支出		
779,639		其他遞延支出		

本 頁 空 白

預 算 參 考 表

臺北市地方教育發展基金－臺北市南港區玉成國民小學

預計平衡表

中華民國112年12月31日

單位：新臺幣千元

110年(前年) 12月31日 決算數	科 目	112年12月31日 預計數	111年12月31日 預計數	比較增減(-)
3,838,531	資產合計	3,834,817	3,836,014	-1,197
3,838,531	資產	3,834,817	3,836,014	-1,197
11,418	流動資產	7,704	8,901	-1,197
11,418	現金	7,704	8,901	-1,197
11,418	銀行存款	7,704	8,901	-1,197
2,582	投資、長期應收款項、貸墊款及準備金	2,582	2,582	
2,582	準備金	2,582	2,582	
1,373	退休及離職準備金	1,373	1,373	
1,209	其他準備金	1,209	1,209	
3,824,531	其他資產	3,824,531	3,824,531	
3,824,531	什項資產	3,824,531	3,824,531	
49	暫付及待結轉帳項	49	49	
3,824,482	代管資產	3,824,482	3,824,482	
3,838,531	負債及基金餘額合計	3,834,817	3,836,014	-1,197
3,833,109	負債	3,833,109	3,833,109	
6,380	流動負債	6,380	6,380	
6,380	應付款項	6,380	6,380	
6,106	應付代收款	6,106	6,106	
274	應付費用	274	274	
3,826,728	其他負債	3,826,728	3,826,728	
3,826,728	什項負債	3,826,728	3,826,728	
855	存入保證金	855	855	
1,373	應付退休及離職金	1,373	1,373	
3,824,482	應付代管資產	3,824,482	3,824,482	
18	暫收及待結轉帳項	18	18	
5,423	基金餘額	1,709	2,906	-1,197
5,423	基金餘額	1,709	2,906	-1,197
5,423	基金餘額	1,709	2,906	-1,197
5,423	累積餘額	1,709	2,906	-1,197

註：1.信託代理與保證資產(負債)前年度決算數42,315元，上年度預計數42,315元，本年度預計數42,315元。

2.或有資產(負債)0元。

3.本基金自93年度起，本固定資產分開原則，將屬長期固定帳項，包括固定資產9,039,928元，無形資產109,428元及長期債務0元等，另立帳類管理，未納入本表。

臺北市地方教育發展基金一

各項費用

中華民國

前年度 決算數	上年度 預算數	計畫別		合計	國民教育計畫
		用途別科目			
125,213,734	119,295,000	合計		123,987,000	117,213,000
101,732,911	102,086,000	用人費用		108,548,000	108,539,000
59,826,613	61,146,300	正式員額薪資		63,603,180	63,603,180
58,344,117	59,427,720	職員薪金		62,463,720	62,463,720
1,160,085	1,139,460	工員工資		1,139,460	1,139,460
322,411	579,120	警餉			
238,400	549,120	聘僱及兼職人員薪資		549,120	549,120
238,400	549,120	兼職人員酬金		549,120	549,120
1,086,220	1,079,098	超時工作報酬		1,132,021	1,123,021
1,086,220	1,079,098	加班費		1,132,021	1,123,021
12,976,570	12,959,221	獎金		13,800,216	13,800,216
5,802,361	5,458,185	考績獎金		5,942,165	5,942,165
7,174,209	7,501,036	年終獎金		7,858,051	7,858,051
19,498,722	18,748,548	退休及卹償金		21,566,388	21,566,388
19,372,455	18,694,356	職員退休及離職金		21,512,196	21,512,196
126,267	54,192	工員退休及離職金		54,192	54,192
8,106,386	7,603,713	福利費		7,897,075	7,897,075
6,086,697	5,442,144	分擔員工保險費		5,509,272	5,509,272
84,210	206,800	傷病醫藥費		275,100	275,100
571,752	645,372	員工通勤交通費		645,372	645,372
1,363,727	1,309,397	其他福利費		1,467,331	1,467,331
6,582,133	7,351,000	服務費用		7,913,000	5,234,000
1,420,580	1,652,945	水電費		1,710,035	1,710,035
1,122,726	1,438,000	工作場所電費		1,393,000	1,393,000
155,813	175,067	工作場所水費		175,035	175,035
142,041	39,878	氣體費		142,000	142,000
54,954	65,620	旅運費		66,240	66,240
53,896	62,620	國內旅費		63,240	63,240
1,058	3,000	其他旅運費		3,000	3,000
10,400	17,200	印刷裝訂與廣告費		17,200	17,200
10,400	17,200	印刷及裝訂費		17,200	17,200

臺北市南港區玉成國民小學

彙計表

112年度

單位：新臺幣元

學前教育計畫	一般行政管理計畫	建築及設備計畫			
508,000	2,854,000	3,412,000			
	9,000				
	9,000				
	9,000				
228,000	2,451,000				

臺北市地方教育發展基金一

各項費用

中華民國

前年度 決算數	上年度 預算數	計畫別	合計	國民教育計畫
		用途別科目		
1,023,784	1,181,300	修理保養及保固費	1,404,888	1,236,888
292,589	324,000	一般房屋修護費	384,000	312,000
669,745	548,700	機械及設備修護費	659,088	563,088
61,450	308,600	雜項設備修護費	361,800	361,800
	14,420	保險費	14,420	14,420
	14,420	其他保險費	14,420	14,420
2,361,489	2,128,544	一般服務費	2,788,924	958,032
5,566	7,608	佣金、匯費、經理費及手續費	7,716	6,216
1,460,934	1,193,584	外包費	1,829,392	
749,061	777,352	計時與計件人員酬金	791,816	791,816
145,928	150,000	體育活動費	160,000	160,000
1,638,926	2,218,971	專業服務費	1,839,293	1,231,185
415,340	720,760	講課鐘點、稿費、出席審查及查詢費	708,760	708,760
24,000	42,510	委託檢驗(定)試驗認證費	50,640	50,640
	5,085	試務甄選費	5,085	5,085
1,199,586	1,450,616	其他專業服務費	1,074,808	466,700
72,000	72,000	公共關係費	72,000	
72,000	72,000	公共關係費	72,000	
2,524,564	2,183,000	材料及用品費	2,414,000	1,863,000
1,200,417	510,963	使用材料費	794,133	728,133
1,200,417	510,963	設備零件	794,133	728,133
1,324,147	1,672,037	用品消耗	1,619,867	1,134,867
374,851	567,310	辦公(事務)用品	404,560	13,560
92,622	157,000	報章雜誌	157,000	107,000
	7,250	服裝		
15,000	15,000	醫療用品(非醫療院所使用)	17,000	17,000
841,674	925,477	其他用品消耗	1,041,307	997,307
27,363	29,000	租金、償債、利息及相關手續費	29,000	29,000
22,563	24,000	交通及運輸設備租金	24,000	24,000
22,563	24,000	車租	24,000	24,000
4,800	5,000	雜項設備租金	5,000	5,000

臺北市南港區玉成國民小學

彙計表

112年度

單位：新臺幣元

學前教育計畫	一般行政管理計畫	建築及設備計畫			
168,000					
72,000					
96,000					
1,500	1,829,392				
1,500	1,829,392				
58,500	549,608				
58,500	549,608				
	72,000				
	72,000				
160,000	391,000				
66,000					
66,000					
94,000	391,000				
	391,000				
50,000					
44,000					

臺北市地方教育發展基金一

各項費用

中華民國

前年度 決算數	上年度 預算數	計畫別	合計	國民教育計畫
		用途別科目		
4,800	5,000	雜項設備租金	5,000	5,000
11,227,747	6,200,000	購建固定資產、無形資產及非理財目的 之長期投資	3,412,000	
1,751,022	475,000	購建固定資產	641,000	
723,941	475,000	購置機械及設備	641,000	
1,027,081		購置雜項設備		
35,739	36,000	購置無形資產	36,000	
35,739	36,000	購置電腦軟體	36,000	
9,440,986	5,689,000	遞延支出	2,735,000	
8,661,347	5,689,000	遞延修繕房屋建築支出	2,735,000	
779,639		其他遞延支出		
2,912,398	1,175,000	會費、捐助、補助、分攤、照護、救濟 與交流活動費	1,400,000	1,373,000
2,800	3,000	會費	3,000	
2,800	3,000	職業團體會費	3,000	
10,000	10,000	捐助、補助與獎助	10,000	10,000
10,000	10,000	獎助學員生給與	10,000	10,000
2,899,598	1,162,000	補貼、獎勵、慰問、照護與救濟	1,387,000	1,363,000
49,699	55,800	獎勵費用	58,800	58,800
2,849,899	1,106,200	其他補貼、獎勵、慰問、照護與救 濟	1,328,200	1,304,200
206,618	271,000	其他	271,000	175,000
206,618	271,000	其他支出	271,000	175,000
206,618	271,000	其他	271,000	175,000

臺北市南港區玉成國民小學

彙計表

112年度

單位：新臺幣元

學前教育計畫	一般行政管理計畫	建築及設備計畫			
		3,412,000			
		641,000			
		641,000			
		36,000			
		36,000			
		2,735,000			
		2,735,000			
24,000	3,000				
	3,000				
	3,000				
24,000					
24,000					
96,000					
96,000					
96,000					

臺北市地方教育發展基金－臺北市南港區玉成國民小學

員工人數彙計表

中華民國112年度

單位：人

計 畫 及 項 目	上年度最高可 進用員額數	本年度 增減(-)數	本年度最高可 進用員額數	說 明
合計	75	5	80	
國民教育計畫部分	75	5	80	
職員	71	6	77	
駐衛警	1	-1		
技工	2		2	
工友	1		1	

註：1.本表約僱、聘用係指奉准有案之約聘僱人員。

2.外包費編列工友外包5人及校警外包2人等，計182萬9,392元。3.計時與計件人員酬金編列救生員薪資費用、閩客語教學支援人員鐘點費及暑期泳池工讀生時薪等，計79萬1,816元。

本 頁 空 白

臺北市地方教育發展基金一

用人費用

中華民國

計畫及項目	合計	正式 員額 薪資	聘僱 人員 薪資	超時 工作 報酬	津貼	獎 金		
						年終獎金	考績獎金	其他
合計	108,548,000	63,603,180		1,132,021		7,858,051	5,942,165	
國民教育計畫	108,539,000	63,603,180		1,123,021		7,858,051	5,942,165	
正式人員	93,312,440	63,603,180		1,123,021		7,858,051	5,942,165	
兼任人員	549,120							
其他人員	14,677,440							
一般行政管理計畫	9,000			9,000				
正式人員	9,000			9,000				

註：1.本表兼任人員用人費用，係學校教職員兼課或請假代課鐘點費。2.外包費編列工友外包5人及校警外包2人等，計182萬9,392元。3.計時與計件人員酬金編列救生員薪資費用、閩客語教學支援人員鐘點費及暑期泳池工讀生時薪等，計79萬1,816元。

臺北市南港區玉成國民小學

彙計表

112年度

單位：新臺幣元

退休及卹償金		資遣費	福 利 費					提繳費	兼任 人員 用人 費用
退休金	卹償金		分擔 保險費	傷病 醫藥費	提撥 福利金	員工通勤 交通費	其他		
21,566,388			5,509,272	275,100		645,372	1,467,331		549,120
21,566,388			5,509,272	275,100		645,372	1,467,331		549,120
6,912,948			5,509,272	275,100		645,372	1,443,331		549,120
14,653,440							24,000		

臺北市地方教育發展基金－臺北市南港區玉成國民小學

單位（或計畫）成本分析表

中華民國112年度

單位：新臺幣千元

計畫別	單位	單位成本(元)或 平均利(費)率	數量	預算數	說明
合計				123,987	
國民教育計畫				117,213	
學前教育計畫				508	
一般行政管理計畫				2,854	
建築及設備計畫				3,412	

臺北市地方教育發展基金－臺北市南港區玉成國民小學

5年來主要業務計畫分析表

中華民國112年度

單位：新臺幣千元

年度及項目	單位	數量	單位成本(元)或 平均利(費)率	金額	說明
(本)年度預算數					
國民教育計畫				117,213	
學前教育計畫				508	
(上)年度預算數					
國民教育計畫				110,072	
學前教育計畫				447	
(前)年度決算數					
國民教育計畫				110,352	
學前教育計畫				1,806	
(109)年度決算數					
國民教育計畫				82,001	
學前教育計畫				14,148	
(108)年度決算數					
國民教育計畫				80,741	
學前教育計畫				13,715	

臺北市地方教育發展基金－臺北市南港區玉成國民小學

資本資產明細表

中華民國112年度

單位：新臺幣千元

項 目	取得成本 (期初餘額)	以前年度 累計折舊/ 長期投資 評 價	本 年 度 變 動				本年度累計折 舊/長期投資 評價變動數	期末餘額	
			增加		減少				主要增減 原因說明
			金額	類型	金額	類型			
合計	42,650	30,351	677		63		3,762	9,150	
土地改良物	1,567	1,033					194	340	
機械及設備	19,531	13,671	641	增置			2,059	4,442	
交通及運輸 設備	510	428					31	51	
雜項設備	20,842	15,156					1,478	4,208	
電腦軟體	200	63	36	增置	63	無形資 產攤銷		109	