

中華民國 113 年度

4-0501571

臺北市總預算案

臺北市政府教育局主管

臺北市地方教育發展基金

臺北市南港區玉成國民小學附屬單位預算之分預算

(特別收入基金)

臺北市南港區玉成國民小學編

# 臺北市地方教育發展基金－臺北市南港區玉成國民小學

## 目次

中華民國113年度

一、財務摘要 .....	第 1 頁
二、業務計畫及預算概要 .....	第 3 -12 頁
三、預算主要表	
(一) 基金來源、用途及餘絀預計表 .....	第 13 頁
(二) 現金流量預計表 .....	第 14 頁
四、預算明細表	
(一) 基金來源－服務收入明細表 .....	第 15 頁
(二) 基金來源－財產處分收入明細表 .....	第 16 頁
(三) 基金來源－其他財產收入明細表 .....	第 17 頁
(四) 基金來源－公庫撥款收入明細表 .....	第 18 頁
(五) 基金來源－政府其他撥入收入明細表 .....	第 19 頁
(六) 基金來源－學雜費收入明細表 .....	第 20 頁
(七) 基金來源－雜項收入明細表 .....	第 21 頁
(八) 基金用途－國民教育計畫明細表 .....	第 22 -31 頁
(九) 基金用途－學前教育計畫明細表 .....	第 32 -33 頁
(十) 基金用途－一般行政管理計畫明細表 .....	第 34 頁
(十一) 基金用途－建築及設備計畫明細表 .....	第 35 -36 頁
五、預算參考表	
(一) 預計平衡表 .....	第 37 頁
(二) 各項費用彙計表 .....	第 38 -43 頁
(三) 員工人數彙計表 .....	第 44 頁
(四) 用人費用彙計表 .....	第 46 -47 頁
(五) 單位（或計畫）成本分析表 .....	第 48 頁

# 臺北市地方教育發展基金－臺北市南港區玉成國民小學

## 目 次

中華民國113年度

(六) 5年來主要業務計畫分析表 ..... 第 49 頁

(七) 資本資產明細表 ..... 第 50 頁

# 臺北市地方教育發展基金－臺北市南港區玉成國民小學

## 財務摘要

中華民國113年度

單位：新臺幣千元

項 目	本 年 度	上 年 度	比較增減數	%
經營成績：				
基金來源	130,699	122,790	7,909	6.44
基金用途	130,394	123,987	6,407	5.17
賸餘(短絀)	305	-1,197	1,502	--
餘絀情形：				
基金餘額	2,585	2,280	305	13.38
現金流量(註)：				
現金及約當現金之淨增 (減)	305	-1,197	1,502	--

附註：現金流量係採現金及約當現金基礎，包括現金及自投資日起3個月內到期或清償之債權證券。

本 頁 空 白

# 業務計畫及預算概要

# 臺北市地方教育發展基金－臺北市南港區玉成國民小學

## 業務計畫及預算概要

中華民國 113 年度

### 壹、基金概況

#### 一、設立宗旨及願景：

- (一) 本校遵照憲法第 158 條及 160 條規定，教育文化應發展國民之民族精神、自治精神，國民道德與健全體格、科學及生活智能，以培養學童八大學習領域及十大基本能力。
- (二) 本校自 91 年度起依教育經費編列與管理法第 13 條規定設置「臺北市地方教育發展基金」，以促進教育健全發展，提昇教育經費運用績效。
- (三) 本校以「健康、卓越、團隊、多元」為願景，以此營造一所優質、永續的校園，植基在學校願景的基礎上，以學生為主體，以學習為核心，透過教師專業發展及資源統整，期望孩子找到屬於自己的學習關鍵與優勢能力，充份發揮自發、互動、共好之精神，讓學生成為一位終身愛好學習者。

#### 二、施政重點：

- (一) 開啟多元智慧：尊重每個學生獨特的個性，以多元智慧的觀點協助他找到生命的亮點，肯定天生我才必有用，能知於學，樂於學。
- (二) 培養生活能力：培養學生帶得走的公民關鍵能力，強化自我管理、閱讀理解、理性批判、問題解決、奉獻服務、溝通表達等核心素養。
- (三) 蘊育人文情懷：在溫馨開放的校園文化中，孕育人文情懷，學會尊重、包容；建構生命的價值、完成人性的開展。
- (四) 建置溫馨民主的校園文化：
  1. 以參與式管理、落實行政、教師會、家長會三者的良性互動。
  2. 以學生第一，教學優先的觀念提昇行政服務效率。
  3. 放下威權心態，開啟校園民主之風氣。
- (五) 推動適性教學：
  1. 運用小班優勢，採多元化、活潑化的教學及評量。
  2. 運用校內、外資源，加強多元學習能力。
  3. 關懷相對弱勢學生之教學及輔導。
  4. 發展資訊教育，充實學生電腦運用之知能，並提昇教師運用電腦教學之能力。
  5. 實施雙語實驗課程：109 學年度從小一逐年實施，規劃該學年學

# 臺北市地方教育發展基金－臺北市南港區玉成國民小學

## 業務計畫及預算概要

中華民國 113 年度

習總節數 1/3 的課程實施雙語實驗課程，透過生活化融入教學，以增加學生口說及讀寫能力。

(六) 辦理發展性的訓輔活動：

1. 辦理各項活動、競賽及展演。
2. 推動校內外學習服務。
3. 發展績優社團及校隊，如游泳隊、體操隊、舞獅隊等。
4. 加強新興領域教育的辦理，並融入各科教學以收成效。

三、組織概況：

本校設置校長 1 人，綜理全校校務，下設教務處、學生事務處、總務處、輔導室、會計室、人事室及幼兒園等單位。

內部分層業務如下：

(一) 教務處：秉承校長之命，辦理全校教務事項。

1. 教學組：掌理課程編排、課業考查、學藝競賽、教學研究、教師進修、差假教師調代課及缺補課之查核等事項。
2. 註冊組：掌理註冊、編班、轉學、學籍保管、各項獎助學金補助及成績考查等有關學籍事項。
3. 設備組：掌理教科書編選、教學用具之管理、保管及出版學校刊物等事項。
4. 資訊組：掌理電腦設備及區域網路之管理、保管等事項。

(二) 學生事務處：秉承校長之命，辦理全校學生事務事項。

1. 訓育組：掌理訓育計畫之擬定及辦理各類訓育等活動。
2. 體育組：掌理學生體育活動、體格鍛鍊等事項。
3. 生教組：掌理學生日常生活常規，辦理交通導護各項事項。
4. 衛生組：掌理健康檢查，個人及環境衛生檢查、保健等事項。

(三) 總務處：秉承校長之命，辦理全校總務事項。

1. 事務組：掌理校舍、校具、財產、物品採購保管、工程發包、監工及驗收。
2. 文書組：掌理文件收發登錄、撰擬繕校、典守學校印信、檔案保管、整理各項會議紀錄及校史等事項。
3. 出納組：掌理現金、零用金、票據、契約之保管等收支事項，辦理員工薪津發放及各項扣繳單據證明等。

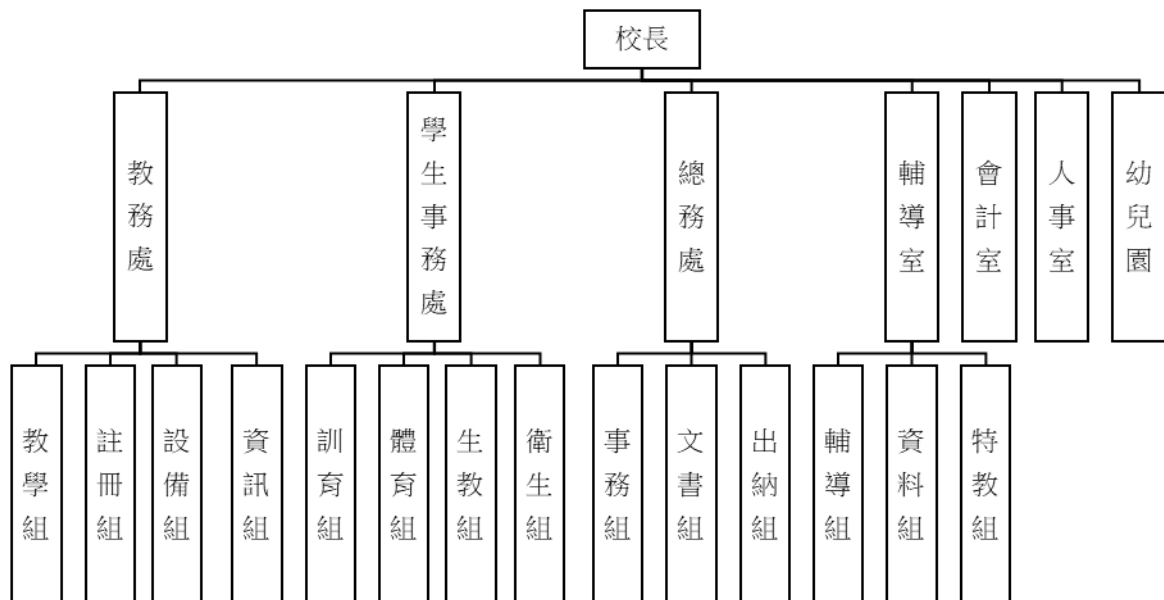


# 臺北市地方教育發展基金－臺北市南港區玉成國民小學

## 業務計畫及預算概要

中華民國 113 年度

- (四) 輔導室：秉承校長之命，辦理全校學生學習輔導、生活輔導、生涯輔導等事項。
1. 輔導組：掌理學生個案建立、學習輔導、生活輔導、生涯輔導及兩性教育、親職教育等事項。
  2. 資料組：辦理輔導資料搜集建檔、組訓愛心家長、實施測驗、社區人力整合、出版親職刊物等事項。
  3. 特教組：擬訂特殊教育計畫章則、親師輔導諮詢、特教班甄選鑑別、實施各項診斷測驗、特教兒童追蹤輔導等事項。
- (五) 會計室：秉承上級主計機關之監督與指導，並受校長之指揮，依法辦理歲計、會計、統計等事項。
- (六) 人事室：秉承上級人事機關之監督與指導，並受校長之指揮，依法辦理人事管理查核等事項。
- (七) 幼兒園：秉承校長之命，綜理園務、規劃幼兒教學、保育、環境與各項措施。



# 臺北市地方教育發展基金－臺北市南港區玉成國民小學

## 業務計畫及預算概要

中華民國 113 年度

### 四、基金歸類及屬性：

本校地方教育發展基金依據教育經費編列與管理法第 13 條規定設置，本基金為預算法第 4 條第 1 項第 2 款第 5 目所定之特別收入基金，以本府教育局為管理機關。

### 貳、業務計畫

#### 一、基金來源：

單位：新臺幣千元

業務計畫	本年度預算數	實施內容
勞務收入	370	本年度預計辦理暑期游泳班報名費、收取教師甄選報名費等收入。
財產收入	666	本年度預計辦理財產報廢變賣之殘值收入、教職員工停車收入、校園場地開放收入等。
政府撥入收入	126,121	本年度預計由公庫撥入數。
教學收入	3,027	本年度預計收取學生之學費、雜費等收入。
其他收入	515	本年度預計收取各界捐款收入及數位學生證補卡等收入。

#### 二、基金用途：

單位：新臺幣千元

業務計畫	本年度預算數	實施內容
國民教育計畫	121,378	本年度預計辦理教學事項為： 1. 各項教學、學生事務、圖書及輔導等業務。 2. 新購教具、圖書等各科教學設備，充實各科教材及用具。 3. 革新教學方法，提高教學效能。 4. 教師甄選業務、指定活動等項目。
學前教育計畫	294	本年度預計辦理教學事項為： 1. 幼兒園各項教學及活動。 2. 新購教學用品，革新教學方法，提高教學效能。 3. 幼兒園各項活動，鍛鍊幼兒強健的身體，增進幼兒各項生活智能。

# 臺北市地方教育發展基金－臺北市南港區玉成國民小學

## 業務計畫及預算概要

中華民國 113 年度

一般行政管理計畫	2,934	本年度預計辦理事項為： 1. 綜理學校總務、人事、會計等業務。 2. 配合校務推動行政處室支援工作，進而增進校務運作。
建築及設備計畫	5,788	本年度預計辦理事項為： 1. 購置各學科教學課程所需教學設備、圖書館典藏之圖書。 2. 辦理四維樓西側外牆整修工程。

### 參、預算概要

#### 一、基金來源及用途之預計：

##### (一) 本年度基金來源：

服務收入 37 萬元、財產處分收入 1 萬元、其他財產收入 65 萬 6 千元、公庫撥款收入 1 億 2,601 萬 1 千元、政府其他撥入收入 11 萬元、學雜費收入 302 萬 7 千元、雜項收入 51 萬 5 千元，本年度基金來源 1 億 3,069 萬 9 千元，較上年度預算數 1 億 2,279 萬元，增加 790 萬 9 千元，約 6.44%，主要係公庫撥款收入增編所致。

##### (二) 本年度基金用途：

國民教育計畫 1 億 2,137 萬 8 千元，學前教育計畫 29 萬 4 千元，一般行政管理計畫 293 萬 4 千元，建築及設備計畫 578 萬 8 千元，本年度基金用途 1 億 3,039 萬 4 千元，較上年度預算數 1 億 2,398 萬 7 千元，增加 640 萬 7 千元，約 5.17%，主要係用人費用增編所致。

#### 二、基金餘絀之預計：

本年度基金來源及用途相抵後，賸餘 30 萬 5 千元，較上年度預算數差短 119 萬 7 千元，增加 150 萬 2 千元，備供以後年度財源。

#### 三、現金流量之預計：

本年度業務活動淨現金流入 30 萬 5 千元。

#### 四、補辦預算事項：詳補辦預算明細表

##### (一) 固定資產之建設改良擴充 14 萬 9 千元

1.111-112 年度教育部補助無償提供場地、設施及設備辦理非營利幼兒園經費計畫 14 萬 9 千元。

**臺北市地方教育發展基金 - 臺北市南港區玉成國民小學**

**業務計畫及預算概要**

中華民國 113 年度

肆、以前年度計畫實施成果概述：

一、前（111）年度計畫實施成果概述：

業務計畫	實施概況	實施成果
勞務收入	本年度預計辦理暑期游泳班報名費、收取教師甄選報名費等收入。	本年度已收取暑期游泳班報名費 7 萬 3 千元。
財產收入	本年度預計辦理財產報廢變賣之殘值收入、教職員工停車收入、校園場地開放收入等。	本年度已辦理收取財產報廢變賣殘值收入 1 萬 2 千元、教職員工停車收入 5 萬 3 千元、校園場地開放收入 28 萬 8 千元等。
政府撥入收入	本年度預計由公庫撥入數。	本年度已收取公庫撥入數 1 億 1,863 萬元及教育部之補助計畫 697 萬元和交通部之補助計畫 11 萬 2 千元。
教學收入	本年度預計收取學生之學費、雜費等收入。	本年度已收取學生之學費、雜費等收入 304 萬 3 千元。
其他收入	本年度預計收取各界捐款收入及數位學生證補卡等收入。	本年度已收取數位學生證補卡費及收回以前年度支出等收入 28 萬 4 千元。
國民教育計畫	本年度預計辦理教學事項為： 1. 辦理各項教學、學生事務、圖書及輔導等業務。 2. 新購教具、圖書等各科教學設備，充實各科教材及用具。 3. 革新教學方法，提高教學效能。 4. 辦理教師甄選、指定活動等項目。	1. 辦理各項教學、學生事務、圖書及輔導等業務。 2. 新購教具、圖書等各科教學設備，充實各科教材及用具。 3. 革新教學方法，提高教學效能，辦理二班三組數學創新教學等項目。 4. 辦理代理教師甄選及雙語實驗課程學校計畫指定活動。
學前教育計畫	本年度預計辦理教學事項為： 1. 辦理幼兒園各項教學及活動。	1. 辦理幼兒園各項教學與活動。 2. 購買各項教材、教具、圖書、圖書櫃等充實教

臺北市地方教育發展基金 - 臺北市南港區玉成國民小學

業務計畫及預算概要

中華民國 113 年度

	<ol style="list-style-type: none"> <li>2. 新購教學用品，革新教學方法，提高教學效能。</li> <li>3. 辦理幼兒園各項活動，鍛鍊幼兒強健的身體，增進幼兒各項生活智能。</li> </ol>	<ol style="list-style-type: none"> <li>學資源，進行教學環境布置，提高教學效能。</li> <li>3. 採購有機米、維護環境清潔衛生促進幼兒健康。</li> <li>4. 辦理體能研習促進教師知能，培養幼兒強健體魄。</li> </ol>
一般行政管理計畫	<p>本年度預計辦理事項為：</p> <ol style="list-style-type: none"> <li>1. 綜理學校總務、人事、會計等業務。</li> <li>2. 配合校務推動行政處室支援工作，進而增進校務運作。</li> </ol>	<p>綜理學校總務、人事、會計等業務，並配合校務推動行政處室支援工作，進而增進校務運作，達成預期目標。</p>
建築及設備計畫	<p>本年度預計辦理事項為：</p> <ol style="list-style-type: none"> <li>1. 購置各學科教學課程需教學設備。</li> <li>2. 辦理和平樓三樓女兒牆及伸縮縫改善工程。</li> <li>3. 辦理忠孝樓廁所整修工程。</li> <li>4. 辦理自來水管汰換工程。</li> </ol>	<ol style="list-style-type: none"> <li>1. 購置各學科教學課程需教學設備。</li> <li>2. 辦理和平樓三樓女兒牆及伸縮縫改善工程。</li> <li>3. 辦理忠孝樓廁所整修工程。</li> <li>4. 辦理自來水管汰換工程。</li> </ol>

二、上年度已過期間（112 年 1 月 1 日至 6 月 30 日止）計畫實施成果概述：

業務計畫	實施概況	實施成果
勞務收入	本年度截至 6 月 30 日止預計辦理暑期游泳班報名費、收取教師甄選報名費等收入。	本年度截至 6 月 30 日止未收取暑期游泳班報名費及教師甄選報名費。
財產收入	本年度截至 6 月 30 日止預計辦理財產報廢變賣之殘值收入、教職員工停車收入、校園場地開放收入等。	本年度截至 6 月 30 日止已收取校園場地開放收入 29 萬 9 千元、已收取教職員工停車收入 2 萬 6 千元。

**臺北市地方教育發展基金 - 臺北市南港區玉成國民小學**

**業務計畫及預算概要**

中華民國 113 年度

政府撥入收入	本年度截至 6 月 30 日止預計由公庫撥入數。	本年度截至 6 月 30 日止已收取公庫撥入數 6,766 萬 6 千元及教育部之補助計畫 454 萬 6 千元和交通部之補助 1 萬 5 千元。
教學收入	本年度截至 6 月 30 日止預計預計收取學生之 1 學期學費、雜費等收入。	本年度截至 6 月 30 日止已收取學生 1 學期學費、雜費等收入 148 萬 5 千元。
其他收入	本年度截至 6 月 30 日止預計收取各界捐款收入及數位學生證補卡等收入。	本年度截至 6 月 30 日止已收取數位學生證補卡及收回以前年度溢付費用等收入 2 千元。
國民教育計畫	<p>本年度截至 6 月 30 日止預計辦理教學事項為：</p> <ol style="list-style-type: none"> <li>1. 辦理各項教學、學生事務、圖書及輔導等業務。</li> <li>2. 新購教具、圖書等各科教學設備，充實各科教材及用具。</li> <li>3. 革新教學方法，提高教學效能。</li> <li>4. 辦理教師甄選、指定活動等項目。</li> </ol>	<ol style="list-style-type: none"> <li>1. 辦理各項教學、學生事務、圖書及輔導等業務。</li> <li>2. 新購教具、圖書等各科教學設備，充實各科教材及用具。</li> <li>3. 革新教學方法，提高教學效能，辦理領域社群等項目。</li> <li>4. 辦理代理教師甄選及雙語實驗課程學校計畫指定活動。</li> </ol>
學前教育計畫	<p>本年度截至 6 月 30 日止預計辦理教學事項為：</p> <ol style="list-style-type: none"> <li>1. 幼兒園各項教學及活動。</li> <li>2. 新購教學用品，革新教學方法，提高教學效能。</li> <li>3. 辦理幼兒園各項活動，鍛鍊幼兒強健的身體，增進幼兒各項生活智能。</li> </ol>	<ol style="list-style-type: none"> <li>1. 辦理幼兒園各項教學與活動。</li> <li>2. 購買各項教材、教具、圖書等充實教學資源，進行教學環境布置，提高教學效能，革新教學。</li> <li>3. 採購有機米、維護環境清潔衛生促進幼兒健康。</li> </ol>

臺北市地方教育發展基金 - 臺北市南港區玉成國民小學

業務計畫及預算概要

中華民國 113 年度

一般行政管理計畫	本年度截至 6 月 30 日止預計辦理事項為： 1. 綜理學校總務、人事、會計等業務。 2. 配合校務推動行政處室支援工作，進而增進校務運作。	持續辦理學校總務、人事、會計等業務，並配合校務推動行政處室支援工作，進而增進校務運作，以達成預期目標。
建築及設備計畫	本年度截至 6 月 30 日止預計辦理事項為： 1. 購置各學科教學課程所需教學設備、圖書館典藏之圖書招標作業。 2. 辦理活動中心地坪整修工程招標作業。 3. 辦理活動中心運動場域照明改善整修工程招標作業。	1. 購置各學科教學課程所需教學設備、圖書館典藏之圖書招標作業。 2. 辦理活動中心地坪整修工程招標作業。 3. 辦理活動中心運動場域照明改善整修工程招標作業。

# 臺北市地方教育發展基金－臺北市南港區玉成國民小學

## 補辦預算明細表

中華民國113年度

單位：新臺幣元

項 目	金額	辦理年度	說 明
合計	149,000		
固定資產之建設改良擴充	149,000		
購置雜項設備	149,000	112	
86吋液晶電視(含雙層嵌入式白板施工等)	99,000		教育部補助無償提供場地、設施及設備辦理非營利幼兒園經費。
充氣拱門(8M)	19,000		教育部補助無償提供場地、設施及設備辦理非營利幼兒園經費。
木製抽屜櫃(90*43*75CM)	31,000		教育部補助無償提供場地、設施及設備辦理非營利幼兒園經費。

備註：各基金依預算法第 8 8 條規定補辦預算，應確係不及編入年度預算，且因經營環境發生重大變遷或正常業務(含執行中央補助款項目)之確實需要，並經主管機關核轉本府核准先行辦理者；不具急迫性之事項，仍應儘可能納入預算辦理。



# 預算主要表

# 臺北市地方教育發展基金－臺北市南港區玉成國民小學

## 基金來源、用途及餘絀預計表

中華民國113年度

單位：新臺幣千元

前年度決算數	項 目	本年度預算數	上年度預算數	比較增減（－）
129,465	基金來源	130,699	122,790	7,909
73	勞務收入	370	373	-3
73	服務收入	370	373	-3
353	財產收入	666	666	
12	財產處分收入	10	10	
341	其他財產收入	656	656	
125,712	政府撥入收入	126,121	118,265	7,856
118,630	公庫撥款收入	126,011	118,176	7,835
7,082	政府其他撥入收入	110	89	21
3,043	教學收入	3,027	2,986	41
3,043	學雜費收入	3,027	2,986	41
284	其他收入	515	500	15
284	雜項收入	515	500	15
131,411	基金用途	130,394	123,987	6,407
116,557	國民教育計畫	121,378	117,213	4,165
5,546	學前教育計畫	294	508	-214
2,865	一般行政管理計畫	2,934	2,854	80
6,443	建築及設備計畫	5,788	3,412	2,376
-1,946	本期賸餘(短絀)	305	-1,197	1,502
5,423	期初基金餘額	2,280	2,906	-626
3,477	期末基金餘額	2,585	1,709	876

註：前年度決算數細數之和與總數或略有出入，係四捨五入關係，以下各表同。

# 臺北市地方教育發展基金－臺北市南港區玉成國民小學

## 現金流量預計表

中華民國113年度

單位：新臺幣千元

項 目	本 預	年 算	度 數	說 明
業務活動之現金流量				
本期賸餘(短絀)			305	
業務活動之淨現金流入(流出)			305	
其他活動之現金流量				
其他活動之淨現金流入(流出)				
現金及約當現金之淨增(淨減)			305	
期初現金及約當現金			9,472	
期末現金及約當現金			9,777	

註：本表係採現金及約當現金基礎，包括現金及自投資日起3個月內到期或清償之債權證券。

# 預算明細表

臺北市地方教育發展基金－臺北市南港區玉成國民小學

基金來源－服務收入明細表

中華民國113年度

單位：新臺幣元

科目	單位	本年度預算數			說明
		數量 業務量	利(費)率	金額	
合計				370,000	
服務收入				370,000	較上年度預算數373,000元，減少3,000元。
	人	480	700	336,000	暑期游泳班報名費收入(學生票)(收支對列)。
	人	35	800	28,000	暑期游泳班報名費收入(普通票)(收支對列)。
	人	20	300	6,000	教師甄選報名費收入。

臺北市地方教育發展基金－臺北市南港區玉成國民小學

基金來源－財產處分收入明細表

中華民國113年度

單位：新臺幣元

科 目	單位	本 年 度 預 算 數			說 明
		數量 業務量	利(費)率	金 額	
合計				10,000	
財產處分收入	年	1	10,000	10,000	較上年度預算數10,000元，無增減。 廢舊物資處分收入。

# 臺北市地方教育發展基金－臺北市南港區玉成國民小學

## 基金來源－其他財產收入明細表

中華民國113年度

單位：新臺幣元

科 目	單位	本 年 度 預 算 數			說 明
		數量 業務量	利(費)率	金 額	
合計				656,000	
其他財產收入				656,000	較上年度預算數656,000元，無增減。
	月	12	52,850	634,200	場地租借費收入(收支對列)。
	年	1	21,800	21,800	教職員工停車收入(收支對列)。

臺北市地方教育發展基金－臺北市南港區玉成國民小學

基金來源－公庫撥款收入明細表

中華民國113年度

單位：新臺幣元

科 目	單位	本 年 度 預 算 數			說 明
		數量 業務量	利(費)率	金 額	
合計				126,011,000	
公庫撥款收入	年	1	126,011,000	126,011,000	較上年度預算數118,176,000元，增加7,835,000元。 市府補助款



# 臺北市地方教育發展基金－臺北市南港區玉成國民小學

## 基金來源－政府其他撥入收入明細表

中華民國113年度

單位：新臺幣元

科 目	單位	本 年 度 預 算 數			說 明
		數量 業務量	利(費)率	金 額	
合計				110,000	
政府其他撥入收入	年	1	110,000	110,000	較上年度預算數89,000元，增加21,000元。 噪音防制設施電費維護費經費補助款(收支對列)。

# 臺北市地方教育發展基金－臺北市南港區玉成國民小學

## 基金來源－學雜費收入明細表

中華民國113年度

單位：新臺幣元

科 目	單位	本 年 度 預 算 數			說 明
		數量 業務量	利(費)率	金 額	
合計				3,027,000	
學雜費收入				3,027,000	較上年度預算數2,986,000元，增加41,000元。
	年	1	680	680	配合預算編列至千元，增列進位數680元。
	人、學期	152x2	7,000	2,128,000	幼兒園全日班學費收入預估學生152人。
	人、學期	152x2	2,955	898,320	幼兒園全日班雜費收入預估學生152人。

# 臺北市地方教育發展基金－臺北市南港區玉成國民小學

## 基金來源－雜項收入明細表

中華民國113年度

單位：新臺幣元

科 目	單位	本 年 度 預 算 數			說 明
		數量 業務量	利(費)率	金 額	
合計 雜項收入	年	1	515,000	515,000 515,000 515,000	較上年度預算數500,000元，增加15,000元。 學生證補卡費及其他雜項收入等。

# 臺北市地方教育發展基金－臺北市南港區玉成國民小學

## 基金用途－國民教育計畫明細表

中華民國113年度

單位：新臺幣元

前年度決算數	上年度預算數	科 目	本 年 度 預 算 數	說 明
116,557,067	117,213,000	合 計	121,378,000	
107,780,422	108,539,000	用人費用	111,464,000	
64,673,529	63,603,180	正式員額薪資	64,201,632	較上年度預算數63,603,180元，增加598,452元。
63,554,681	62,463,720	職員薪金	62,995,632	
			50,829,600	教職員61人薪金(詳用人費用彙計表)(含教育部補助導師費348,000元、教育部補助專任輔導教師640,000元)。
			1,944,240	教職員2人薪金(詳用人費用彙計表)(含教育部補助導師費12,000元)。
			10,221,792	教職員9人及教保員5人薪金(詳用人費用彙計表)(含教育部補助2歲專班教保費96,000元)。
1,118,848	1,139,460	工員工資	1,206,000	
			402,000	工員1人工資(詳用人費用彙計表)。
			804,000	廚工2人工資(詳用人費用彙計表)。
925,642	549,120	聘僱及兼職人員薪資	650,496	較上年度預算數549,120元，增加101,376元。
925,642	549,120	兼職人員酬金	650,496	
			53,760	補助調整授課特教教師鐘點費2人*2節*40週*每節336元(教育部補助)。
			5,376	補助調整授課鐘點費之外聘教師勞、健保及勞退費用(教育部補助)。
			591,360	教師代課鐘點費，本校編制教師總人數67人，按9分之1計，編列8人，每人220節，總節數8人*220節=1,760節，每節336元。
1,270,056	1,123,021	加(夜)班費	1,339,087	較上年度預算數1,123,021元，增加216,066元。
12,210	110,259	延長工時加班費	110,259	
			18,659	適用勞基法人員業務逾時加班費。
			63,480	適用勞基法人員業務逾時加班費。
			3,700	體育班工作人員加班費。
			3,515	教師甄選工作人員加班費。
			13,505	暑期泳訓班工作人員加班費(收支對列)。
			7,400	市長盃校際游泳大隊接力競賽工作人員加班費。

# 臺北市地方教育發展基金－臺北市南港區玉成國民小學

## 基金用途－國民教育計畫明細表

中華民國113年度

單位：新臺幣元

前年度 決算數	上年度 預算數	科 目	本 年 度 預 算 數	說 明
1,257,846	1,012,762	未休假加班費	1,228,828	
			144,013	未休假加班費。
			1,084,815	未休假加班費。
14,030,434	13,800,216	獎金	17,153,314	較上年度預算數13,800,216元，增加3,353,098元。
6,475,356	5,942,165	考績獎金	9,128,110	
			864,730	依考績法規定核發之獎金。
			7,939,340	依考績法規定核發之獎金。
			324,040	依考績法規定核發之獎金。
7,555,078	7,858,051	年終獎金	8,025,204	
			6,403,950	依規定於年節加發之獎金。
			1,378,224	依規定於年節加發之獎金。
			243,030	依規定於年節加發之獎金。
18,460,885	21,566,388	退休及卹償金	20,087,028	較上年度預算數21,566,388元，減少1,479,360元。
18,356,308	21,512,196	職員退休及離職金	20,030,388	
			222,864	提撥退撫基金。
			1,329,228	提撥退撫基金。
			13,101,000	退休人員月退休金，38人*28,450元*12月=12,973,200元；退休遺族遺屬年金(月撫慰金)，1人*10,650元*12月=127,800元；合計13,101,000元。
			5,377,296	提撥退撫基金。
104,577	54,192	工員退休及離職金	56,640	
			32,160	提撥勞工退休準備金。
			24,480	提撥勞工退休準備金。
8,419,876	7,897,075	福利費	8,032,443	較上年度預算數7,897,075元，增加135,368元。
6,447,509	5,509,272	分擔員工保險費	5,550,228	
			1,035,996	分擔公保、勞保、健保費。
			4,345,584	分擔公保、勞保、健保費。
			168,648	分擔公保、勞保、健保費。
212,500	275,100	傷病醫藥費	275,100	
			4,800	職業安全衛生健康檢查經費，4人*1,200元。

# 臺北市地方教育發展基金－臺北市南港區玉成國民小學

## 基金用途－國民教育計畫明細表

中華民國113年度

單位：新臺幣元

前年度 決算數	上年度 預算數	科 目	本 年 度 預 算 數	說 明
			2,580	幼兒園教保人員健康檢查費，3人*860元。(每2人編1人)。
			1,720	幼兒園廚工健康檢查費，2人*860元。
			176,000	健康檢查補助費，11人*16,000元。
			90,000	健康檢查補助費，20人*4,500元。
629,226	645,372	員工通勤交通費	645,372	
			133,056	教師兼行政人員上下班交通費，11人*12月*1,008元。
			133,056	職員工友上下班交通費，11人*12月*1,008元。
			220,500	教師上下班交通費，35人*10月*630元。
			68,040	幼兒園主任、教保組長、教保員及廚工上下班交通費，9人*12月*630元。
			70,560	幼兒園教師上下班交通費，7人*10月*1,008元。
			20,160	特殊教育教師上下班交通費，2人*10月*1,008元。
1,130,641	1,467,331	其他福利費	1,561,743	
			32,000	休假旅遊補助費。
			189,900	喪葬補助費，1人*5月*37,980元。
			65,260	結婚補助費，1人*2月*32,630元。
			802,583	子女教育補助費。
			24,000	退休人員三節慰問金，4人*6,000元。
			448,000	休假旅遊補助費。
5,198,978	5,234,000	服務費用	6,362,000	
1,855,036	1,710,035	水電費	2,118,697	較上年度預算數1,710,035元，增加408,662元。
				。
1,483,179	1,393,000	工作場所電費	1,683,619	
			400,440	學生在校作息時間內使用冷氣設備電費，30班*13,348元。
			1,283,179	電費基本費。
293,908	175,035	工作場所水費	293,078	水費基本費。
77,949	142,000	氣體費	142,000	溫水游泳池燃料費。
59,952	66,240	旅運費	72,540	較上年度預算數66,240元，增加6,300元。
57,336	63,240	國內旅費	72,540	

# 臺北市地方教育發展基金－臺北市南港區玉成國民小學

## 基金用途－國民教育計畫明細表

中華民國113年度

單位：新臺幣元

前年度 決算數	上年度 預算數	科 目	本 年 度 預 算 數	說 明
			10,540	教職員工因公出差旅費。
			37,200	校外教學隨隊人員出差旅費，8人*3天*1,550元。
			24,800	體育班參加比賽帶隊教師出差旅費，2人*8天*1550元。
2,616	3,000	其他旅運費		學生學藝競賽短程車資(學生活動費)。
7,875	17,200	印刷裝訂與廣告費		較上年度預算數17,200元，減少17,200元。
7,875	17,200	印刷及裝訂費		推動雙語實驗課程相關之印刷費、紙張、碳粉、墨水等耗材及裝訂費用。
1,388,401	1,236,888	修理保養及保固費	1,836,238	較上年度預算數1,236,888元，增加599,350元。
947,941	312,000	一般房屋修護費	615,000	
			6,000	場地租借房屋修繕費(收支對列)。
			609,000	學校校舍及其他建築物等之修理，35班*17,400元。
431,432	563,088	機械及設備修護費	853,438	
			20,100	市長盃校際游泳大隊接力競賽比賽場地設備維護費。
			110,000	航空噪音防制設施機械設備維護費(收支對列)。
			7,508	暑期泳訓班場地維護費(收支對列)。
			21,600	電腦設備維護費(電腦專案計畫)。
			95,200	游泳池機械及設備修護費。
			179,030	推廣太陽光電發電等設備維護費(新增)。
			420,000	各項教學設備、公用用具之養護，35班*12,000元。
9,028	361,800	雜項設備修護費	367,800	
			60,000	冷氣設備維護費，30班*2,000元。
			297,800	場地租借什項設備維護費(開放場地收支對列)。
			10,000	體育班各項教學設備、公用用具之維護。
	14,420	保險費	14,420	較上年度預算數14,420元，無增減。
	14,420	其他保險費	14,420	暑期泳訓班學員保險費515人*28元(收支對列)。
950,045	958,032	一般服務費	1,078,100	較上年度預算數958,032元，增加120,068

# 臺北市地方教育發展基金－臺北市南港區玉成國民小學

## 基金用途－國民教育計畫明細表

中華民國113年度

單位：新臺幣元

前年度 決算數	上年度 預算數	科 目	本 年 度 預 算 數	說 明
3,766	6,216	佣金、匯費、經理費及手續費	6,528	元。 委託超商代收學雜費手續費，544人*2學期*6元。
796,279	791,816	計時與計件人員酬金	816,572	
			19,980	提撥游泳池救生員勞工退休準備金，1人*10月*1,998元。
			43,900	分攤游泳池救生員勞保及健保費，1人*10月*4,390元。
			40,000	游泳池救生員年終工作獎金，1人*40,000元。
			320,000	游泳池救生員薪津，1人*10月*32,000元。
			215,040	閩客語教學支援人員鐘點費，16人*1節*40週*336元。
			27,956	閩客語教學支援人員鐘點費之外聘人員勞、健保及勞退費用。
			8,000	暑期泳訓班救生員年終獎金，1人*8,000元。
			8,780	分攤暑期泳訓班救生員勞保及健保費，1人*2月*4,390元。
			3,996	提撥暑期泳訓班救生員退休金，1人*2月*1,998元。
			3,280	提撥暑期泳訓班工讀生勞退準備金，1人*2月*1,640元(收支對列)。
			5,320	分攤暑期泳訓班工讀生勞保費1人*2月*2,660元(收支對列)。
			56,320	暑期泳訓班工讀生薪津，320小時*176元(收支對列)。
			64,000	暑期泳訓班救生員薪津，1人*2月*32,000元。
150,000	160,000	體育活動費	255,000	
			48,000	文康活動費，本校編列契約進用教保員5人，廚工員2人，合計7人，每人編列3,000元(上述人員係幼托整合前得編列文康活動之人員)。文康活動費，本校編列幼兒園教師9人，每人編列3,000元。
			6,000	文康活動費，本校編列特教教師2人，每人



# 臺北市地方教育發展基金－臺北市南港區玉成國民小學

## 基金用途－國民教育計畫明細表

中華民國113年度

單位：新臺幣元

前年度 決算數	上年度 預算數	科 目	本 年 度 預 算 數	說 明
937,669	1,231,185	專業服務費	201,000	編列3,000元。 文康活動費，本校編列教職員66人，工員1人，合計67人，每人編列3,000元。
			1,242,005	較上年度預算數1,231,185元，增加10,820元。
615,552	708,760	講課鐘點、稿費、出席審查及查詢費	708,920	
			250,000	暑期泳訓班教練指導鐘點費，500節*500元(收支對列)。
			30,000	辦理兩公約人權、法治、品德教育、特教、輔導、環教、生命等各類依法宣導活動講座鐘點費(專業成長費)，15節*2,000元。
			5,000	小田園教育體驗學習內聘講師鐘點費，5節*1,000元。
			5,000	綠屋頂平臺種植內聘講師鐘點費，5節*1,000元。
			22,000	教師外語能力培訓坊內聘講師鐘點費，22節*1,000元。
			84,000	辦理雙語教學專題講座外聘講師鐘點費，42節*2,000元。
			18,000	辦理雙語教學專題講座外聘校外教師講座鐘點費，12節*1,500元。
			8,000	國小家長教育成長暨志工培訓外聘講座鐘點費，4節*2,000元。
			10,000	推展性別平等教育外聘講座鐘點費，5節*2,000元。
			2,688	行為人性別平等課程鐘點費，8節*336元。
			5,000	性別平等事件諮詢會議專家學者出席費，2人次*2,500元。
			256,032	體育班教學鐘點費，762節*336元。
			7,200	教材編輯費，1班*12月*600元(特教班)。
			6,000	外聘講座鐘點費，3節*2,000元(特教班業務費)。
38,400	50,640	委託檢驗(定)試驗認證費	51,300	
			10,800	飲水機水質檢驗費，9臺*1,200元。

# 臺北市地方教育發展基金－臺北市南港區玉成國民小學

## 基金用途－國民教育計畫明細表

中華民國113年度

單位：新臺幣元

前年度 決算數	上年度 預算數	科 目	本 年 度 預 算 數	說 明
			40,500	消防安全檢測費及建築物公共安全簽證申報費(普通班級業務費)。
	5,085	試務甄選費	2,485	教師甄選試務費用。
12,400		電腦軟體服務費		
271,317	466,700	其他專業服務費	479,300	
			310,000	場地租借保全(開放場地收支對列)。
			20,000	學生輔導指導費。
			8,000	學童牙齒檢查費。
			72,000	工作人員午餐指導費), 16人*9月*500元。
			24,300	學童午餐指導費(3至4年級), 9班*1人*9月*300元。
			9,000	學童午餐指導費(1至2年級), 10班*1人*9月*100元。
			36,000	學童午餐指導費(5至6年級), 10班*1人*9月*400元。
1,372,323	1,863,000	材料及用品費	1,773,000	
419,235	728,133	使用材料費	664,913	較上年度預算數728,133元, 減少63,220元。
419,235	728,133	設備零件	664,913	
			180,000	班級課桌椅, 100人*1,800元。
			88,000	雙語實驗課程所需添購之器具、設備及物品等費用。
			29,400	市長盃校際游泳大隊接力競賽用之器具、設備及物品等費用。
			24,500	綠屋頂平臺種植實作用園藝工具或器具等。
			20,000	小田園教育體驗學習實作用園藝工具或器具等。
			16,000	特教知動教具及器材(由特教班設備費移列)。
			187,313	各領域教學教具(由班級設備費移列)。
			119,700	電腦設備維護及管理費, 19班*6,300元。
953,088	1,134,867	用品消耗	1,108,087	較上年度預算數1,134,867元, 減少26,780元。
36,696	13,560	辦公(事務)用品		市長盃校際游泳大隊接力競賽辦公等事務用品費用。

# 臺北市地方教育發展基金－臺北市南港區玉成國民小學

## 基金用途－國民教育計畫明細表

中華民國113年度

單位：新臺幣元

前年度 決算數	上年度 預算數	科 目	本 年 度 預 算 數	說 明
149,441	107,000	報章雜誌		
15,000	17,000	醫療用品(非醫療院所使用)	20,000	健康中心藥品。
751,951	997,307	其他用品消耗	1,088,087	
			30,000	兒童節慶活動費。
			373,140	普通班級教學材料費27班*13,820元。
			10,200	教學用教科書，6年級*1,700元。
			151,200	專用垃圾袋、衛生清潔用品及教室佈置費等27班*5,600元(普通班級業務費)。
			20,400	場地租借雜項支出(開放場地收支對列)。
			21,800	停車場管理各項雜支(收支對列)。
			53,100	市長盃校際游泳大隊接力競賽游泳池衛生清潔用具、垃圾袋等雜項支出。
			88,000	雙語實驗課程所需購置之教材、教具及各項雜支等費用。
			33,500	小田園教育體驗學習實作用菜苗、種子及培養土等園藝資材。
			20,000	綠屋頂平臺種植實作用菜苗、種子及培養土等園藝資材。
			1,000	暑期泳訓班教室環境佈置費(收支對列)。
			3,000	暑期泳訓班雜項支出(收支對列)。
			4,600	暑期泳訓班用消毒劑20班*230元(收支對列)。
			5,047	暑期泳訓班教學器材(收支對列)。
			13,820	特教班教學材料費，1班*13,820元。
			1,200	含垃圾袋費用、消毒藥水、衛生清潔用品費、衛生紙、教室佈置費及特教宣導活動費(特教班級業務費)。
			32,468	體育班游泳體操訓練器材、雜支等。
			20,000	泳池設備用清潔消毒用品等(游泳池水電清潔維護費)。
			72,500	運動會所需場地佈置、競賽獎品等雜項支出。
			2,312	校園性別平事件調查費等。
			2,000	研習資料、雜支等(國小家長教育成長暨志工培訓)。

# 臺北市地方教育發展基金－臺北市南港區玉成國民小學

## 基金用途－國民教育計畫明細表

中華民國113年度

單位：新臺幣元

前年度 決算數	上年度 預算數	科 目	本 年 度 預 算 數	說 明
			128,800	學生活動費，644人*2學期*100元。
24,667	29,000	租金、償債、利息及相關手續費	24,000	
21,000	24,000	交通及運輸設備租金	24,000	較上年度預算數24,000元，無增減。
21,000	24,000	車租	24,000	體育班參加比賽租車費。
3,667	5,000	雜項設備租金		較上年度預算數5,000元，減少5,000元。
3,667	5,000	雜項設備租金		普通班級業務費-電錶月租費12月*400元(普通班21班)。
1,887,217	1,373,000	會費、捐助、補助、分攤、照護、救濟與交流活動費	1,554,000	
10,000	10,000	捐助、補助與獎助	10,000	較上年度預算數10,000元，無增減。
10,000	10,000	獎助學員生給與	10,000	教育關懷獎每校推薦1名學生獎助金。
1,877,217	1,363,000	補貼、獎勵、慰問、照護與救濟	1,544,000	較上年度預算數1,363,000元，增加181,000元。
55,800	58,800	獎勵費用	178,800	
			10,800	依「臺北市公立高級中等以下學校獎勵教師獎金發給要點」發放獎勵，3人*3,600元(普通班級業務費)。
			168,000	敬師獎勵活動費，84人*2,000元。
1,821,417	1,304,200	其他補貼、獎勵、慰問、照護與救濟	1,365,200	
			55,000	本市市民第3胎就讀國小教育補助費，55人*1,000元。
			90,100	弱勢學生教科書補助費用，53人*1,700元。
			712,425	清寒學生餐費補助，59人*125日*55元+59人*80日*65元。
			155	配合預算編列至千元，增列進位數155元。
			507,520	補助學校午餐使用有機蔬菜或有機米計畫，488人*40週*26元。
293,460	175,000	其他	201,000	
293,460	175,000	其他支出	201,000	較上年度預算數175,000元，增加26,000元。
293,460	175,000	其他	201,000	
			64,400	班級自治費，644人*2學期*50元。
			10,000	退休人員紀念品，2人*5,000元。
			126,000	執行學生路隊安全導護費及導護志工保險

臺北市地方教育發展基金－臺北市南港區玉成國民小學

基金用途－國民教育計畫明細表

中華民國113年度

單位：新臺幣元

前年度 決算數	上年度 預算數	科 目	本 年 度 預 算 數	說 明
			600	費。(2學期* 20週* 5日* 2次* 5人* 63元)。 配合預算編列至千元，增列進位數600元。

# 臺北市地方教育發展基金－臺北市南港區玉成國民小學

## 基金用途－學前教育計畫明細表

中華民國113年度

單位：新臺幣元

前年度 決算數	上年度 預算數	科 目	本 年 度 預 算 數	說 明
5,545,677	508,000	合計	294,000	
2,736,348	228,000	服務費用	60,000	
47,640	168,000	修理保養及保固費		較上年度預算數168,000元，減少168,000元。
39,755	72,000	一般房屋修護費		學校校舍及其他建築物等之修理，6班*12,000元。
7,885	96,000	機械及設備修護費		各項教學設備、公用用具之養護，6班*16,000元。
2,618,208	1,500	一般服務費	1,464	較上年度預算數1,500元，減少36元。
1,328	1,500	佣金、匯費、經理費及手續費	1,464	委託超商代收學雜費手續費122人*2學期*6元。
2,616,880		外包費		
70,500	58,500	專業服務費	58,536	較上年度預算數58,500元，增加36元。
14,500		講課鐘點、稿費、出席審查及查詢費		性別平等研習外聘講座鐘點費，6節*2,000元。
56,000	58,500	其他專業服務費	58,536	
			58,500	幼兒園學童午餐指導費(含教保員)，13人*9月*500元。
			36	配合預算編列至千元，增列進位數36元。
64,400	160,000	材料及用品費	111,000	
	66,000	使用材料費	66,000	較上年度預算數66,000元，無增減。
	66,000	設備零件	66,000	教材教具(由幼兒園設備費移列)。
64,400	94,000	用品消耗	45,000	較上年度預算數94,000元，減少49,000元。
11,051		辦公(事務)用品		性別平等研習文具紙張、辦公室事物用品等教材。
	50,000	報章雜誌		圖書(由幼兒園設備費移列)。
53,349	44,000	其他用品消耗	45,000	環境清潔、衛生用品及教室佈置費等6班*7,500元(幼兒園班級業務費)。
2,657,989	24,000	會費、捐助、補助、分攤、照護、救濟與交流活動費	27,000	
2,657,989	24,000	補貼、獎勵、慰問、照護與救濟	27,000	較上年度預算數24,000元，增加3,000元。
2,657,989	24,000	其他補貼、獎勵、慰問、照護與救濟	27,000	
			26,112	補助學校午餐使用有機蔬菜或有機米計畫，136人*40週*1次*4.8元。

# 臺北市地方教育發展基金－臺北市南港區玉成國民小學

## 基金用途－學前教育計畫明細表

中華民國113年度

單位：新臺幣元

前年度 決算數	上年度 預算數	科 目	本 年 度 預 算 數	說 明
			888	配合預算編列至千元，增列進位數888元。
86,940	96,000	其他	96,000	
86,940	96,000	其他支出	96,000	較上年度預算數96,000元，無增減。
86,940	96,000	其他	96,000	幼兒導護費。

# 臺北市地方教育發展基金－臺北市南港區玉成國民小學

## 基金用途－一般行政管理計畫明細表

中華民國113年度

單位：新臺幣元

前年度 決算數	上年度 預算數	科 目	本 年 度 預 算 數	說 明
2,865,091	2,854,000	合 計	2,934,000	
	9,000	用人費用	9,000	
	9,000	加(夜)班費	9,000	較上年度預算數9,000元，無增減。
	9,000	延長工時加班費	9,000	校園安全校內同仁例假日人力支援。
2,463,237	2,451,000	服務費用	2,508,000	
1,350,227	1,829,392	一般服務費	1,885,864	較上年度預算數1,829,392元，增加56,472元。
1,350,227	1,829,392	外包費	1,885,864	
			456,000	事務工友外包費，1人*12月*38,000元。
			1,269,864	校警勞務外包費，2人*12月*52,911元。
			160,000	消化超額職工4人(技工、工友)業務外包費。
1,041,010	549,608	專業服務費	550,136	較上年度預算數549,608元，增加528元。
1,041,010	549,608	其他專業服務費	550,136	校園安全機械定點、機動巡邏等保全費用。
72,000	72,000	公共關係費	72,000	較上年度預算數72,000元，無增減。
72,000	72,000	公共關係費	72,000	校長特別費，12月*6,000元。
399,054	391,000	材料及用品費	414,000	
399,054	391,000	用品消耗	414,000	較上年度預算數391,000元，增加23,000元。
399,054	391,000	辦公(事務)用品	414,000	
			413,600	統籌業務費計算如下：普通班27班、體育班2班、附設幼兒園6班，1290元*15班*12月=232,200元，810元*15班*12月=145,800元，640元*5班*12=38,400元，以上合計416,400元，除依實際需求移列會費2,800元外，其餘如列數。
			400	配合預算編列至千元，增列進位數400元。
2,800	3,000	會費、捐助、補助、分攤、照護、救濟與交流活動費	3,000	
2,800	3,000	會費	3,000	較上年度預算數3,000元，無增減。
2,800	3,000	職業團體會費	3,000	
			1,800	營養師公會會費(統籌業務費)。
			1,000	護理師公會會費(統籌業務費)。
			200	配合預算編列至千元，增列進位數200元。



# 臺北市地方教育發展基金－臺北市南港區玉成國民小學

## 基金用途－建築及設備計畫明細表

中華民國113年度

單位：新臺幣元

前年度 決算數	上年度 預算數	科 目	本 年 度 預 算 數	說 明
6,442,757	3,412,000	合計	5,788,000	
6,442,757	3,412,000	購建固定資產、無形資產、非理財 目的之長期投資及營舍與設施工程 支出	5,788,000	
569,533	641,000	購建固定資產	765,000	
569,533	641,000	一般建築及設備計畫	765,000	
124,333	23,500	班級設備	239,480	
25,333	23,500	購置機械及設備	100,200	
			100,200	新購75吋大屏1組(含支架)。
99,000		購置雜項設備	139,280	
			139,280	新購圖書館典藏圖書。
445,200	617,500	資訊設備	525,520	
445,200	617,500	購置機械及設備	525,520	
			289,300	汰換桌上型電腦(含顯示器 )，11部*26,300元(電腦專案計 畫)。
			127,500	汰換筆記型電腦，5部*25,500 元(電腦專案計畫)。
			108,720	汰換網路及資訊周邊設備(電 腦專案計畫)。
23,560	36,000	購置無形資產	34,000	
23,560	36,000	一般建築及設備計畫	34,000	
23,560	36,000	資訊設備	34,000	
23,560	36,000	購置電腦軟體	34,000	
			34,000	電腦教學軟體費(電腦專案計 畫)。
5,849,664	2,735,000	遞延支出	4,989,000	
5,849,664	2,735,000	一般建築及設備計畫	4,989,000	
		四維樓西側外牆整修工程	4,989,000	
		遞延修繕房屋建築支出	4,989,000	
			4,760,000	一、施工費。
			134,000	二、委託技術服務費(總包價 法)。
			95,000	三、工程管理費(依施工費約 2%提列)。
5,849,664	2,735,000	校園整修工程		
5,849,664	2,735,000	遞延修繕房屋建築支出		

臺北市地方教育發展基金－臺北市南港區玉成國民小學

基金用途－建築及設備計畫明細表

中華民國113年度

單位：新臺幣元

前年度 決算數	上年度 預算數	科 目	本 年 度 預 算 數	說 明

# 預 算 參 考 表

# 臺北市地方教育發展基金－臺北市南港區玉成國民小學

## 預計平衡表

中華民國113年12月31日

單位：新臺幣千元

111年(前年) 12月31日 決算數	科 目	113年12月31日 預計數	112年12月31日 預計數	比較增減(-)
13,881	資產合計	12,989	12,684	305
13,881	資產	12,989	12,684	305
10,695	流動資產	9,803	9,498	305
10,669	現金	9,777	9,472	305
10,669	銀行存款	9,777	9,472	305
27	應收款項	27	27	
27	其他應收款	27	27	
2,957	投資、長期應收款項、貸墊款及準備金	2,957	2,957	
2,957	準備金	2,957	2,957	
1,544	退休及離職準備金	1,544	1,544	
1,414	其他準備金	1,414	1,414	
229	其他資產	229	229	
229	什項資產	229	229	
229	暫付及待結轉帳項	229	229	
3,952,779	代管資產	3,952,779	3,952,779	
3,952,779	應付代管資產	3,952,779	3,952,779	
13,881	負債及基金餘額合計	12,989	12,684	305
10,404	負債	10,404	10,404	
8,018	流動負債	8,018	8,018	
8,018	應付款項	8,018	8,018	
7,693	應付代收款	7,693	7,693	
324	應付費用	324	324	
2,387	其他負債	2,387	2,387	
2,387	什項負債	2,387	2,387	
843	存入保證金	843	843	
1,544	應付退休及離職金	1,544	1,544	
3,477	基金餘額	2,585	2,280	305
3,477	基金餘額	2,585	2,280	305
3,477	基金餘額	2,585	2,280	305
3,477	累積餘額	2,585	2,280	305

註：1.信託代理與保證資產(負債)前年度決算數42,314元，上年度預計數42,314元，本年度預計數42,314元。

2.或有資產(負債)0元。

3.本基金自93年度起，本固定資產分開原則，將屬長期固定帳項，包括固定資產9,622,525元，無形資產107,254元及長期債務0元等，另立帳類管理，未納入本表。

## 臺北市地方教育發展基金一

## 各項費用

中華民國

前年度 決算數	上年度 預算數	計畫別		合計	國民教育計畫
		用途別科目			
131,410,592	123,987,000	合計		130,394,000	121,378,000
107,780,422	108,548,000	用人費用		111,473,000	111,464,000
64,673,529	63,603,180	正式員額薪資		64,201,632	64,201,632
63,554,681	62,463,720	職員薪金		62,995,632	62,995,632
1,118,848	1,139,460	工員工資		1,206,000	1,206,000
925,642	549,120	聘僱及兼職人員薪資		650,496	650,496
925,642	549,120	兼職人員酬金		650,496	650,496
1,270,056	1,132,021	加(夜)班費		1,348,087	1,339,087
12,210	119,259	延長工時加班費		119,259	110,259
1,257,846	1,012,762	未休假加班費		1,228,828	1,228,828
14,030,434	13,800,216	獎金		17,153,314	17,153,314
6,475,356	5,942,165	考績獎金		9,128,110	9,128,110
7,555,078	7,858,051	年終獎金		8,025,204	8,025,204
18,460,885	21,566,388	退休及卹償金		20,087,028	20,087,028
18,356,308	21,512,196	職員退休及離職金		20,030,388	20,030,388
104,577	54,192	工員退休及離職金		56,640	56,640
8,419,876	7,897,075	福利費		8,032,443	8,032,443
6,447,509	5,509,272	分擔員工保險費		5,550,228	5,550,228
212,500	275,100	傷病醫藥費		275,100	275,100
629,226	645,372	員工通勤交通費		645,372	645,372
1,130,641	1,467,331	其他福利費		1,561,743	1,561,743
10,398,563	7,913,000	服務費用		8,930,000	6,362,000
1,855,036	1,710,035	水電費		2,118,697	2,118,697
1,483,179	1,393,000	工作場所電費		1,683,619	1,683,619
293,908	175,035	工作場所水費		293,078	293,078
77,949	142,000	氣體費		142,000	142,000
59,952	66,240	旅運費		72,540	72,540
57,336	63,240	國內旅費		72,540	72,540
2,616	3,000	其他旅運費			
7,875	17,200	印刷裝訂與廣告費			
7,875	17,200	印刷及裝訂費			

# 臺北市南港區玉成國民小學

## 彙計表

113年度

單位：新臺幣元

學前教育計畫	一般行政管理計畫	建築及設備計畫			
294,000	2,934,000	5,788,000			
	9,000				
	9,000				
	9,000				
60,000	2,508,000				

臺北市地方教育發展基金一

各項費用

中華民國

前年度 決算數	上年度 預算數	計畫別	合計	國民教育計畫
		用途別科目		
1,436,041	1,404,888	修理保養及保固費	1,836,238	1,836,238
987,696	384,000	一般房屋修護費	615,000	615,000
439,317	659,088	機械及設備修護費	853,438	853,438
9,028	361,800	雜項設備修護費	367,800	367,800
	14,420	保險費	14,420	14,420
	14,420	其他保險費	14,420	14,420
4,918,480	2,788,924	一般服務費	2,965,428	1,078,100
5,094	7,716	佣金、匯費、經理費及手續費	7,992	6,528
3,967,107	1,829,392	外包費	1,885,864	
796,279	791,816	計時與計件人員酬金	816,572	816,572
150,000	160,000	體育活動費	255,000	255,000
2,049,179	1,839,293	專業服務費	1,850,677	1,242,005
630,052	708,760	講課鐘點、稿費、出席審查及查詢費	708,920	708,920
38,400	50,640	委託檢驗(定)試驗認證費	51,300	51,300
	5,085	試務甄選費	2,485	2,485
12,400		電腦軟體服務費		
1,368,327	1,074,808	其他專業服務費	1,087,972	479,300
72,000	72,000	公共關係費	72,000	
72,000	72,000	公共關係費	72,000	
1,835,777	2,414,000	材料及用品費	2,298,000	1,773,000
419,235	794,133	使用材料費	730,913	664,913
419,235	794,133	設備零件	730,913	664,913
1,416,542	1,619,867	用品消耗	1,567,087	1,108,087
446,801	404,560	辦公(事務)用品	414,000	
149,441	157,000	報章雜誌		
15,000	17,000	醫療用品(非醫療院所使用)	20,000	20,000
805,300	1,041,307	其他用品消耗	1,133,087	1,088,087
24,667	29,000	租金、償債、利息及相關手續費	24,000	24,000
21,000	24,000	交通及運輸設備租金	24,000	24,000
21,000	24,000	車租	24,000	24,000
3,667	5,000	雜項設備租金		

# 臺北市南港區玉成國民小學

## 彙計表

113年度

單位：新臺幣元

學前教育計畫	一般行政管理計畫	建築及設備計畫			
1,464	1,885,864				
1,464	1,885,864				
58,536	550,136				
58,536	550,136				
	72,000				
	72,000				
111,000	414,000				
66,000					
66,000					
45,000	414,000				
	414,000				
45,000					



臺北市地方教育發展基金一

各項費用

中華民國

前年度 決算數	上年度 預算數	計畫別	合計	國民教育計畫
		用途別科目		
3,667	5,000	雜項設備租金		
6,442,757	3,412,000	購建固定資產、無形資產、非理財目的 之長期投資及營舍與設工程支出	5,788,000	
569,533	641,000	購建固定資產	765,000	
470,533	641,000	購置機械及設備	625,720	
99,000		購置雜項設備	139,280	
23,560	36,000	購置無形資產	34,000	
23,560	36,000	購置電腦軟體	34,000	
5,849,664	2,735,000	遞延支出	4,989,000	
5,849,664	2,735,000	遞延修繕房屋建築支出	4,989,000	
4,548,006	1,400,000	會費、捐助、補助、分攤、照護、救濟 與交流活動費	1,584,000	1,554,000
2,800	3,000	會費	3,000	
2,800	3,000	職業團體會費	3,000	
10,000	10,000	捐助、補助與獎助	10,000	10,000
10,000	10,000	獎助學員生給與	10,000	10,000
4,535,206	1,387,000	補貼、獎勵、慰問、照護與救濟	1,571,000	1,544,000
55,800	58,800	獎勵費用	178,800	178,800
4,479,406	1,328,200	其他補貼、獎勵、慰問、照護與救 濟	1,392,200	1,365,200
380,400	271,000	其他	297,000	201,000
380,400	271,000	其他支出	297,000	201,000
380,400	271,000	其他	297,000	201,000

# 臺北市南港區玉成國民小學

## 彙計表

113年度

單位：新臺幣元

學前教育計畫	一般行政管理計畫	建築及設備計畫			
		5,788,000			
		765,000			
		625,720			
		139,280			
		34,000			
		34,000			
		4,989,000			
		4,989,000			
27,000	3,000				
	3,000				
	3,000				
27,000					
27,000					
96,000					
96,000					
96,000					

# 臺北市地方教育發展基金－臺北市南港區玉成國民小學

## 員工人數彙計表

中華民國113年度

單位：人

計畫及項目	上年度最高可進用員額數	本年度增減(-)數	本年度最高可進用員額數	說明
合計	80	4	84	
國民教育計畫部分	80	4	84	
職員	77	4	81	
技工	2		2	
工友	1		1	

註：1.本表約僱、聘用係指奉准有案之約聘僱人員。

2.外包費編列工友外包1人、校警外包2人及消化超額職工業務外包費等，計188萬5,864元。

3.計時與計件人員酬金編列救生員薪資費用、閩客語教學支援人員鐘點費及暑期泳池工讀生時薪等，計81萬6,572元。

本 頁 空 白

臺北市地方教育發展基金一

用人費用

中華民國

計畫及項目	合計	正式 員額 薪資	聘僱 人員 薪資	加(夜) 班費	津貼	獎 金		
						年終獎金	考績獎金	其他
合計	111,473,000	64,201,632		1,348,087		8,025,204	9,128,110	
國民教育計畫	111,464,000	64,201,632		1,339,087		8,025,204	9,128,110	
正式人員	97,688,504	64,201,632		1,339,087		8,025,204	9,128,110	
兼任人員	650,496							
其他人員	13,125,000							
一般行政管理計畫	9,000			9,000				
正式人員	9,000			9,000				

註：1.本表兼任人員用人費用，係學校教職員兼課或請假代課鐘點費。

2.外包費編列工友外包1人、校警外包2人及消化超額職工業務外包費等，計188萬5,864元。

3.計時與計件人員酬金編列救生員薪資費用、閩客語教學支援人員鐘點費及暑期泳池工讀生時薪等，計81萬6,572元。

# 臺北市南港區玉成國民小學

## 彙計表

113年度

單位：新臺幣元

退休及卹償金		資遣費	福 利 費					提繳費	兼任 人員 用人 費用
退休金	卹償金		分擔 保險費	傷病 醫藥費	提撥 福利金	員工通勤 交通費	其他		
20,087,028			5,550,228	275,100		645,372	1,561,743		650,496
20,087,028			5,550,228	275,100		645,372	1,561,743		650,496
6,986,028			5,550,228	275,100		645,372	1,537,743		650,496
13,101,000							24,000		

# 臺北市地方教育發展基金－臺北市南港區玉成國民小學

## 單位（或計畫）成本分析表

中華民國113年度

單位：新臺幣千元

計 畫 別	單 位	單位成本(元)或 平均利(費)率	數 量	預 算 數	說 明
合計				130,394	
國民教育計畫				121,378	
學前教育計畫				294	
一般行政管理計畫				2,934	
建築及設備計畫				5,788	

# 臺北市地方教育發展基金－臺北市南港區玉成國民小學

## 5年來主要業務計畫分析表

中華民國113年度

單位：新臺幣千元

年度及項目	單位	數量	單位成本(元)或 平均利(費)率	金額	說明
(本)年度預算數					
國民教育計畫				121,378	
學前教育計畫				294	
(上)年度預算數					
國民教育計畫				117,213	
學前教育計畫				508	
(前)年度決算數					
國民教育計畫				116,557	
學前教育計畫				5,546	
(110)年度決算數					
國民教育計畫				110,352	
學前教育計畫				1,806	
(109)年度決算數					
國民教育計畫				82,001	
學前教育計畫				14,148	



臺北市地方教育發展基金－臺北市南港區玉成國民小學

資本資產明細表

中華民國113年度

單位：新臺幣千元

項 目	取得成本 (期初餘額)	以前年度 累計折舊/ 長期投資 評 價	本 年 度 變 動				本年度累計折 舊/長期投資 評價變動數	期末餘額	
			增加		減少				主要增減 原因說明
			金額	類型	金額	類型			
合計	45,239	33,454	799		62		2,722	9,730	
土地改良物	1,566	1,227					194	145	
機械及設備	20,916	14,989	626	增置			2,001	4,552	
交通及運輸 設備	510	463					14	33	
雜項設備	22,041	16,775	139	增置			512	4,893	
電腦軟體	205		34	增置	62	無形資 產攤銷		107	