

中華民國 108 年度 4-0501572

# 臺北市總預算

臺北市政府教育局主管

臺北市地方教育發展基金

臺北市南港區成德國民小學附屬單位預算之分預算

(特別收入基金)

臺北市南港區成德國民小學編

# 臺北市地方教育發展基金－臺北市南港區成德國民小學

## 目次

中華民國108年度

一、財務摘要	第 1 頁
二、業務計畫及預算概要	第 3 -9 頁
三、預算主要表	
(一) 基金來源、用途及餘絀預計表	第 11 頁
(二) 現金流量預計表	第 12 頁
四、預算明細表	
(一) 基金來源－服務收入明細表	第 13 頁
(二) 基金來源－財產處分收入明細表	第 14 頁
(三) 基金來源－其他財產收入明細表	第 15 頁
(四) 基金來源－公庫撥款收入明細表	第 16 頁
(五) 基金來源－學雜費收入明細表	第 17 頁
(六) 基金來源－受贈收入明細表	第 18 頁
(七) 基金來源－雜項收入明細表	第 19 頁
(八) 基金用途－國民教育計畫明細表	第 20 -28 頁
(九) 基金用途－學前教育計畫明細表	第 29 -31 頁
(十) 基金用途－一般行政管理計畫明細表	第 32 -34 頁
(十一) 基金用途－建築及設備計畫明細表	第 35 -36 頁
五、預算參考表	
(一) 預計平衡表	第 37 頁
(二) 各項費用彙計表	第 38 -43 頁
(三) 員工人數彙計表	第 44 頁
(四) 用人費用彙計表	第 46 -49 頁
(五) 聘用及約僱人員明細表	第 50 -51 頁

# 臺北市地方教育發展基金－臺北市南港區成德國民小學

## 目 次

中華民國108年度

(六) 單位(或計畫)成本分析表 .....	第 52	頁
(七) 5年來主要業務計畫分析表 .....	第 53	頁
(八) 資本資產及長期負債明細表 .....	第 54	頁

# 臺北市地方教育發展基金－臺北市南港區成德國民小學

## 財務摘要

中華民國108年度

單位：新臺幣千元

項 目	本 年 度	上 年 度	比較增減數	%
經營成績：				
基金來源	111,822	109,682	2,140	1.95
基金用途	117,381	111,230	6,151	5.53
賸餘(短絀)	-5,559	-1,548	-4,011	--
餘絀情形：				
基金餘額	5,631	11,190	-5,559	-49.68
現金流量(註)：				
現金及約當現金之淨增(減)	-5,559	-1,548	-4,011	--

附註：現金流量係採現金及約當現金基礎，包括現金及自投資日起3個月內到期或清償之債權證券。

本 頁 空 白

# 業務計畫及預算概要

# 臺北市地方教育發展基金－臺北市南港區成德國民小學

## 業務計畫及預算概要

中華民國 108 年度

### 壹、基金概況

#### 一、設立宗旨及願景：

- (一) 本校遵照憲法第 158 條及 160 條規定，教育文化應發展國民之民族精神、自治精神，國民道德與健全體格、科學及生活智能，以培養學童七大學習領域及十大基本能力。
- (二) 本校自 91 年度起依教育經費編列與管理法第 13 條規定設置「臺北市地方教育發展基金」，以促進教育健全發展，提昇教育經費運用績效。

#### 二、施政重點：

- (一) 開啟多元智慧：尊重每個學生獨特的個性，以多元智慧的觀點協助學生找到生命的亮點，肯定天生我才必有用，能知於學，樂於學。
- (二) 培養生活能力：因應新世紀知識社會的到來，培養學生帶得走的能力，諸如人際溝通能力、資訊能力、終身學習能力、生涯規劃能力、問題解決能力等。
- (三) 蘊育人文情懷：在溫馨開放的校園文化中，孕育人文情懷，學會尊重、包容；建構生命的價值、完成人性的開展。
- (四) 建置溫馨民主的校園文化：
  1. 以參與式管理、落實行政、教師會、家長會三者的良性互動。
  2. 以學生第一，教學優先的觀念提昇行政服務效率。
  3. 放下威權心態，開啟校園民主之風氣。
- (五) 推動適性教學：
  1. 運用小班優勢，採多元化、活潑化的教學及評量。
  2. 運用校內、外資源，加強多元學習能力。
  3. 關懷相對弱勢學生之教學及輔導。
  4. 發展資訊教育，充實學生電腦運用之知能，並提昇教師運用電腦教學之能力。
- (六) 辦理發展性的訓輔活動：
  1. 辦理各項活動、競賽及展演。
  2. 推動校內、外學習服務。
  3. 發展績優社團及校隊，如國樂社、鼓藝社、足球隊、田徑隊及童

# 臺北市地方教育發展基金－臺北市南港區成德國民小學

## 業務計畫及預算概要

中華民國 108 年度

軍團等。

4.加強新興領域教育的辦理，並融入各科教學以收成效。

### 三、組織概況（另附組織系統圖）：

本校設置校長 1 人，綜理全校校務，下設教務處、學生事務處、總務處、輔導室、會計室、人事室及幼兒園等單位。

內部分層業務如下：

（一）教務處：秉承校長之命，辦理全校教務事項。

1.教學組：掌理課程編排、課業考查、學藝競賽、教學研究、教師進修、差假教師調代課及缺補課之查核等事項。

2.註冊組：掌理註冊、編班、轉學、學籍保管、各項獎助學金補助及成績考查等有關學籍事項。

3.資訊組：掌理電腦設備及區域網路之管理、保管，暨教科書編選、教學用具之管理及保管、出版學校刊物及教學設備計畫之擬定等事項。

（二）學生事務處：秉承校長之命，辦理全校學生事務事項。

1.生教組：掌理學生日常生活常規，辦理交通導護各項事項。

2.體育組：掌理學生體育活動、體格鍛鍊等事項。

3.衛生組：掌理健康檢查，個人及環境衛生檢查、保健等事項。

（三）總務處：秉承校長之命，辦理全校總務事項。

1.事務組：掌理校舍、校具、財產、物品採購保管、工程發包、監工及驗收，暨文件收發登錄、撰擬繕校、典守學校印信、檔案保管、整理各項會議紀錄及校史等事項。

2.出納組：掌理現金、零用金、票據、契約之保管等收支事項，辦理員工薪津發放及各項扣繳單據證明等。

（四）輔導室：秉承校長之命，辦理全校學生學習輔導、生活輔導、生涯輔導等事項。

輔導組：掌理學生個案建立、學習輔導、生活輔導、生涯輔導及兩性教育、親職教育，暨擬訂特殊教育計畫章則、親師輔導諮詢、特教班甄選鑑別、實施各項診斷測驗、特教兒童追蹤輔導等事項。

（五）會計室：秉承上級主計機關之監督與指導，並受校長之指揮，依法辦理歲計、會計、統計等事項。



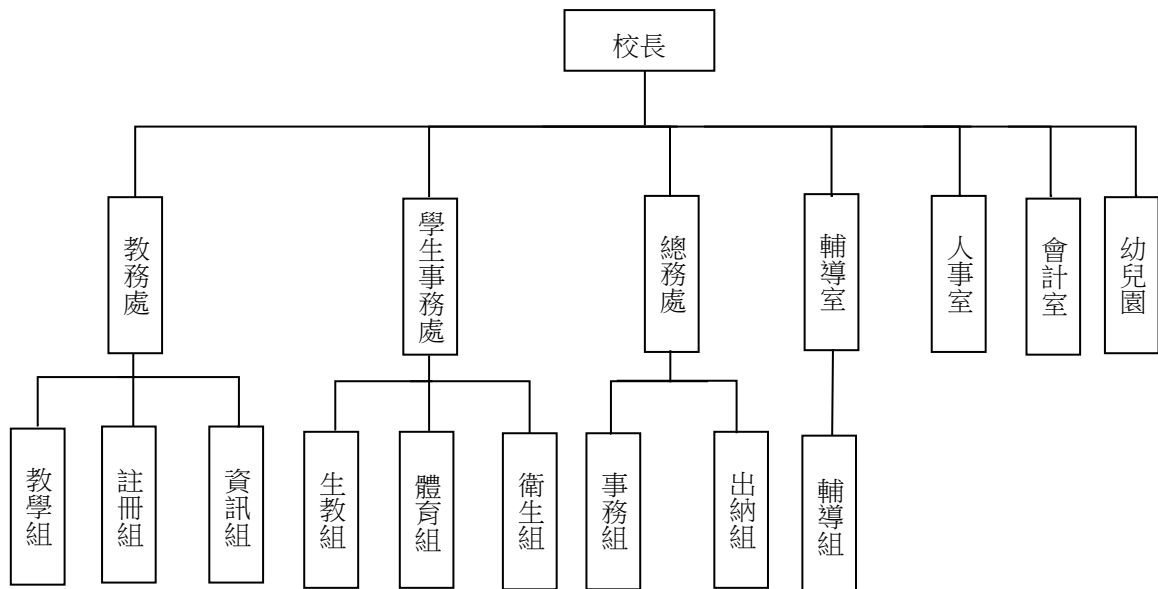
# 臺北市地方教育發展基金 - 臺北市南港區成德國民小學

## 業務計畫及預算概要

中華民國 108 年度

(六) 人事室：秉承上級人事機關之監督與指導，並受校長之指揮，依法辦理人事管理查核等事項。

(七) 幼兒園：秉承校長之命，綜理園務、規劃幼兒教學、保育、環境與各項措施。



#### 四、基金歸類及屬性：

本校地方教育發展基金依據教育經費編列與管理法第 13 條規定設置，本基金為預算法第 4 條第 1 項第 2 款第 5 目所定之特別收入基金，以本府教育局為管理機關。

# 臺北市地方教育發展基金－臺北市南港區成德國民小學

## 業務計畫及預算概要

中華民國 108 年度

### 貳、業務計畫

本年度業務計畫重點與預算配合情形及預期績效，詳列如下：

單位：新臺幣千元

業務計畫名稱	計畫重點內容	預算數	預 期 績 效
國民教育計畫	辦理各項教學、學生事務及輔導等業務。	82,035	1.新購運動器材、教具、樂器、測驗及圖書等各科教學設備。 2.革新教學方法，提高教學效能。 3.辦理教師甄選及指定活動等項目。
學前教育計畫	辦理幼兒園各項活動。	16,567	1.新購教學設備、圖書等教學設備，充實幼兒園教材及用具。 2.革新教學方法，提高教學效能。
一般行政管理計畫	綜理學校總務、人事、會計等業務。	13,589	1.配合校務推動行政處室支援工作，進而增進校務運作。
建築及設備計畫	購置教學所需教學設備及改善教學環境。	5,190	1.辦理各學科因應教學課程需要購置教學設備，另辦理連接走廊風雨遮棚新建及周邊整修工程，以改善教學環境，增進教學效能，並提高行政效率。

### 參、預算概要

#### 一、基金來源及用途之預計：

##### (一) 本年度基金來源：

服務收入 1 萬 2 千元、財產處分收入 8 千元、其他財產收入 41 萬 2 千元、公庫撥款收入 1 億 780 萬 4 千元、學雜費收入 323 萬 6 千元、受贈收入 5 萬元、雜項收入 30 萬元，本年度基金來源 1 億 1,182 萬 2 千元，較上年度預算數 1 億 968 萬 2 千元，增加 214 萬元，約 1.95 %，主要係公庫撥款收入增編所致。

##### (二) 本年度基金用途：

國民教育計畫 8,203 萬 5 千元，學前教育計畫 1,656 萬 7 千元，一般

# 臺北市地方教育發展基金 – 臺北市南港區成德國民小學

## 業務計畫及預算概要

中華民國 108 年度

行政管理計畫 1,358 萬 9 千元，建築及設備計畫 519 萬元，本年度基金用途 1 億 1,738 萬 1 千元，較上年度預算數 1 億 1,123 萬元，增加 615 萬 1 千元，約 5.53%，主要係因教職員工薪資調整，用人費用增加所致。

### 二、基金餘絀之預計：

本年度基金來源及用途相抵後，差短 555 萬 9 千元，較上年度預算數差短 154 萬 8 千元，增加 401 萬 1 千元，約 259.11%，將移用以前基金餘額 555 萬 9 千元支應。

### 三、現金流量之預計：

本年度業務活動淨現金流出 555 萬 9 千元。

### 四、補辦預算事項：詳補辦預算明細表

#### (一) 購建固定資產 29 萬 8 千元

1.106 年度教育局學校設施改善準備，補助修繕樂齡學堂教學場地及設施設備內屬設備部分移列固定資產 27 萬元。

2.106 年度教育部補助國民中小學充實健康中心設備計畫 2 萬 8 千元。

### 肆、年度關鍵績效指標：

關鍵策略目標	關鍵績效指標	衡量標準	年度目標值
創新實驗教育	學生參與創新或實驗課程比率	參與創新或實驗課程學生數/全校學生數×100% 單位：%	國中小創新教學兩班三組教學模式實驗計畫 18.5%

### 伍、前年度及上年度已過期間實施狀況及成果概述：

#### 一、前（106）年度決算結果及績效達成情形：

##### (一) 前年度決算結果：

1.基金來源：決算數 1 億 1,848 萬 8 千元，較預算數 1 億 1,034 萬 2 千元，計增加 814 萬 6 千元，約 7.38%，主要係因教育部補助收入增加所致。

2.基金用途：決算數 1 億 1,840 萬 5 千元，較預算數 1 億 1,716 萬 6 千元，計增加 123 萬 9 千元，約 1.06%，主要係因執行

# 臺北市地方教育發展基金 - 臺北市南港區成德國民小學

## 業務計畫及預算概要

中華民國 108 年度

教育局補助幼兒園增班計畫等工程經費所致。

(二) 前年度績效達成情形分析：

年度績效目標	衡量指標	年度目標值	績效衡量暨達成情形分析
提升畢業生素質	國小基本學力檢測達到基礎級以上學生比率	90%	國語科 95.4% 數學科 90.8% 本校國語、數學科基本學力檢測成績表現優異均達目標值；惟數學科仍有進步空間，107 年度將持續進行學生數學能力之提升。

二、上(107)年度已過期間預算執行情形及績效達成情形：

(一) 上年度預算截至 107 年 5 月 31 日止執行情形：

- 1.基金來源：實際執行數 5,141 萬 4 千元，較預算分配數 5,262 萬 6 千元，計減少 121 萬 2 千元，約 2.30%，主要係因幼兒園學雜費收入尚未繳庫所致。
- 2.基金用途：實際執行數 5,763 萬 4 千元，較預算分配數 5,417 萬 4 千元，計增加 346 萬元，約 6.39%，主要係因用人費用覈實支付較預計超支及執行 106 年度行政辦公室設施設備優質化整修工程保留款經費所致。

(二) 上(107)年度績效達成情形分析：

年度績效目標	衡量指標	年度目標值	績效衡量暨達成情形分析
提升畢業生素質	國小基本學力檢測達到基礎級以上學生比率	90%	國語科 93.94% 數學科 96.97% 本校國語、數學科基本學力檢測成績表現優異均達目標值，其中數學科目標值大幅進步達 6%，顯示在全校親師生努力下，學生數學能力顯著提升。

陸、其他：無

# 臺北市地方教育發展基金－臺北市南港區成德國民小學

## 補辦預算明細表

中華民國108年度

單位：新臺幣元

項 目	金額	辦理 年度	說 明
合計	298,400		
購建固定資產	298,400		
購置機械及設備	30,000	106	教育局學校設施改善準備，補助修繕樂齡學堂教學場地或設施設備項目計畫，內屬設備部分移列固定資產。
單槍投影機(解析度1280x800 WXGA、亮度4000流明，含安裝測試)	30,000		
購置交通及運輸設備	21,000	106	教育局學校設施改善準備，補助修繕樂齡學堂教學場地或設施設備項目計畫，內屬設備部分移列固定資產。
廣播音響組(含擴大機、喇叭及無線麥克風組)	21,000		
購置雜項設備	219,600	106	教育局學校設施改善準備，補助修繕樂齡學堂教學場地或設施設備項目計畫，內屬設備部分移列固定資產。
一對一分離式冷氣機(變頻、5.0KW，含安裝測試)。	35,000		
一對一分離式冷氣機(變頻、7.1KW，含安裝測試)。	172,000		
電動伸縮銀幕(87吋電動側掛式、布面尺寸180cm x 180cm，含安裝測試)	12,600		
購置機械及設備	27,800	107	教育部補助國民中小學充實健康中心設備計畫經費15,000元，學校自籌12,800元，所需經費擬由本校基金餘額支應。
傷病e化輔助系統	27,800		

備註：各管理機關(構)依預算法第88條規定補辦預算，應確係不及編入年度預算，且因經營環境發生重大變遷或正常業務(含執行中央補助款項目)之確實需要，並經主管機關核轉本府核准先行辦理者；不具急迫性之事項，仍應儘可能納入預算辦理。

本 頁 空 白

# 預算主要表

# 臺北市地方教育發展基金－臺北市南港區成德國民小學

## 基金來源、用途及餘絀預計表

中華民國108年度

單位：新臺幣千元

前年度決算數	項 目	本年度預算數	上年度預算數	比較增減（－）
118,488	基金來源	111,822	109,682	2,140
5	勞務收入	12	12	
5	服務收入	12	12	
382	財產收入	420	449	-29
6	財產處分收入	8	10	-2
376	其他財產收入	412	439	-27
114,511	政府撥入收入	107,804	105,756	2,048
113,768	公庫撥款收入	107,804	105,756	2,048
743	政府其他撥入收入			
2,898	教學收入	3,236	3,236	
2,898	學雜費收入	3,236	3,236	
691	其他收入	350	230	120
50	受贈收入	50	50	
641	雜項收入	300	180	120
118,405	基金用途	117,381	111,230	6,151
83,059	國民教育計畫	82,035	78,061	3,974
12,599	學前教育計畫	16,567	15,179	1,388
11,791	一般行政管理計畫	13,589	13,199	390
10,957	建築及設備計畫	5,190	4,791	399
82	本期賸餘(短絀)	-5,559	-1,548	-4,011
12,654	期初基金餘額	11,190	5,830	5,360
12,736	期末基金餘額	5,631	4,282	1,349

註：前年度決算數及上年度預算數細數之和與總數或略有出入，係四捨五入關係，以下各表同。



# 臺北市地方教育發展基金－臺北市南港區成德國民小學

## 現金流量預計表

中華民國108年度

單位：新臺幣千元

項 目	本 預	年 算	度 數	說 明
業務活動之現金流量				
本期賸餘(短絀)			-5,559	
業務活動之淨現金流入(流出)			-5,559	
其他活動之現金流量				
其他活動之淨現金流入(流出)				
現金及約當現金之淨增(淨減)			-5,559	
期初現金及約當現金			15,814	
期末現金及約當現金			10,255	

註：本表係採現金及約當現金基礎，包括現金及自投資日起3個月內到期或清償之債權證券。

# 預算明細表

臺北市地方教育發展基金－臺北市南港區成德國民小學

基金來源－服務收入明細表

中華民國108年度

單位：新臺幣元

科目	單位	本年度預算數			說明
		數量 業務量	利(費)率	金額	
合計				12,000	
服務收入	人	24	500	12,000	較上年度預算數12,000元，無增減。
				12,000	教師甄選報名費收入(收支對列)。

臺北市地方教育發展基金－臺北市南港區成德國民小學

基金來源－財產處分收入明細表

中華民國108年度

單位：新臺幣元

科目	單位	本年度預算數			說明
		數量 業務量	利(費)率	金額	
合計				8,000	
財產處分收入	年	1	8,000	8,000	較上年度預算數10,000元，減少2,000元。 財產報廢變賣收入。

臺北市地方教育發展基金－臺北市南港區成德國民小學

基金來源－其他財產收入明細表

中華民國108年度

單位：新臺幣元

科 目	單位	本 年 度 預 算 數			說 明
		數量 業務量	利(費)率	金 額	
合計				412,000	
其他財產收入				412,000	較上年度預算數438,600元，減少26,600元。
	年	1	12,000	12,000	教職員工停車收入。
	年	1	400,000	400,000	開放學校場地收入(收支對列)。

# 臺北市地方教育發展基金－臺北市南港區成德國民小學

## 基金來源－公庫撥款收入明細表

中華民國108年度

單位：新臺幣元

科 目	單位	本 年 度 預 算 數			說 明
		數量 業務量	利(費)率	金 額	
合計				107,804,000	
公庫撥款收入	年	1	107,804,000	107,804,000 107,804,000	較上年度預算數105,755,973元，增加2,048,027元。 市府補助款。

# 臺北市地方教育發展基金－臺北市南港區成德國民小學

## 基金來源－學雜費收入明細表

中華民國108年度

單位：新臺幣元

科 目	單 位	本 年 度 預 算 數			說 明
		數量 業務量	利(費)率	金 額	
合計				3,236,000	
學雜費收入				3,236,000	較上年度預算數3,235,710元，增加290元。
	人、學期	12x2	2,745	65,880	幼兒園半日班雜費收入預估學生12人。
	人、學期	153x2	2,955	904,230	幼兒園全日班雜費收入預估學生153人。
	人、學期	12x2	5,150	123,600	幼兒園半日班學費收入預估學生12人。
	人、學期	153x2	7,000	2,142,000	幼兒園全日班學費收入預估學生153人。
	年	1	290	290	配合預算編列至千元，增列進位數290元。

# 臺北市地方教育發展基金－臺北市南港區成德國民小學

## 基金來源－受贈收入明細表

中華民國108年度

單位：新臺幣元

科 目	單位	本 年 度 預 算 數			說 明
		數量 業務量	利(費)率	金 額	
合計 受贈收入	年	1	50,000	50,000 50,000 50,000	較上年度預算數50,000元，無增減。 接受各界捐款(收支對列)。



臺北市地方教育發展基金－臺北市南港區成德國民小學

基金來源－雜項收入明細表

中華民國108年度

單位：新臺幣元

科 目	單位	本 年 度 預 算 數			說 明
		數量 業務量	利(費)率	金 額	
合計				300,000	
雜項收入	年	1	300,000	300,000	較上年度預算數180,000元，增加120,000元。 工程圖說標單收入及其他雜項收入。

# 臺北市地方教育發展基金－臺北市南港區成德國民小學

## 基金用途－國民教育計畫明細表

中華民國108年度

單位：新臺幣元

前年度 決算數	上年度 預算數	科 目	本 年 度 預 算 數	說 明
83,058,529	78,060,920	合計	82,035,000	
77,758,876	72,997,223	用人費用	76,540,000	
35,886,458	32,722,335	正式員額薪資	34,452,000	較上年度預算數32,722,335元，增加1,729,665元。
35,828,458	32,722,335	職員薪金	34,452,000	
			32,832,000	教師39人薪金(詳用人費用彙計表)(含教育部補助導師費240,000元)。
			1,620,000	教師2人薪金(詳用人費用彙計表)(含教育部補助導師費12,000元)。
58,000		工員工資		
752,852	795,856	聘僱及兼職人員薪資	807,952	較上年度預算數795,856元，增加12,096元。
135,632	406,896	約僱職員薪金	418,992	
			418,992	約僱充實行政人力1人薪金(詳聘用及約僱人員明細表)(教育部補助款)。
617,220	388,960	兼職人員酬金	388,960	
			343,200	教師代課鐘點費，本校編制教師總人數50人，按9分之1計，編列6人，每人220節，總節數6人*220節=1,320節，每節260元。
			4,160	補助調整授課鐘點費之外聘教師勞、健保及勞退費用(教育部補助款)。
			41,600	補助調整授課特教教師鐘點費，本校編制特教教師人數2人，每人每週2節，總節數2人*2節*40週=160節，每節260元(教育部補助款)。
320,798	556,185	超時工作報酬	556,185	較上年度預算數556,185元，無增減。
320,798	556,185	加班費	556,185	
			505,865	不休假出勤加班費。
			7,770	教師甄選業務工作人員加班費(收支對列)。
			27,750	開放學校場地管理人員加班費(收支對列)。
			14,800	足球錦標賽工作人員加班費。
8,287,957	7,890,860	獎金	8,092,372	較上年度預算數7,890,860元，增加201,512元。
3,641,975	3,846,000	考績獎金	3,946,000	
			3,811,000	依考績法規定核發之獎金。
			135,000	依考績法規定核發之獎金。

# 臺北市地方教育發展基金－臺北市南港區成德國民小學

## 基金用途－國民教育計畫明細表

中華民國108年度

單位：新臺幣元

前年度 決算數	上年度 預算數	科 目	本 年 度 預 算 數	說 明
4,645,982	4,044,860	年終獎金	4,146,372	
			3,891,500	依規定於年節加發之獎金。
			202,500	依規定於年節加發之獎金。
			52,372	約僱充實行政人力依規定於年節加發之獎金(教育部補助款)。
27,858,153	26,031,120	退休及卹償金	28,048,824	較上年度預算數26,031,120元，增加2,017,704元。
27,858,153	26,031,120	職員退休及離職金	28,048,824	
			2,987,712	提撥退撫基金。
			140,400	提撥退撫基金。
			24,905,496	退休人員月退休金，58人x@34,326元x12月=23,890,896元；退休遺族月撫慰金，5人x@16,910元x12月=1,014,600元；合計24,905,496元。
			15,216	約僱充實行政人力提撥離職儲金(教育部補助款)。
4,652,658	5,000,867	福利費	4,582,667	較上年度預算數5,000,867元，減少418,200元。
3,353,481	3,098,952	分擔員工保險費	2,684,756	
			2,514,044	分擔公保、勞保、健保費。
			137,292	分擔公保、勞保、健保費。
			33,420	約僱充實行政人力分擔勞保、健保費(教育部補助款)。
151,500	105,000	傷病醫藥費	157,500	
			157,500	教職員健康檢查費，45人*3,500元。
208,928	374,220	員工通勤交通費	374,220	
			163,800	教師上下班交通費，13人*10月*2段1,260元。
			94,500	教師上下班交通費，15人*10月*1段630元。
			90,720	兼任行政教師上下班交通費，12人*12月*1段630元。
			25,200	特教教師上下班交通費，2人*10月*2段1,260元。
938,749	1,422,695	其他福利費	1,366,191	
			176,000	休假旅遊補助費。

# 臺北市地方教育發展基金－臺北市南港區成德國民小學

## 基金用途－國民教育計畫明細表

中華民國108年度

單位：新臺幣元

前年度 決算數	上年度 預算數	科 目	本 年 度 預 算 數	說 明
			240,000	退休人員三節慰問金，40人*6,000元。
			459,771	子女教育補助費。
			125,420	結婚補助費，31,355元*2月*2人。
			365,000	喪葬補助費，36,500元*5月*2人。
3,213,328	2,769,834	服務費用	2,940,000	
739,051	1,136,581	水電費	1,107,260	較上年度預算數1,136,581元，減少29,321元。
649,089	1,015,900	工作場所電費	1,015,900	
			975,900	班級電費。
			40,000	開放學校場地電費(收支對列)。
89,962	120,681	工作場所水費	91,360	
			88,660	班級水費。
			2,700	開放學校場地水費(收支對列)。
39,160	43,090	旅運費	43,090	較上年度預算數43,090元，無增減。
39,160	43,090	國內旅費	43,090	
			10,540	因公市外出差旅費。
			32,550	校外教學隨隊人員出差旅費，7人*3天*1,550元。
43,185	29,250	印刷裝訂與廣告費	25,250	較上年度預算數29,250元，減少4,000元。
43,185	29,250	印刷及裝訂費	25,250	
			10,250	足球錦標賽獎狀及賽程表印刷等費用。
			15,000	性別平等教育輔導團印製成果彙編、資料等。
1,694,806	782,750	修理保養及保固費	782,950	較上年度預算數782,750元，增加200元。
1,374,448	665,950	一般房屋修護費	665,950	
			476,000	學校校舍及其他建築物等之修理費。
			164,950	開放學校場地校舍之修護費(收支對列)。
			25,000	足球錦標賽場地設施修護費。
320,358	116,800	機械及設備修護費	117,000	
			84,000	各項教學設備及其他公用用具等之保養維護費。
			18,400	電腦設備維護費(電腦專案計畫)。
			14,600	開放學校場地器材之保養修護(收支對列)。
242,688	131,253	一般服務費	306,840	較上年度預算數131,253元，增加175,587

# 臺北市地方教育發展基金－臺北市南港區成德國民小學

## 基金用途－國民教育計畫明細表

中華民國108年度

單位：新臺幣元

前年度 決算數	上年度 預算數	科 目	本 年 度 預 算 數	說 明
9,006	12,348	佣金、匯費、經理費及手續費	14,508	元。
			14,508	委託超商代收學雜費手續費，403人*2學期*18元。
157,702	36,905	計時與計件人員酬金	210,332	
			21,632	補助閩客語教學支援人員鐘點費之外聘人員勞、健保及勞退費用(由教育局移列之教育部補助款)。
			166,400	補助閩客語教學支援人員鐘點費，1人*13節*40週*320元(由教育局移列之教育部補助款)。
			21,600	課後社團外聘教師授課鐘點費，48節*450元。
			700	校園性別平等事件工作人員撰寫調查逐字稿費用，1人*5小時*140元。
75,980	82,000	體育活動費	82,000	
			78,000	文康活動費，本校編列教師39人，每人編列2,000元。
			4,000	文康活動費，本校編列特教教師2人，每人編列2,000元。
454,438	646,910	專業服務費	674,610	較上年度預算數646,910元，增加27,700元。
74,938	123,280	講課鐘點、稿費、出席審查及查詢費	123,680	
			7,200	身心障礙資源班教材編輯費，1班*12月*600元。
			4,800	身心障礙資源班外聘講座鐘點費(特教班班級業務費)。
			6,000	校園性別平等事件外聘專家學者撰寫調查報告稿費，6千字*1,000元。
			2,080	校園性別平等事件行為人8小時課程鐘點費，8節*260元。
			3,200	性別平等增能研習、教育宣導等外聘講座鐘點費。
			8,000	校園性別平等事件調查會議外聘專家學者出席費。

# 臺北市地方教育發展基金－臺北市南港區成德國民小學

## 基金用途－國民教育計畫明細表

中華民國108年度

單位：新臺幣元

前年度 決算數	上年度 預算數	科 目	本 年 度 預 算 數	說 明
			9,600	小田園教育體驗實習計畫外聘講師鐘點費。
			6,400	教師專業成長內聘講座鐘點費。
			19,200	教師專業成長外聘講座鐘點費。
			4,800	教師專業成長外聘講座鐘點費。
			12,000	小田園之屋頂平臺種植計畫外聘講師鐘點費(教育局移列)。
			10,000	小田園之屋頂平臺種植計畫內聘講師鐘點費(教育局移列)。
			9,600	國小家長教育成長研習外聘講座鐘點費。
			4,000	足球錦標賽領隊會議專家學者出席費。
			9,600	性別平等教育輔導團外聘講座鐘點費。
			7,200	性別平等教育輔導團外聘講座鐘點費。
47,200	39,900	委託檢驗(定)試驗認證費	39,900	
			31,500	建築物公共安全檢查簽證費及消防安全檢測費(班級業務費)。
			8,400	飲水機水質檢驗費，7臺*1,200元。
4,500	4,230	試務甄選費	4,230	
			4,230	教師甄選試務費用(收支對列)。
9,000		電腦軟體服務費		
318,800	479,500	其他專業服務費	506,800	
			20,000	學生輔導指導費。
			8,000	學童牙齒保健檢查費。
			18,900	學童午餐指導費(3-4年級)，7班*9月*300元。
			21,600	學童午餐指導費(5-6年級)，6班*9月*400元。
			6,300	學童午餐指導費(1-2年級)，7班*9月*100元。
			36,000	工作人員午餐指導費，10人*9月*400元。
			72,000	游泳池水電清潔維護費，10班*7,200元。
			150,000	開放學校場地校園安全機械定點、機動巡邏等保全費用(收支對列)。
			30,000	足球錦標賽防護員費，2人*50小時*300元(新增)。

# 臺北市地方教育發展基金－臺北市南港區成德國民小學

## 基金用途－國民教育計畫明細表

中華民國108年度

單位：新臺幣元

前年度 決算數	上年度 預算數	科 目	本 年 度 預 算 數	說 明
			144,000	足球錦標賽裁判費，3人*120場*400元。
1,268,666	1,168,175	材料及用品費	1,430,000	
662,092	112,200	使用材料費	239,680	較上年度預算數112,200元，增加127,480元。
662,092	112,200	設備零件	239,680	
			4,000	任天堂SWITCH遊戲2組*2,000元(馬利歐賽車8及漆彈大作戰)(新增)。
			88,200	電腦設備維護及管理費，14班*6,300元(電腦專案計畫)。
			8,400	童軍社帳篷3頂*2,800元。
			3,000	小田園教育體驗實習計畫用卡式瓦斯罐60支*50元。
			12,600	教師行動研究及專業學習社群所需設備。
			9,500	小田園之屋頂平臺種植計畫展示牌1片(教育局移列)。
			17,500	小田園之屋頂平臺種植計畫自動灑水組5組*3,500元(含配管)(教育局移列)。
			96,480	小田園之屋頂平臺種植計畫植生盆不銹鋼方管鐵架16組*6,030元(訂作及施工)(教育局移列)。
606,574	1,055,975	用品消耗	1,190,320	較上年度預算數1,055,975元，增加134,345元。
9,168	8,800	辦公(事務)用品	25,400	
			2,000	教師行動研究及專業學習社群所需文具用品。
			18,000	小田園之屋頂平臺種植計畫用辦公用品(教育局移列)。
			400	國小家長教育成長研習文具用品。
			5,000	足球錦標賽用文具用品。
45,263	56,000	報章雜誌	56,000	
			36,000	圖書(由班級設備費移列)。
			5,000	教師行動研究及專業學習社群所需參考資料。
			15,000	性別平等教育輔導團教材用書。
1,050	20,000	醫療用品(非醫療院所使用)	30,000	
			15,000	健康中心藥品。

# 臺北市地方教育發展基金－臺北市南港區成德國民小學

## 基金用途－國民教育計畫明細表

中華民國108年度

單位：新臺幣元

前年度 決算數	上年度 預算數	科 目	本 年 度 預 算 數	說 明
551,093	971,175	其他用品消耗	15,000 1,078,920	足球錦標賽藥品。
			30,000	兒童節慶活動費(新增)。
			45,200	衛生清潔用品(班級業務費)。
			276,400	教學材料費，20班*1年*13,820元。
			41,400	敬師活動費，69人*600元(新增)。
			61,600	垃圾袋費用、教室佈置費等(班級業務費)。
			35,700	公給本教科書費用，21班*1,700元。
			136,000	弱勢學生用教科書，80人*1,700元。
			2,400	垃圾袋費用、教室佈置費等(特教班班級業務費)。
			13,820	身心障礙資源班教學材料費，1班*1年*13,820元。
			46,000	電腦耗材(電腦專案計畫)。
			53,040	運動會趣味競賽材料、會場佈置、遮陽棚等費用。
			5,760	運動會工作人員逾時誤餐費用，72人次*80元。
			16,000	學生活動獎品。
			40,900	學生活動用文具用品。
			24,000	學生活動逾時誤餐費用，300人次*80元。
			20	性別平等教育宣導活動文具用品。
			77,400	小田園教育體驗實習計畫農事體驗實作菜苗、種子、培養土、鏟子、棉手套、澆水器網子、水管等園藝資材工具。
			7,200	小田園之屋頂平臺種植計畫用花苗、菜苗(教育局移列)。
			55,000	小田園之屋頂平臺種植計畫用種植培養土、泥碳土等(教育局移列)。
			9,840	小田園之屋頂平臺種植計畫用有機肥料(教育局移列)。
			4,480	小田園之屋頂平臺種植計畫用種子(教育局移列)。
			10,000	小田園之屋頂平臺種植計畫用雜支(教育局移列)。



# 臺北市地方教育發展基金－臺北市南港區成德國民小學

## 基金用途－國民教育計畫明細表

中華民國108年度

單位：新臺幣元

前年度 決算數	上年度 預算數	科 目	本 年 度 預 算 數	說 明
			25,000	足球錦標賽用足球。
			12,160	足球錦標賽場地佈置、開閉幕典禮、活動 宣傳、賽程公告、場地清潔養護、安全維 護相關用品及設施器材等。
			14,400	足球錦標賽工作人員逾時誤餐費用，180人 次*80元。
			20,000	性別平等教育輔導團碳粉匣、文具等。
			15,200	性別平等教育輔導團團務會議、增能研習 、外埠參訪等逾時誤餐費用，190人次*80元 。
36,774	14,800	租金、償債、利息及相關手續費	15,000	
31,974	10,000	交通及運輸設備租金	10,000	較上年度預算數10,000元，無增減。
31,974	10,000	車租	10,000	
			10,000	學生活動遊覽車車資。
4,800	4,800	雜項設備租金	5,000	較上年度預算數4,800元，增加200元。
4,800	4,800	雜項設備租金	5,000	
			200	配合預算編列至千元，增列進位數200元。
			4,800	電錶月租費，12月*400元(班級業務費)。
590,506	879,488	會費、捐助、補助、分攤、照護 、救濟與交流活動費	886,000	
	10,000	捐助、補助與獎助	10,000	較上年度預算數10,000元，無增減。
	10,000	獎助學員生給與	10,000	
			10,000	教育關懷獎每校推薦1名學生獎助金。
590,506	869,488	補貼、獎勵、慰問、照護與救 濟	876,000	較上年度預算數869,488元，增加6,512元。
10,800		獎勵費用		
579,706	869,488	其他補貼、獎勵、慰問、照 護與救濟	876,000	
			472	配合預算編列至千元，增列進位數472元。
			192,528	補助學校午餐使用有機蔬菜或有機米計畫 ，573人*42週*1次*8元。
			33,000	本市市民第3胎33人就讀國小教育補助費 ，33人*1,000元。
			600,000	清寒學生餐費補助，60人*200日*50元。
			50,000	接受各界捐款補助(收支對列)。

# 臺北市地方教育發展基金－臺北市南港區成德國民小學

## 基金用途－國民教育計畫明細表

中華民國108年度

單位：新臺幣元

前年度 決算數	上年度 預算數	科 目	本 年 度 預 算 數	說 明
190,379	231,400	其他	224,000	
190,379	231,400	其他支出	224,000	較上年度預算數231,400元，減少7,400元。
190,379	231,400	其他	224,000	
			125,800	執行學生路隊安全導護費及導護志工保險費。
			16,800	國小游泳檢測未通過學生暑期游泳訓練班報名費，3班*5,600元。
			11,000	運動會各項競賽用獎牌及錦旗。
			10,000	學生市內活動交通費，2學期*5,000元。
			50,400	班級自治費，504人*2學期*50元。
			10,000	足球錦標賽用獎盃、獎牌。

# 臺北市地方教育發展基金－臺北市南港區成德國民小學

## 基金用途－學前教育計畫明細表

中華民國108年度

單位：新臺幣元

前年度 決算數	上年度 預算數	科 目	本 年 度 預 算 數	說 明
12,599,346	15,179,350	合計	16,567,000	
11,792,997	14,620,394	用人費用	15,956,000	
8,373,419	10,191,180	正式員額薪資	11,391,180	較上年度預算數10,191,180元，增加1,200,000元。
7,742,462	9,495,180	職員薪金	10,695,180	
			21,600	教保員教保費。
			10,673,580	教師14人薪金(詳用人費用彙計表)。
630,957	696,000	工員工資	696,000	
			696,000	工員2人工資(詳用人費用彙計表)。
31,966		聘僱及兼職人員薪資		
31,966		兼職人員酬金		
	100,467	超時工作報酬	99,903	較上年度預算數100,467元，減少564元。
	100,467	加班費	99,903	
			99,903	不休假出勤加班費。
1,652,093	2,091,699	獎金	2,285,029	較上年度預算數2,091,699元，增加193,330元。
687,570	833,000	考績獎金	903,000	
			903,000	依考績法規定核發之獎金。
964,523	1,258,699	年終獎金	1,382,029	
			1,382,029	依規定於年節加發之獎金。
743,744	1,059,984	退休及卹償金	1,059,984	較上年度預算數1,059,984元，無增減。
700,563	1,039,824	職員退休及離職金	1,039,824	
			1,039,824	提撥退撫基金。
43,181	20,160	工員退休及離職金	20,160	
			20,160	提撥勞工退休準備金。
991,775	1,177,064	福利費	1,119,904	較上年度預算數1,177,064元，減少57,160元。
904,604	1,044,084	分擔員工保險費	944,084	
			944,084	分擔公保、勞保、健保費。
1,720	7,740	傷病醫藥費	7,740	
			1,720	幼兒園廚工健康檢查費，2人*860元。
			6,020	幼兒園教保人員健康檢查費，7人*860元(每2人編1人)。
85,451	93,240	員工通勤交通費	136,080	

# 臺北市地方教育發展基金－臺北市南港區成德國民小學

## 基金用途－學前教育計畫明細表

中華民國108年度

單位：新臺幣元

前年度 決算數	上年度 預算數	科 目	本 年 度 預 算 數	說 明
			75,600	幼教教師、教保員上下班交通費，12人*10月*1段630元。
			60,480	幼兒園主任、幼教兼任行政教師、兼任行政教保員暨廚工上下班交通費，4人*12月*2段1,260元。
	32,000	其他福利費	32,000	
			32,000	休假旅遊補助費。
341,960	262,658	服務費用	263,000	
8,070		印刷裝訂與廣告費		
8,070		印刷及裝訂費		
202,160	168,000	修理保養及保固費	167,748	較上年度預算數168,000元，減少252元。
100,210	142,800	一般房屋修護費	142,548	
			142,548	學校校舍及其他建築物等之修理費。
101,950	25,200	機械及設備修護費	25,200	
			25,200	各項教學設備及其他公用用具等之保養維護費。
65,230	36,158	一般服務費	36,752	較上年度預算數36,158元，增加594元。
1,134	4,158	佣金、匯費、經理費及手續費	4,752	
			4,752	委託超商代收學雜費手續費，132人*2學期*18元。
38,096		計時與計件人員酬金		
26,000	32,000	體育活動費	32,000	
			22,000	文康活動費，本校編列專任主任1人，幼教教師10人，合計11人，每人編列2,000元。
			10,000	文康活動費，本校編列契約進用教保員3人，廚工2人，合計5人，每人編列2,000元(上述人員係幼托整合前得編列文康活動費之人員)。
66,500	58,500	專業服務費	58,500	較上年度預算數58,500元，無增減。
13,000		講課鐘點、稿費、出席審查及查詢費		
53,500	58,500	其他專業服務費	58,500	
			45,000	幼童午餐指導費，5班*2人*9月*500元。
			13,500	幼童午餐指導費(教保員)，3人*9月*500

# 臺北市地方教育發展基金－臺北市南港區成德國民小學

## 基金用途－學前教育計畫明細表

中華民國108年度

單位：新臺幣元

前年度 決算數	上年度 預算數	科 目	本 年 度 預 算 數	說 明
				元。
366,956	130,500	材料及用品費	65,000	
319,256	87,300	使用材料費	5,500	較上年度預算數87,300元，減少81,800元。
319,256	87,300	設備零件	5,500	
			5,500	低直立圖書櫃1座(120cmx30cmx80cm)(新增)。
47,700	43,200	用品消耗	59,500	較上年度預算數43,200元，增加16,300元。
		報章雜誌	16,200	
			16,200	快樂寶寶動動書(新增)。
47,700	43,200	其他用品消耗	43,300	
			100	配合預算編列至千元，增列進位數100元。
			24,000	衛生清潔用品，6班*4,000元(幼兒園班級業務費)。
			19,200	垃圾袋費用、教室佈置費等，6班*3,200元(幼兒園班級業務費)。
96,933	69,798	會費、捐助、補助、分攤、照護、救濟與交流活動費	187,000	
96,933	69,798	補貼、獎勵、慰問、照護與救濟	187,000	較上年度預算數69,798元，增加117,202元。
96,933	69,798	其他補貼、獎勵、慰問、照護與救濟	187,000	
			872	配合預算編列至千元，增列進位數872元。
			186,128	低收入戶家庭幼生月費補助，8人*2學期*11,633元。
500	96,000	其他	96,000	
500	96,000	其他支出	96,000	較上年度預算數96,000元，無增減。
500	96,000	其他	96,000	
			96,000	幼兒導護費。

# 臺北市地方教育發展基金－臺北市南港區成德國民小學

## 基金用途－一般行政管理計畫明細表

中華民國108年度

單位：新臺幣元

前年度 決算數	上年度 預算數	科 目	本 年 度 預 算 數	說 明
11,790,733	13,198,644	合計	13,589,000	
10,823,630	12,092,524	用人費用	11,911,000	
7,065,515	7,608,000	正式員額薪資	7,668,000	較上年度預算數7,608,000元，增加60,000元。
5,106,635	5,760,000	職員薪金	6,360,000	職員8人薪金(詳用人費用彙計表)。
800,640	768,000	工員工資	768,000	工員2人工資(詳用人費用彙計表)。
1,158,240	1,080,000	警餉	540,000	校警1人薪金(詳用人費用彙計表)。
9,665		聘僱及兼職人員薪資		
9,665		兼職人員酬金		
294,404	383,600	超時工作報酬	365,528	較上年度預算數383,600元，減少18,072元。
294,404	383,600	加班費	365,528	291,528 不休假出勤加班費。 74,000 校園安全校內同仁例假日人力支援。
1,910,392	2,394,000	獎金	2,236,500	較上年度預算數2,394,000元，減少157,500元。
954,035	1,368,000	考績獎金	1,278,000	依考績法規定核發之獎金。
956,357	1,026,000	年終獎金	958,500	依規定於年節加發之獎金。
586,096	690,720	退休及卹償金	647,520	較上年度預算數690,720元，減少43,200元。
521,388	629,280	職員退休及離職金	586,080	提撥退撫基金。
64,708	61,440	工員退休及離職金	61,440	提撥勞工退休準備金。
957,558	1,016,204	福利費	993,452	較上年度預算數1,016,204元，減少22,752元。
700,956	752,124	分擔員工保險費	688,932	分擔公保、勞保、健保費。
86,202	136,080	員工通勤交通費	128,520	職員暨技工、工友上下班交通費，5人*12月*1段630元。

# 臺北市地方教育發展基金－臺北市南港區成德國民小學

## 基金用途－一般行政管理計畫明細表

中華民國108年度

單位：新臺幣元

前年度 決算數	上年度 預算數	科 目	本 年 度 預 算 數	說 明
			90,720	職員暨技工、工友上下班交通費，6人*12月*2段1,260元。
170,400	128,000	其他福利費	176,000	
			176,000	休假旅遊補助費。
781,702	752,000	服務費用	1,335,000	
78,826		郵電費		
78,826		電話費		
133,003	224,000	一般服務費	757,000	較上年度預算數224,000元，增加533,000元。
111,005	200,000	外包費	735,000	
			292	配合預算編列至千元，增列進位數292元。
			200,000	消化超額職工5人(技工、工友)業務外包費。
			534,708	校警勞務外包費，1人*12月*44,559元(新增)。
21,998	24,000	體育活動費	22,000	
			22,000	文康活動費，本校編列職員8人，工員2人，校警1人，合計11人，每人編列2,000元。
497,873	456,000	專業服務費	506,000	較上年度預算數456,000元，增加50,000元。
497,873	456,000	其他專業服務費	506,000	
			506,000	校園安全機械定點、機動巡邏等保全費用。
72,000	72,000	公共關係費	72,000	較上年度預算數72,000元，無增減。
72,000	72,000	公共關係費	72,000	
			72,000	校長公共關係費，12月*6,000元。
184,401	353,120	材料及用品費	342,000	
184,401	353,120	用品消耗	342,000	較上年度預算數353,120元，減少11,120元。
178,401	338,120	辦公(事務)用品	339,000	
			880	配合預算編列至千元，增列進位數880元。
			338,120	本校奉核定普通班20班、附設幼兒園6班，統籌業務費計算如下：1,290元x15班x12月=232,200元，810元x11班x12月=106,920元，以上合計339,120元，除依實際需求移列職業團體會費1,000元外，其餘如列數。

# 臺北市地方教育發展基金－臺北市南港區成德國民小學

## 基金用途－一般行政管理計畫明細表

中華民國108年度

單位：新臺幣元

前年度 決算數	上年度 預算數	科 目	本 年 度 預 算 數	說 明
6,000	15,000	服裝	3,000	1,500 校警夏服，1人*1套*1,500元(成立第34年)。 100 校警襪子，1人*1雙*100元。 1,100 校警皮鞋，1人*1雙*1,100元。 300 校警服裝配備，1人*300元。
1,000	1,000	會費、捐助、補助、分攤、照護 、救濟與交流活動費	1,000	
1,000	1,000	會費	1,000	較上年度預算數1,000元，無增減。
1,000	1,000	職業團體會費	1,000	1,000 護理師1人公會會費(統籌業務費)。



# 臺北市地方教育發展基金－臺北市南港區成德國民小學

## 基金用途－建築及設備計畫明細表

中華民國108年度

單位：新臺幣元

前年度 決算數	上年度 預算數	科 目	本 年 度 預 算 數	說 明
10,956,847	4,791,361	合計	5,190,000	
10,956,847	4,791,361	購建固定資產、無形資產及非理財 目的之長期投資	5,190,000	
1,866,934	1,874,900	購建固定資產	5,154,000	
1,866,934	1,874,900	一般建築及設備計畫	5,154,000	
		連接走廊風雨遮棚新建及 周邊整修工程	4,074,000	
		擴充改良房屋建築及設 備	4,074,000	
			3,737,880	一、施工費。
			261,652	二、委託技術服務費(總包價 法)。
			74,468	三、工程管理費(按施工費約 2%提列)。
		校園能源翻新補助計畫	123,000	
		購置雜項設備	123,000	
			123,000	汰舊換新一對一分離式冷氣機 3臺*41,000元(7.1KW以上，含 安裝費；工作室1臺，電腦教 室2臺)。
291,426	324,000	班級設備	324,000	
118,545	154,000	購置機械及設備	71,000	
			53,000	新購陶藝電窯1臺(HS-G4加大) 。
			18,000	新購充電電鑽1臺。
172,881	170,000	購置雜項設備	253,000	
			24,000	新購健身器1臺(折疊式健身車) 。
			18,000	新購冰箱1臺(381公升，變頻雙 門)。
			32,000	汰舊換新一對一分離式冷氣機 1臺(5KW，含安裝費；諮商室) 。
			50,000	汰舊換新飲水機2臺*25,000元( 冰溫熱三用)。
			129,000	汰舊換新一對一分離式冷氣機 3臺*43,000元(7.1KW，含安裝

# 臺北市地方教育發展基金－臺北市南港區成德國民小學

## 基金用途－建築及設備計畫明細表

中華民國108年度

單位：新臺幣元

前年度 決算數	上年度 預算數	科 目	本 年 度 預 算 數	說 明
				費；校長室1臺，藝術教室2臺)。
16,000	16,000	特殊班設備	12,000	
16,000	16,000	購置雜項設備	12,000	
			12,000	新購任天堂SWITCH1臺(含藍紅手把組)。
991,122	487,000	資訊設備	513,000	
991,122	487,000	購置機械及設備	513,000	
			325,000	汰舊換新個人電腦13部*25,000元(電腦專案計畫)。
			92,000	汰舊換新網路及資訊周邊設備(電腦專案計畫)。
			96,000	新購平板電腦8臺*12,000元(電腦專案計畫)。
119,663	61,000	幼兒園設備	108,000	
	15,000	購置交通及運輸設備		
119,663	46,000	購置雜項設備	108,000	
			19,500	新購掃地機器人1組。
			88,500	汰舊換新棉被系統櫃2組*44,250元。
448,723	986,900	校園設備		
208,152	986,900	購置機械及設備		
21,000		購置交通及運輸設備		
219,571		購置雜項設備		
27,000	36,000	購置無形資產	36,000	
27,000	36,000	一般建築及設備計畫	36,000	
27,000	36,000	資訊設備	36,000	
27,000	36,000	購置電腦軟體	36,000	
			36,000	電腦教學軟體費(電腦專案計畫)。
9,062,913	2,880,461	遞延支出		
9,062,913	2,880,461	一般建築及設備計畫		
9,062,913	2,880,461	校園整修工程		
5,730,840	2,880,461	遞延修繕房屋建築支出		
3,332,073		其他遞延支出		

# 預算參考表

# 臺北市地方教育發展基金－臺北市南港區成德國民小學

## 預計平衡表

中華民國108年12月31日

單位：新臺幣千元

106年(前年) 12月31日 決算數	科 目	108年12月31日 預計數	107年12月31日 預計數	比較增減(-)
5,153,352	資產合計	5,146,246	5,151,805	-5,559
5,153,352	資產	5,146,246	5,151,805	-5,559
17,690	流動資產	10,583	16,142	-5,559
17,362	現金	10,255	15,814	-5,559
17,362	銀行存款	10,255	15,814	-5,559
	應收款項			
	其他應收款			
328	預付款項	328	328	
328	預付費用	328	328	
3,029	投資、長期應收款項、貸墊款及準備金	3,029	3,029	
3,029	準備金	3,029	3,029	
2,451	退休及離職準備金	2,451	2,451	
578	其他準備金	578	578	
5,132,634	其他資產	5,132,634	5,132,634	
5,132,634	什項資產	5,132,634	5,132,634	
10	暫付及待結轉帳項	10	10	
5,132,624	代管資產	5,132,624	5,132,624	
5,153,352	負債及基金餘額合計	5,146,246	5,151,805	-5,559
5,140,616	負債	5,140,615	5,140,615	
3,985	流動負債	3,984	3,984	
3,965	應付款項	3,965	3,965	
3,827	應付代收款	3,827	3,827	
17	應付費用	17	17	
121	應付工程款	121	121	
19	預收款項	19	19	
19	預收收入	19	19	
5,136,632	其他負債	5,136,631	5,136,631	
5,136,632	什項負債	5,136,631	5,136,631	
1,491	存入保證金	1,491	1,491	
2,451	應付退休及離職金	2,451	2,451	
5,132,624	應付代管資產	5,132,624	5,132,624	
65	暫收及待結轉帳項	65	65	
12,736	基金餘額	5,631	11,190	-5,559
12,736	基金餘額	5,631	11,190	-5,559
12,736	基金餘額	5,631	11,190	-5,559
12,736	累積餘額	5,631	11,190	-5,559

註：1.信託代理與保證資產(負債)前年度決算數163,646元，上年度調整後預計數163,646元，本年度預計數0元。2.或有資產(負債)0元。3.本基金自93年度起，本固定項目分開原則，將屬長期固定帳項，包括固定資產17,445,062元、無形資產43,071元及長期債務0元等，另立帳類管理，詳資本資產及長期負債明細表。

## 臺北市地方教育發展基金一

## 各項費用

中華民國

前年度 決算數	上年度 預算數	計畫別		合計	國民教育計畫
		用途別科目			
118,405,455	111,230,275	合計		117,381,000	82,035,000
100,375,503	99,710,141	用人費用		104,407,000	76,540,000
51,325,392	50,521,515	正式員額薪資		53,511,180	34,452,000
48,677,555	47,977,515	職員薪金		51,507,180	34,452,000
1,489,597	1,464,000	工員工資		1,464,000	
1,158,240	1,080,000	警餉		540,000	
794,483	795,856	聘僱及兼職人員薪資		807,952	807,952
135,632	406,896	約僱職員薪金		418,992	418,992
658,851	388,960	兼職人員酬金		388,960	388,960
615,202	1,040,252	超時工作報酬		1,021,616	556,185
615,202	1,040,252	加班費		1,021,616	556,185
11,850,442	12,376,559	獎金		12,613,901	8,092,372
5,283,580	6,047,000	考績獎金		6,127,000	3,946,000
6,566,862	6,329,559	年終獎金		6,486,901	4,146,372
29,187,993	27,781,824	退休及卹償金		29,756,328	28,048,824
29,080,104	27,700,224	職員退休及離職金		29,674,728	28,048,824
107,889	81,600	工員退休及離職金		81,600	
6,601,991	7,194,135	福利費		6,696,023	4,582,667
4,959,041	4,895,160	分擔員工保險費		4,317,772	2,684,756
153,220	112,740	傷病醫藥費		165,240	157,500
380,581	603,540	員工通勤交通費		638,820	374,220
1,109,149	1,582,695	其他福利費		1,574,191	1,366,191
4,336,990	3,784,492	服務費用		4,538,000	2,940,000
739,051	1,136,581	水電費		1,107,260	1,107,260
649,089	1,015,900	工作場所電費		1,015,900	1,015,900
89,962	120,681	工作場所水費		91,360	91,360
78,826		郵電費			
78,826		電話費			
39,160	43,090	旅運費		43,090	43,090
39,160	43,090	國內旅費		43,090	43,090
51,255	29,250	印刷裝訂與廣告費		25,250	25,250

# 臺北市南港區成德國民小學

## 彙計表

108年度

單位：新臺幣元

學前教育計畫	一般行政管理計畫	建築及設備計畫			
16,567,000	13,589,000	5,190,000			
15,956,000	11,911,000				
11,391,180	7,668,000				
10,695,180	6,360,000				
696,000	768,000				
	540,000				
99,903	365,528				
99,903	365,528				
2,285,029	2,236,500				
903,000	1,278,000				
1,382,029	958,500				
1,059,984	647,520				
1,039,824	586,080				
20,160	61,440				
1,119,904	993,452				
944,084	688,932				
7,740					
136,080	128,520				
32,000	176,000				
263,000	1,335,000				

## 臺北市地方教育發展基金一

## 各項費用

中華民國

前年度 決算數	上年度 預算數	計畫別		合計	國民教育計畫
		用途別科目			
51,255	29,250	印刷及裝訂費		25,250	25,250
1,896,966	950,750	修理保養及保固費		950,698	782,950
1,474,658	808,750	一般房屋修護費		808,498	665,950
422,308	142,000	機械及設備修護費		142,200	117,000
440,921	391,411	一般服務費		1,100,592	306,840
10,140	16,506	佣金、匯費、經理費及手續費		19,260	14,508
111,005	200,000	外包費		735,000	
195,798	36,905	計時與計件人員酬金		210,332	210,332
123,978	138,000	體育活動費		136,000	82,000
1,018,811	1,161,410	專業服務費		1,239,110	674,610
87,938	123,280	講課鐘點、稿費、出席審查及查詢費		123,680	123,680
47,200	39,900	委託檢驗(定)試驗認證費		39,900	39,900
4,500	4,230	試務甄選費		4,230	4,230
9,000		電腦軟體服務費			
870,173	994,000	其他專業服務費		1,071,300	506,800
72,000	72,000	公共關係費		72,000	
72,000	72,000	公共關係費		72,000	
1,820,023	1,651,795	材料及用品費		1,837,000	1,430,000
981,348	199,500	使用材料費		245,180	239,680
981,348	199,500	設備零件		245,180	239,680
838,675	1,452,295	用品消耗		1,591,820	1,190,320
187,569	346,920	辦公(事務)用品		364,400	25,400
45,263	56,000	報章雜誌		72,200	56,000
6,000	15,000	服裝		3,000	
1,050	20,000	醫療用品(非醫療院所使用)		30,000	30,000
598,793	1,014,375	其他用品消耗		1,122,220	1,078,920
36,774	14,800	租金、償債、利息及相關手續費		15,000	15,000
31,974	10,000	交通及運輸設備租金		10,000	10,000
31,974	10,000	車租		10,000	10,000
4,800	4,800	雜項設備租金		5,000	5,000
4,800	4,800	雜項設備租金		5,000	5,000

# 臺北市南港區成德國民小學

## 彙計表

108年度

單位：新臺幣元

學前教育計畫	一般行政管理計畫	建築及設備計畫			
167,748					
142,548					
25,200					
36,752	757,000				
4,752					
	735,000				
32,000	22,000				
58,500	506,000				
58,500	506,000				
	72,000				
	72,000				
65,000	342,000				
5,500					
5,500					
59,500	342,000				
	339,000				
16,200					
	3,000				
43,300					



## 臺北市地方教育發展基金一

## 各項費用

中華民國

前年度 決算數	上年度 預算數	計畫別	合計	國民教育計畫
		用途別科目		
10,956,847	4,791,361	購建固定資產、無形資產及非理財目的 之長期投資	5,190,000	
1,866,934	1,874,900	購建固定資產	5,154,000	
		擴充改良房屋建築及設備	4,074,000	
1,317,819	1,627,900	購置機械及設備	584,000	
21,000	15,000	購置交通及運輸設備		
528,115	232,000	購置雜項設備	496,000	
27,000	36,000	購置無形資產	36,000	
27,000	36,000	購置電腦軟體	36,000	
9,062,913	2,880,461	遞延支出		
5,730,840	2,880,461	遞延修繕房屋建築支出		
3,332,073		其他遞延支出		
688,439	950,286	會費、捐助、補助、分攤、照護、救濟 與交流活動費	1,074,000	886,000
1,000	1,000	會費	1,000	
1,000	1,000	職業團體會費	1,000	
	10,000	捐助、補助與獎助	10,000	10,000
	10,000	獎助學員生給與	10,000	10,000
687,439	939,286	補貼、獎勵、慰問、照護與救濟	1,063,000	876,000
10,800		獎勵費用		
676,639	939,286	其他補貼、獎勵、慰問、照護與救 濟	1,063,000	876,000
190,879	327,400	其他	320,000	224,000
190,879	327,400	其他支出	320,000	224,000
190,879	327,400	其他	320,000	224,000

# 臺北市南港區成德國民小學

## 彙計表

108年度

單位：新臺幣元

學前教育計畫	一般行政管理計畫	建築及設備計畫			
		5,190,000			
		5,154,000			
		4,074,000			
		584,000			
		496,000			
		36,000			
		36,000			
187,000	1,000				
	1,000				
	1,000				
187,000					
187,000					
96,000					
96,000					
96,000					

臺北市地方教育發展基金－臺北市南港區成德國民小學

員工人數彙計表

中華民國108年度

單位：人

計 畫 及 項 目	上年度最高可 進用員額數	本年度 增減(-)數	本年度最高可 進用員額數	說 明
合計	70	-1	69	
國民教育計畫部分	42		42	
正式職員	41		41	
臨時職員	1		1	
學前教育計畫部分	16		16	
正式職員	14		14	
正式工員	2		2	
一般行政管理計畫部分	12	-1	11	
正式職員	10	-1	9	
正式工員	2		2	

註：本校外包費編列校警勞務外包1人，計53萬4,708元。

本 頁 空 白

臺北市地方教育發展基金一

用人費用

中華民國

計畫及項目	合計	正式 員額 薪資	聘僱 人員 薪資	超時 工作 報酬	津貼	獎 金		
						年終獎金	考績獎金	其他
合計	104,407,000	53,511,180	418,992	1,021,616		6,486,901	6,127,000	
國民教育計畫	76,540,000	34,452,000	418,992	556,185		4,146,372	3,946,000	
職員薪金	34,452,000	34,452,000						
約僱職員 薪金	418,992		418,992					
兼職人員 酬金	388,960							
加班費	556,185			556,185				
考績獎金	3,946,000						3,946,000	
年終獎金	4,146,372					4,146,372		
職員退休 及離職金	28,048,824							
分擔員工 保險費	2,684,756							
傷病醫藥 費	157,500							
員工通勤 交通費	374,220							
其他福利 費	1,366,191							
學前教育計畫	15,956,000	11,391,180		99,903		1,382,029	903,000	
職員薪金	10,695,180	10,695,180						
工員工資	696,000	696,000						
加班費	99,903			99,903				
考績獎金	903,000						903,000	
年終獎金	1,382,029					1,382,029		
職員退休 及離職金	1,039,824							

# 臺北市南港區成德國民小學

## 彙計表

108年度

單位：新臺幣元

退休及卹償金		資遣費	福 利 費					提繳費	兼任 人員 用人 費用
退休金	卹償金		分擔 保險費	傷病 醫藥費	提撥 福利金	員工通勤 交通費	其他		
29,756,328			4,317,772	165,240		638,820	1,574,191		388,960
28,048,824			2,684,756	157,500		374,220	1,366,191		388,960
									388,960
28,048,824			2,684,756	157,500		374,220	1,366,191		
1,059,984			944,084	7,740		136,080	32,000		
1,039,824									

臺北市地方教育發展基金一

用人費用

中華民國

計畫及項目	合計	正式 員額 薪資	聘僱 人員 薪資	超時 工作 報酬	津貼	獎 金		
						年終獎金	考績獎金	其他
工員退休 及離職金	20,160							
分擔員工 保險費	944,084							
傷病醫藥 費	7,740							
員工通勤 交通費	136,080							
其他福利 費	32,000							
一般行政管 理計畫	11,911,000	7,668,000		365,528		958,500	1,278,000	
職員薪金	6,360,000	6,360,000						
工員工資	768,000	768,000						
警餉	540,000	540,000						
加班費	365,528			365,528				
考績獎金	1,278,000						1,278,000	
年終獎金	958,500					958,500		
職員退休 及離職金	586,080							
工員退休 及離職金	61,440							
分擔員工 保險費	688,932							
員工通勤 交通費	128,520							
其他福利 費	176,000							

註：1.本表不包含臨時工員薪津。

2.本表兼任人員用人費用，係學校教職員兼課或請假代課鐘點費。3.本校外包費編列校警勞務外包1人，計53萬4,708元。

# 臺北市南港區成德國民小學

## 彙計表

108年度

單位：新臺幣元

退休及卹償金		資遣費	福 利 費					提繳費	兼任人員用人費用
退休金	卹償金		分擔保險費	傷病醫藥費	提撥福利金	員工通勤交通費	其他		
20,160			944,084	7,740		136,080			
647,520			688,932			128,520	32,000		
586,080							176,000		
61,440			688,932			128,520			
							176,000		



臺北市地方教育發展基金一

聘用及約僱

中華民國

區分及職稱	人數	擔任工作	聘用或約僱 起訖期間	薪點	年需經費
合計	1				520,000
約僱人員小計	1				520,000
約僱人員(280)	1	辦理學校行政事務。	108/1/1-108/12/31	280	520,000

# 臺北市南港區成德國民小學

## 人員明細表

108年度

單位：新臺幣元

月					支	經費來源 及其科目
小計	折合 金額	勞保 保險費	健康 保險費	離職 儲金		
34,916	34,916					國民教育計畫

# 臺北市地方教育發展基金－臺北市南港區成德國民小學

## 單位（或計畫）成本分析表

中華民國108年度

單位：新臺幣千元

計畫別	單位	單位成本(元)或 平均利(費)率	數量	預算數	說明
合計				117,381	
國民教育計畫				82,035	
學前教育計畫				16,567	
一般行政管理計畫				13,589	
建築及設備計畫				5,190	

# 臺北市地方教育發展基金－臺北市南港區成德國民小學

## 5年來主要業務計畫分析表

中華民國108年度

單位：新臺幣千元

年度及項目	單位	數量	單位成本(元)或 平均利(費)率	金額	說明
(本)年度預算數					
國民教育計畫				82,035	
學前教育計畫				16,567	
(上)年度預算數					
國民教育計畫				78,061	
學前教育計畫				15,179	
(前)年度決算數					
國民教育計畫				83,059	
學前教育計畫				12,599	
(105)年度決算數					
國民教育計畫				88,783	
學前教育計畫				12,086	
(104)年度決算數					
國民教育計畫				86,347	
學前教育計畫				12,083	

# 臺北市地方教育發展基金－臺北市南港區成德國民小學

## 資本資產及長期負債明細表

中華民國108年度

單位：新臺幣千元

項 目	取得成本/ 舉債數	以前年度累 計折舊(耗)/ 長期投資評 價/未攤銷溢 (折)價	本 年 度 變 動				主要增減 原因說明	本年度累計折 舊(耗)/長期投 資評價變動數 /攤銷數	期末餘額
			增加		減少				
			金額	類型	金額	類型			
資產	40,751	25,565	5,190				2,889	17,488	
土地	1,606							1,606	
房屋及建築			4,074	增置			45	4,029	
機械及設備	23,670	13,871	584	增置			1,616	8,767	
交通及運輸 設備	2,768	1,782					361	625	
雜項設備	12,551	9,786	496	增置			843	2,418	
電腦軟體	156	125	36	增置			24	43	