

中華民國 113 年度 4-0501572

臺北市總預算

臺北市政府教育局主管

臺北市地方教育發展基金

臺北市南港區成德國民小學附屬單位預算之分預算

(特別收入基金)

臺北市南港區成德國民小學編

# 臺北市地方教育發展基金－臺北市南港區成德國民小學

## 目次

中華民國113年度

一、財務摘要 .....	第 1 頁
二、業務計畫及預算概要 .....	第 3 -12 頁
三、預算主要表	
(一) 基金來源、用途及餘絀預計表 .....	第 13 頁
(二) 現金流量預計表 .....	第 14 頁
四、預算明細表	
(一) 基金來源－服務收入明細表 .....	第 15 頁
(二) 基金來源－財產處分收入明細表 .....	第 16 頁
(三) 基金來源－租金收入明細表 .....	第 17 頁
(四) 基金來源－其他財產收入明細表 .....	第 18 頁
(五) 基金來源－公庫撥款收入明細表 .....	第 19 頁
(六) 基金來源－學雜費收入明細表 .....	第 20 頁
(七) 基金來源－受贈收入明細表 .....	第 21 頁
(八) 基金來源－雜項收入明細表 .....	第 22 頁
(九) 基金用途－國民教育計畫明細表 .....	第 23 -32 頁
(十) 基金用途－學前教育計畫明細表 .....	第 33 -34 頁
(十一) 基金用途－一般行政管理計畫明細表 .....	第 35 -36 頁
(十二) 基金用途－建築及設備計畫明細表 .....	第 37 -38 頁
五、預算參考表	
(一) 預計平衡表 .....	第 39 頁
(二) 各項費用彙計表 .....	第 40 -45 頁
(三) 員工人數彙計表 .....	第 46 頁
(四) 用人費用彙計表 .....	第 48 -49 頁

# 臺北市地方教育發展基金－臺北市南港區成德國民小學

## 目 次

中華民國113年度

(五) 單位（或計畫）成本分析表 .....	第 50	頁
(六) 5年來主要業務計畫分析表 .....	第 51	頁
(七) 資本資產明細表 .....	第 52	頁

# 臺北市地方教育發展基金－臺北市南港區成德國民小學

## 財務摘要

中華民國113年度

單位：新臺幣千元

項 目	本 年 度	上 年 度	比較增減數	%
經營成績：				
基金來源	152,585	131,220	21,365	16.28
基金用途	151,436	129,813	21,623	16.66
賸餘(短絀)	1,149	1,407	-258	-18.34
餘絀情形：				
基金餘額	3,735	2,586	1,149	44.43
現金流量(註)：				
現金及約當現金之淨增(減)	1,149	1,407	-258	-18.34

附註：現金流量係採現金及約當現金基礎，包括現金及自投資日起3個月內到期或清償之債權證券。

本 頁 空 白

# 業務計畫及預算概要

# 臺北市地方教育發展基金－臺北市南港區成德國民小學

## 業務計畫及預算概要

中華民國 113 年度

### 壹、基金概況

#### 一、設立宗旨及願景：

- (一) 本校遵照憲法第 158 條及 160 條規定，教育文化應發展國民之民族精神、自治精神，國民道德與健全體格、科學及生活智能，以培養八大學習領域及十大基本能力。
- (二) 本校自 91 年度起依教育經費編列與管理法第 13 條規定設置「臺北市地方教育發展基金」，以促進教育健全發展，提昇教育經費運用績效。
- (三) 本校以「成就每一個孩子」為教育使命，以「溫馨、活力、卓越」為願景，希望培育出能靈活運用合宜的「工具及策略」，能整合各種學科知識、技能解決所面臨的「問題」以及能積極參與並實踐公民活動的全球小「公民」。

#### 二、施政重點：

- (一) 開啟多元智慧：尊重每個學生獨特的個性，以多元智慧的觀點協助他找到生命的亮點，肯定天生我才必有用，能知於學，樂於學。
- (二) 培養生活能力：培養學生帶得走的公民關鍵能力，強化自我管理、閱讀理解、理性批判、問題解決、奉獻服務、溝通表達等核心素養。
- (三) 蘊育人文情懷：在溫馨開放的校園文化中，孕育人文情懷，學會尊重、包容；建構生命的價值、完成人性的開展。
- (四) 建置溫馨民主的校園文化：
  1. 以參與式管理、落實行政、教師會、家長會三者的良性互動。
  2. 以學生第一，教學優先的觀念提昇行政服務效率。
  3. 放下威權心態，開啟校園民主之風氣。
- (五) 推動適性教學：
  1. 落實校本課程理念，採多元化、活潑化的教學及評量。
  2. 運用校內、外資源，加強多元學習能力。
  3. 關懷相對弱勢學生之教學及輔導。
  4. 推動行動學習，充實學生運用資訊之知能，並提昇教師運用學習載具教學之能力。
- (六) 辦理發展性的訓輔活動：
  1. 辦理各項活動、競賽及展演。

# 臺北市地方教育發展基金－臺北市南港區成德國民小學

## 業務計畫及預算概要

中華民國 113 年度

2. 推動校內外學習服務。
3. 發展績優社團及校隊，如國樂社、鼓藝社、足球隊、田徑隊及童軍團等。
4. 加強新興領域教育的辦理，並融入各科教學以收成效。

### 三、組織概況：

本校設置校長 1 人，綜理全校校務，下設教務處、學生事務處、總務處、輔導室、會計室、人事室及幼兒園等單位。

內部分層業務如下：

(一) 教務處：秉承校長之命，辦理全校教務事項。

1. 教學組：掌理課程編排、課業考查、學藝競賽、教學研究、教師進修、差假教師調代課及缺補課之查核等事項。
2. 註冊組：掌理註冊、編班、轉學、學籍保管、各項獎助學金補助及成績考查等有關學籍事項。設備組：掌理教學設備計畫之擬定、用具之管理、保管等事項。
3. 資訊組：掌理電腦設備及區域網路之管理、保管，暨教科書編選、教學用具之管理及保管、出版學校刊物及教學設備計畫之擬定等事項。

(二) 學生事務處：秉承校長之命，辦理全校學生事務事項。

1. 生教組：掌理學生日常生活常規，辦理交通導護各項事項。
2. 體育組：加強學生體能訓練，重視團隊合作精神與良好運動風度之養成。
3. 衛生組：掌理健康檢查，個人及環境衛生檢查、保健等事項，重視校園環境之整理與美化，配合宣導實施防災意識、環保教育。

(三) 總務處：秉承校長之命，辦理全校總務事項。

1. 事務組：辦理校舍場地佈置及環境美化，監督校舍建築及整修，掌理財物採購、工程發包、監工、驗收及財產管理等。
2. 出納組：掌理現金、零用金、票據、契約之保管等收支事項，辦理員工薪津發放及各項扣繳單據證明，暨文件收發登錄、撰擬繕校、典守學校印信、檔案保管、整理各項會議紀錄及校史等事項。

(四) 輔導室：秉承校長之命，視學生身心狀況及需求提供發展性輔導，介入性輔導或處理性輔導，並掌理學生輔導與諮商，實施適性生



# 臺北市地方教育發展基金－臺北市南港區成德國民小學

## 業務計畫及預算概要

中華民國 113 年度

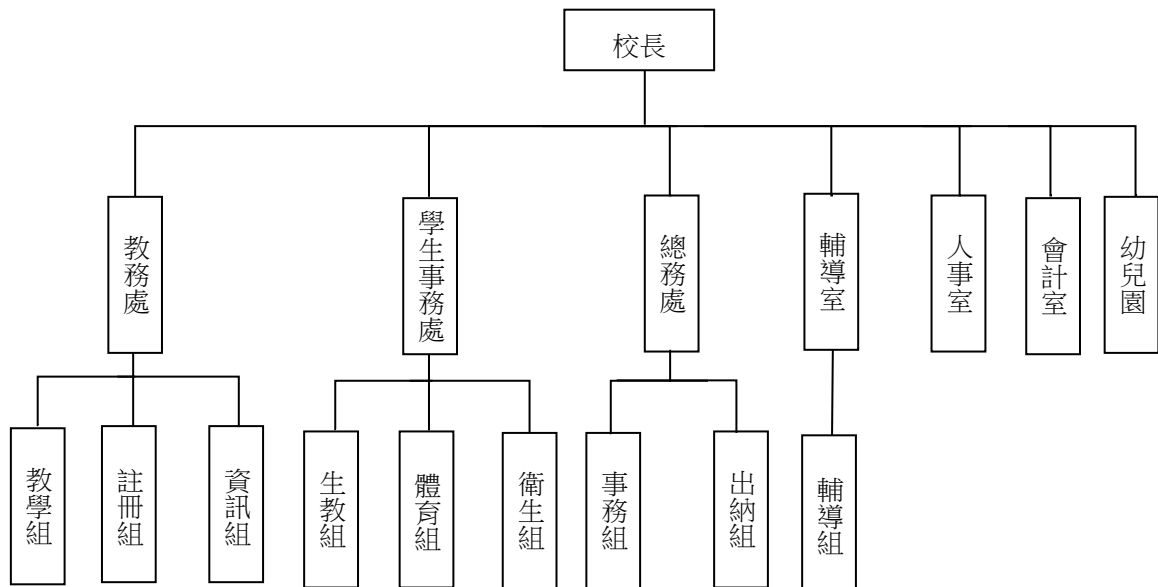
涯輔導等事項。

1. 輔導組：掌理學生個案建立、學習輔導、生活輔導、生涯輔導及兩性教育、親職教育，暨擬訂特殊教育計畫章則、親師輔導諮詢、特教班甄選鑑別、實施各項診斷測驗、特教兒童追蹤輔導等事項。

(五) 會計室：秉承上級主計機關之監督與指導，並受校長之指揮，依法辦理歲計、會計、統計等事項。

(六) 人事室：秉承上級人事機關之監督與指導，並受校長之指揮，依法辦理人事管理查核等事項。

(七) 幼兒園：秉承校長之命，綜理園務、規劃幼兒教學、保育、環境與各項措施。



#### 四、基金歸類及屬性：

本校地方教育發展基金依據教育經費編列與管理法第 13 條規定設置，本基金為預算法第 4 條第 1 項第 2 款第 5 目所定之特別收入基金，以本府教育局為管理機關。

臺北市地方教育發展基金 - 臺北市南港區成德國民小學

業務計畫及預算概要

中華民國 113 年度

貳、業務計畫

一、基金來源：

單位：新臺幣千元

業務計畫	本年度預算數	實施內容
勞務收入	3	本年度預計辦理教師甄選報名費收入。
財產收入	495	本年度預計辦理活化校園餘裕空間租金收入、財產報廢變賣之殘值收入、教職員工停車收入、校園場地開放收入等。
政府撥入收入	147,908	本年度預計由公庫撥入數。
教學收入	2,977	本年度預計收取幼兒園幼生之學費、雜費收入。
其他收入	1,202	本年度預計收取各界捐款收入及數位學生證補卡等收入。

二、基金用途：

單位：新臺幣千元

業務計畫	本年度預算數	實施內容
國民教育計畫	120,999	本年度預計辦理教學事項為： 1. 各項教學、學生事務、圖書及輔導等業務。 2. 新購教具、圖書等各科教學設備，充實各科教材及用具。 3. 革新教學方法，提高教學效能。 4. 教師甄選業務、指定活動等項目。
學前教育計畫	327	本年度預計辦理教學事項為： 1. 幼兒園各項教學及活動。 2. 新購教學用品，革新教學方法，提高教學效能。 3. 幼兒園各項活動，鍛鍊幼兒強健的身體，增進幼兒各項生活智能。
一般行政管理計畫	2,305	本年度預計辦理事項為： 1. 綜理學校總務、人事、會計等業務。 2. 配合校務推動行政處室支援工作，

# 臺北市地方教育發展基金－臺北市南港區成德國民小學

## 業務計畫及預算概要

中華民國 113 年度

		進而增進校務運作。
建築及設備計畫	27,805	本年度預計辦理事項為： 1. 購置各學科教學課程所需教學設備、圖書館典藏之圖書。 2. 忠孝樓東棟外牆整修工程。 3. 忠孝樓西側廁所整修工程。

### 參、預算概要

#### 一、基金來源及用途之預計：

##### (一) 本年度基金來源：

服務收入 3 千元、財產處分收入 2 萬元、租金收入 20 萬元、其他財產收入 27 萬 5 千元、公庫撥款收入 1 億 4,790 萬 8 千元、學雜費收入 297 萬 7 千元、受贈收入 1 萬元、雜項收入 119 萬 2 千元，本年度基金來源 1 億 5,258 萬 5 千元，較上年度預算數 1 億 3,122 萬元，增加 2,136 萬 5 千元，約 16.28%，主要係公庫撥款收入增編所致。

##### (二) 本年度基金用途：

國民教育計畫 1 億 2,099 萬 9 千元，學前教育計畫 32 萬 7 千元，一般行政管理計畫 230 萬 5 千元，建築及設備計畫 2,780 萬 5 千元，本年度基金用途 1 億 5,143 萬 6 千元，較上年度預算數 1 億 2,981 萬 3 千元，增加 2,162 萬 3 千元，約 16.66%，主要係資訊設備採購及工程金額較大，增加建築設備計畫經費用支出所致。

#### 二、基金餘絀之預計：

本年度基金來源及用途相抵後，賸餘 114 萬 9 千元，較上年度預算數賸餘 140 萬 7 千元，減少 25 萬 8 千元，備供以後年度財源。

#### 三、現金流量之預計：

本年度業務活動淨現金流入 114 萬 9 千元。

#### 四、補辦預算事項：詳補辦預算明細表

##### (一) 固定資產之建設改良擴充 532 萬 8 千元。

1.111 年度教育部補助高級中等以下學校運動操場及周邊設施整建計畫經費 532 萬 8 千元。

臺北市地方教育發展基金－臺北市南港區成德國民小學

業務計畫及預算概要

中華民國 113 年度

肆、以前年度計畫實施成果概述：

一、前（111）年度計畫實施成果概述：

業務計畫	實施概況	實施成果
勞務收入	本年度預計辦理 2 學期教師甄選報名費收入。	本年度已收取 2 學期教師甄選報名費 2 千元等。
財產收入	本年度預計辦理財產報廢變賣之殘值收入、教職員工停車收入、校園場地開放收入等。	本年度已收取辦理財產報廢變賣殘值收入 2 千元、活化空間租金收入 17 萬 2 千元、教職員工停車收入 5 萬 8 千元、校園場地開放收入 10 萬 4 千元等。
政府撥入收入	本年度預計由公庫撥入數。	本年度已收取公庫撥入數 1 億 3,201 萬 3 千元及教育部之補助計畫 419 萬 1 千元。
教學收入	本年度預計收取學生之學費、雜費、課業輔導等收入。	本年度已收取幼兒園學生之學費、雜費收入 310 萬 6 千元。
其他收入	本年度預計收取各界捐款收入、數位學生證補卡及廠商履約逾期罰款等收入。	本年度已收取數位學生證補卡、班級冷氣使用費提存其他準備金作為冷氣維護汰換經費、幼兒園代收代辦費結餘提存其他準備金等收入 80 萬 8 千元。
國民教育計畫	本年度預計辦理教學事項為： <ol style="list-style-type: none"> <li>1. 辦理各項教學、學生事務、圖書及輔導等業務。</li> <li>2. 新購教具、圖書等各科教學設備，充實各科教材及用具。</li> <li>3. 革新教學方法，提高教學效能。</li> <li>4. 辦理教師甄選、指定活動等項目。</li> </ol>	本年度已辦理教學事項為： <ol style="list-style-type: none"> <li>1. 運用本計畫經費購置領域教材、教具及充實學生圖書，有效提升教師教學及學生學習成效。</li> <li>2. 辦理各項學生事務與輔導活動，有效導引學生多元發展。</li> </ol>

**臺北市地方教育發展基金 - 臺北市南港區成德國民小學**

**業務計畫及預算概要**

中華民國 113 年度

學前教育計畫	本年度預計辦理教學事項為： 1. 辦理幼兒園各項教學及活動。 2. 新購教學用品，革新教學方法，提高教學效能。 3. 辦理幼兒園各項活動，鍛鍊幼兒強健的身體，增進幼兒各項生活智能。	本年度已辦理教學事項為： 1. 參與 111 年度英語融入幼兒園課程實驗計畫。 2. 購置幼兒教保活動課程所需教學設備與圖書。 3. 持續辦理符應幼兒園教保活動課程大綱之統整性幼兒教保活動。
一般行政管理計畫	本年度預計辦理事項為： 1. 綜理學校總務、人事、會計等業務。 2. 配合校務推動行政處室支援工作，進而增進校務運作。	本年度已辦理事項為： 1. 綜理學校總務、人事、會計等業務。 2. 配合校務推動行政處室支援工作，進而增進校務運作，達成預期目標。
建築及設備計畫	本年度預計辦理事項為： 1. 購置各學科教學課程所需教學設備。 2. 辦理忠孝樓南向外牆整修及忠孝樓與仁愛樓北向窗戶更新工程。	本年度已辦理事項為： 1. 完成購置各學科教學課程所需教學設備。 2. 完成忠孝樓南向外牆整修及忠孝樓與仁愛樓北向窗戶更新工程。 3. 運用年度預算編列經費改善學習環境，提升教學品質。

二、上年度已過期間（112 年 1 月 1 日至 6 月 30 日止）計畫實施成果概述：

業務計畫	實施概況	實施成果
勞務收入	本年度截至 6 月 30 日止預計辦理 1 學期教師甄選報名費收入。	本年度截至 6 月 30 日止已收取 1 學期教師選報名費 1 千元。
財產收入	本年度截至 6 月 30 日止預計辦理財產報廢變賣之殘值收入、教職員工停車收入、活化空間租金收入、	本年度截至 6 月 30 日止已收取辦理財產報廢變賣殘值收入 9 千元、活化空間租金收入 10 萬元、教職員

臺北市地方教育發展基金－臺北市南港區成德國民小學

業務計畫及預算概要

中華民國 113 年度

	校園場地開放收入等。	工停車收入 2 萬 8 千元、校園場地開放收入 31 萬 2 千元等。
政府撥入收入	本年度截至 6 月 30 日止預計公庫撥入數。	本年度截至 6 月 30 日止已收取公庫撥入數 6,962 萬 6 千元及教育部之補助計畫 218 萬 4 千元。
教學收入	本年度截至 6 月 30 日止預計收取學生之 1 學期學費、雜費、課業輔導等收入。	本年度截至 6 月 30 日止預計收取幼兒園學生之學費、雜費收入 145 萬 1 千元。
其他收入	本年度截至 6 月 30 日止預計收取各界捐款收入及數位學生證補卡等收入。	本年度截至 6 月 30 日止已收取教師影印費及數位學生證補卡等收入 9 千元。
國民教育計畫	本年度截至 6 月 30 日止預計辦理教學事項為： 1. 辦理各項教學、學生事務、圖書及輔導等業務。 2. 新購教具、圖書等各科教學設備，充實各科教材及用具。 3. 革新教學方法，提高教學效能。 4. 辦理教師甄選、指定活動等項目。	本年度截至 6 月 30 日止已辦理教學事項為： 1. 持續辦理多元化的學生學習活動，提供學生多元展能的舞台。 2. 關懷特殊及弱勢學生，落實學生輔導工作。 3. 持續添購領域教材教具、學生圖書，提升教師教學成效。 4. 辦理教師增能，創新教學，雙語教學，提高教學效能。
學前教育計畫	本年度截至 6 月 30 日止預計辦理教學事項為： 1. 幼兒園各項教學及活動。 2. 新購教學用品，革新教學方法，提高教學效能。 3. 辦理幼兒園各項活動，鍛鍊幼兒強健的身體，增進幼兒各項生活智能。	本年度截至 6 月 30 日止已辦理教學事項為： 1. 參與 112 年度英語融入幼兒園課程實驗計畫。 2. 購置幼兒教保活動課程所需教學設備與圖書。 3. 持續辦理符應幼兒園教保活動課程大綱之統整性幼兒教保活動。
一般行政管理	本年度截至 6 月 30 日止預	本年度截至 6 月 30 日止已

臺北市地方教育發展基金 - 臺北市南港區成德國民小學

業務計畫及預算概要

中華民國 113 年度

計畫	計辦理事項為： 1. 綜理學校總務、人事、會計等業務。 2. 配合校務推動行政處室支援工作，進而增進校務運作。	辦理事項為： 1. 持續辦理學校總務、人事、會計等業務。 2. 配合校務推動行政處室支援工作，進而增進校務運作，以達成預期目標。
建築及設備計畫	本年度截至 6 月 30 日止預計辦理事項為： 1. 購置各學科教學課程所需教學設備、圖書館典藏之圖書招標作業。 2. 辦理活動中心室內整修工程招標作業。	本年度截至 6 月 30 日止已辦理事項為： 1. 完成辦理購置各學科教學課程所需教學設備、圖書館典藏之圖書招標作業。 2. 完成活動中心室內整修工程招標作業。 3. 持續汰舊換新設備及改善學習環境，以達成提升教學品質預期目標。

# 臺北市地方教育發展基金－臺北市南港區成德國民小學

## 補辦預算明細表

中華民國113年度

單位：新臺幣元

項 目	金額	辦理年度	說 明
合計	5,328,000		
固定資產之建設改良擴充	5,328,000		
興建土地改良物	5,328,000	111	
跑道	4,401,000		教育部補助高級中等以下學校運動操場及周邊設施整建計畫經費。 教育部補助高級中等以下學校運動操場及周邊設施整建計畫經費。
球場	927,000		

備註：各基金依預算法第 8 8 條規定補辦預算，應確係不及編入年度預算，且因經營環境發生重大變遷或正常業務(含執行中央補助款項目)之確實需要，並經主管機關核轉本府核准先行辦理者；不具急迫性之事項，仍應儘可能納入預算辦理。



# 預算主要表

# 臺北市地方教育發展基金－臺北市南港區成德國民小學

## 基金來源、用途及餘絀預計表

中華民國113年度

單位：新臺幣千元

前年度決算數	項 目	本年度預算數	上年度預算數	比較增減（－）
140,456	基金來源	152,585	131,220	21,365
2	勞務收入	3	3	
2	服務收入	3	3	
336	財產收入	495	1,155	-660
2	財產處分收入	20	20	
172	租金收入	200	200	
161	其他財產收入	275	935	-660
136,204	政府撥入收入	147,908	125,584	22,324
132,013	公庫撥款收入	147,908	125,584	22,324
4,191	政府其他撥入收入			
3,106	教學收入	2,977	3,236	-259
3,106	學雜費收入	2,977	3,236	-259
808	其他收入	1,202	1,242	-40
	受贈收入	10	50	-40
808	雜項收入	1,192	1,192	
142,156	基金用途	151,436	129,813	21,623
119,887	國民教育計畫	120,999	121,722	-723
3,073	學前教育計畫	327	277	50
2,027	一般行政管理計畫	2,305	2,277	28
17,169	建築及設備計畫	27,805	5,537	22,268
-1,700	本期賸餘(短絀)	1,149	1,407	-258
2,879	期初基金餘額	2,586	1,347	1,239
1,179	期末基金餘額	3,735	2,754	981

註：前年度決算數細數之和與總數或略有出入，係四捨五入關係，以下各表同。

# 臺北市地方教育發展基金－臺北市南港區成德國民小學

## 現金流量預計表

中華民國113年度

單位：新臺幣千元

項 目	本 預	年 算	度 數	說 明
業務活動之現金流量				
本期賸餘(短絀)			1,149	
業務活動之淨現金流入(流出)			1,149	
其他活動之現金流量				
其他活動之淨現金流入(流出)				
現金及約當現金之淨增(淨減)			1,149	
期初現金及約當現金			7,382	
期末現金及約當現金			8,531	

註：本表係採現金及約當現金基礎，包括現金及自投資日起3個月內到期或清償之債權證券。

# 預算明細表

臺北市地方教育發展基金－臺北市南港區成德國民小學

基金來源－服務收入明細表

中華民國113年度

單位：新臺幣元

科目	單位	本年度預算數			說明
		數量 業務量	利(費)率	金額	
合計				3,000	
服務收入	人	10	300	3,000	較上年度預算數3,000元，無增減。 教師甄選報名費收入。

臺北市地方教育發展基金－臺北市南港區成德國民小學

基金來源－財產處分收入明細表

中華民國113年度

單位：新臺幣元

科目	單位	本年度預算數			說明
		數量 業務量	利(費)率	金額	
合計				20,000	
財產處分收入	年	1	20,000	20,000	較上年度預算數20,000元，無增減。 財產報廢變賣收入。

# 臺北市地方教育發展基金－臺北市南港區成德國民小學

## 基金來源－租金收入明細表

中華民國113年度

單位：新臺幣元

科 目	單位	本 年 度 預 算 數			說 明
		數量 業務量	利(費)率	金 額	
合計 租金收入	年	1	200,000	200,000 200,000 200,000	較上年度預算數200,000元，無增減。 活化校園餘裕空間租金收入(收支對列)。

# 臺北市地方教育發展基金－臺北市南港區成德國民小學

## 基金來源－其他財產收入明細表

中華民國113年度

單位：新臺幣元

科 目	單位	本 年 度 預 算 數			說 明
		數量 業務量	利(費)率	金 額	
合計				275,000	
其他財產收入				275,000	較上年度預算數935,000元，減少660,000元。
	年	1	55,000	55,000	教職員工停車收入(收支對列)。
	年	1	220,000	220,000	開放學校場地使用費收入(收支對列)。



臺北市地方教育發展基金－臺北市南港區成德國民小學

基金來源－公庫撥款收入明細表

中華民國113年度

單位：新臺幣元

科 目	單位	本 年 度 預 算 數			說 明
		數量 業務量	利(費)率	金 額	
合計				147,908,000	
公庫撥款收入	年	1	147,908,000	147,908,000	較上年度預算數125,584,000元，增加22,324,000元。 市府補助款。

# 臺北市地方教育發展基金－臺北市南港區成德國民小學

## 基金來源－學雜費收入明細表

中華民國113年度

單位：新臺幣元

科 目	單 位	本 年 度 預 算 數			說 明
		數量 業務量	利(費)率	金 額	
合計				2,977,000	
學雜費收入				2,977,000	較上年度預算數3,236,000元，減少259,000元。
	人、學期	12x2	2,745	65,880	幼兒園半日班雜費收入預估學生12人。
	人、學期	12x2	5,150	123,600	幼兒園半日班學費收入預估學生12人。
	人、學期	140x2	2,955	827,400	幼兒園全日班雜費收入預估學生140人。
	人、學期	140x2	7,000	1,960,000	幼兒園全日班學費收入預估學生140人。
	年	1	120	120	配合預算編列至千元，增列進位數120元。

# 臺北市地方教育發展基金－臺北市南港區成德國民小學

## 基金來源－受贈收入明細表

中華民國113年度

單位：新臺幣元

科 目	單位	本 年 度 預 算 數			說 明
		數量 業務量	利(費)率	金 額	
合計 受贈收入	年	1	10,000	10,000 10,000 10,000	較上年度預算數50,000元，減少40,000元。 接受各界捐款(收支對列)。

臺北市地方教育發展基金－臺北市南港區成德國民小學

基金來源－雜項收入明細表

中華民國113年度

單位：新臺幣元

科 目	單位	本 年 度 預 算 數			說 明
		數量 業務量	利(費)率	金 額	
合計				1,192,000	
雜項收入	年	1	1,192,000	1,192,000	較上年度預算數1,192,000元，無增減。 數位學生證補卡費、簡訊費、工程圖說標單收入及其他雜項收入。

# 臺北市地方教育發展基金－臺北市南港區成德國民小學

## 基金用途－國民教育計畫明細表

中華民國113年度

單位：新臺幣元

前年度決算數	上年度預算數	科 目	本年度預算數	說 明
119,886,555	121,722,000	合計	120,999,000	
114,042,857	115,159,000	用人費用	113,990,000	
59,270,793	59,765,580	正式員額薪資	58,883,064	較上年度預算數59,765,580元，減少882,516元。
57,420,885	58,145,580	職員薪金	57,174,744	
			42,581,640	校長1人、職員7人、教師40人薪金(詳用人費用彙計表)(含教育部補助導師費264,000元)(教育部補助專任輔導教師640,000元)。
			1,884,120	教師2人薪金(詳用人費用彙計表)(含教育部補助導師費12,000元)。
			12,708,984	主任1人、教師10人及教保員3人薪金(詳用人費用彙計表)(含教育部補助教保費48,000元)。
1,229,028	1,080,000	工員工資	1,113,120	
			742,080	廚工2人工資(詳用人費用彙計表)。
			371,040	工員1人工資(詳用人費用彙計表)。
620,880	540,000	警餉	595,200	
			595,200	校警1人薪金(詳用人費用彙計表)。
553,638	478,720	聘僱及兼職人員薪資	502,656	較上年度預算數478,720元，增加23,936元。
553,638	478,720	兼職人員酬金	502,656	
			5,376	補助調整授課鐘點費之外聘教師勞、健保及勞退費用(教育部補助款)。
			53,760	補助調整授課特教教師鐘點費，本校編制特教教師人數2人，每人每週2節，總節數2人*2節*40週=160節，每節336元(教育部補助款)。
			443,520	教師代課鐘點費，本校編制教師總人數51人，按9分之1計，編列6人，每人220節，總節數6人*220節=1,320節，每節336元。
1,046,369	1,402,167	加(夜)班費	1,380,391	較上年度預算數1,402,167元，減少21,776元。
19,521	122,522	延長工時加班費	122,522	
			59,110	校園安全校內同仁例假日人力支援超時工作加班費。
			14,294	因業務需要超時工作加班費。
			6,318	因業務需要超時工作加班費。

# 臺北市地方教育發展基金－臺北市南港區成德國民小學

## 基金用途－國民教育計畫明細表

中華民國113年度

單位：新臺幣元

前年度 決算數	上年度 預算數	科 目	本 年 度 預 算 數	說 明
			17,000	開放學校場地管理人員加班費(收支對列)。
			11,000	活化校園餘裕空間場地管理人員加班費(收支對列)。
			14,800	足球錦標賽工作人員加班費。
1,026,848	1,279,645	未休假加班費	1,257,869	
			261,220	未休假出勤加班費(詳用人費用明細)。
			996,649	未休假出勤加班費(詳用人費用明細)。
13,735,884	15,102,699	獎金	14,844,203	較上年度預算數15,102,699元，減少258,496元。
6,715,620	7,632,000	考績獎金	7,483,820	
			6,353,720	依考績法規定核發之獎金。
			973,090	依考績法規定核發之獎金。
			157,010	依考績法規定核發之獎金。
7,020,264	7,470,699	年終獎金	7,360,383	
			1,681,383	依規定於年節加發之獎金。
			235,515	依規定於年節加發之獎金。
			5,443,485	依規定於年節加發之獎金。
30,925,914	30,696,360	退休及卹償金	30,660,192	較上年度預算數30,696,360元，減少36,168元。
29,883,140	30,645,480	職員退休及離職金	30,609,288	
			4,706,364	提撥退撫基金。
			216,732	提撥退撫基金。
			1,590,192	提撥退撫基金。
			24,096,000	退休人員月退休金，60人*32,000元*12月=23,040,000元；退休遺族遺屬年金(月撫慰金)，4人*22,000元*12月=1,056,000元；合計24,096,000元。
1,042,774	50,880	工員退休及離職金	50,904	
			21,216	提撥勞工退休準備金。
			29,688	提撥勞工退休準備金。
8,510,259	7,713,474	福利費	7,719,494	較上年度預算數7,713,474元，增加6,020元。
5,888,813	5,235,828	分擔員工保險費	5,166,312	
			3,765,540	分擔公保、勞保、健保費。
			1,237,152	分擔公保、勞保、健保費。
			163,620	分擔公保、勞保、健保費。

# 臺北市地方教育發展基金－臺北市南港區成德國民小學

## 基金用途－國民教育計畫明細表

中華民國113年度

單位：新臺幣元

前年度 決算數	上年度 預算數	科 目	本 年 度 預 算 數	說 明
83,340	283,140	傷病醫藥費	284,340	81,000 健康檢查補助費，18人*4,500元。 192,000 健康檢查補助費，12人*16,000元。 3,600 職業安全衛生健康檢查經費，3人*1,200元。 6,020 幼兒園教保人員健康檢查費，7人*860元(每2人編1人)。 1,720 幼兒園廚工健康檢查費，2人*860元。
461,952	619,164	員工通勤交通費	615,084	75,600 幼教教師、教保員上下班交通費，12人*10月*630元。 57,600 主任、行政教保員及廚工上下班交通費，4人*12月*1,200元。 24,000 特教教師上下班交通費，2人*10月*1,200元。 90,720 兼任行政教師上下班交通費，12人*12月*630元。 81,900 教師上下班交通費，13人*10月*630元。 161,280 教師上下班交通費，16人*10月*1,008元。 15,120 職員暨技工、工友上下班交通費，2人*12月*630元。 108,864 職員暨技工、工友上下班交通費，9人*12月*1,008元。
2,076,154	1,575,342	其他福利費	1,653,758	352,000 休假旅遊補助費。 112,000 休假旅遊補助費。 36,000 退休人員三節慰問金，6人*6,000元。 379,800 喪葬補助費，2人*5月*37,980元。 130,520 結婚補助費，2人*2月*32,630元。 643,438 子女教育補助費。
3,204,736	4,055,000	服務費用	4,242,000	
885,353	1,055,674	水電費	1,075,436	較上年度預算數1,055,674元，增加19,762元。
811,597	982,000	工作場所電費	1,001,680	708,024 電費基本費。

# 臺北市地方教育發展基金－臺北市南港區成德國民小學

## 基金用途－國民教育計畫明細表

中華民國113年度

單位：新臺幣元

前年度 決算數	上年度 預算數	科 目	本 年 度 預 算 數	說 明
			293,656	學生在校作息時間內使用冷氣設備電費，22班*13,348元。
73,756	73,674	工作場所水費	73,756	水費基本費。
4,100	33,170	旅運費	709,170	較上年度預算數33,170元，增加676,000元。
4,100	33,170	國內旅費	33,170	
			27,900	校外教學隨隊人員出差旅費，6人*3天*1,550元。
			5,270	教職員工因公出差旅費。
		國外旅費	676,000	臺北市113年度樂齡及代間學習考察出國計畫(出國專案計畫)(新增)。
13,945	52,250	印刷裝訂與廣告費	52,250	較上年度預算數52,250元，無增減。
13,945	52,250	印刷及裝訂費	52,250	
			10,250	足球錦標賽獎狀及賽程表印刷等費用。
			42,000	推動雙語課程教學情境營造大圖輸出、課程教材及學習單印製等費用。
575,805	1,733,800	修理保養及保固費	1,071,636	較上年度預算數1,733,800元，減少662,164元。
367,731	949,000	一般房屋修護費	948,836	
			699,836	學校校舍及其他建築物等之修理費。
			80,000	開放學校場地校舍之修護費(收支對列)。
			89,000	活化校園餘裕空間場地校舍之修護費(收支對列)。
			55,000	教職員工停車空間場地校舍之修護費(收支對列)。
			25,000	足球錦標賽場地設施修護費。
208,074	738,800	機械及設備修護費	78,800	
			20,000	活化校園餘裕空間場地器材之保養修護(收支對列)。
			40,000	開放學校場地器材之保養修護(收支對列)。
			18,800	電腦設備維護費(電腦專案計畫)。
	46,000	雜項設備修護費	44,000	冷氣設備維護費，22班*2,000元。
364,739	355,486	一般服務費	426,888	較上年度預算數355,486元，增加71,402元。
10,070	5,004	佣金、匯費、經理費及手續費	5,004	委託超商代收學雜費手續費，417人*2學期*6元。
	20,000	外包費	20,000	活化校園餘裕空間開放場地委外清潔費(收



# 臺北市地方教育發展基金－臺北市南港區成德國民小學

## 基金用途－國民教育計畫明細表

中華民國113年度

單位：新臺幣元

前年度 決算數	上年度 預算數	科 目	本 年 度 預 算 數	說 明
268,669	188,482	計時與計件人員酬金	197,884	支對列)。
			450	校園性別平等事件工作人員撰寫調查逐字稿費用，1人*3小時*150元。
			174,720	閩客語教學支援人員鐘點費，13人*1節*40週*336元。
			22,714	閩客語教學支援人員鐘點費之外聘人員勞、健保及勞退費用。
86,000	142,000	體育活動費	204,000	
			33,000	文康活動費，本校編列校長1人、職員7人、工員2人、校警1人，合計11人，每人編列3,000元。
			117,000	文康活動費，本校編列教師39人，每人編列3,000元。
			6,000	文康活動費，本校編列特教教師2人，每人編列3,000元。
			33,000	文康活動費，本校編列專任主任1人、幼教教師10人，合計11人，每人編列3,000元。
			15,000	文康活動費，本校編列契約進用教保員3人，廚工2人，合計5人，每人編列3,000元(上述人員係幼托整合前得編列文康活動費之人員)。
1,360,794	824,620	專業服務費	906,620	較上年度預算數824,620元，增加82,000元。
846,364	333,820	講課鐘點、稿費、出席審查及查詢費	319,820	
			6,000	身心障礙資源班外聘講座鐘點費，3節*2,000元(特教班班級業務費)。
			7,200	特教班教材編輯費，1班*12月*600元。
			1,920	校園性別平等事件行為人6小時課程鐘點費，6節*320元。
			7,500	校園性別平等事件調查會議外聘專家學者出席費，3人次*2,500元。
			4,000	性別平等增能研習、教育宣導等外聘講座鐘點費，2節*2,000元。
			6,000	校園性別平等事件外聘專家學者撰寫調查報告稿費，5千字*1,200元。

# 臺北市地方教育發展基金－臺北市南港區成德國民小學

## 基金用途－國民教育計畫明細表

中華民國113年度

單位：新臺幣元

前年度 決算數	上年度 預算數	科 目	本 年 度 預 算 數	說 明
			16,000	小田園教育體驗實習計畫外聘講座鐘點費，8節*2,000元。
			10,000	國小家長教育成長研習外聘講座鐘點費，5節*2,000元。
			30,000	辦理兩公約人權、法治、品德教育、特教、輔導、環教、生命等各類依法宣導活動外聘講師鐘點費，15節*2,000元。
			16,000	綠屋頂平臺種植計畫外聘講座鐘點費，8節*2,000元。
			10,000	推動雙語課程專家學者出席費，4人次*2,500元。
			20,000	推動雙語課程內聘冬夏令營講座鐘點費，20節*1,000元。
			14,200	推動雙語實驗課程成果編輯稿費，10千字*1,420元。
			110,000	推動雙語課程外聘講座鐘點費，55節*2,000元。
			5,000	足球錦標賽領隊會議專家學者出席費，2人次*2,500元。
			56,000	教務工作九大群組外聘講座鐘點費，28節*2,000元。
44,400	44,400	委託檢驗(定)試驗認證費	44,400	
			36,000	建築物公共安全檢查簽證費及消防安全檢測費(班級業務費)。
			8,400	飲水機水質檢驗費，7臺*1,200元。
600	3,000	試務甄選費	3,000	
			3,000	教師甄選試務費用。
203,400		電腦軟體服務費		
266,030	443,400	其他專業服務費	539,400	
			30,000	足球錦標賽防護員費用，2人*50小時*300元。
			240,000	足球錦標賽裁判費，4人*100場*600元。
			83,000	開放學校場地校園安全機械定點、機動巡邏等保全費用(收支對列)。
			72,000	游泳池水電清潔維護費，10班*7,200元。
			8,000	學童牙齒保健檢查費。

# 臺北市地方教育發展基金－臺北市南港區成德國民小學

## 基金用途－國民教育計畫明細表

中華民國113年度

單位：新臺幣元

前年度 決算數	上年度 預算數	科 目	本 年 度 預 算 數	說 明
			7,200	學童午餐指導費(1-2年級)，8班*9月*100元。
			20,000	學生輔導指導費。
			21,600	學童午餐指導費(5-6年級)，6班*9月*400元。
			36,000	工作人員午餐指導費，8人*9月*500元。
			21,600	學童午餐指導費(3-4年級)，8班*9月*300元。
1,613,192	1,275,000	材料及用品費	1,470,000	
726,388	261,000	使用材料費	563,000	較上年度預算數261,000元，增加302,000元。
726,388	261,000	設備零件	563,000	
			172,800	班級課桌椅，96人*1,800元。
			81,900	汰換幼兒長方桌(大)，21張*3,900元(新增)。
			34,100	汰換幼兒長方桌(小)，11張*3,100元(新增)。
			182,000	汰換教師辦公桌，35張*5,200元(新增)。
			4,000	汰換活動中心摺疊桌2張*2,000元(新增)。
886,804	1,014,000	用品消耗	907,000	較上年度預算數1,014,000元，減少107,000元。
7,100	71,000	辦公(事務)用品	21,000	
			5,000	足球錦標賽文具用品。
			3,000	小田園教育體驗實習計畫用辦公事務用品。
			3,000	綠屋頂平臺種植計畫用辦公事務用品。
			10,000	推動雙語課程所需文具用品、紙張、碳粉及墨水等費用。
37,993	35,967	報章雜誌		
118,692	30,000	醫療用品(非醫療院所使用)	30,000	
			15,000	健康中心藥品。
			15,000	足球錦標賽藥品。
723,019	877,033	其他用品消耗	856,000	
			62,000	垃圾袋費用、教室佈置費等(班級業務費)。
			30,000	兒童節慶活動費。

# 臺北市地方教育發展基金－臺北市南港區成德國民小學

## 基金用途－國民教育計畫明細表

中華民國113年度

單位：新臺幣元

前年度 決算數	上年度 預算數	科 目	本 年 度 預 算 數	說 明
			10,200	教學用教科書，6年級*1,700元。
			304,040	教學材料費，22班*1年*13,820元。
			47,300	衛生清潔用品(班級業務費)。
			13,820	特教班教學材料費，1班*1年*13,820元。
			1,500	垃圾袋費用、教室佈置費等(特教班班級業務費)。
			78,800	推動雙語課程所需教材、教具、設備、簿本及圖書等費用。
			15,000	推動雙語課程研習、座談逾時誤餐餐盒費用，150人次*100元。
			30,500	綠屋頂平臺種植計畫農事體驗實作用花苗、果苗、有機肥料、圍籬及植栽花架花槽等園藝用品。
			30,500	小田園教育體驗實習計畫農事體驗實作用菜苗、有機肥料、矽藻土、粗糠及銀黑布、防蟲網、搭架竹、剪枝剪刀、灑水桶等園藝用品。
			130	性別平等教育宣導活動文具用品。
			7,100	運動會工作人員逾時誤餐餐盒費用，71人次*100元。
			51,567	運動會趣味競賽材料、會場佈置、遮陽棚等費用。
			38,800	學生活動用文具用品。
			30,000	學生活動逾時誤餐餐盒費用，300人次*100元。
			15,200	學生活動獎品。
			25,000	足球錦標賽用足球。
			42,543	足球錦標賽場地佈置、開閉幕典禮、活動宣傳轉播、賽程公告、場地清潔養護、安全維護相關用品及設施器材等。
			16,000	足球錦標賽工作人員逾時誤餐餐盒費用，160人次*100元。
			6,000	教務工作九大群組辦公用品、場地佈置及文具紙張等費用。
77,688	26,000	租金、償債、利息及相關手續費	26,000	

# 臺北市地方教育發展基金－臺北市南港區成德國民小學

## 基金用途－國民教育計畫明細表

中華民國113年度

單位：新臺幣元

前年度 決算數	上年度 預算數	科 目	本 年 度 預 算 數	說 明
72,888	21,000	交通及運輸設備租金	21,000	較上年度預算數21,000元，無增減。
72,888	21,000	車租	21,000	
			11,000	學生活動遊覽車車資。
			10,000	教務工作九大群組參訪車租。
4,800	5,000	雜項設備租金	5,000	較上年度預算數5,000元，無增減。
4,800	5,000	雜項設備租金	5,000	
			5,000	電錶月租費(班級業務費)。
753,216	1,004,000	會費、捐助、補助、分攤、照 護、救濟與交流活動費	1,018,000	
10,000	10,000	捐助、補助與獎助	10,000	較上年度預算數10,000元，無增減。
10,000	10,000	獎助學員生給與	10,000	教育關懷獎每校推薦1名學生獎助金。
743,216	994,000	補貼、獎勵、慰問、照護與 救濟	1,008,000	較上年度預算數994,000元，增加14,000元。
47,648	49,800	獎勵費用	143,200	
			7,200	依「臺北市公立高級中等以下學校獎勵教 師獎金發給要點」發放之獎勵，2人*3,600 元(班級業務費)。
			136,000	敬師獎勵活動費，68人*2,000元。
695,568	944,200	其他補貼、獎勵、慰問、 照護與救濟	864,800	
			750	配合預算編列至千元，增列進位數750元。
			10,000	接受各界捐款補助(收支對列)。
			39,000	本市市民第3胎就讀國小教育補助費，39人 *1,000元。
			68,000	弱勢學生教科書補助費用，40人*1,700元。
			362,250	清寒學生餐費補助，30人*125日*55元+30人 *80日*65元。
			384,800	補助學校午餐使用有機蔬菜或有機米計畫 ，370人*40週*26元。
194,866	203,000	其他	253,000	
194,866	203,000	其他支出	253,000	較上年度預算數203,000元，增加50,000元。
194,866	203,000	其他	253,000	
			35,000	退休人員紀念品，7人*5,000元(新增)。
			126,000	執行學生路隊安全導護費及導護志工保險 費。

# 臺北市地方教育發展基金－臺北市南港區成德國民小學

## 基金用途－國民教育計畫明細表

中華民國113年度

單位：新臺幣元

前年度 決算數	上年度 預算數	科 目	本 年 度 預 算 數	說 明
			10,000	足球錦標賽用獎盃、獎牌。
			9,800	學生活動交通費，2學期*4,900元。
			61,400	班級自治費，614人*2學期*50元。
			10,800	運動會各項競賽用獎牌及錦旗。

# 臺北市地方教育發展基金－臺北市南港區成德國民小學

## 基金用途－學前教育計畫明細表

中華民國113年度

單位：新臺幣元

前年度 決算數	上年度 預算數	科 目	本 年 度 預 算 數	說 明
3,073,080	277,000	合 計	327,000	
142,194	120,000	服務費用	158,000	
49,200	55,416	修理保養及保固費	93,416	較上年度預算數55,416元，增加38,000元。
49,200	55,416	機械及設備修護費	93,416	各項教學設備及其他公用用具等之保養維護費。
33,494	1,584	一般服務費	1,584	較上年度預算數1,584元，無增減。
1,494	1,584	佣金、匯費、經理費及手續費	1,584	委託超商代收學雜費手續費，132人*2學期*6元。
32,000		體育活動費		
59,500	63,000	專業服務費	63,000	較上年度預算數63,000元，無增減。
59,500	63,000	其他專業服務費	63,000	
			45,000	幼童午餐指導費(帶班導師)，5班*2人*9月*500元。
			9,000	幼童午餐指導費(帶班教保員)，1班*2人*9月*500元。
			9,000	工作人員午餐指導費(主任及增置教保員)，2人*9月*500元。
	44,000	材料及用品費	44,000	
	44,000	用品消耗	44,000	較上年度預算數44,000元，無增減。
	44,000	其他用品消耗	44,000	
			24,000	衛生清潔用品，6班*4,000元(幼兒園班級業務費)。
			19,200	垃圾袋費用、教室佈置費等，6班*3,200元(幼兒園班級業務費)。
			800	配合預算編列至千元，增列進位數800元。
2,919,666	17,000	會費、捐助、補助、分攤、照護、救濟與交流活動費	29,000	
2,919,666	17,000	補貼、獎勵、慰問、照護與救濟	29,000	較上年度預算數17,000元，增加12,000元。
2,919,666	17,000	其他補貼、獎勵、慰問、照護與救濟	29,000	
			392	配合預算編列至千元，增列進位數392元。
			28,608	補助學校午餐使用有機蔬菜或有機米計畫，149人*40週*1次*4.8元。
11,220	96,000	其他	96,000	

# 臺北市地方教育發展基金－臺北市南港區成德國民小學

## 基金用途－學前教育計畫明細表

中華民國113年度

單位：新臺幣元

前年度 決算數	上年度 預算數	科 目	本 年 度 預 算 數	說 明
11,220	96,000	其他支出	96,000	較上年度預算數96,000元，無增減。
11,220	96,000	其他	96,000	幼兒導護費。



# 臺北市地方教育發展基金－臺北市南港區成德國民小學

## 基金用途－一般行政管理計畫明細表

中華民國113年度

單位：新臺幣元

前年度 決算數	上年度 預算數	科 目	本 年 度 預 算 數	說 明
2,027,080	2,277,000	合 計	2,305,000	
1,676,247	1,978,000	服務費用	2,006,000	
62,451	63,304	郵電費	63,068	較上年度預算數63,304元，減少236元。
62,451	63,304	電話費	63,068	電話費(統籌業務費)。
1,013,627	1,262,696	一般服務費	1,290,932	較上年度預算數1,262,696元，增加28,236元。
991,627	1,262,696	外包費	1,290,932	
			634,932	校警勞務外包費，1人*12月*52,911元。
			456,000	職工(技工、工友)業務外包費，1人*12月*38,000元。
			200,000	消化超額職工5人業務外包費。
22,000		體育活動費		
528,169	580,000	專業服務費	580,000	較上年度預算數580,000元，無增減。
13,300		委託考選訓練費		
514,869	580,000	其他專業服務費	580,000	校園安全機械定點、機動巡邏等保全費用。
72,000	72,000	公共關係費	72,000	較上年度預算數72,000元，無增減。
72,000	72,000	公共關係費	72,000	校長特別費，12月*6,000元。
349,833	298,000	材料及用品費	298,000	
349,833	298,000	用品消耗	298,000	較上年度預算數298,000元，無增減。
342,928	294,950	辦公(事務)用品	294,950	
			294,492	本校奉核定普通班22班、附設幼兒園6班，統籌業務費計算如下：1,290元x15班x12月=232,200元，810元x13班x12月=126,360元，以上合計358,560元，除依實際需求移列職業團體會費1,000元、電話費63,068元外，其餘如列數。
			458	配合預算編列至千元，增列進位數458元。
	3,050	服裝	3,050	
			1,100	校警皮鞋，1人*1雙*1,100元。
			400	校警服裝配備，1人*400元。
			50	校警襪子，1人*1雙*50元。
			1,500	校警夏服，1人*1套*1,500元(成立第39年)。
6,905		其他用品消耗		
1,000	1,000	會費、捐助、補助、分攤、照	1,000	

# 臺北市地方教育發展基金－臺北市南港區成德國民小學

## 基金用途－一般行政管理計畫明細表

中華民國113年度

單位：新臺幣元

前年度 決算數	上年度 預算數	科 目	本 年 度 預 算 數	說 明
		護、救濟與交流活動費		
1,000	1,000	會費	1,000	較上年度預算數1,000元，無增減。
1,000	1,000	職業團體會費	1,000	護理師1人公會會費(統籌業務費)。

# 臺北市地方教育發展基金－臺北市南港區成德國民小學

## 基金用途－建築及設備計畫明細表

中華民國113年度

單位：新臺幣元

前年度 決算數	上年度 預算數	科 目	本 年 度 預 算 數	說 明
17,169,410	5,537,000	合計	27,805,000	
17,169,410	5,537,000	購建固定資產、無形資產、非理財 目的之長期投資及營舍與設施工程 支出	27,805,000	
6,330,994	1,001,000	購建固定資產	18,583,000	
6,330,994	1,001,000	一般建築及設備計畫	18,583,000	
5,328,000		校園整修工程		
5,328,000		興建土地改良物		
		學校投影機汰換	17,928,000	
		購置機械及設備	17,928,000	
			17,928,000	汰換教室數位顯示器，664臺 *27,000元。
		班級設備	191,900	
		購置機械及設備	51,900	
			51,900	新購4K高畫質數位攝影機1臺 。
		購置雜項設備	140,000	
			46,000	新購國樂中阮1臺。
			20,000	汰換版畫活動乾燥架1座。
			36,000	汰換冰箱，2臺*18,000元。
			38,000	新購圖書館典藏圖書。
		特殊班設備	16,000	
		購置雜項設備	16,000	
			16,000	新購知覺動作訓練教具1組。
		資訊設備	447,100	
		購置機械及設備	447,100	
			315,600	汰換桌上型電腦(含顯示器 )，12部*26,300元(電腦專案計 畫)。
			25,500	汰換筆記型電腦1部(電腦專案 計畫)。
			94,000	汰換網路及資訊周邊設備(電 腦專案計畫)。
			12,000	汰換平板電腦1部(電腦專案計 畫)。
1,002,994	1,001,000	校園設備		
517,580	601,000	購置機械及設備		

# 臺北市地方教育發展基金－臺北市南港區成德國民小學

## 基金用途－建築及設備計畫明細表

中華民國113年度

單位：新臺幣元

前年度 決算數	上年度 預算數	科 目	本 年 度 預 算 數	說 明
	55,000	購置交通及運輸設備		
485,414	345,000	購置雜項設備		
	36,000	購置無形資產	22,000	
	36,000	一般建築及設備計畫	22,000	
	36,000	資訊設備	22,000	
	36,000	購置電腦軟體	22,000	
			22,000	電腦教學軟體費(電腦專案計畫)。
10,838,416	4,500,000	遞延支出	9,200,000	
10,838,416	4,500,000	一般建築及設備計畫	9,200,000	
		忠孝樓東棟外牆整修工程	4,700,000	
		遞延修繕房屋建築支出	4,700,000	
			4,339,797	一、施工費。
			273,407	二、委託技術服務費(總包價法)。
			86,796	三、工程管理費(按施工費約2%提列)。
		忠孝樓西側廁所整修工程	4,500,000	
		遞延修繕房屋建築支出	4,500,000	
			4,114,679	一、施工費。
			303,028	二、委託技術服務費(總包價法)。
			82,293	三、工程管理費(按施工費約2%提列)。
10,838,416	4,500,000	校園整修工程		
8,209,293	4,500,000	遞延修繕房屋建築支出		
2,629,123		其他遞延支出		

# 預 算 參 考 表

# 臺北市地方教育發展基金－臺北市南港區成德國民小學

## 預計平衡表

中華民國113年12月31日

單位：新臺幣千元

111年(前年) 12月31日 決算數	科 目	113年12月31日 預計數	112年12月31日 預計數	比較增減(-)
10,498	資產合計	13,054	11,905	1,149
10,498	資產	13,054	11,905	1,149
6,042	流動資產	8,598	7,449	1,149
5,975	現金	8,531	7,382	1,149
5,975	銀行存款	8,531	7,382	1,149
48	應收款項	48	48	
48	其他應收款	48	48	
20	預付款項	20	20	
20	預付費用	20	20	
4,279	投資、長期應收款項、貸墊款及準備金	4,279	4,279	
4,279	準備金	4,279	4,279	
2,530	退休及離職準備金	2,530	2,530	
1,749	其他準備金	1,749	1,749	
177	其他資產	177	177	
177	什項資產	177	177	
177	暫付及待結轉帳項	177	177	
5,681,973	代管資產	5,681,973	5,681,973	
5,681,973	應付代管資產	5,681,973	5,681,973	
10,498	負債及基金餘額合計	13,054	11,905	1,149
9,320	負債	9,320	9,320	
4,731	流動負債	4,731	4,731	
4,652	應付款項	4,652	4,652	
4,092	應付代收款	4,092	4,092	
560	應付費用	560	560	
79	預收款項	79	79	
79	預收收入	79	79	
4,589	其他負債	4,589	4,589	
4,589	什項負債	4,589	4,589	
2,059	存入保證金	2,059	2,059	
2,530	應付退休及離職金	2,530	2,530	
1,179	基金餘額	3,735	2,586	1,149
1,179	基金餘額	3,735	2,586	1,149
1,179	基金餘額	3,735	2,586	1,149
1,179	累積餘額	3,735	2,586	1,149

註：1.信託代理與保證資產(負債)前年度決算數48,688元，上年度預計數48,688元，本年度預計數48,688元。

2.或有資產(負債)0元。

3.本基金自93年度起，本固定項目分開原則，將屬長期固定帳項，包括固定資產35,502,389元、無形資產62,295元及長期債務0元等，另立帳類管理，未納入本表。

## 臺北市地方教育發展基金一

## 各項費用

中華民國

前年度 決算數	上年度 預算數	計畫別		合計	國民教育計畫
		用途別科目			
142,156,125	129,813,000	合計		151,436,000	120,999,000
114,042,857	115,159,000	用人費用		113,990,000	113,990,000
59,270,793	59,765,580	正式員額薪資		58,883,064	58,883,064
57,420,885	58,145,580	職員薪金		57,174,744	57,174,744
1,229,028	1,080,000	工員工資		1,113,120	1,113,120
620,880	540,000	警餉		595,200	595,200
553,638	478,720	聘僱及兼職人員薪資		502,656	502,656
553,638	478,720	兼職人員酬金		502,656	502,656
1,046,369	1,402,167	加(夜)班費		1,380,391	1,380,391
19,521	122,522	延長工時加班費		122,522	122,522
1,026,848	1,279,645	未休假加班費		1,257,869	1,257,869
13,735,884	15,102,699	獎金		14,844,203	14,844,203
6,715,620	7,632,000	考績獎金		7,483,820	7,483,820
7,020,264	7,470,699	年終獎金		7,360,383	7,360,383
30,925,914	30,696,360	退休及卹償金		30,660,192	30,660,192
29,883,140	30,645,480	職員退休及離職金		30,609,288	30,609,288
1,042,774	50,880	工員退休及離職金		50,904	50,904
8,510,259	7,713,474	福利費		7,719,494	7,719,494
5,888,813	5,235,828	分擔員工保險費		5,166,312	5,166,312
83,340	283,140	傷病醫藥費		284,340	284,340
461,952	619,164	員工通勤交通費		615,084	615,084
2,076,154	1,575,342	其他福利費		1,653,758	1,653,758
5,023,177	6,153,000	服務費用		6,406,000	4,242,000
885,353	1,055,674	水電費		1,075,436	1,075,436
811,597	982,000	工作場所電費		1,001,680	1,001,680
73,756	73,674	工作場所水費		73,756	73,756
62,451	63,304	郵電費		63,068	
62,451	63,304	電話費		63,068	
4,100	33,170	旅運費		709,170	709,170
4,100	33,170	國內旅費		33,170	33,170
		國外旅費		676,000	676,000

# 臺北市南港區成德國民小學

## 彙計表

113年度

單位：新臺幣元

學前教育計畫	一般行政管理計畫	建築及設備計畫			
327,000	2,305,000	27,805,000			
158,000	2,006,000				
	63,068				
	63,068				



臺北市地方教育發展基金一

各項費用

中華民國

前年度 決算數	上年度 預算數	計畫別	合計	國民教育計畫
		用途別科目		
13,945	52,250	印刷裝訂與廣告費	52,250	52,250
13,945	52,250	印刷及裝訂費	52,250	52,250
625,005	1,789,216	修理保養及保固費	1,165,052	1,071,636
367,731	949,000	一般房屋修護費	948,836	948,836
257,274	794,216	機械及設備修護費	172,216	78,800
	46,000	雜項設備修護費	44,000	44,000
1,411,860	1,619,766	一般服務費	1,719,404	426,888
11,564	6,588	佣金、匯費、經理費及手續費	6,588	5,004
991,627	1,282,696	外包費	1,310,932	20,000
268,669	188,482	計時與計件人員酬金	197,884	197,884
140,000	142,000	體育活動費	204,000	204,000
1,948,463	1,467,620	專業服務費	1,549,620	906,620
846,364	333,820	講課鐘點、稿費、出席審查及查詢費	319,820	319,820
44,400	44,400	委託檢驗(定)試驗認證費	44,400	44,400
13,300		委託考選訓練費		
600	3,000	試務甄選費	3,000	3,000
203,400		電腦軟體服務費		
840,399	1,086,400	其他專業服務費	1,182,400	539,400
72,000	72,000	公共關係費	72,000	
72,000	72,000	公共關係費	72,000	
1,963,025	1,617,000	材料及用品費	1,812,000	1,470,000
726,388	261,000	使用材料費	563,000	563,000
726,388	261,000	設備零件	563,000	563,000
1,236,637	1,356,000	用品消耗	1,249,000	907,000
350,028	365,950	辦公(事務)用品	315,950	21,000
37,993	35,967	報章雜誌		
	3,050	服裝	3,050	
118,692	30,000	醫療用品(非醫療院所使用)	30,000	30,000
729,924	921,033	其他用品消耗	900,000	856,000
77,688	26,000	租金、償債、利息及相關手續費	26,000	26,000
72,888	21,000	交通及運輸設備租金	21,000	21,000

# 臺北市南港區成德國民小學

## 彙計表

113年度

單位：新臺幣元

學前教育計畫	一般行政管理計畫	建築及設備計畫			
93,416					
93,416					
1,584	1,290,932				
1,584	1,290,932				
63,000	580,000				
63,000	580,000				
	72,000				
	72,000				
44,000	298,000				
44,000	298,000				
	294,950				
	3,050				
44,000					

臺北市地方教育發展基金一

各項費用

中華民國

前年度 決算數	上年度 預算數	計畫別		合計	國民教育計畫
		用途別科目			
72,888	21,000	車租		21,000	21,000
4,800	5,000	雜項設備租金		5,000	5,000
4,800	5,000	雜項設備租金		5,000	5,000
17,169,410	5,537,000	購建固定資產、無形資產、非理財目的 之長期投資及營舍與設施工程支出		27,805,000	
6,330,994	1,001,000	購建固定資產		18,583,000	
5,328,000		興建土地改良物			
517,580	601,000	購置機械及設備		18,427,000	
	55,000	購置交通及運輸設備			
485,414	345,000	購置雜項設備		156,000	
	36,000	購置無形資產		22,000	
	36,000	購置電腦軟體		22,000	
10,838,416	4,500,000	遞延支出		9,200,000	
8,209,293	4,500,000	遞延修繕房屋建築支出		9,200,000	
2,629,123		其他遞延支出			
3,673,882	1,022,000	會費、捐助、補助、分攤、照護、救濟 與交流活動費		1,048,000	1,018,000
1,000	1,000	會費		1,000	
1,000	1,000	職業團體會費		1,000	
10,000	10,000	捐助、補助與獎助		10,000	10,000
10,000	10,000	獎助學員生給與		10,000	10,000
3,662,882	1,011,000	補貼、獎勵、慰問、照護與救濟		1,037,000	1,008,000
47,648	49,800	獎勵費用		143,200	143,200
3,615,234	961,200	其他補貼、獎勵、慰問、照護與救濟		893,800	864,800
206,086	299,000	其他		349,000	253,000
206,086	299,000	其他支出		349,000	253,000
206,086	299,000	其他		349,000	253,000

# 臺北市南港區成德國民小學

## 彙計表

113年度

單位：新臺幣元

學前教育計畫	一般行政管理計畫	建築及設備計畫			
		27,805,000			
		18,583,000			
		18,427,000			
		156,000			
		22,000			
		22,000			
		9,200,000			
		9,200,000			
29,000	1,000				
	1,000				
	1,000				
29,000					
29,000					
96,000					
96,000					
96,000					

# 臺北市地方教育發展基金－臺北市南港區成德國民小學

## 員工人數彙計表

中華民國113年度

單位：人

計 畫 及 項 目	上年度最高可 進用員額數	本年度 增減(-)數	本年度最高可 進用員額數	說 明
合計	71	-3	68	
國民教育計畫部分	71	-3	68	
職員	67	-3	64	
駐衛警	1		1	
技工	2		2	
工友	1		1	

註：1.本表約僱、聘用係指奉准有案之約聘僱人員。

2.外包費編列工友外包1人、校警外包1人、清潔外包費、消化超額職工業務外包費等，計131萬932元。

3.計時與計件人員酬金編列閩客語教學支援人員鐘點費、校園性別平等事件工作人員撰寫調查逐字稿費用等，計19萬7,884元。

本 頁 空 白

臺北市地方教育發展基金一

用人費用

中華民國

計畫及項目	合計	正式 員額 薪資	聘僱 人員 薪資	加(夜) 班費	津貼	獎 金		
						年終獎金	考績獎金	其他
合計	113,990,000	58,883,064		1,380,391		7,360,383	7,483,820	
國民教育計畫	113,990,000	58,883,064		1,380,391		7,360,383	7,483,820	
正式人員	89,355,344	58,883,064		1,380,391		7,360,383	7,483,820	
兼任人員	502,656							
其他人員	24,132,000							

註：1.本表兼任人員用人費用，係學校教職員兼課或請假代課鐘點費。

2.外包費編列工友外包1人、校警外包1人、清潔外包費、消化超額職工業務外包費等，計131萬932元。

3.計時與計件人員酬金編列閩客語教學支援人員鐘點費、校園性別平等事件工作人員撰寫調查逐字稿費用等，計19萬7,884元。

# 臺北市南港區成德國民小學

## 彙計表

113年度

單位：新臺幣元

退休及卹償金		資遣費	福 利 費					提繳費	兼任 人員 用人 費用
退休金	卹償金		分擔 保險費	傷病 醫藥費	提撥 福利金	員工通勤 交通費	其他		
30,660,192			5,166,312	284,340		615,084	1,653,758		502,656
30,660,192			5,166,312	284,340		615,084	1,653,758		502,656
6,564,192			5,166,312	284,340		615,084	1,617,758		502,656
24,096,000							36,000		



# 臺北市地方教育發展基金－臺北市南港區成德國民小學

## 單位（或計畫）成本分析表

中華民國113年度

單位：新臺幣千元

計 畫 別	單 位	單位成本(元)或 平均利(費)率	數 量	預 算 數	說 明
合計				151,436	
國民教育計畫				120,999	
學前教育計畫				327	
一般行政管理計畫				2,305	
建築及設備計畫				27,805	

# 臺北市地方教育發展基金－臺北市南港區成德國民小學

## 5年來主要業務計畫分析表

中華民國113年度

單位：新臺幣千元

年度及項目	單位	數量	單位成本(元)或平均利(費)率	金額	說明
(本)年度預算數					
國民教育計畫				120,999	
學前教育計畫				327	
(上)年度預算數					
國民教育計畫				121,722	
學前教育計畫				277	
(前)年度決算數					
國民教育計畫				119,887	
學前教育計畫				3,073	
(110)年度決算數					
國民教育計畫				116,848	
學前教育計畫				1,454	
(109)年度決算數					
國民教育計畫				87,720	
學前教育計畫				15,350	

臺北市地方教育發展基金－臺北市南港區成德國民小學

資本資產明細表

中華民國113年度

單位：新臺幣千元

項 目	取得成本 (期初餘額)	以前年度 累計折舊/ 長期投資 評 價	本 年 度 變 動				本年度累計折 舊/長期投資 評價變動數	期末餘額	
			增加		減少				主要增減 原因說明
			金額	類型	金額	類型			
合計	59,738	37,556	18,605		19		5,202	35,565	
土地	1,606							1,606	
土地改良物	5,328	538					497	4,293	
房屋及建築	3,707	306					92	3,309	
機械及設備	23,535	19,098	18,427	增置			1,786	21,078	
交通及運輸 設備	2,682	2,254					112	316	
雜項設備	22,821	15,360	156	增置			2,716	4,900	
電腦軟體	60		22	增置	19	無形資 產攤銷		62	