

中華民國 108 年度

4-0501573

## 臺北市總預算

臺北市政府教育局主管

臺北市地方教育發展基金

臺北市南港區東新國民小學附屬單位預算之分預算

(特別收入基金)

臺北市南港區東新國民小學編

# 臺北市地方教育發展基金－臺北市南港區東新國民小學

## 目次

中華民國108年度

一、財務摘要 .....	第 1 頁
二、業務計畫及預算概要 .....	第 3 -9 頁
三、預算主要表	
(一) 基金來源、用途及餘絀預計表 .....	第 11 頁
(二) 現金流量預計表 .....	第 12 頁
四、預算明細表	
(一) 基金來源－服務收入明細表 .....	第 13 頁
(二) 基金來源－財產處分收入明細表 .....	第 14 頁
(三) 基金來源－其他財產收入明細表 .....	第 15 頁
(四) 基金來源－公庫撥款收入明細表 .....	第 16 頁
(五) 基金來源－政府其他撥入收入明細表 .....	第 17 頁
(六) 基金來源－學雜費收入明細表 .....	第 18 頁
(七) 基金來源－雜項收入明細表 .....	第 19 頁
(八) 基金用途－國民教育計畫明細表 .....	第 20 -29 頁
(九) 基金用途－學前教育計畫明細表 .....	第 30 -32 頁
(十) 基金用途－一般行政管理計畫明細表 .....	第 33 -35 頁
(十一) 基金用途－建築及設備計畫明細表 .....	第 36 -38 頁
五、預算參考表	
(一) 預計平衡表 .....	第 39 頁
(二) 各項費用彙計表 .....	第 40 -45 頁
(三) 員工人數彙計表 .....	第 46 頁
(四) 用人費用彙計表 .....	第 48 -51 頁
(五) 單位（或計畫）成本分析表 .....	第 52 頁

# 臺北市地方教育發展基金－臺北市南港區東新國民小學

## 目 次

中華民國108年度

(六) 5年來主要業務計畫分析表 .....	第 53 頁
(七) 繼續性計畫分年資金需求表 .....	第 54 –55 頁
(八) 資本資產及長期負債明細表 .....	第 56 頁

# 臺北市地方教育發展基金－臺北市南港區東新國民小學

## 財務摘要

中華民國108年度

單位：新臺幣千元

項 目	本 年 度	上 年 度	比較增減數	%
經營成績：				
基金來源	125,600	133,123	-7,523	-5.65
基金用途	129,666	135,983	-6,317	-4.65
賸餘(短絀)	-4,066	-2,860	-1,206	--
餘絀情形：				
基金餘額	10,703	14,769	-4,066	-27.53
現金流量(註)：				
現金及約當現金之淨增 (減)	-4,066	-2,860	-1,206	--

附註：現金流量係採現金及約當現金基礎，包括現金及自投資日起3個月內到期或清償之債權證券。

本 頁 空 白

# 業務計畫及預算概要

# 臺北市地方教育發展基金－臺北市南港區東新國民小學

## 業務計畫及預算概要

中華民國 108 年度

### 壹、基金概況

#### 一、設立宗旨及願景：

- (一) 本校遵照憲法第 158 條及 160 條規定，教育文化應發展國民之民族精神、自治精神，國民道德與健全體格、科學及生活智能，以培養學童七大學習領域及十大基本能力。
- (二) 本校自 91 年度起依教育經費編列與管理法第 13 條規定設置「臺北市地方教育發展基金」，以促進教育健全發展，提昇教育經費運用績效。

#### 二、施政重點：

- (一) 開啟多元智慧：尊重每個學生獨特的個性，以多元智慧的觀點協助學生找到生命的亮點，肯定天生我才必有用，能知於學，樂於學。
- (二) 培養生活能力：因應新世紀知識社會的到來，培養學生帶得走的能力，諸如人際溝通能力、資訊能力、終身學習能力、生涯規劃能力、問題解決能力等。
- (三) 蘊育人文情懷：在溫馨開放的校園文化中，孕育人文情懷，學會尊重、包容；建構生命的價值、完成人性的開展。
- (四) 建置溫馨民主的校園文化：
  1. 以參與式管理、落實行政、教師會、家長會三者的良性互動。
  2. 以學生第一，教學優先的觀念提昇行政服務效率。
  3. 放下威權心態，開啟校園民主之風氣。
- (五) 推動適性教學：
  1. 運用小班優勢，採多元化、活潑化的教學及評量。
  2. 運用校內、外資源，加強多元學習能力。
  3. 關懷相對弱勢學生之教學及輔導。
  4. 發展資訊教育，充實學生電腦運用之知能，並提昇教師運用電腦教學之能力。
- (六) 辦理發展性的訓輔活動：
  1. 辦理各項活動、競賽及展演。
  2. 推動校內、外學習服務。
  3. 發展績優社團及校隊，如桌球隊、跳繩隊、扯鈴隊、毬子隊及童

# 臺北市地方教育發展基金－臺北市南港區東新國民小學

## 業務計畫及預算概要

中華民國 108 年度

軍團等。

4.加強新興領域教育的辦理，並融入各科教學以收成效。

### 三、組織概況（另附組織系統圖）：

本校設置校長 1 人，綜理全校校務，下設教務處、學生事務處、總務處、輔導室、會計室、人事室及幼兒園等單位。

內部分層業務如下：

（一）教務處：秉承校長之命，辦理全校教務事項。

1.教學組：掌理課程編排、課業考查、學藝競賽、教學研究、教師進修、差假教師調代課及缺補課之查核等事項。

2.設備組：掌理註冊、編班、轉學、學籍保管、各項獎助學金補助及成績考查等有關學籍事項，暨掌理教科書編選、教學用具之管理及保管、出版學校刊物及教學設備計畫之擬定等事項。

3.資訊組：掌理電腦設備及區域網路之管理、保管等事項。

（二）學生事務處：秉承校長之命，辦理全校學生事務事項。

1.訓育組：掌理訓育計畫之擬定及辦理各類訓育等活動、辦理交通導護各項事項。

2.體育組：掌理學生體育活動、體格鍛鍊及學生日常生活常規等事項。

3.衛生組：掌理健康檢查，個人及環境衛生檢查、保健等事項。

（三）總務處：秉承校長之命，辦理全校總務事項。

1.事務組：掌理校舍、校具、財產、物品採購保管、工程發包、監工及驗收暨文件收發登錄、撰擬繕校、典守學校印信、檔案保管、整理各項會議紀錄及校史等事項。

2.出納組：掌理現金、零用金、票據、契約之保管等收支事項，辦理員工薪津發放及各項扣繳單據證明等。

（四）輔導室：秉承校長之命，辦理全校學生學習輔導、生活輔導、生涯輔導等事項。

特教組：擬訂特殊教育計畫章則、親師輔導諮詢、特教班甄選鑑別、實施各項診斷測驗、特教兒童追蹤輔導等事項，暨輔導資料搜集建檔、組訓愛心家長、實施測驗、社區人力整合、出版親職刊物、學生個案建立、學習輔導、生活輔導、生涯輔導及兩性教育、親職教育等事項。



# 臺北市地方教育發展基金 - 臺北市南港區東新國民小學

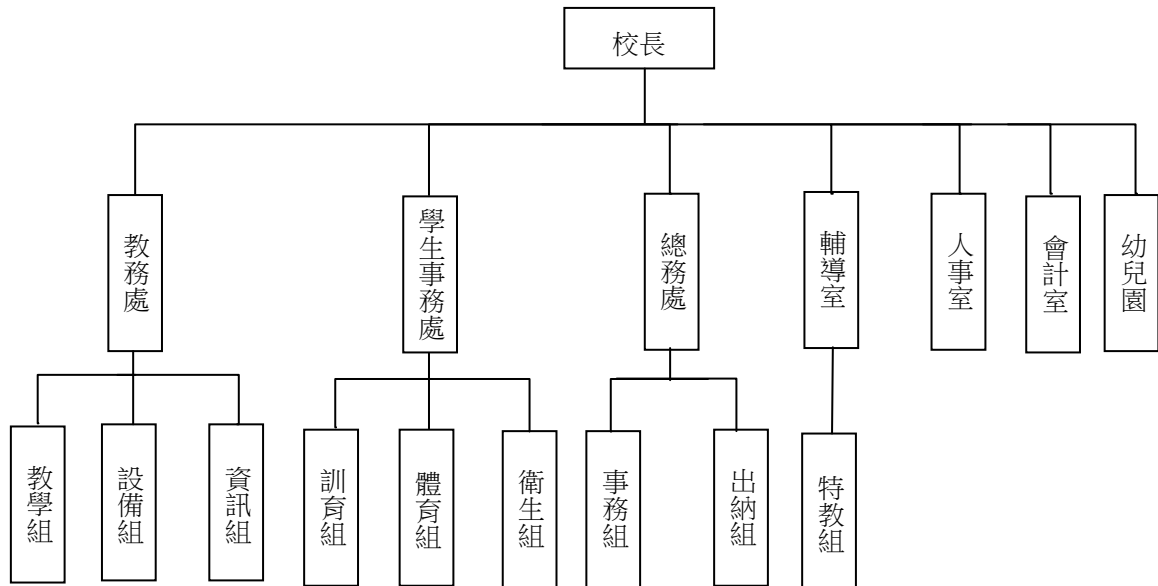
## 業務計畫及預算概要

中華民國 108 年度

(五) 會計室：秉承上級主計機關之監督與指導，並受校長之指揮，依法辦理歲計、會計、統計等事項。

(六) 人事室：秉承上級人事機關之監督與指導，並受校長之指揮，依法辦理人事管理查核等事項。

(七) 幼兒園：秉承校長之命，綜理園務、規劃幼兒教學、保育、環境與各項措施。



#### 四、基金歸類及屬性：

本校地方教育發展基金依據教育經費編列與管理法第 13 條規定設置，本基金為預算法第 4 條第 1 項第 2 款第 5 目所定之特別收入基金，以本府教育局為管理機關。

#### 貳、業務計畫

本年度業務計畫重點與預算配合情形及預期績效，詳列如下：

單位：新臺幣千元

業務計畫名稱	計畫重點內容	預算數	預期績效
國民教育計畫	辦理各項教學、學生事務及輔導等業務。	92,554	1.新購運動器材、教具、樂器、測驗及圖書等各科教學設備。 2.革新教學方法，提高教學效

# 臺北市地方教育發展基金 - 臺北市南港區東新國民小學

## 業務計畫及預算概要

中華民國 108 年度

			能。 3.辦理教師甄選及指定活動等項目。
學前教育計畫	辦理幼兒園各項活動。	9,588	1.新購教學設備、圖書等教學設備，充實幼兒園教材及用具。 2.革新教學方法，提高教學效能。
一般行政管理計畫	綜理學校總務、人事、會計等業務。	16,612	1.配合校務推動行政處室支援工作，進而增進校務運作。
建築及設備計畫	購置教學所需教學設備及改善教學環境。	10,912	1.辦理各學科因應教學課程需要購置教學設備，另辦理校舍改建工程，以改善教學環境，增進教學效能，並提高行政效率。

### 參、預算概要

#### 一、基金來源及用途之預計：

##### (一) 本年度基金來源：

服務收入 1 萬元、財產處分收入 1 萬 2 千元、其他財產收入 6 萬 2 千元、公庫撥款收入 1 億 2,315 萬 2 千元、政府其他撥入收入 19 萬元、學雜費收入 179 萬 2 千元、雜項收入 38 萬 2 千元，本年度基金來源 1 億 2,560 萬，較上年度預算數 1 億 3,312 萬 3 千元，減少 752 萬 3 千元，約 5.65%，主要係公庫撥款收入減少所致。

##### (二) 本年度基金用途：

國民教育計畫 9,255 萬 4 千元，學前教育計畫 958 萬 8 千元，一般行政管理計畫 1,661 萬 2 千元，建築及設備計畫 1,091 萬 2 千元，本年度基金用途 1 億 2,966 萬 6 千元，較上年度預算數 1 億 3,598 萬 3 千元，減少 631 萬 7 千元，約 4.65%，主要係因校舍整修工程減編所致。

#### 二、基金餘絀之預計：

本年度基金來源及用途相抵後，差短 406 萬 6 千元，較上年度預算數差短 286 萬元，增加 120 萬 6 千元，約 42.17%，將移用以前基金餘額 406 萬 6 千元支應。

臺北市地方教育發展基金 - 臺北市南港區東新國民小學  
業務計畫及預算概要

中華民國 108 年度

三、現金流量之預計：

本年度業務活動淨現金流出 406 萬 6 千元。

四、補辦預算事項：詳補辦預算明細表

(一) 購建固定資產 28 萬元

1.106 年度教育局學校設施改善準備，補助校舍改建第一期搬遷安置工程內屬設備部分移列固定資產 7 萬 5 千元。

2.106 年度教育部補助國民中小學充實健康中心設備計畫 4 萬元。

3.106 年度本校為維護學童身心健康及緊急救護致需充實健康中心設備動支其他準備金 1 萬元。

4.107 年度本校為維護學童使用電腦安全動支其他準備金 15 萬 5 千元。

肆、年度關鍵績效指標：

關鍵策略目標	關鍵績效指標	衡量標準	年度目標值
英語學習情境中心計畫	學生參與雙語實驗課程比率	參與雙語實驗課程學生數/全校學生數×100% 單位：%	國小創新雙語教學實驗計畫 99.5%

伍、前年度及上年度已過期間實施狀況及成果概述：

一、前（106）年度決算結果及績效達成情形：

(一) 前年度決算結果：

1.基金來源：決算數 1 億 1,086 萬 9 千元，較預算數 1 億 967 萬 5 千元，計增加 119 萬 4 千元，約 1.09%，主要係因教育部補助收入增加所致。

2.基金用途：決算數 1 億 1,112 萬 3 千元，較預算數 1 億 1,149 萬 4 千元，計減少 37 萬 1 千元，約 0.33%，主要係因執行教育局補助校舍改建安置等工程經費減少所致。

(二) 前年度績效達成情形分析：

臺北市地方教育發展基金 - 臺北市南港區東新國民小學  
業務計畫及預算概要

中華民國 108 年度

年度績效目標	衡量指標	年度目標值	績效衡量暨達成情形分析
英語學習情境中心計畫	學生參與雙語實驗課程比率	參與雙語實驗課程學生數約 482 人成效良好	國小創新雙語教學實驗計畫 97.5%

二、上（107）年度已過期間預算執行情形及績效達成情形：

（一）上年度預算截至 107 年 5 月 31 日止執行情形：

- 1.基金來源：實際執行算數 6,078 萬 2 千元，較預算分配數 6,062 萬 6 千元，計增加 15 萬 6 千元，約 0.26%，主要係因幼兒園學雜費收入提前繳庫所致。
- 2.基金用途：實際執行數 5,469 萬 9 千元，較預算分配數 6,348 萬 6 千元，計減少 878 萬 7 千元，約 13.84%，主要係因校舍改建工程因樹木保護延誤招標所致。

（二）上（107）年度績效達成情形分析：

年度績效目標	衡量指標	年度目標值	績效衡量暨達成情形分析
英語學習情境中心計畫	學生參與雙語實驗課程比率	參與雙語實驗課程學生數約 360 人成效尚佳	國小創新雙語教學實驗計畫 79.5%

陸、其他：無

# 臺北市地方教育發展基金－臺北市南港區東新國民小學

## 補辦預算明細表

中華民國108年度

單位：新臺幣元

項 目	金額	辦理年度	說 明
合計	279,994		
購建固定資產	279,994		
購置雜項設備	125,000	106	
攜帶式氧氣組	10,000		為維護學童身心健康及緊急救護之需求，確實需要辦理新購攜帶式氧氣組，且具急迫及必要性，所需經費擬由本校其他準備金支應。
三合一急救甦醒組(含血氧機)	40,000		
飲水機	75,000		
購置機械及設備	154,994	107	教育部補助國民中小學充實健康中心設備經費30,000元，學校自籌10,000元，所需經費擬由本校其他準備金支應。
電腦主機(Corei7)	52,822		教育局補助校舍改建第一期搬遷安置工程經費(營建工程-校舍改建第一期搬遷安置-購置什項設備)，內屬設備部分移列固定資產。
電腦主機(iMac21.5吋)	71,800		為維護學童使用電腦安全及穩定性確實需要，確實需要辦理新購，且具急迫及必要性，所需經費擬由本校其他準備金支應。
顯示卡	30,372		為維護學童使用電腦安全及穩定性確實需要，確實需要汰舊換新，且具急迫及必要性，所需經費擬由本校其他準備金支應。

備註：各管理機關(構)依預算法第88條規定補辦預算，應確係不及編入年度預算，且因經營環境發生重大變遷或正常業務(含執行中央補助款項目)之確實需要，並經主管機關核轉本府核准先行辦理者；不具急迫性之事項，仍應儘可能納入預算辦理。

本 頁 空 白

# 預算主要表

# 臺北市地方教育發展基金－臺北市南港區東新國民小學

## 基金來源、用途及餘絀預計表

中華民國108年度

單位：新臺幣千元

前年度決算數	項 目	本年度預算數	上年度預算數	比較增減（－）
110,869	基金來源	125,600	133,123	-7,523
4	勞務收入	10	10	
4	服務收入	10	10	
59	財產收入	74	68	6
37	財產處分收入	12	6	6
22	其他財產收入	62	62	
109,075	政府撥入收入	123,342	130,870	-7,528
108,551	公庫撥款收入	123,152	130,680	-7,528
524	政府其他撥入收入	190	190	
1,120	教學收入	1,792	1,792	
1,120	學雜費收入	1,792	1,792	
611	其他收入	382	383	-1
53	受贈收入			
558	雜項收入	382	383	-1
111,123	基金用途	129,666	135,983	-6,317
82,051	國民教育計畫	92,554	89,750	2,804
7,459	學前教育計畫	9,588	8,736	852
14,564	一般行政管理計畫	16,612	16,619	-7
7,049	建築及設備計畫	10,912	20,878	-9,966
-254	本期賸餘(短絀)	-4,066	-2,860	-1,206
17,883	期初基金餘額	14,769	16,064	-1,295
17,628	期末基金餘額	10,703	13,204	-2,501

註：前年度決算數及上年度預算數細數之和與總數或略有出入，係四捨五入關係，以下各表同。



# 臺北市地方教育發展基金－臺北市南港區東新國民小學

## 現金流量預計表

中華民國108年度

單位：新臺幣千元

項 目	本 預	年 算	度 數	說 明
業務活動之現金流量				
本期賸餘(短絀)			-4,066	
業務活動之淨現金流入(流出)			-4,066	
其他活動之現金流量				
其他活動之淨現金流入(流出)				
現金及約當現金之淨增(淨減)			-4,066	
期初現金及約當現金			21,308	
期末現金及約當現金			17,242	

註：本表係採現金及約當現金基礎，包括現金及自投資日起3個月內到期或清償之債權證券。

# 預算明細表

臺北市地方教育發展基金－臺北市南港區東新國民小學

基金來源－服務收入明細表

中華民國108年度

單位：新臺幣元

科目	單位	本年度預算數			說明
		數量 業務量	利(費)率	金額	
合計				10,000	
服務收入	人	20	500	10,000	較上年度預算數10,000元，無增減。
				10,000	教師甄選報名費收入(收支對列)。

臺北市地方教育發展基金－臺北市南港區東新國民小學

基金來源－財產處分收入明細表

中華民國108年度

單位：新臺幣元

科目	單位	本年度預算數			說明
		數量 業務量	利(費)率	金額	
合計				12,000	
財產處分收入	年	1	12,000	12,000	較上年度預算數6,000元，增加6,000元。 財產及物品報廢變賣殘值收入。

# 臺北市地方教育發展基金－臺北市南港區東新國民小學

## 基金來源－其他財產收入明細表

中華民國108年度

單位：新臺幣元

科 目	單位	本 年 度 預 算 數			說 明
		數量 業務量	利(費)率	金 額	
合計				62,000	
其他財產收入				62,000	較上年度預算數62,220元，減少220元。
	年	1	50,920	50,920	場地使用費收入(收支對列)。
	年	1	11,080	11,080	教職員工停車收入。

臺北市地方教育發展基金－臺北市南港區東新國民小學

基金來源－公庫撥款收入明細表

中華民國108年度

單位：新臺幣元

科 目	單位	本 年 度 預 算 數			說 明
		數量 業務量	利(費)率	金 額	
合計				123,152,000	
公庫撥款收入	年	1	123,152,000	123,152,000	較上年度預算數130,680,150元， 減少7,528,150元。 市府補助款

# 臺北市地方教育發展基金－臺北市南港區東新國民小學

## 基金來源－政府其他撥入收入明細表

中華民國108年度

單位：新臺幣元

科 目	單位	本 年 度 預 算 數			說 明
		數量 業務量	利(費)率	金 額	
合計				190,000	
政府其他撥入收入	年	1	190,000	190,000	較上年度預算數190,000元，無增減。 航空噪音防制設施電費維護費補助收入(收支對列)。

臺北市地方教育發展基金－臺北市南港區東新國民小學

基金來源－學雜費收入明細表

中華民國108年度

單位：新臺幣元

科 目	單 位	本 年 度 預 算 數			說 明
		數 量 業 務 量	利(費)率	金 額	
合計				1,792,000	
學雜費收入				1,792,000	較上年度預算數1,791,900元，增加100元。
	人、學期	90x2	7,000	1,260,000	幼兒園全日班學費收入預估學生90人。
	人、學期	90x2	2,955	531,900	幼兒園全日班雜費收入預估學生90人。
	年	1	100	100	配合預算編列至千元，增列進位數100元。



# 臺北市地方教育發展基金－臺北市南港區東新國民小學

## 基金來源－雜項收入明細表

中華民國108年度

單位：新臺幣元

科 目	單位	本 年 度 預 算 數			說 明
		數量 業務量	利(費)率	金 額	
合計				382,000	
雜項收入				382,000	較上年度預算數382,500元，減少500元。 中央氣象局設置監測儀器電費分攤(收支對列)。 數位學生證及簡訊費暨其他雜項收入等。
	年	1	3,600	3,600	
	年	1	378,400	378,400	

# 臺北市地方教育發展基金－臺北市南港區東新國民小學

## 基金用途－國民教育計畫明細表

中華民國108年度

單位：新臺幣元

前年度 決算數	上年度 預算數	科 目	本 年 度 預 算 數	說 明
82,051,415	89,749,709	合計	92,554,000	
73,107,808	81,737,998	用人費用	84,012,000	
40,335,738	43,344,000	正式員額薪資	43,956,000	較上年度預算數43,344,000元，增加612,000元。
40,335,738	43,344,000	職員薪金	43,956,000	
			42,576,000	教職員50人薪金(詳用人費用彙計表)(含教育部補助導師費264,000元)。
			1,380,000	特教教師教職員2人薪金(詳用人費用彙計表)(含教育部補助導師費12,000元)。
399,421	446,160	聘僱及兼職人員薪資	446,160	較上年度預算數446,160元，無增減。
399,421	446,160	兼職人員酬金	446,160	
			400,400	教師代課鐘點費，本校編制教師總人數56人，按9分之1計，編列7人，每人220節，總節數7人x220節=1,540節，每節260元。
			41,600	補助調整授課特教教師鐘點費2人*2節*40週*260元(教育部補助款)。
			4,160	補助調整授課鐘點費之外聘教師勞、健保及勞退費用(教育部補助款)。
392,070	479,540	超時工作報酬	521,673	較上年度預算數479,540元，增加42,133元。
392,070	479,540	加班費	521,673	
			455,998	不休假出勤加班費。
			11,100	英語學習情境中心營運管理加班費。
			5,550	教師進修研習及個案行動研究等加班費。
			1,480	工作人員加班費(國小家長教育成長研習)。
			4,625	辦理教師及代理、代課教師甄選業務加班費(收支對列)。
			42,920	開放場地管理人員加班費(收支對列)。
10,077,565	12,527,000	獎金	12,705,500	較上年度預算數12,527,000元，增加178,500元。
4,484,475	7,109,000	考績獎金	7,211,000	
			7,096,000	依考績法規定核發之獎金。
			115,000	特教教師依考績法規定核發之獎金。
5,593,090	5,418,000	年終獎金	5,494,500	
			5,322,000	依規定於年節加發之獎金。
			172,500	特教教師依規定於年節加發之獎金。

# 臺北市地方教育發展基金－臺北市南港區東新國民小學

## 基金用途－國民教育計畫明細表

中華民國108年度

單位：新臺幣元

前年度 決算數	上年度 預算數	科 目	本 年 度 預 算 數	說 明
16,379,652	18,909,532	退休及卹償金	20,296,256	較上年度預算數18,909,532元，增加1,386,724元。
16,379,652	18,508,656	職員退休及離職金	19,846,256	
			3,678,480	提撥退撫基金。
			112,320	特教教師提撥退撫基金。
			15,075,456	退休人員月退休金，44人x28,552元x12月=15,075,456元。
			980,000	教師2人退休一次退休金（新增）。
	400,876	工員退休及離職金	450,000	
			450,000	職工1人退休一次退休金。
5,523,362	6,031,766	福利費	6,086,411	較上年度預算數6,031,766元，增加54,645元。
3,928,122	3,680,376	分擔員工保險費	3,718,248	
			3,603,972	分擔公保、勞保、健保費。
			114,276	特教教師分擔公保、勞保、健保費。
108,000	219,500	傷病醫藥費	219,500	
			160,000	教職員工健康檢查費用，10人* 16,000元。
			59,500	教職員工健康檢查費用，17人* 3,500元。
305,850	340,200	員工通勤交通費	340,200	
			126,000	教師上下班交通費，20人*10月* 1段*630元。
			189,000	教師上下班交通費，15人*10月* 2段*630元。
			25,200	特教教師上下班交通費，2人*10月* 2段*630元。
1,181,390	1,791,690	其他福利費	1,808,463	
			176,000	休假旅遊補助費。
			18,000	退休人員三節慰問金，3人* 6,000元。
			998,623	教職員工子女教育補助費。
			250,840	教職員工結婚補助費，31,355元*2月*4人。
			365,000	教職員工喪葬補助費，36,500元*5月*2人。
6,945,586	4,994,583	服務費用	5,188,000	
1,213,805	1,375,568	水電費	1,375,335	較上年度預算數1,375,568元，減少233元。
944,039	1,006,550	工作場所電費	1,006,550	
			133,000	航空噪音防制設施電費維護費補助款電費

# 臺北市地方教育發展基金－臺北市南港區東新國民小學

## 基金用途－國民教育計畫明細表

中華民國108年度

單位：新臺幣元

前年度 決算數	上年度 預算數	科 目	本 年 度 預 算 數	說 明
				部分(收支對列)。
			860,750	班級電費。
			4,000	開放場地電費(收支對列)。
			3,600	中央氣象局設置監測儀器電費分攤(收支對列)。
			5,200	教室水電費，8間*650元(新增)。
269,766	369,018	工作場所水費	368,785	
			364,785	水費。
			4,000	開放場地水費(收支對列)。
50,121	67,290	旅運費	67,290	較上年度預算數67,290元，無增減。
33,520	49,290	國內旅費	49,290	
			10,540	因公市外出差旅費。
			32,550	校外教學隨隊人員出差旅費，7人*3天*1,550元。
			6,200	英語學習情境中心參訪外縣市英語村及相關研討會等差旅費，2人*2天*1,550元。
16,601	18,000	其他旅運費	18,000	
			18,000	各類學生團隊參加校外比賽或活動車資(學生生活費)。
3,800	40,820	印刷裝訂與廣告費	40,820	較上年度預算數40,820元，無增減。
3,800	40,820	印刷及裝訂費	40,820	
			20,000	英語學習情境中心印製手冊、簡介、學習護照等。
			5,000	辦理運動會印製邀請函。
			1,000	辦理教師專業成長成果編印費用。
			4,820	辦理親職教育刊物編印費(國小家長教育成長研習)。
			10,000	印製情境中心營隊手冊及護照等各項資料(新增)。
858,163	756,000	修理保養及保固費	755,800	較上年度預算數756,000元，減少200元。
538,160	523,600	一般房屋修護費	523,600	
			523,600	學校校舍及其他建築物等修理費用，22班*1年*23,800元(依85%計列)。
320,003	232,400	機械及設備修護費	232,200	
			57,000	航空噪音防制設施電費維護費補助維護費

# 臺北市地方教育發展基金－臺北市南港區東新國民小學

## 基金用途－國民教育計畫明細表

中華民國108年度

單位：新臺幣元

前年度 決算數	上年度 預算數	科 目	本 年 度 預 算 數	說 明
				部分(收支對列)。
			92,400	各項教學設備及其他公用用具等保養修理費，22班*1年* 4,200元(依15%計列)。
			19,000	電腦設備維護費(電腦專案計畫)。
			63,800	情境中心教學設備及用具保養維護費。
2,474,769	113,860	一般服務費	309,260	較上年度預算數113,860元，增加195,400元。
11,424	13,860	佣金、匯費、經理費及手續費	13,860	
			13,860	委託超商代收學雜費手續費，385人*2學期*18元。
2,363,219		計時與計件人員酬金	187,400	
			166,400	閩客語教學支援人員鐘點費，13人*1節*40週*320元。(由教育局移列教育部補助款)(新增)。
			21,000	閩客語教學支援人員鐘點費之外聘人員勞、健保及勞退費用(由教育局移列)(新增)。
100,126	100,000	體育活動費	108,000	
			104,000	文康活動費，本校編列教師52人，每人編列2,000元。
			4,000	文康活動費，本校編列特教教師2人，每人編列2,000元。
2,344,928	2,641,045	專業服務費	2,639,495	較上年度預算數2,641,045元，減少1,550元。
59,854	310,530	講課鐘點、稿費、出席審查及查詢費	308,980	
			4,800	外聘國內專家學者訓練講授鐘點費(身心障礙資源班)。
			7,200	教材編輯費，1班*12月*600元(身心障礙資源班)。
			8,000	英語學習情境中心專家學者出席指導費。
			12,800	英語學習情境中心師資訓練外聘講座鐘點費。
			2,400	為開發潛能班學生肢體動覺及增進同儕互動提供多元學習機會所需辦理山林體驗活動講授鐘點費。

# 臺北市地方教育發展基金－臺北市南港區東新國民小學

## 基金用途－國民教育計畫明細表

中華民國108年度

單位：新臺幣元

前年度 決算數	上年度 預算數	科 目	本 年 度 預 算 數	說 明
			4,500	童軍團及扯鈴隊教練講授鐘點費(課後社團活動費)。
			4,800	外聘國內專家學者訓練講授鐘點費(性別平等教育宣導活動)。
			2,080	性別平等行為人課程鐘點費。
			4,000	性平調查外聘委員出席費。
			10,000	外聘或內聘講師鐘點費(由教育局移列)。
			6,400	教師進修研習外聘國內專家學者訓練講授鐘點費。
			4,000	教師專業成長及教學輔導教師等到校訪視輔導會議出席費。
			20,000	教師進修研習內聘講座鐘點費。
			3,200	親職教育外聘國內專家學者訓練講授鐘點費(國小家長教育成長研習)。
			48,000	精進教學增能研習外聘講師鐘點費(教育局移列)。
			115,200	精進教學增能研習校際講師鐘點費(教育局移列)。
			6,400	中心學校行政規劃外聘講師鐘點費(教育局移列)。
			4,000	中心學校行政規劃課程審閱輔導委員出席費(教育局移列)。
			4,000	中心學校行政規劃本市校長及特教老師出席費(教育局移列)。
			12,000	中心學校行政規劃指導教授出席費(教育局移列)。
			25,200	中籍教師鐘點費(新增)。
52,760	74,040	委託檢驗(定)試驗認證費	74,040	
			65,640	建物公共安全檢查簽證及申報費與消防安全等檢測費(班級業務費支應)。
			8,400	飲水機水質檢驗費，7臺*1,200元。。
	4,175	試務甄選費	4,175	
			4,175	辦理教師甄選試務費用(收支對列)。
2,232,314	2,252,300	其他專業服務費	2,252,300	
			20,000	學生輔導指導費。
			8,000	學童牙齒檢查費(兒童保健)。

# 臺北市地方教育發展基金－臺北市南港區東新國民小學

## 基金用途－國民教育計畫明細表

中華民國108年度

單位：新臺幣元

前年度 決算數	上年度 預算數	科 目	本 年 度 預 算 數	說 明
			72,000	輔導學童用餐工作人員指導費，16人*9月*500元。
			6,300	輔導學童用餐教師指導費(1-2年級)7班*1人*9月*100元。
			25,200	輔導學童用餐教師指導費(5-6年級)7班*1人*9月*400元。
			21,600	輔導學童用餐教師指導費(3-4年級)8班*1人*9月*300元。
			79,200	游泳池水電清潔維護費，11班*7,200元。
			20,000	英語學習情境中心互動式軟體設計費。
			2,000,000	英語學習情境中心外籍教師費用，2人*1,000,000元。
866,642	1,342,450	材料及用品費	1,678,000	
216,455	157,540	使用材料費	253,540	較上年度預算數157,540元，增加96,000元。
216,455	157,540	設備零件	253,540	
			16,000	資源班用輔導器材1批(由特教班設備費移列)(新增)。
			1,500	輔導學生用器材1批(輔導室)(由班級設備費移列)(新增)。
			2,500	輔導室輔導學生使用沙遊物件1批(輔導室)(由班級設備費移列)(新增)。
			88,200	電腦設備維護及管理費，14班*6,300元(電腦專案計畫)。
			15,340	英語學習情境中心各類教具。
			10,000	新種植區使用棚架及網室等(由教育局移列)。
			90,000	綠屋頂計畫用棚架網室及排水等(由教育局移列)。
			30,000	購置程式設計教學有關之晶片或套件等物品(新增)。
650,187	1,184,910	用品消耗	1,424,460	較上年度預算數1,184,910元，增加239,550元。
25,780	60,150	辦公(事務)用品	80,150	
			2,400	文具用品(身心障礙資源班)。
			10,000	英語學習情境中心辦公文具用品。
			7,500	辦理運動會活動班級佈置材料，25班* 300

# 臺北市地方教育發展基金－臺北市南港區東新國民小學

## 基金用途－國民教育計畫明細表

中華民國108年度

單位：新臺幣元

前年度 決算數	上年度 預算數	科 目	本 年 度 預 算 數	說 明
				元。
			4,000	辦理活動用文具紙張等費用(性別平等教育 宣導活動)。
			9,000	小田園教學文具紙張、碳粉及資料夾等文 具用品(由教育局移列)。
			3,950	教師專員成長辦理各項研習、研討、會議 、訪視用文具用品。
			20,000	綠屋頂計畫用文具紙張、碳粉及資料夾等 文具用品(由教育局移列)。
			500	辦理活動用文具用品(國小家長教育成長研 習)。
			4,000	中心學校行政規劃購置辦公文具及碳粉等( 教育局移列)。
			18,800	英語夏令營購置資料夾等辦公文具用品(新 增)。
66,110	80,000	報章雜誌	39,600	
			5,000	報章雜誌(教務處)(由班級設備費移列)(新增) 。
			24,600	學校圖書(教務處)(由班級設備費移列)(新增) 。
			10,000	英語學習情境中心英語圖書、影片、CD、 雜誌等。
5,280	15,000	醫療用品(非醫療院所使用)	15,000	
			15,000	健康中心藥品費，30班以下基數15,000元,每 超過一班增加 1000元(兒童保健)。
553,017	1,029,760	其他用品消耗	1,289,710	
			20,000	兒童節慶活動費(新增)。
			45,000	敬師活動費，75人* 75元。(新增)。
			80,000	垃圾袋14公升，32箱*2,500元(班級業務費 25班*7,200元=180,000元支應)。
			12,760	辦理校園用消毒藥水及衛生清潔用品等 ，22班* 580元。(班級業務費支應)。
			39,100	教學用教科書，23班*1,700元。(由教育局移 列)。
			178,500	弱勢學生用教科書，105人*1,700元。(由教 育局移列)。



# 臺北市地方教育發展基金－臺北市南港區東新國民小學

## 基金用途－國民教育計畫明細表

中華民國108年度

單位：新臺幣元

前年度 決算數	上年度 預算數	科 目	本 年 度 預 算 數	說 明
			345,500	普通班級教學材料費，25班*13,820元。
			600	資源班辦理活動場地佈置雜支等教學用(特教班教學材料費)。
			13,220	資源班辦理教具製作、實驗器材、教學參考資料材料等費用(特教班教學材料費)。
			47,500	電腦耗材(電腦專案計畫)。
			5,000	公播版影片(輔導室)(由班級設備費移列)(新增)。
			21,000	施測用品(輔導室)(由班級設備費移列)(新增)。
			2,400	裁刀(行政或教學用)，3臺*800元(由班級設備費移列)(新增)。
			10,000	移動式電風扇，10臺*1,000元(由班級設備費移列)(新增)。
			20,200	英語學習情境中心專案活動、成果展示、交流活動教材費、場地佈置、清潔等雜支。
			2,560	英語學習情境中心會議人員逾時誤餐費用，32人次* 80元。
			44,600	運動會班級學生表現優異獎勵品及啦啦隊創意獎勵品等。
			7,200	辦理運動會比賽教職員逾時誤餐費用，90人次* 80元。
			5,200	運動會活動場地佈置雜支。
			56,300	校內各類學藝活動及班際各項競賽獎勵用品等，2學期*28,150元(學生活動費)。
			25,500	課後社團活動費。
			1,600	性別平等教育宣導會議工作人員逾時誤餐費用，20人次* 80元。
			3,520	辦理活動場地佈置雜支等(性別平等教育宣導活動)。
			51,000	農事體驗實作菜苗、種子及培養土等園藝材料(由教育局移列)。
			3,050	辦理活動場地佈置雜支等(教師進修與個案行動研究)。
			140,000	綠屋頂計畫用農事體驗實作菜苗、種子及

# 臺北市地方教育發展基金－臺北市南港區東新國民小學

## 基金用途－國民教育計畫明細表

中華民國108年度

單位：新臺幣元

前年度 決算數	上年度 預算數	科 目	本 年 度 預 算 數	說 明
				培養土等園藝材料(由教育局移列)。
			1,200	辦理教師及代理、代課教師甄選會議逾時誤餐費用，15人次* 80元(收支對列)。
			4,000	中心學校行政規劃照片沖洗及茶水等雜支(教育局移列)。
			36,000	精進教學增能研習用品、場地佈置及茶水等(教育局移列)。
			6,400	課程審閱研討會議及外埠參訪活動等逾時誤餐費用，80人次* 80元(教育局移列)。
			32,000	辦理場地佈置、教學材料及戶外教學相關費用等(新增)。
			28,800	辦理英語夏令營各項活動逾時誤餐費用，360人次* 80元(新增)。
	10,000	租金、償債、利息及相關手續費	10,000	
	10,000	交通及運輸設備租金	10,000	較上年度預算數10,000元，無增減。
	10,000	車租	10,000	
			10,000	縣市農事田園交流車資(由教育局移列)。
963,237	1,432,128	會費、捐助、補助、分攤、照護、救濟與交流活動費	1,434,000	
	10,000	捐助、補助與獎助	10,000	較上年度預算數10,000元，無增減。
	10,000	獎助學員生給與	10,000	
			10,000	教育關懷獎每校推薦1名學生獎助金(由教育局移列)。
963,237	1,422,128	補貼、獎勵、慰問、照護與救濟	1,424,000	較上年度預算數1,422,128元，增加1,872元。
963,237	1,422,128	其他補貼、獎勵、慰問、照護與救濟	1,424,000	
			840	配合預算編列至千元，增列進位數840元。
			1,200,000	清寒學生餐費補助，120人*200日*50元。
			43,000	本市市民第3胎就讀國小教育補助費，43人*1,000元(由教育局移列)。
			180,160	補助學校午餐使用有機蔬菜或有機米計畫，563人*40週*8元。
168,142	232,550	其他	232,000	
168,142	232,550	其他支出	232,000	較上年度預算數232,550元，減少550元。
168,142	232,550	其他	232,000	

# 臺北市地方教育發展基金－臺北市南港區東新國民小學

## 基金用途－國民教育計畫明細表

中華民國108年度

單位：新臺幣元

前年度 決算數	上年度 預算數	科 目	本 年 度 預 算 數	說 明
			22,400	國小游泳檢測未通過學生暑期游泳訓練班報名費，4班*5,600元。
			126,000	執行學生路隊安全導護費及導護志工保險費。
			19,450	學生參加校外比賽或參加各種活動費用及雜支等，2學期*9,725元(學生活動費)。
			48,100	班級自治費，481人*2學期*50元。
			6,050	辦理各項研習、研討、會議、訪視等教學相關活動所需參考資料、媒體等蒐集費用。
			10,000	外埠參觀交通費(教育局移列)。

# 臺北市地方教育發展基金－臺北市南港區東新國民小學

## 基金用途－學前教育計畫明細表

中華民國108年度

單位：新臺幣元

前年度 決算數	上年度 預算數	科 目	本 年 度 預 算 數	說 明
7,458,719	8,735,954	合計	9,588,000	
7,236,566	8,408,098	用人費用	9,262,000	
4,997,115	5,701,860	正式員額薪資	6,253,860	較上年度預算數5,701,860元，增加552,000元。
4,997,115	5,329,860	職員薪金	5,893,860	5,893,860 教職員6人及教保員1人薪金(詳用人費用彙計表)。
	372,000	工員工資	360,000	360,000 廚工1人工資(詳用人費用彙計表)。
	83,221	超時工作報酬	99,888	較上年度預算數83,221元，增加16,667元。
	83,221	加班費	99,888	99,888 不休假出勤加班費。
1,151,469	1,518,733	獎金	1,667,733	較上年度預算數1,518,733元，增加149,000元。
500,310	806,000	考績獎金	886,000	886,000 幼兒園教師依考績法規定核發之獎金。
651,159	712,733	年終獎金	781,733	781,733 幼兒園教師依規定於年節加發之獎金。
502,347	496,656	退休及卹償金	563,328	較上年度預算數496,656元，增加66,672元。
502,347	485,136	職員退休及離職金	552,528	552,528 幼兒園教師提撥退撫基金。
	11,520	工員退休及離職金	10,800	10,800 提撥勞工退休準備金。
585,635	607,628	福利費	677,191	較上年度預算數607,628元，增加69,563元。
520,085	503,748	分擔員工保險費	556,956	556,956 幼兒園教師分擔公保、勞保、健保費。
	2,580	傷病醫藥費	2,580	1,720 幼兒園教保人員健康檢查費(每2人編1人)，2人* 860元。
			860	860 幼兒園廚工健康檢查費，1人* 860元(新增)。
65,550	69,300	員工通勤交通費	69,300	31,500 幼兒園教師上下班交通費，5人*10月* 1段*630元。
			37,800	37,800 幼兒園教師與廚工上下班交通費，3人*10月

# 臺北市地方教育發展基金－臺北市南港區東新國民小學

## 基金用途－學前教育計畫明細表

中華民國108年度

單位：新臺幣元

前年度 決算數	上年度 預算數	科 目	本 年 度 預 算 數	說 明
	32,000	其他福利費	48,355	* 2段*630元。
			48,000	休假旅遊補助費。
			355	教職員工子女教育補助費。
76,194	134,092	服務費用	134,000	
34,480	84,000	修理保養及保固費	83,980	較上年度預算數84,000元，減少20元。
	71,400	一般房屋修護費	71,400	
			71,400	幼兒園學校校舍及其他建築物等修理費用，3班*1年* 23,800元(依85%計列)。
34,480	12,600	機械及設備修護費	12,580	
			12,580	幼兒園各項教學設備及其他公用用具等保養修理費，3班*1年*4,193.33元(依15%計列)。
10,214	18,592	一般服務費	18,520	較上年度預算數18,592元，減少72元。
348	2,592	佣金、匯費、經理費及手續費	2,520	
			2,520	委託超商代收學雜費手續費，70人*2學期*18元。
9,866	16,000	體育活動費	16,000	
			4,000	文康活動費，本校編列契約進用教保員1人、廚工1人，合計2人，每人編列2,000元(上述人員係幼托整合前得編列文康活動費之人員)。
			12,000	文康活動費，本校編列幼教教師6人，每人編列2,000元。
31,500	31,500	專業服務費	31,500	較上年度預算數31,500元，無增減。
31,500	31,500	其他專業服務費	31,500	
			27,000	輔導學童用餐教師指導費(幼兒園)，3班*2人*9月*500元。
			4,500	輔導學童用餐教保員指導費(幼兒園)，1班*1人*9月* 500元。
101,780	52,700	材料及用品費	32,000	
48,079	24,600	使用材料費		較上年度預算數24,600元，減少24,600元。
48,079	24,600	設備零件		
53,701	28,100	用品消耗	32,000	較上年度預算數28,100元，增加3,900元。

臺北市地方教育發展基金－臺北市南港區東新國民小學

基金用途－學前教育計畫明細表

中華民國108年度

單位：新臺幣元

前年度 決算數	上年度 預算數	科 目	本 年 度 預 算 數	說 明
	300	辦公(事務)用品	300	辦理運動費活動班級佈置材料，3班*100元。
5,574	5,600	報章雜誌	9,500	幼兒園各類圖書(幼兒園)(由班級設備費移列)(新增)。
48,127	22,200	其他用品消耗	22,200	7,500 幼兒園垃圾袋14公升，3箱*2,500元(班級業務費)。
			14,100	幼兒園辦理校園用消毒藥水及衛生清潔用品等，3班*1年*4,700元(班級業務費)。
			600	運動會活動幼生表現優異獎勵品。
34,899	93,064	會費、捐助、補助、分攤、照護、救濟與交流活動費	112,000	
34,899	93,064	補貼、獎勵、慰問、照護與救濟	112,000	較上年度預算數93,064元，增加18,936元。
34,899	93,064	其他補貼、獎勵、慰問、照護與救濟	112,000	
			312	配合預算編列至千元，增列進位數312元。
			93,064	低收入戶家庭幼生月費補助，4人*2學期*11,633元。
			18,624	補助學校午餐使用有機蔬菜或有機米計畫，9人*40週*4.80元(新增)。
9,280	48,000	其他	48,000	
9,280	48,000	其他支出	48,000	較上年度預算數48,000元，無增減。
9,280	48,000	其他	48,000	
			48,000	幼兒導護費(新增)。

# 臺北市地方教育發展基金－臺北市南港區東新國民小學

## 基金用途－一般行政管理計畫明細表

中華民國108年度

單位：新臺幣元

前年度 決算數	上年度 預算數	科 目	本 年 度 預 算 數	說 明
14,563,562	16,618,902	合計	16,612,000	
13,839,564	15,651,552	用人費用	15,066,000	
8,521,025	10,164,000	正式員額薪資	9,792,000	較上年度預算數10,164,000元，減少372,000元。
5,450,675	6,948,000	職員薪金	6,948,000	6,948,000 教職員8人薪金(詳用人費用彙計表)。
2,062,580	2,184,000	工員工資	1,812,000	1,812,000 工員6人工資(詳用人費用彙計表)。
1,007,770	1,032,000	警餉	1,032,000	1,032,000 校警2人薪金(詳用人費用彙計表)。
135,632		聘僱及兼職人員薪資		
135,632		約僱職員薪金		
454,426	634,716	超時工作報酬	602,948	較上年度預算數634,716元，減少31,768元。
454,426	634,716	加班費	602,948	505,666 不休假出勤加班費。 16,650 行政人員超時加班費(統籌業務費)。 80,632 校園安全校內同仁例假日人力支援。
2,485,369	2,752,500	獎金	2,644,000	較上年度預算數2,752,500元，減少108,500元。
1,240,824	1,482,000	考績獎金	1,420,000	1,420,000 依考績法規定核發之獎金。
1,244,545	1,270,500	年終獎金	1,224,000	1,224,000 依規定於年節加發之獎金。
846,744	856,320	退休及卹償金	826,560	較上年度預算數856,320元，減少29,760元。
513,780	681,600	職員退休及離職金	681,600	681,600 提撥退撫基金。
332,964	174,720	工員退休及離職金	144,960	144,960 提撥勞工退休準備金。
1,396,368	1,244,016	福利費	1,200,492	較上年度預算數1,244,016元，減少43,524元。
1,052,820	963,936	分擔員工保險費	920,412	920,412 分擔公保、勞保、健保費。
108,998	136,080	員工通勤交通費	136,080	105,840 職員、技工、工友上下班交通費，7人*12月

# 臺北市地方教育發展基金－臺北市南港區東新國民小學

## 基金用途－一般行政管理計畫明細表

中華民國108年度

單位：新臺幣元

前年度 決算數	上年度 預算數	科 目	本 年 度 預 算 數	說 明
				* 2段*630元。
			30,240	職員、技工、工友上下班交通費，4人*12月
				* 1段*630元。
234,550	144,000	其他福利費	144,000	
			144,000	休假旅遊補助費。
459,103	701,450	服務費用	1,279,000	
	92,250	郵電費	92,350	較上年度預算數92,250元，增加100元。
	92,250	電話費	92,350	
			56,950	行政公務電話費用(統籌業務費)。
			35,400	校園安全保全專線電話費用等，12月*2,950元。
57,909	154,000	一般服務費	582,000	較上年度預算數154,000元，增加428,000元。
28,350	120,000	外包費	552,000	
			120,000	消化超額職工(技工、工友)業務外包費，3人*40,000元。
			432,000	非超額工友出缺不補勞務委外(106年11月1日工友出缺,臺北市府教育局107年1月4日北市教人字第10642989500號函核准勞務委外)，12月*36,000元(新增)。
29,559	34,000	體育活動費	30,000	
			30,000	文康活動費，本校編列教職員8人、工員5人、校警2人，合計15人，每人編列2,000元。
329,401	383,200	專業服務費	532,650	較上年度預算數383,200元，增加149,450元。
329,401	383,200	其他專業服務費	532,650	
			188,000	校園安全機械定點保全費用。
			344,650	校園安全機動巡邏、區域聯防等費用。
71,793	72,000	公共關係費	72,000	較上年度預算數72,000元，無增減。
71,793	72,000	公共關係費	72,000	
			72,000	校長特別費，12月*6,000元。
262,095	263,100	材料及用品費	264,000	
262,095	263,100	用品消耗	264,000	較上年度預算數263,100元，增加900元。
251,275	253,100	辦公(事務)用品	253,000	



# 臺北市地方教育發展基金－臺北市南港區東新國民小學

## 基金用途－一般行政管理計畫明細表

中華民國108年度

單位：新臺幣元

前年度 決算數	上年度 預算數	科 目	本 年 度 預 算 數	說 明
			253,000	統籌業務費計算如下：普通班22班、附設幼兒園3班，1,290元*15班*12月=232,200元，810元*10班*12月=97,200元，以上合計329,400元，除依實際需求移列加班費16,650元、電話費56,950元及會費2,800元外，其餘如列數。
10,820	10,000	服裝	11,000	
			5,000	校警冬服(新增)。
			200	校警襪子，2人*1雙*100元。。
			2,200	校警皮鞋，2人*1雙*1,100元。
			600	校警服裝配備，2人*300元。
			3,000	校警夏服，2人*1套*1,500元(成立第32年)。
2,800	2,800	會費、捐助、補助、分攤、照護、救濟與交流活動費	3,000	
2,800	2,800	會費	3,000	較上年度預算數2,800元，增加200元。
2,800	2,800	職業團體會費	3,000	
			200	配合預算編列至千元，增列進位數200元。
			1,800	營養師公會會費(統籌業務費)。
			1,000	護理師公會會費(統籌業務費)。

# 臺北市地方教育發展基金－臺北市南港區東新國民小學

## 基金用途－建築及設備計畫明細表

中華民國108年度

單位：新臺幣元

前年度 決算數	上年度 預算數	科 目	本 年 度 預 算 數	說 明
7,049,097	20,878,000	合計	10,912,000	
7,049,097	20,878,000	購建固定資產、無形資產及非理財 目的之長期投資	10,912,000	
2,321,540	20,842,000	購建固定資產	10,876,000	
16,260	20,000,000	專案計畫	10,000,000	
16,260	20,000,000	繼續性計畫	10,000,000	
16,260	1,000,000	(一) 東新國小校舍改建 工程(委託技術服務費)	50,000	本工程為103-107年度連續性工程，因配合都市設計及土地使用開發審議和各方意見，修正為103-111年度，總委託技術服務費28,223,115元，連同100年度執行先期規劃費700,000元，總計畫共28,923,115元，除以前年度編列10,330,000元，本年度續編第6年經費50,000元，餘18,543,115元編列於以後年度，各年度資金需求詳如繼續性計畫分年資金需求表。
16,260	1,000,000	擴充改良房屋建築及設備	50,000	
			50,000	委託技術服務費(規劃費)。
	19,000,000	(二) 東新國小校舍改建 工程(工程費)	9,950,000	本工程為106-111年度連續性工程，經費總需求為746,362,151元，連同105年度以前編列工程管理費2,250,000元，總工程費748,612,151元，除以前年度編列21,350,000元，本年度編列第3年經費9,950,000元，餘717,312,151元編列於以後年度，各年度資金需求詳如繼續性計畫分年資金需求表。
	19,000,000	擴充改良房屋建築及設備	9,950,000	
			9,900,000	一、施工費。
			50,000	二、工程管理費。
2,305,280	842,000	一般建築及設備計畫	876,000	
	160,000	視聽中心整修設備		
	160,000	購置交通及運輸設備		

# 臺北市地方教育發展基金－臺北市南港區東新國民小學

## 基金用途－建築及設備計畫明細表

中華民國108年度

單位：新臺幣元

前年度 決算數	上年度 預算數	科 目	本 年 度 預 算 數	說 明
252,080	68,000	班級設備	288,000	
107,580	42,000	購置機械及設備	240,000	
			57,000	新購高速雙面掃描器2臺 *28,500元(教務處、人事室)(班級設備費)。
			38,000	汰舊換新視力檢查儀1臺(學務處)(班級設備費)。
			45,000	新購數位相機3臺*15,000元(輔導室、總務處、學務處)(內建wifi傳輸，32GB記憶卡，2000萬以上相素)(班級設備費)。
			100,000	新購攝影機2臺*50,000元(學務處及教務處)(班級設備費)。
70,000		購置交通及運輸設備		
74,500	26,000	購置雜項設備	48,000	
			48,000	汰舊換新身高體重計1臺(學務處)(班級設備費)。
397,000	541,000	資訊設備	540,000	
397,000	541,000	購置機械及設備	540,000	
			95,000	汰舊換新網路及資訊周邊設備(電腦專案計畫)。
			325,000	汰舊換新電腦設備13部*25,000元(電腦專案計畫)。
			120,000	新購平板電腦10臺*12,000元(電腦專案計畫)。
	28,000	幼兒園設備	48,000	
		購置機械及設備	22,000	
			22,000	數位相機2臺*11,000元(規格：2000萬以上畫素、25倍以上光學變焦、3.2以上光圈)
	28,000	購置交通及運輸設備	13,000	
			13,000	新購超迷你肩掛式無線喊話器1臺(幼兒園)(班級設備費)。
		購置雜項設備	13,000	
			13,000	電動釘書機1臺(規格：裝訂文件張數一次20-70張)
1,656,200	45,000	校園設備		

臺北市地方教育發展基金－臺北市南港區東新國民小學

基金用途－建築及設備計畫明細表

中華民國108年度

單位：新臺幣元

前年度 決算數	上年度 預算數	科 目	本 年 度 預 算 數	說 明
634,000	11,000	購置機械及設備		
197,200		購置交通及運輸設備		
825,000	34,000	購置雜項設備		
36,000	36,000	購置無形資產	36,000	
36,000	36,000	一般建築及設備計畫	36,000	
36,000	36,000	資訊設備	36,000	
36,000	36,000	購置電腦軟體	36,000	
			36,000	電腦教學軟體費(電腦專案計畫)。
4,691,557		遞延支出		
4,691,557		一般建築及設備計畫		
4,691,557		校園整修工程		
4,691,557		遞延修繕房屋建築支出		

# 預 算 參 考 表

# 臺北市地方教育發展基金－臺北市南港區東新國民小學

## 預計平衡表

中華民國108年12月31日

單位：新臺幣千元

106年(前年) 12月31日 決算數	科 目	108年12月31日 預計數	107年12月31日 預計數	比較增減(-)
4,217,108	資產合計	4,210,182	4,214,248	-4,066
4,217,108	資產	4,210,182	4,214,248	-4,066
28,435	流動資產	21,510	25,576	-4,066
24,168	現金	17,242	21,308	-4,066
24,168	銀行存款	17,242	21,308	-4,066
45	應收款項	45	45	
45	其他應收款	45	45	
4,223	預付款項	4,223	4,223	
4,223	預付費用	4,223	4,223	
6,282	投資、長期應收款項、貸墊款及準備金	6,281	6,281	
6,282	準備金	6,281	6,281	
3,925	退休及離職準備金	3,925	3,925	
2,356	其他準備金	2,356	2,356	
4,182,391	其他資產	4,182,391	4,182,391	
4,182,391	什項資產	4,182,391	4,182,391	
568	暫付及待結轉帳項	568	568	
4,181,823	代管資產	4,181,823	4,181,823	
4,217,108	負債及基金餘額合計	4,210,182	4,214,248	-4,066
4,199,479	負債	4,199,479	4,199,479	
13,206	流動負債	13,206	13,206	
13,206	應付款項	13,206	13,206	
10,982	應付代收款	10,982	10,982	
2,179	應付費用	2,179	2,179	
45	其他應付款	45	45	
4,186,273	其他負債	4,186,273	4,186,273	
4,186,273	什項負債	4,186,273	4,186,273	
525	存入保證金	525	525	
3,925	應付退休及離職金	3,925	3,925	
4,181,823	應付代管資產	4,181,823	4,181,823	
	暫收及待結轉帳項			
17,628	基金餘額	10,703	14,769	-4,066
17,628	基金餘額	10,703	14,769	-4,066
17,628	基金餘額	10,703	14,769	-4,066
17,628	累積餘額	10,703	14,769	-4,066

註：1.或有資產（負債）0元。2.本基金自93年度起，本固定項目分開原則，將屬長期固定帳項，包括固定資產46,320,482元、無形資產335,996元及長期債務0元等，另立帳類管理，未納入本表，詳資本資產及長期負債明細表。3.前年度決算數及上年度預算數細數之和與總數或略有出入，係四捨五入關係。

臺北市地方教育發展基金一

各項費用

中華民國

前年度 決算數	上年度 預算數	計畫別		合計	國民教育計畫
		用途別科目			
111,122,793	135,982,565	合計		129,666,000	92,554,000
94,183,938	105,797,648	用人費用		108,340,000	84,012,000
53,853,878	59,209,860	正式員額薪資		60,001,860	43,956,000
50,783,528	55,621,860	職員薪金		56,797,860	43,956,000
2,062,580	2,556,000	工員工資		2,172,000	
1,007,770	1,032,000	警餉		1,032,000	
535,053	446,160	聘僱及兼職人員薪資		446,160	446,160
135,632		約僱職員薪金			
399,421	446,160	兼職人員酬金		446,160	446,160
846,496	1,197,477	超時工作報酬		1,224,509	521,673
846,496	1,197,477	加班費		1,224,509	521,673
13,714,403	16,798,233	獎金		17,017,233	12,705,500
6,225,609	9,397,000	考績獎金		9,517,000	7,211,000
7,488,794	7,401,233	年終獎金		7,500,233	5,494,500
17,728,743	20,262,508	退休及卹償金		21,686,144	20,296,256
17,395,779	19,675,392	職員退休及離職金		21,080,384	19,846,256
332,964	587,116	工員退休及離職金		605,760	450,000
7,505,365	7,883,410	福利費		7,964,094	6,086,411
5,501,027	5,148,060	分擔員工保險費		5,195,616	3,718,248
108,000	222,080	傷病醫藥費		222,080	219,500
480,398	545,580	員工通勤交通費		545,580	340,200
1,415,940	1,967,690	其他福利費		2,000,818	1,808,463
7,480,883	5,830,125	服務費用		6,601,000	5,188,000
1,213,805	1,375,568	水電費		1,375,335	1,375,335
944,039	1,006,550	工作場所電費		1,006,550	1,006,550
269,766	369,018	工作場所水費		368,785	368,785
	92,250	郵電費		92,350	
	92,250	電話費		92,350	
50,121	67,290	旅運費		67,290	67,290
33,520	49,290	國內旅費		49,290	49,290
16,601	18,000	其他旅運費		18,000	18,000

# 臺北市南港區東新國民小學

## 彙計表

108年度

單位：新臺幣元

學前教育計畫	一般行政管理計畫	建築及設備計畫			
9,588,000	16,612,000	10,912,000			
9,262,000	15,066,000				
6,253,860	9,792,000				
5,893,860	6,948,000				
360,000	1,812,000				
	1,032,000				
99,888	602,948				
99,888	602,948				
1,667,733	2,644,000				
886,000	1,420,000				
781,733	1,224,000				
563,328	826,560				
552,528	681,600				
10,800	144,960				
677,191	1,200,492				
556,956	920,412				
2,580					
69,300	136,080				
48,355	144,000				
134,000	1,279,000				
	92,350				
	92,350				



臺北市地方教育發展基金一

各項費用

中華民國

前年度 決算數	上年度 預算數	計畫別		合計	國民教育計畫
		用途別科目			
3,800	40,820	印刷裝訂與廣告費		40,820	40,820
3,800	40,820	印刷及裝訂費		40,820	40,820
892,643	840,000	修理保養及保固費		839,780	755,800
538,160	595,000	一般房屋修護費		595,000	523,600
354,483	245,000	機械及設備修護費		244,780	232,200
2,542,892	286,452	一般服務費		909,780	309,260
11,772	16,452	佣金、匯費、經理費及手續費		16,380	13,860
28,350	120,000	外包費		552,000	
2,363,219		計時與計件人員酬金		187,400	187,400
139,551	150,000	體育活動費		154,000	108,000
2,705,829	3,055,745	專業服務費		3,203,645	2,639,495
59,854	310,530	講課鐘點、稿費、出席審查及查詢費		308,980	308,980
52,760	74,040	委託檢驗(定)試驗認證費		74,040	74,040
	4,175	試務甄選費		4,175	4,175
2,593,215	2,667,000	其他專業服務費		2,816,450	2,252,300
71,793	72,000	公共關係費		72,000	
71,793	72,000	公共關係費		72,000	
1,230,517	1,658,250	材料及用品費		1,974,000	1,678,000
264,534	182,140	使用材料費		253,540	253,540
264,534	182,140	設備零件		253,540	253,540
965,983	1,476,110	用品消耗		1,720,460	1,424,460
277,055	313,550	辦公(事務)用品		333,450	80,150
71,684	85,600	報章雜誌		49,100	39,600
10,820	10,000	服裝		11,000	
5,280	15,000	醫療用品(非醫療院所使用)		15,000	15,000
601,144	1,051,960	其他用品消耗		1,311,910	1,289,710
	10,000	租金、償債、利息及相關手續費		10,000	10,000
	10,000	交通及運輸設備租金		10,000	10,000
	10,000	車租		10,000	10,000
7,049,097	20,878,000	購建固定資產、無形資產及非理財目的之長期投資		10,912,000	
2,321,540	20,842,000	購建固定資產		10,876,000	

# 臺北市南港區東新國民小學

## 彙計表

108年度

單位：新臺幣元

學前教育計畫	一般行政管理計畫	建築及設備計畫			
83,980					
71,400					
12,580					
18,520	582,000				
2,520					
	552,000				
16,000	30,000				
31,500	532,650				
31,500	532,650				
	72,000				
	72,000				
32,000	264,000				
32,000	264,000				
300	253,000				
9,500					
	11,000				
22,200					
		10,912,000			
		10,876,000			

臺北市地方教育發展基金一

各項費用

中華民國

前年度 決算數	上年度 預算數	計畫別	合計	國民教育計畫
		用途別科目		
16,260	20,000,000	擴充改良房屋建築及設備	10,000,000	
1,138,580	594,000	購置機械及設備	802,000	
267,200	188,000	購置交通及運輸設備	13,000	
899,500	60,000	購置雜項設備	61,000	
36,000	36,000	購置無形資產	36,000	
36,000	36,000	購置電腦軟體	36,000	
4,691,557		遞延支出		
4,691,557		遞延修繕房屋建築支出		
1,000,936	1,527,992	會費、捐助、補助、分攤、照護、救濟 與交流活動費	1,549,000	1,434,000
2,800	2,800	會費	3,000	
2,800	2,800	職業團體會費	3,000	
	10,000	捐助、補助與獎助	10,000	10,000
	10,000	獎助學員生給與	10,000	10,000
998,136	1,515,192	補貼、獎勵、慰問、照護與救濟	1,536,000	1,424,000
998,136	1,515,192	其他補貼、獎勵、慰問、照護與救濟	1,536,000	1,424,000
177,422	280,550	其他	280,000	232,000
177,422	280,550	其他支出	280,000	232,000
177,422	280,550	其他	280,000	232,000

# 臺北市南港區東新國民小學

## 彙計表

108年度

單位：新臺幣元

學前教育計畫	一般行政管理計畫	建築及設備計畫			
		10,000,000			
		802,000			
		13,000			
		61,000			
		36,000			
		36,000			
112,000	3,000				
	3,000				
	3,000				
112,000					
112,000					
48,000					
48,000					
48,000					

# 臺北市地方教育發展基金－臺北市南港區東新國民小學

## 員工人數彙計表

中華民國108年度

單位：人

計 畫 及 項 目	上年度最高可 進用員額數	本年度 增減(-)數	本年度最高可 進用員額數	說 明
合計	75	1	76	
國民教育計畫部分	50	2	52	
正式職員	50	2	52	
學前教育計畫部分	8		8	
正式職員	7		7	
正式工員	1		1	
一般行政管理計畫部分	17	-1	16	
正式職員	11		11	
正式工員	6	-1	5	

註：本校外包費編列非超額工友出缺不補勞務委外工作費1人，計43萬2,000元。

本 頁 空 白

臺北市地方教育發展基金一

用人費用

中華民國

計畫及項目	合計	正式 員額 薪資	聘僱 人員 薪資	超時 工作 報酬	津貼	獎 金		
						年終獎金	考績獎金	其他
合計	108,340,000	60,001,860		1,224,509		7,500,233	9,517,000	
國民教育計畫	84,012,000	43,956,000		521,673		5,494,500	7,211,000	
職員薪金	43,956,000	43,956,000						
兼職人員 酬金	446,160							
加班費	521,673			521,673				
考績獎金	7,211,000						7,211,000	
年終獎金	5,494,500					5,494,500		
職員退休 及離職金	19,846,256							
工員退休 及離職金	450,000							
分擔員工 保險費	3,718,248							
傷病醫藥 費	219,500							
員工通勤 交通費	340,200							
其他福利 費	1,808,463							
學前教育計畫	9,262,000	6,253,860		99,888		781,733	886,000	
職員薪金	5,893,860	5,893,860						
工員工資	360,000	360,000						
加班費	99,888			99,888				
考績獎金	886,000						886,000	
年終獎金	781,733					781,733		
職員退休 及離職金	552,528							

# 臺北市南港區東新國民小學

## 彙計表

108年度

單位：新臺幣元

退休及卹償金		資遣費	福 利 費					提繳費	兼任 人員 用人 費用
退休金	卹償金		分擔 保險費	傷病 醫藥費	提撥 福利金	員工通勤 交通費	其他		
21,686,144			5,195,616	222,080		545,580	2,000,818	446,160	
20,296,256			3,718,248	219,500		340,200	1,808,463	446,160	
								446,160	
19,846,256									
450,000			3,718,248						
				219,500					
						340,200			
							1,808,463		
563,328			556,956	2,580		69,300	48,355		
552,528									



臺北市地方教育發展基金一

用人費用

中華民國

計畫及項目	合計	正式 員額 薪資	聘僱 人員 薪資	超時 工作 報酬	津貼	獎 金		
						年終獎金	考績獎金	其他
工員退休 及離職金	10,800							
分擔員工 保險費	556,956							
傷病醫藥 費	2,580							
員工通勤 交通費	69,300							
其他福利 費	48,355							
一般行政管 理計畫	15,066,000	9,792,000		602,948		1,224,000	1,420,000	
職員薪金	6,948,000	6,948,000						
工員工資	1,812,000	1,812,000						
警餉	1,032,000	1,032,000						
加班費	602,948			602,948				
考績獎金	1,420,000						1,420,000	
年終獎金	1,224,000					1,224,000		
職員退休 及離職金	681,600							
工員退休 及離職金	144,960							
分擔員工 保險費	920,412							
員工通勤 交通費	136,080							
其他福利 費	144,000							

註：1.本表不包含臨時工員薪津。

2.本表兼任人員經費，係學校教職員兼課代課鐘點費。

3.本校外包費編列非超額工友出缺不補勞務委外工作費1人(1061101工友出缺,臺北市政府教育局107年1月4日北市教人字第10642989500號函核准勞務委外)，計43萬2,000元。

# 臺北市南港區東新國民小學

## 彙計表

108年度

單位：新臺幣元

退休及卹償金		資遣費	福 利 費					提繳費	兼任人員用人費用
退休金	卹償金		分擔保險費	傷病醫藥費	提撥福利金	員工通勤交通費	其他		
10,800			556,956	2,580		69,300			
826,560			920,412			136,080	48,355		
681,600							144,000		
144,960			920,412			136,080			
							144,000		

臺北市地方教育發展基金－臺北市南港區東新國民小學

單位（或計畫）成本分析表

中華民國108年度

單位：新臺幣千元

計畫別	單位	單位成本(元)或 平均利(費)率	數量	預算數	說明
合計				129,666	
國民教育計畫				92,554	
學前教育計畫				9,588	
一般行政管理計畫				16,612	
建築及設備計畫				10,912	

# 臺北市地方教育發展基金－臺北市南港區東新國民小學

## 5年來主要業務計畫分析表

中華民國108年度

單位：新臺幣千元

年度及項目	單位	數量	單位成本(元)或 平均利(費)率	金額	說明
(本)年度預算數					
國民教育計畫				92,554	
學前教育計畫				9,588	
(上)年度預算數					
國民教育計畫				89,750	
學前教育計畫				8,736	
(前)年度決算數					
國民教育計畫				82,051	
學前教育計畫				7,459	
(105)年度決算數					
國民教育計畫				93,312	
學前教育計畫				7,860	
(104)年度決算數					
國民教育計畫				94,702	
學前教育計畫				8,511	

## 繼續性計畫分

中華民國

計畫、項目 及計畫期間	計畫內容	全程計畫 總金額	分 年	
			以前年度 預算數	108年度
合計		777,535,266	31,680,000	10,000,000
建築及設備計畫		777,535,266	31,680,000	10,000,000
專案計畫		777,535,266	31,680,000	10,000,000
(一) 東新國小校舍改建工程(委託技術服務費)(103-111年度)	東新國小校舍改建工程，因民國75年興建時，結構規畫設計未考量地質層為地耐力較差之黏土與細砂互層而作地質改良及預壘排樁，且建校期間，因河砂不足，部分以海砂作為建築原料，加以近年來天災頻傳，加速破壞整體校舍結構之安全性，為使全校師生及社區使用者，有一個安全無虞之授課及學習環境，本校提出校舍改建工程，以維護全校師生及使用者之人身安全。	28,923,115	10,330,000	50,000
(二) 東新國小校舍改建工程(工程費)(106-111年度)	東新國小校舍改建工程，因民國75年興建時，結構規畫設計未考量地質層為地耐力較差之黏土與細砂互層而作地質改良及預壘排樁，且建校期間，因河砂不足，部分以海砂作為建築原料，加以近年來天災頻傳，加速破壞整體校舍結構之安全性，為使全校師生及社區使用者，有一個安全無虞之授課及學習環境，本校提出校舍改建工程，以維護全校師生及使用者之人身安全。	748,612,151	21,350,000	9,950,000

# 臺北市南港區東新國民小學

## 年資金需求表

108年度

單位：新臺幣元

資 金 需 求 表					備 註
109年度	110年度	111年度	112年度	113年度以後	
544,800,000	183,600,000	7,455,266			以前年度預算數包括100年度已編列先期規劃費預算(含地質鑽探)700,000元。
544,800,000	183,600,000	7,455,266			
544,800,000	183,600,000	7,455,266			
10,950,000	5,000,000	2,593,115			
533,850,000	178,600,000	4,862,151			105年度以前編列工程管理費2,250,000元。

臺北市地方教育發展基金－臺北市南港區東新國民小學

資本資產及長期負債明細表

中華民國108年度

單位：新臺幣千元

項 目	取得成本/ 舉債數	以前年度累 計折舊(耗)/ 長期投資評 價/未攤銷溢 (折)價	本 年 度 變 動				主要增減 原因說明	本年度累計折 舊(耗)/長期投 資評價變動數 /攤銷數	期末餘額
			增加		減少				
			金額	類型	金額	類型			
資產	60,941	22,945	10,912				2,251	46,656	
土地改良物	4,676							4,676	
房屋及建築	20,000		10,000	增置				30,000	
機械及設備	15,216	11,012	802	增置			1,300	3,705	
交通及運輸 設備	1,771	1,086	13	增置			111	586	
雜項設備	12,679	9,093	61	增置			771	2,876	
購建中固定 資產	4,477							4,477	
電腦軟體	2,122	1,754	36	增置			68	336	