

中華民國 108 年度 4-0501574

臺北市總預算

臺北市政府教育局主管

臺北市地方教育發展基金

臺北市南港區南港國民小學附屬單位預算之分預算

(特別收入基金)

臺北市南港區南港國民小學編

臺北市地方教育發展基金－臺北市南港區南港國民小學

目 次

中華民國108年度

一、財務摘要	第 1 頁
二、業務計畫及預算概要	第 3 -9 頁
三、預算主要表	
(一) 基金來源、用途及餘絀預計表	第 11 頁
(二) 現金流量預計表	第 12 頁
四、預算明細表	
(一) 基金來源－服務收入明細表	第 13 頁
(二) 基金來源－財產處分收入明細表	第 14 頁
(三) 基金來源－租金收入明細表	第 15 頁
(四) 基金來源－權利金收入明細表	第 16 頁
(五) 基金來源－其他財產收入明細表	第 17 頁
(六) 基金來源－公庫撥款收入明細表	第 18 頁
(七) 基金來源－學雜費收入明細表	第 19 頁
(八) 基金來源－受贈收入明細表	第 20 頁
(九) 基金來源－雜項收入明細表	第 21 頁
(十) 基金用途－國民教育計畫明細表	第 22 -30 頁
(十一) 基金用途－學前教育計畫明細表	第 31 -33 頁
(十二) 基金用途－一般行政管理計畫明細表	第 34 -36 頁
(十三) 基金用途－建築及設備計畫明細表	第 37 -38 頁
五、預算參考表	
(一) 預計平衡表	第 39 頁
(二) 各項費用彙計表	第 40 -45 頁
(三) 員工人數彙計表	第 46 頁

臺北市地方教育發展基金－臺北市南港區南港國民小學

目 次

中華民國108年度

(四) 用人費用彙計表	第 48 – 51 頁
(五) 聘用及約僱人員明細表	第 52 – 53 頁
(六) 單位 (或計畫) 成本分析表	第 54 頁
(七) 5年來主要業務計畫分析表	第 55 頁
(八) 資本資產及長期負債明細表	第 56 頁

臺北市地方教育發展基金－臺北市南港區南港國民小學

財務摘要

中華民國108年度

單位：新臺幣千元

項 目	本 年 度	上 年 度	比較增減數	%
經營成績：				
基金來源	193,801	186,722	7,079	3.79
基金用途	197,280	190,711	6,569	3.44
賸餘(短絀)	-3,479	-3,990	511	--
餘絀情形：				
基金餘額	2,367	5,846	-3,479	-59.51
現金流量(註)：				
現金及約當現金之淨增(減)	-3,479	-3,990	511	--

附註：現金流量係採現金及約當現金基礎，包括現金及自投資日起3個月內到期或清償之債權證券。

本 頁 空 白

業務計畫及預算概要

臺北市地方教育發展基金－臺北市南港區南港國民小學

業務計畫及預算概要

中華民國 108 年度

壹、基金概況

一、設立宗旨及願景：

- (一) 本校遵照憲法第 158 條及 160 條規定，教育文化應發展國民之民族精神、自治精神，國民道德與健全體格、科學及生活智能，以培養學童七大學習領域及十基本能力。
- (二) 本校自 91 年度起依教育經費編列與管理法第 13 條規定設置「臺北市地方教育發展基金」，以促進教育健全發展，提昇教育經費運用績效。

二、施政重點：

- (一) 開啟多元智慧：尊重每個學生獨特的個性，以多元智慧的觀點協助他找到生命的亮點，肯定天生我才必有用，能知於學，樂於學。
- (二) 培養生活能力：培養學生帶得走的公民關鍵能力，強化自我管理、閱讀理解、理性批判、問題解決、奉獻服務、溝通表達等核心素養。
- (三) 蘊育人文情懷：在溫馨開放的校園文化中，孕育人文情懷，學會尊重、包容；建構生命的價值、完成人性的開展。
- (四) 建置溫馨民主的校園文化：
 1. 以參與式管理、落實行政、教師會、家長會三者的良性互動。
 2. 以學生第一，教學優先的觀念提昇行政服務效率。
 3. 放下威權心態，開啟校園民主之風氣。
- (五) 推動適性教學：
 1. 落實校本課程理念，採多元化、活潑化的教學及評量。
 2. 運用校內、外資源，加強多元學習能力。
 3. 關懷相對弱勢學生之教學及輔導。
 4. 推動行動學習，充實學生運用資訊之知能，並提昇教師運用學習載具教學之能力。
- (六) 辦理發展性的訓輔活動：
 1. 辦理各項活動、競賽及展演。
 2. 推動校內外學習服務。
 3. 發展績優社團及校隊，如國樂、管樂、合唱、樂儀隊、童軍等。
 4. 加強新興領域教育的辦理，並融入各科教學以收成效。

臺北市地方教育發展基金－臺北市南港區南港國民小學

業務計畫及預算概要

中華民國 108 年度

三、組織概況（另附組織系統圖）：

本校設置校長 1 人，綜理全校校務，下設教務處、學生事務處、總務處、輔導室、會計室、人事室及幼兒園等單位。

內部分層業務如下：

（一）教務處：秉承校長之命，辦理全校教務事項。

- 1.教學組：掌理課程編排、課業考查、學藝競賽、教學研究、教師進修、差假教師調代課及缺補課之查核等業務事項。
- 2.研發組：掌理雙語班學生入學審查、師生國際交流、教師教學研究、各科教學觀摩執行與成果展現、教師專業成長與發展等有關事項。
- 3.設備組：掌理教科書編選、教學用具之管理、保管及出版學校刊物等事項。
- 4.資訊組：掌理電腦設備及區域網路之管理、保管等事項。

（二）學生事務處：秉承校長之命，辦理全校學生事務事項。

- 1.訓育組：掌理訓育計畫之擬定及辦理各類訓育等活動。
- 2.體育組：掌理學生體育活動、體格鍛鍊等事項。
- 3.生教組：掌理學生日常生活常規，辦理交通導護各項事項。
- 4.衛生組：掌理健康檢查，個人及環境衛生檢查、保健等事項。

（三）總務處：秉承校長之命，辦理全校總務事項。

- 1.事務組：掌理校舍、校具、財產、物品採購保管、工程發包、監督及驗收。
- 2.文書組：掌理文件收發登錄、撰擬繕校、典守學校印信、檔案保管、整理各項會議紀錄及校史等事項。
- 3.出納組：掌理現金、零用金、票據、契約之保管等收支事項。

（四）輔導室：秉承校長之命，辦理全校學生學習輔導、生活輔導、生涯輔導等事項。

- 1.輔導組：掌理學生個案建立、學習輔導、生活輔導、註冊、編班、轉學、休學、學籍保管、各項獎助學金補助等事項。
- 2.資料組：掌理註冊、編班、轉學、學籍保管、輔導資料搜集建檔、組訓愛心家長、實施測驗等事項。
- 3.特教組：擬訂特殊教育計畫章則、親師輔導諮詢、特教班甄選鑑別、實施各項診斷測驗、特教兒童追蹤輔導等事項。

臺北市地方教育發展基金 - 臺北市南港區南港國民小學

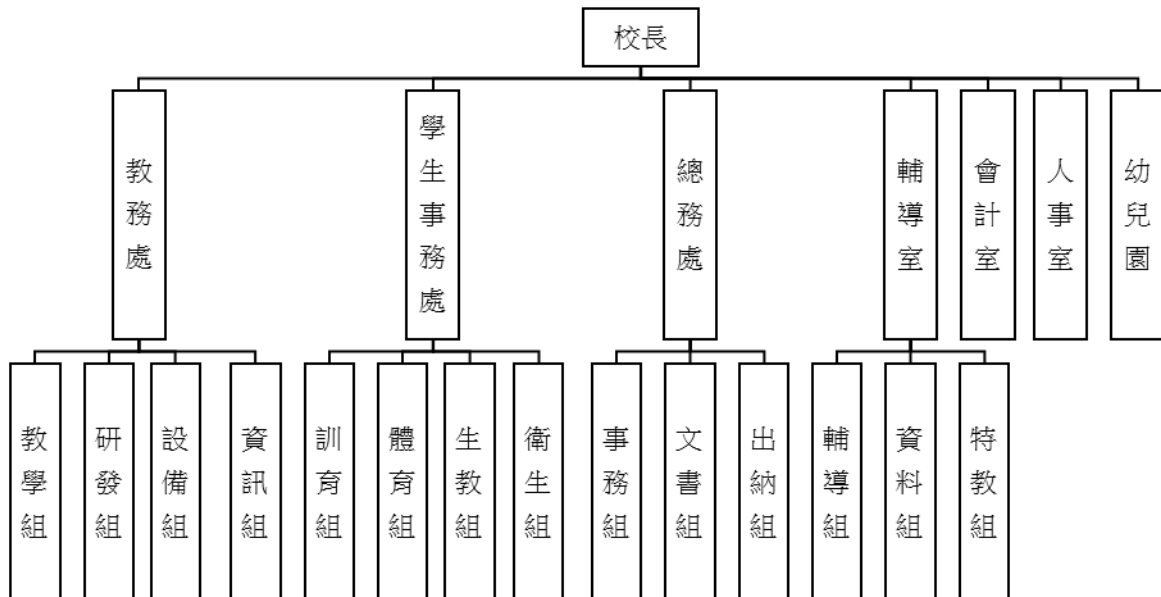
業務計畫及預算概要

中華民國 108 年度

(五) 會計室：秉承上級主計機關之監督與指導，並受校長之指揮，依法辦理歲計、會計、統計等事項。

(六) 人事室：秉承上級人事機關之監督與指導，並受校長之指揮，依法辦理人事管理查核等事項。

(七) 幼兒園：秉承校長之命，綜理園務、規劃幼兒教學、保育、環境與各項措施。



四、基金歸類及屬性：

本校地方教育發展基金依據教育經費編列與管理法第 13 條規定設置，本基金為預算法第 4 條第 1 項第 2 款第 5 目所定之特別收入基金，以本府教育局為管理機關。

貳、業務計畫

本年度業務計畫重點與預算配合情形及預期績效，詳列如下：

臺北市地方教育發展基金－臺北市南港區南港國民小學

業務計畫及預算概要

中華民國 108 年度

單位：新臺幣千元

業務計畫名稱	計畫重點內容	預算數	預期績效
國民教育計畫	辦理暑期泳訓班、教師甄選及指定活動等項目，藉由辦理各項活動，以鍛鍊學童強健的身體，增進學童各項生活智能。	166,158	1.新購運動器材、教具及圖書等各科教學設備。 2.革新教學方法，充實各科教材，提高教學效能。
學前教育計畫	辦理幼兒園各項活動，以鍛鍊幼兒強健的身體，增進幼兒各項生活智能。	7,892	新購教學設備，革新教學方法，提高教學效能。
一般行政管理計畫	綜理學校總務、人事、會計等業務。	18,723	配合校務推動行政處室支援工作，進而增進校務運作。
建築及設備計畫	購置教學所需教學設備等及改善教學環境。	4,507	辦理各學科因應教學課程需要購置教學設備，另辦理校舍安全整修工程，以改善教學環境，增進教學效能，並提高行政效率。

參、預算概要

一、基金來源及用途之預計：

(一) 本年度基金來源：

服務收入 3 萬元、財產處分收入 1 萬 5 千元、租金收入 93 萬 9 千元、權利金收入 63 萬元、其他財產收入 16 萬 2 千元、公庫撥款收入 1 億 9,020 萬 9 千元、學雜費收入 173 萬 1 千元、受贈收入 1 萬元、雜項收入 7 萬 5 千元，本年度基金來源 1 億 9,380 萬 1 千元，較上年度預算數 1 億 8,672 萬 2 千元，增加 707 萬 9 千元，約 3.79%，主要係公庫撥款收入增編所致。

(二) 本年度基金用途：

國民教育計畫 1 億 6,615 萬 8 千元，學前教育計畫 789 萬 2 千元，一般行政管理計畫 1,872 萬 3 千元，建築及設備計畫 450 萬 7 千元，本

臺北市地方教育發展基金 - 臺北市南港區南港國民小學

業務計畫及預算概要

中華民國 108 年度

年度基金用途 1 億 9,728 萬元，較上年度預算數 1 億 9,071 萬 1 千元，增加 656 萬 9 千元，約 3.44%，主要係增編人事費所致。

二、基金餘絀之預計：

本年度基金來源及用途相抵後，差短 347 萬 9 千元，較上年度預算數差短 399 萬元，減少 51 萬 1 千元，約 12.81%，將移用以前基金餘額 347 萬 9 千元支應。

三、現金流量之預計：

本年度業務活動淨現金流出 347 萬 9 千元。

四、補辦預算事項：詳補辦預算明細表

(一) 購建固定資產 514 萬 5 千元

- 1.106 年度教育局學校設施改善準備，補助人工跑道整修工程工程管理費，內屬設備部分移列固定資產 1 萬 2 千元。
- 2.106 年度教育局學校設施改善準備，補助跑道整修工程計畫，內屬財產部分移列固定資產 475 萬 5 千元。
- 3.107 年度教育局學校設施改善準備，補助跑道整修工程計畫，內屬財產部分移列固定資產 37 萬 8 千元。

肆、年度關鍵績效指標：

關鍵策略目標	關鍵績效指標	衡量標準	年度目標值
創新實驗教育	參與行動學習智慧教學計畫學生比率	參與行動學習智慧教學學生/全校學生數 x100% 單位：%	65%

伍、前年度及上年度已過期間實施狀況及成果概述：

一、前（106）年度決算結果及績效達成情形：

(一) 前年度決算結果：

- 1.基金來源：決算數 1 億 8,034 萬 7 千元，較預算數 1 億 7,804 萬 7 千元，計增加 230 萬元，約 1.29%，主要係因學雜費收入增加所致。
- 2.基金用途：決算數 1 億 8,379 萬 8 千元，較預算數 1 億 7,930 萬元，

臺北市地方教育發展基金－臺北市南港區南港國民小學

業務計畫及預算概要

中華民國 108 年度

計增加 449 萬 8 千元，約 2.51%，主要係因人事費覈實支用增加所致。

(二) 前年度績效達成情形分析：

年度績效目標	衡量指標	年度目標值	績效衡量暨達成情形分析
創新實驗教育	參與行動學習智慧教學計畫學生比率	30%	參與行動學習智慧教學學生計 431 人占全校學生數 1,296 人，比率為 33%，達原訂目標值。

二、上(107)年度已過期間預算執行情形及績效達成情形：

(一) 上年度預算截至 107 年 5 月 31 日止執行情形：

1. 基金來源：實際執行數 9,856 萬元，較預算分配數 9,836 萬 5 千元，計增加 19 萬 5 千元，0.20%，主要係因教育部補助收入增加所致。
2. 基金用途：實際執行數 9,033 萬 7 千元，較預算分配數 1 億 235 萬 4 千元，計減少 1,201 萬 7 千元，約 11.74%，主要係因人事費提前分配所致。

(二) 上(107)年度績效達成情形分析：

年度績效目標	衡量指標	年度目標值	績效衡量暨達成情形分析
創新實驗教育	參與行動學習智慧教學計畫學生比率	60%	截至 107 年 6 月 (106 學年度第 2 學期止)，參與行動學習智慧教學學生計 610 人占全校學生數 1,288 人，比率為 47%，達原訂目標值之 78%。

陸、其他：無

臺北市地方教育發展基金－臺北市南港區南港國民小學

補辦預算明細表

中華民國108年度

單位：新臺幣元

項 目	金額	辦理年度	說 明
合計	5,144,785		
購建固定資產	5,144,785		
興建土地改良物	4,755,000	106	
跑道	4,755,000		教育局學校設施改善準備，補助跑道整修工程計畫，內屬財產部分移列固定資產。
購置雜項設備	12,000	106	
手提式吹葉機	12,000		為人工跑道整修工程，工程進行中施作跑道鋪設需清理落葉及清除刨除碎片，需以吹葉機清理。教育局學校設施改善準備，補助人工跑道整修工程工程管理費，內屬設備部分移列固定資產。
興建土地改良物	377,785	107	
跑道	377,785		教育局學校設施改善準備，補助跑道整修工程計畫，內屬財產部分移列固定資產。

備註：各管理機關(構)依預算法第 8 8 條規定補辦預算，應確係不及編入年度預算，且因經營環境發生重大變遷或正常業務(含執行中央補助款項目)之確實需要，並經主管機關核轉本府核准先行辦理者；不具急迫性之事項，仍應儘可能納入預算辦理。

本 頁 空 白

預算主要表

臺北市地方教育發展基金－臺北市南港區南港國民小學

基金來源、用途及餘絀預計表

中華民國108年度

單位：新臺幣千元

前年度決算數	項 目	本年度預算數	上年度預算數	比較增減（－）
180,347	基金來源	193,801	186,722	7,079
10	勞務收入	30	30	
10	服務收入	30	30	
1,690	財產收入	1,746	1,746	
7	財產處分收入	15	15	
939	租金收入	939	939	
630	權利金收入	630	630	
114	其他財產收入	162	162	
176,840	政府撥入收入	190,209	183,131	7,078
176,394	公庫撥款收入	190,209	183,131	7,078
447	政府其他撥入收入			
1,712	教學收入	1,731	1,730	1
1,712	學雜費收入	1,731	1,730	1
95	其他收入	85	85	
	受贈收入	10	10	
95	雜項收入	75	75	
183,798	基金用途	197,280	190,711	6,569
153,688	國民教育計畫	166,158	161,564	4,594
7,451	學前教育計畫	7,892	7,793	99
15,585	一般行政管理計畫	18,723	18,658	65
7,074	建築及設備計畫	4,507	2,695	1,812
-3,451	本期賸餘(短絀)	-3,479	-3,990	511
13,286	期初基金餘額	5,846	12,034	-6,188
9,835	期末基金餘額	2,367	8,044	-5,677

註：前年度決算數及上年度預算數細數之和與總數或略有出入，係四捨五入關係，以下各表同。

臺北市地方教育發展基金－臺北市南港區南港國民小學

現金流量預計表

中華民國108年度

單位：新臺幣千元

項 目	本 預	年 算	度 數	說 明
業務活動之現金流量				
本期賸餘(短絀)			-3,479	
業務活動之淨現金流入(流出)			-3,479	
其他活動之現金流量				
其他活動之淨現金流入(流出)				
現金及約當現金之淨增(淨減)			-3,479	
期初現金及約當現金			14,352	
期末現金及約當現金			10,873	

註：本表係採現金及約當現金基礎，包括現金及自投資日起 3 個月內到期或清償之債權證券。

預算明細表

臺北市地方教育發展基金－臺北市南港區南港國民小學

基金來源－服務收入明細表

中華民國108年度

單位：新臺幣元

科目	單位	本年度預算數			說明
		數量 業務量	利(費)率	金額	
合計				30,000	
服務收入	人	60	500	30,000	較上年度預算數30,000元，無增減。 教師甄選報名費收入(收支對列)。

臺北市地方教育發展基金－臺北市南港區南港國民小學

基金來源－財產處分收入明細表

中華民國108年度

單位：新臺幣元

科目	單位	本年度預算數			說明
		數量 業務量	利(費)率	金額	
合計				15,000	
財產處分收入	年	1	15,000	15,000	較上年度預算數15,365元，減少365元。 財產報廢變賣收入。

臺北市地方教育發展基金－臺北市南港區南港國民小學

基金來源－租金收入明細表

中華民國108年度

單位：新臺幣元

科 目	單位	本 年 度 預 算 數			說 明
		數量 業務量	利(費)率	金 額	
合計				939,000	
租金收入				939,000	較上年度預算數938,648元，增加352元。
	年	1	938,648	938,648	運動設施場館委外土地租金收入。
	年	1	352	352	配合預算編列至千元，增列進位數352元。

臺北市地方教育發展基金－臺北市南港區南港國民小學

基金來源－權利金收入明細表

中華民國108年度

單位：新臺幣元

科 目	單位	本 年 度 預 算 數			說 明
		數量 業務量	利(費)率	金 額	
合計				630,000	
權利金收入	年	1	630,000	630,000	較上年度預算數630,000元，無增減。 運動設施場館委外權利金收入(收支對列)。

臺北市地方教育發展基金－臺北市南港區南港國民小學

基金來源－其他財產收入明細表

中華民國108年度

單位：新臺幣元

科 目	單位	本 年 度 預 算 數			說 明
		數量 業務量	利(費)率	金 額	
合計				162,000	
其他財產收入				162,000	較上年度預算數162,000元，無增減。
	年	1	62,000	62,000	場地開放收入(收支對列)。
	年	1	100,000	100,000	教職員工停車收入。

臺北市地方教育發展基金－臺北市南港區南港國民小學

基金來源－公庫撥款收入明細表

中華民國108年度

單位：新臺幣元

科 目	單位	本 年 度 預 算 數			說 明
		數量 業務量	利(費)率	金 額	
合計				190,209,000	
公庫撥款收入	年	1	190,209,000	190,209,000	較上年度預算數183,130,769元，增加7,078,231元。市府補助款。

臺北市地方教育發展基金－臺北市南港區南港國民小學

基金來源－學雜費收入明細表

中華民國108年度

單位：新臺幣元

科 目	單位	本 年 度 預 算 數			說 明
		數量 業務量	利(費)率	金 額	
合計				1,731,000	
學雜費收入				1,731,000	較上年度預算數1,730,100元，增加900元。
	人、學期	15x2	5,150	154,500	幼兒園半日班學費收入預估學生15人。
	人、學期	75x2	7,000	1,050,000	幼兒園全日班學費收入預估學生75人。
	人、學期	15x2	2,745	82,350	幼兒園半日班雜費收入預估學生15人。
	人、學期	75x2	2,955	443,250	幼兒園全日班雜費收入預估學生75人。
	年	1	900	900	配合預算編列至千元，增列進位數900元。

臺北市地方教育發展基金－臺北市南港區南港國民小學

基金來源－受贈收入明細表

中華民國108年度

單位：新臺幣元

科目	單位	本年度預算數			說明
		數量 業務量	利(費)率	金額	
合計				10,000	
受贈收入	年	1	10,000	10,000	較上年度預算數10,000元，無增減。 受贈收入。

臺北市地方教育發展基金－臺北市南港區南港國民小學

基金來源－雜項收入明細表

中華民國108年度

單位：新臺幣元

科目	單位	本年度預算數			說明
		數量 業務量	利(費)率	金額	
合計				75,000	
雜項收入	年	1	75,000	75,000	較上年度預算數75,000元，無增減。 數位學生證工本費及簡訊費等收入。

臺北市地方教育發展基金－臺北市南港區南港國民小學

基金用途－國民教育計畫明細表

中華民國108年度

單位：新臺幣元

前年度 決算數	上年度 預算數	科 目	本 年 度 預 算 數	說 明
153,687,772	161,564,248	合計	166,158,000	
144,913,888	147,966,024	用人費用	154,261,000	
77,173,437	83,232,000	正式員額薪資	83,232,000	較上年度預算數83,232,000元，無增減。
77,173,437	83,232,000	職員薪金	83,232,000	
			76,572,000	教職員91人薪金(詳用人費用彙計表)(含教育部補助導師費576,000元)。
			6,660,000	特教教職員8人薪金(詳用人費用彙計表)(含教育部補助導師費120,000元)。
2,406,223	1,959,616	聘僱及兼職人員薪資	1,959,616	較上年度預算數1,959,616元，無增減。
406,896	406,896	約僱職員薪金	406,896	
			406,896	約僱人員1人薪金(詳聘用及約僱人員明細表)。
1,999,327	1,552,720	兼職人員酬金	1,552,720	
			90,000	兼任補校行政人員(會計、人事、幹事1人)工作補助費。
			37,440	兼任補校行政人員(教務主任)工作補助費。
			36,000	兼任補校行政人員(校長)工作補助費。
			108,000	教師兼補校導師費(含教育部補助36,000元)。
			411,840	補校教師授課鐘點費。
			686,400	教師代課鐘點費，本校編制教師總人數104人，按9分之1計，編列12人，每人220節，總節數12人x220節=2,640節，每節260元。
			166,400	補助調整授課特教教師鐘點費(教育部補助款)。
			16,640	補助調整授課鐘點費之外聘教師勞、健保及勞退費用(教育部補助款)。
556,142	662,002	超時工作報酬	724,162	較上年度預算數662,002元，增加62,160元。
556,142	662,002	加班費	724,162	
			594,662	不休假出勤加班費。
			84,360	補提編列之加班費預算數。
			4,995	教師甄選人員加班費(收支對列)。
			40,145	場地開放加班費(收支對列)。
19,257,345	19,011,862	獎金	19,011,862	較上年度預算數19,011,862元，無增減。
9,062,450	8,557,000	考績獎金	8,557,000	

臺北市地方教育發展基金－臺北市南港區南港國民小學

基金用途－國民教育計畫明細表

中華民國108年度

單位：新臺幣元

前年度 決算數	上年度 預算數	科 目	本 年 度 預 算 數	說 明
10,194,895	10,454,862	年終獎金	8,239,000 318,000 10,454,862	依考績法規定核發之獎金。 依考績法規定核發之獎金。
34,278,477	31,794,696	退休及卹償金	9,571,500 832,500 50,862 38,013,576	依規定於年節加發之獎金。 依規定於年節加發之獎金。 依規定於年節加發之獎金。 較上年度預算數31,794,696元，增加6,218,880元。
34,277,692	31,794,696	職員退休及離職金	38,013,576	
			6,617,520 587,808 24,408 36,000 30,747,840	提撥退撫基金。 提撥退撫基金。 提撥退撫基金。 退休人員年終慰問金(新增)。 退休人員月退休金，80人x@31,629元x12月=30,363,840元；退休遺族月撫慰金，1人x@32,000元x12月=384,000元；合計30,747,840元。
785		工員退休及離職金		
11,242,264	11,305,848	福利費	11,319,784	較上年度預算數11,305,848元，增加13,936元。
7,645,167	7,098,324	分擔員工保險費	7,098,324	
			6,482,376 568,332 47,616	分擔公保、勞保、健保費。 分擔公保、勞保、健保費。 分擔公保、勞保、健保費。
169,500	510,000	傷病醫藥費	510,000	
			384,000 126,000	教職員健康檢查補助費，24人*16,000元。 教職員健康檢查補助費，36人*3,500元。
749,302	820,260	員工通勤交通費	820,260	
			120,960 252,000 352,800 18,900 75,600	教師兼行政上下班交通費16人*12月*1段630元。 教師上下班交通費40人*10月*1段630元。 教師上下班交通費28人*10月*2段1,260元。 特教教師上下班交通費3人*10月*1段630元。 特教教師上下班交通費6人*10月*2段1,260

臺北市地方教育發展基金－臺北市南港區南港國民小學

基金用途－國民教育計畫明細表

中華民國108年度

單位：新臺幣元

前年度 決算數	上年度 預算數	科 目	本 年 度 預 算 數	說 明
2,678,295	2,877,264	其他福利費	2,891,200	元。
			256,000	休假旅遊補助費。
			16,000	休假旅遊補助費。
			48,000	退休人員三節慰問金，8人*6,000元。
			365,000	喪葬補助，36,500元*5月*2人。
			125,420	結婚補助，31,355元*2月*2人。
			2,080,780	子女教育補助。
4,349,477	6,789,521	服務費用	6,555,000	
1,824,799	3,397,813	水電費	3,062,384	較上年度預算數3,397,813元，減少335,429元。
1,659,154	2,525,400	工作場所電費	2,262,312	
			2,259,312	班級電費。
			3,000	場地開放電費(收支對列)。
165,645	242,413	工作場所水費	170,072	
			167,072	班級水費。
			3,000	場地開放水費(收支對列)。
	630,000	氣體費	630,000	
			630,000	溫水游泳池燃料費。
	2,000	郵電費	2,600	較上年度預算數2,000元，增加600元。
	2,000	郵費	2,000	
			2,000	寄送國際教育作品至夥伴學校郵資。
		數據通信費	600	
			600	悠遊卡網路連線費，1臺*12月*50元(新增)。
57,985	66,960	旅運費	82,770	較上年度預算數66,960元，增加15,810元。
57,985	66,960	國內旅費	82,770	
			15,810	因公市外出差旅費。
			51,150	校外教學隨隊人員出差旅費，11人*3天*1,550元。
			15,810	因公市外出差旅費。
152,132	216,210	印刷裝訂與廣告費	25,500	較上年度預算數216,210元，減少190,710元。
152,132	216,210	印刷及裝訂費	25,500	

臺北市地方教育發展基金－臺北市南港區南港國民小學

基金用途－國民教育計畫明細表

中華民國108年度

單位：新臺幣元

前年度 決算數	上年度 預算數	科 目	本 年 度 預 算 數	說 明
			10,000	雙語班教學成果檔案彙編及班級刊物等印製費。
			5,500	教師專業學習社群及行動研究資料印刷。
			10,000	印製國際教育資料。
1,403,925	1,401,265	修理保養及保固費	1,321,665	較上年度預算數1,401,265元，減少79,600元。
425,253	862,300	一般房屋修護費	862,300	
			23,100	學校校舍及其他建築物等修理費用(補習學校)(依建物年齡7~15年)。
			708,400	學校校舍及其他建築物等修繕費用(普通班)(依建物年齡7~15年)。
			30,800	學校校舍及其他建築物等修繕費用(特教專班)(依建物年齡7~15年)。
978,672	538,965	機械及設備修護費	100,000	運動設施場館維修費(收支對列)。
			459,365	
			12,900	各項教學設備及其他公共用具等修繕養護費用(補習學校)(依建物年齡7~15年)。
			372,600	各項教學設備及其他公共用具等修繕養護費用(普通班)(依建物年齡7~15年)。
			16,200	各項教學設備及其他公共用具等修繕養護費用(特教專班)(依建物年齡7~15年)。
			36,400	電腦設備維護費(電腦專案計畫)。
			17,410	太陽光電設備維護費(太陽光電設備維修、線材、零件、清潔維護等)。
			3,855	場地開放器材修護費(收支對列)。
276,247	996,868	一般服務費	1,333,376	較上年度預算數996,868元，增加336,508元。
13,338	37,728	佣金、匯費、經理費及手續費	37,728	
			37,728	委託超商代收學雜費手續費，1,048人*2學期*18元。
	759,140	外包費	777,440	
			777,440	游泳池救生員外包費，2人*10月*38,872元。
66,909		計時與計件人員酬金	318,208	
			281,600	閩客語教學支援人員鐘點費，22人*1節*40

臺北市地方教育發展基金－臺北市南港區南港國民小學

基金用途－國民教育計畫明細表

中華民國108年度

單位：新臺幣元

前年度 決算數	上年度 預算數	科 目	本 年 度 預 算 數	說 明
				週*320元(由教育局移列)。
			36,608	閩客語教學支援人員鐘點費之外聘人員勞、健保及勞退費用(由教育局移列)。
196,000	200,000	體育活動費	200,000	
			182,000	文康活動費，本校編列教職員91人，每人編列2,000元。
			18,000	文康活動費，本校編列教職員8人，約僱人員1人，合計9人，每人編列2,000元。
634,389	708,405	專業服務費	726,705	較上年度預算數708,405元，增加18,300元。
161,800	238,000	講課鐘點、稿費、出席審查及查詢費	271,300	
			14,400	資源班教材編輯費，2班*12月*600元。
			14,400	特教班教材編輯費，2班*12月*600元。
			6,000	特教班外聘訓練講座鐘點費(班級業務費額度)。
			6,000	資源班外聘訓練講座鐘點費(班級業務費額度)。
			72,000	體育班課後加強訓練教練鐘點費。
			10,000	雙語班教師研習講座鐘點費(外聘)。
			10,000	雙語班入學資格審查出席費(外聘)。
			16,000	性別教育平等宣導活動講座鐘點費。
			10,000	小田園教育體驗學習外聘教師鐘點費。
			9,000	教師專業學習社群及行動研究講座鐘點費。
			7,500	教師專業學習社群及行動研究專家學者出席費。
			18,000	教師專業學習社群及行動研究外聘講座鐘點費。
			10,000	教師專業學習社群及行動研究內聘講座鐘點費。
			6,000	綠屋頂計畫內聘講座鐘點費(教育局移列)。
			20,000	綠屋頂計畫外聘講座鐘點費(教育局移列)。
			4,000	家長親職教育研習講座鐘點費(外聘)。
			2,000	愛心家長輔導知能成長研習講座鐘點費(內聘)。

臺北市地方教育發展基金－臺北市南港區南港國民小學

基金用途－國民教育計畫明細表

中華民國108年度

單位：新臺幣元

前年度 決算數	上年度 預算數	科 目	本 年 度 預 算 數	說 明
			2,000	志工(愛心家長)成長研習講座鐘點費(外聘)。
			24,000	國際教育外聘講師鐘點費。
			10,000	國際教育專家學者出席費。
49,800	56,800	委託檢驗(定)試驗認證費	56,800	
			40,000	建築物公共安全檢查簽證費及消防安全檢測(班級業務費額度)。
			16,800	飲水機水質檢驗費，14臺*1,200元。
	15,005	試務甄選費	15,005	
			15,005	教師甄選試務費用(收支對列)。
33,600		電腦軟體服務費		
389,189	398,600	其他專業服務費	383,600	
			12,000	兒童牙齒保健學童牙齒檢查費。
			20,000	學生輔導指導費。
			43,200	工作人員午餐指導費。
			57,600	學童午餐指導費(5至6年級教師)。
			43,200	學童午餐指導費(3至4年級教師)。
			14,400	學童午餐指導費(1至2年級教師)。
			14,400	學童午餐指導費(特教專班2班)。
			172,800	室內溫水游泳池水電清潔維護費(4-6年級)。
			6,000	場地開放保全經費(收支對列)。
2,143,736	3,675,560	材料及用品費	3,044,000	
541,561	941,740	使用材料費	441,000	較上年度預算數941,740元，減少500,740元。
				。
541,561	941,740	設備零件	441,000	
			28,000	體育班訓練用籃球及運動防護用品等器材。
				。
			15,000	特教資源班實物投影機，2臺*7,500元(由特教班級設備費移列)(新增)。
			8,400	除草機1臺(由班級設備費移列)(新增)。
			201,600	電腦設備維護及管理費(電腦專案計畫)。
			58,000	雙語班教學教具等設備零件費。
			100,000	數位學習智慧校園新購micro:bit開發板及擴充版等材料(新增)。
			30,000	程式設計教學用材料。

臺北市地方教育發展基金－臺北市南港區南港國民小學

基金用途－國民教育計畫明細表

中華民國108年度

單位：新臺幣元

前年度 決算數	上年度 預算數	科 目	本 年 度 預 算 數	說 明
1,602,175	2,733,820	用品消耗	2,603,000	較上年度預算數2,733,820元，減少130,820元。
327,936	438,840	辦公(事務)用品	274,040	
			27,640	特教班生活用品及教學材料等。
			8,400	特教班清潔用品費用等(班級業務費額度)。
			52,000	雙語班教學及辦公用品等。
			184,000	畢業典禮會場佈置、學生獎品等。
			2,000	家長教育成長研習文具紙張等。
130,305	196,600	報章雜誌	220,000	
			120,000	國小圖書(含電子書)(由班級設備費移列)(新增)。
			60,000	雙語班教學參考用書及學生課外讀物等。
			40,000	訂閱國際教育報章雜誌及圖書等。
	52,500	服裝		
7,568	41,000	醫療用品(非醫療院所使用)	41,000	
			41,000	健康中心藥品費(15,000元+1,000元*26班)。
1,136,366	2,004,880	其他用品消耗	2,067,960	
			142,500	專用垃圾袋費用(班級業務費額度)。
			677,180	教學材料費(普通班含補習學校)。
			114,660	普通班衛生器材(班級業務費額度)。
			50,840	衛生紙及教室佈置費(班級業務費額度)。
			88,400	供給本教科書費用。
			164,900	弱勢學生教科書補助費用。
			50,000	兒童節慶活動費(新增)。
			73,200	敬師活動費，122人*600元(新增)。
			12,250	補校教科書，35人*350元。
			27,640	資源班生活用品及教學材料等。
			8,400	資源班清潔用品費用等(班級業務費額度)。
			91,000	電腦耗材(電腦專案計畫)。
			27,640	體育班教學材料費等。
			12,000	體育班參加校際比賽報名費。
			63,360	體育班球隊比賽學童便當費，792人次*80元。
			27,600	運動會競賽器材及班級繞場材料費等。

臺北市地方教育發展基金－臺北市南港區南港國民小學

基金用途－國民教育計畫明細表

中華民國108年度

單位：新臺幣元

前年度 決算數	上年度 預算數	科 目	本 年 度 預 算 數	說 明
			36,200	運動會獎品、獎盃、錦旗及雜支等。
			30,000	課後社團活動費。
			2,000	性別教育平等教材、參考用書、活動獎勵品及辦公用品等。
			3,250	小田園教育用移植袋。
			37,450	小田園教育用肥料。
			9,300	小田園教育用菜苗。
			12,000	小田園教育用農事培養土。
			18,000	小田園教育用灑水器及管夾等五金配件。
			224,000	自動灑水系統、植栽盆、五金用具、種子及肥料等(教育局移列)。
			1,200	教師甄選雜支(收支對列)。
			8,800	教師甄選逾時誤餐費用，110人次*80元(收支對列)。
			6,000	場地開放清潔費(收支對列)。
			6,000	雜支茶水、文具用品等。
			42,190	校內國際書展活動相關教材教具等(文具、實驗材料)。
174,166	246,100	租金、償債、利息及相關手續費	248,000	
159,366	190,800	交通及運輸設備租金	208,000	較上年度預算數190,800元，增加17,200元。
159,366	190,800	車租	208,000	
			148,000	體育班對外比賽用遊覽車租金。
			60,000	學生參加各項比賽租車。
14,800	55,300	雜項設備租金	40,000	較上年度預算數55,300元，減少15,300元。
14,800	55,300	雜項設備租金	40,000	
			4,800	電錶月租費(班級業務費額度)。
			2,880	悠遊卡刷卡機月租費，1臺*12月* 240元(新增)。
			15,000	運動會租用音響費用。
			17,320	畢業典禮會場音響租借費。
908,807	820,883	稅捐及規費(強制費)	575,000	
455,813	363,830	土地稅	300,000	較上年度預算數363,830元，減少63,830元。
455,813	363,830	一般土地地價稅	300,000	
			300,000	運動設施場館委外地價稅(收支對列)。

臺北市地方教育發展基金－臺北市南港區南港國民小學

基金用途－國民教育計畫明細表

中華民國108年度

單位：新臺幣元

前年度 決算數	上年度 預算數	科 目	本 年 度 預 算 數	說 明
378,296	382,355	房屋稅	200,000	較上年度預算數382,355元，減少182,355元。
378,296	382,355	一般房屋稅	200,000	運動設施場館委外房屋稅(收支對列)。
74,698	74,698	消費與行為稅	75,000	較上年度預算數74,698元，增加302元。
74,698	74,698	營業稅	75,000	運動設施場館土地租金收入營業稅。
			45,000	運動設施場館委外營業稅(收支對列)。
			30,000	運動設施場館委外營業稅(收支對列)。
1,006,206	1,423,160	會費、捐助、補助、分攤、照護、救濟與交流活動費	1,146,000	
	10,000	捐助、補助與獎助	10,000	較上年度預算數10,000元，無增減。
	10,000	獎助學員生給與	10,000	
			10,000	教育關懷獎每校推薦1名學生獎助金。
1,006,206	1,413,160	補貼、獎勵、慰問、照護與救濟	1,136,000	較上年度預算數1,413,160元，減少277,160元。
1,006,206	1,413,160	其他補貼、獎勵、慰問、照護與救濟	1,136,000	
			60,000	本市市民第3胎就讀國小教育補助費。
			416,000	補助學校午餐使用有機蔬菜或有機米計畫。
			660,000	清寒學生餐費補助，66人*200日*50元。
191,492	643,000	其他	329,000	
191,492	643,000	其他支出	329,000	較上年度預算數643,000元，減少314,000元。
191,492	643,000	其他	329,000	
			44,800	國小游泳檢測未通過學生暑期游泳訓練班報名費。
			151,200	執行學生路隊安全導護費及導護志工保險費(2學期x20週x5日x2次x6人x63元)。
			131,000	班級自治費。
			2,000	外聘講師交通費。

臺北市地方教育發展基金－臺北市南港區南港國民小學

基金用途－學前教育計畫明細表

中華民國108年度

單位：新臺幣元

前年度 決算數	上年度 預算數	科 目	本 年 度 預 算 數	說 明
7,451,395	7,793,438	合計	7,892,000	
7,228,291	7,556,714	用人費用	7,556,000	
5,314,474	5,257,860	正式員額薪資	5,257,860	較上年度預算數5,257,860元，無增減。
4,967,409	4,921,860	職員薪金	4,921,860	4,921,860 教職員7人及教保員1人薪金(詳用人費用彙計表)(含教育部補助款教保員38萬1,980元)。
347,065	336,000	工員工資	336,000	336,000 工員1人工資(詳用人費用彙計表)。
	62,678	超時工作報酬	61,964	較上年度預算數62,678元，減少714元。
	62,678	加班費	61,964	61,964 不休假出勤加班費。
913,238	1,235,388	獎金	1,235,388	較上年度預算數1,235,388元，無增減。
392,110	578,155	考績獎金	578,155	578,155 依考績法規定核發之獎金。
521,128	657,233	年終獎金	657,233	657,233 依規定於年節加發之獎金。
420,914	438,336	退休及卹償金	438,336	較上年度預算數438,336元，無增減。
399,098	428,976	職員退休及離職金	428,976	428,976 提撥退撫基金。
21,816	9,360	工員退休及離職金	9,360	9,360 提撥勞工退休準備金。
579,665	562,452	福利費	562,452	較上年度預算數562,452元，無增減。
481,329	457,332	分擔員工保險費	457,332	457,332 分擔公保、勞保、健保費。
800	3,440	傷病醫藥費	3,440	860 幼兒園廚工健康檢查補助費，1人*860元。 2,580 幼兒園教保人員健康檢查補助費，3人*860元。(每2人編1人)。
81,536	85,680	員工通勤交通費	85,680	22,680 幼兒園園主任、教保員及廚工上下班交通費3人*12月*1段630元。 63,000 幼兒園教師上下班交通費5人*10月*2段1,260元。

臺北市地方教育發展基金－臺北市南港區南港國民小學

基金用途－學前教育計畫明細表

中華民國108年度

單位：新臺幣元

前年度 決算數	上年度 預算數	科 目	本 年 度 預 算 數	說 明
16,000	16,000	其他福利費	16,000	16,000 休假旅遊補助。
122,760	128,592	服務費用	128,000	
70,500	70,500	修理保養及保固費	70,500	較上年度預算數70,500元，無增減。
46,200	46,200	一般房屋修護費	46,200	46,200 學校校舍及其他建築等修繕費用(幼兒園)(依建物年齡7~15年)。
24,300	24,300	機械及設備修護費	24,300	24,300 各項教學設備及其他公共用具等修繕養護費用(幼兒園)(依建物年齡7~15年)。
12,760	18,592	一般服務費	18,592	較上年度預算數18,592元，無增減。
660	2,592	佣金、匯費、經理費及手續費	2,592	2,592 委託超商代收學雜費手續費，72人*2學期*18元。
12,100	16,000	體育活動費	16,000	12,000 文康活動費，本校編列教職員6人，每人編列2,000元。 4,000 文康活動費，本校編列契約進用教保員1人，廚工1人，合計2人，每人編列2,000元(上述人員係幼托整合前得編列文康活動費之人員)。
39,500	39,500	專業服務費	38,908	較上年度預算數39,500元，減少592元。
8,000	8,000	委託檢驗(定)試驗認證費	7,408	7,408 幼兒園建築物安全檢查簽證費(班級業務費額度)。
31,500	31,500	其他專業服務費	31,500	4,500 學童午餐指導費(教保員)。 27,000 學童午餐指導費。
13,600	13,600	材料及用品費	71,000	
		使用材料費	58,200	新增項目
		設備零件	58,200	58,200 幼兒園教室電風扇，30臺*1,940元(由班級設備移列)(新增)。
13,600	13,600	用品消耗	12,800	較上年度預算數13,600元，減少800元。

臺北市地方教育發展基金－臺北市南港區南港國民小學

基金用途－學前教育計畫明細表

中華民國108年度

單位：新臺幣元

前年度 決算數	上年度 預算數	科 目	本 年 度 預 算 數	說 明
13,600	13,600	其他用品消耗	12,800	
			12,800	幼兒園衛生器材、衛生紙等費用(班級業務費額度)。
43,944	46,532	會費、捐助、補助、分攤、照護、救濟與交流活動費	89,000	
43,944	46,532	補貼、獎勵、慰問、照護與救濟	89,000	較上年度預算數46,532元，增加42,468元。
43,944	46,532	其他補貼、獎勵、慰問、照護與救濟	89,000	
			18,816	補助學校午餐使用有機蔬菜或有機米計畫(新增)。
			69,798	低收入戶家庭幼生月費補助(中班)。
			386	配合預算編列至千元，增列進位數386元。
42,800	48,000	其他	48,000	
42,800	48,000	其他支出	48,000	較上年度預算數48,000元，無增減。
42,800	48,000	其他	48,000	
			48,000	幼兒導護費。

臺北市地方教育發展基金－臺北市南港區南港國民小學

基金用途－一般行政管理計畫明細表

中華民國108年度

單位：新臺幣元

前年度 決算數	上年度 預算數	科 目	本 年 度 預 算 數	說 明
15,585,448	18,658,458	合計	18,723,000	
13,276,677	16,080,436	用人費用	16,080,000	
8,070,874	10,008,000	正式員額薪資	10,008,000	較上年度預算數10,008,000元，無增減。
6,940,294	8,928,000	職員薪金	8,928,000	8,928,000 教職員12人薪金(詳用人費用彙計表)。
1,130,580	1,080,000	工員工資	1,080,000	1,080,000 工員3人工資(詳用人費用彙計表)。
563,406	406,896	聘僱及兼職人員薪資	406,896	較上年度預算數406,896元，無增減。
563,406	406,896	約僱職員薪金	406,896	406,896 約僱人員1人薪金(詳聘用及約僱人員明細表)。
392,762	551,550	超時工作報酬	551,114	較上年度預算數551,550元，減少436元。
392,762	551,550	加班費	551,114	486,364 不休假出勤加班費。 64,750 校園安全校內同仁例假日人力支援。
2,185,975	2,928,862	獎金	2,928,862	較上年度預算數2,928,862元，無增減。
1,035,272	1,627,000	考績獎金	1,627,000	1,627,000 依考績法規定核發之獎金。
1,150,703	1,301,862	年終獎金	1,301,862	1,251,000 依規定於年節加發之獎金。 50,862 依規定於年節加發之獎金。
842,184	874,584	退休及卹償金	874,584	較上年度預算數874,584元，無增減。
705,816	788,184	職員退休及離職金	788,184	763,776 提撥退撫基金。 24,408 提撥退撫基金。
136,368	86,400	工員退休及離職金	86,400	86,400 提撥勞工退休準備金。
1,221,476	1,310,544	福利費	1,310,544	較上年度預算數1,310,544元，無增減。
858,786	926,904	分擔員工保險費	926,904	879,288 分擔公保、勞保、健保費。 47,616 分擔公保、勞保、健保費。
129,960	143,640	員工通勤交通費	143,640	52,920 職員、技工、工友上下班交通費7人*12月*1段630元。

臺北市地方教育發展基金－臺北市南港區南港國民小學

基金用途－一般行政管理計畫明細表

中華民國108年度

單位：新臺幣元

前年度 決算數	上年度 預算數	科 目	本 年 度 預 算 數	說 明
			90,720	職員、技工、工友上下班交通費6人*12月*2段1,260元。
232,730	240,000	其他福利費	240,000	
			224,000	休假旅遊補助費。
			16,000	休假旅遊補助費。
1,850,215	2,000,162	服務費用	2,065,000	
88,295		郵電費		
88,295		電話費		
1,250,448	1,286,512	一般服務費	1,301,416	較上年度預算數1,286,512元，增加14,904元。
1,216,548	1,254,512	外包費	1,269,416	
			200,000	消化超額職工5人(技工、工友)業務外包費。
			1,069,416	校警勞務外包費，2人*12月*44,559元。
33,900	32,000	體育活動費	32,000	
			32,000	文康活動費，本校編列教職員12人，工員3人，約僱人員1人，合計16人，每人編列2,000元。
413,072	615,250	專業服務費	665,184	較上年度預算數615,250元，增加49,934元。
413,072	615,250	其他專業服務費	665,184	
			665,184	校園安全機械定點、機動巡邏等保全費用。
98,400	98,400	公共關係費	98,400	較上年度預算數98,400元，無增減。
98,400	98,400	公共關係費	98,400	
			98,400	校長特別費，12月*8,200元。
456,556	575,860	材料及用品費	576,000	
456,556	575,860	用品消耗	576,000	較上年度預算數575,860元，增加140元。
456,556	575,860	辦公(事務)用品	576,000	
			575,860	本校奉核定普通班46班、特教專班2班、體育班2班、附設幼兒園3班，統籌業務費計算如下：1290元x15班X12月=232,200元，810元X15班X12月=145,800元，640元X23班X12月=176,640元，補校3班，645元X3班X12月=23,220元，以上合計577,860元，除依實際需求移列會費2,000元外，其餘如列數。

臺北市地方教育發展基金－臺北市南港區南港國民小學

基金用途－一般行政管理計畫明細表

中華民國108年度

單位：新臺幣元

前年度 決算數	上年度 預算數	科 目	本 年 度 預 算 數	說 明
			140	配合預算編列至千元，增列進位數140元。
2,000	2,000	會費、捐助、補助、分攤、照護 、救濟與交流活動費	2,000	
2,000	2,000	會費	2,000	較上年度預算數2,000元，無增減。
2,000	2,000	職業團體會費	2,000	
			2,000	護理師2人公會會費(統籌業務費)。

臺北市地方教育發展基金－臺北市南港區南港國民小學

基金用途－建築及設備計畫明細表

中華民國108年度

單位：新臺幣元

前年度 決算數	上年度 預算數	科 目	本 年 度 預 算 數	說 明
7,073,793	2,695,315	合計	4,507,000	
7,073,793	2,695,315	購建固定資產、無形資產及非理財 目的之長期投資	4,507,000	
6,174,327	2,245,950	購建固定資產	1,462,000	
6,174,327	2,245,950	一般建築及設備計畫	1,462,000	
4,755,000		校園整修工程		
4,755,000		興建土地改良物		
		班級設備	391,000	
		購置機械及設備	215,000	
			188,000	投影機1臺(含升降吊架及電源 安裝)。
			27,000	新購2010萬以上像素類單眼相 機1臺(含無線傳輸、電動變焦 鏡頭及4K錄影功能)。
		購置雜項設備	176,000	
			176,000	新購嵌入式黑板8組。
		特殊班設備	49,000	
		購置機械及設備	17,000	
			17,000	新購特教班投影機1臺。
		購置雜項設備	32,000	
			32,000	新購特教班設備攀爬網1組。
674,997	995,000	資訊設備	1,022,000	
674,997	995,000	購置機械及設備	1,022,000	
			182,000	汰舊換新網路及資訊周邊設備 (電腦專案計畫)。
			240,000	新購平板電腦20臺(電腦專案計 畫)。
			600,000	汰舊換新個人電腦24部(電腦專 案計畫)。
744,330	1,250,950	校園設備		
320,810	449,000	購置機械及設備		
60,000	396,200	購置交通及運輸設備		
363,520	405,750	購置雜項設備		
	36,000	購置無形資產	36,000	
	36,000	一般建築及設備計畫	36,000	
	36,000	資訊設備	36,000	

臺北市地方教育發展基金－臺北市南港區南港國民小學

基金用途－建築及設備計畫明細表

中華民國108年度

單位：新臺幣元

前年度 決算數	上年度 預算數	科 目	本 年 度 預 算 數	說 明
	36,000	購置電腦軟體	36,000	
			36,000	電腦教學軟體費(電腦專案計畫)。
899,466	413,365	遞延支出	3,009,000	
899,466	413,365	一般建築及設備計畫	3,009,000	
		校舍安全整修工程	3,009,000	
		遞延修繕房屋建築支出	3,009,000	
			2,786,960	一、施工費
			2,786,960	施工費
			167,218	二、委託技術服務費(總包價法)。
			54,822	三、工程管理費(按施工費約2%提列)。
899,466	413,365	校園整修工程		
	413,365	遞延修繕房屋建築支出		
899,466		其他遞延支出		

預算參考表

臺北市地方教育發展基金－臺北市南港區南港國民小學

預計平衡表

中華民國108年12月31日

單位：新臺幣千元

106年(前年) 12月31日 決算數	科 目	108年12月31日 預計數	107年12月31日 預計數	比較增減(-)
7,329,157	資產合計	7,321,689	7,325,168	-3,479
7,329,157	資產	7,321,689	7,325,168	-3,479
19,020	流動資產	11,551	15,030	-3,479
18,342	現金	10,873	14,352	-3,479
18,342	銀行存款	10,873	14,352	-3,479
678	預付款項	678	678	
678	預付費用	678	678	
2,913	投資、長期應收款項、貸墊款及準備金	2,913	2,913	
2,913	準備金	2,913	2,913	
2,349	退休及離職準備金	2,349	2,349	
564	其他準備金	564	564	
7,307,225	其他資產	7,307,225	7,307,225	
7,307,225	什項資產	7,307,225	7,307,225	
73	暫付及待結轉帳項	73	73	
7,307,152	代管資產	7,307,152	7,307,152	
7,329,157	負債及基金餘額合計	7,321,689	7,325,168	-3,479
7,319,322	負債	7,319,322	7,319,322	
8,508	流動負債	8,508	8,508	
8,508	應付款項	8,508	8,508	
8,475	應付代收款	8,475	8,475	
33	應付費用	33	33	
7,310,814	其他負債	7,310,814	7,310,814	
7,310,814	什項負債	7,310,814	7,310,814	
1,313	存入保證金	1,313	1,313	
2,349	應付退休及離職金	2,349	2,349	
7,307,152	應付代管資產	7,307,152	7,307,152	
	暫收及待結轉帳項			
9,835	基金餘額	2,367	5,846	-3,479
9,835	基金餘額	2,367	5,846	-3,479
9,835	基金餘額	2,367	5,846	-3,479
9,835	累積餘額	2,367	5,846	-3,479

註：1.信託代理與保證資產(負債)前年度決算數0元，上年度調整後預計數0元，本年度預計數0元。2.或有資產(負債)0元。3.本基金自93年度起，本固定項目分開原則，將屬長期固定帳項，包括固定資產793,132,029元、無形資產 105,112元及長期債務0元等，另立帳類管理，詳資本資產及長期負債明細表。

臺北市地方教育發展基金一

各項費用

中華民國

前年度 決算數	上年度 預算數	計畫別		合計	國民教育計畫
		用途別科目			
183,798,408	190,711,459	合計		197,280,000	166,158,000
165,418,856	171,603,174	用人費用		177,897,000	154,261,000
90,558,785	98,497,860	正式員額薪資		98,497,860	83,232,000
89,081,140	97,081,860	職員薪金		97,081,860	83,232,000
1,477,645	1,416,000	工員工資		1,416,000	
2,969,629	2,366,512	聘僱及兼職人員薪資		2,366,512	1,959,616
970,302	813,792	約僱職員薪金		813,792	406,896
1,999,327	1,552,720	兼職人員酬金		1,552,720	1,552,720
948,904	1,276,230	超時工作報酬		1,337,240	724,162
948,904	1,276,230	加班費		1,337,240	724,162
22,356,558	23,176,112	獎金		23,176,112	19,011,862
10,489,832	10,762,155	考績獎金		10,762,155	8,557,000
11,866,726	12,413,957	年終獎金		12,413,957	10,454,862
35,541,575	33,107,616	退休及卹償金		39,326,496	38,013,576
35,382,606	33,011,856	職員退休及離職金		39,230,736	38,013,576
158,969	95,760	工員退休及離職金		95,760	
13,043,405	13,178,844	福利費		13,192,780	11,319,784
8,985,282	8,482,560	分擔員工保險費		8,482,560	7,098,324
170,300	513,440	傷病醫藥費		513,440	510,000
960,798	1,049,580	員工通勤交通費		1,049,580	820,260
2,927,025	3,133,264	其他福利費		3,147,200	2,891,200
6,322,452	8,918,275	服務費用		8,748,000	6,555,000
1,824,799	3,397,813	水電費		3,062,384	3,062,384
1,659,154	2,525,400	工作場所電費		2,262,312	2,262,312
165,645	242,413	工作場所水費		170,072	170,072
	630,000	氣體費		630,000	630,000
88,295	2,000	郵電費		2,600	2,600
	2,000	郵費		2,000	2,000
88,295		電話費			
		數據通信費		600	600
57,985	66,960	旅運費		82,770	82,770

臺北市南港區南港國民小學

彙計表

108年度

單位：新臺幣元

學前教育計畫	一般行政管理計畫	建築及設備計畫			
7,892,000	18,723,000	4,507,000			
7,556,000	16,080,000				
5,257,860	10,008,000				
4,921,860	8,928,000				
336,000	1,080,000				
	406,896				
	406,896				
61,964	551,114				
61,964	551,114				
1,235,388	2,928,862				
578,155	1,627,000				
657,233	1,301,862				
438,336	874,584				
428,976	788,184				
9,360	86,400				
562,452	1,310,544				
457,332	926,904				
3,440					
85,680	143,640				
16,000	240,000				
128,000	2,065,000				

臺北市地方教育發展基金一

各項費用

中華民國

前年度 決算數	上年度 預算數	計畫別		合計	國民教育計畫
		用途別科目			
57,985	66,960	國內旅費		82,770	82,770
152,132	216,210	印刷裝訂與廣告費		25,500	25,500
152,132	216,210	印刷及裝訂費		25,500	25,500
1,474,425	1,471,765	修理保養及保固費		1,392,165	1,321,665
471,453	908,500	一般房屋修護費		908,500	862,300
1,002,972	563,265	機械及設備修護費		483,665	459,365
1,539,455	2,301,972	一般服務費		2,653,384	1,333,376
13,998	40,320	佣金、匯費、經理費及手續費		40,320	37,728
1,216,548	2,013,652	外包費		2,046,856	777,440
66,909		計時與計件人員酬金		318,208	318,208
242,000	248,000	體育活動費		248,000	200,000
1,086,961	1,363,155	專業服務費		1,430,797	726,705
161,800	238,000	講課鐘點、稿費、出席審查及查詢費		271,300	271,300
57,800	64,800	委託檢驗(定)試驗認證費		64,208	56,800
	15,005	試務甄選費		15,005	15,005
33,600		電腦軟體服務費			
833,761	1,045,350	其他專業服務費		1,080,284	383,600
98,400	98,400	公共關係費		98,400	
98,400	98,400	公共關係費		98,400	
2,613,892	4,265,020	材料及用品費		3,691,000	3,044,000
541,561	941,740	使用材料費		499,200	441,000
541,561	941,740	設備零件		499,200	441,000
2,072,331	3,323,280	用品消耗		3,191,800	2,603,000
784,492	1,014,700	辦公(事務)用品		850,040	274,040
130,305	196,600	報章雜誌		220,000	220,000
	52,500	服裝			
7,568	41,000	醫療用品(非醫療院所使用)		41,000	41,000
1,149,966	2,018,480	其他用品消耗		2,080,760	2,067,960
174,166	246,100	租金、償債、利息及相關手續費		248,000	248,000
159,366	190,800	交通及運輸設備租金		208,000	208,000
159,366	190,800	車租		208,000	208,000

臺北市南港區南港國民小學

彙計表

108年度

單位：新臺幣元

學前教育計畫	一般行政管理計畫	建築及設備計畫			
70,500					
46,200					
24,300					
18,592	1,301,416				
2,592					
	1,269,416				
16,000	32,000				
38,908	665,184				
7,408					
31,500	665,184				
	98,400				
	98,400				
71,000	576,000				
58,200					
58,200					
12,800	576,000				
	576,000				
12,800					

臺北市地方教育發展基金一

各項費用

中華民國

前年度 決算數	上年度 預算數	計畫別		合計	國民教育計畫
		用途別科目			
14,800	55,300	雜項設備租金		40,000	40,000
14,800	55,300	雜項設備租金		40,000	40,000
7,073,793	2,695,315	購建固定資產、無形資產及非理財目的 之長期投資		4,507,000	
6,174,327	2,245,950	購建固定資產		1,462,000	
4,755,000		興建土地改良物			
995,807	1,444,000	購置機械及設備		1,254,000	
60,000	396,200	購置交通及運輸設備			
363,520	405,750	購置雜項設備		208,000	
	36,000	購置無形資產		36,000	
	36,000	購置電腦軟體		36,000	
899,466	413,365	遞延支出		3,009,000	
	413,365	遞延修繕房屋建築支出		3,009,000	
899,466		其他遞延支出			
908,807	820,883	稅捐及規費(強制費)		575,000	575,000
455,813	363,830	土地稅		300,000	300,000
455,813	363,830	一般土地地價稅		300,000	300,000
378,296	382,355	房屋稅		200,000	200,000
378,296	382,355	一般房屋稅		200,000	200,000
74,698	74,698	消費與行為稅		75,000	75,000
74,698	74,698	營業稅		75,000	75,000
1,052,150	1,471,692	會費、捐助、補助、分攤、照護、救濟 與交流活動費		1,237,000	1,146,000
2,000	2,000	會費		2,000	
2,000	2,000	職業團體會費		2,000	
	10,000	捐助、補助與獎助		10,000	10,000
	10,000	獎助學員生給與		10,000	10,000
1,050,150	1,459,692	補貼、獎勵、慰問、照護與救濟		1,225,000	1,136,000
1,050,150	1,459,692	其他補貼、獎勵、慰問、照護與救 濟		1,225,000	1,136,000
234,292	691,000	其他		377,000	329,000
234,292	691,000	其他支出		377,000	329,000
234,292	691,000	其他		377,000	329,000

臺北市南港區南港國民小學

彙計表

108年度

單位：新臺幣元

學前教育計畫	一般行政管理計畫	建築及設備計畫			
		4,507,000			
		1,462,000			
		1,254,000			
		208,000			
		36,000			
		36,000			
		3,009,000			
		3,009,000			
89,000	2,000				
	2,000				
	2,000				
89,000					
89,000					
48,000					
48,000					
48,000					

臺北市地方教育發展基金－臺北市南港區南港國民小學

員工人數彙計表

中華民國108年度

單位：人

計 畫 及 項 目	上年度最高可 進用員額數	本年度 增減(-)數	本年度最高可 進用員額數	說 明
合計	124		124	
國民教育計畫部分	100		100	
正式職員	99		99	
臨時職員	1		1	
學前教育計畫部分	8		8	
正式職員	7		7	
正式工員	1		1	
一般行政管理計畫部分	16		16	
正式職員	12		12	
臨時職員	1		1	
正式工員	3		3	

註：本校外包費編列2人救生員外包77萬7,440元、2人校警外包106萬9,416元，合計184萬6,856元。

本 頁 空 白

臺北市地方教育發展基金一

用人費用

中華民國

計畫及項目	合計	正式 員額 薪資	聘僱 人員 薪資	超時 工作 報酬	津貼	獎 金		
						年終獎金	考績獎金	其他
合計	177,897,000	98,497,860	813,792	1,337,240		12,413,957	10,762,155	
國民教育計畫	154,261,000	83,232,000	406,896	724,162		10,454,862	8,557,000	
職員薪金	83,232,000	83,232,000						
約僱職員薪金	406,896		406,896					
兼職人員酬金	1,552,720							
加班費	724,162			724,162				
考績獎金	8,557,000						8,557,000	
年終獎金	10,454,862					10,454,862		
職員退休及離職金	38,013,576							
分擔員工保險費	7,098,324							
傷病醫藥費	510,000							
員工通勤交通費	820,260							
其他福利費	2,891,200							
學前教育計畫	7,556,000	5,257,860		61,964		657,233	578,155	
職員薪金	4,921,860	4,921,860						
工員工資	336,000	336,000						
加班費	61,964			61,964				
考績獎金	578,155						578,155	
年終獎金	657,233					657,233		
職員退休及離職金	428,976							

臺北市南港區南港國民小學

彙計表

108年度

單位：新臺幣元

退休及卹償金		資遣費	福 利 費					提繳費	兼任 人員 用人 費用
退休金	卹償金		分擔 保險費	傷病 醫藥費	提撥 福利金	員工通勤 交通費	其他		
39,326,496			8,482,560	513,440		1,049,580	3,147,200	1,552,720	
38,013,576			7,098,324	510,000		820,260	2,891,200	1,552,720	
38,013,576			7,098,324	510,000		820,260	2,891,200	1,552,720	
438,336			457,332	3,440		85,680	16,000		
428,976									

臺北市地方教育發展基金一

用人費用

中華民國

計畫及項目	合計	正式 員額 薪資	聘僱 人員 薪資	超時 工作 報酬	津貼	獎 金		
						年終獎金	考績獎金	其他
工員退休 及離職金	9,360							
分擔員工 保險費	457,332							
傷病醫藥 費	3,440							
員工通勤 交通費	85,680							
其他福利 費	16,000							
一般行政管 理計畫	16,080,000	10,008,000	406,896	551,114		1,301,862	1,627,000	
職員薪金	8,928,000	8,928,000						
工員工資	1,080,000	1,080,000						
約僱職員 薪金	406,896		406,896					
加班費	551,114			551,114				
考績獎金	1,627,000						1,627,000	
年終獎金	1,301,862					1,301,862		
職員退休 及離職金	788,184							
工員退休 及離職金	86,400							
分擔員工 保險費	926,904							
員工通勤 交通費	143,640							
其他福利 費	240,000							

註：1.本表不包含臨時工員薪津。

2.本表兼任人員用人費用，係學校教職員兼課或請假代課點費。3.本校外包費編列2人救生員外包77萬7,440元、2人校警外包106萬9,416元，合計184萬6,856元。

臺北市南港區南港國民小學

彙計表

108年度

單位：新臺幣元

退休及卹償金		資遣費	福 利 費					提繳費	兼任 人員 用人 費用
退休金	卹償金		分擔 保險費	傷病 醫藥費	提撥 福利金	員工通勤 交通費	其他		
9,360			457,332	3,440		85,680			
874,584			926,904			143,640	16,000		
788,184							240,000		
86,400			926,904			143,640			
							240,000		

臺北市地方教育發展基金一

聘用及約僱

中華民國

區分及職稱	人數	擔任工作	聘用或約僱 起訖期間	薪點	年需經費
合計	2				1,091,564
約僱人員小計	2				1,091,564
約僱人員(280)	1	080生活輔導員	108/1/1-108/12/31	280	545,782
約僱人員(280)	1	079約僱人員	108/1/1-108/12/31	280	545,782

臺北市南港區南港國民小學

人員明細表

108年度

單位：新臺幣元

月					支	經費來源 及其科目
小計	折合 金額	勞保 保險費	健康 保險費	離職 儲金		
33,908	33,908					國民教育計畫
33,908	33,908					一般行政管理計畫

臺北市地方教育發展基金－臺北市南港區南港國民小學

單位（或計畫）成本分析表

中華民國108年度

單位：新臺幣千元

計 畫 別	單 位	單位成本(元)或 平均利(費)率	數 量	預 算 數	說 明
合計				197,280	
國民教育計畫				166,158	
學前教育計畫				7,892	
一般行政管理計畫				18,723	
建築及設備計畫				4,507	

臺北市地方教育發展基金－臺北市南港區南港國民小學

5年來主要業務計畫分析表

中華民國108年度

單位：新臺幣千元

年度及項目	單位	數量	單位成本(元)或 平均利(費)率	金額	說明
(本)年度預算數					
國民教育計畫				166,158	
學前教育計畫				7,892	
(上)年度預算數					
國民教育計畫				161,564	
學前教育計畫				7,793	
(前)年度決算數					
國民教育計畫				153,688	
學前教育計畫				7,451	
(105)年度決算數					
國民教育計畫				163,200	
學前教育計畫				7,800	
(104)年度決算數					
國民教育計畫				160,210	
學前教育計畫				8,787	

臺北市地方教育發展基金－臺北市南港區南港國民小學

資本資產及長期負債明細表

中華民國108年度

單位：新臺幣千元

項 目	取得成本/ 舉債數	以前年度累 計折舊(耗)/ 長期投資評 價/未攤銷溢 (折)價	本 年 度 變 動				主要增減 原因說明	本年度累計折 舊(耗)/長期投 資評價變動數 /攤銷數	期末餘額
			增加		減少				
			金額	類型	金額	類型			
資產	1,037,972	221,493	1,498				24,740	793,237	
土地改良物	9,741	4,890					907	3,944	
房屋及建築	924,841	141,043					15,569	768,228	
機械及設備	55,026	35,374	1,254	增置			5,199	15,707	
交通及運輸 設備	22,802	17,913					1,974	2,914	
雜項設備	24,660	21,614	208	增置			916	2,339	
電腦軟體	902	658	36	增置			174	105	