

中華民國 110 年度

4-0501574

臺北市總預算

臺北市政府教育局主管

臺北市地方教育發展基金

臺北市南港區南港國民小學附屬單位預算之分預算

(特別收入基金)

臺北市南港區南港國民小學編

臺北市地方教育發展基金－臺北市南港區南港國民小學

目 次

中華民國110年度

一、財務摘要	第 1 頁
二、業務計畫及預算概要	第 3 -12 頁
三、預算主要表	
(一) 基金來源、用途及餘絀預計表	第 13 頁
(二) 現金流量預計表	第 14 頁
四、預算明細表	
(一) 基金來源－服務收入明細表	第 15 頁
(二) 基金來源－財產處分收入明細表	第 16 頁
(三) 基金來源－租金收入明細表	第 17 頁
(四) 基金來源－權利金收入明細表	第 18 頁
(五) 基金來源－其他財產收入明細表	第 19 頁
(六) 基金來源－公庫撥款收入明細表	第 20 頁
(七) 基金來源－學雜費收入明細表	第 21 頁
(八) 基金來源－雜項收入明細表	第 22 頁
(九) 基金用途－國民教育計畫明細表	第 23 -32 頁
(十) 基金用途－學前教育計畫明細表	第 33 -35 頁
(十一) 基金用途－一般行政管理計畫明細表	第 36 -38 頁
(十二) 基金用途－建築及設備計畫明細表	第 39 -41 頁
五、預算參考表	
(一) 預計平衡表	第 43 頁
(二) 各項費用彙計表	第 44 -49 頁
(三) 員工人數彙計表	第 50 頁
(四) 用人費用彙計表	第 52 -55 頁

臺北市地方教育發展基金－臺北市南港區南港國民小學

目 次

中華民國110年度

(五) 聘用及約僱人員明細表	第 56 – 57 頁
(六) 單位 (或計畫) 成本分析表	第 58 頁
(七) 5 年來主要業務計畫分析表	第 59 頁
(八) 資本資產明細表	第 60 頁

臺北市地方教育發展基金－臺北市南港區南港國民小學

財務摘要

中華民國110年度

單位：新臺幣千元

項 目	本 年 度	上 年 度	比較增減數	%
經營成績：				
基金來源	192,296	200,432	-8,136	-4.06
基金用途	197,555	202,504	-4,949	-2.44
賸餘(短絀)	-5,259	-2,072	-3,187	--
餘絀情形：				
基金餘額	1,512	6,771	-5,259	-77.67
現金流量(註)：				
現金及約當現金之淨增(減)	-5,259	-2,072	-3,187	--

附註：現金流量係採現金及約當現金基礎，包括現金及自投資日起3個月內到期或清償之債權證券。

本 頁 空 白

業務計畫及預算概要

臺北市地方教育發展基金－臺北市南港區南港國民小學

業務計畫及預算概要

中華民國 110 年度

壹、基金概況

一、設立宗旨及願景：

- (一) 本校遵照憲法第 158 條及 160 條規定，教育文化應發展國民之民族精神、自治精神，國民道德與健全體格、科學及生活智能，以培養八大學習領域及十大基本能力。
- (二) 本校自 91 年度起依教育經費編列與管理法第 13 條規定設置「臺北市地方教育發展基金」，以促進教育健全發展，提昇教育經費運用績效。
- (三) 本校以「健康快樂、尊重和諧、卓越創新」作為學校願景，以「自發」、「互動」及「共好」為理念，擘劃「智能學校@南港」的願景藍圖，以「學習智慧」、「關鍵能力」、「國際學伴」及「友善校園」為發展指標，打造成為一所「在地化」、「資訊化」、「國際化」的「智能學校」，培養學生自發主動的學習、與他人及環境互動的能力、達成社會共好的「終身學習者」。

二、施政重點：

- (一) 開啟多元智慧：尊重每個學生獨特的個性，以多元智慧的觀點協助他找到生命的亮點，肯定天生我才必有用，能知於學，樂於學。
- (二) 培養生活能力：培養學生帶得走的公民關鍵能力，強化自我管理、閱讀理解、理性批判、問題解決、奉獻服務、溝通表達等核心素養。
- (三) 蘊育人文情懷：在溫馨開放的校園文化中，孕育人文情懷，學會尊重、包容；建構生命的價值、完成人性的開展。
- (四) 建置溫馨民主的校園文化：
 1. 以參與式管理、落實行政、教師會、家長會三者的良性互動。
 2. 以學生第一，教學優先的觀念提昇行政服務效率。
 3. 放下威權心態，開啟校園民主之風氣。
- (五) 推動適性教學：
 1. 落實校本課程理念，採多元化、活潑化的教學及評量。
 2. 運用校內、外資源，加強多元學習能力。
 3. 關懷相對弱勢學生之教學及輔導。
 4. 推動行動學習，充實學生運用資訊之知能，並提昇教師運用學習載具教學之能力。

臺北市地方教育發展基金－臺北市南港區南港國民小學

業務計畫及預算概要

中華民國 110 年度

(六) 辦理發展性的訓輔活動：

1. 辦理各項活動、競賽及展演。
2. 推動校內外學習服務。
3. 發展績優社團及校隊，如國樂、管樂、合唱、樂儀隊、童軍等。
4. 加強新興領域教育的辦理，並融入各科教學以收成效。

三、組織概況：

本校設置校長 1 人，綜理全校校務，下設教務處、學生事務處、總務處、輔導室、會計室、人事室及幼兒園等單位。

內部分層業務如下：

(一) 教務處：秉承校長之命，辦理全校教務事項。

1. 教學組：掌理課程編排、課業考查、學藝競賽、教學研究、教師進修、差假教師調代課及缺補課之查核等業務事項。
2. 研發組：掌理雙語班學生入學審查、師生國際交流、教師教學研究、各科教學觀摩執行與成果展現、教師專業成長與發展等有關事項。
3. 設備組：掌理教科書編選、教學用具之管理、保管及出版學校刊物等事項。
4. 資訊組：掌理電腦設備及區域網路之管理、保管等事項。

(二) 學生事務處：秉承校長之命，辦理全校學生事務事項。

1. 訓育組：掌理訓育計畫之擬定及辦理各類訓育等活動。
2. 體育組：掌理學生體育活動、體格鍛鍊等事項。
3. 生教組：掌理學生日常生活常規，辦理交通導護各項事項。
4. 衛生組：掌理健康檢查，個人及環境衛生檢查、保健等事項。

(三) 總務處：秉承校長之命，辦理全校總務事項。

1. 事務組：掌理校舍、校具、財產、物品採購保管、工程發包、監督及驗收。
2. 出納組：掌理現金、零用金、票據、契約之保管等收支事項。
3. 文書組：掌理文件收發登錄、撰擬繕校、典守學校印信、檔案保管、整理各項會議紀錄及校史等事項。

(四) 輔導室：秉承校長之命，辦理全校學生學習輔導、生活輔導、生涯輔導等事項。

臺北市地方教育發展基金－臺北市南港區南港國民小學

業務計畫及預算概要

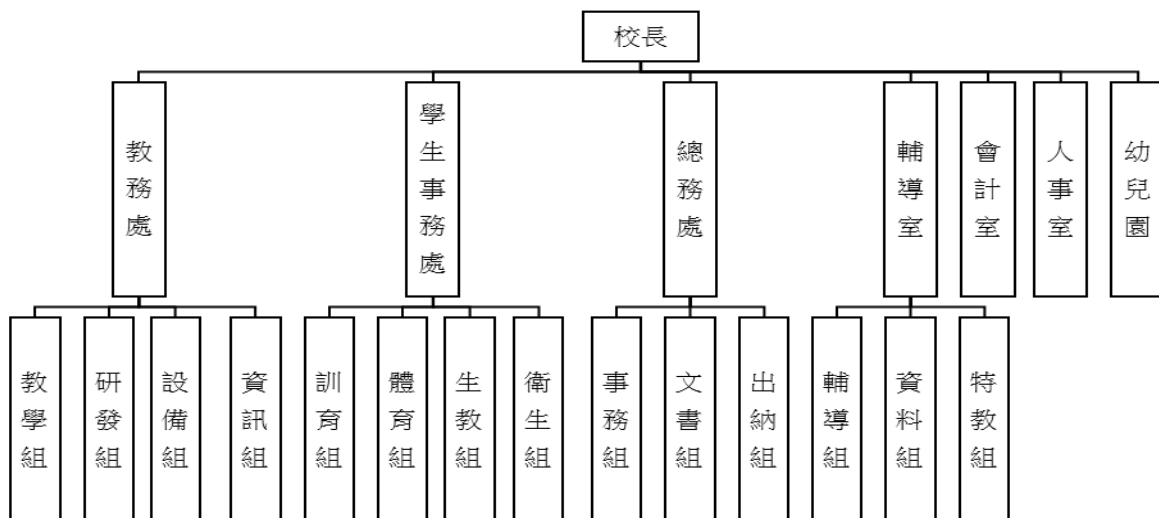
中華民國 110 年度

1. 輔導組：掌理學生個案建立、學習輔導、生活輔導、註冊、編班、轉學、休學、學籍保管、各項獎助學金補助等事項。
2. 資料組：掌理註冊、編班、轉學、學籍保管、輔導資料搜集建檔、組訓愛心家長、實施測驗等事項
3. 特教組：擬訂特殊教育計畫章則、親師輔導諮詢、特教班甄選鑑別、實施各項診斷測驗、特教兒童追蹤輔導等事項。

(五) 會計室：秉承上級主計機關之監督與指導，並受校長之指揮，依法辦理歲計、會計、統計等事項。

(六) 人事室：秉承上級人事機關之監督與指導，並受校長之指揮，依法辦理人事管理查核等事項。

(七) 幼兒園：秉承校長之命，綜理園務、規劃幼兒教學、保育、環境與各項措施。



四、基金歸類及屬性：

本校地方教育發展基金依據教育經費編列與管理法第 13 條規定設置，本基金為預算法第 4 條第 1 項第 2 款第 5 目所定之特別收入基金，以本府教育局為管理機關。

臺北市地方教育發展基金－臺北市南港區南港國民小學

業務計畫及預算概要

中華民國 110 年度

貳、業務計畫

一、基金來源：

單位：新臺幣千元

業務計畫	本年度預算數	實施內容
勞務收入	10	本年度預計辦理教師甄選報名費等收入。
財產收入	1,754	本年度預計辦理運動設施場館委外營運土地及房租出租之租金及權利金收入、財產報廢變賣之殘值收入、教職員工停車收入、校園場地開放收入等。
政府撥入收入	188,096	本年度預計由公庫撥入數。
教學收入	2,086	本年度預計收取學生之學費、雜費等收入。
其他收入	350	本年度預計收取數位學生證補卡及廠商履約逾期罰款等收入。

二、基金用途：

單位：新臺幣千元

業務計畫	本年度預算數	實施內容
國民教育計畫	166,486	本年度預計辦理教學事項為： 1. 各項教學、學生事務、圖書及輔導等業務。 2. 新購教具、圖書等各科教學設備，充實各科教材及用具。 3. 革新教學方法，提高教學效能。 4. 教師甄選業務、指定活動等項目。
學前教育計畫	9,711	本年度預計辦理教學事項為： 1. 幼兒園各項教學及活動。 2. 新購教學用品，革新教學方法，提高教學效能。 3. 幼兒園各項活動，鍛鍊幼兒強健的身體，增進幼兒各項生活智能。
一般行政管理計畫	18,796	本年度預計辦理事項為： 1. 綜理學校總務、人事、會計等業務。 2. 配合校務推動行政處室支援工作，進而增進校務運作。

臺北市地方教育發展基金 - 臺北市南港區南港國民小學

業務計畫及預算概要

中華民國 110 年度

建築及設備計畫	2,562	本年度預計辦理事項為： 1. 購置各學科教學課程所需教學設備。 2. 辦理校園及教學廣播系統建置工程。
---------	-------	---

參、預算概要

一、基金來源及用途之預計：

(一) 本年度基金來源：

服務收入 1 萬元、財產處分收入 1 萬 5 千元、租金收入 93 萬 9 千元、權利金收入 63 萬元、其他財產收入 17 萬元、公庫撥款收入 1 億 8,809 萬 6 千元、學雜費收入 208 萬 6 千元、雜項收入 35 萬元，本年度基金來源 1 億 9,229 萬 6 千元，較上年度預算數 2 億 43 萬 2 千元，減少 813 萬 6 千元，約 4.06%，主要係公庫撥款收入減少所致。

(二) 本年度基金用途：

國民教育計畫 1 億 6,648 萬 6 千元，學前教育計畫 971 萬 1 千元，一般行政管理計畫 1,879 萬 6 千元，建築及設備計畫 256 萬 2 千元，本年度基金用途 1 億 9,755 萬 5 千元，較上年度預算數 2 億 250 萬 4 千元，減少 494 萬 9 千元，約 2.44%，主要係營建及修建工程較去年減少所致。

二、基金餘絀之預計：

本年度基金來源及用途相抵後，差短 525 萬 9 千元，較上年度預算數差短 207 萬 2 千元，增加 318 萬 7 千元，將移用以前基金餘額支應。

三、現金流量之預計：

本年度業務活動淨現金流出 525 萬 9 千元。

四、補辦預算事項：詳補辦預算明細表

(一) 固定資產之建設改良擴充 3 萬 5 千元

1. 為幼兒園增設 2 歲專班工程，召開工務會議使用，需購置折合桌。教育局學校設施改善準備，補助幼兒園增設 2 歲專班工程工程管理費，內屬設備部份移列固定資產 1 萬 3 千元。

2. 為幼兒園增設 2 歲專班工程，存放工程檔案資料使用，需購置系統

臺北市地方教育發展基金－臺北市南港區南港國民小學

業務計畫及預算概要

中華民國 110 年度

櫃。教育局學校設施改善準備，補助幼兒園增設 2 歲專班工程工程管理費，內屬設備部份移列固定資產 2 萬 2 千元。

肆、以前年度計畫實施成果概述：

一、前（108）年度計畫實施成果概述：

業務計畫	實施概況	實施成果
勞務收入	本年度預計辦理教師甄選報名費等收入。	本年度已收取教師甄選報名費 7 千元等。
財產收入	本年度預計辦理運動設施場館委外營運土地及房租出租之租金及權利金收入、財產報廢變賣之殘值收入、教職員工停車收入、校園場地開放收入等。	本年度已辦理運動設施場館委外營運土地及房租出租，收取租金及權利金收入 156 萬 9 千元、收取財產報廢變賣殘值收入 1 萬 3 千元、教職員工停車收入 10 萬 4 千元、校園場地開放收入 1 萬 5 千元等。
政府撥入收入	本年度預計由公庫撥入數。	本年度已收取公庫撥入數 1 億 9,422 萬元及教育部之補助計畫 88 萬 6 千元。
教學收入	本年度預計收取學生之學費、雜費等收入。	本年度已收取學生之學費、雜費、課業輔導等收入 190 萬 4 千元。
其他收入	本年度預計收取數位學生證補卡及廠商履約逾期罰款等收入。	本年度數位學生證補卡及廠商履約逾期罰款等收入 21 萬 1 千元。
國民教育計畫	本年度預計辦理教學事項為： 1. 辦理各項教學、學生事務、圖書及輔導等業務。 2. 新購教具、圖書等各科教學設備，充實各科教材及用具。 3. 革新教學方法，提高教學效能。 4. 辦理教師甄選、指定活動等項目。	本年度完成各項教學事項： 1. 辦理各項教學、學生事務、圖書及輔導等業務。 2. 新購資源班實物投影機等教具及各科教學設備，充實教材及用具。 3. 革新教學方法，提高教學效能。 4. 辦理教師甄選、國際學校獎認證學校計畫等指定活動項目。

臺北市地方教育發展基金 - 臺北市南港區南港國民小學

業務計畫及預算概要

中華民國 110 年度

學前教育計畫	本年度預計辦理教學事項為： 1. 辦理幼兒園各項教學及活動。 2. 新購教學用品，革新教學方法，提高教學效能。 3. 辦理幼兒園各項活動，鍛鍊幼兒強健的身體，增進幼兒各項生活智能。	本年度完成各項教學事項： 1. 辦理幼兒園各項教學及活動藉由課程活動增進幼兒表達能力、解決問題能力及生活能力。 2. 新購體能教具及各項主題活動使用之教材，以利教師進行教學。 3. 開設體適能課程鍛鍊幼兒身體。舉辦各種節慶及慶生活動，讓幼兒學習感恩及惜福之心。
一般行政管理計畫	本年度預計辦理事項為： 1. 綜理學校總務、人事、會計等業務。 2. 配合校務推動行政處室支援工作，進而增進校務運作。	1. 綜理學校總務、人事、會計等業務。 2. 配合校務推動行政處室支援工作，進而增進校務運作，達成預期目標。
建築及設備計畫	本年度預計辦理事項為： 1. 購置各學科教學課程所需教學設備。 2. 辦理校舍安全整修工程。	1. 購置各學科教學課程所需教學設備。 2. 完成校舍安全整修工程。

二、上年度已過期間（109 年 1 月 1 日至 5 月 31 日止）計畫實施成果概述：

業務計畫	實施概況	實施成果
勞務收入	本年度截至 5 月 31 日止預計辦理教師甄選報名費等收入。	本年度截至 5 月 31 日止已收取教師甄選報名費 2 千元等。
財產收入	本年度截至 5 月 31 日止財產報廢變賣之殘值收入、教職員工停車收入、校園場地開放收入等。	本年度截至 5 月 31 日止已辦理財產報廢變賣殘值收入 1 千元、教職員工停車收入 7 萬 6 千元等。
政府撥入收入	本年度截至 5 月 31 日止預計公庫撥入數。	本年度截至 5 月 31 日止已收取公庫撥入數 9,569 萬 6 千元及教育部之補助計畫 29 萬 7 千元。

臺北市地方教育發展基金 - 臺北市南港區南港國民小學

業務計畫及預算概要

中華民國 110 年度

教學收入	本年度截至 5 月 31 日止預計預計收取學生之 1 學期學費、雜費等收入。	本年度截至 5 月 31 日止已收取學生 1 學期學費、雜費等收入 17 萬 4 千元。
其他收入	本年度截至 5 月 31 日止預計收取各界捐款收入、數位學生證補卡及廠商履約逾期罰款等收入。	本年度截至 5 月 31 日止已數位學生證補卡及廠商履約逾期罰款等收入 16 萬元。
國民教育計畫	<p>本年度截至 5 月 31 日止預計辦理教學事項為：</p> <ol style="list-style-type: none"> 1. 辦理各項教學、學生事務、圖書及輔導等業務。 2. 新購教具、圖書等各科教學設備，充實各科教材及用具。 3. 革新教學方法，提高教學效能。 4. 辦理教師甄選、指定活動等項目。 	<p>本年度截至 5 月 31 日止已完成教學事項：</p> <ol style="list-style-type: none"> 1. 辦理各項教學、學生事務、圖書及輔導等業務。 2. 新購特教班除濕機及學童椅等教具及各科教學設備，充實教材及用具。 3. 革新教學方法，提高教學效能。 4. 辦理教師甄選、國際學校獎認證學校計畫等指定活動項目。
學前教育計畫	<p>本年度截至 5 月 31 日止預計辦理教學事項為：</p> <ol style="list-style-type: none"> 1. 幼兒園各項教學及活動。 2. 新購教學用品，革新教學方法，提高教學效能。 3. 辦理幼兒園各項活動，鍛鍊幼兒強健的身體，增進幼兒各項生活智能。 	<p>本年度截至 5 月 31 日止已完成教學事項：</p> <ol style="list-style-type: none"> 1. 依幼兒發展、生活經驗及興趣設計單元或主題教學課程等各項教學活動。 2. 新購教學用品，更換教室紗窗、教室門及三合一通風門等。 3. 辦理幼兒園各項活動，鍛鍊幼兒強健的身體，增進幼兒各項生活智能。
一般行政管理計畫	<p>本年度截至 5 月 31 日止預計辦理事項為：</p> <ol style="list-style-type: none"> 1. 綜理學校總務、人事、會計等業務。 2. 配合校務推動行政處室支援工作，進而增進校 	<p>持續辦理學校總務、人事、會計等業務，並配合校務推動行政處室支援工作，進而增進校務運作，以達成預期目標。</p>

臺北市地方教育發展基金 - 臺北市南港區南港國民小學

業務計畫及預算概要

中華民國 110 年度

	業務運作。	
建築及設備計畫	本年度截至 5 月 31 日止預計辦理事項為： 1. 購置各學科教學課程所需教學設備招標作業。 2. 活動中心籃球場地地板整修工程招標作業。	1. 完成教學區飲水機汰換、購置全自動身高體重機、自然實驗教學使用攝錄機及立體顯微鏡等設備並持續辦理各學科教學課程所需教學設備招標作業。 2. 完成活動中心籃球場地地板整修工程招標作業。

臺北市地方教育發展基金－臺北市南港區南港國民小學

補辦預算明細表

中華民國110年度

單位：新臺幣元

項 目	金額	辦理 年度	說 明
合計	35,000		
固定資產之建設改良擴充	35,000		
購置雜項設備	35,000	108	
折合桌	13,000		為幼兒園增設2歲專班工程，召開工務會議使用，需購置折合桌。教育局學校設施改善準備，補助幼兒園增設2歲專班工程工程管理費，內屬設備部份移列固定資產。 為幼兒園增設2歲專班工程，存放工程檔案資料使用，需購置系統櫃。教育局學校設施改善準備，補助幼兒園增設2歲專班工程工程管理費，內屬設備部份移列固定資產。
系統櫃	22,000		

備註：各基金依預算法第88條規定補辦預算，應確係不及編入年度預算，且因經營環境發生重大變遷或正常業務(含執行中央補助款項目)之確實需要，並經主管機關核轉本府核准先行辦理者；不具急迫性之事項，仍應儘可能納入預算辦理。

預算主要表

臺北市地方教育發展基金－臺北市南港區南港國民小學

基金來源、用途及餘絀預計表

中華民國110年度

單位：新臺幣千元

前年度決算數	項 目	本年度預算數	上年度預算數	比較增減（－）
198,930	基金來源	192,296	200,432	-8,136
7	勞務收入	10	15	-5
7	服務收入	10	15	-5
1,701	財產收入	1,754	1,746	8
13	財產處分收入	15	15	
939	租金收入	939	939	
630	權利金收入	630	630	
119	其他財產收入	170	162	8
195,106	政府撥入收入	188,096	196,855	-8,759
194,220	公庫撥款收入	188,096	196,855	-8,759
887	政府其他撥入收入			
1,904	教學收入	2,086	1,731	355
1,904	學雜費收入	2,086	1,731	355
211	其他收入	350	85	265
	受贈收入		10	-10
211	雜項收入	350	75	275
197,216	基金用途	197,555	202,504	-4,949
163,553	國民教育計畫	166,486	165,205	1,281
8,194	學前教育計畫	9,711	9,739	-28
17,366	一般行政管理計畫	18,796	18,775	21
8,103	建築及設備計畫	2,562	8,785	-6,223
1,714	本期賸餘(短絀)	-5,259	-2,072	-3,187
7,129	期初基金餘額	6,771	3,650	3,121
8,843	期末基金餘額	1,512	1,578	-66

註：前年度決算數細數之和與總數或略有出入，係四捨五入關係，以下各表同。

臺北市地方教育發展基金－臺北市南港區南港國民小學

現金流量預計表

中華民國110年度

單位：新臺幣千元

項 目	本 預	年 算	度 數	說 明
業務活動之現金流量				
本期賸餘(短絀)			-5,259	
業務活動之淨現金流入(流出)			-5,259	
其他活動之現金流量				
其他活動之淨現金流入(流出)				
現金及約當現金之淨增(淨減)			-5,259	
期初現金及約當現金			19,107	
期末現金及約當現金			13,848	

註：本表係採現金及約當現金基礎，包括現金及自投資日起3個月內到期或清償之債權證券。

預算明細表

臺北市地方教育發展基金－臺北市南港區南港國民小學

基金來源－服務收入明細表

中華民國110年度

單位：新臺幣元

科 目	單位	本 年 度 預 算 數			說 明
		數量 業務量	利(費)率	金 額	
合計				10,000	
服務收入				10,000	較上年度預算數15,000元，減少5,000元。
	人	32	300	9,600	教師甄選報名費收入。
	年	1	400	400	配合預算編列至千元，增列進位數400元。

臺北市地方教育發展基金－臺北市南港區南港國民小學

基金來源－財產處分收入明細表

中華民國110年度

單位：新臺幣元

科 目	單位	本 年 度 預 算 數			說 明
		數量 業務量	利(費)率	金 額	
合計				15,000	
財產處分收入	年	1	15,000	15,000	較上年度預算數15,000元，無增減。 財產報廢變賣收入。

臺北市地方教育發展基金－臺北市南港區南港國民小學

基金來源－租金收入明細表

中華民國110年度

單位：新臺幣元

科 目	單位	本 年 度 預 算 數			說 明
		數量 業務量	利(費)率	金 額	
合計				939,000	
租金收入				939,000	較上年度預算數939,000元，無增減。 運動設施場館委外土地租金收入。 配合預算編列至千元，增列進位數352元。
	年	1	938,648	938,648	
	年	1	352	352	

臺北市地方教育發展基金－臺北市南港區南港國民小學

基金來源－權利金收入明細表

中華民國110年度

單位：新臺幣元

科 目	單位	本 年 度 預 算 數			說 明
		數量 業務量	利(費)率	金 額	
合計				630,000	
權利金收入	年	1	630,000	630,000	較上年度預算數630,000元，無增減。 運動設施場館委外權利金收入(收支對列)。

臺北市地方教育發展基金－臺北市南港區南港國民小學

基金來源－其他財產收入明細表

中華民國110年度

單位：新臺幣元

科 目	單位	本 年 度 預 算 數			說 明
		數量 業務量	利(費)率	金 額	
合計				170,000	
其他財產收入				170,000	較上年度預算數162,000元，增加8,000元。
	年	1	155,000	155,000	教職員工停車收入。
	年	1	15,000	15,000	場地開放收入(收支對列)。

臺北市地方教育發展基金－臺北市南港區南港國民小學

基金來源－公庫撥款收入明細表

中華民國110年度

單位：新臺幣元

科 目	單位	本 年 度 預 算 數			說 明
		數量 業務量	利(費)率	金 額	
合計				188,096,000	
公庫撥款收入	年	1	188,096,000	188,096,000	較上年度預算數196,855,000元，減少8,759,000元。 市府補助款。

臺北市地方教育發展基金－臺北市南港區南港國民小學

基金來源－學雜費收入明細表

中華民國110年度

單位：新臺幣元

科 目	單 位	本 年 度 預 算 數			說 明
		數 量 業 務 量	利(費)率	金 額	
合計				2,086,000	
學雜費收入				2,086,000	較上年度預算數1,731,000元，增加355,000元。
	人、學期	100x2	2,955	591,000	幼兒園全日班雜費收入預估學生100人。
	人、學期	6x2	2,745	32,940	幼兒園半日班雜費收入預估學生6人。
	人、學期	100x2	7,000	1,400,000	幼兒園全日班學費收入預估學生100人。
	人、學期	6x2	5,150	61,800	幼兒園半日班學費收入預估學生6人。
	年	1	260	260	配合預算編列至千元，增列進位數260元。

臺北市地方教育發展基金－臺北市南港區南港國民小學

基金來源－雜項收入明細表

中華民國110年度

單位：新臺幣元

科 目	單位	本 年 度 預 算 數			說 明
		數量 業務量	利(費)率	金 額	
合計 雜項收入	年	1	350,000	350,000 350,000 350,000	較上年度預算數75,000元，增加275,000元。 數位學生證工本費及簡訊費等收入。

臺北市地方教育發展基金－臺北市南港區南港國民小學

基金用途－國民教育計畫明細表

中華民國110年度

單位：新臺幣元

前年度 決算數	上年度 預算數	科 目	本 年 度 預 算 數	說 明
163,552,510	165,205,000	合計	166,486,000	
153,171,836	153,632,000	用人費用	153,598,000	
85,941,749	81,408,000	正式員額薪資	81,408,000	較上年度預算數81,408,000元，無增減。
85,941,749	81,408,000	職員薪金	81,408,000	
			74,748,000	教職員92人薪金(詳用人費用彙計表)(含教育部補助導師費576,000元)。
			6,660,000	特教教職員8人薪金(詳用人費用彙計表)(含教育部補助導師費120,000元)。
2,359,152	2,235,856	聘僱及兼職人員薪資	2,235,856	較上年度預算數2,235,856元，無增減。
418,992	406,896	約僱職員薪金	406,896	
			406,896	約僱人員1人薪金(詳聘用及約僱人員明細表)。
1,940,160	1,828,960	兼職人員酬金	1,828,960	
			204,800	補助調整授課特教教師鐘點費(教育部補助款)，8人*2節*40週*320元。
			20,480	補助調整授課教師鐘點費之外聘教師勞、健保及勞退費用(教育部補助款)。
			844,800	教師代課鐘點費，本校編制教師總人數105，按9分之1計，編列12人，每人220節，總節數12人x220節=2,640節，每節320元。
			460,800	補校教師授課鐘點費，3班*40週*12節*320元。
			46,080	兼任補校行政人員(校務主任)工作補助費，1人*12月*3,840元。
			108,000	兼任補校行政人員(會計、人事、幹事1人)工作補助費，3人*12月*3,000元。
			36,000	兼任補校行政人員(校長)工作補助費，1人*12月*3,000元。
			108,000	教師兼補校導師費(含教育部補助36,000元)，3人*12月*3,000元。
537,232	705,295	超時工作報酬	673,150	較上年度預算數705,295元，減少32,145元。
537,232	705,295	加班費	673,150	
			594,662	不休假出勤加班費。
			67,488	補提編列之加班費預算數。
			11,000	語文學習領域南區本土語言學藝競賽工作

臺北市地方教育發展基金－臺北市南港區南港國民小學

基金用途－國民教育計畫明細表

中華民國110年度

單位：新臺幣元

前年度 決算數	上年度 預算數	科 目	本 年 度 預 算 數	說 明
				人員加班費。
20,153,938	18,631,862	獎金	18,631,862	較上年度預算數18,631,862元，無增減。
9,507,982	8,405,000	考績獎金	8,405,000	
			318,000	依考績法規定核發之獎金。
			8,087,000	依考績法規定核發之獎金。
10,645,956	10,226,862	年終獎金	10,226,862	
			9,343,500	依規定於年節加發之獎金。
			832,500	依規定於年節加發之獎金。
			50,862	依規定於年節加發之獎金。
33,685,640	39,398,712	退休及卹償金	39,398,712	較上年度預算數39,398,712元，無增減。
33,685,640	39,398,712	職員退休及離職金	39,398,712	
			587,808	提撥退撫基金。
			24,408	提撥退撫基金。
			6,454,656	提撥退撫基金。
			32,331,840	退休人員月退休金，80人*31,629元*12月=30,363,840元；退休遺族月撫慰金，10人*16,400元*12月=1,968,000元，合計32,331,840元。
10,494,125	11,252,275	福利費	11,250,420	較上年度預算數11,252,275元，減少1,855元。
7,673,488	6,942,024	分擔員工保險費	6,942,024	
			6,326,076	分擔公保、勞保、健保費。
			568,332	分擔公保、勞保、健保費。
			47,616	分擔公保、勞保、健保費。
166,500	709,000	傷病醫藥費	719,800	
			576,000	教職員健康檢查補助費，36人*16,000元。
			133,000	教職員健康檢查補助費，38人*3,500元。
			10,800	職業安全衛生健康檢查經費，9人*1,200元(新增)。
812,122	820,260	員工通勤交通費	820,260	
			18,900	特教教師上下班交通費3人*10月*1段*630元。
			75,600	特教教師上下班交通費6人*10月*2段*1,260元。
			120,960	教師兼行政上下班交通費16人*12月*1段

臺北市地方教育發展基金－臺北市南港區南港國民小學

基金用途－國民教育計畫明細表

中華民國110年度

單位：新臺幣元

前年度 決算數	上年度 預算數	科 目	本 年 度 預 算 數	說 明
				*630元。
			252,000	教師上下班交通費40人*10月*1段*630元。
			352,800	教師上下班交通費28人*10月*2段*1,260元。
1,842,015	2,780,991	其他福利費	2,768,336	
			1,212,625	喪葬補助，5人*5月*48,505元。
			313,550	結婚補助，5人*2月*31,355元。
			922,161	子女教育補助。
			16,000	休假旅遊補助費。
			48,000	退休人員三節慰問金，8人*6,000元。
			256,000	休假旅遊補助費。
5,642,775	6,296,000	服務費用	6,564,000	
2,276,792	2,655,319	水電費	2,275,551	較上年度預算數2,655,319元，減少379,768元。
				。
2,071,434	1,860,953	工作場所電費	2,071,434	
			2,071,434	班級電費。
205,358	164,366	工作場所水費	204,117	
			204,117	班級水費。
	630,000	氣體費		
	2,000	郵電費		較上年度預算數2,000元，減少2,000元。
	2,000	郵費		
55,624	77,500	旅運費	61,690	較上年度預算數77,500元，減少15,810元。
55,624	77,500	國內旅費	61,690	
			10,540	因公市外出差旅費。
			51,150	校外教學隨隊人員出差旅費，11人*3天*1,550元。
9,611	35,000	印刷裝訂與廣告費	55,000	較上年度預算數35,000元，增加20,000元。
9,611	35,000	印刷及裝訂費	55,000	
			25,000	雙語班教學成果檔案彙編及班級刊物等印製費。
			30,000	語文學習領域南區本土語言學藝競賽資料印刷費。
1,230,150	1,351,365	修理保養及保固費	1,339,351	較上年度預算數1,351,365元，減少12,014元。
				。
530,513	877,700	一般房屋修護費	862,300	
			100,000	運動設施場館維修費(收支對列)。

臺北市地方教育發展基金－臺北市南港區南港國民小學

基金用途－國民教育計畫明細表

中華民國110年度

單位：新臺幣元

前年度 決算數	上年度 預算數	科 目	本 年 度 預 算 數	說 明
			708,400	學校校舍及其他建築物等修繕費用(普通班)(依建物年齡7~15年)，46班*1年*15,400元。
			23,100	學校校舍及其他建築物等修理費用(補習學校)(依建物年齡7~15年)，3班*1年*7,700元。
			30,800	學校校舍及其他建築物等修繕費用(特教專班)(依建物年齡7~15年)，2班*1年*15,400元。
699,637	473,665	機械及設備修護費	477,051	
			16,200	各項教學設備及其他公共用具等修繕養護費用(特教專班)(依建物年齡7~15年)，2班*1年*8,100元。
			12,900	各項教學設備及其他公共用具等修繕養護費用(補習學校)(依建物年齡7~15年)，3班*1年*4,300元。
			372,600	各項教學設備及其他公共用具等修繕養護費用(普通班)(依建物年齡7~15年)，46班*1年*8,100元。
			37,000	電腦設備維護費(電腦專案計畫)。
			5,941	公有財產及其他教學設備等修繕養護費用。
			17,410	太陽光電設備維護費(太陽光電設備維修、線材、零件、清潔維護等)。
			15,000	場地開放器材修護費(收支對列)。
1,444,528	1,310,416	一般服務費	1,174,208	較上年度預算數1,310,416元，減少136,208元。
13,578	12,768	佣金、匯費、經理費及手續費	12,960	
			12,960	委託超商代收學雜費手續費，1,080人*2學期*6元。
	777,440	外包費	641,040	
			421,040	游泳池救生員外包費，1人*10月*42,104元。
			220,000	語文學習領域南區本土語言學藝競賽錄影、轉播暨光碟製作等費用。
1,230,950	318,208	計時與計件人員酬金	318,208	
			281,600	閩客語教學支援人員鐘點費，22人*1節*40

臺北市地方教育發展基金－臺北市南港區南港國民小學

基金用途－國民教育計畫明細表

中華民國110年度

單位：新臺幣元

前年度 決算數	上年度 預算數	科 目	本 年 度 預 算 數	說 明
				週*320元。
			36,608	閩客語教學支援人員鐘點費之外聘人員勞、健保及勞退費用。
200,000	202,000	體育活動費	202,000	
			184,000	文康活動費，本校編列教職員92人，每人編列2,000元。
			18,000	文康活動費，本校編列教職員8人，約僱人員1人，合計9人，每人編列2,000元。
626,070	864,400	專業服務費	1,658,200	較上年度預算數864,400元，增加793,800元。
197,500	422,800	講課鐘點、稿費、出席審查及查詢費	351,800	
			14,400	資源班教材編輯費，2班*12月*600元。
			14,400	特教班教材編輯費，2班*12月*600元。
			6,000	特教班訓練講座鐘點費3節*2,000元。(班級業務費額度)。
			6,000	資源班訓練講座鐘點費3節*2,000元。(班級業務費額度)
			18,000	性別教育平等宣導活動講座鐘點費，9節*2,000元。
			12,000	小田園教育體驗學習外聘教師鐘點費，6節*2,000元。
			16,000	雙語班教師研習講座鐘點費，8節*2,000元(外聘)。
			15,000	雙語班入學資格審查出席費，6人次*2,500元(外聘)。
			72,000	體育班課後加強訓練教練鐘點費，72節*1,000元。
			1,000	教師專業學習社群及行動研究資料印刷。
			10,000	教師專業學習社群及行動研究專家學者出席費，4人次*2,500元。
			9,000	教師專業學習社群及行動研究外聘講座鐘點費，6節*1,500元。
			10,000	教師專業學習社群及行動研究內聘講座鐘點費，10節*1,000元。
			4,000	家長親職教育研習講座鐘點費，2節*2,000

臺北市地方教育發展基金－臺北市南港區南港國民小學

基金用途－國民教育計畫明細表

中華民國110年度

單位：新臺幣元

前年度 決算數	上年度 預算數	科 目	本 年 度 預 算 數	說 明
				元(外聘)。
			2,000	愛心家長輔導知能成長研習講座鐘點費，2節*1,000元(內聘)。
			2,000	志工(愛心家長)成長研習講座鐘點費，1節*2,000元(外聘)。
			140,000	語文學習領域南區本土語言學藝競賽專家學者出席費，56人次*2,500元。
51,800	58,000	委託檢驗(定)試驗認證費	56,800	
			40,000	建築物公共安全檢查簽證費及消防安全檢測(班級業務費額度)。
			16,800	飲水機水質檢驗費，14臺*1,200元。
376,770	383,600	其他專業服務費	1,249,600	
			144,000	語文學習領域南區本土語言學藝競賽試務人員工作費，80人次*1,800元。
			12,000	兒童牙齒保健學童牙齒檢查費。
			20,000	學生輔導指導費。
			43,200	工作人員午餐指導費，12人*9月*400元。
			57,600	學童午餐指導費(5至6年級教師)，16班*1人*9月*400元。
			43,200	學童午餐指導費(3至4年級教師)，16班*1人*9月*300元。
			14,400	學童午餐指導費(1至2年級教師)，16班*1人*9月*100元。
			172,800	室內溫水游泳池水電清潔維護費(4-6年級)，24班*1年*7,200元。
			14,400	學童午餐指導費(特教專班2班)，2班*2人*9月*400元。
			728,000	校園安全環境改善計畫經費。
2,769,857	3,015,000	材料及用品費	3,963,000	
691,484	560,200	使用材料費	1,899,880	較上年度預算數560,200元，增加1,339,680元。
691,484	560,200	設備零件	1,899,880	
			13,600	10埠網路集線器，2臺*6,800元(新增)。
			32,000	半球型指向性喇叭，32支*1,000元(新增)。
			13,800	戶外號角喇叭，6支*2,300元(新增)。

臺北市地方教育發展基金－臺北市南港區南港國民小學

基金用途－國民教育計畫明細表

中華民國110年度

單位：新臺幣元

前年度 決算數	上年度 預算數	科 目	本 年 度 預 算 數	說 明
			14,040	一般行政處所壁掛箱型喇叭，26支*540元(新增)。
			118,800	教學擴音組，36組*3,300元(新增)。
			17,280	音量控制器，36個*480元(新增)。
			95,000	施工各式零料，1式*95,000元(新增)。
			80,000	CAT6網路線，1式*80,000元(新增)。
			80,000	2C喇叭信號線，1式*80,000元(新增)。
			100,000	管材，1式*100,000元(新增)。
			36,000	10U標準型機櫃，6座*6,000元(新增)。
			57,600	雙強指向壁掛箱型喇叭，48支*1,300元(新增)。
			806,400	T8燈管，672盞*1200元(新增)。
			214,200	電腦設備維護及管理費，34班*6,300元。
			27,540	體育班訓練用籃球及運動防護用品等器材。
			7,120	資源班吸塵器，2臺*3,560元(由特教班級設備費移列)(新增)。
			13,500	音樂教室用多媒體揚聲器，3組*4,500元(由班級設備費移列)(新增)。
			12,000	諮商活動用沙發，2張*6,000元(由班級設備費移列)(新增)。
			6,000	諮商活動用椅子，2張*3,000元(由班級設備費移列)(新增)。
			4,000	輔導室用邊桌，1張*4,000元(由班級設備費移列)(新增)。
			10,500	DVD播放器，2臺*5,250元(新增)。
			6,500	總電源控制器，1臺*6,500元(新增)。
			6,000	桌上型音樂鈴麥克風，2組*3,000元(新增)。
			48,000	前級混音面板，48組*1,000元(新增)。
			80,000	雙語班教學教具等設備零件費。
2,078,373	2,454,800	用品消耗	2,063,120	較上年度預算數2,454,800元，減少391,680元。
265,725	262,040	辦公(事務)用品	276,820	
			27,640	特教班生活用品及教學材料等，2班*1年*13,820元。

臺北市地方教育發展基金－臺北市南港區南港國民小學

基金用途－國民教育計畫明細表

中華民國110年度

單位：新臺幣元

前年度 決算數	上年度 預算數	科 目	本 年 度 預 算 數	說 明
			8,400	特教班清潔用品費用等(班級業務費額度)，2班*1年*4,200元。
			40,000	雙語班教學及辦公用品等。
			184,000	畢業典禮會場佈置、學生獎品等。
			14,780	語文學習領域南區本土語言學藝競賽用紙張及文具用品等。
			2,000	家長教育成長研習文具紙張等。
217,338	185,400	報章雜誌	154,100	
			24,000	雙語班教學參考用書及學生課外讀物等。
			130,100	國小圖書(含電子書)(由班級設備費移列)(新增)。
40,822	43,000	醫療用品(非醫療院所使用)	42,000	
			42,000	健康中心藥品費(15,000元+1,000元*27班)。
1,554,488	1,964,360	其他用品消耗	1,590,200	
			76,800	敬師活動費，128人*600元。
			14,000	補校教科書，40人*350元。
			50,000	兒童節慶活動費。
			31,420	衛生紙及教室佈置費(班級業務費額度)。
			88,400	教學用教科書費，52班*1,700元。
			142,500	專用垃圾袋費用(班級業務費額度)，57箱*2,500元。
			677,180	教學材料費(普通班含補習學校)，49班*1年*13,820元。
			117,000	普通班衛生器材(班級業務費額度)，50班*1年*2,340元。
			27,640	資源班生活用品及教學材料等，2班*1年*13,820元。
			8,400	資源班清潔用品費用等(班級業務費額度)，2班*1年*4,200元。
			36,800	運動會獎品、獎盃、錦旗及雜支等。
			27,300	運動會競賽器材及班級繞場材料費等。
			9,300	小田園教育用菜苗。
			16,450	小田園教育用肥料。
			16,000	小田園教育用農事培養土。
			3,250	小田園教育用移植袋，50個*65元。

臺北市地方教育發展基金－臺北市南港區南港國民小學

基金用途－國民教育計畫明細表

中華民國110年度

單位：新臺幣元

前年度 決算數	上年度 預算數	科 目	本 年 度 預 算 數	說 明
			2,000	性別教育平等教材、參考用書、活動獎勵品及辦公用品等。
			63,300	體育班球隊比賽學童便當費，633人次*100元。
			27,640	體育班教學材料費等，2班*1年*13,820元。
			12,000	體育班參加校際比賽報名費，6次*2000元。
			75,000	自動灑水系統、植栽盆、五金用具、種子及肥料等。
			9,600	教師甄選逾時誤餐費用，96人次*100元。
			30,700	辦理語文學習領域南區本土語言學藝競賽工作人員逾時誤餐費用，307人次*100元。
			9,520	語文學習領域南區本土語言學藝競賽場地布置及茶水費等雜支。
			18,000	小田園教育用灑水器及管夾等五金配件，3組*6,000元。
223,108	263,000	租金、償債、利息及相關手續費	254,000	
184,908	218,000	交通及運輸設備租金	208,000	較上年度預算數218,000元，減少10,000元。
184,908	218,000	車租	208,000	
			148,000	體育班對外比賽用遊覽車租金。
			60,000	學生參加各項比賽租車。
38,200	45,000	雜項設備租金	46,000	較上年度預算數45,000元，增加1,000元。
38,200	45,000	雜項設備租金	46,000	
			15,000	運動會租用音響費用。
			200	配合預算編列至千元，增列進位數200元。
			4,800	電錶月租費(班級業務費額度)，12月*400元。
			26,000	畢業典禮會場音響等租借費。
533,794	575,000	稅捐及規費(強制費)	575,000	
278,622	300,000	土地稅	300,000	較上年度預算數300,000元，無增減。
278,622	300,000	一般土地地價稅	300,000	
			300,000	運動設施場館委外地價稅(收支對列)。
180,474	200,000	房屋稅	200,000	較上年度預算數200,000元，無增減。
180,474	200,000	一般房屋稅	200,000	
			200,000	運動設施場館委外房屋稅(收支對列)。
74,698	75,000	消費與行為稅	75,000	較上年度預算數75,000元，無增減。

臺北市地方教育發展基金－臺北市南港區南港國民小學

基金用途－國民教育計畫明細表

中華民國110年度

單位：新臺幣元

前年度 決算數	上年度 預算數	科 目	本 年 度 預 算 數	說 明
74,698	75,000	營業稅	75,000	
			30,000	運動設施場館委外營業稅(收支對列)。
			45,000	運動設施場館土地租金收入營業稅。
1,030,485	1,095,000	會費、捐助、補助、分攤、照護 、救濟與交流活動費	1,201,000	
10,000	10,000	捐助、補助與獎助	10,000	較上年度預算數10,000元，無增減。
10,000	10,000	獎助學員生給與	10,000	
			10,000	教育關懷獎每校推薦1名學生獎助金。
1,020,485	1,085,000	補貼、獎勵、慰問、照護與救 濟	1,191,000	較上年度預算數1,085,000元，增加106,000元。
		獎勵費用	18,000	
			18,000	依「臺北市公立高級中等以下學校獎勵教師獎金發給要點」發放之獎勵，5人*3600元(班級業務費額度)(新增)。
1,020,485	1,085,000	其他補貼、獎勵、慰問、照 護與救濟	1,173,000	
			24,000	弱勢學生冷氣使用費補助費用，30人*800元(新增)。
			55,000	本市市民第3胎就讀國小教育補助費，55人*1,000元。
			500,000	清寒學生餐費補助，50人*200日*50元。
			500	配合預算編列至千元，增列進位數500元。
			161,500	弱勢學生教科書補助費用，95人*1,700元。
			432,000	補助學校午餐使用有機蔬菜或有機米計畫，1,350人*40週*1次*8元。
180,655	329,000	其他	331,000	
180,655	329,000	其他支出	331,000	較上年度預算數329,000元，增加2,000元。
180,655	329,000	其他	331,000	
			151,200	執行學生路隊安全導護費及導護志工保險費(2學期*20週*5日*2次*6人*63元)。
			44,800	國小游泳檢測未通過學生暑期游泳訓練班報名費，8班*1年*5,600元。
			135,000	班級自治費，1,350人*2學期*50元。

臺北市地方教育發展基金－臺北市南港區南港國民小學

基金用途－學前教育計畫明細表

中華民國110年度

單位：新臺幣元

前年度 決算數	上年度 預算數	科 目	本 年 度 預 算 數	說 明
8,193,571	9,739,000	合計	9,711,000	
7,640,600	9,292,000	用人費用	9,326,000	
5,601,772	6,413,580	正式員額薪資	6,437,580	較上年度預算數6,413,580元，增加24,000元。
5,182,723	5,741,580	職員薪金	5,741,580	5,741,580 教職員6人及教保員3人薪金(詳用人費用彙計表)(含教育部補助款教保員38萬1,980元)。
419,049	672,000	工員工資	696,000	696,000 工員1人工資(詳用人費用彙計表)。
15,120	109,292	超時工作報酬	110,068	較上年度預算數109,292元，增加776元。
15,120	109,292	加班費	110,068	110,068 不休假出勤加班費。
933,094	1,476,164	獎金	1,481,164	較上年度預算數1,476,164元，增加5,000元。
250,590	674,465	考績獎金	676,465	676,465 依考績法規定核發之獎金。
682,504	801,699	年終獎金	804,699	804,699 依規定於年節加發之獎金。
440,552	575,568	退休及卹償金	577,008	較上年度預算數575,568元，增加1,440元。
413,196	556,848	職員退休及離職金	556,848	556,848 提撥退撫基金。
27,356	18,720	工員退休及離職金	20,160	20,160 提撥勞工退休準備金。
650,062	717,396	福利費	720,180	較上年度預算數717,396元，增加2,784元。
546,203	587,016	分擔員工保險費	589,800	589,800 分擔公保、勞保、健保費。
860	6,020	傷病醫藥費	6,020	4,300 幼兒園教保人員健康檢查補助費，5人*860元。(每2人編1人)。
			1,720	1,720 幼兒園廚工健康檢查補助費，2人*860元。
86,999	108,360	員工通勤交通費	108,360	45,360 幼兒園園主任、教保員及廚工上下班交通費6人*12月*1段*630元。
			63,000	63,000 幼兒園教師上下班交通費5人*10月*2段*1,260元。

臺北市地方教育發展基金－臺北市南港區南港國民小學

基金用途－學前教育計畫明細表

中華民國110年度

單位：新臺幣元

前年度 決算數	上年度 預算數	科 目	本 年 度 預 算 數	說 明
16,000	16,000	其他福利費	16,000	16,000 休假旅遊補助。
128,254	165,000	服務費用	165,000	
53,174	94,000	修理保養及保固費	94,000	較上年度預算數94,000元，無增減。
	61,600	一般房屋修護費	61,600	61,600 學校校舍及其他建築等修繕費用(幼兒園)(依建物年齡7~15年)，4班*1年*15,400元。
53,174	32,400	機械及設備修護費	32,400	32,400 各項教學設備及其他公共用具等修繕養護費用(幼兒園)(依建物年齡7~15年)，4班*1年*8,100元。
16,780	23,020	一般服務費	23,020	較上年度預算數23,020元，無增減。
780	1,020	佣金、匯費、經理費及手續費	1,020	1,020 委託超商代收學雜費手續費，85人*2學期*6元。
16,000	22,000	體育活動費	22,000	10,000 文康活動費，本校編列契約進用教保員3人，廚工2人，合計5人，每人編列2,000元(上述人員係幼托整合前得編列文康活動費之人員)。 12,000 文康活動費，本校編列教職員6人，每人編列2,000元。
58,300	47,980	專業服務費	47,980	較上年度預算數47,980元，無增減。
22,800	7,480	委託檢驗(定)試驗認證費	7,480	7,480 幼兒園建築物安全檢查簽證費(班級業務費額度)。
35,500	40,500	其他專業服務費	40,500	4,500 工作人員午餐指導費，1人*9月*500元(幼兒園教保員)。 36,000 學童午餐指導費，4班*2人*9月*500元(幼兒園)。
281,340	98,000	材料及用品費	36,000	
278,340	77,600	使用材料費	15,600	較上年度預算數77,600元，減少62,000元。
278,340	77,600	設備零件	15,600	

臺北市地方教育發展基金－臺北市南港區南港國民小學

基金用途－學前教育計畫明細表

中華民國110年度

單位：新臺幣元

前年度 決算數	上年度 預算數	科 目	本 年 度 預 算 數	說 明
			12,810	三輪滑板車，3臺*4,270元(由班級設備費移列)(新增)。
			2,790	智動車，2臺*1,395元(由班級設備費移列)(新增)。
3,000	20,400	用品消耗	20,400	較上年度預算數20,400元，無增減。
3,000	20,400	其他用品消耗	20,400	
			20,400	幼兒園衛生器材、衛生紙等費用(班級業務費額度)。
97,697	88,000	會費、捐助、補助、分攤、照護、救濟與交流活動費	88,000	
97,697	88,000	補貼、獎勵、慰問、照護與救濟	88,000	較上年度預算數88,000元，無增減。
97,697	88,000	其他補貼、獎勵、慰問、照護與救濟	88,000	
			346	配合預算編列至千元，增列進位數346元。
			69,798	低收入戶家庭幼生月費補助，3人*2學期*11,633元(中班)。
			17,856	補助學校午餐使用有機蔬菜或有機米計畫，93人*40週*1次*4.8元。
45,680	96,000	其他	96,000	
45,680	96,000	其他支出	96,000	較上年度預算數96,000元，無增減。
45,680	96,000	其他	96,000	
			96,000	幼兒導護費。

臺北市地方教育發展基金－臺北市南港區南港國民小學

基金用途－一般行政管理計畫明細表

中華民國110年度

單位：新臺幣元

前年度 決算數	上年度 預算數	科 目	本 年 度 預 算 數	說 明
17,366,382	18,775,000	合計	18,796,000	
14,978,534	16,080,000	用人費用	16,080,000	
9,436,463	10,008,000	正式員額薪資	10,008,000	較上年度預算數10,008,000元，無增減。
8,259,028	8,928,000	職員薪金	8,928,000	8,928,000 教職員12人薪金(詳用人費用彙計表)。
1,177,435	1,080,000	工員工資	1,080,000	1,080,000 工員3人工資(詳用人費用彙計表)。
418,992	406,896	聘僱及兼職人員薪資	406,896	較上年度預算數406,896元，無增減。
418,992	406,896	約僱職員薪金	406,896	406,896 約僱人員1人薪金(詳聘用及約僱人員明細表)。
434,946	551,114	超時工作報酬	551,114	較上年度預算數551,114元，無增減。
434,946	551,114	加班費	551,114	486,800 不休假出勤加班費。 64,314 校園安全校內同仁例假日人力支援。
2,516,723	2,928,862	獎金	2,928,862	較上年度預算數2,928,862元，無增減。
1,284,745	1,627,000	考績獎金	1,627,000	1,627,000 依考績法規定核發之獎金。
1,231,978	1,301,862	年終獎金	1,301,862	1,251,000 依規定於年節加發之獎金。 50,862 依規定於年節加發之獎金。
904,541	874,584	退休及卹償金	874,584	較上年度預算數874,584元，無增減。
738,023	788,184	職員退休及離職金	788,184	763,776 提撥退撫基金。 24,408 提撥退撫基金。
166,518	86,400	工員退休及離職金	86,400	86,400 提撥勞工退休準備金。
1,266,869	1,310,544	福利費	1,310,544	較上年度預算數1,310,544元，無增減。
893,684	926,904	分擔員工保險費	926,904	879,288 分擔公保、勞保、健保費。 47,616 分擔公保、勞保、健保費。
125,460	143,640	員工通勤交通費	143,640	52,920 職員、技工、工友上下班交通費7人*12月*1段*630元。

臺北市地方教育發展基金－臺北市南港區南港國民小學

基金用途－一般行政管理計畫明細表

中華民國110年度

單位：新臺幣元

前年度 決算數	上年度 預算數	科 目	本 年 度 預 算 數	說 明
			90,720	職員、技工、工友上下班交通費6人*12月*2段*1,260元。
247,725	240,000	其他福利費	240,000	
			224,000	休假旅遊補助費。
			16,000	休假旅遊補助費。
1,950,866	2,101,000	服務費用	2,130,000	
1,291,851	1,337,824	一般服務費	1,367,368	較上年度預算數1,337,824元，增加29,544元。
1,259,851	1,305,824	外包費	1,335,368	
			1,135,368	校警勞務外包費，2人*12月*47,307元。
			200,000	消化超額職工5人(技工、工友)業務外包費，5人*1年*40,000元。
32,000	32,000	體育活動費	32,000	
			32,000	文康活動費，本校編列教職員12人，工員3人，約僱人員1人，合計16人，每人編列2,000元。
560,615	664,776	專業服務費	664,232	較上年度預算數664,776元，減少544元。
560,615	664,776	其他專業服務費	664,232	
			664,232	校園安全機械定點、機動巡邏等保全費用。
98,400	98,400	公共關係費	98,400	較上年度預算數98,400元，無增減。
98,400	98,400	公共關係費	98,400	
			98,400	校長特別費，12月*8,200元。
434,982	592,000	材料及用品費	584,000	
434,982	592,000	用品消耗	584,000	較上年度預算數592,000元，減少8,000元。
434,982	592,000	辦公(事務)用品	584,000	
			583,540	本校奉核定普通班46班、特教專班2班、體育班2班、附設幼兒園4班，統籌業務費計算如下：1290元x15班X12月=232,200元，810元X15班X12月=145,800元，640元X24班X12月=184,320元，補校3班，645元X3班X12月=23,220元，以上合計585,540元，除依實際需求移列會費2,000元外，其餘如列數。
			460	配合預算編列至千元，增列進位數460元。
2,000	2,000	會費、捐助、補助、分攤、照護、救濟與交流活動費	2,000	

臺北市地方教育發展基金－臺北市南港區南港國民小學

基金用途－一般行政管理計畫明細表

中華民國110年度

單位：新臺幣元

前年度 決算數	上年度 預算數	科 目	本 年 度 預 算 數	說 明
2,000	2,000	會費	2,000	較上年度預算數2,000元，無增減。
2,000	2,000	職業團體會費	2,000	護理師2人公會會費，2人*1,000元(統籌業務費)。
			2,000	

臺北市地方教育發展基金－臺北市南港區南港國民小學

基金用途－建築及設備計畫明細表

中華民國110年度

單位：新臺幣元

前年度 決算數	上年度 預算數	科 目	本 年 度 預 算 數	說 明
8,103,251	8,785,000	合計	2,562,000	
8,103,251	8,785,000	購建固定資產、無形資產及非理財 目的之長期投資	2,562,000	
1,484,344	3,664,000	購建固定資產	1,941,000	
1,484,344	3,664,000	一般建築及設備計畫	1,941,000	
		班級設備	315,344	
		購置機械及設備	259,344	
			30,000	新購空氣過濾機，1臺*30,000 元。
			35,000	新購教材存放冰箱，1臺 *35,000元。
			56,000	新購掃圖裁藝機，2臺*28,000 元。
			89,444	新購圖書紫外線殺菌設備，1 臺*89,444元。
			31,400	新購自然實驗教學使用立體顯 微鏡，1臺*31,400元。
			17,500	新購自然實驗教學使用攝錄機 ，1臺*17,500元。
		購置雜項設備	56,000	
			17,000	新購製冰機，1臺*17,000元。
			18,000	新購諮商用雙人沙發，1張 *18,000元。
			21,000	新購電能蒸飯箱，1臺*21,000 元。
		特殊班設備	56,880	
		購置雜項設備	56,880	
			10,000	新購特教班四段式平衡木，1 臺*10,000元。
			22,000	新購特教班直立式洗衣機，1 臺*22,000元。
			24,880	新購資源班魏氏智力測驗第五 版(含測驗工具及紀錄紙)，1套 *24,880元。
		資訊設備	808,676	
		購置機械及設備	808,676	
			185,000	汰換網路及資訊周邊設備(電

臺北市地方教育發展基金－臺北市南港區南港國民小學

基金用途－建築及設備計畫明細表

中華民國110年度

單位：新臺幣元

前年度 決算數	上年度 預算數	科 目	本 年 度 預 算 數	說 明
				腦專案計畫)。
			293,676	汰換桌上型電腦(含顯示器)，12部*24,473元(電腦專案計畫)。
			330,000	新購筆記型電腦，12部*27,500元(電腦專案計畫)。
		幼兒園設備	75,000	
		購置機械及設備	75,000	
			75,000	汰換幼兒園投影機，3臺*25,000元。
1,484,344	3,664,000	校園設備		
1,251,500	3,521,000	購置機械及設備		
232,844	143,000	購置雜項設備		
		校園及教學廣播系統建置工程	685,100	
		購置機械及設備	167,000	
			67,500	新購網路媒體閘道器，1臺*67,500元。
			27,000	新購HDMI IN影音網路訊號轉換器，1臺*27,000元。
			60,000	新購Gigabit 24埠網路交換器集線器，4臺*15,000元。
			12,500	新購電源突波保護器，1組12,500元。
		購置交通及運輸設備	425,100	
			202,500	新購影音廣播伺服器主機，1套*202,500元。
			67,500	新購400W擴大機，3臺*22,500元。
			21,600	新購廣播分區控制器，1組*21,600元。
			52,500	新購雙頻道無線麥克風組，3臺*17,500元。
			81,000	新購廣播主機，1組*81,000元。
		購置雜項設備	93,000	
			70,000	新購多媒體播放機，2臺*35,

臺北市地方教育發展基金－臺北市南港區南港國民小學

基金用途－建築及設備計畫明細表

中華民國110年度

單位：新臺幣元

前年度 決算數	上年度 預算數	科 目	本 年 度 預 算 數	說 明
				000元。
			23,000	新購41U標準型機櫃，1座 *23,000元。
36,000	36,000	購置無形資產	36,000	
36,000	36,000	一般建築及設備計畫	36,000	
		資訊設備	36,000	
		購置電腦軟體	36,000	
			36,000	電腦教學軟體費(電腦專案計 畫)。
36,000	36,000	校園軟體設備		
36,000	36,000	購置電腦軟體		
6,582,907	5,085,000	遞延支出	585,000	
6,582,907	5,085,000	一般建築及設備計畫	585,000	
		校園及教學廣播系統建置 工程	585,000	
		遞延修繕房屋建築支出	585,000	
			458,000	一、施工費。
			117,950	二、委託技術服務費(總包價 法)。
			9,050	三、工程管理費(按施工費約 2%提列)。
6,582,907	5,085,000	校園整修工程		
6,582,907	5,085,000	遞延修繕房屋建築支出		

本 頁 空 白

預算參考表

臺北市地方教育發展基金－臺北市南港區南港國民小學

預計平衡表

中華民國110年12月31日

單位：新臺幣千元

108年(前年) 12月31日 決算數	科 目	110年12月31日 預計數	109年12月31日 預計數	比較增減(-)
7,297,183	資產合計	7,289,852	7,295,111	-5,259
7,297,183	資產	7,289,852	7,295,111	-5,259
21,479	流動資產	14,148	19,407	-5,259
21,179	現金	13,848	19,107	-5,259
21,179	銀行存款	13,848	19,107	-5,259
300	預付款項	300	300	
300	預付費用	300	300	
2,944	投資、長期應收款項、貸墊款及準備金	2,944	2,944	
2,944	準備金	2,944	2,944	
2,386	退休及離職準備金	2,386	2,386	
558	其他準備金	558	558	
7,272,760	其他資產	7,272,760	7,272,760	
7,272,760	什項資產	7,272,760	7,272,760	
72	暫付及待結轉帳項	72	72	
7,272,688	代管資產	7,272,688	7,272,688	
7,297,183	負債及基金餘額合計	7,289,852	7,295,111	-5,259
7,288,340	負債	7,288,340	7,288,340	
11,446	流動負債	11,446	11,446	
11,446	應付款項	11,446	11,446	
11,213	應付代收款	11,213	11,213	
233	應付費用	233	233	
7,276,894	其他負債	7,276,894	7,276,894	
7,276,894	什項負債	7,276,894	7,276,894	
1,820	存入保證金	1,820	1,820	
2,386	應付退休及離職金	2,386	2,386	
7,272,688	應付代管資產	7,272,688	7,272,688	
8,843	基金餘額	1,512	6,771	-5,259
8,843	基金餘額	1,512	6,771	-5,259
8,843	基金餘額	1,512	6,771	-5,259
8,843	累積餘額	1,512	6,771	-5,259

註：1.信託代理與保證資產(負債)前年度決算數0元，上年度預計數0元，本年度預計數0元。2.或有資產(負債)0元。3.本基金自93年度起，本固定項目分開原則，將屬長期固定帳項，包括固定資產761,809,106元、無形資產169,400元及長期債務0元等，另立帳類管理，未納入本表。

臺北市地方教育發展基金一

各項費用

中華民國

前年度 決算數	上年度 預算數	計畫別		合計	國民教育計畫
		用途別科目			
197,215,714	202,504,000	合計		197,555,000	166,486,000
175,790,970	179,004,000	用人費用		179,004,000	153,598,000
100,979,984	97,829,580	正式員額薪資		97,853,580	81,408,000
99,383,500	96,077,580	職員薪金		96,077,580	81,408,000
1,596,484	1,752,000	工員工資		1,776,000	
2,778,144	2,642,752	聘僱及兼職人員薪資		2,642,752	2,235,856
837,984	813,792	約僱職員薪金		813,792	406,896
1,940,160	1,828,960	兼職人員酬金		1,828,960	1,828,960
987,298	1,365,701	超時工作報酬		1,334,332	673,150
987,298	1,365,701	加班費		1,334,332	673,150
23,603,755	23,036,888	獎金		23,041,888	18,631,862
11,043,317	10,706,465	考績獎金		10,708,465	8,405,000
12,560,438	12,330,423	年終獎金		12,333,423	10,226,862
35,030,733	40,848,864	退休及卹償金		40,850,304	39,398,712
34,836,859	40,743,744	職員退休及離職金		40,743,744	39,398,712
193,874	105,120	工員退休及離職金		106,560	
12,411,056	13,280,215	福利費		13,281,144	11,250,420
9,113,375	8,455,944	分擔員工保險費		8,458,728	6,942,024
167,360	715,020	傷病醫藥費		725,820	719,800
1,024,581	1,072,260	員工通勤交通費		1,072,260	820,260
2,105,740	3,036,991	其他福利費		3,024,336	2,768,336
7,721,895	8,562,000	服務費用		8,859,000	6,564,000
2,276,792	2,655,319	水電費		2,275,551	2,275,551
2,071,434	1,860,953	工作場所電費		2,071,434	2,071,434
205,358	164,366	工作場所水費		204,117	204,117
	630,000	氣體費			
	2,000	郵電費			
	2,000	郵費			
55,624	77,500	旅運費		61,690	61,690
55,624	77,500	國內旅費		61,690	61,690
9,611	35,000	印刷裝訂與廣告費		55,000	55,000

臺北市南港區南港國民小學

彙計表

110年度

單位：新臺幣元

學前教育計畫	一般行政管理計畫	建築及設備計畫			
9,711,000	18,796,000	2,562,000			
9,326,000	16,080,000				
6,437,580	10,008,000				
5,741,580	8,928,000				
696,000	1,080,000				
	406,896				
	406,896				
110,068	551,114				
110,068	551,114				
1,481,164	2,928,862				
676,465	1,627,000				
804,699	1,301,862				
577,008	874,584				
556,848	788,184				
20,160	86,400				
720,180	1,310,544				
589,800	926,904				
6,020					
108,360	143,640				
16,000	240,000				
165,000	2,130,000				

臺北市地方教育發展基金一

各項費用

中華民國

前年度 決算數	上年度 預算數	計畫別	合計	國民教育計畫
		用途別科目		
9,611	35,000	印刷及裝訂費	55,000	55,000
1,283,324	1,445,365	修理保養及保固費	1,433,351	1,339,351
530,513	939,300	一般房屋修護費	923,900	862,300
752,811	506,065	機械及設備修護費	509,451	477,051
2,753,159	2,671,260	一般服務費	2,564,596	1,174,208
14,358	13,788	佣金、匯費、經理費及手續費	13,980	12,960
1,259,851	2,083,264	外包費	1,976,408	641,040
1,230,950	318,208	計時與計件人員酬金	318,208	318,208
248,000	256,000	體育活動費	256,000	202,000
1,244,985	1,577,156	專業服務費	2,370,412	1,658,200
197,500	422,800	講課鐘點、稿費、出席審查及查詢費	351,800	351,800
74,600	65,480	委託檢驗(定)試驗認證費	64,280	56,800
972,885	1,088,876	其他專業服務費	1,954,332	1,249,600
98,400	98,400	公共關係費	98,400	
98,400	98,400	公共關係費	98,400	
3,486,179	3,705,000	材料及用品費	4,583,000	3,963,000
969,824	637,800	使用材料費	1,915,480	1,899,880
969,824	637,800	設備零件	1,915,480	1,899,880
2,516,355	3,067,200	用品消耗	2,667,520	2,063,120
700,707	854,040	辦公(事務)用品	860,820	276,820
217,338	185,400	報章雜誌	154,100	154,100
40,822	43,000	醫療用品(非醫療院所使用)	42,000	42,000
1,557,488	1,984,760	其他用品消耗	1,610,600	1,590,200
223,108	263,000	租金、償債、利息及相關手續費	254,000	254,000
184,908	218,000	交通及運輸設備租金	208,000	208,000
184,908	218,000	車租	208,000	208,000
38,200	45,000	雜項設備租金	46,000	46,000
38,200	45,000	雜項設備租金	46,000	46,000
8,103,251	8,785,000	購建固定資產、無形資產及非理財目的之長期投資	2,562,000	
1,484,344	3,664,000	購建固定資產	1,941,000	
1,251,500	3,521,000	購置機械及設備	1,310,020	

臺北市南港區南港國民小學

彙計表

110年度

單位：新臺幣元

學前教育計畫	一般行政管理計畫	建築及設備計畫			
94,000					
61,600					
32,400					
23,020	1,367,368				
1,020					
	1,335,368				
22,000	32,000				
47,980	664,232				
7,480					
40,500	664,232				
	98,400				
	98,400				
36,000	584,000				
15,600					
15,600					
20,400	584,000				
	584,000				
20,400					
		2,562,000			
		1,941,000			
		1,310,020			

臺北市地方教育發展基金一

各項費用

中華民國

前年度 決算數	上年度 預算數	計畫別	合計	國民教育計畫
		用途別科目		
		購置交通及運輸設備	425,100	
232,844	143,000	購置雜項設備	205,880	
36,000	36,000	購置無形資產	36,000	
36,000	36,000	購置電腦軟體	36,000	
6,582,907	5,085,000	遞延支出	585,000	
6,582,907	5,085,000	遞延修繕房屋建築支出	585,000	
533,794	575,000	稅捐及規費(強制費)	575,000	575,000
278,622	300,000	土地稅	300,000	300,000
278,622	300,000	一般土地地價稅	300,000	300,000
180,474	200,000	房屋稅	200,000	200,000
180,474	200,000	一般房屋稅	200,000	200,000
74,698	75,000	消費與行為稅	75,000	75,000
74,698	75,000	營業稅	75,000	75,000
1,130,182	1,185,000	會費、捐助、補助、分攤、照護、救濟 與交流活動費	1,291,000	1,201,000
2,000	2,000	會費	2,000	
2,000	2,000	職業團體會費	2,000	
10,000	10,000	捐助、補助與獎助	10,000	10,000
10,000	10,000	獎助學員生給與	10,000	10,000
1,118,182	1,173,000	補貼、獎勵、慰問、照護與救濟	1,279,000	1,191,000
		獎勵費用	18,000	18,000
1,118,182	1,173,000	其他補貼、獎勵、慰問、照護與救濟	1,261,000	1,173,000
226,335	425,000	其他	427,000	331,000
226,335	425,000	其他支出	427,000	331,000
226,335	425,000	其他	427,000	331,000

臺北市南港區南港國民小學

彙計表

110年度

單位：新臺幣元

學前教育計畫	一般行政管理計畫	建築及設備計畫			
		425,100			
		205,880			
		36,000			
		36,000			
		585,000			
		585,000			
88,000	2,000				
	2,000				
	2,000				
88,000					
88,000					
96,000					
96,000					
96,000					

臺北市地方教育發展基金－臺北市南港區南港國民小學

員工人數彙計表

中華民國110年度

單位：人

計 畫 及 項 目	上年度最高可 進用員額數	本年度 增減(-)數	本年度最高可 進用員額數	說 明
合計	128		128	
國民教育計畫部分	101		101	
職員	100		100	
約僱	1		1	
學前教育計畫部分	11		11	
職員	9		9	
技工	2		2	
一般行政管理計畫部分	16		16	
職員	12		12	
技工	1		1	
工友	2		2	
約僱	1		1	

註：1.本表約僱、聘用係指奉准有案之約聘僱人員。

2.外包費編列救生員1人、工友外包5人、校警外包2人、南區本土語言競賽錄影製作外包費等，計197萬6,408元。

3.計時與計件人員酬金編列閩客語教學支援人員鐘點費等，計31萬8,208元。

本 頁 空 白

臺北市地方教育發展基金一

用人費用

中華民國

計畫及項目	合計	正式 員額 薪資	聘僱 人員 薪資	超時 工作 報酬	津貼	獎 金		
						年終獎金	考績獎金	其他
合計	179,004,000	97,853,580	813,792	1,334,332		12,333,423	10,708,465	
國民教育計畫	153,598,000	81,408,000	406,896	673,150		10,226,862	8,405,000	
職員薪金	81,408,000	81,408,000						
約僱職員 薪金	406,896		406,896					
兼職人員 酬金	1,828,960							
加班費	673,150			673,150				
考績獎金	8,405,000						8,405,000	
年終獎金	10,226,862					10,226,862		
職員退休 及離職金	39,398,712							
分擔員工 保險費	6,942,024							
傷病醫藥 費	719,800							
員工通勤 交通費	820,260							
其他福利 費	2,768,336							
學前教育計畫	9,326,000	6,437,580		110,068		804,699	676,465	
職員薪金	5,741,580	5,741,580						
工員工資	696,000	696,000						
加班費	110,068			110,068				
考績獎金	676,465						676,465	
年終獎金	804,699					804,699		
職員退休 及離職金	556,848							

臺北市南港區南港國民小學

彙計表

110年度

單位：新臺幣元

退休及卹償金		資遣費	福 利 費					提繳費	兼任 人員 用人 費用
退休金	卹償金		分擔 保險費	傷病 醫藥費	提撥 福利金	員工通勤 交通費	其他		
40,850,304			8,458,728	725,820		1,072,260	3,024,336	1,828,960	
39,398,712			6,942,024	719,800		820,260	2,768,336	1,828,960	
39,398,712			6,942,024	719,800		820,260	2,768,336	1,828,960	
577,008			589,800	6,020		108,360	16,000		
556,848									

臺北市地方教育發展基金一

用人費用

中華民國

計畫及項目	合計	正式 員額 薪資	聘僱 人員 薪資	超時 工作 報酬	津貼	獎 金		
						年終獎金	考績獎金	其他
工員退休 及離職金	20,160							
分擔員工 保險費	589,800							
傷病醫藥 費	6,020							
員工通勤 交通費	108,360							
其他福利 費	16,000							
一般行政管 理計畫	16,080,000	10,008,000	406,896	551,114		1,301,862	1,627,000	
職員薪金	8,928,000	8,928,000						
工員工資	1,080,000	1,080,000						
約僱職員 薪金	406,896		406,896					
加班費	551,114			551,114				
考績獎金	1,627,000						1,627,000	
年終獎金	1,301,862					1,301,862		
職員退休 及離職金	788,184							
工員退休 及離職金	86,400							
分擔員工 保險費	926,904							
員工通勤 交通費	143,640							
其他福利 費	240,000							

註：1.本表兼任人員用人費用，係學校教職員兼課或請假代課鐘點費。2.外包費編列救生員1人、工友外包5人、校警外包2人、南區本土語言競賽錄影製作外包費等，計197萬6,408元。3.計時與計件人員酬金編列閩客語教學支援人員鐘點費等，計31萬8,208元。

臺北市南港區南港國民小學

彙計表

110年度

單位：新臺幣元

退休及卹償金		資遣費	福 利 費					提繳費	兼任人員用人費用
退休金	卹償金		分擔保險費	傷病醫藥費	提撥福利金	員工通勤交通費	其他		
20,160			589,800	6,020		108,360			
874,584			926,904			143,640	16,000		
788,184							240,000		
86,400			926,904			143,640			
							240,000		

臺北市地方教育發展基金一

聘用及約僱

中華民國

區分及職稱	人數	擔任工作	聘用或約僱 起訖期間	薪點	年需經費
合計	2				1,091,564
約僱人員小計	2				1,091,564
約僱人員(280)	1	080生活輔導員	110/1/1-110/12/31	280	545,782
約僱人員(280)	1	079約僱人員	110/1/1-110/12/31	280	545,782

臺北市南港區南港國民小學

人員明細表

110年度

單位：新臺幣元

小計	月 支			經費來源 及其科目
	折合 金額	勞保 保險費	健康 保險費	
33,908	33,908			國民教育計畫
33,908	33,908			一般行政管理計畫

臺北市地方教育發展基金－臺北市南港區南港國民小學

單位（或計畫）成本分析表

中華民國110年度

單位：新臺幣千元

計 畫 別	單 位	單位成本(元)或 平均利(費)率	數 量	預 算 數	說 明
合計				197,555	
國民教育計畫				166,486	
學前教育計畫				9,711	
一般行政管理計畫				18,796	
建築及設備計畫				2,562	

臺北市地方教育發展基金－臺北市南港區南港國民小學

5年來主要業務計畫分析表

中華民國110年度

單位：新臺幣千元

年度及項目	單位	數量	單位成本(元)或 平均利(費)率	金額	說明
(本)年度預算數					
國民教育計畫				166,486	
學前教育計畫				9,711	
(上)年度預算數					
國民教育計畫				165,205	
學前教育計畫				9,739	
(前)年度決算數					
國民教育計畫				163,553	
學前教育計畫				8,194	
(107)年度決算數					
國民教育計畫				164,493	
學前教育計畫				7,784	
(106)年度決算數					
國民教育計畫				153,688	
學前教育計畫				7,451	

臺北市地方教育發展基金－臺北市南港區南港國民小學

資本資產明細表

中華民國110年度

單位：新臺幣千元

項 目	取得成本 (期初餘額)	以前年度 累計折舊/ 長期投資 評 價	本 年 度 變 動				本年度累計折 舊/長期投資 評價變動數	期末餘額	
			增加		減少				主要增減 原因說明
			金額	類型	金額	類型			
合計	1,045,101	261,973	1,977		71		23,055	761,979	
土地改良物	10,203	6,671					508	3,024	
房屋及建築	929,289	172,160					15,470	741,658	
機械及設備	61,056	43,555	1,310	增置			5,416	13,395	
交通及運輸 設備	19,446	17,251	425	增置			820	1,801	
雜項設備	24,902	22,336	206	增置			841	1,932	
電腦軟體	204		36	增置	71	無形資 產攤銷		169	