

中華民國 112 年度

4-0501574

臺北市總預算

臺北市政府教育局主管

臺北市地方教育發展基金

臺北市南港區南港國民小學附屬單位預算之分預算

(特別收入基金)

臺北市南港區南港國民小學編

臺北市地方教育發展基金－臺北市南港區南港國民小學

目次

中華民國112年度

一、財務摘要	第 1 頁
二、業務計畫及預算概要	第 3 -12 頁
三、預算主要表	
(一) 基金來源、用途及餘絀預計表	第 13 頁
(二) 現金流量預計表	第 14 頁
四、預算明細表	
(一) 基金來源－服務收入明細表	第 15 頁
(二) 基金來源－財產處分收入明細表	第 16 頁
(三) 基金來源－租金收入明細表	第 17 頁
(四) 基金來源－權利金收入明細表	第 18 頁
(五) 基金來源－其他財產收入明細表	第 19 頁
(六) 基金來源－公庫撥款收入明細表	第 20 頁
(七) 基金來源－學雜費收入明細表	第 21 頁
(八) 基金來源－雜項收入明細表	第 22 頁
(九) 基金用途－國民教育計畫明細表	第 23 -32 頁
(十) 基金用途－學前教育計畫明細表	第 33 -34 頁
(十一) 基金用途－一般行政管理計畫明細表	第 35 -36 頁
(十二) 基金用途－建築及設備計畫明細表	第 37 -38 頁
五、預算參考表	
(一) 預計平衡表	第 39 頁
(二) 各項費用彙計表	第 40 -45 頁
(三) 員工人數彙計表	第 46 頁
(四) 用人費用彙計表	第 48 -49 頁

臺北市地方教育發展基金－臺北市南港區南港國民小學

目 次

中華民國112年度

(五) 聘用及約僱人員明細表	第 50 – 51 頁
(六) 單位 (或計畫) 成本分析表	第 52 頁
(七) 5 年來主要業務計畫分析表	第 53 頁
(八) 資本資產明細表	第 54 頁

臺北市地方教育發展基金－臺北市南港區南港國民小學

財務摘要

中華民國112年度

單位：新臺幣千元

項 目	本 年 度	上 年 度	比較增減數	%
經營成績：				
基金來源	212,682	193,518	19,164	9.90
基金用途	213,967	199,030	14,937	7.50
賸餘(短絀)	-1,285	-5,512	4,227	--
餘絀情形：				
基金餘額	1,530	2,815	-1,285	-45.65
現金流量(註)：				
現金及約當現金之淨增(減)	-1,285	-5,512	4,227	--

附註：現金流量係採現金及約當現金基礎，包括現金及自投資日起3個月內到期或清償之債權證券。

本 頁 空 白

業務計畫及預算概要

臺北市地方教育發展基金－臺北市南港區南港國民小學

業務計畫及預算概要

中華民國 112 年度

壹、基金概況

一、設立宗旨及願景：

- (一) 本校遵照憲法第 158 條及 160 條規定，教育文化應發展國民之民族精神、自治精神，國民道德與健全體格、科學及生活智能，以培養八大學習領域及十大基本能力。
- (二) 本校自 91 年度起依教育經費編列與管理法第 13 條規定設置「臺北市地方教育發展基金」，以促進教育健全發展，提昇教育經費運用績效。
- (三) 本校以「健康快樂、尊重和諧、卓越創新」作為學校願景，以「自發」、「互動」及「共好」為理念，擘劃「智能學校@南港」的願景藍圖，以「學習智慧」、「關鍵能力」、「國際學伴」及「友善校園」為發展指標，打造成為一所「在地化」、「資訊化」、「國際化」的「智能學校」，培養學生自發主動的學習、與他人及環境互動的能力、達成社會共好的「終身學習者」。

二、施政重點：

- (一) 開啟多元智慧：尊重每個學生獨特的個性，以多元智慧的觀點協助他找到生命的亮點，肯定天生我才必有用，能知於學，樂於學。
- (二) 培養生活能力：培養學生帶得走的公民關鍵能力，強化自我管理、閱讀理解、理性批判、問題解決、奉獻服務、溝通表達等核心素養。
- (三) 蘊育人文情懷：在溫馨開放的校園文化中，孕育人文情懷，學會尊重、包容；建構生命的價值、完成人性的開展。
- (四) 建置溫馨民主的校園文化：
 1. 以參與式管理、落實行政、教師會、家長會三者的良性互動。
 2. 以學生第一，教學優先的觀念提昇行政服務效率。
 3. 放下威權心態，開啟校園民主之風氣。
- (五) 推動適性教學：
 1. 落實校本課程理念，採多元化、活潑化的教學及評量。
 2. 運用校內、外資源，加強多元學習能力。
 3. 關懷相對弱勢學生之教學及輔導。
 4. 推動行動學習，充實學生運用資訊之知能，並提昇教師運用學習載具教學之能力。

臺北市地方教育發展基金－臺北市南港區南港國民小學

業務計畫及預算概要

中華民國 112 年度

(六) 辦理發展性的訓輔活動：

1. 辦理各項活動、競賽及展演。
2. 推動校內外學習服務。
3. 發展績優社團及校隊，如國樂、管樂、合唱、樂儀隊、童軍等。
4. 加強新興領域教育的辦理，並融入各科教學以收成效。

三、組織概況：

本校設置校長 1 人，綜理全校校務，下設教務處、學生事務處、總務處、輔導室、會計室、人事室及幼兒園等單位。

內部分層業務如下：

(一) 教務處：秉承校長之命，辦理全校教務事項。

1. 教學組：掌理課程編排、課業考查、學藝競賽、教學研究、教師進修、差假教師調代課及缺補課之查核等業務事項。
2. 研發組：掌理雙語班學生入學審查、師生國際交流、教師教學研究、各科教學觀摩執行與成果展現、教師專業成長與發展等有關事項。
3. 設備組：掌理教科書編選、教學用具之管理、保管及出版學校刊物等事項。
4. 資訊組：掌理電腦設備及區域網路之管理、保管等事項。

(二) 學生事務處：秉承校長之命，辦理全校學生事務事項。

1. 訓育組：掌理訓育計畫之擬定及辦理各類訓育等活動。
2. 體育組：掌理學生體育活動、體格鍛鍊等事項。
3. 生教組：掌理學生日常生活常規，辦理交通導護各項事項。
4. 衛生組：掌理健康檢查，個人及環境衛生檢查、保健等事項。

(三) 總務處：秉承校長之命，辦理全校總務事項。

1. 事務組：掌理校舍、校具、財產、物品採購保管、工程發包、監督及驗收。
2. 出納組：掌理現金、零用金、票據、契約之保管等收支事項。
3. 文書組：掌理文件收發登錄、撰擬繕校、典守學校印信、檔案保管、整理各項會議紀錄及校史等事項。

(四) 輔導室：秉承校長之命，辦理全校學生學習輔導、生活輔導、生涯輔導等事項。

臺北市地方教育發展基金－臺北市南港區南港國民小學

業務計畫及預算概要

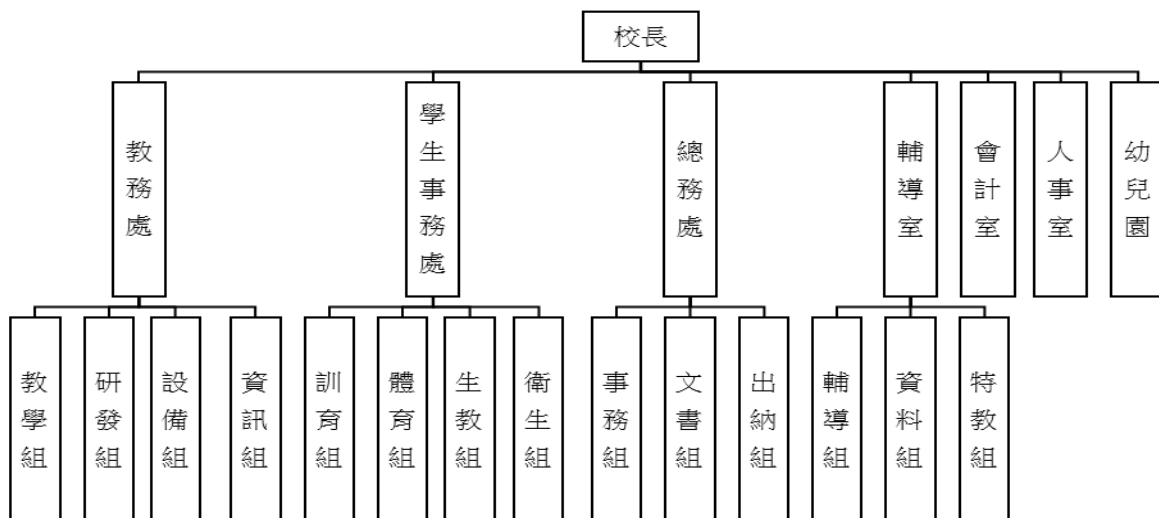
中華民國 112 年度

1. 輔導組：掌理學生個案建立、學習輔導、生活輔導、註冊、編班、轉學、休學、學籍保管、各項獎助學金補助等事項。
2. 資料組：掌理註冊、編班、轉學、學籍保管、輔導資料搜集建檔、組訓愛心家長、實施測驗等事項。
3. 特教組：擬訂特殊教育計畫章則、親師輔導諮詢、特教班甄選鑑別、實施各項診斷測驗、特教兒童追蹤輔導等事項。

(五) 會計室：秉承上級主計機關之監督與指導，並受校長之指揮，依法辦理歲計、會計、統計等事項。

(六) 人事室：秉承上級人事機關之監督與指導，並受校長之指揮，依法辦理人事管理查核等事項。

(七) 幼兒園：秉承校長之命，綜理園務、規劃幼兒教學、保育、環境與各項措施。



四、基金歸類及屬性：

本校地方教育發展基金依據教育經費編列與管理法第 13 條規定設置，本基金為預算法第 4 條第 1 項第 2 款第 5 目所定之特別收入基金，以本府教育局為管理機關。

臺北市地方教育發展基金 - 臺北市南港區南港國民小學

業務計畫及預算概要

中華民國 112 年度

貳、業務計畫

一、基金來源：

單位：新臺幣千元

業務計畫	本年度預算數	實施內容
勞務收入	15	本年度預計辦理教師甄選報名費等收入。
財產收入	1,729	本年度預計辦理運動設施場館委外營運土地及房租出租之租金及權利金收入、財產報廢變賣之殘值收入、教職員工停車收入、校園場地開放收入等。
政府撥入收入	208,452	本年度預計由公庫撥入數。
教學收入	2,086	本年度預計收取幼兒園學生之學費、雜費等收入。
其他收入	400	本年度預計收取數位學生證補卡及廠商履約逾期罰款等收入。

二、基金用途：

單位：新臺幣千元

業務計畫	本年度預算數	實施內容
國民教育計畫	199,786	本年度預計辦理教學事項為： 1. 各項教學、學生事務、圖書及輔導等業務。 2. 新購教具、圖書等各科教學設備，充實各科教材及用具。 3. 革新教學方法，提高教學效能。 4. 教師甄選業務、指定活動等項目。
學前教育計畫	306	本年度預計辦理教學事項為： 1. 幼兒園各項教學及活動。 2. 新購教學用品，革新教學方法，提高教學效能。 3. 幼兒園各項活動，鍛鍊幼兒強健的身體，增進幼兒各項生活智能。
一般行政管理計畫	3,605	本年度預計辦理事項為： 1. 綜理學校總務、人事、會計等業務。 2. 配合校務推動行政處室支援工作，進而增進校務運作。

臺北市地方教育發展基金 - 臺北市南港區南港國民小學

業務計畫及預算概要

中華民國 112 年度

建築及設備計畫	10,270	本年度預計辦理事項為： 1. 購置各學科教學課程所需教學設備。 2. 辦理行政區四樓暨教學區四樓地坪整修工程及共融式遊戲場整修工程。
---------	--------	--

參、預算概要

一、基金來源及用途之預計：

(一) 本年度基金來源：

服務收入 1 萬 5 千元、財產處分收入 1 萬 5 千元、租金收入 93 萬 9 千元、權利金收入 63 萬元、其他財產收入 14 萬 5 千元、公庫撥款收入 2 億 845 萬 2 千元、學雜費收入 208 萬 6 千元、雜項收入 40 萬元，本年度基金來源 2 億 1,268 萬 2 千元，較上年度預算數 1 億 9,351 萬 8 千元，增加 1,916 萬 4 千元，約 9.90%，主要係公庫撥款收入增加所致。

(二) 本年度基金用途：

國民教育計畫 1 億 9,978 萬 6 千元，學前教育計畫 30 萬 6 千元，一般行政管理計畫 360 萬 5 千元，建築及設備計畫 1,027 萬元，本年度基金用途 2 億 1,396 萬 7 千元，較上年度預算數 1 億 9,903 萬元，增加 1,493 萬 7 千元，約 7.50%，主要係營建及修建工程較去年增加所致。

二、基金餘絀之預計：

本年度基金來源及用途相抵後，差短 128 萬 5 千元，較上年度預算數差短 551 萬 2 千元，減少 422 萬 7 千元，將移用以前基金餘額支應。

三、現金流量之預計：

本年度業務活動淨現金流出 128 萬 5 千元。

四、補辦預算事項：詳補辦預算明細表

(一) 固定資產之建設改良擴充 18 萬 1 千元

1.110 年度教育部補助國民小學身心障礙資源班教學相關設備經費 8 萬 5 千元。

臺北市地方教育發展基金 - 臺北市南港區南港國民小學

業務計畫及預算概要

中華民國 112 年度

2.110 年度教育局補助行動學習智慧教學計畫，補助購置平板電腦 9 萬 6 千元。

肆、以前年度計畫實施成果概述：

一、前（110）年度計畫實施成果概述：

業務計畫	實施概況	實施成果
勞務收入	本年度預計辦理教師甄選報名費等收入。	本年度已收取教師甄選報名費 1 千元。
財產收入	本年度預計辦理運動設施場館委外營運土地及房租出租之租金及權利金收入、財產報廢變賣之殘值收入、教職員工停車收入、校園場地開放收入等。	本年度已辦理運動設施場館委外營運土地及房租出租，收取財產報廢變賣殘值收入 2 萬 9 千元、租金收入 67 萬 5 千元、權利金收入 46 萬 5 千元、教職員工停車收入 12 萬 5 千元等。
政府撥入收入	本年度預計由公庫撥入數。	本年度已收取公庫撥入數 1 億 9,395 萬 6 千元及教育部之補助計畫 4,30 萬 5 千元。
教學收入	本年度預計收取幼兒園學生之學費、雜費等收入。	本年度已收取幼兒園學生之學費、雜費等收入 214 萬 5 千元。
其他收入	本年度預計收取數位學生證補卡及廠商履約逾期罰款等收入。	本年度數位學生證補卡及廠商履約逾期罰款等收入 42 萬 2 千元。
國民教育計畫	本年度預計辦理教學事項為： <ol style="list-style-type: none"> 1. 辦理各項教學、學生事務、圖書及輔導等業務。 2. 新購教具、圖書等各科教學設備，充實各科教材及用具。 3. 革新教學方法，提高教學效能。 4. 辦理教師甄選、指定活 	<ol style="list-style-type: none"> 1. 辦理各項教學、學生事務、圖書及輔導等業務。 2. 新購資源班實物投影機等教具及各科教學設備，充實教材及用具。 3. 辦理環境教育、性平、小田園及活化教學等教師教學研習，提高教學效能。 4. 辦理教師甄選及性別

臺北市地方教育發展基金 - 臺北市南港區南港國民小學

業務計畫及預算概要

中華民國 112 年度

	動等項目。	平等教育重點學校等指定活動。
學前教育計畫	本年度預計辦理教學事項為： 1. 辦理幼兒園各項教學及活動。 2. 新購教學用品，革新教學方法，提高教學效能。 3. 辦理幼兒園各項活動，鍛鍊幼兒強健的身體，增進幼兒各項生活智能。	1. 辦理幼兒園各項教學及活動藉由課程活動增進幼兒表達能力、解決問題能力及生活能力。 2. 新購體能教具及各項主題活動使用之教材，以利教師進行教學。 3. 開設體適能課程鍛鍊幼兒身體。舉辦各種節慶及慶生活動，讓幼兒學習感恩及惜福之心。
一般行政管理計畫	本年度預計辦理事項為： 1. 綜理學校總務、人事、會計等業務。 2. 配合校務推動行政處室支援工作，進而增進校務運作。	1. 綜理學校總務、人事、會計等業務。 2. 配合校務推動行政處室支援工作，進而增進校務運作，達成預期目標。
建築及設備計畫	本年度預計辦理事項為： 1. 購置各學科教學課程所需教學設備。 2. 辦理校園及教學廣播系統建置工程。	1. 購置各學科教學課程所需教學設備。 2. 辦理校園及教學廣播系統建置工程。

二、上年度已過期間（111 年 1 月 1 日至 5 月 31 日止）計畫實施成果概述：

業務計畫	實施概況	實施成果
勞務收入	本年度截至 5 月 31 日止預計收取教師甄選報名費等收入。	本年度截至 5 月 31 日止已收取教師甄選報名費 2 千元等。
財產收入	本年度截至 5 月 31 日止預計收取財產報廢變賣之殘值收入、教職員工停車收入、校園場地開放收入等。	本年度截至 5 月 31 日止已收取教職員工停車收入 7 萬 8 千元等。
政府撥入收入	本年度截至 5 月 31 日止預計公庫撥入數。	本年度截至 5 月 31 日止已收取公庫撥入數 9,355 萬 7 千元及教育部之補助計畫

臺北市地方教育發展基金 - 臺北市南港區南港國民小學

業務計畫及預算概要

中華民國 112 年度

		347 萬 2 千元。
教學收入	本年度截至 5 月 31 日止預計收取幼兒園學生之 1 學期學費、雜費等收入。	本年度截至 5 月 31 日止已收取幼兒園學生 1 學期學費、雜費等收入 101 萬 4 千元。
其他收入	本年度截至 5 月 31 日止預計收取數位學生證補卡及圖書賠償等收入。	本年度截至 5 月 31 日止已收取數位學生證補卡及圖書賠償等收入 2 萬 2 千元。
國民教育計畫	<p>本年度截至 5 月 31 日止預計辦理教學事項為：</p> <ol style="list-style-type: none"> 1. 辦理各項教學、學生事務、圖書及輔導等業務。 2. 新購教具、圖書等各科教學設備，充實各科教材及用具。 3. 革新教學方法，提高教學效能。 4. 辦理教師甄選、指定活動等項目。 	<p>本年度截至 5 月 31 日止已執行教學事項為：</p> <ol style="list-style-type: none"> 1. 辦理各項教學、學生事務、圖書及輔導等業務。 2. 新購特教班除濕機及學童椅等教具及各科教學設備，充實教材及用具。 3. 革新教學方法，提高教學效能。 4. 辦理教師甄選、國際學校獎認證學校計畫等指定活動項目。
學前教育計畫	<p>本年度截至 5 月 31 日止預計辦理教學事項為：</p> <ol style="list-style-type: none"> 1. 幼兒園各項教學及活動。 2. 新購教學用品，革新教學方法，提高教學效能。 3. 辦理幼兒園各項活動，鍛鍊幼兒強健的身體，增進幼兒各項生活智能。 	<p>本年度截至 5 月 31 日止已執行教學事項為：</p> <ol style="list-style-type: none"> 1. 依幼兒發展、生活經驗及興趣設計單元或主題教學課程等各項教學活動。 2. 新購教學用品，更換教室紗窗、教室門及三合一通風門等。 3. 辦理幼兒園各項活動，鍛鍊幼兒強健的身體，增進幼兒各項生活智能。
一般行政管理計畫	<p>本年度截至 5 月 31 日止預計辦理事項為：</p> <ol style="list-style-type: none"> 1. 綜理學校總務、人事、會計等業務。 2. 配合校務推動行政處室 	<p>持續辦理學校總務、人事、會計等業務，並配合校務推動行政處室支援工作，進而增進校務運作，以達成預期目標。</p>

臺北市地方教育發展基金 - 臺北市南港區南港國民小學

業務計畫及預算概要

中華民國 112 年度

		支援工作，進而增進校務運作。	
	建築及設備計畫	本年度截至 5 月 31 日止預計辦理事項為： 1. 購置各學科教學課程所需教學設備。 2. 辦理教學區二樓及三樓地坪整修工程之建築師及工程招標作業。	1. 購置各學科教學課程所需教學設備。 2. 辦理教學區二樓及三樓地坪整修工程之建築師及工程招標作業。

臺北市地方教育發展基金－臺北市南港區南港國民小學

補辦預算明細表

中華民國112年度

單位：新臺幣元

項 目	金額	辦理 年度	說 明
合計	181,000		
固定資產之建設改良擴充	181,000		
購置機械及設備	181,000	110	
電腦顯示幕	85,000		教育部補助110年度國民小學身心障礙資源班教學相關設備經費72,250元，學校自籌12,750元，所需經費擬由本校其他準備金支應。 教育局補助行動學習智慧教學計畫，急需購置平板電腦，所需經費擬由教育局基金餘額支應。
平板電腦(10.2吋)	96,000		

備註：各基金依預算法第88條規定補辦預算，應確係不及編入年度預算，且因經營環境發生重大變遷或正常業務(含執行中央補助款項目)之確實需要，並經主管機關核轉本府核准先行辦理者；不具急迫性之事項，仍應儘可能納入預算辦理。

預算主要表

臺北市地方教育發展基金－臺北市南港區南港國民小學

基金來源、用途及餘絀預計表

中華民國112年度

單位：新臺幣千元

前年度決算數	項 目	本年度預算數	上年度預算數	比較增減（－）
202,122	基金來源	212,682	193,518	19,164
1	勞務收入	15	15	
1	服務收入	15	15	
1,294	財產收入	1,729	1,754	-25
30	財產處分收入	15	15	
675	租金收入	939	939	
465	權利金收入	630	630	
125	其他財產收入	145	170	-25
198,261	政府撥入收入	208,452	189,313	19,139
193,956	公庫撥款收入	208,452	189,313	19,139
4,305	政府其他撥入收入			
2,145	教學收入	2,086	2,086	
2,145	學雜費收入	2,086	2,086	
422	其他收入	400	350	50
422	雜項收入	400	350	50
205,734	基金用途	213,967	199,030	14,937
195,121	國民教育計畫	199,786	190,472	9,314
1,262	學前教育計畫	306	392	-86
2,694	一般行政管理計畫	3,605	3,547	58
6,657	建築及設備計畫	10,270	4,619	5,651
-3,613	本期賸餘(短絀)	-1,285	-5,512	4,227
11,939	期初基金餘額	2,815	6,680	-3,866
8,327	期末基金餘額	1,530	1,168	361

註：前年度決算數細數之和與總數或略有出入，係四捨五入關係，以下各表同。

臺北市地方教育發展基金－臺北市南港區南港國民小學

現金流量預計表

中華民國112年度

單位：新臺幣千元

項 目	本 預	年 算	度 數	說 明
業務活動之現金流量				
本期賸餘(短絀)			-1,285	
業務活動之淨現金流入(流出)			-1,285	
其他活動之現金流量				
其他活動之淨現金流入(流出)				
現金及約當現金之淨增(淨減)			-1,285	
期初現金及約當現金			14,947	
期末現金及約當現金			13,662	

註：本表係採現金及約當現金基礎，包括現金及自投資日起3個月內到期或清償之債權證券。

預算明細表

臺北市地方教育發展基金－臺北市南港區南港國民小學

基金來源－服務收入明細表

中華民國112年度

單位：新臺幣元

科 目	單位	本 年 度 預 算 數			說 明
		數量 業務量	利(費)率	金 額	
合計				15,000	
服務收入	人	50	300	15,000	較上年度預算數15,000元，無增減。
				15,000	教師甄選報名費收入。

臺北市地方教育發展基金－臺北市南港區南港國民小學

基金來源－財產處分收入明細表

中華民國112年度

單位：新臺幣元

科 目	單位	本 年 度 預 算 數			說 明
		數量 業務量	利(費)率	金 額	
合計				15,000	
財產處分收入	年	1	15,000	15,000	較上年度預算數15,000元，無增減。 財產報廢變賣收入。

臺北市地方教育發展基金－臺北市南港區南港國民小學

基金來源－租金收入明細表

中華民國112年度

單位：新臺幣元

科 目	單位	本 年 度 預 算 數			說 明
		數量 業務量	利(費)率	金 額	
合計				939,000	
租金收入				939,000	較上年度預算數939,000元，無增減。
	年	1	938,648	938,648	運動設施場館委外土地租金收入。
	年	1	352	352	配合預算編列至千元，增列進位數352元。

臺北市地方教育發展基金－臺北市南港區南港國民小學

基金來源－權利金收入明細表

中華民國112年度

單位：新臺幣元

科 目	單位	本 年 度 預 算 數			說 明
		數量 業務量	利(費)率	金 額	
合計				630,000	
權利金收入	年	1	630,000	630,000	較上年度預算數630,000元，無增減。 運動設施場館委外權利金收入(收支對列)。

臺北市地方教育發展基金－臺北市南港區南港國民小學

基金來源－其他財產收入明細表

中華民國112年度

單位：新臺幣元

科 目	單位	本 年 度 預 算 數			說 明
		數量 業務量	利(費)率	金 額	
合計				145,000	
其他財產收入				145,000	較上年度預算數170,000元，減少25,000元。
	年	1	15,000	15,000	場地開放收入(收支對列)。
	年	1	130,000	130,000	教職員工停車收入(收支對列)(新增)。

臺北市地方教育發展基金－臺北市南港區南港國民小學

基金來源－公庫撥款收入明細表

中華民國112年度

單位：新臺幣元

科 目	單位	本 年 度 預 算 數			說 明
		數量 業務量	利(費)率	金 額	
合計				208,452,000	
公庫撥款收入	年	1	208,452,000	208,452,000 208,452,000	較上年度預算數189,313,000元，增加19,139,000元。 市府補助款。

臺北市地方教育發展基金－臺北市南港區南港國民小學

基金來源－學雜費收入明細表

中華民國112年度

單位：新臺幣元

科 目	單 位	本 年 度 預 算 數			說 明
		數 量 業 務 量	利(費)率	金 額	
合計				2,086,000	
學雜費收入				2,086,000	較上年度預算數2,086,000元，無增減。
	人、學期	100x2	2,955	591,000	幼兒園全日班雜費收入預估學生100人。
	人、學期	6x2	2,745	32,940	幼兒園半日班雜費收入預估學生6人。
	人、學期	100x2	7,000	1,400,000	幼兒園全日班學費收入預估學生100人。
	人、學期	6x2	5,150	61,800	幼兒園半日班學費收入預估學生6人。
	年	1	260	260	配合預算編列至千元，增列進位數260元。

臺北市地方教育發展基金－臺北市南港區南港國民小學

基金來源－雜項收入明細表

中華民國112年度

單位：新臺幣元

科 目	單位	本 年 度 預 算 數			說 明
		數量 業務量	利(費)率	金 額	
合計 雜項收入	年	1	400,000	400,000 400,000 400,000	較上年度預算數350,000元，增加50,000元。 數位學生證工本費及簡訊費等收入。

臺北市地方教育發展基金－臺北市南港區南港國民小學

基金用途－國民教育計畫明細表

中華民國112年度

單位：新臺幣元

前年度 決算數	上年度 預算數	科 目	本 年 度 預 算 數	說 明
195,120,833	190,471,786	合 計	199,786,000	
180,695,377	179,751,786	用人費用	186,448,000	
104,458,514	101,499,180	正式員額薪資	105,939,180	較上年度預算數101,499,180元，增加4,440,000元。
102,583,489	99,723,180	職員薪金	104,163,180	
			89,508,000	教職員104人(含體育班教師2人)薪金(詳用人費用彙計表)(教育部補助導師費576,000元)(教育部補助專任輔導教師1,280,000元)。
			8,892,000	特教教職員8人薪金(詳用人費用彙計表)(含教育部補助導師費132,000元)。
			5,741,580	教職員6人及教保員3人薪金(詳用人費用彙計表)。
			21,600	2歲專班教保員教保費，2人*12月*900元。
1,875,025	1,776,000	工員工資	1,776,000	
			1,080,000	工員3人工資(詳用人費用彙計表)。
			696,000	工員1人工資(詳用人費用彙計表)。
2,478,378	2,699,072	聘僱及兼職人員薪資	2,699,072	較上年度預算數2,699,072元，無增減。
901,180	813,792	約僱職員薪金	813,792	
			406,896	約僱人員1人薪金(詳聘用及約僱人員明細表)。
			406,896	約僱人員1人薪金(詳聘用及約僱人員明細表)。
1,577,198	1,885,280	兼職人員酬金	1,885,280	
			46,080	兼任補校行政人員(校務主任)工作補助費，1人*12月*3,840元。
			108,000	兼任補校行政人員(會計、人事、幹事1人)工作補助費，3人*12月*3,000元。
			36,000	兼任補校行政人員(校長)工作補助費，1人*12月*3,000元。
			108,000	教師兼補校導師費(含教育部補助36,000元)，3人*12月*3,000元。
			460,800	補校教師授課鐘點費，3班*40週*12節*320元。
			844,800	教師代課鐘點費，本校編制教師總人數107人，按9分之1計，編列12人，每人220節，總節數12人x220節=2,640節，每節320元。

臺北市地方教育發展基金－臺北市南港區南港國民小學

基金用途－國民教育計畫明細表

中華民國112年度

單位：新臺幣元

前年度決算數	上年度預算數	科 目	本 年 度 預 算 數	說 明
			256,000	補助調整授課特教教師鐘點費(教育部補助款)，10人*2節*40週*320元。
			25,600	補助調整授課教師鐘點費之外聘教師勞、健保及勞退費用(教育部補助款)。
1,199,315	1,209,196	超時工作報酬	1,544,887	較上年度預算數1,209,196元，增加335,691元。
			1,544,887	
1,199,315	1,209,196	加班費	1,544,887	
			118,967	不休假出勤加班費。
			12,950	籃球錦標賽工作人員加班費。
			1,396,403	不休假出勤加班費。
			16,567	適用勞基法人員業務逾時加班費。
24,256,679	23,638,888	獎金	26,955,353	較上年度預算數23,638,888元，增加3,316,465元。
			13,613,930	
11,648,816	10,852,465	考績獎金	13,613,930	
			1,014,930	依考績法規定核發之獎金。
			1,482,000	依考績法規定核發之獎金。
			11,117,000	依考績法規定核發之獎金。
12,607,863	12,786,423	年終獎金	13,341,423	
			11,323,500	依規定於年節加發之獎金。
			50,862	依規定於年節加發之獎金。
			804,699	依規定於年節加發之獎金。
			1,111,500	依規定於年節加發之獎金。
			50,862	依規定於年節加發之獎金。
34,996,023	36,838,420	退休及卹償金	35,619,420	較上年度預算數36,838,420元，減少1,219,000元。
			35,512,860	
34,780,857	35,963,424	職員退休及離職金	35,512,860	
			982,800	提撥退撫基金。
			24,408	提撥退撫基金。
			696,060	提撥退撫基金。
			23,961,864	退休人員月退休金，68人*27,644元*12月=22,557,504元；退休遺族遺屬年金(月撫慰金)，6人*19,505元*12月=1,404,360元；合計23,961,864元。
			9,823,320	提撥退撫基金。
			24,408	提撥退撫基金。

臺北市地方教育發展基金－臺北市南港區南港國民小學

基金用途－國民教育計畫明細表

中華民國112年度

單位：新臺幣元

前年度 決算數	上年度 預算數	科 目	本 年 度 預 算 數	說 明
215,166	874,996	工員退休及離職金	106,560	
			86,400	提撥勞工退休準備金。
			20,160	提撥勞工退休準備金。
13,306,468	13,867,030	福利費	13,690,088	較上年度預算數13,867,030元，減少176,942元。
10,136,885	9,045,432	分擔員工保險費	9,297,288	
			601,524	分攤公保、勞保、健保費。
			7,823,784	分擔公保、勞保、健保費。
			53,520	分擔公保、勞保、健保費。
			764,940	分擔公保、勞保、健保費。
			53,520	分擔公保、勞保、健保費。
146,620	725,820	傷病醫藥費	510,420	
			8,400	職業安全衛生健康檢查經費，7人*1,200元。
			352,000	健康檢查補助費，22人*16,000元。
			144,000	健康檢查補助費，32人*4,500元。
			4,300	幼兒園教保人員健康檢查補助費，5人*860元。(每2人編1人)。
			1,720	幼兒園廚工健康檢查補助費，2人*860元。
985,748	1,072,260	員工通勤交通費	1,072,260	
			120,960	教師兼行政上下班交通費16人*12月*630元。
			252,000	教師上下班交通費40人*10月*630元。
			52,920	職員、技工、工友上下班交通費7人*12月*630元。
			352,800	教師上下班交通費28人*10月*1,260元。
			90,720	職員、技工、工友上下班交通費6人*12月*1,260元。
			45,360	幼兒園園主任、教保員及廚工上下班交通費6人*12月*630元。
			63,000	幼兒園教師上下班交通費5人*10月*1,260元。
			18,900	特教教師上下班交通費3人*10月*630元。
			75,600	特教教師上下班交通費6人*10月*1,260元。
2,037,215	3,023,518	其他福利費	2,810,120	

臺北市地方教育發展基金－臺北市南港區南港國民小學

基金用途－國民教育計畫明細表

中華民國112年度

單位：新臺幣元

前年度 決算數	上年度 預算數	科 目	本 年 度 預 算 數	說 明
			949,500	喪葬補助費，5人*5月*37,980元。
			326,300	結婚補助費，5人*2月*32,630元。
			958,320	子女教育補助。
			16,000	休假旅遊補助費。
			480,000	休假旅遊補助費。
			16,000	休假旅遊補助費。
			16,000	休假旅遊補助費。
			48,000	退休人員三節慰問金，8人*6,000元。
7,886,872	5,634,000	服務費用	5,701,000	
1,914,077	1,968,414	水電費	2,038,787	較上年度預算數1,968,414元，增加70,373元。
				。
1,748,279	1,761,000	工作場所電費	1,873,000	
			667,072	學生在校作息時間內使用冷氣設備電費，56班*11,912元(新增)。
			1,205,928	電費基本費。
165,798	207,414	工作場所水費	165,787	水費基本費。
66,327	61,690	旅運費	61,690	較上年度預算數61,690元，無增減。
66,327	61,690	國內旅費	61,690	
			51,150	校外教學隨隊人員出差旅費，11人*3天*1,550元。
			10,540	教職員工因公出差旅費。
57,500	55,000	印刷裝訂與廣告費	25,000	較上年度預算數55,000元，減少30,000元。
57,500	55,000	印刷及裝訂費	25,000	
			25,000	雙語班教學成果檔案彙編及班級刊物等印製費。
1,296,230	1,371,828	修理保養及保固費	1,615,755	較上年度預算數1,371,828元，增加243,927元。
				。
571,592	862,300	一般房屋修護費	862,300	
			708,400	學校校舍及其他建築物等修繕費用(普通班)(依建物年齡7~15年)，46班*1年*15,400元。
			23,100	學校校舍及其他建築物等修理費用(補習學校)(依建物年齡7~15年)，3班*1年*7,700元。
			100,000	運動設施場館維修費(收支對列)。
			30,800	學校校舍及其他建築物等修繕費用(特教專班)(依建物年齡7~15年)，2班*1年*15,400

臺北市地方教育發展基金－臺北市南港區南港國民小學

基金用途－國民教育計畫明細表

中華民國112年度

單位：新臺幣元

前年度 決算數	上年度 預算數	科 目	本 年 度 預 算 數	說 明
724,638	509,528	機械及設備修護費	641,455	元。
			16,200	各項教學設備及其他公共用具等修繕養護費用(特教專班)(依建物年齡7~15年)，2班*1年*8,100元。
			37,400	電腦設備維護費(電腦專案計畫)。
			39,945	公有財產及其他教學設備等修繕養護費用。
			17,410	太陽光電設備維護費。
			15,000	場地開放器材修護費(收支對列)。
			130,000	停車場管理修護費(收支對列)(新增)。
			12,900	各項教學設備及其他公共用具等修繕養護費用(補習學校)(依建物年齡7~15年)，3班*1年*4,300元。
			372,600	各項教學設備及其他公共用具等修繕養護費用(普通班)(依建物年齡7~15年)，46班*1年*8,100元。
		雜項設備修護費	112,000	冷氣設備維護費，56班*2,000元(新增)。
2,406,523	1,235,468	一般服務費	1,035,468	較上年度預算數1,235,468元，減少200,000元。
25,276	13,380	佣金、匯費、經理費及手續費	13,380	委託超商代收學雜費手續費，1,115人*2學期*6元。
153,000	643,880	外包費	443,880	
			423,880	游泳池救生員外包費，1人*10月*42,388元。
			20,000	國小籃球賽場地清潔外包費用。
1,972,247	318,208	計時與計件人員酬金	318,208	
			281,600	閩客語教學支援人員鐘點費，22人*1節*40週*320元。
			36,608	閩客語教學支援人員鐘點費之外聘人員勞、健保及勞退費用。
256,000	260,000	體育活動費	260,000	
			22,000	文康活動費，本校編列教職員10人，約僱人員1人，合計11人，每人編列2,000元。
			12,000	文康活動費，本校編列教職員6人，每人編列2,000元。

臺北市地方教育發展基金－臺北市南港區南港國民小學

基金用途－國民教育計畫明細表

中華民國112年度

單位：新臺幣元

前年度 決算數	上年度 預算數	科 目	本 年 度 預 算 數	說 明
			10,000	文康活動費，本校編列契約進用教保員3人，廚工2人，合計5人，每人編列2,000元(上述人員係幼托整合前得編列文康活動費之人員)。
			32,000	文康活動費，本校編列教職員12人，工員3人，約僱人員1人，合計16人，每人編列2,000元。
			184,000	文康活動費，本校編列教職員92人，每人編列2,000元。
2,146,215	941,600	專業服務費	924,300	較上年度預算數941,600元，減少17,300元。
1,070,625	362,000	講課鐘點、稿費、出席審查及查詢費	214,800	
			4,000	家長親職教育研習講座鐘點費，2節*2,000元(外聘)。
			2,000	愛心家長輔導知能成長研習講座鐘點費，2節*1,000元(內聘)。
			2,000	志工(愛心家長)成長研習講座鐘點費，1節*2,000元(外聘)。
			18,000	性別教育平等宣導活動講座鐘點費，9節*2,000元。
			12,000	小田園教育體驗學習外聘教師鐘點費，6節*2,000元。
			1,000	教師專業學習社群及行動研究資料印刷。
			10,000	教師專業學習社群及行動研究專家學者出席費，4人次*2,500元。
			9,000	教師專業學習社群及行動研究外聘講座鐘點費，6節*1,500元。
			10,000	教師專業學習社群及行動研究內聘講座鐘點費，10節*1,000元。
			16,000	雙語班教師研習講座鐘點費，8節*2,000元(外聘)。
			15,000	雙語班入學資格審查出席費，6人次*2,500元(外聘)。
			6,000	特教班訓練講座鐘點費3節*2,000元。(班級業務費額度)。
			9,000	資源班訓練講座鐘點費6節*1,500元。(班級業務費額度)

臺北市地方教育發展基金－臺北市南港區南港國民小學

基金用途－國民教育計畫明細表

中華民國112年度

單位：新臺幣元

前年度 決算數	上年度 預算數	科 目	本 年 度 預 算 數	說 明
			28,800	特教班教材編輯費，4班*12月*600元。
			72,000	體育班課後加強訓練教練鐘點費，72節*1,000元。
127,600	58,000	委託檢驗(定)試驗認證費	58,000	
			40,000	建築物公共安全檢查簽證費及消防安全檢測(班級業務費額度)。
			18,000	飲水機水質檢驗費，15臺*1,200元。
947,990	521,600	其他專業服務費	651,500	
			64,000	國小籃球盃裁判紀錄台費，320人次*200元。
			134,000	國小籃球錦標裁判費，335人次*400元。
			48,000	國小籃球賽防護員費用，10人*16小時*300元。
			12,000	兒童牙齒保健學童牙齒檢查費。
			20,000	學生輔導指導費。
			57,600	學童午餐指導費(5至6年級教師)，16班*1人*9月*400元。
			43,200	學童午餐指導費(3至4年級教師)，16班*1人*9月*300元。
			14,400	學童午餐指導費(1至2年級教師)，16班*1人*9月*100元。
			54,000	工作人員午餐指導費，12人*9月*500元。
			18,000	學童午餐指導費(特教專班2班)，2班*2人*9月*500元。
			13,500	學童午餐指導費(特教分散班3班)，3班*1人*9月*500元。
			172,800	室內溫水游泳池水電清潔維護費(4-6年級)，24班*1年*7,200元。
3,887,137	2,411,000	材料及用品費	4,115,000	
1,872,369	485,960	使用材料費	2,222,259	較上年度預算數485,960元，增加1,736,299元。
				。
1,872,369	485,960	設備零件	2,222,259	
			79,899	雙語班教學教具等設備零件費。
			27,160	體育班訓練用籃球及運動防護用品等器材。
				。
			214,200	電腦設備維護及管理費，34班*6,300元。

臺北市地方教育發展基金－臺北市南港區南港國民小學

基金用途－國民教育計畫明細表

中華民國112年度

單位：新臺幣元

前年度 決算數	上年度 預算數	科 目	本 年 度 預 算 數	說 明
			1,400	特教班專用拉力訓練器，2組*700元(由特教班級設備費移列)(新增)。
			163,200	學課桌椅，102組*1,600元(由班級設備費移列)(新增)。
			410,400	班級課桌椅，228人*1,800元(新增)。
			1,326,000	汰換節能風扇(48間普通班、54間專科教室含配線安裝)。
2,014,768	1,925,040	用品消耗	1,892,741	較上年度預算數1,925,040元，減少32,299元。
			137,235	辦公(事務)用品
			285,620	辦公(事務)用品
			40,000	雙語班教學及辦公用品等。
			2,000	家長教育成長研習文具紙張等。
			192,800	畢業典禮會場佈置、學生獎品等。
			8,400	特教班清潔用品費用等(班級業務費額度)，2班*1年*4,200元。
			6,100	國小籃球賽資料用文具等費用。
147,833	144,000	報章雜誌	90,621	報章雜誌
			24,000	雙語班教學參考用書及學生課外讀物等。
			66,621	新購圖書(由班級設備費移列)。
44,344	42,000	醫療用品(非醫療院所使用)	42,000	健康中心藥品費(15,000元+1,000元*27班)。
1,685,356	1,453,420	其他用品消耗	1,510,820	其他用品消耗
			50,000	兒童節慶活動費。
			142,500	專用垃圾袋費用(班級業務費額度)，57箱*2,500元。
			117,000	普通班衛生器材(班級業務費額度)，50班*1年*2,340元。
			36,220	衛生紙及教室佈置費(班級業務費額度)。
			677,180	教學材料費(普通班含補習學校)，49班*1年*13,820元。
			10,200	教學用教科書，6年級*1,700元。
			6,650	補校教科書，19人*350元。
			63,000	種子、菜苗、肥料、五金配件、抽水馬達、食農課程物品等。
			2,000	性別教育平等教材、參考用書、活動獎勵

臺北市地方教育發展基金－臺北市南港區南港國民小學

基金用途－國民教育計畫明細表

中華民國112年度

單位：新臺幣元

前年度 決算數	上年度 預算數	科 目	本 年 度 預 算 數	說 明
				品及辦公用品等。
			3,000	教師甄選雜支。
			12,000	教師甄選逾時誤餐餐盒費用，120人次*100元。
			65,000	自動灑水系統、植栽盆、五金用具、種子及肥料等。
			12,000	國小籃球賽防護員費用耗材費。
			16,000	國小籃球錦標賽獎狀獎盃獎品獎牌費。
			31,150	國小籃錦標賽資料及活動手冊製作等。
			32,000	辦理籃球錦球錦標賽工作人員逾時誤餐費用，320人次*100元。
			12,600	資源班清潔用品費用等(班級業務費額度)，3班*1年*4,200元。
			55,280	特教班教學材料，4班*13,820元。
			63,300	體育班球隊比賽學童便當費，633人次*100元。
			27,640	體育班教學材料費等，2班*1年*13,820元。
			12,000	體育班參加校際比賽報名費，6次*2000元。
			36,800	運動會獎品、獎盃、錦旗及雜支等。
			27,300	運動會競賽器材及班級繞場材料費等。
173,800	249,000	租金、償債、利息及相關手續費	249,000	
165,800	208,000	交通及運輸設備租金	208,000	較上年度預算數208,000元，無增減。
165,800	208,000	車租	208,000	
			148,000	體育班對外比賽用遊覽車租金。
			60,000	學生參加各項比賽租車。
8,000	41,000	雜項設備租金	41,000	較上年度預算數41,000元，無增減。
8,000	41,000	雜項設備租金	41,000	
			15,000	運動會租用音響費用。
			26,000	畢業典禮會場音響等租借費。
523,905	575,000	稅捐及規費(強制費)	575,000	
308,114	300,000	土地稅	300,000	較上年度預算數300,000元，無增減。
308,114	300,000	一般土地地價稅	300,000	運動設施場館委外地價稅(收支對列)。
183,030	200,000	房屋稅	200,000	較上年度預算數200,000元，無增減。
183,030	200,000	一般房屋稅	200,000	運動設施場館委外房屋稅(收支對列)。

臺北市地方教育發展基金－臺北市南港區南港國民小學

基金用途－國民教育計畫明細表

中華民國112年度

單位：新臺幣元

前年度 決算數	上年度 預算數	科 目	本 年 度 預 算 數	說 明
32,761	75,000	消費與行為稅	75,000	較上年度預算數75,000元，無增減。
32,761	75,000	營業稅	75,000	
			30,000	運動設施場館委外營業稅(收支對列)。
			45,000	運動設施場館土地租金收入營業稅。
1,708,877	1,565,000	會費、捐助、補助、分攤、照 護、救濟與交流活動費	2,417,000	
10,000	10,000	捐助、補助與獎助	10,000	較上年度預算數10,000元，無增減。
10,000	10,000	獎助學員生給與	10,000	教育關懷獎每校推薦1名學生獎助金。
1,698,877	1,555,000	補貼、獎勵、慰問、照護與 救濟	2,407,000	較上年度預算數1,555,000元，增加852,000元。
75,620	96,000	獎勵費用	96,000	
			18,000	依「臺北市公立高級中等以下學校獎勵教師獎金發給要點」發放之獎勵，5人*3600元(班級業務費額度)。
			78,000	敬師獎勵活動費，130人*600元。
1,623,257	1,459,000	其他補貼、獎勵、慰問、 照護與救濟	2,311,000	
			141,100	弱勢學生教科書補助費用，83人*1,700元。
			61,000	本市市民第3胎就讀國小教育補助費，61人*1,000元。
			1,147,125	清寒學生餐費補助，95人*125日*55元+95人*80日*65元。
			815	配合預算編列至千元，增列進位數815元。
			960,960	補助學校午餐使用有機蔬菜或有機米計畫，924人*40週*26元。
244,865	286,000	其他	281,000	
244,865	286,000	其他支出	281,000	較上年度預算數286,000元，減少5,000元。
244,865	286,000	其他	281,000	
			151,200	執行學生路隊安全導護費及導護志工保險費(2學期x20週x5日x2次x6人x63元)。
			400	配合預算編列至千元，增列進位數400元。
			20,000	退休人員紀念品，4人*5,000元。
			109,400	班級自治費，1,094人*2學期*50元。

臺北市地方教育發展基金－臺北市南港區南港國民小學

基金用途－學前教育計畫明細表

中華民國112年度

單位：新臺幣元

前年度 決算數	上年度 預算數	科 目	本 年 度 預 算 數	說 明
1,261,946	392,000	合 計	306,000	
81,015	143,000	服務費用	143,000	
39,050	94,000	修理保養及保固費	94,000	較上年度預算數94,000元，無增減。
33,550	61,600	一般房屋修護費	61,600	學校校舍及其他建築等修繕費用(幼兒園)(依建物年齡7~15年)，4班*1年*15,400元。
5,500	32,400	機械及設備修護費	32,400	各項教學設備及其他公共用具等修繕養護費用(幼兒園)(依建物年齡7~15年)，4班*1年*8,100元。
786	1,020	一般服務費	1,020	較上年度預算數1,020元，無增減。
786	1,020	佣金、匯費、經理費及手續費	1,020	委託超商代收學雜費手續費，85人*2學期*6元。
41,179	47,980	專業服務費	47,980	較上年度預算數47,980元，無增減。
8,000	7,480	委託檢驗(定)試驗認證費	7,480	幼兒園建築物安全檢查簽證費(班級業務費額度)。
33,179	40,500	其他專業服務費	40,500	
			36,000	學童午餐指導費，4班*2人*9月*500元(幼兒園)。
			4,500	工作人員午餐指導費，1人*9月*500元(幼兒園教保員)。
15,600	111,000	材料及用品費	55,000	
15,600	90,600	使用材料費	35,520	較上年度預算數90,600元，減少55,080元。
15,600	90,600	設備零件	35,520	汰換舊式紫外線燈。
		用品消耗	19,480	較上年度預算數20,400元，減少920元。
		其他用品消耗	19,480	幼兒園衛生器材、衛生紙等費用(班級業務費額度)。
1,117,131	42,000	會費、捐助、補助、分攤、照護、救濟與交流活動費	12,000	
1,117,131	42,000	補貼、獎勵、慰問、照護與救濟	12,000	較上年度預算數42,000元，減少30,000元。
1,117,131	42,000	其他補貼、獎勵、慰問、照護與救濟	12,000	
			96	配合預算編列至千元，增列進位數96元。
			11,904	補助學校午餐使用有機蔬菜或有機米計畫，62人*40週*1次*4.8元。
48,200	96,000	其他	96,000	

臺北市地方教育發展基金－臺北市南港區南港國民小學

基金用途－學前教育計畫明細表

中華民國112年度

單位：新臺幣元

前年度 決算數	上年度 預算數	科 目	本 年 度 預 算 數	說 明
48,200	96,000	其他支出	96,000	較上年度預算數96,000元，無增減。
48,200	96,000	其他	96,000	幼兒導護費。

臺北市地方教育發展基金－臺北市南港區南港國民小學

基金用途－一般行政管理計畫明細表

中華民國112年度

單位：新臺幣元

前年度 決算數	上年度 預算數	科 目	本 年 度 預 算 數	說 明
2,694,098	3,547,214	合 計	3,605,000	
12,161	114,214	用人費用	114,000	
12,161	114,214	超時工作報酬	114,000	較上年度預算數114,214元，減少214元。
12,161	114,214	加班費	114,000	
			49,900	適用勞基法人員業務逾時加班費。
			64,100	校園安全校內同仁例假日人力支援。
2,098,437	2,847,000	服務費用	2,905,000	
1,629,308	1,355,168	一般服務費	1,413,392	較上年度預算數1,355,168元，增加58,224元。
1,629,308	1,355,168	外包費	1,413,392	
			200,000	消化超額職工5人(技工、工友)業務外包費，5人*1年*40,000元。
			1,213,392	校警勞務外包費，2人*12月*50,558元。
370,729	1,393,432	專業服務費	1,393,208	較上年度預算數1,393,432元，減少224元。
370,729	1,393,432	其他專業服務費	1,393,208	
			665,208	校園安全機械定點、機動巡邏等保全費用。
			728,000	校園安全環境改善設施專案。
98,400	98,400	公共關係費	98,400	較上年度預算數98,400元，無增減。
98,400	98,400	公共關係費	98,400	校長特別費，12月*8,200元。
581,500	584,000	材料及用品費	584,000	
581,500	584,000	用品消耗	584,000	較上年度預算數584,000元，無增減。
581,500	584,000	辦公(事務)用品	584,000	
			460	配合預算編列至千元，增列進位數460元。
			583,540	本校奉核定普通班46班、特教專班2班、體育班2班、附設幼兒園4班，統籌業務費計算如下：1290元*15班*12月=232,200元，810元*15班*12月=145,800元，640元*24班*12月=184,320元，補校3班，645元*3班*12月=23,220元，以上合計585,540元，除依實際需求移列會費2,000元外，其餘如列數。
2,000	2,000	會費、捐助、補助、分攤、照護、救濟與交流活動費	2,000	
2,000	2,000	會費	2,000	較上年度預算數2,000元，無增減。
2,000	2,000	職業團體會費	2,000	護理師2人公會會費，2人*1,000元(統籌業務

臺北市地方教育發展基金－臺北市南港區南港國民小學

基金用途－一般行政管理計畫明細表

中華民國112年度

單位：新臺幣元

前年度 決算數	上年度 預算數	科 目	本 年 度 預 算 數	說 明
				費)。

臺北市地方教育發展基金－臺北市南港區南港國民小學

基金用途－建築及設備計畫明細表

中華民國112年度

單位：新臺幣元

前年度 決算數	上年度 預算數	科 目	本 年 度 預 算 數	說 明
6,657,402	4,619,000	合計	10,270,000	
6,657,402	4,619,000	購建固定資產、無形資產及非理財 目的之長期投資	10,270,000	
2,064,586	1,058,000	購建固定資產	1,613,000	
2,064,586	1,058,000	一般建築及設備計畫	1,613,000	
		班級設備	414,420	
		購置機械及設備	251,441	
			99,000	汰換86吋大屏觸控顯示器1座(二樓智慧教室電子白板)。
			62,000	汰換電子白板，2座*31,000元。
			26,000	新購鏈鋸機1臺。
			20,000	汰換數位攝錄影機1臺。
			44,441	新購43吋壁掛式廣告機1臺(入門版觸控型)。
		購置雜項設備	162,979	
			32,900	汰換4K數位攝影機1臺。
			15,079	新購五層鋼製公文櫃1座(自然教室)。
			115,000	汰換飲水機，5臺*23,000元。
		特殊班設備	80,000	
		購置機械及設備	80,000	
			80,000	新購75吋觸控大屏1座。
		資訊設備	1,076,500	
		購置機械及設備	1,076,500	
			586,500	汰換桌上型電腦(含顯示器)，23部*25,500元(電腦專案計畫)。
			187,000	汰換網路及資訊周邊設備(電腦專案計畫)。
			252,000	汰換平板電腦，21部*12,000元(電腦專案計畫)。
			51,000	汰換筆記型電腦，2部*25,500元(電腦專案計畫)。
		幼兒園設備	42,080	
		購置雜項設備	42,080	
			42,080	新購移動式殺菌燈1臺。

臺北市地方教育發展基金－臺北市南港區南港國民小學

基金用途－建築及設備計畫明細表

中華民國112年度

單位：新臺幣元

前年度 決算數	上年度 預算數	科 目	本 年 度 預 算 數	說 明
2,064,586	1,058,000	校園設備		
1,468,200	940,200	購置機械及設備		
419,108		購置交通及運輸設備		
177,278	117,800	購置雜項設備		
36,000	36,000	購置無形資產	36,000	
36,000	36,000	一般建築及設備計畫	36,000	
36,000	36,000	資訊設備	36,000	
36,000	36,000	購置電腦軟體	36,000	
			36,000	電腦教學軟體費(電腦專案計畫)。
4,556,816	3,525,000	遞延支出	8,621,000	
4,556,816	3,525,000	一般建築及設備計畫	8,621,000	
		行政區四樓暨教學區四樓 地坪整修工程	3,998,000	
		遞延修繕房屋建築支出	3,998,000	
			3,658,620	一、施工費。
			267,079	二、委託技術服務費(總包價 法)。
			72,301	三、工程管理費(按施工費約 2%提列)。
		共融式遊戲場整修工程	4,623,000	
		其他遞延支出	4,623,000	
			4,391,583	一、施工費。
			143,586	二、委託技術服務費(總包價 法)。
			87,831	三、工程管理費(按施工費約 2%提列)。
4,556,816	3,525,000	校園整修工程		
4,556,816	3,525,000	遞延修繕房屋建築支出		

預 算 參 考 表

臺北市地方教育發展基金－臺北市南港區南港國民小學

預計平衡表

中華民國112年12月31日

單位：新臺幣千元

110年(前年) 12月31日 決算數	科 目	112年12月31日 預計數	111年12月31日 預計數	比較增減(-)
7,718,501	資產合計	7,711,704	7,712,989	-1,285
7,718,501	資產	7,711,704	7,712,989	-1,285
20,839	流動資產	14,042	15,327	-1,285
20,459	現金	13,662	14,947	-1,285
20,459	銀行存款	13,662	14,947	-1,285
381	應收款項	381	381	
381	其他應收款	381	381	
3,873	投資、長期應收款項、貸墊款及準備金	3,873	3,873	
3,873	準備金	3,873	3,873	
2,842	退休及離職準備金	2,842	2,842	
1,031	其他準備金	1,031	1,031	
7,693,789	其他資產	7,693,789	7,693,789	
7,693,789	什項資產	7,693,789	7,693,789	
367	暫付及待結轉帳項	367	367	
7,693,422	代管資產	7,693,422	7,693,422	
7,718,501	負債及基金餘額合計	7,711,704	7,712,989	-1,285
7,710,174	負債	7,710,174	7,710,174	
10,944	流動負債	10,944	10,944	
10,944	應付款項	10,944	10,944	
10,605	應付代收款	10,605	10,605	
339	應付費用	339	339	
7,699,230	其他負債	7,699,230	7,699,230	
7,699,230	什項負債	7,699,230	7,699,230	
1,740	存入保證金	1,740	1,740	
2,842	應付退休及離職金	2,842	2,842	
7,693,422	應付代管資產	7,693,422	7,693,422	
1,226	暫收及待結轉帳項	1,226	1,226	
8,327	基金餘額	1,530	2,815	-1,285
8,327	基金餘額	1,530	2,815	-1,285
8,327	基金餘額	1,530	2,815	-1,285
8,327	累積餘額	1,530	2,815	-1,285

註：1.信託代理與保證資產(負債)前年度決算數143,010元，上年度預計數143,010元，本年度預計數143,010元。

2.或有資產(負債)0元。

3.本基金自93年度起，本固定項目分開原則，將屬長期固定帳項，包括固定資產785,617,772元、無形資產217,348元及長期債務0元等，另立帳類管理，未納入本表。

臺北市地方教育發展基金一

各項費用

中華民國

前年度 決算數	上年度 預算數	計畫別		合計	國民教育計畫
		用途別科目			
205,734,279	199,030,000	合計		213,967,000	199,786,000
180,707,538	179,866,000	用人費用		186,562,000	186,448,000
104,458,514	101,499,180	正式員額薪資		105,939,180	105,939,180
102,583,489	99,723,180	職員薪金		104,163,180	104,163,180
1,875,025	1,776,000	工員工資		1,776,000	1,776,000
2,478,378	2,699,072	聘僱及兼職人員薪資		2,699,072	2,699,072
901,180	813,792	約僱職員薪金		813,792	813,792
1,577,198	1,885,280	兼職人員酬金		1,885,280	1,885,280
1,211,476	1,323,410	超時工作報酬		1,658,887	1,544,887
1,211,476	1,323,410	加班費		1,658,887	1,544,887
24,256,679	23,638,888	獎金		26,955,353	26,955,353
11,648,816	10,852,465	考績獎金		13,613,930	13,613,930
12,607,863	12,786,423	年終獎金		13,341,423	13,341,423
34,996,023	36,838,420	退休及卹償金		35,619,420	35,619,420
34,780,857	35,963,424	職員退休及離職金		35,512,860	35,512,860
215,166	874,996	工員退休及離職金		106,560	106,560
13,306,468	13,867,030	福利費		13,690,088	13,690,088
10,136,885	9,045,432	分擔員工保險費		9,297,288	9,297,288
146,620	725,820	傷病醫藥費		510,420	510,420
985,748	1,072,260	員工通勤交通費		1,072,260	1,072,260
2,037,215	3,023,518	其他福利費		2,810,120	2,810,120
10,066,324	8,624,000	服務費用		8,749,000	5,701,000
1,914,077	1,968,414	水電費		2,038,787	2,038,787
1,748,279	1,761,000	工作場所電費		1,873,000	1,873,000
165,798	207,414	工作場所水費		165,787	165,787
66,327	61,690	旅運費		61,690	61,690
66,327	61,690	國內旅費		61,690	61,690
57,500	55,000	印刷裝訂與廣告費		25,000	25,000
57,500	55,000	印刷及裝訂費		25,000	25,000
1,335,280	1,465,828	修理保養及保固費		1,709,755	1,615,755
605,142	923,900	一般房屋修護費		923,900	862,300

臺北市南港區南港國民小學

彙計表

112年度

單位：新臺幣元

學前教育計畫	一般行政管理計畫	建築及設備計畫			
306,000	3,605,000	10,270,000			
	114,000				
	114,000				
	114,000				
143,000	2,905,000				
94,000					
61,600					

臺北市地方教育發展基金一

各項費用

中華民國

前年度 決算數	上年度 預算數	計畫別	合計	國民教育計畫
		用途別科目		
730,138	541,928	機械及設備修護費	673,855	641,455
		雜項設備修護費	112,000	112,000
4,036,617	2,591,656	一般服務費	2,449,880	1,035,468
26,062	14,400	佣金、匯費、經理費及手續費	14,400	13,380
1,782,308	1,999,048	外包費	1,857,272	443,880
1,972,247	318,208	計時與計件人員酬金	318,208	318,208
256,000	260,000	體育活動費	260,000	260,000
2,558,123	2,383,012	專業服務費	2,365,488	924,300
1,070,625	362,000	講課鐘點、稿費、出席審查及查詢費	214,800	214,800
135,600	65,480	委託檢驗(定)試驗認證費	65,480	58,000
1,351,898	1,955,532	其他專業服務費	2,085,208	651,500
98,400	98,400	公共關係費	98,400	
98,400	98,400	公共關係費	98,400	
4,484,237	3,106,000	材料及用品費	4,754,000	4,115,000
1,887,969	576,560	使用材料費	2,257,779	2,222,259
1,887,969	576,560	設備零件	2,257,779	2,222,259
2,596,268	2,529,440	用品消耗	2,496,221	1,892,741
718,735	869,620	辦公(事務)用品	833,300	249,300
147,833	144,000	報章雜誌	90,621	90,621
44,344	42,000	醫療用品(非醫療院所使用)	42,000	42,000
1,685,356	1,473,820	其他用品消耗	1,530,300	1,510,820
173,800	249,000	租金、償債、利息及相關手續費	249,000	249,000
165,800	208,000	交通及運輸設備租金	208,000	208,000
165,800	208,000	車租	208,000	208,000
8,000	41,000	雜項設備租金	41,000	41,000
8,000	41,000	雜項設備租金	41,000	41,000
6,657,402	4,619,000	購建固定資產、無形資產及非理財目的之長期投資	10,270,000	
2,064,586	1,058,000	購建固定資產	1,613,000	
1,468,200	940,200	購置機械及設備	1,407,941	
419,108		購置交通及運輸設備		
177,278	117,800	購置雜項設備	205,059	

臺北市南港區南港國民小學

彙計表

112年度

單位：新臺幣元

學前教育計畫	一般行政管理計畫	建築及設備計畫			
32,400					
1,020	1,413,392				
1,020	1,413,392				
47,980	1,393,208				
7,480					
40,500	1,393,208				
	98,400				
	98,400				
55,000	584,000				
35,520					
35,520					
19,480	584,000				
	584,000				
19,480					
		10,270,000			
		1,613,000			
		1,407,941			
		205,059			

臺北市地方教育發展基金一

各項費用

中華民國

前年度 決算數	上年度 預算數	計畫別	合計	國民教育計畫
		用途別科目		
36,000	36,000	購置無形資產	36,000	
36,000	36,000	購置電腦軟體	36,000	
4,556,816	3,525,000	遞延支出	8,621,000	
4,556,816	3,525,000	遞延修繕房屋建築支出	3,998,000	
		其他遞延支出	4,623,000	
523,905	575,000	稅捐及規費(強制費)	575,000	575,000
308,114	300,000	土地稅	300,000	300,000
308,114	300,000	一般土地地價稅	300,000	300,000
183,030	200,000	房屋稅	200,000	200,000
183,030	200,000	一般房屋稅	200,000	200,000
32,761	75,000	消費與行為稅	75,000	75,000
32,761	75,000	營業稅	75,000	75,000
2,828,008	1,609,000	會費、捐助、補助、分攤、照護、救濟 與交流活動費	2,431,000	2,417,000
2,000	2,000	會費	2,000	
2,000	2,000	職業團體會費	2,000	
10,000	10,000	捐助、補助與獎助	10,000	10,000
10,000	10,000	獎助學員生給與	10,000	10,000
2,816,008	1,597,000	補貼、獎勵、慰問、照護與救濟	2,419,000	2,407,000
75,620	96,000	獎勵費用	96,000	96,000
2,740,388	1,501,000	其他補貼、獎勵、慰問、照護與救濟	2,323,000	2,311,000
293,065	382,000	其他	377,000	281,000
293,065	382,000	其他支出	377,000	281,000
293,065	382,000	其他	377,000	281,000

臺北市南港區南港國民小學

彙計表

112年度

單位：新臺幣元

學前教育計畫	一般行政管理計畫	建築及設備計畫			
		36,000			
		36,000			
		8,621,000			
		3,998,000			
		4,623,000			
12,000	2,000				
	2,000				
	2,000				
12,000					
12,000					
96,000					
96,000					
96,000					

臺北市地方教育發展基金－臺北市南港區南港國民小學

員工人數彙計表

中華民國112年度

單位：人

計 畫 及 項 目	上年度最高可 進用員額數	本年度 增減(-)數	本年度最高可 進用員額數	說 明
合計	130		130	
國民教育計畫部分	130		130	
職員	123		123	
技工	3		3	
工友	2		2	
約僱	2		2	

註：1.本表約僱、聘用係指奉准有案之約聘僱人員。

2.外包費編列救生員1人、工友外包5人、校警外包2人、國小籃球賽場地清潔外包費用等，計185萬7,272元。

3.計時與計件人員酬金編列閩客語教學支援人員鐘點費，計31萬8,208元。

本 頁 空 白

臺北市地方教育發展基金一

用人費用

中華民國

計畫及項目	合計	正式 員額 薪資	聘僱 人員 薪資	超時 工作 報酬	津貼	獎 金		
						年終獎金	考績獎金	其他
合計	186,562,000	105,939,180	813,792	1,658,887		13,341,423	13,613,930	
國民教育計畫	186,448,000	105,939,180	813,792	1,544,887		13,341,423	13,613,930	
正式人員	159,449,484	105,939,180		1,544,887		13,239,699	13,613,930	
聘僱人員	1,103,372		813,792			101,724		
兼任人員	1,885,280							
其他人員	24,009,864							
一般行政管理計畫	114,000			114,000				
正式人員	114,000			114,000				

註：1.本表兼任人員用人費用，係學校教職員兼課或請假代課鐘點費。2.外包費編列救生員1人、工友外包5人、校警外包2人、國小籃球賽場地清潔外包費用等，計185萬7,272元。3.計時與計件人員酬金編列閩客語教學支援人員鐘點費，計31萬8,208元。

臺北市南港區南港國民小學

彙計表

112年度

單位：新臺幣元

退休及卹償金		資遣費	福 利 費					提繳費	兼任 人員 用人 費用
退休金	卹償金		分擔 保險費	傷病 醫藥費	提撥 福利金	員工通勤 交通費	其他		
35,619,420			9,297,288	510,420		1,072,260	2,810,120		1,885,280
35,619,420			9,297,288	510,420		1,072,260	2,810,120		1,885,280
11,608,740			9,190,248	510,420		1,072,260	2,730,120		
48,816			107,040				32,000		
23,961,864							48,000		1,885,280

臺北市地方教育發展基金一

聘用及約僱

中華民國

區分及職稱	人數	擔任工作	聘用或約僱 起訖期間	薪點	年需經費
合計	2				1,103,372
約僱人員小計	2				1,103,372
約僱人員(280)	2	生活輔導員及行政約僱	112/1/1-112/12/31	280	1,103,372

臺北市南港區南港國民小學

人員明細表

112年度

單位：新臺幣元

小計	月 支			離職 儲金	經費來源 及其科目
	折合 金額	勞保 保險費	健康 保險費		
33,908	33,908				國民教育計畫

臺北市地方教育發展基金－臺北市南港區南港國民小學

單位（或計畫）成本分析表

中華民國112年度

單位：新臺幣千元

計畫別	單位	單位成本(元)或 平均利(費)率	數量	預算數	說明
合計				213,967	
國民教育計畫				199,786	
學前教育計畫				306	
一般行政管理計畫				3,605	
建築及設備計畫				10,270	

臺北市地方教育發展基金－臺北市南港區南港國民小學

5年來主要業務計畫分析表

中華民國112年度

單位：新臺幣千元

年度及項目	單位	數量	單位成本(元)或 平均利(費)率	金額	說明
(本)年度預算數					
國民教育計畫				199,786	
學前教育計畫				306	
(上)年度預算數					
國民教育計畫				190,472	
學前教育計畫				392	
(前)年度決算數					
國民教育計畫				195,121	
學前教育計畫				1,262	
(109)年度決算數					
國民教育計畫				164,960	
學前教育計畫				9,428	
(108)年度決算數					
國民教育計畫				163,553	
學前教育計畫				8,194	

臺北市地方教育發展基金－臺北市南港區南港國民小學

資本資產明細表

中華民國112年度

單位：新臺幣千元

項 目	取得成本 (期初餘額)	以前年度 累計折舊/ 長期投資 評 價	本 年 度 變 動				本年度累計折 舊/長期投資 評價變動數	期末餘額	
			增加		減少				主要增減 原因說明
			金額	類型	金額	類型			
合計	1,048,232	241,773	1,649		43		22,231	785,835	
土地改良物	10,203	8,689					1,124	390	
房屋及建築	929,289	140,713					15,571	773,005	
機械及設備	56,097	45,301	1,408	增置			4,295	7,908	
交通及運輸 設備	20,147	18,059					383	1,705	
雜項設備	32,272	29,011	205	增置			858	2,608	
電腦軟體	224		36	增置	43	無形資 產攤銷		217	