

中華民國 113 年度 4-0501574

臺北市總預算

臺北市政府教育局主管

臺北市地方教育發展基金

臺北市南港區南港國民小學附屬單位預算之分預算

(特別收入基金)

臺北市南港區南港國民小學編

臺北市地方教育發展基金－臺北市南港區南港國民小學

目次

中華民國113年度

一、財務摘要	第 1 頁
二、業務計畫及預算概要	第 3 -12 頁
三、預算主要表	
(一) 基金來源、用途及餘絀預計表	第 13 頁
(二) 現金流量預計表	第 14 頁
四、預算明細表	
(一) 基金來源－服務收入明細表	第 15 頁
(二) 基金來源－財產處分收入明細表	第 16 頁
(三) 基金來源－租金收入明細表	第 17 頁
(四) 基金來源－權利金收入明細表	第 18 頁
(五) 基金來源－其他財產收入明細表	第 19 頁
(六) 基金來源－公庫撥款收入明細表	第 20 頁
(七) 基金來源－學雜費收入明細表	第 21 頁
(八) 基金來源－雜項收入明細表	第 22 頁
(九) 基金用途－國民教育計畫明細表	第 23 -32 頁
(十) 基金用途－學前教育計畫明細表	第 33 -34 頁
(十一) 基金用途－一般行政管理計畫明細表	第 35 -36 頁
(十二) 基金用途－建築及設備計畫明細表	第 37 -38 頁
五、預算參考表	
(一) 預計平衡表	第 39 頁
(二) 各項費用彙計表	第 40 -45 頁
(三) 員工人數彙計表	第 46 頁
(四) 用人費用彙計表	第 48 -49 頁

臺北市地方教育發展基金－臺北市南港區南港國民小學

目 次

中華民國113年度

(五) 聘用及約僱人員明細表	第 50 – 51 頁
(六) 單位 (或計畫) 成本分析表	第 52 頁
(七) 5 年來主要業務計畫分析表	第 53 頁
(八) 資本資產明細表	第 54 頁

臺北市地方教育發展基金－臺北市南港區南港國民小學

財務摘要

中華民國113年度

單位：新臺幣千元

項 目	本 年 度	上 年 度	比較增減數	%
經營成績：				
基金來源	206,115	212,682	-6,567	-3.09
基金用途	205,647	213,967	-8,320	-3.89
賸餘(短絀)	468	-1,285	1,753	--
餘絀情形：				
基金餘額	1,617	1,149	468	40.73
現金流量(註)：				
現金及約當現金之淨增(減)	468	-1,285	1,753	--

附註：現金流量係採現金及約當現金基礎，包括現金及自投資日起3個月內到期或清償之債權證券。

本 頁 空 白

業務計畫及預算概要

臺北市地方教育發展基金－臺北市南港區南港國民小學

業務計畫及預算概要

中華民國 113 年度

壹、基金概況

一、設立宗旨及願景：

- (一) 本校遵照憲法第 158 條及 160 條規定，教育文化應發展國民之民族精神、自治精神，國民道德與健全體格、科學及生活智能，以培養八大學習領域及十大基本能力。
- (二) 本校自 91 年度起依教育經費編列與管理法第 13 條規定設置「臺北市地方教育發展基金」，以促進教育健全發展，提昇教育經費運用績效。
- (三) 本校以「健康快樂、尊重和諧、卓越創新」作為學校願景，以「自發」、「互動」及「共好」為理念，擘劃「智能學校@南港」的願景藍圖，以「學習智慧」、「關鍵能力」、「國際學伴」及「友善校園」為發展指標，打造成為一所「在地化」、「資訊化」、「國際化」的「智能學校」，培養學生自發主動的學習、與他人及環境互動的能力、達成社會共好的「終身學習者」。

二、施政重點：

- (一) 開啟多元智慧：尊重每個學生獨特的個性，以多元智慧的觀點協助他找到生命的亮點，肯定天生我才必有用，能知於學，樂於學。
- (二) 培養生活能力：培養學生帶得走的公民關鍵能力，強化自我管理、閱讀理解、理性批判、問題解決、奉獻服務、溝通表達等核心素養。
- (三) 蘊育人文情懷：在溫馨開放的校園文化中，孕育人文情懷，學會尊重、包容；建構生命的價值、完成人性的開展。
- (四) 建置溫馨民主的校園文化：
 1. 以參與式管理、落實行政、教師會、家長會三者的良性互動。
 2. 以學生第一，教學優先的觀念提昇行政服務效率。
 3. 放下威權心態，開啟校園民主之風氣。
- (五) 推動適性教學：
 1. 落實校本課程理念，採多元化、活潑化的教學及評量。
 2. 運用校內、外資源，加強多元學習能力。
 3. 關懷相對弱勢學生之教學及輔導。
 4. 推動行動學習，充實學生運用資訊之知能，並提昇教師運用學習載具教學之能力。

臺北市地方教育發展基金－臺北市南港區南港國民小學

業務計畫及預算概要

中華民國 113 年度

(六) 辦理發展性的訓輔活動：

1. 辦理各項活動、競賽及展演。
2. 推動校內外學習服務。
3. 發展績優社團及校隊，如國樂、管樂、合唱、樂儀隊、童軍等。
4. 加強新興領域教育的辦理，並融入各科教學以收成效。

三、組織概況：

本校設置校長 1 人，綜理全校校務，下設教務處、學生事務處、總務處、輔導室、會計室、人事室及幼兒園等單位。

內部分層業務如下：

(一) 教務處：秉承校長之命，辦理全校教務事項。

1. 教學組：掌理課程編排、課業考查、學藝競賽、教學研究、教師進修、差假教師調代課及缺補課之查核等業務事項。
2. 研發組：掌理雙語班學生入學審查、師生國際交流、教師教學研究、各科教學觀摩執行與成果展現、教師專業成長與發展等有關事項。
3. 設備組：掌理教科書編選、教學用具之管理、保管及出版學校刊物等事項。
4. 資訊組：掌理電腦設備及區域網路之管理、保管等事項。

(二) 學生事務處：秉承校長之命，辦理全校學生事務事項。

1. 訓育組：掌理訓育計畫之擬定及辦理各類訓育等活動。
2. 體育組：掌理學生體育活動、體格鍛鍊等事項。
3. 生教組：掌理學生日常生活常規，辦理交通導護各項事項。
4. 衛生組：掌理健康檢查，個人及環境衛生檢查、保健等事項。

(三) 總務處：秉承校長之命，辦理全校總務事項。

1. 事務組：掌理校舍、校具、財產、物品採購保管、工程發包、監督及驗收。
2. 出納組：掌理現金、零用金、票據、契約之保管等收支事項。
3. 文書組：掌理文件收發登錄、撰擬繕校、典守學校印信、檔案保管、整理各項會議紀錄及校史等事項。

(四) 輔導室：秉承校長之命，辦理全校學生學習輔導、生活輔導、生涯輔導等事項。

臺北市地方教育發展基金－臺北市南港區南港國民小學

業務計畫及預算概要

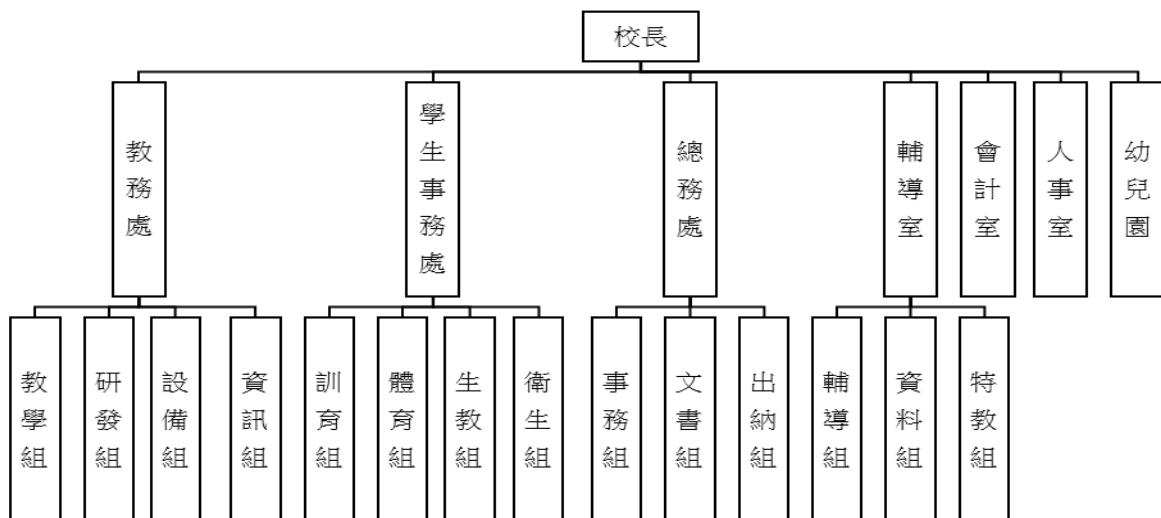
中華民國 113 年度

1. 輔導組：掌理學生個案建立、學習輔導、生活輔導、註冊、編班、轉學、休學、學籍保管、各項獎助學金補助等事項。
2. 資料組：掌理註冊、編班、轉學、學籍保管、輔導資料搜集建檔、組訓愛心家長、實施測驗等事項。
3. 特教組：擬訂特殊教育計畫章則、親師輔導諮詢、特教班甄選鑑別、實施各項診斷測驗、特教兒童追蹤輔導等事項。

(五) 會計室：秉承上級主計機關之監督與指導，並受校長之指揮，依法辦理歲計、會計、統計等事項。

(六) 人事室：秉承上級人事機關之監督與指導，並受校長之指揮，依法辦理人事管理查核等事項。

(七) 幼兒園：秉承校長之命，綜理園務、規劃幼兒教學、保育、環境與各項措施。



四、基金歸類及屬性：

本校地方教育發展基金依據教育經費編列與管理法第 13 條規定設置，本基金為預算法第 4 條第 1 項第 2 款第 5 目所定之特別收入基金，以本府教育局為管理機關。

臺北市地方教育發展基金－臺北市南港區南港國民小學

業務計畫及預算概要

中華民國 113 年度

貳、業務計畫

一、基金來源：

單位：新臺幣千元

業務計畫	本年度預算數	實施內容
勞務收入	15	本年度預計辦理教師甄選報名費等收入。
財產收入	1,729	本年度預計辦理運動設施場館委外營運土地租金及房租出租權利金收入、財產報廢變賣之殘值收入、教職員工停車收入、校園場地開放收入等。
政府撥入收入	201,861	本年度預計由公庫撥入數。
教學收入	2,086	本年度預計收取幼兒園學生之學費、雜費等收入。
其他收入	424	本年度預計收取數位學生證補卡及其他雜項收入等收入。

二、基金用途：

單位：新臺幣千元

業務計畫	本年度預算數	實施內容
國民教育計畫	200,414	本年度預計辦理教學事項為： 1. 各項教學、學生事務及輔導等業務。 2. 新購教具等各科教學設備，充實各科教材及用具。 3. 革新教學方法，提高教學效能。 4. 教師甄選業務、指定活動等項目。
學前教育計畫	362	本年度預計辦理教學事項為： 1. 幼兒園各項教學及活動。 2. 新購教學用品，革新教學方法，提高教學效能。 3. 幼兒園各項活動，鍛鍊幼兒強健的身體，增進幼兒各項生活智能。
一般行政管理計畫	3,390	本年度預計辦理事項為： 1. 綜理學校總務、人事、會計等業務。 2. 配合校務推動行政處室支援工作，進而增進校務運作。
建築及設備計	1,481	本年度預計辦理事項為：購置各學科教

臺北市地方教育發展基金 - 臺北市南港區南港國民小學

業務計畫及預算概要

中華民國 113 年度

畫		學課程所需教學設備、圖書館典藏之圖書。
---	--	---------------------

參、預算概要

一、基金來源及用途之預計：

(一) 本年度基金來源：

服務收入 1 萬 5 千元、財產處分收入 1 萬 5 千元、租金收入 93 萬 9 千元、權利金收入 63 萬元、其他財產收入 14 萬 5 千元、公庫撥款收入 2 億 186 萬 1 千元、學雜費收入 208 萬 6 千元、雜項收入 42 萬 4 千元，本年度基金來源 2 億 611 萬 5 千元，較上年度預算數 2 億 1,268 萬 2 千元，減少 656 萬 7 千元，約 3.09%，主要係公庫撥款收入減少所致。

(二) 本年度基金用途：

國民教育計畫 2 億 41 萬 4 千元，學前教育計畫 36 萬 2 千元，一般行政管理計畫 339 萬元，建築及設備計畫 148 萬 1 千元，本年度基金用途 2 億 564 萬 7 千元較上年度預算數 2 億 1,396 萬 7 千元，減少 832 萬元，約 3.89%，主要係營建及修建工程較去年減少所致。

二、基金餘絀之預計：

本年度基金來源及用途相抵後，賸餘 46 萬 8 千元，較上年度預算數差短 128 萬 5 千元，增加 175 萬 3 千元，備供以後年度財源。

三、現金流量之預計：

本年度業務活動淨現金流出 46 萬 8 千元。

四、補辦預算事項：詳補辦預算明細表

(一) 固定資產之建設改良擴充 127 萬 5 千元

- 1.111 年度為維護校園車道安全確實需要，且具急迫及必要性，由其他準備金項下支應 10 萬 1 千元。
- 2.111 年度教育局補助幼兒園設置攝錄影音設備 5 萬 4 千元。
- 3.111 年度教育局補助校園安全防水閘門經費 95 萬 3 千元。
- 4.111 年教育部補助教學訪問教師計畫課程與教學發展計畫

臺北市地方教育發展基金－臺北市南港區南港國民小學

業務計畫及預算概要

中華民國 113 年度

經費 4 萬 5 千元。

5.112 年度為改善教學品質及維護校園安全解決地下室淹水問題確實需要，且具急迫及必要性，由其他準備金項下支應 12 萬 2 千元。

肆、以前年度計畫實施成果概述：

一、前（111）年度計畫實施成果概述：

業務計畫	實施概況	實施成果
勞務收入	本年度預計辦理教師甄選報名費等收入。	本年度已收取教師甄選報名費 8 千元。
財產收入	本年度預計辦理運動設施場館委外營運土地及房租出租之租金及權利金收入、財產報廢變賣之殘值收入、教職員工停車收入、校園場地開放收入等。	本年度已辦理運動設施場館委外營運土地及房租出租，收取財產報廢變賣殘值收入 2 千元、租金收入 45 萬 8 千元、權利金收入 31 萬 5 千元、教職員工停車收入 16 萬 1 千元等。
政府撥入收入	本年度預計由公庫撥入數。	本年度已收取公庫撥入數 2 億 158 萬 5 千元及教育部之補助計畫 545 萬 9 千元。
教學收入	本年度預計收取幼兒園學生之學費、雜費等收入。	本年度已收取幼兒園學生之學費、雜費等收入 208 萬元。
其他收入	本年度預計收取數位學生證補卡及其他雜項收入等收入。	本年度數位學生證補卡及其他雜項收入等收入 51 萬 6 千元。
國民教育計畫	本年度預計辦理教學事項為： 1. 辦理各項教學、學生事務、圖書及輔導等業務。 2. 新購教具、圖書等各科教學設備，充實各科教材及用具。 3. 革新教學方法，提高教學效能。 4. 辦理教師甄選、指定活	1. 辦理各項教學、學生事務、圖書及輔導等業務。 2. 新購資源班實物投影機等教具及各科教學設備，充實教材及用具。 3. 革新教學方法，提高教學效能。 4. 辦理教師甄選、國際學校獎認證學校計畫等指定活動項目。

臺北市地方教育發展基金 - 臺北市南港區南港國民小學

業務計畫及預算概要

中華民國 113 年度

	動等項目。	
學前教育計畫	本年度預計辦理教學事項為： 1. 辦理幼兒園各項教學及活動。 2. 新購教學用品，革新教學方法，提高教學效能。 3. 辦理幼兒園各項活動，鍛鍊幼兒強健的身體，增進幼兒各項生活智能。	1. 辦理幼兒園各項教學活動。 2. 新購體能教具及各項主題活動使用之教材，以利教師進行教學。 3. 開設體適能課程鍛鍊幼兒身體。舉辦各種節慶及慶生活動，讓幼兒學習感恩及惜福之心。
一般行政管理計畫	本年度預計辦理事項為： 1. 綜理學校總務、人事、會計等業務。 2. 配合校務推動行政處室支援工作，進而增進校務運作。	1. 綜理學校總務、人事、會計等業務。 2. 配合校務推動行政處室支援工作，進而增進校務運作，達成預期目標。
建築及設備計畫	本年度預計辦理事項為： 1. 購置各學科教學課程所需教學設備。 2. 辦理教學區二樓及三樓地坪整修工程。	1. 購置各學科教學課程所需教學設備。 2. 辦理教學區二樓及三樓地坪整修工程。

二、上年度已過期間（112 年 1 月 1 日至 6 月 30 日止）計畫實施成果概述：

業務計畫	實施概況	實施成果
勞務收入	本年度截至 6 月 30 日止預計辦理教師甄選報名費等收入。	本年度截至 6 月 30 日止已收取教師甄選報名費 1 千元等。
財產收入	本年度截至 6 月 30 日止財產報廢變賣之殘值收入、教職員工停車收入、校園場地開放收入等。	本年度截至 6 月 30 日止已辦理教職員工停車收入 85 萬 6 千元等。
政府撥入收入	本年度截至 6 月 30 日止預計公庫撥入數。	本年度截至 6 月 30 日止已收取公庫撥入數 1 億 2,196 萬 6 千元及教育部之補助計畫 545 萬 7 千元。
教學收入	本年度截至 6 月 30 日止預	本年度截至 6 月 30 日止已

臺北市地方教育發展基金 - 臺北市南港區南港國民小學

業務計畫及預算概要

中華民國 113 年度

	計收取幼兒園學生之 1 學期學費、雜費等收入。	收取幼兒園學生 1 學期學費、雜費等收入 103 萬 7 千元。
其他收入	本年度截至 6 月 30 日止預計收取數位學生證補卡及其他雜項收入等收入。	本年度截至 6 月 30 日止已數位學生證補卡等收入 7 千元。
國民教育計畫	<p>本年度截至 6 月 30 日止預計辦理教學事項為：</p> <ol style="list-style-type: none"> 1. 辦理各項教學、學生事務、圖書及輔導等業務。 2. 新購教具、圖書等各科教學設備，充實各科教材及用具。 3. 革新教學方法，提高教學效能。 4. 辦理教師甄選、指定活動等項目。 	<ol style="list-style-type: none"> 1. 辦理各項教學、學生事務、圖書及輔導等業務。 2. 新購特教班教具及各科教學設備，充實教材及用具。 3. 革新教學方法，提高教學效能。 4. 辦理教師甄選、國際學校獎認證學校計畫等指定活動項目。
學前教育計畫	<p>本年度截至 6 月 30 日止預計辦理教學事項為：</p> <ol style="list-style-type: none"> 1. 幼兒園各項教學及活動。 2. 新購教學用品，革新教學方法，提高教學效能。 3. 辦理幼兒園各項活動，鍛鍊幼兒強健的身體，增進幼兒各項生活智能。 	<ol style="list-style-type: none"> 1. 依幼兒發展、生活經驗及興趣設計單元或主題教學課程等各項教學活動。 2. 新購教學用品，提高教學效能。 3. 辦理幼兒園各項活動，鍛鍊幼兒強健的身體，增進幼兒各項生活智能。
一般行政管理計畫	<p>本年度截至 6 月 30 日止預計辦理事項為：</p> <ol style="list-style-type: none"> 1. 綜理學校總務、人事、會計等業務。 2. 配合校務推動行政處室支援工作，進而增進校務運作。 	持續辦理學校總務、人事、會計等業務，並配合校務推動行政處室支援工作，進而增進校務運作，以達成預期目標。
建築及設備計畫	<p>本年度截至 6 月 30 日止預計辦理事項為：</p> <ol style="list-style-type: none"> 1. 購置各學科教學課程所需教學設備招標作業。 	<ol style="list-style-type: none"> 1. 購置自然實驗教學使用攝影機及互動式電子白板等設備並持續辦理各學科教學課程所需教學

臺北市地方教育發展基金 - 臺北市南港區南港國民小學

業務計畫及預算概要

中華民國 113 年度

	2. 112 年度行政區四樓暨教學區四樓地坪整修工程及共融式遊戲場整修工程招標作業。	設備招標作業。 2. 112 年度行政區四樓暨教學區四樓地坪整修工程及共融式遊戲場整修工程招標作業。
--	--	---

臺北市地方教育發展基金－臺北市南港區南港國民小學

補辦預算明細表

中華民國113年度

單位：新臺幣元

項 目	金額	辦理年度	說 明
合計	1,275,000		
固定資產之建設改良擴充	1,275,000		
購置機械及設備	1,087,000	111	
數位攝影機	17,000		為維護校園車道安全，確實需要辦理新購，且具急迫及必要性，所需經費擬由本校其他準備金支應。
讀卡機	18,000		為維護校園車道安全，確實需要辦理新購，且具急迫及必要性，所需經費擬由本校其他準備金支應。
攝影機	54,000		教育局補助111年度各公立幼兒園設置攝錄影音設備計畫經費。
鋁合金防水閘門(100CM*30CM)	768,000		教育局補助校園安全防水閘門經費。
鋁合金防水閘門(380CM*30CM)	90,000		教育局補助校園安全防水閘門經費。
鋁合金防水閘門(450CM*30CM)	70,000		教育局補助校園安全防水閘門經費。
抽水機	25,000		教育局補助校園安全防水閘門經費。
筆記型電腦(14吋)	22,000		教育部補助110學年度教學訪問教師畫課程與教學發展計畫經費。
彩色印表機	10,000		教育部補助110學年度教學訪問教師畫課程與教學發展計畫經費。
平板電腦(128GB)	13,000		教育部補助110學年度教學訪問教師畫課程與教學發展計畫經費。
購置交通及運輸設備	66,000	111	
柵欄	23,000		為維護校園安全，確實需要辦理新購，且具急迫及必要性，所需經費擬由本校其他準備金支應。
車牌辨識器	43,000		為維護校園車道安全，確實需要辦理新購，且具急迫及必要性，所需經費擬由本校其他準備金支應。
購置機械及設備	122,000	112	
污水馬達	59,000		為改善教學品質及維護校園安全解決地下室淹水問題所需，確實需要汰舊換新，且具急迫及必要性，所需經費擬由本校其他準備金支應。
污水馬達	63,000		為改善教學品質及維護校園安全解決地下室淹水問題所需，確實需要汰舊換新，且具急迫及必要性，所需經費擬由本校其他準備金支應。

備註：各基金依預算法第88條規定補辦預算，應確係不及編入年度預算，且因經營環境發生重大變遷或正常業務(含執行中央補助款項目)之確實需要，並經主管機關核轉本府核准先行辦理者；不具急迫性之事項，仍應儘可能納入預算辦理。

預算主要表

臺北市地方教育發展基金－臺北市南港區南港國民小學

基金來源、用途及餘絀預計表

中華民國113年度

單位：新臺幣千元

前年度決算數	項 目	本年度預算數	上年度預算數	比較增減（－）
210,583	基金來源	206,115	212,682	-6,567
8	勞務收入	15	15	
8	服務收入	15	15	
936	財產收入	1,729	1,729	
2	財產處分收入	15	15	
458	租金收入	939	939	
315	權利金收入	630	630	
161	其他財產收入	145	145	
207,044	政府撥入收入	201,861	208,452	-6,591
201,585	公庫撥款收入	201,861	208,452	-6,591
5,458	政府其他撥入收入			
2,080	教學收入	2,086	2,086	
2,080	學雜費收入	2,086	2,086	
516	其他收入	424	400	24
516	雜項收入	424	400	24
216,475	基金用途	205,647	213,967	-8,320
204,850	國民教育計畫	200,414	199,786	628
2,491	學前教育計畫	362	306	56
3,517	一般行政管理計畫	3,390	3,605	-215
5,618	建築及設備計畫	1,481	10,270	-8,789
-5,893	本期賸餘(短絀)	468	-1,285	1,753
8,327	期初基金餘額	1,149	2,815	-1,666
2,434	期末基金餘額	1,617	1,530	87

註：前年度決算數細數之和與總數或略有出入，係四捨五入關係，以下各表同。

臺北市地方教育發展基金－臺北市南港區南港國民小學

現金流量預計表

中華民國113年度

單位：新臺幣千元

項 目	本 預	年 算	度 數	說 明
業務活動之現金流量				
本期賸餘(短絀)			468	
業務活動之淨現金流入(流出)			468	
其他活動之現金流量				
其他活動之淨現金流入(流出)				
現金及約當現金之淨增(淨減)			468	
期初現金及約當現金			13,344	
期末現金及約當現金			13,812	

註：本表係採現金及約當現金基礎，包括現金及自投資日起3個月內到期或清償之債權證券。

預算明細表

臺北市地方教育發展基金－臺北市南港區南港國民小學

基金來源－服務收入明細表

中華民國113年度

單位：新臺幣元

科目	單位	本年度預算數			說明
		數量 業務量	利(費)率	金額	
合計				15,000	
服務收入	人	50	300	15,000	較上年度預算數15,000元，無增減。
				15,000	教師甄選報名費收入。

臺北市地方教育發展基金－臺北市南港區南港國民小學

基金來源－財產處分收入明細表

中華民國113年度

單位：新臺幣元

科目	單位	本年度預算數			說明
		數量 業務量	利(費)率	金額	
合計				15,000	
財產處分收入	年	1	15,000	15,000	較上年度預算數15,000元，無增減。 財產報廢變賣收入。

臺北市地方教育發展基金－臺北市南港區南港國民小學

基金來源－租金收入明細表

中華民國113年度

單位：新臺幣元

科 目	單位	本 年 度 預 算 數			說 明
		數量 業務量	利(費)率	金 額	
合計				939,000	
租金收入				939,000	較上年度預算數939,000元，無增減。 運動設施場館委外土地租金收入。 配合預算編列至千元，增列進位數352元。
	年	1	938,648	938,648	
	年	1	352	352	

臺北市地方教育發展基金－臺北市南港區南港國民小學

基金來源－權利金收入明細表

中華民國113年度

單位：新臺幣元

科 目	單位	本 年 度 預 算 數			說 明
		數量 業務量	利(費)率	金 額	
合計				630,000	
權利金收入	年	1	630,000	630,000	較上年度預算數630,000元，無增減。 運動設施場館委外權利金收入(收支對列)。

臺北市地方教育發展基金－臺北市南港區南港國民小學

基金來源－其他財產收入明細表

中華民國113年度

單位：新臺幣元

科 目	單位	本 年 度 預 算 數			說 明
		數量 業務量	利(費)率	金 額	
合計				145,000	
其他財產收入				145,000	較上年度預算數145,000元，無增減。
	年	1	130,000	130,000	教職員工停車收入(收支對列)。
	年	1	15,000	15,000	場地開放收入(收支對列)。

臺北市地方教育發展基金－臺北市南港區南港國民小學

基金來源－公庫撥款收入明細表

中華民國113年度

單位：新臺幣元

科 目	單位	本 年 度 預 算 數			說 明
		數量 業務量	利(費)率	金 額	
合計				201,861,000	
公庫撥款收入	年	1	201,861,000	201,861,000	較上年度預算數208,452,000元，減少6,591,000元。 市府補助款。

臺北市地方教育發展基金－臺北市南港區南港國民小學

基金來源－學雜費收入明細表

中華民國113年度

單位：新臺幣元

科 目	單 位	本 年 度 預 算 數			說 明
		數量 業務量	利(費)率	金 額	
合計				2,086,000	
學雜費收入				2,086,000	較上年度預算數2,086,000元，無增減。
	人、學期	100x2	2,955	591,000	幼兒園全日班雜費收入預估學生100人。
	人、學期	6x2	2,745	32,940	幼兒園半日班雜費收入預估學生6人。
	人、學期	100x2	7,000	1,400,000	幼兒園全日班學費收入預估學生100人。
	人、學期	6x2	5,150	61,800	幼兒園半日班學費收入預估學生6人。
	年	1	260	260	配合預算編列至千元，增列進位數260元。

臺北市地方教育發展基金－臺北市南港區南港國民小學

基金來源－雜項收入明細表

中華民國113年度

單位：新臺幣元

科 目	單位	本 年 度 預 算 數			說 明
		數量 業務量	利(費)率	金 額	
合計 雜項收入	年	1	424,000	424,000 424,000 424,000	較上年度預算數400,000元，增加24,000元。 數位學生證工本費及簡訊費等收入。

臺北市地方教育發展基金－臺北市南港區南港國民小學

基金用途－國民教育計畫明細表

中華民國113年度

單位：新臺幣元

前年度 決算數	上年度 預算數	科 目	本 年 度 預 算 數	說 明
204,849,535	199,786,000	合計	200,414,000	
191,144,041	186,448,000	用人費用	188,859,000	
110,018,882	105,939,180	正式員額薪資	107,597,580	較上年度預算數105,939,180元，增加1,658,400元。
108,114,812	104,163,180	職員薪金	106,181,580	
			91,548,000	教職員104人(含體育班教師2人)薪金(詳用人費用彙計表)(教育部補助導師費576,000元)(教育部補助專任輔導教師1,280,000元)。
			8,892,000	特教教職員10人薪金(詳用人費用彙計表)(含教育部補助導師費132,000元)。
			5,741,580	教職員6人及教保員3人薪金(詳用人費用彙計表)(含教育部補助2歲專班教保費32,400元)。
1,904,070	1,776,000	工員工資	1,416,000	
			720,000	工員2人工資(詳用人費用彙計表)。
			696,000	工員2人工資(詳用人費用彙計表)。
2,884,304	2,699,072	聘僱及兼職人員薪資	2,826,816	較上年度預算數2,699,072元，增加127,744元。
983,126	813,792	約僱職員薪金	813,792	
			406,896	約僱人員1人薪金(詳聘用及約僱人員明細表)。
			406,896	約僱人員1人薪金(詳聘用及約僱人員明細表)。
1,901,178	1,885,280	兼職人員酬金	2,013,024	
			268,800	補助調整授課特教教師鐘點費(教育部補助款)，10人*2節*40週*336元。
			26,880	補助調整授課教師鐘點費之外聘教師勞、健保及勞退費用(教育部補助款)。
			887,040	教師代課鐘點費，本校教師總人數107人，按9分之1計，編列12人，每人220節，總節數12人x220節=2,640節，每節336元。
			532,224	補校教師授課鐘點費，3班*44週*12節*336元。
			108,000	兼任補校行政人員(會計、人事、幹事1人)工作補助費，3人*12月*3,000元。
			36,000	兼任補校行政人員(校長)工作補助費，1人

臺北市地方教育發展基金－臺北市南港區南港國民小學

基金用途－國民教育計畫明細表

中華民國113年度

單位：新臺幣元

前年度 決算數	上年度 預算數	科 目	本 年 度 預 算 數	說 明
				*12月*3,000元。
			108,000	教師兼補校導師費(含教育部補助36,000元))，3人*12月*3,000元。
			46,080	兼任補校行政人員(校務主任)工作補助費 ，1人*12月*3,840元。
1,207,001	1,544,887	加(夜)班費	1,501,937	較上年度預算數1,544,887元，減少42,950元 。
10,535	29,517	延長工時加班費	16,567	
			16,567	適用勞基法人員業務逾時加班費。
1,196,466	1,515,370	未休假加班費	1,485,370	
			118,967	未休假加班費。
			1,366,403	未休假加班費。
26,112,090	26,955,353	獎金	27,275,353	較上年度預算數26,955,353元，增加320,000 元。
13,271,558	13,613,930	考績獎金	13,723,930	
			11,227,000	依考績法規定核發之獎金。
			1,014,930	依考績法規定核發之獎金。
			1,482,000	依考績法規定核發之獎金。
12,840,532	13,341,423	年終獎金	13,551,423	
			804,699	依規定於年節加發之獎金。
			50,862	依規定於年節加發之獎金。
			11,533,500	依規定於年節加發之獎金。
			1,111,500	依規定於年節加發之獎金。
			50,862	依規定於年節加發之獎金。
36,257,900	35,619,420	退休及卹償金	35,859,720	較上年度預算數35,619,420元，增加240,300 元。
35,274,817	35,512,860	職員退休及離職金	35,781,960	
			982,800	提撥退撫基金。
			24,408	提撥退撫基金。
			24,408	提撥退撫基金。
			10,092,420	提撥退撫基金。
			696,060	提撥退撫基金。
			23,961,864	退休人員月退休金，68人*27,644元*12月 =22,557,504元；退休遺族遺屬年金(月撫慰 金)，6人*19,505元*12月=1,404,360元；合計

臺北市地方教育發展基金－臺北市南港區南港國民小學

基金用途－國民教育計畫明細表

中華民國113年度

單位：新臺幣元

前年度 決算數	上年度 預算數	科 目	本 年 度 預 算 數	說 明
983,083	106,560	工員退休及離職金	77,760	23,961,864元。
			20,160	提撥勞工退休準備金。
			57,600	提撥勞工退休準備金。
14,663,864	13,690,088	福利費	13,797,594	較上年度預算數13,690,088元，增加107,506元。
10,675,420	9,297,288	分擔員工保險費	9,405,528	
			54,804	分擔公保、勞保、健保費。
			7,932,552	分擔公保、勞保、健保費。
			601,644	分攤公保、勞保、健保費。
			761,724	分擔公保、勞保、健保費。
			54,804	分擔公保、勞保、健保費。
257,170	510,420	傷病醫藥費	510,420	
			8,400	職業安全衛生健康檢查經費，7人*1,200元。
			352,000	健康檢查補助費，22人*16,000元。
			144,000	健康檢查補助費，32人*4,500元。
			1,720	幼兒園廚工健康檢查補助費，2人*860元。
			4,300	幼兒園教保人員健康檢查補助費，5人*860元。(每2人編1人)。
1,034,644	1,072,260	員工通勤交通費	1,044,540	
			45,360	幼兒園園主任、教保員及廚工上下班交通費6人*12月*630元。
			60,000	幼兒園教師上下班交通費5人*10月*1,200元。
			120,960	教師兼行政上下班交通費16人*12月*630元。
			252,000	教師上下班交通費40人*10月*630元。
			52,920	職員、技工、工友上下班交通費7人*12月*630元。
			336,000	教師上下班交通費28人*10月*1,200元。
			86,400	職員、技工、工友上下班交通費6人*12月*1,200元。
			18,900	特教教師上下班交通費3人*10月*630元。
			72,000	特教教師上下班交通費6人*10月*1,200元。

臺北市地方教育發展基金－臺北市南港區南港國民小學

基金用途－國民教育計畫明細表

中華民國113年度

單位：新臺幣元

前年度 決算數	上年度 預算數	科 目	本 年 度 預 算 數	說 明
2,696,630	2,810,120	其他福利費	2,837,106	
			326,300	結婚補助費，5人*2月*32,630元。
			949,500	喪葬補助費，5人*5月*37,980元。
			985,306	子女教育補助。
			16,000	休假旅遊補助費。
			16,000	休假旅遊補助費。
			48,000	退休人員三節慰問金，8人*6,000元。
			480,000	休假旅遊補助費。
			16,000	休假旅遊補助費。
8,279,608	5,701,000	服務費用	5,324,000	
2,145,544	2,038,787	水電費	2,157,053	較上年度預算數2,038,787元，增加118,266元。
1,941,154	1,873,000	工作場所電費	1,953,416	
			1,205,928	電費基本費。
			747,488	學生在校作息時間內使用冷氣設備電費，56班*13,348元。
204,390	165,787	工作場所水費	203,637	水費基本費。
48,875	61,690	旅運費	61,690	較上年度預算數61,690元，無增減。
48,875	61,690	國內旅費	61,690	
			51,150	校外教學隨隊人員出差旅費，11人*3天*1,550元。
			10,540	教職員工因公出差旅費。
65,596	25,000	印刷裝訂與廣告費	15,000	較上年度預算數25,000元，減少10,000元。
65,596	25,000	印刷及裝訂費	15,000	
			15,000	雙語班教學成果檔案彙編及班級刊物等印製費。
1,445,711	1,615,755	修理保養及保固費	1,666,089	較上年度預算數1,615,755元，增加50,334元。
900,171	862,300	一般房屋修護費	862,300	
			708,400	學校校舍及其他建築物等修繕費用(普通班)(依建物年齡7~15年)，46班*1年*15,400元。
			23,100	學校校舍及其他建築物等修理費用(補習學校)(依建物年齡7~15年)，3班*1年*7,700元。
			30,800	學校校舍及其他建築物等修繕費用(特教專班)(依建物年齡7~15年)，2班*1年*15,400

臺北市地方教育發展基金－臺北市南港區南港國民小學

基金用途－國民教育計畫明細表

中華民國113年度

單位：新臺幣元

前年度 決算數	上年度 預算數	科 目	本 年 度 預 算 數	說 明
				元。
545,540	641,455	機械及設備修護費	100,000 691,789 15,000 130,000 35,679 17,410 37,400 18,400 14,700 423,200	運動設施場館維修費(收支對列)。 場地開放器材修護費(收支對列)。 停車場管理修護費(收支對列)。 公有財產及其他教學設備等修繕養護費用。 太陽光電設備維護費。 電腦設備維護費(電腦專案計畫)。 各項教學設備及其他公共用具等修繕養護費用(特教專班)(依建物年齡7~15年)，2班*1年*9,200元。 各項教學設備及其他公共用具等修繕養護費用(補習學校)(依建物年齡7~15年)，3班*1年*4,900元。 各項教學設備及其他公共用具等修繕養護費用(普通班)(依建物年齡7~15年)，46班*1年*9,200元。
	112,000	雜項設備修護費	112,000	冷氣設備維護費，56班*2,000元。
1,723,104	1,035,468	一般服務費	732,668	較上年度預算數1,035,468元，減少302,800元。
17,312	13,380	佣金、匯費、經理費及手續費	13,380	委託超商代收學雜費手續費，1,115人*2學期*6元。
199,800	443,880	外包費		
1,245,992	318,208	計時與計件人員酬金	332,288	
			295,680	閩客語教學支援人員鐘點費，22人*1節*40週*336元。
			36,608	閩客語教學支援人員鐘點費之外聘人員勞、健保及勞退費用。
260,000	260,000	體育活動費	387,000	
			18,000	文康活動費，本校編列教職員6人，每人編列3,000元。
			15,000	文康活動費，本校編列契約進用教保員3人，廚工2人，合計5人，每人編列3,000元(上述人員係幼托整合前得編列文康活動費之人員)。

臺北市地方教育發展基金－臺北市南港區南港國民小學

基金用途－國民教育計畫明細表

中華民國113年度

單位：新臺幣元

前年度 決算數	上年度 預算數	科 目	本 年 度 預 算 數	說 明
			45,000	文康活動費，本校編列教職員12人，工員2人，約僱人員1人，合計15人，每人編列3,000元。
			276,000	文康活動費，本校編列教職員92人，每人編列3,000元。
			33,000	文康活動費，本校編列教職員10人，約僱人員1人，合計11人，每人編列3,000元。
2,850,778	924,300	專業服務費	691,500	較上年度預算數924,300元，減少232,800元。
			228,000	
1,928,946	214,800	講課鐘點、稿費、出席審查及查詢費		
			36,000	特教班教材編輯費，5班*12月*600元。
			6,000	特教班訓練講座鐘點費3節*2,000元。(特教班級業務費額度)。
			9,000	資源班訓練講座鐘點費6節*1,500元。(特教班級業務費額度)
			16,000	雙語班教師研習講座鐘點費，8節*2,000元(外聘)。
			15,000	雙語班入學資格審查出席費，6人次*2,500元(外聘)。
			72,000	體育班課後加強訓練教練鐘點費，72節*1,000元。
			4,000	家長親職教育研習講座鐘點費，2節*2,000元(外聘)。
			2,000	愛心家長輔導知能成長研習講座鐘點費，2節*1,000元(內聘)。
			2,000	志工(愛心家長)成長研習講座鐘點費，1節*2,000元(外聘)。
			18,000	性別教育平等宣導活動講座鐘點費，9節*2,000元。
			12,000	小田園教育體驗學習外聘教師鐘點費，6節*2,000元。
			1,000	教師專業學習社群及行動研究資料印刷。
			10,000	教師專業學習社群及行動研究專家學者出席費，4人次*2,500元。
			9,000	教師專業學習社群及行動研究外聘講座鐘

臺北市地方教育發展基金－臺北市南港區南港國民小學

基金用途－國民教育計畫明細表

中華民國113年度

單位：新臺幣元

前年度 決算數	上年度 預算數	科 目	本 年 度 預 算 數	說 明
				點費，6節*1,500元。
			10,000	教師專業學習社群及行動研究內聘講座鐘點費，10節*1,000元。
			6,000	本土語言輔導團研習內聘講師鐘點費。
121,400	58,000	委託檢驗(定)試驗認證費	58,000	
			18,000	飲水機水質檢驗費，15臺*1,200元。
			40,000	建築物公共安全檢查簽證費及消防安全檢測(普通班含補習學校班級業務費額度)。
400,000		電腦軟體服務費		
400,432	651,500	其他專業服務費	405,500	
			172,800	室內溫水游泳池水電清潔維護費(4-6年級)，24班*1年*7,200元。
			20,000	學生輔導指導費。
			57,600	學童午餐指導費(5至6年級教師)，16班*1人*9月*400元。
			43,200	學童午餐指導費(3至4年級教師)，16班*1人*9月*300元。
			14,400	學童午餐指導費(1至2年級教師)，16班*1人*9月*100元。
			54,000	工作人員午餐指導費，12人*9月*500元。
			12,000	學童牙齒檢查費。
			18,000	學童午餐指導費(特教專班2班)，2班*2人*9月*500元。
			13,500	學童午餐指導費(特教分散班3班)，3班*1人*9月*500元。
2,414,835	4,115,000	材料及用品費	2,520,000	
461,620	2,222,259	使用材料費	694,576	較上年度預算數2,222,259元，減少1,527,683元。
461,620	2,222,259	設備零件	694,576	
			28,060	體育班訓練用籃球及運動防護用品等器材。
			396,000	班級課桌椅，220人*1,800元。
			43,716	雙語班教學教具等設備零件費。
			226,800	電腦設備維護及管理費，36班*6,300元。
1,953,215	1,892,741	用品消耗	1,825,424	較上年度預算數1,892,741元，減少67,317

臺北市地方教育發展基金－臺北市南港區南港國民小學

基金用途－國民教育計畫明細表

中華民國113年度

單位：新臺幣元

前年度 決算數	上年度 預算數	科 目	本 年 度 預 算 數	說 明
180,990	249,300	辦公(事務)用品	295,200	元。
			80,000	雙語班教學及辦公用品等。
			2,000	家長教育成長研習文具紙張等。
			180,800	畢業典禮會場佈置、學生獎品等。
			8,400	特教班清潔用品費用等(特教班級業務費額度)，2班*1年*4,200元。
			24,000	本土語言輔導團研習用文具紙張等
176,150	90,621	報章雜誌	30,000	
			30,000	雙語班教學參考用書及學生課外讀物等。
46,526	42,000	醫療用品(非醫療院所使用)	42,000	健康中心藥品費(15,000元+1,000元*27班)。
1,549,549	1,510,820	其他用品消耗	1,458,224	
			677,180	教學材料費(普通班含補習學校)，49班*1年*13,820元。
			10,200	教學用教科書，6年級*1,700元。
			6,650	補校教科書，19人*350元。
			50,000	兒童節慶活動費。
			147,500	專用垃圾袋費用(普通班含補習學校班級業務費額度)，59箱*2,500元。
			125,734	衛生器材(普通班含補習學校班級業務費額度)，49班*1年*2,566元。
			36,220	衛生紙及教室佈置費(普通班含補習學校班級業務費額度)。
			69,100	特教班教學材料，5班*13,820元。
			12,600	資源班清潔用品費用等(特教班級業務費額度)，3班*1年*4,200元。
			55,500	種子、菜苗、肥料、五金配件、抽水馬達、食農課程物品等。
			7,000	性別教育平等教材、參考用書、活動獎勵品及辦公用品等。
			3,000	教師甄選雜支。
			12,000	教師甄選逾時誤餐餐盒費用，120人次*100元。
			58,500	自動灑水系統、植栽盆、五金用具、種子

臺北市地方教育發展基金－臺北市南港區南港國民小學

基金用途－國民教育計畫明細表

中華民國113年度

單位：新臺幣元

前年度 決算數	上年度 預算數	科 目	本 年 度 預 算 數	說 明
				及肥料等。
			36,800	運動會獎品、獎盃、錦旗及雜支等。
			27,300	運動會競賽器材及班級繞場材料費等。
			63,300	體育班球隊比賽學童便當費，633人次*100元。
			27,640	體育班教學材料費等，2班*1年*13,820元。
			12,000	體育班參加校際比賽報名費，6次*2,000元。
			12,000	本土語言輔導團研習用場地佈置、茶水等雜支。
			8,000	本土語言輔導團研習逾時誤餐餐盒費用，80人次*100元。
176,105	249,000	租金、償債、利息及相關手續費	249,000	
152,905	208,000	交通及運輸設備租金	208,000	較上年度預算數208,000元，無增減。
152,905	208,000	車租	208,000	
			148,000	體育班對外比賽用遊覽車租金。
			60,000	學生參加各項比賽租車。
23,200	41,000	雜項設備租金	41,000	較上年度預算數41,000元，無增減。
23,200	41,000	雜項設備租金	41,000	
			26,000	畢業典禮會場音響等租借費。
			15,000	運動會租用音響費用。
521,487	575,000	稅捐及規費(強制費)	575,000	
298,403	300,000	土地稅	300,000	較上年度預算數300,000元，無增減。
298,403	300,000	一般土地地價稅	300,000	運動設施場館委外地價稅(收支對列)。
186,293	200,000	房屋稅	200,000	較上年度預算數200,000元，無增減。
186,293	200,000	一般房屋稅	200,000	運動設施場館委外房屋稅(收支對列)。
36,791	75,000	消費與行為稅	75,000	較上年度預算數75,000元，無增減。
36,791	75,000	營業稅	75,000	
			30,000	運動設施場館委外營業稅(收支對列)。
			45,000	運動設施場館土地租金收入營業稅。
2,059,990	2,417,000	會費、捐助、補助、分攤、照護、救濟與交流活動費	2,577,000	
10,000	10,000	捐助、補助與獎助	10,000	較上年度預算數10,000元，無增減。
10,000	10,000	獎助學員生給與	10,000	教育關懷獎每校推薦1名學生獎助金。

臺北市地方教育發展基金－臺北市南港區南港國民小學

基金用途－國民教育計畫明細表

中華民國113年度

單位：新臺幣元

前年度 決算數	上年度 預算數	科 目	本 年 度 預 算 數	說 明
2,049,990	2,407,000	補貼、獎勵、慰問、照護與救濟	2,567,000	較上年度預算數2,407,000元，增加160,000元。
113,400	96,000	獎勵費用	276,000	
			18,000	依「臺北市公立高級中等以下學校獎勵教師獎金發給要點」發放之獎勵，5人*3600元(普通班含補習學校班級業務費額度)。
			258,000	敬師獎勵活動費，129*2,000元。
1,936,590	2,311,000	其他補貼、獎勵、慰問、照護與救濟	2,291,000	
			61,000	本市市民第3胎就讀國小教育補助費，61人*1,000元。
			139,400	弱勢學生教科書補助費用，82人*1,700元。
			1,147,125	清寒學生餐費補助，95人*55元*125日+95人*65元*80日。
			195	配合預算編列至千元，增列進位數195元。
			943,280	補助學校午餐使用有機蔬菜或有機米計畫，907人*40週*26元。
253,469	281,000	其他	310,000	
253,469	281,000	其他支出	310,000	較上年度預算數281,000元，增加29,000元。
253,469	281,000	其他	310,000	
			25,000	退休人員紀念品，5人*5,000元。
			151,200	執行學生路隊安全導護費及導護志工保險費(2學期x20週x5日x2次x6人x63元)。
			400	配合預算編列至千元，增列進位數400元。
			133,400	班級自治費，1,334人*2學期*50元。

臺北市地方教育發展基金－臺北市南港區南港國民小學

基金用途－學前教育計畫明細表

中華民國113年度

單位：新臺幣元

前年度 決算數	上年度 預算數	科 目	本 年 度 預 算 數	說 明
2,490,866	306,000	合計	362,000	
120,137	143,000	服務費用	147,000	
74,550	94,000	修理保養及保固費	98,400	較上年度預算數94,000元，增加4,400元。
74,550	61,600	一般房屋修護費	61,600	學校校舍及其他建築等修繕費用(幼兒園)(依建物年齡7~15年)，4班*1年*15,400元。
	32,400	機械及設備修護費	36,800	各項教學設備及其他公共用具等修繕養護費用(幼兒園)(依建物年齡7~15年)，4班*1年*9,200元。
1,188	1,020	一般服務費	1,020	較上年度預算數1,020元，無增減。
1,188	1,020	佣金、匯費、經理費及手續費	1,020	委託超商代收學雜費手續費，85人*2學期*6元。
44,399	47,980	專業服務費	47,580	較上年度預算數47,980元，減少400元。
8,000	7,480	委託檢驗(定)試驗認證費	7,080	幼兒園建築物安全檢查簽證費(班級業務費額度)。
36,399	40,500	其他專業服務費	40,500	
			36,000	學童午餐指導費，4班*2人*9月*500元(幼兒園)。
			4,500	工作人員午餐指導費，1人*9月*500元(幼兒園教保員)。
110,442	55,000	材料及用品費	100,000	
90,600	35,520	使用材料費	77,590	較上年度預算數35,520元，增加42,070元。
90,600	35,520	設備零件	77,590	
			48,594	汰換教室窗簾(由班級設備費移列)。
			28,996	新購班級印表機4臺*7,249元(由班級設備費移列)。
19,842	19,480	用品消耗	22,410	較上年度預算數19,480元，增加2,930元。
19,842	19,480	其他用品消耗	22,410	幼兒園衛生器材、衛生紙等費用(班級業務費額度)。
2,205,507	12,000	會費、捐助、補助、分攤、照護、救濟與交流活動費	19,000	
2,205,507	12,000	補貼、獎勵、慰問、照護與救濟	19,000	較上年度預算數12,000元，增加7,000元。
2,205,507	12,000	其他補貼、獎勵、慰問、照護與救濟	19,000	
			760	配合預算編列至千元，增列進位數760元。
			18,240	補助學校午餐使用有機蔬菜或有機米計

臺北市地方教育發展基金－臺北市南港區南港國民小學

基金用途－學前教育計畫明細表

中華民國113年度

單位：新臺幣元

前年度 決算數	上年度 預算數	科 目	本 年 度 預 算 數	說 明
54,780	96,000	其他	96,000	畫，95人*40週*1次*4.8元。
54,780	96,000	其他支出	96,000	較上年度預算數96,000元，無增減。
54,780	96,000	其他	96,000	幼兒導護費。

臺北市地方教育發展基金－臺北市南港區南港國民小學

基金用途－一般行政管理計畫明細表

中華民國113年度

單位：新臺幣元

前年度 決算數	上年度 預算數	科 目	本 年 度 預 算 數	說 明
3,517,045	3,605,000	合 計	3,390,000	
5,377	114,000	用人費用	114,000	
5,377	114,000	加(夜)班費	114,000	較上年度預算數114,000元，無增減。
5,377	114,000	延長工時加班費	114,000	
			49,900	適用勞基法人員業務逾時加班費。
			64,100	校園安全校內同仁例假日人力支援。
2,916,350	2,905,000	服務費用	2,690,000	
1,424,518	1,413,392	一般服務費	1,925,864	較上年度預算數1,413,392元，增加512,472元。
			1,925,864	
1,424,518	1,413,392	外包費	1,925,864	
			200,000	消化超額職工5人(技工、工友)業務外包費，5人*1年*40,000元。
			1,269,864	校警勞務外包費，2人*12月*52,911元。
			456,000	工友業務外包費，1人*12月*38,000元。
1,393,432	1,393,208	專業服務費	665,736	較上年度預算數1,393,208元，減少727,472元。
			665,736	
1,393,432	1,393,208	其他專業服務費	665,736	
			665,736	校園安全機械定點、機動巡邏等保全費用。
			98,400	
98,400	98,400	公共關係費	98,400	較上年度預算數98,400元，無增減。
98,400	98,400	公共關係費	98,400	校長特別費，12月*8,200元。
593,318	584,000	材料及用品費	584,000	
593,318	584,000	用品消耗	584,000	較上年度預算數584,000元，無增減。
593,098	584,000	辦公(事務)用品	584,000	
			583,540	本校奉核定普通班46班、特教專班2班、體育班2班、附設幼兒園4班，統籌業務費計算如下：1290元*15班*12月=232,200元，810元*15班*12月=145,800元，640元*24班*12月=184,320元，補校3班，645元*3班*12月=23,220元，以上合計585,540元，除依實際需求移列會費2,000元外，其餘如列數。
			460	配合預算編列至千元，增列進位數460元。
220		其他用品消耗		
2,000	2,000	會費、捐助、補助、分攤、照護、救濟與交流活動費	2,000	

臺北市地方教育發展基金－臺北市南港區南港國民小學

基金用途－一般行政管理計畫明細表

中華民國113年度

單位：新臺幣元

前年度 決算數	上年度 預算數	科 目	本 年 度 預 算 數	說 明
2,000	2,000	會費	2,000	較上年度預算數2,000元，無增減。
2,000	2,000	職業團體會費	2,000	護理師2人公會會費，2人*1,000元(統籌業務費)。

臺北市地方教育發展基金－臺北市南港區南港國民小學

基金用途－建築及設備計畫明細表

中華民國113年度

單位：新臺幣元

前年度 決算數	上年度 預算數	科 目	本 年 度 預 算 數	說 明
5,617,819	10,270,000	合計	1,481,000	
5,617,819	10,270,000	購建固定資產、無形資產、非理財 目的之長期投資及營舍與設施工程 支出	1,481,000	
2,115,590	1,613,000	購建固定資產	1,462,000	
2,115,590	1,613,000	一般建築及設備計畫	1,462,000	
		班級設備	504,600	
		購置機械及設備	309,100	
			290,000	汰換雷射投影機1臺。
			19,100	新購全景數位相機1臺。
		購置雜項設備	195,500	
			80,000	汰換飲水機，4臺*20,000元。
			26,000	新購吸塵器2具*13,000元(教務 處、輔導室)。
			89,500	新購圖書館典藏圖書。
		特殊班設備	80,000	
		購置機械及設備	64,000	
			64,000	新購跑步機1臺。
		購置雜項設備	16,000	
			16,000	新購兒童輔導教具1組。
		資訊設備	877,400	
		購置機械及設備	877,400	
			187,000	汰換網路及資訊周邊設備(電 腦專案計畫)。
			60,000	汰換平板電腦，5部*12,000元(電腦專案計畫)。
			25,500	汰換筆記型電腦，1部*25,500 元(電腦專案計畫)。
			604,900	汰換桌上型電腦(含顯示器)，23部*26,300元(電腦專案計 畫)。
2,115,590	1,613,000	校園設備		
1,942,300	1,407,941	購置機械及設備		
66,000		購置交通及運輸設備		
107,290	205,059	購置雜項設備		
36,000	36,000	購置無形資產	19,000	

臺北市地方教育發展基金－臺北市南港區南港國民小學

基金用途－建築及設備計畫明細表

中華民國113年度

單位：新臺幣元

前年度 決算數	上年度 預算數	科 目	本 年 度 預 算 數	說 明
36,000	36,000	一般建築及設備計畫	19,000	
36,000	36,000	資訊設備	19,000	
36,000	36,000	購置電腦軟體	19,000	
			19,000	電腦教學軟體費(電腦專案計畫)。
3,466,229	8,621,000	遞延支出		
3,466,229	8,621,000	一般建築及設備計畫		
3,466,229	8,621,000	校園整修工程		
3,466,229	3,998,000	遞延修繕房屋建築支出		
	4,623,000	其他遞延支出		

預 算 參 考 表

臺北市地方教育發展基金－臺北市南港區南港國民小學

預計平衡表

中華民國113年12月31日

單位：新臺幣千元

111年(前年) 12月31日 決算數	科 目	113年12月31日 預計數	112年12月31日 預計數	比較增減(-)
23,985	資產合計	23,168	22,700	468
23,985	資產	23,168	22,700	468
14,728	流動資產	13,911	13,443	468
14,629	現金	13,812	13,344	468
14,629	銀行存款	13,812	13,344	468
37	應收款項	37	37	
37	其他應收款	37	37	
62	預付款項	62	62	
62	預付費用	62	62	
5,059	投資、長期應收款項、貸墊款及準備金	5,059	5,059	
5,059	準備金	5,059	5,059	
3,941	退休及離職準備金	3,941	3,941	
1,118	其他準備金	1,118	1,118	
4,198	其他資產	4,198	4,198	
4,198	什項資產	4,198	4,198	
4,198	暫付及待結轉帳項	4,198	4,198	
8,023,999	代管資產	8,023,999	8,023,999	
8,023,999	應付代管資產	8,023,999	8,023,999	
23,985	負債及基金餘額合計	23,168	22,700	468
21,551	負債	21,551	21,551	
14,679	流動負債	14,679	14,679	
14,679	應付款項	14,679	14,679	
13,955	應付代收款	13,955	13,955	
723	應付費用	723	723	
6,872	其他負債	6,872	6,872	
6,872	什項負債	6,872	6,872	
1,941	存入保證金	1,941	1,941	
3,941	應付退休及離職金	3,941	3,941	
990	暫收及待結轉帳項	990	990	
2,434	基金餘額	1,617	1,149	468
2,434	基金餘額	1,617	1,149	468
2,434	基金餘額	1,617	1,149	468
2,434	累積餘額	1,617	1,149	468

註：1.信託代理與保證資產(負債)前年度決算數143,010元，上年度預計數143,010元，本年度預計數143,010元。

2.或有資產(負債)0元。

3.本基金自93年度起，本固定項目分開原則，將屬長期固定帳項，包括固定資產705,547,192元、無形資產172,850元及長期債務0元等，另立帳類管理，未納入本表。

臺北市地方教育發展基金一

各項費用

中華民國

前年度 決算數	上年度 預算數	計畫別		合計	國民教育計畫
		用途別科目			
216,475,265	213,967,000	合計		205,647,000	200,414,000
191,149,418	186,562,000	用人費用		188,973,000	188,859,000
110,018,882	105,939,180	正式員額薪資		107,597,580	107,597,580
108,114,812	104,163,180	職員薪金		106,181,580	106,181,580
1,904,070	1,776,000	工員工資		1,416,000	1,416,000
2,884,304	2,699,072	聘僱及兼職人員薪資		2,826,816	2,826,816
983,126	813,792	約僱職員薪金		813,792	813,792
1,901,178	1,885,280	兼職人員酬金		2,013,024	2,013,024
1,212,378	1,658,887	加(夜)班費		1,615,937	1,501,937
15,912	143,517	延長工時加班費		130,567	16,567
1,196,466	1,515,370	未休假加班費		1,485,370	1,485,370
26,112,090	26,955,353	獎金		27,275,353	27,275,353
13,271,558	13,613,930	考績獎金		13,723,930	13,723,930
12,840,532	13,341,423	年終獎金		13,551,423	13,551,423
36,257,900	35,619,420	退休及卹償金		35,859,720	35,859,720
35,274,817	35,512,860	職員退休及離職金		35,781,960	35,781,960
983,083	106,560	工員退休及離職金		77,760	77,760
14,663,864	13,690,088	福利費		13,797,594	13,797,594
10,675,420	9,297,288	分擔員工保險費		9,405,528	9,405,528
257,170	510,420	傷病醫藥費		510,420	510,420
1,034,644	1,072,260	員工通勤交通費		1,044,540	1,044,540
2,696,630	2,810,120	其他福利費		2,837,106	2,837,106
11,316,095	8,749,000	服務費用		8,161,000	5,324,000
2,145,544	2,038,787	水電費		2,157,053	2,157,053
1,941,154	1,873,000	工作場所電費		1,953,416	1,953,416
204,390	165,787	工作場所水費		203,637	203,637
48,875	61,690	旅運費		61,690	61,690
48,875	61,690	國內旅費		61,690	61,690
65,596	25,000	印刷裝訂與廣告費		15,000	15,000
65,596	25,000	印刷及裝訂費		15,000	15,000
1,520,261	1,709,755	修理保養及保固費		1,764,489	1,666,089

臺北市南港區南港國民小學

彙計表

113年度

單位：新臺幣元

學前教育計畫	一般行政管理計畫	建築及設備計畫			
362,000	3,390,000	1,481,000			
	114,000				
	114,000				
	114,000				
147,000	2,690,000				
98,400					

臺北市地方教育發展基金一

各項費用

中華民國

前年度 決算數	上年度 預算數	計畫別		合計	國民教育計畫
		用途別科目			
974,721	923,900	一般房屋修護費		923,900	862,300
545,540	673,855	機械及設備修護費		728,589	691,789
	112,000	雜項設備修護費		112,000	112,000
3,148,810	2,449,880	一般服務費		2,659,552	732,668
18,500	14,400	佣金、匯費、經理費及手續費		14,400	13,380
1,624,318	1,857,272	外包費		1,925,864	
1,245,992	318,208	計時與計件人員酬金		332,288	332,288
260,000	260,000	體育活動費		387,000	387,000
4,288,609	2,365,488	專業服務費		1,404,816	691,500
1,928,946	214,800	講課鐘點、稿費、出席審查及查詢費		228,000	228,000
129,400	65,480	委託檢驗(定)試驗認證費		65,080	58,000
400,000		電腦軟體服務費			
1,830,263	2,085,208	其他專業服務費		1,111,736	405,500
98,400	98,400	公共關係費		98,400	
98,400	98,400	公共關係費		98,400	
3,118,595	4,754,000	材料及用品費		3,204,000	2,520,000
552,220	2,257,779	使用材料費		772,166	694,576
552,220	2,257,779	設備零件		772,166	694,576
2,566,375	2,496,221	用品消耗		2,431,834	1,825,424
774,088	833,300	辦公(事務)用品		879,200	295,200
176,150	90,621	報章雜誌		30,000	30,000
46,526	42,000	醫療用品(非醫療院所使用)		42,000	42,000
1,569,611	1,530,300	其他用品消耗		1,480,634	1,458,224
176,105	249,000	租金、償債、利息及相關手續費		249,000	249,000
152,905	208,000	交通及運輸設備租金		208,000	208,000
152,905	208,000	車租		208,000	208,000
23,200	41,000	雜項設備租金		41,000	41,000
23,200	41,000	雜項設備租金		41,000	41,000
5,617,819	10,270,000	購建固定資產、無形資產、非理財目的 之長期投資及營舍與設施工程支出		1,481,000	
2,115,590	1,613,000	購建固定資產		1,462,000	
1,942,300	1,407,941	購置機械及設備		1,250,500	

臺北市南港區南港國民小學

彙計表

113年度

單位：新臺幣元

學前教育計畫	一般行政管理計畫	建築及設備計畫			
61,600					
36,800					
1,020	1,925,864				
1,020	1,925,864				
47,580	665,736				
7,080					
40,500	665,736				
	98,400				
	98,400				
100,000	584,000				
77,590					
77,590					
22,410	584,000				
	584,000				
22,410					
		1,481,000			
		1,462,000			
		1,250,500			

臺北市地方教育發展基金一

各項費用

中華民國

前年度 決算數	上年度 預算數	計畫別	合計	國民教育計畫
		用途別科目		
66,000		購置交通及運輸設備		
107,290	205,059	購置雜項設備	211,500	
36,000	36,000	購置無形資產	19,000	
36,000	36,000	購置電腦軟體	19,000	
3,466,229	8,621,000	遞延支出		
3,466,229	3,998,000	遞延修繕房屋建築支出		
	4,623,000	其他遞延支出		
521,487	575,000	稅捐及規費(強制費)	575,000	575,000
298,403	300,000	土地稅	300,000	300,000
298,403	300,000	一般土地地價稅	300,000	300,000
186,293	200,000	房屋稅	200,000	200,000
186,293	200,000	一般房屋稅	200,000	200,000
36,791	75,000	消費與行為稅	75,000	75,000
36,791	75,000	營業稅	75,000	75,000
4,267,497	2,431,000	會費、捐助、補助、分攤、照護、救濟 與交流活動費	2,598,000	2,577,000
2,000	2,000	會費	2,000	
2,000	2,000	職業團體會費	2,000	
10,000	10,000	捐助、補助與獎助	10,000	10,000
10,000	10,000	獎助學員生給與	10,000	10,000
4,255,497	2,419,000	補貼、獎勵、慰問、照護與救濟	2,586,000	2,567,000
113,400	96,000	獎勵費用	276,000	276,000
4,142,097	2,323,000	其他補貼、獎勵、慰問、照護與救濟	2,310,000	2,291,000
308,249	377,000	其他	406,000	310,000
308,249	377,000	其他支出	406,000	310,000
308,249	377,000	其他	406,000	310,000

臺北市南港區南港國民小學

彙計表

113年度

單位：新臺幣元

學前教育計畫	一般行政管理計畫	建築及設備計畫			
		211,500			
		19,000			
		19,000			
19,000	2,000				
	2,000				
	2,000				
19,000					
19,000					
96,000					
96,000					
96,000					

臺北市地方教育發展基金－臺北市南港區南港國民小學

員工人數彙計表

中華民國113年度

單位：人

計 畫 及 項 目	上年度最高可 進用員額數	本年度 增減(-)數	本年度最高可 進用員額數	說 明
合計	130	-1	129	
國民教育計畫部分	130	-1	129	
職員	123		123	
技工	3	-1	2	
工友	2		2	
約僱	2		2	

註：1.本表約僱、聘用係指奉准有案之約聘僱人員。

2.外包費編列工友外包5人、校警外包2人、消化超額職工業務外包費等，計192萬5,864元。

3.計時與計件人員酬金編列閩客語教學支援人員鐘點費，計33萬2,288元。

本 頁 空 白

臺北市地方教育發展基金一

用人費用

中華民國

計畫及項目	合計	正式 員額 薪資	聘僱 人員 薪資	加(夜) 班費	津貼	獎 金		
						年終獎金	考績獎金	其他
合計	188,973,000	107,597,580	813,792	1,615,937		13,551,423	13,723,930	
國民教育計畫	188,859,000	107,597,580	813,792	1,501,937		13,551,423	13,723,930	
正式人員	161,730,172	107,597,580		1,501,937		13,449,699	13,723,930	
聘僱人員	1,105,940		813,792			101,724		
兼任人員	2,013,024							
其他人員	24,009,864							
一般行政管理計畫	114,000			114,000				
正式人員	114,000			114,000				

註：1.本表兼任人員用人費用，係學校教職員兼課或請假代課鐘點費。

2.外包費編列工友外包5人、校警外包2人、消化超額職工業務外包費等，計192萬5,864元。

3.計時與計件人員酬金編列閩客語教學支援人員鐘點費，計33萬2,288元。

臺北市南港區南港國民小學

彙計表

113年度

單位：新臺幣元

退休及卹償金		資遣費	福 利 費					提繳費	兼任 人員 用人 費用
退休金	卹償金		分擔 保險費	傷病 醫藥費	提撥 福利金	員工通勤 交通費	其他		
35,859,720			9,405,528	510,420		1,044,540	2,837,106		2,013,024
35,859,720			9,405,528	510,420		1,044,540	2,837,106		2,013,024
11,849,040			9,295,920	510,420		1,044,540	2,757,106		
48,816			109,608				32,000		
23,961,864							48,000		2,013,024

臺北市地方教育發展基金一

聘用及約僱

中華民國

區分及職稱	人數	擔任工作	聘用或約僱 起訖期間	薪點	年需經費
合計	2				1,105,940
約僱人員小計	2				1,105,940
約僱人員(280)	2	生活輔導員及行政約僱	113/1/1-113/12/31	280	1,105,940

臺北市南港區南港國民小學

人員明細表

113年度

單位：新臺幣元

小計	月 支			離職 儲金	經費來源 及其科目
	折合 金額	勞保 保險費	健康 保險費		
33,908	33,908				國民教育計畫

臺北市地方教育發展基金－臺北市南港區南港國民小學

單位（或計畫）成本分析表

中華民國113年度

單位：新臺幣千元

計 畫 別	單 位	單位成本(元)或 平均利(費)率	數 量	預 算 數	說 明
合計				205,647	
國民教育計畫				200,414	
學前教育計畫				362	
一般行政管理計畫				3,390	
建築及設備計畫				1,481	

臺北市地方教育發展基金－臺北市南港區南港國民小學

5年來主要業務計畫分析表

中華民國113年度

單位：新臺幣千元

年度及項目	單位	數量	單位成本(元)或 平均利(費)率	金額	說明
(本)年度預算數					
國民教育計畫				200,414	
學前教育計畫				362	
(上)年度預算數					
國民教育計畫				199,786	
學前教育計畫				306	
(前)年度決算數					
國民教育計畫				204,850	
學前教育計畫				2,491	
(110)年度決算數					
國民教育計畫				195,121	
學前教育計畫				1,262	
(109)年度決算數					
國民教育計畫				164,960	
學前教育計畫				9,428	

臺北市地方教育發展基金－臺北市南港區南港國民小學

資本資產明細表

中華民國113年度

單位：新臺幣千元

項 目	取得成本 (期初餘額)	以前年度 累計折舊/ 長期投資 評 價	本 年 度 變 動				本年度累計折 舊/長期投資 評價變動數	期末餘額	
			增加		減少				主要增減 原因說明
			金額	類型	金額	類型			
合計	1,051,712	325,544	1,481		48		21,881	705,720	
土地改良物	10,203	8,196					508	1,499	
房屋及建築	929,289	218,571					15,470	695,247	
機械及設備	60,263	49,484	1,251	增置			4,669	7,361	
交通及運輸 設備	19,669	19,173					377	119	
雜項設備	32,087	30,121	212	增置			857	1,321	
電腦軟體	202		19	增置	48	無形資 產攤銷		173	