

中華民國 110 年度

4-0501575

臺北市總預算

臺北市政府教育局主管

臺北市地方教育發展基金

臺北市南港區胡適國民小學附屬單位預算之分預算

(特別收入基金)

臺北市南港區胡適國民小學編

臺北市地方教育發展基金－臺北市南港區胡適國民小學

目次

中華民國110年度

一、財務摘要	第 1 頁
二、業務計畫及預算概要	第 3 -10 頁
三、預算主要表	
(一) 基金來源、用途及餘絀預計表	第 11 頁
(二) 現金流量預計表	第 12 頁
四、預算明細表	
(一) 基金來源－服務收入明細表	第 13 頁
(二) 基金來源－財產處分收入明細表	第 14 頁
(三) 基金來源－其他財產收入明細表	第 15 頁
(四) 基金來源－公庫撥款收入明細表	第 16 頁
(五) 基金來源－雜項收入明細表	第 17 頁
(六) 基金用途－國民教育計畫明細表	第 18 -25 頁
(七) 基金用途－一般行政管理計畫明細表	第 26 -28 頁
(八) 基金用途－建築及設備計畫明細表	第 29 -30 頁
五、預算參考表	
(一) 預計平衡表	第 31 頁
(二) 各項費用彙計表	第 32 -37 頁
(三) 員工人數彙計表	第 38 頁
(四) 用人費用彙計表	第 40 -43 頁
(五) 單位（或計畫）成本分析表	第 44 頁
(六) 5年來主要業務計畫分析表	第 45 頁
(七) 資本資產明細表	第 46 頁

臺北市地方教育發展基金－臺北市南港區胡適國民小學

財務摘要

中華民國110年度

單位：新臺幣千元

項 目	本 年 度	上 年 度	比較增減數	%
經營成績：				
基金來源	126,193	131,626	-5,433	-4.13
基金用途	127,146	134,736	-7,590	-5.63
賸餘(短絀)	-953	-3,110	2,157	--
餘絀情形：				
基金餘額	590	1,543	-953	-61.76
現金流量(註)：				
現金及約當現金之淨增(減)	-953	-3,110	2,157	--

附註：現金流量係採現金及約當現金基礎，包括現金及自投資日起3個月內到期或清償之債權證券。

本 頁 空 白

業務計畫及預算概要

業務計畫及預算概要

中華民國 110 年度

壹、基金概況

一、設立宗旨及願景：

- (一) 本校遵照憲法第 158 條及 160 條規定，教育文化應發展國民之民族精神、自治精神，國民道德與健全體格、科學及生活智能，以培養八大學習領域及十大基本能力。
- (二) 本校自 91 年度起依教育經費編列與管理法第 13 條規定設置「臺北市地方教育發展基金」，以促進教育健全發展，提昇教育經費運用績效。
- (三) 依據十二年國教三面九向之核心素養，配合學校「健康」、「勤學」、「樂觀」、「成長」之願景，以生活情境為藍本，凝聚親師生共識，共同結構出新版學校圖像。

二、施政重點：

- (一) 開啟多元智慧：尊重每個學生獨特的個性，以多元智慧的觀點協助他找到生命的亮點，肯定天生我才必有用，能知於學，樂於學。
- (二) 培養生活能力：培養學生帶得走的公民關鍵能力，強化自我管理、閱讀理解、理性批判、問題解決、奉獻服務、溝通表達等核心素養。
- (三) 蘊育人文情懷：在溫馨開放的校園文化中，孕育人文情懷，學會尊重、包容；建構生命的價值、完成人性的開展。
- (四) 建置溫馨民主的校園文化：
 1. 以參與式管理、落實行政、教師會、家長會三者的良性互動。
 2. 以學生第一，教學優先的觀念提昇行政服務效率。
 3. 放下威權心態，開啟校園民主之風氣。
- (五) 推動適性教學：
 1. 落實校本課程理念，採多元化、活潑化的教學及評量。
 2. 運用校內、外資源，加強多元學習能力。
 3. 關懷相對弱勢學生之教學及輔導。
 4. 推動行動學習，充實學生運用資訊之知能，並提昇教師運用學習載具教學之能力。
- (六) 辦理發展性的訓輔活動：
 1. 辦理各項活動、競賽及展演。
 2. 推動校內外學習服務。

業務計畫及預算概要

中華民國 110 年度

3.發展績優社團及校隊，如弦樂團、節奏樂、排球、擊劍、籃球等。

4.加強新興領域教育的辦理，並融入教學以收成效。

三、組織概況：

本校設置校長 1 人，綜理全校校務，下設教務處、學生事務處、總務處、輔導室、會計室及人事室等單位。

內部分層業務如下：

(一) 教務處：秉承校長之命，辦理全校教務事項。

1.教學組：掌理課程編排、課業考查、學藝競賽、教學研究、教師進修、差假教師調代課及缺補課之查核等業務事項。

2.註冊組：掌理註冊、編班、轉學、學籍保管、各項獎助學金補助及成績考查等有關學籍事項。

3.設備組：掌理教科書編選、教學用具之管理、保管及出版學校刊物等事項。

4.資訊組：掌理電腦設備及區域網路之管理、保管等事項。

(二) 學生事務處：秉承校長之命，辦理全校學生事務事項。

1.訓育組：掌理訓育計畫之擬定及辦理各類訓育等活動。

2.體育組：掌理學生體育活動、體格鍛鍊等事項。

3.生教組：掌理學生日常生活常規，辦理交通導護各項事項。

4.衛生組：掌理健康檢查，個人及環境衛生檢查、保健等事項。

(三) 總務處：秉承校長之命，辦理全校總務事項。

1.事務組：掌理校舍、校具、財產、物品採購保管、工程發包、監督及驗收等作業。

2.出納組：掌理現金、零用金、票據之保管等收支事項，辦理員工薪資發放及各項扣繳單據證明等。

3.文書組：掌理文件收發登錄、撰擬繕校、典守學校印信、檔案保管、整理各項會議紀錄及校史等事項。

(四) 輔導室：秉承校長之命，視學生身心狀況及需求提供發展性輔導，介入性輔導或處理性輔導，並掌理學生輔導與諮商，實施適性生涯輔導等事項。

1. 輔導組：掌理學生個案建立、學習輔導、生活輔導、生涯輔導及兩性教育、親職教育等事項。

臺北市地方教育發展基金 - 臺北市南港區胡適國民小學

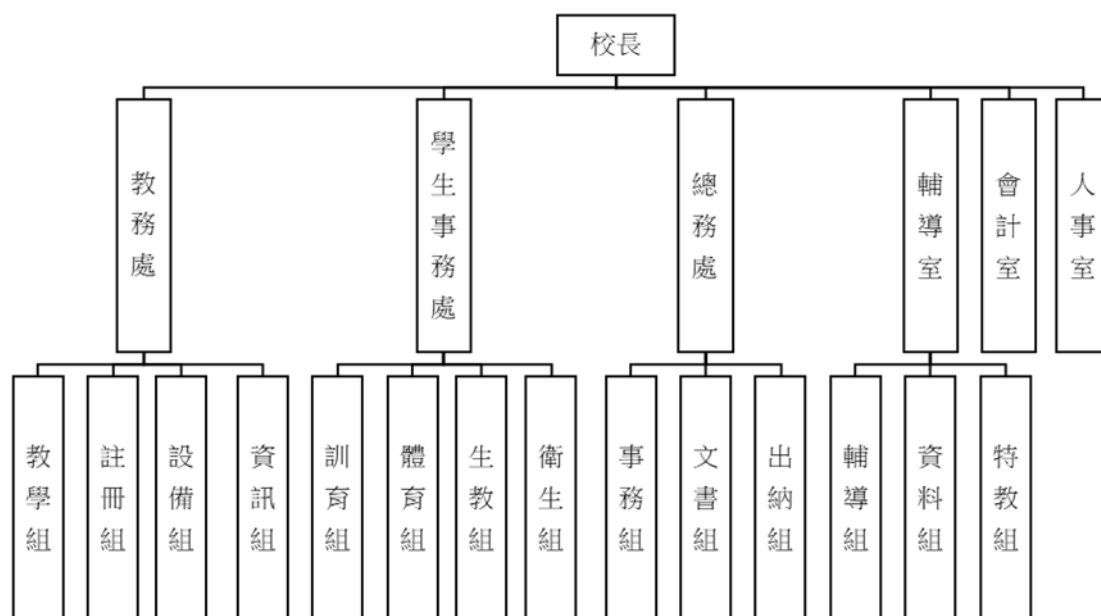
業務計畫及預算概要

中華民國 110 年度

2. 資料組：辦理輔導資料搜集建檔、組訓愛心家長、實施測驗、社區人力整合、出版親職刊物等事項。
3. 特教組：擬訂特殊教育計畫章則、親師輔導諮詢、特教班甄選鑑別、實施各項診斷測驗、特教兒童追蹤輔導等事項。

(五) 會計室：秉承上級主計機關之監督與指導，並受校長之指揮，依法辦理歲計、會計、統計等事項。

(六) 人事室：秉承上級人事機關之監督與指導，並受校長之指揮，依法辦理人事管理查核等事項。



四、基金歸類及屬性：

本校地方教育發展基金依據教育經費編列與管理法第 13 條規定設置，本基金為預算法第 4 條第 1 項第 2 款第 5 目所定之特別收入基金，以本府教育局為管理機關。

臺北市地方教育發展基金 - 臺北市南港區胡適國民小學

業務計畫及預算概要

中華民國 110 年度

貳、業務計畫

一、基金來源：

單位：新臺幣千元

業務計畫	本年度預算數	實施內容
勞務收入	122	本年度預計辦理暑期游泳訓練班報名費及教師甄選報名費收入。
財產收入	931	本年度預計辦理教職員工停車收入、校園場地開放收入及財產報廢收入。
政府撥入收入	125,043	本年度預計由公庫撥入數。
其他收入	97	本年度預計收取數位學生證補卡費及其他雜項收入等。

二、基金用途：

單位：新臺幣千元

業務計畫	本年度預算數	實施內容
國民教育計畫	110,728	本年度預計辦理教學事項為： 1. 辦理各項教學、學生事務、圖書及輔導等業務。 2. 新購教具、圖書等教學設備，充實教材及用具。 3. 革新教學方法，提高教學效能。 4. 辦理教師甄選業務、指定活動等項目。
一般行政管理計畫	15,658	本年度預計辦理事項為： 1. 綜理學校總務、人事、會計等業務。 2. 配合校務推動行政處室支援工作，進而增進校務運作。
建築及設備計畫	760	本年度預計辦理事項為： 購置教學課程所需教學設備。

參、預算概要

一、基金來源及用途之預計：

(一) 本年度基金來源：

臺北市地方教育發展基金 - 臺北市南港區胡適國民小學

業務計畫及預算概要

中華民國 110 年度

服務收入 12 萬 2 千元、財產處分收入 7 千元、其他財產收入 92 萬 4 千元、公庫撥款收入 1 億 2,504 萬 3 千元、雜項收入 9 萬 7 千元，本年度基金來源 1 億 2,619 萬 3 千元，較上年度預算數 1 億 3,162 萬 6 千元，減少 543 萬 3 千元，約 4.13%，主要係公庫撥款收入減少所致。

(二) 本年度基金用途：

國民教育計畫 1 億 1,072 萬 8 千元，一般行政管理計畫 1,565 萬 8 千元，建築及設備計畫 76 萬元，本年度基金用途 1 億 2,714 萬 6 千元，較上年度預算數 1 億 3,473 萬 6 千元，減少 759 萬元，約 5.63%，主要係本年度無營建及修建工程所致。

二、基金餘絀之預計：

本年度基金來源及用途相抵後，差短 95 萬 3 千元，較上年度預算數差短 311 萬元，減少 215 萬 7 千元，將移用以前基金餘額支應。

三、現金流量之預計：

本年度業務活動淨現金流出 95 萬 3 千元。

四、補辦預算事項：無。

肆、以前年度計畫實施成果概述：

一、前 (108) 年度計畫實施成果概述：

業務計畫	實施概況	實施成果
勞務收入	本年度預計辦理暑期游泳訓練班報名費及教師甄選報名費收入。	本年度已收取暑期游泳訓練班報名費 11 萬 7 千元及教師甄選報名費 3 千元。
財產收入	本年度預計辦理教職員工停車收入、校園場地開放收入及財產報廢收入。	本年度收取教職員工停車收入 5 萬 8 千元及校園場地開放收入 85 萬元。
政府撥入收入	本年度預計由公庫撥入數。	本年度已收取公庫撥入數 1 億 3,280 萬 4 千元及教育部之補助計畫 6 萬 7 千元。

臺北市地方教育發展基金 - 臺北市南港區胡適國民小學

業務計畫及預算概要

中華民國 110 年度

	其他收入	本年度預計收取數位學生證補卡費及其他雜項收入等收入。	本年度已收取提前入學報名費、數位學生證補卡費及廠商違約罰款等收入 2 萬 7 千元。
	國民教育計畫	<p>本年度預計辦理教學事項為：</p> <ol style="list-style-type: none"> 1. 辦理各項教學、學生事務、圖書及輔導等業務。 2. 新購教具、圖書等教學設備，充實教材及用具。 3. 革新教學方法，提高教學效能。 4. 辦理教師甄選、指定活動等項目。 	<p>近兩年完成電塔拆遷與跑道重建工程，本校以秉持「胡適」的人文風範，以語文教育為特色，重視學生閱讀教學，透過校園營造人文氣息，深耕孩子的基本學力成立教師工作坊，近三年基本學力檢測成績明顯提升；亦積極提升學生體適能，落實每日「跳繩與跑步」運動，學生於各項語文體育藝術競賽表現優異；教學輔導教師制度持續辦理且連續三年教師公開授課達成率為 100%，本校為教育部適性教育發展基地學校，落實資訊融入教學成果豐碩；家長與學校互動和諧且給予支持，是學校良好績效的最佳後盾。</p>
	一般行政管理計畫	<p>本年度預計辦理事項為：</p> <ol style="list-style-type: none"> 1. 綜理學校總務、人事、會計等業務。 2. 配合校務推動行政處室支援工作，進而增進校務運作。 	<p>綜理學校總務、人事、會計等業務，並配合校務推動行政處室支援工作，進而增進校務運作，達成預期目標。</p>
	建築及設備計畫	<p>本年度預計辦理事項為：</p> <ol style="list-style-type: none"> 1. 購置教學課程所需教學設備。 2. 辦理勤樸樓走廊牆面整修工程。 	<ol style="list-style-type: none"> 1. 購置教學課程所需教學設備。 2. 辦理勤樸樓走廊牆面整修工程。 3. 辦理校園運動跑道建置工程。

臺北市地方教育發展基金 - 臺北市南港區胡適國民小學

業務計畫及預算概要

中華民國 110 年度

二、上年度已過期間（109 年 1 月 1 日至 5 月 31 日止）計畫實施成果概述：		
業務計畫	實施概況	實施成果
勞務收入	本年度截至 5 月 31 日止預計辦理暑期游泳訓練班報名費及教師甄選報名費收入。	本年度截至 5 月 31 日止已收取教師甄選報名費 300 元，並持續辦理中。
財產收入	本年度截至 5 月 31 日止預計辦理教職員工停車收入、校園場地開放收入及財產報廢收入。	本年度截至 5 月 31 日止已收取教職員工停車收入 1 萬 8 千元及校園場地開放收入 9 萬 4 千元。
政府撥入收入	本年度截至 5 月 31 日止預計公庫撥入數。	本年度截至 5 月 31 日止已收取公庫撥入數 6,219 萬 8 千元及教育部之補助計畫 21 萬 8 千元。
其他收入	本年度截至 5 月 31 日止預計收取數位學生證補卡費及其他雜項收入等收入。	本年度截至 5 月 31 日止已收取提前入學報名費、數位學生證補卡及廠商違約罰款等收入 2 萬 3 千元。
國民教育計畫	本年度截至 5 月 31 日止預計辦理教學事項為： <ol style="list-style-type: none"> 1. 辦理各項教學、學生事務、圖書及輔導等業務。 2. 新購教具、圖書等教學設備，充實教材及用具。 3. 革新教學方法，提高教學效能。 4. 辦理教師甄選、指定活動等項目。 	兩年完成電塔拆遷與跑道重建工程，本校以秉持「胡適」的人文風範，以語文教育為特色，重視學生閱讀教學，透過校園營造人文氣息，深耕孩子的基本學力成立教師工作坊，近三年基本學力檢測成績明顯提升；亦積極提升學生體適能，落實每日「跳繩與跑步」運動，學生於各項語文體育藝術競賽表現優異；教學輔導教師制度持續辦理且連續三年教師公開授課達成率為 100%，本校為教育部適性教育發展基地學校，落實資訊融入教學成果豐碩；家長

臺北市地方教育發展基金 - 臺北市南港區胡適國民小學

業務計畫及預算概要

中華民國 110 年度

			與學校互動和諧且給予支持,是學校良好績效的最佳後盾。
一般行政管理計畫	本年度截至 5 月 31 日止預計辦理事項為： 1. 綜理學校總務、人事、會計等業務。 2. 配合校務推動行政處室支援工作，進而增進校務運作。		持續辦理學校總務、人事、會計等業務，並配合校務推動行政處室支援工作，進而增進校務運作，以達成預期目標。
建築及設備計畫	本年度截至 5 月 31 日止預計辦理事項為： 1. 購置教學課程所需教學設備招標作業。 2. 辦理勤樸樓樓梯整修工程之建築師及工程招標作業。		1.購置教學課程所需教學設備招標作業。 2.辦理勤樸樓樓梯整修工程之建築師及工程招標作業。

預算主要表

臺北市地方教育發展基金－臺北市南港區胡適國民小學

基金來源、用途及餘絀預計表

中華民國110年度

單位：新臺幣千元

前年度決算數	項 目	本年度預算數	上年度預算數	比較增減（－）
133,926	基金來源	126,193	131,626	-5,433
120	勞務收入	122	136	-14
120	服務收入	122	136	-14
908	財產收入	931	927	4
	財產處分收入	7	3	4
908	其他財產收入	924	924	
132,871	政府撥入收入	125,043	130,420	-5,377
132,804	公庫撥款收入	125,043	130,420	-5,377
67	政府其他撥入收入			
27	其他收入	97	143	-46
27	雜項收入	97	143	-46
140,441	基金用途	127,146	134,736	-7,590
116,595	國民教育計畫	110,728	113,332	-2,604
13,892	一般行政管理計畫	15,658	15,545	113
9,954	建築及設備計畫	760	5,859	-5,099
-6,515	本期賸餘(短絀)	-953	-3,110	2,157
11,168	期初基金餘額	1,543	3,700	-2,157
4,653	期末基金餘額	590	590	

註：前年度決算數細數之和與總數或略有出入，係四捨五入關係，以下各表同。

臺北市地方教育發展基金－臺北市南港區胡適國民小學

現金流量預計表

中華民國110年度

單位：新臺幣千元

項 目	本 預	年 算	度 數	說 明
業務活動之現金流量				
本期賸餘(短絀)			-953	
業務活動之淨現金流入(流出)			-953	
其他活動之現金流量				
其他活動之淨現金流入(流出)				
現金及約當現金之淨增(淨減)			-953	
期初現金及約當現金			9,054	
期末現金及約當現金			8,101	

註：本表係採現金及約當現金基礎，包括現金及自投資日起3個月內到期或清償之債權證券。

預算明細表

臺北市地方教育發展基金－臺北市南港區胡適國民小學

基金來源－服務收入明細表

中華民國110年度

單位：新臺幣元

科 目	單 位	本 年 度 預 算 數			說 明
		數 量 業 務 量	利(費)率	金 額	
合計				122,000	
服務收入				122,000	較上年度預算數136,000元，減少14,000元。
	人	17	300	5,100	教師甄選報名費收入。
	人	5	800	4,000	暑期游泳訓練班普通票報名費收入(收支對列)。
	年	1	900	900	配合預算編列至千元，增列進位數900元。
	人	160	700	112,000	暑期游泳訓練班學生票報名費收入(收支對列)。

臺北市地方教育發展基金－臺北市南港區胡適國民小學

基金來源－財產處分收入明細表

中華民國110年度

單位：新臺幣元

科 目	單位	本 年 度 預 算 數			說 明
		數量 業務量	利(費)率	金 額	
合計				7,000	
財產處分收入	年	1	7,000	7,000	較上年度預算數3,000元，增加4,000元。 財產報廢變賣殘值收入。

臺北市地方教育發展基金－臺北市南港區胡適國民小學

基金來源－其他財產收入明細表

中華民國110年度

單位：新臺幣元

科 目	單位	本 年 度 預 算 數			說 明
		數量 業務量	利(費)率	金 額	
合計				924,000	
其他財產收入				924,000	較上年度預算數924,000元，無增減。
	年	1	30,000	30,000	停車場收入(收支對列)。
	年	1	50,000	50,000	教職員工停車收入。
	年	1	250	250	配合預算編列至千元，增列進位數250元。
	年	1	843,750	843,750	校園場地開放收入(收支對列)。

臺北市地方教育發展基金－臺北市南港區胡適國民小學

基金來源－公庫撥款收入明細表

中華民國110年度

單位：新臺幣元

科 目	單位	本 年 度 預 算 數			說 明
		數量 業務量	利(費)率	金 額	
合計				125,043,000	
公庫撥款收入	年	1	125,043,000	125,043,000	較上年度預算數130,420,000元，減少5,377,000元。 市府補助款。

臺北市地方教育發展基金－臺北市南港區胡適國民小學

基金來源－雜項收入明細表

中華民國110年度

單位：新臺幣元

科 目	單位	本 年 度 預 算 數			說 明
		數量 業務量	利(費)率	金 額	
合計				97,000	
雜項收入	年	1	97,000	97,000	較上年度預算數143,000元，減少46,000元。 數位學生證補卡費及其他雜項收入等。

臺北市地方教育發展基金－臺北市南港區胡適國民小學

基金用途－國民教育計畫明細表

中華民國110年度

單位：新臺幣元

前年度 決算數	上年度 預算數	科 目	本 年 度 預 算 數	說 明
116,594,957	113,332,000	合計	110,728,000	
107,619,295	104,640,000	用人費用	102,130,000	
60,888,366	59,892,000	正式員額薪資	58,176,000	較上年度預算數59,892,000元，減少1,716,000元。
60,888,366	59,892,000	職員薪金	58,176,000	
			53,436,000	教職員68人薪金(詳用人費用彙計表)(含教育部補助導師費432,000元)。
			4,740,000	特教教職員4人薪金(詳用人費用彙計表)(含教育部補助導師費24,000元)。
1,562,409	675,840	聘僱及兼職人員薪資	675,840	較上年度預算數675,840元，無增減。
1,562,409	675,840	兼職人員酬金	675,840	
			10,240	補助調整授課鐘點費之外聘教師勞、健保及勞退費用(教育部補助款)。
			102,400	補助調整授課特教教師鐘點費，4人*2節*40週*320元(教育部補助款)。
			563,200	教師代課鐘點費，本校編制教師總人數72人，按9分之1計，編列8人，每人220節，總節數8人x220節=1,760節，每節320元。
517,968	550,555	超時工作報酬	683,765	較上年度預算數550,555元，增加133,210元。
517,968	550,555	加班費	683,765	
			666,005	不休假出勤加班費。
			8,510	暑期泳訓班工作人員加班費(收支對列)。
			3,330	教師甄選人員加班費。
			5,920	開放場地人員加班費(收支對列)。
14,113,307	13,432,500	獎金	12,766,500	較上年度預算數13,432,500元，減少666,000元。
6,759,598	5,946,000	考績獎金	5,494,500	
			592,500	依考績法規定核發之獎金。
			4,902,000	依考績法規定核發之獎金。
7,353,709	7,486,500	年終獎金	7,272,000	
			6,679,500	依規定於年節加發之獎金。
			592,500	依規定於年節加發之獎金。
22,891,115	22,474,560	退休及卹償金	22,306,080	較上年度預算數22,474,560元，減少168,480元。

臺北市地方教育發展基金－臺北市南港區胡適國民小學

基金用途－國民教育計畫明細表

中華民國110年度

單位：新臺幣元

前年度 決算數	上年度 預算數	科 目	本 年 度 預 算 數	說 明
22,891,115	22,474,560	職員退休及離職金	22,306,080	
			421,200	提撥退撫基金。
			17,364,000	退休人員月退休金，54人*25,500元*12月=16,524,000元；退休遺族月撫慰金，5人*14,000元*12月=840,000元；合計17,364,000
			4,520,880	提撥退撫基金。
7,646,130	7,614,545	福利費	7,521,815	較上年度預算數7,614,545元，減少92,730元。
5,455,643	5,046,240	分擔員工保險費	4,893,564	
			4,488,024	分擔公保、勞保、健保費。
			405,540	分擔公保、勞保、健保費。
185,917	253,500	傷病醫藥費	259,500	
			157,500	健康檢查補助費，45人* 3,500元。
			96,000	健康檢查補助費，6人* 16,000元。
			6,000	職業安全衛生健康檢查經費，5人* 1,200元(新增)。
557,150	642,600	員工通勤交通費	642,600	
			529,200	教師上下班交通費，42人*10月*2段*630元。
			63,000	教師上下班交通費，10人*10月*1段*630元。
			50,400	教師上下班交通費，4人*10月*2段*630元。
1,447,420	1,672,205	其他福利費	1,726,151	
			240,000	休假旅遊補助費。
			18,000	退休人員三節慰問金，3人*6,000元。
			365,000	喪葬補助費，36,500元*5月*2人。
			125,420	結婚補助費，31,355元*2月*2人。
			977,731	子女教育補助費。
5,773,895	5,307,000	服務費用	5,433,000	
2,174,285	2,283,755	水電費	2,323,069	較上年度預算數2,283,755元，增加39,314元。
1,605,621	1,718,343	工作場所電費	1,754,621	
			135,000	開放場地電費(收支對列)。
			14,000	開放停車場電費(收支對列)。
			1,605,621	班級電費。

臺北市地方教育發展基金－臺北市南港區胡適國民小學

基金用途－國民教育計畫明細表

中華民國110年度

單位：新臺幣元

前年度 決算數	上年度 預算數	科 目	本 年 度 預 算 數	說 明
247,952	301,412	工作場所水費	247,736	247,736 班級水費。
320,712	264,000	氣體費	320,712	320,712 溫水游泳池燃料費。
131,832	84,040	旅運費	78,940	較上年度預算數84,040元，減少5,100元。
80,600	57,040	國內旅費	47,740	37,200 校外教學隨隊人員出差旅費，8人*3天*1,550元。
			10,540	因公市外出差旅費。
51,232	27,000	其他旅運費	31,200	31,200 各類學生團隊參加校外比賽或活動車資(學生活動費)。
1,576,479	1,257,157	修理保養及保固費	1,290,227	較上年度預算數1,257,157元，增加33,070元。
798,153	732,080	一般房屋修護費	717,650	328,900 學校校舍及其他建築物等修繕費用(保固期滿~第6年)，23班*14,300元。
			236,600	學校校舍及其他建築物等修繕費用(依建物年齡31年以上)，13班*18,200元。
			138,080	開放場地之學校校舍及建築物等修繕費(收支對列)。
			14,070	綠能建築修理維護費(新增)。
778,326	525,077	機械及設備修護費	572,577	8,377 太陽光電設備維護費。
			28,800	電腦設備維護費(電腦專案計畫)。
			122,400	室內溫水游泳池修繕養護費用)，17班*7,200元(4-6年級)(游泳池水電清潔維護費)。
			98,500	開放場地之器材及電梯設備等保養及維護費(收支對列)。
			10,000	開放停車場設備維護費(收支對列)。
			177,100	各項教學設備及其他公共用具等修繕費用(保固期滿~第6年)，23班*7,700元。
			127,400	各項教學設備及其他公共用具等修繕費用(依建物年齡31年以上)，13班*9,800元。
	5,180	保險費	4,620	較上年度預算數5,180元，減少560元。

臺北市地方教育發展基金－臺北市南港區胡適國民小學

基金用途－國民教育計畫明細表

中華民國110年度

單位：新臺幣元

前年度 決算數	上年度 預算數	科 目	本 年 度 預 算 數	說 明
	5,180	其他保險費	4,620	
			4,620	暑期泳訓班學員保險費，165人*28元(收支對列)。
1,113,465	880,248	一般服務費	915,224	較上年度預算數880,248元，增加34,976元。
16,488	9,432	佣金、匯費、經理費及手續費	9,624	
			9,624	委託超商代收學雜費手續費，802人*2學期*6元(1,003人以八成編列)。
465,576	466,464	外包費	505,248	
			421,040	游泳池救生員外包費，1人*10月*42,104元。
			84,208	暑期泳訓班救生員外包費，1人*2月*42,104元。
505,401	260,352	計時與計件人員酬金	260,352	
			29,952	閩客語教學支援人員鐘點費之外聘人員勞、健保及勞退費用。
			230,400	閩客語教學支援人員鐘點費，18人*1節*40週*320元。
126,000	144,000	體育活動費	140,000	
			132,000	文康活動費，本校編列教師66人，每人編列2,000元。
			8,000	文康活動費，本校編列特教教師4人，每人編列2,000元。
777,834	796,620	專業服務費	820,920	較上年度預算數796,620元，增加24,300元。
211,837	174,400	講課鐘點、稿費、出席審查及查詢費	190,400	
			90,000	暑期泳訓班教練指導鐘點費，180節*500元(收支對列)。
			28,000	教師專業成長計畫講座鐘點費，14節*2,000元。
			8,000	綠屋頂計畫講座鐘點費，4節*2,000元。
			8,000	家長親職教育研習講座鐘點費，4節*2,000元。
			10,000	校園性別事件調查學者專家重大諮詢事項會議出席費，4人次*2,500元。
			10,000	性別平等教育宣導活動講座鐘點費，5節*2,

臺北市地方教育發展基金－臺北市南港區胡適國民小學

基金用途－國民教育計畫明細表

中華民國110年度

單位：新臺幣元

前年度 決算數	上年度 預算數	科 目	本 年 度 預 算 數	說 明
				000元。
			12,000	小田園教育體驗學習講座鐘點費，6節*2,000元。
			4,000	資源班講座鐘點費，2節*2,000元。
			6,000	資優班講座鐘點費，3節*2,000元。
			7,200	資源班教材編輯費，1班*12月*600元。
			7,200	資優班教材編輯費，1班*12月*600元。
22,700	101,900	委託檢驗(定)試驗認證費	104,400	
			12,000	飲水機水質檢驗費，10臺*1,200元。
			40,960	消防安全檢測(普通班級業務費)。
			51,440	建築物公共安全簽證費(普通班級業務費)。
	1,370	試務甄選費	1,370	
			1,370	教師甄選試務費用。
35,760		電腦軟體服務費		
507,537	518,950	其他專業服務費	524,750	
			371,250	開放場地租借保全(收支對列)。
			39,600	學童午餐指導費(5至6年級教師)，11班*1人*9月*400元。
			20,000	學生輔導指導費。
			36,000	工作人員午餐指導費(行政工作人員)，10人*9月*400元。
			12,000	學童牙齒保健檢查費。
			35,100	學童午餐指導費(3至4年級教師)，13班*1人*9月*300元。
			10,800	學童午餐指導費(1至2年級教師)，12班*1人*9月*100元。
2,200,043	2,118,000	材料及用品費	1,719,000	
749,581	456,410	使用材料費	332,770	較上年度預算數456,410元，減少123,640元。
				。
749,581	456,410	設備零件	332,770	
			16,000	資源班教學設備零件(由班級設備費移列)(新增)。
			48,000	教室課桌椅，30套*1,600元(由班級設備費移列)(新增)。
			89,570	普通班教學設備零件(由班級設備費移列)

臺北市地方教育發展基金－臺北市南港區胡適國民小學

基金用途－國民教育計畫明細表

中華民國110年度

單位：新臺幣元

前年度 決算數	上年度 預算數	科 目	本 年 度 預 算 數	說 明
				(新增)。
			12,000	綠屋頂計畫農用五金用具1式。
			16,000	資優班教學設備零件(由班級設備費移列)(新增)。
			151,200	電腦設備維護及管理費，24班*6,300元。
1,450,462	1,661,590	用品消耗	1,386,230	較上年度預算數1,661,590元，減少275,360元。
				。
29,359	6,000	辦公(事務)用品	8,000	
			2,000	教師專業成長計畫文具用品。
			6,000	開放停車場辦公用品等(收支對列)。
99,000	170,320	報章雜誌	95,400	
			95,400	國小圖書(由班級設備費移列)(新增)。
34,378	21,000	醫療用品(非醫療院所使用)	21,000	
			21,000	健康中心藥品費(15,000元+1,000元*6班)。
1,287,725	1,464,270	其他用品消耗	1,261,830	
			30,000	兒童節慶活動費。
			49,200	敬師活動費，82人*600元。
			497,520	普通班級教學材料費，36班*13,820元。
			64,600	教學用教科書，38班*1,700元。
			90,000	班級垃圾袋(普通班級業務費)，36箱*2,500元。
			61,200	普通班衛生器材及衛生紙費用(普通班級業務費)，36班*1,700元。
			400	辦理教師甄選會議工作人員逾時誤餐費用，4人次*100元。
			40,000	綠屋頂計畫農事體驗實作種子、培養土等園藝資材。
			15,000	綠屋頂計畫用紙張、文具、碳粉匣等雜支。
				。
			2,300	暑期泳訓班消毒劑，10班*230元(收支對列)。
				。
			6,570	暑期泳訓班教學環境佈置費(收支對列)。
			4,000	暑期泳訓浮板及救生圈等雜支(收支對列)。
			95,000	開放場地之消耗性器材、清潔用品、雜支等(收支對列)。

臺北市地方教育發展基金－臺北市南港區胡適國民小學

基金用途－國民教育計畫明細表

中華民國110年度

單位：新臺幣元

前年度 決算數	上年度 預算數	科 目	本 年 度 預 算 數	說 明
			32,760	運動會競賽器材及班級繞場材料費等。
			8,200	辦理運動會提供教職員逾時誤餐費用，82人次*100元。
			31,840	運動會獎品、獎盃、錦旗及雜支等。
			20,600	小田園教育體驗實習用農具、花盆、柵欄、布棚及澆水器具等。
			35,400	小田園教育體驗實習用培養土、有機肥、菜苗種子、菇類培植包及果樹植栽等。
			2,000	家長親職教育研習文具用品。
			131,200	校內各類學藝活動及班際各項競賽獎勵用品等，2學期*65,600元(學生活動費)。
			12,000	學生參加校外比賽逾時誤餐費用，120人次*100元(學生活動費)。
			13,820	資優班教學用品及生活教育用品(特教班教學材料費)。
			13,820	資源班教學用品及生活教育用品(特教班教學材料費)。
			1,200	資優班衛生清潔用品、教室佈置等。
			3,200	資源班衛生清潔用品、教室佈置等。
4,800	5,000	租金、償債、利息及相關手續費	5,000	
4,800	5,000	雜項設備租金	5,000	較上年度預算數5,000元，無增減。
4,800	5,000	雜項設備租金	5,000	
			200	配合預算編列至千元，增列進位數200元。
			4,800	電錶月租費(普通班級業務費)，12月*400元。
773,285	971,000	會費、捐助、補助、分攤、照護、救濟與交流活動費	1,154,000	
10,000	10,000	捐助、補助與獎助	10,000	較上年度預算數10,000元，無增減。
10,000	10,000	獎助學員生給與	10,000	
			10,000	教育關懷獎每校推薦1名學生獎助金。
763,285	961,000	補貼、獎勵、慰問、照護與救濟	1,144,000	較上年度預算數961,000元，增加183,000元。
10,800		獎勵費用	10,800	
			10,800	依「臺北市公立高級中等以下學校獎勵教師獎金發給要點」發放之獎勵，3人*3,600元(普通班級業務費)(新增)。

臺北市地方教育發展基金－臺北市南港區胡適國民小學

基金用途－國民教育計畫明細表

中華民國110年度

單位：新臺幣元

前年度 決算數	上年度 預算數	科 目	本 年 度 預 算 數	說 明
752,485	961,000	其他補貼、獎勵、慰問、照 護與救濟	1,133,200	840 配合預算編列至千元，增列進位數840元。 115,600 弱勢學生教科書補助費用，68人*1,700元。 47,000 本市市民第3胎就讀國小教育補助費，47人 *1,000元。 32,000 弱勢學生冷氣使用費補助費用，40人*800元 。 660,000 清寒學生餐費補助，66人*200日*50元。 277,760 補助學校午餐使用有機蔬菜或有機米計畫 ，868人*40週*1次*8元。
223,639	291,000	其他	287,000	
223,639	291,000	其他支出	287,000	較上年度預算數291,000元，減少4,000元。
223,639	291,000	其他	287,000	25,700 學生參加校外比賽或參加各種活動雜支等 ，2學期*12,850元(學生活動費)。 100,300 班級自治費，1,003人*2學期*50元。 7,000 小田園教育體驗實習農事交流用車租1輛。 126,000 執行學生路隊安全導護費及導護志工保險 費(2學期*20週*5日*2次*5人*63元)。 28,000 國小游泳檢測未通過暑期游泳訓練班報名 費，5班*5,600元。

臺北市地方教育發展基金－臺北市南港區胡適國民小學

基金用途－一般行政管理計畫明細表

中華民國110年度

單位：新臺幣元

前年度 決算數	上年度 預算數	科 目	本 年 度 預 算 數	說 明
13,892,380	15,545,000	合計	15,658,000	
12,259,838	13,477,000	用人費用	13,577,000	
8,132,411	8,976,000	正式員額薪資	8,976,000	較上年度預算數8,976,000元，無增減。
7,113,761	8,076,000	職員薪金	8,076,000	8,076,000 教職員10人薪金（詳用人費用彙計表）。
418,800	360,000	工員工資	360,000	360,000 工員1人工資（詳用人費用彙計表）。
599,850	540,000	警餉	540,000	540,000 校警1人薪金（詳用人費用彙計表）。
360,319	540,744	超時工作報酬	640,744	較上年度預算數540,744元，增加100,000元。
360,319	540,744	加班費	640,744	498,668 不休假出勤加班費。 69,190 行政人員超時加班費(統籌業務費)。 72,886 校園安全校內同仁例假日人力支援。
1,847,208	2,068,000	獎金	2,068,000	較上年度預算數2,068,000元，無增減。
807,859	946,000	考績獎金	946,000	946,000 依考績法規定核發之獎金。
1,039,349	1,122,000	年終獎金	1,122,000	1,122,000 依規定於年節加發之獎金。
658,228	762,768	退休及卹償金	762,768	較上年度預算數762,768元，無增減。
605,021	733,968	職員退休及離職金	733,968	733,968 提撥退撫基金。
53,207	28,800	工員退休及離職金	28,800	28,800 提撥勞工退休準備金。
1,261,672	1,129,488	福利費	1,129,488	較上年度預算數1,129,488元，無增減。
846,807	786,288	分擔員工保險費	786,288	786,288 分擔公保、勞保、健保費。
221,830	151,200	員工通勤交通費	151,200	151,200 職員、工友上下班交通費，10人*12月*2段*630元。
193,035	192,000	其他福利費	192,000	192,000 休假旅遊補助費。
1,427,880	1,789,000	服務費用	1,803,000	

臺北市地方教育發展基金－臺北市南港區胡適國民小學

基金用途－一般行政管理計畫明細表

中華民國110年度

單位：新臺幣元

前年度 決算數	上年度 預算數	科 目	本 年 度 預 算 數	說 明
135,808	81,615	郵電費	80,843	較上年度預算數81,615元，減少772元。
135,808	81,615	電話費	80,843	電話費(統籌業務費)。
			80,843	
22,740		修理保養及保固費		
22,740		機械及設備修護費		
1,097,732	1,128,912	一般服務費	1,143,684	較上年度預算數1,128,912元，增加14,772元。
1,076,732	1,104,912	外包費	1,119,684	
			120,000	消化超額職工3人(技工、工友)業務外包費，3人*40,000元。
			432,000	職工(技工、工友)業務外包費，1人*12月*36,000元(依106.6.27北市教人字第10636181600號函編列)。
			567,684	校警勞務外包費，1人*12月*47,307元(依105.2.4北市教人字第10531015200號函編列)。
21,000	24,000	體育活動費	24,000	
			24,000	文康活動費，本校編列行政人員10人、工員1人、校警1人，合計12人，每人編列2,000元。
99,600	506,473	專業服務費	506,473	較上年度預算數506,473元，無增減。
99,600	506,473	其他專業服務費	506,473	
			506,473	校園安全機械定點、機動巡邏等保全費用。
72,000	72,000	公共關係費	72,000	較上年度預算數72,000元，無增減。
72,000	72,000	公共關係費	72,000	
			72,000	校長特別費，12月*6,000元。
203,662	278,000	材料及用品費	277,000	
3,128		使用材料費		
3,128		設備零件		
200,534	278,000	用品消耗	277,000	較上年度預算數278,000元，減少1,000元。
197,534	272,700	辦公(事務)用品	273,900	
			853	配合預算編列至千元，增列進位數853元。
			273,047	統籌業務費計算如下：普通班36班，1,290元*15班*12月=232,200元，810元*15班*12

臺北市地方教育發展基金－臺北市南港區胡適國民小學

基金用途－一般行政管理計畫明細表

中華民國110年度

單位：新臺幣元

前年度 決算數	上年度 預算數	科 目	本 年 度 預 算 數	說 明
3,000	5,300	服裝	3,100	月=145,800元，640元*6班*12月=46,080元，以上合計424,080元，除依實際需求移列加班費69,190元、電話費80,843元及會費1,000元外，其餘如列數。
			1,100	校警皮鞋，1人*1雙*1,100元。
			100	校警襪子，1人*1雙*100元。
			1,500	校警夏服，1人*1套*1,500元。(成立第36年)
			400	校警服裝配備，1人*400元。
1,000	1,000	會費、捐助、補助、分攤、照護、救濟與交流活動費	1,000	
1,000	1,000	會費	1,000	較上年度預算數1,000元，無增減。
1,000	1,000	職業團體會費	1,000	
			1,000	護理師1人公會會費(統籌業務費)。

臺北市地方教育發展基金－臺北市南港區胡適國民小學

基金用途－建築及設備計畫明細表

中華民國110年度

單位：新臺幣元

前年度 決算數	上年度 預算數	科 目	本 年 度 預 算 數	說 明
9,953,653	5,859,000	合計	760,000	
9,953,653	5,859,000	購建固定資產、無形資產及非理財 目的之長期投資	760,000	
1,019,532	1,950,000	購建固定資產	724,000	
1,019,532	1,950,000	一般建築及設備計畫	724,000	
		班級設備	164,216	
		購置雜項設備	164,216	
			36,000	汰換溫熱二用飲水機(含基本 安裝)，2臺*18,000元。
			64,216	汰換節奏樂隊合奏高音手風琴 (34鍵音域C1-a3)1臺。
			20,000	汰換自然教室變頻冰箱(二門 無霜400L以上)1臺。
			18,000	新購充電式噴霧機1臺。
			13,000	汰換碎紙機1臺。
			13,000	新購美勞教室除濕機(除濕能 力：10.5 公升/日)1臺。
619,532	1,234,000	資訊設備	559,784	
619,532	1,234,000	購置機械及設備	559,784	
			144,000	汰換網路及資訊周邊設備(電 腦專案計畫)。
			195,784	汰換桌上型電腦(含顯示器)，8 部*24,473元(電腦專案計畫)。
			220,000	新購筆記型電腦，8部*27,500 元(電腦專案計畫)。
400,000	716,000	校園設備		
389,000	644,000	購置機械及設備		
11,000	72,000	購置雜項設備		
	36,000	購置無形資產	36,000	
	36,000	一般建築及設備計畫	36,000	
		資訊設備	36,000	
		購置電腦軟體	36,000	
			36,000	電腦教學軟體費(電腦專案計 畫)。
	36,000	校園軟體設備		
	36,000	購置電腦軟體		
8,934,121	3,873,000	遞延支出		

臺北市地方教育發展基金－臺北市南港區胡適國民小學

基金用途－建築及設備計畫明細表

中華民國110年度

單位：新臺幣元

前年度 決算數	上年度 預算數	科 目	本 年 度 預 算 數	說 明
8,934,121	3,873,000	一般建築及設備計畫		
8,934,121	3,873,000	校園整修工程		
3,610,860	3,873,000	遞延修繕房屋建築支出		
5,323,261		其他遞延支出		

預算參考表

臺北市地方教育發展基金－臺北市南港區胡適國民小學

預計平衡表

中華民國110年12月31日

單位：新臺幣千元

108年(前年) 12月31日 決算數	科 目	110年12月31日 預計數	109年12月31日 預計數	比較增減(-)
1,620,972	資產合計	1,616,909	1,617,862	-953
1,620,972	資產	1,616,909	1,617,862	-953
12,314	流動資產	8,251	9,204	-953
12,164	現金	8,101	9,054	-953
12,164	銀行存款	8,101	9,054	-953
	應收款項			
	其他應收款			
150	預付款項	150	150	
150	預付費用	150	150	
1,049	投資、長期應收款項、貸墊款及準備金	1,049	1,049	
1,049	準備金	1,049	1,049	
959	退休及離職準備金	959	959	
90	其他準備金	90	90	
1,607,608	其他資產	1,607,608	1,607,608	
1,607,608	什項資產	1,607,608	1,607,608	
46	暫付及待結轉帳項	46	46	
1,607,562	代管資產	1,607,562	1,607,562	
1,620,972	負債及基金餘額合計	1,616,909	1,617,862	-953
1,616,319	負債	1,616,319	1,616,319	
6,580	流動負債	6,580	6,580	
6,371	應付款項	6,371	6,371	
5,452	應付代收款	5,452	5,452	
918	應付費用	918	918	
209	預收款項	209	209	
209	預收收入	209	209	
1,609,739	其他負債	1,609,739	1,609,739	
1,609,739	什項負債	1,609,739	1,609,739	
1,218	存入保證金	1,218	1,218	
959	應付退休及離職金	959	959	
1,607,562	應付代管資產	1,607,562	1,607,562	
4,653	基金餘額	590	1,543	-953
4,653	基金餘額	590	1,543	-953
4,653	基金餘額	590	1,543	-953
4,653	累積餘額	590	1,543	-953

註：1.信託代理與保證資產(負債)前年度決算數1,589,275元，上年度預計數60,000元，本年度預計數60,000元。2.或有資產(負債)0元。3.本基金自93年度起，本固定項目分開原則，將屬長期固定帳項，包括固定資產504,834,079元、無形資產84,135元及長期債務0元等，另立帳類管理，未納入本表。

臺北市地方教育發展基金一

各項費用

中華民國

前年度 決算數	上年度 預算數	計畫別		合計	國民教育計畫
		用途別科目			
140,440,990	134,736,000	合計		127,146,000	110,728,000
119,879,133	118,117,000	用人費用		115,707,000	102,130,000
69,020,777	68,868,000	正式員額薪資		67,152,000	58,176,000
68,002,127	67,968,000	職員薪金		66,252,000	58,176,000
418,800	360,000	工員工資		360,000	
599,850	540,000	警餉		540,000	
1,562,409	675,840	聘僱及兼職人員薪資		675,840	675,840
1,562,409	675,840	兼職人員酬金		675,840	675,840
878,287	1,091,299	超時工作報酬		1,324,509	683,765
878,287	1,091,299	加班費		1,324,509	683,765
15,960,515	15,500,500	獎金		14,834,500	12,766,500
7,567,457	6,892,000	考績獎金		6,440,500	5,494,500
8,393,058	8,608,500	年終獎金		8,394,000	7,272,000
23,549,343	23,237,328	退休及卹償金		23,068,848	22,306,080
23,496,136	23,208,528	職員退休及離職金		23,040,048	22,306,080
53,207	28,800	工員退休及離職金		28,800	
8,907,802	8,744,033	福利費		8,651,303	7,521,815
6,302,450	5,832,528	分擔員工保險費		5,679,852	4,893,564
185,917	253,500	傷病醫藥費		259,500	259,500
778,980	793,800	員工通勤交通費		793,800	642,600
1,640,455	1,864,205	其他福利費		1,918,151	1,726,151
7,201,775	7,096,000	服務費用		7,236,000	5,433,000
2,174,285	2,283,755	水電費		2,323,069	2,323,069
1,605,621	1,718,343	工作場所電費		1,754,621	1,754,621
247,952	301,412	工作場所水費		247,736	247,736
320,712	264,000	氣體費		320,712	320,712
135,808	81,615	郵電費		80,843	
135,808	81,615	電話費		80,843	
131,832	84,040	旅運費		78,940	78,940
80,600	57,040	國內旅費		47,740	47,740
51,232	27,000	其他旅運費		31,200	31,200

臺北市南港區胡適國民小學

彙計表

110年度

單位：新臺幣元

一般行政管理計畫	建築及設備計畫				
15,658,000	760,000				
13,577,000					
8,976,000					
8,076,000					
360,000					
540,000					
640,744					
640,744					
2,068,000					
946,000					
1,122,000					
762,768					
733,968					
28,800					
1,129,488					
786,288					
151,200					
192,000					
1,803,000					
80,843					
80,843					

臺北市地方教育發展基金一

各項費用

中華民國

前年度 決算數	上年度 預算數	計畫別		合計	國民教育計畫
		用途別科目			
1,599,219	1,257,157	修理保養及保固費		1,290,227	1,290,227
798,153	732,080	一般房屋修護費		717,650	717,650
801,066	525,077	機械及設備修護費		572,577	572,577
	5,180	保險費		4,620	4,620
	5,180	其他保險費		4,620	4,620
2,211,197	2,009,160	一般服務費		2,058,908	915,224
16,488	9,432	佣金、匯費、經理費及手續費		9,624	9,624
1,542,308	1,571,376	外包費		1,624,932	505,248
505,401	260,352	計時與計件人員酬金		260,352	260,352
147,000	168,000	體育活動費		164,000	140,000
877,434	1,303,093	專業服務費		1,327,393	820,920
211,837	174,400	講課鐘點、稿費、出席審查及查詢費		190,400	190,400
22,700	101,900	委託檢驗(定)試驗認證費		104,400	104,400
	1,370	試務甄選費		1,370	1,370
35,760		電腦軟體服務費			
607,137	1,025,423	其他專業服務費		1,031,223	524,750
72,000	72,000	公共關係費		72,000	
72,000	72,000	公共關係費		72,000	
2,403,705	2,396,000	材料及用品費		1,996,000	1,719,000
752,709	456,410	使用材料費		332,770	332,770
752,709	456,410	設備零件		332,770	332,770
1,650,996	1,939,590	用品消耗		1,663,230	1,386,230
226,893	278,700	辦公(事務)用品		281,900	8,000
99,000	170,320	報章雜誌		95,400	95,400
3,000	5,300	服裝		3,100	
34,378	21,000	醫療用品(非醫療院所使用)		21,000	21,000
1,287,725	1,464,270	其他用品消耗		1,261,830	1,261,830
4,800	5,000	租金、償債、利息及相關手續費		5,000	5,000
4,800	5,000	雜項設備租金		5,000	5,000
4,800	5,000	雜項設備租金		5,000	5,000
9,953,653	5,859,000	購建固定資產、無形資產及非理財目的之長期投資		760,000	

臺北市南港區胡適國民小學

彙計表

110年度

單位：新臺幣元

一般行政管理計畫	建築及設備計畫				
1,143,684					
1,119,684					
24,000					
506,473					
506,473					
72,000					
72,000					
277,000					
277,000					
273,900					
3,100					
	760,000				

臺北市地方教育發展基金一

各項費用

中華民國

前年度 決算數	上年度 預算數	計畫別	合計	國民教育計畫
		用途別科目		
1,019,532	1,950,000	購建固定資產	724,000	
1,008,532	1,878,000	購置機械及設備	559,784	
11,000	72,000	購置雜項設備	164,216	
	36,000	購置無形資產	36,000	
	36,000	購置電腦軟體	36,000	
8,934,121	3,873,000	遞延支出		
3,610,860	3,873,000	遞延修繕房屋建築支出		
5,323,261		其他遞延支出		
774,285	972,000	會費、捐助、補助、分攤、照護、救濟 與交流活動費	1,155,000	1,154,000
1,000	1,000	會費	1,000	
1,000	1,000	職業團體會費	1,000	
10,000	10,000	捐助、補助與獎助	10,000	10,000
10,000	10,000	獎助學員生給與	10,000	10,000
763,285	961,000	補貼、獎勵、慰問、照護與救濟	1,144,000	1,144,000
10,800		獎勵費用	10,800	10,800
752,485	961,000	其他補貼、獎勵、慰問、照護與救 濟	1,133,200	1,133,200
223,639	291,000	其他	287,000	287,000
223,639	291,000	其他支出	287,000	287,000
223,639	291,000	其他	287,000	287,000

臺北市南港區胡適國民小學

彙計表

110年度

單位：新臺幣元

一般行政管理計畫	建築及設備計畫				
1,000 1,000 1,000	724,000 559,784 164,216 36,000 36,000				

臺北市地方教育發展基金－臺北市南港區胡適國民小學

員工人數彙計表

中華民國110年度

單位：人

計 畫 及 項 目	上年度最高可 進用員額數	本年度 增減(-)數	本年度最高可 進用員額數	說 明
合計	84	-2	82	
國民教育計畫部分	72	-2	70	
職員	72	-2	70	
一般行政管理計畫部分	12		12	
職員	10		10	
駐衛警	1		1	
工友	1		1	

註：1.本表約僱、聘用係指奉准有案之約聘僱人員。

2.外包費編列救生員1人、工友外包1人、校警外包1人及消化超額職工業務外包費，計162萬4,932元。 3.計時與計件人員酬金編列閩客語教學支援人員鐘點費，計26萬352元。

本 頁 空 白

臺北市地方教育發展基金一

用人費用

中華民國

計畫及項目	合計	正式 員額 薪資	聘僱 人員 薪資	超時 工作 報酬	津貼	獎 金		
						年終獎金	考績獎金	其他
合計	115,707,000	67,152,000		1,324,509		8,394,000	6,440,500	
國民教育計畫	102,130,000	58,176,000		683,765		7,272,000	5,494,500	
職員薪金	58,176,000	58,176,000						
兼職人員 酬金	675,840							
加班費	683,765			683,765				
考績獎金	5,494,500						5,494,500	
年終獎金	7,272,000					7,272,000		
職員退休 及離職金	22,306,080							
分擔員工 保險費	4,893,564							
傷病醫藥 費	259,500							
員工通勤 交通費	642,600							
其他福利 費	1,726,151							
一般行政管理計畫	13,577,000	8,976,000		640,744		1,122,000	946,000	
職員薪金	8,076,000	8,076,000						
工員工資	360,000	360,000						
警餉	540,000	540,000						
加班費	640,744			640,744				
考績獎金	946,000						946,000	
年終獎金	1,122,000					1,122,000		
職員退休 及離職金	733,968							
工員退休 及離職金	28,800							

臺北市南港區胡適國民小學

彙計表

110年度

單位：新臺幣元

退休及卹償金		資遣費	福 利 費					提繳費	兼任 人員 用人 費用
退休金	卹償金		分擔 保險費	傷病 醫藥費	提撥 福利金	員工通勤 交通費	其他		
23,068,848			5,679,852	259,500		793,800	1,918,151		675,840
22,306,080			4,893,564	259,500		642,600	1,726,151		675,840
22,306,080			4,893,564	259,500		642,600	1,726,151		675,840
762,768			786,288			151,200	192,000		
733,968									
28,800									

臺北市地方教育發展基金一

用人費用

中華民國

計畫及項目	合計	正式 員額 薪資	聘僱 人員 薪資	超時 工作 報酬	津貼	獎 金		
						年終獎金	考績獎金	其他
分擔員工 保險費	786,288							
員工通勤 交通費	151,200							
其他福利 費	192,000							

註：1.本表兼任人員用人費用，係學校教職員兼課或請假代課鐘點費。2.外包費編列救生員1人、工友外包1人、校警外包1人及消化超額職工業務外包費，計162萬4,932元。3.計時與計件人員酬金編列閩客語教學支援人員鐘點費，計26萬352元。

臺北市南港區胡適國民小學

彙計表

110年度

單位：新臺幣元

退休及卹償金		資遣費	福 利 費				提繳費	兼任人員用人費用
退休金	卹償金		分擔保險費	傷病醫藥費	提撥福利金	員工通勤交通費		
			786,288			151,200	192,000	

臺北市地方教育發展基金－臺北市南港區胡適國民小學

單位（或計畫）成本分析表

中華民國110年度

單位：新臺幣千元

計 畫 別	單 位	單位成本(元)或 平均利(費)率	數 量	預 算 數	說 明
合計				127,146	
國民教育計畫				110,728	
一般行政管理計畫				15,658	
建築及設備計畫				760	

臺北市地方教育發展基金－臺北市南港區胡適國民小學

5年來主要業務計畫分析表

中華民國110年度

單位：新臺幣千元

年度及項目	單位	數量	單位成本(元)或 平均利(費)率	金額	說明
(本)年度預算數					
國民教育計畫				110,728	
(上)年度預算數					
國民教育計畫				113,332	
(前)年度決算數					
國民教育計畫				116,595	
(107)年度決算數					
國民教育計畫				111,344	
(106)年度決算數					
國民教育計畫				112,179	

臺北市地方教育發展基金－臺北市南港區胡適國民小學

資本資產明細表

中華民國110年度

單位：新臺幣千元

項 目	取得成本 (期初餘額)	以前年度 累計折舊/ 長期投資 評 價	本 年 度 變 動				本年度累計折 舊/長期投資 評價變動數	期末餘額	
			增加		減少				主要增減 原因說明
			金額	類型	金額	類型			
合計	623,421	105,098	760		14		14,151	504,918	
土地改良物	4,595	955					210	3,430	
房屋及建築	550,487	47,677					10,149	492,661	
機械及設備	38,993	31,987	560	增置			3,118	4,447	
交通及運輸 設備	2,678	2,473					137	67	
雜項設備	26,606	22,006	164	增置			536	4,228	
電腦軟體	62		36	增置	14	無形資 產攤銷		84	