

中華民國 112 年度

4-0501575

臺北市總預算案

臺北市政府教育局主管

臺北市地方教育發展基金

臺北市南港區胡適國民小學附屬單位預算之分預算

(特別收入基金)

臺北市南港區胡適國民小學編

# 臺北市地方教育發展基金－臺北市南港區胡適國民小學

## 目 次

中華民國112年度

一、財務摘要 .....	第 1 頁
二、業務計畫及預算概要 .....	第 3 -11 頁
三、預算主要表	
(一) 基金來源、用途及餘絀預計表 .....	第 13 頁
(二) 現金流量預計表 .....	第 14 頁
四、預算明細表	
(一) 基金來源－服務收入明細表 .....	第 15 頁
(二) 基金來源－財產處分收入明細表 .....	第 16 頁
(三) 基金來源－其他財產收入明細表 .....	第 17 頁
(四) 基金來源－公庫撥款收入明細表 .....	第 18 頁
(五) 基金來源－雜項收入明細表 .....	第 19 頁
(六) 基金用途－國民教育計畫明細表 .....	第 20 -28 頁
(七) 基金用途－一般行政管理計畫明細表 .....	第 29 -30 頁
(八) 基金用途－建築及設備計畫明細表 .....	第 31 -32 頁
五、預算參考表	
(一) 預計平衡表 .....	第 33 頁
(二) 各項費用彙計表 .....	第 34 -39 頁
(三) 員工人數彙計表 .....	第 40 頁
(四) 用人費用彙計表 .....	第 42 -43 頁
(五) 單位（或計畫）成本分析表 .....	第 44 頁
(六) 5年來主要業務計畫分析表 .....	第 45 頁
(七) 資本資產明細表 .....	第 46 頁



# 臺北市地方教育發展基金－臺北市南港區胡適國民小學

## 財務摘要

中華民國112年度

單位：新臺幣千元

項 目	本 年 度	上 年 度	比較增減數	%
經營成績：				
基金來源	142,700	136,105	6,595	4.85
基金用途	142,856	137,601	5,255	3.82
賸餘(短絀)	-156	-1,496	1,340	--
餘絀情形：				
基金餘額	1,379	1,535	-156	-10.16
現金流量(註)：				
現金及約當現金之淨增(減)	-156	-1,496	1,340	--

附註：現金流量係採現金及約當現金基礎，包括現金及自投資日起3個月內到期或清償之債權證券。

本 頁 空 白

# 業務計畫及預算概要

# 臺北市地方教育發展基金－臺北市南港區胡適國民小學

## 業務計畫及預算概要

中華民國 112 年度

### 壹、基金概況

#### 一、設立宗旨及願景：

- (一) 本校遵照憲法第 158 條及 160 條規定，教育文化應發展國民之民族精神、自治精神，國民道德與健全體格、科學及生活智能，以培養八大學習領域及十大基本能力。
- (二) 本校自 91 年度起依教育經費編列與管理法第 13 條規定設置「臺北市地方教育發展基金」，以促進教育健全發展，提昇教育經費運用績效。
- (三) 依據十二年國教三面九向之核心素養，配合學校「健康」、「勤學」、「樂觀」、「成長」之願景，以生活情境為藍本，凝聚親師生共識，共同結構出新版學校圖像。

#### 二、施政重點：

- (一) 開啟多元智慧：尊重每個學生獨特的個性，以多元智慧的觀點協助他找到生命的亮點，肯定天生我才必有用，能知於學，樂於學。
- (二) 培養生活能力：培養學生帶得走的公民關鍵能力，強化自我管理、閱讀理解、理性批判、問題解決、奉獻服務、溝通表達等核心素養。
- (三) 蘊育人文情懷：在溫馨開放的校園文化中，孕育人文情懷，學會尊重、包容；建構生命的價值、完成人性的開展。
- (四) 建置溫馨民主的校園文化：
  1. 以參與式管理、落實行政、教師會、家長會三者的良性互動。
  2. 以學生第一，教學優先的觀念提昇行政服務效率。
  3. 放下威權心態，開啟校園民主之風氣。
- (五) 推動適性教學：
  1. 落實校本課程理念，採多元化、活潑化的教學及評量。
  2. 運用校內、外資源，加強多元學習能力。
  3. 關懷相對弱勢學生之教學及輔導。
  4. 推動行動學習，充實學生運用資訊之知能，並提昇教師運用學習載具教學之能力。
- (六) 辦理發展性的訓輔活動：
  1. 辦理各項活動、競賽及展演。
  2. 推動校內外學習服務。

# 臺北市地方教育發展基金－臺北市南港區胡適國民小學

## 業務計畫及預算概要

中華民國 112 年度

3.發展績優社團及校隊，如弦樂團、節奏樂、排球、擊劍、籃球等。

1.加強新興領域教育的辦理，並融入教學收成效。

### 三、組織概況：

本校設置校長 1 人，綜理全校校務，下設教務處、學生事務處、總務處、輔導室、會計室及人事室等單位：

(一) 教務處：秉承校長之命，辦理全校教務事項。

1.教學組：掌理課程編排、課業考查、學藝競賽、教學研究、教師進修、差假教師調代課及缺補課之查核等業務事項。

2.註冊組：掌理註冊、編班、轉學、學籍保管、各項獎助學金補助及成績考查等有關學籍事項。

3.設備組：掌理教科書編選、教學用具之管理、保管及出版學校刊物等事項。

4.資訊組：掌理電腦設備及區域網路之管理、保管等事項。

(二) 學生事務處：秉承校長之命，辦理全校學生事務事項。

1.訓育組：掌理訓育計畫之擬定及辦理各類訓育等活動。

2.體育組：掌理學生體育活動、體格鍛鍊等事項。

3.生教組：掌理學生日常生活常規，辦理交通導護各項事項。

4.衛生組：掌理健康檢查，個人及環境衛生檢查、保健等事項。

(三) 總務處：秉承校長之命，辦理全校總務事項。

1.事務組：掌理校舍、校具、財產、物品採購保管、工程發包、監督及驗收等作業。

2.出納組：掌理現金、零用金、票據之保管等收支事項，辦理員工薪資發放及各項扣繳單據證明等。

3.文書組：掌理文件收發登錄、撰擬繕校、典守學校印信、檔案保管、整理各項會議紀錄及校史等事項。

(四) 輔導室：秉承校長之命，視學生身心狀況及需求提供發展性輔導，介入性輔導或處理性輔導，並掌理學生輔導與諮商，實施適性生涯輔導等事項。

1. 輔導組：掌理學生個案建立、學習輔導、生活輔導、生涯輔導及兩性教育、親職教育等事項。

2. 資料組：辦理輔導資料搜集建檔、組訓愛心家長、實施測驗、



# 臺北市地方教育發展基金 - 臺北市南港區胡適國民小學

## 業務計畫及預算概要

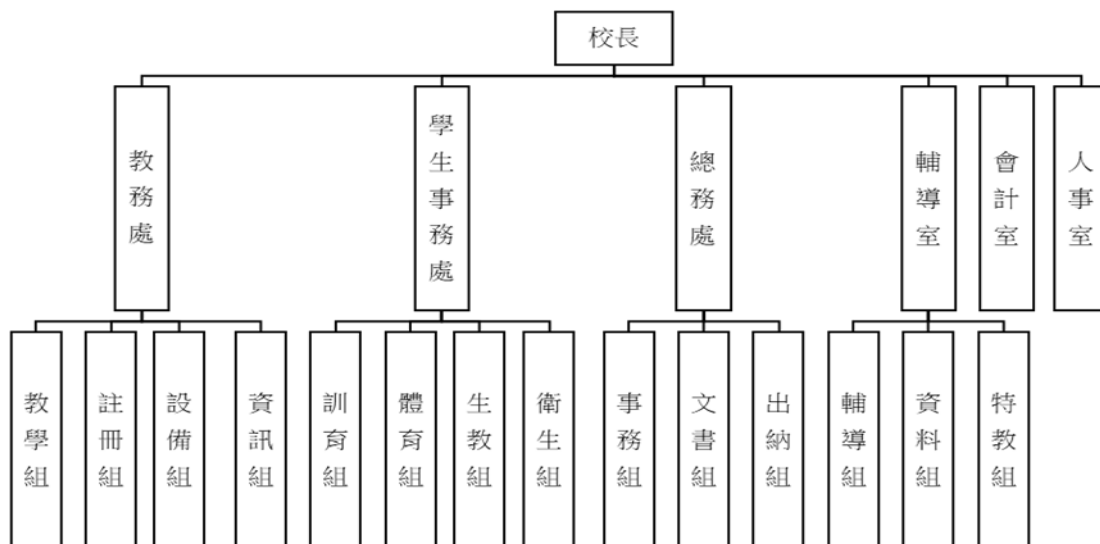
中華民國 112 年度

社區人力整合、出版親職刊物等事項。

3. 特教組：擬訂特殊教育計畫章則、親師輔導諮詢、特教班甄選鑑別、實施各項診斷測驗、特教兒童追蹤輔導等事項。

(五) 會計室：秉承上級主計機關之監督與指導，並受校長之指揮，依法辦理歲計、會計、統計等事項。

(六) 人事室：秉承上級人事機關之監督與指導，並受校長之指揮，依法辦理人事管理查核等事項。



#### 四、基金歸類及屬性：

本校地方教育發展基金依據教育經費編列與管理法第 13 條規定設置，本基金為預算法第 4 條第 1 項第 2 款第 5 目所定之特別收入基金，以本府教育局為管理機關。

### 貳、業務計畫

#### 一、基金來源：

# 臺北市地方教育發展基金 - 臺北市南港區胡適國民小學

## 業務計畫及預算概要

中華民國 112 年度

單位：新臺幣千元

業務計畫	本年度預算數	實施內容
勞務收入	122	本年度預計辦理暑期游泳訓練班報名費及教師甄選報名費收入。
財產收入	953	本年度預計辦理教職員工停車收入、校園場地開放收入及財產報廢收入。
政府撥入收入	141,328	本年度預計由公庫撥入數。
其他收入	297	本年度預計收取數位學生證補卡費及其他雜項收入等。

### 二、基金用途：

單位：新臺幣千元

業務計畫	本年度預算數	實施內容
國民教育計畫	136,516	本年度預計辦理教學事項為： 1. 辦理各項教學、學生事務、圖書及輔導等業務。 2. 新購教具、圖書等教學設備，充實教材及用具。 3. 革新教學方法，提高教學效能。 4. 辦理教師甄選業務、指定活動等項目。
一般行政管理計畫	2,874	本年度預計辦理事項為： 1. 綜理學校總務、人事、會計等業務。 2. 配合校務推動行政處室支援工作，進而增進校務運作。
建築及設備計畫	3,466	本年度預計辦理事項為： 1. 購置各學科教學課程所需教學設備。 2. 辦理勤樸樓 2、3、4 樓教室鋁窗整修工程。

### 參、預算概要

#### 一、基金來源及用途之預計：

##### (一) 本年度基金來源：

服務收入 12 萬 2 千元、財產處分收入 7 千元、其他財產收入 94 萬 6

# 臺北市地方教育發展基金－臺北市南港區胡適國民小學

## 業務計畫及預算概要

中華民國 112 年度

千元、公庫撥款收入 1 億 4,132 萬 8 千元、雜項收入 29 萬 7 千元，本年度基金來源 1 億 4,270 萬元，較上年度預算數 1 億 3,610 萬 5 千元，增加 659 萬 5 千元，約 4.85%，主要係因公庫撥款收入增加所致。

(二) 本年度基金用途：

國民教育計畫 1 億 3,651 萬 6 千元，一般行政管理計畫 287 萬 4 千元，建築及設備計畫 346 萬 6 千元，本年度基金用途 1 億 4,285 萬 6 千元，較上年度預算數 1 億 3,760 萬 1 千元，增加 525 萬 5 千元，約 3.82%，主要係因調薪增加人事費用所致。

二、基金餘絀之預計：

本年度基金來源及用途相抵後，差短 15 萬 6 千元，較上年度預算數差短 149 萬 6 千元，減少 134 萬元，將移用以前基金餘額支應。

三、現金流量之預計：

本年度業務活動淨現金流出 15 萬 6 千元。

四、補辦預算事項：詳補辦預算明細表

(一) 固定資產之建設改良擴充 58 萬 4 千元

1.110 年度教育局補助行動學習智慧教學計畫，補助平板電腦 9 萬 6 千元。

2.110 年度教育部補助本市無償提供場地、設施及設備辦理非營利幼兒園之設備經費 20 萬 4 千元。

3.111 年度教育部補助本市無償提供場地、設施及設備辦理非營利幼兒園之設備經費 28 萬 4 千元。

肆、以前年度計畫實施成果概述：

一、前(110)年度計畫實施成果概述：

業務計畫	實施概況	實施成果
勞務收入	本年度預計辦理暑期游泳訓練班報名費及教師甄選	本年度因疫情關係未辦理暑期游泳訓練班及教師甄選

臺北市地方教育發展基金 - 臺北市南港區胡適國民小學

業務計畫及預算概要

中華民國 112 年度

	報名費收入。	選改線上，收取勞務收入 0 元。
財產收入	本年度預計辦理教職員工停車收入、校園場地開放收入及財產報廢收入。	本年度收取財產處分收入 3 千元、教職員工停車收入 27 萬 5 千元及校園場地開放收入 22 萬元。
政府撥入收入	本年度預計由公庫撥入數。	本年度已收取公庫撥入數 1 億 3,421 萬 8 千元及教育部之補助計畫 116 萬 2 千元。
其他收入	本年度預計收取數位學生證補卡費及其他雜項收入等收入。	本年度已收取冷氣使用費轉列其他準備金 78 萬 9 千元、提前入學報名費、數位學生證補卡費及廠商違約罰款等收入 1 萬 8 千元。
國民教育計畫	<p>本年度預計辦理教學事項為：</p> <ol style="list-style-type: none"> <li>1. 辦理各項教學、學生事務、圖書及輔導等業務。</li> <li>2. 新購教具、圖書等各科教學設備，充實各科教材及用具。</li> <li>3. 革新教學方法，提高教學效能。</li> <li>4. 辦理教師甄選、指定活動等項目。</li> </ol>	<p>本校秉持「胡適」的人文風範，以語文教育為特色，重視學生閱讀教學，透過校園營造涵養學生氣質，於 110 學年度榮獲交通安全實地訪視績優學校金輪獎殊榮。近年來深獲家長肯定學生數額滿，學校行政效能高，教師教學展專業，孩子各方面表現均優，基本學力檢測成績高於全臺北市平均，落實「跳繩與跑步」運動，體適能平均達 70% 以上，校外語文體育藝術競賽表現優異；教師團隊精進連續五年公開授課達成率皆為 100%，並為教育部適性教育發展基地學校。</p>
一般行政管理計畫	<p>本年度預計辦理事項為：</p> <ol style="list-style-type: none"> <li>1. 綜理學校總務、人事、會計等業務。</li> <li>2. 配合校務推動行政處室支援工作，進而增進校</li> </ol>	<p>綜理學校總務、人事、會計等業務，並配合校務推動行政處室支援工作，進而增進校務運作，達成預期目標。</p>

臺北市地方教育發展基金 - 臺北市南港區胡適國民小學

業務計畫及預算概要

中華民國 112 年度

	務運作。	
建築及設備計畫	本年度預計辦理事項為： 購置各學科教學課程所需教學設備。	購置各學科教學課程所需教學設備。

二、上年度已過期間（111 年 1 月 1 日至 5 月 31 日止）計畫實施成果概述：

業務計畫	實施概況	實施成果
勞務收入	本年度截至 5 月 31 日止預計辦理暑期游泳訓練班報名費及教師甄選報名費收入。	本年度截至 5 月 31 日止因受疫情影響，暑期游泳訓練班停辦及教師甄選改線上辦理未收取報名費。
財產收入	本年度截至 5 月 31 日止預計辦理預計辦理教職員工停車收入、校園場地開放收入及財產報廢收入。	本年度收取財產處分收入 3 千元、教職員工停車收入 10 萬 6 千元。
政府撥入收入	本年度截至 5 月 31 日止預計公庫撥入數。	本年度截至 5 月 31 日止已收取公庫撥入數 6,611 萬 6 千元及教育部之補助計畫 106 萬 4 千元。
其他收入	本年度截至 5 月 31 日止預計收取數位學生證補卡費及其他雜項收入等收入。	本年度已收取冷氣使用費轉列其他準備金 2 萬 5 千元、提前入學報名費、數位學生證補卡費等收入 1 萬 5 千元。
國民教育計畫	本年度截至 5 月 31 日止預計辦理教學事項為： 1. 辦理各項教學、學生事務、圖書及輔導等業務。 2. 新購教具、圖書等各科教學設備，充實各科教材及用具。 3. 革新教學方法，提高教學效能。 4. 辦理教師甄選、指定活動等項目。	本校秉持「胡適」的人文風範，以語文教育為特色，重視學生閱讀教學，透過校園營造涵養學生氣質，於 110 學年度榮獲交通安全實地訪視績優學校金輪獎殊榮。近年來深獲家長肯定學生數額滿，學校行政效能高，教師教學展專業，孩子各方面表現均優，基本學力檢測成績高於全臺北市平均，落實「跳繩與跑步」運動，體適能平均達 70% 以

臺北市地方教育發展基金 - 臺北市南港區胡適國民小學

業務計畫及預算概要

中華民國 112 年度

			上,校外語文體育藝術競賽表現優異;教師團隊精進連續五年公開授課達成率皆為100%,並為教育部適性教育發展基地學校。
一般行政管理計畫	本年度截至 5 月 31 日止預計辦理事項為： 1. 綜理學校總務、人事、會計等業務。 2. 配合校務推動行政處室支援工作，進而增進校務運作。		持續辦理學校總務、人事、會計等業務，並配合校務推動行政處室支援工作，進而增進校務運作，以達成預期目標。
建築及設備計畫	本年度截至 5 月 31 日止預計辦理事項為： 1.購置各學科教學課程所需教學設備招標作業。 2.辦理勤樸樓 2、3、4 樓修建工程之建築師及工程招標作業。		1. 購置各學科教學課程所需教學設備招標作業。 2. 辦理勤樸樓 2、3、4 樓修建工程之建築師及工程招標作業。

# 臺北市地方教育發展基金－臺北市南港區胡適國民小學

## 補辦預算明細表

中華民國112年度

單位：新臺幣元

項 目	金額	辦理年度	說 明
合計	584,000		
固定資產之建設改良擴充	584,000		
購置機械及設備	96,000	110	
平板電腦(10.2吋以上、解析度1080P以上及OS 9以上)	96,000		教育局補助行動學習智慧教學計畫，急需購置平板電腦，所需經費擬由教育局基金餘額支應。
購置雜項設備	204,000	110	
一對一分離式冷氣機(7.1KW)(含基本安裝費)	108,000		教育部補助本市無償提供場地、設施及設備辦理非營利幼兒園之設備經費。
油印機	96,000		教育部補助本市無償提供場地、設施及設備辦理非營利幼兒園之設備經費。
購置機械及設備	11,000	111	
除草機(充電式10英吋)	11,000		教育部補助本市無償提供場地、設施及設備辦理非營利幼兒園之設備經費。
購置雜項設備	273,000	111	
一對一分離式冷氣機(7.1KW)(含基本安裝費)	273,000		教育部補助本市無償提供場地、設施及設備辦理非營利幼兒園之設備經費。

備註：各基金依預算法第88條規定補辦預算，應確係不及編入年度預算，且因經營環境發生重大變遷或正常業務(含執行中央補助款項目)之確實需要，並經主管機關核轉本府核准先行辦理者；不具急迫性之事項，仍應儘可能納入預算辦理。

本 頁 空 白



# 預算主要表

# 臺北市地方教育發展基金－臺北市南港區胡適國民小學

## 基金來源、用途及餘絀預計表

中華民國112年度

單位：新臺幣千元

前年度決算數	項 目	本年度預算數	上年度預算數	比較增減（－）
136,685	基金來源	142,700	136,105	6,595
	勞務收入	122	122	
	服務收入	122	122	
498	財產收入	953	933	20
3	財產處分收入	7	7	
495	其他財產收入	946	926	20
135,380	政府撥入收入	141,328	134,953	6,375
134,218	公庫撥款收入	141,328	134,953	6,375
1,162	政府其他撥入收入			
807	其他收入	297	97	200
807	雜項收入	297	97	200
136,692	基金用途	142,856	137,601	5,255
131,640	國民教育計畫	136,516	131,663	4,853
2,045	一般行政管理計畫	2,874	2,815	59
3,007	建築及設備計畫	3,466	3,123	343
-8	本期賸餘(短絀)	-156	-1,496	1,340
3,038	期初基金餘額	1,535	2,085	-551
3,031	期末基金餘額	1,379	589	789

註：前年度決算數細數之和與總數或略有出入，係四捨五入關係，以下各表同。

# 臺北市地方教育發展基金－臺北市南港區胡適國民小學

## 現金流量預計表

中華民國112年度

單位：新臺幣千元

項 目	本 預	年 算	度 數	說 明
業務活動之現金流量				
本期賸餘(短絀)			-156	
業務活動之淨現金流入(流出)			-156	
其他活動之現金流量				
其他活動之淨現金流入(流出)				
現金及約當現金之淨增(淨減)			-156	
期初現金及約當現金			10,049	
期末現金及約當現金			9,893	

註：本表係採現金及約當現金基礎，包括現金及自投資日起3個月內到期或清償之債權證券。

# 預算明細表

# 臺北市地方教育發展基金－臺北市南港區胡適國民小學

## 基金來源－服務收入明細表

中華民國112年度

單位：新臺幣元

科 目	單位	本 年 度 預 算 數			說 明
		數量 業務量	利(費)率	金 額	
合計				122,000	
服務收入				122,000	較上年度預算數122,000元，無增減。
	人	5	800	4,000	暑期游泳訓練班普通票報名費收入(收支對列)。
	人	160	700	112,000	暑期游泳訓練班學生票報名費收入(收支對列)。
	人	20	300	6,000	教師甄選報名費收入。

臺北市地方教育發展基金－臺北市南港區胡適國民小學

基金來源－財產處分收入明細表

中華民國112年度

單位：新臺幣元

科目	單位	本年度預算數			說明
		數量 業務量	利(費)率	金額	
合計				7,000	
財產處分收入	年	1	7,000	7,000	較上年度預算數7,000元，無增減。 財產報廢變賣殘值收入。

# 臺北市地方教育發展基金－臺北市南港區胡適國民小學

## 基金來源－其他財產收入明細表

中華民國112年度

單位：新臺幣元

科 目	單位	本 年 度 預 算 數			說 明
		數量 業務量	利(費)率	金 額	
合計				946,000	
其他財產收入				946,000	較上年度預算數926,000元，增加20,000元。
	年	1	30,000	30,000	停車場收入(收支對列)。
	年	1	845,175	845,175	校園場地開放收入(收支對列)。
	年	1	825	825	配合預算編列至千元，增列進位數825元。
	年	1	70,000	70,000	教職員工停車收入(收支對列)。

臺北市地方教育發展基金－臺北市南港區胡適國民小學

基金來源－公庫撥款收入明細表

中華民國112年度

單位：新臺幣元

科 目	單位	本 年 度 預 算 數			說 明
		數量 業務量	利(費)率	金 額	
合計				141,328,000	
公庫撥款收入	年	1	141,328,000	141,328,000	較上年度預算數134,953,000元，增加6,375,000元。 市府補助款。



# 臺北市地方教育發展基金－臺北市南港區胡適國民小學

## 基金來源－雜項收入明細表

中華民國112年度

單位：新臺幣元

科 目	單位	本 年 度 預 算 數			說 明
		數量 業務量	利(費)率	金 額	
合計 雜項收入	年	1	297,000	297,000 297,000 297,000	較上年度預算數97,000元，增加200,000元。 數位學生證補卡費及其他雜項收入等。

# 臺北市地方教育發展基金－臺北市南港區胡適國民小學

## 基金用途－國民教育計畫明細表

中華民國112年度

單位：新臺幣元

前年度 決算數	上年度 預算數	科 目	本 年 度 預 算 數	說 明
131,640,204	131,662,924	合 計	136,516,000	
123,061,882	123,293,924	用人費用	126,906,000	
70,053,173	71,208,000	正式員額薪資	74,520,000	較上年度預算數71,208,000元，增加3,312,000元。
69,491,498	70,848,000	職員薪金	74,160,000	
			3,792,000	特教教職員4人薪金(詳用人費用彙計表)(含教育部補助導師費24,000元)。
			70,368,000	教職員72人薪金(詳用人費用彙計表)(含教育部補助導師費444,000元及專任輔導教師1,280,000元)。
412,500	360,000	工員工資	360,000	詳用人費用明細
149,175		警餉		
1,300,015	675,840	聘僱及兼職人員薪資	675,840	較上年度預算數675,840元，無增減。
1,300,015	675,840	兼職人員酬金	675,840	
			10,240	補助調整授課鐘點費之外聘教師勞、健保及勞退費用(教育部補助款)。
			102,400	補助調整授課特教教師鐘點費，4人*2節*40週*320元(教育部補助款)。
			563,200	教師代課鐘點費，本校編制教師總人數76人，按9分之1計，編列8人，每人220節，總節數8人*220節=1,760節，每節320元。
1,038,035	1,151,825	超時工作報酬	1,152,433	較上年度預算數1,151,825元，增加608元。
1,038,035	1,151,825	加班費	1,152,433	
			1,134,673	不休假出勤加班費。
			3,330	教師甄選人員加班費。
			8,510	暑期泳訓班工作人員加班費(收支對列)。
			5,920	開放場地人員加班費(收支對列)。
16,763,165	15,730,000	獎金	17,094,500	較上年度預算數15,730,000元，增加1,364,500元。
8,275,344	6,829,000	考績獎金	7,779,500	
			7,463,500	依考績法規定核發之獎金。
			316,000	依考績法規定核發之獎金。
8,487,821	8,901,000	年終獎金	9,315,000	
			474,000	依規定於年節加發之獎金。
			8,841,000	依規定於年節加發之獎金。

臺北市地方教育發展基金－臺北市南港區胡適國民小學

基金用途－國民教育計畫明細表

中華民國112年度

單位：新臺幣元

前年度 決算數	上年度 預算數	科 目	本 年 度 預 算 數	說 明
24,616,845	25,487,856	退休及卹償金	24,084,660	較上年度預算數25,487,856元，減少1,403,196元。
22,172,543	25,459,056	職員退休及離職金	24,055,860	
			7,602,660	提撥退撫基金。
			421,200	提撥退撫基金。
			16,032,000	退休人員月退休金，54人*22,000元*12月=14,256,000元；退休遺族遺屬年金(月撫慰金)，8人*18,500元*12月=1,776,000元，合計16,032,000元。
33,000	28,800	工員退休及離職金	28,800	提撥勞工退休準備金。
2,411,302		卹償金		
9,290,649	9,040,403	福利費	9,378,567	較上年度預算數9,040,403元，增加338,164元。
6,888,069	6,187,476	分擔員工保險費	6,381,888	
			6,055,152	分擔公保、勞保、健保費。
			326,736	分擔公保、勞保、健保費。
166,000	259,500	傷病醫藥費	384,200	
			320,000	健康檢查補助費，20人*16,000元。
			1,200	職業安全衛生健康檢查經費，1人*1,200元。
			63,000	健康檢查補助費，14人*4,500元。
557,346	674,604	員工通勤交通費	674,604	
			12,600	特教教師上下班交通費，2人*10月*630元。
			11,760	特教教師上下班交通費，1人*10月*1,176元。
			12,600	特教教師上下班交通費，1人*10月*1,260元。
			384,300	教師上下班交通費，61人*10月*630元。
			138,600	教師上下班交通費，11人*10月*1,260元。
			20,160	教師上下班交通費，2人*10月*1,008元。
			23,520	教師上下班交通費，2人*10月*1,176元。
			30,240	職員上下班交通費，2人*12月*1,260元。
			37,800	職員上下班交通費，5人*12月*630元。
			3,024	職員及工友上下班交通費，1人*3月*1,008元。

# 臺北市地方教育發展基金－臺北市南港區胡適國民小學

## 基金用途－國民教育計畫明細表

中華民國112年度

單位：新臺幣元

前年度 決算數	上年度 預算數	科 目	本 年 度 預 算 數	說 明
1,679,234	1,918,823	其他福利費	1,937,875	416,000 休假旅遊補助費。 379,800 喪葬補助費，2人*5月*37,980元。 130,520 結婚補助費，2人*2月*32,630元。 993,555 子女教育補助費。 18,000 退休人員三節慰問金，3人*6,000元。
5,377,805	5,163,000	服務費用	5,528,000	
1,861,364	1,813,434	水電費	1,988,566	較上年度預算數1,813,434元，增加175,132元。
1,616,042	1,450,000	工作場所電費	1,589,000	1,000 開放場地電費(收支對列)。 1,000 開放停車場電費(收支對列)。 464,568 學生在校作息時間內使用冷氣設備電費，39班*11,912元(新增)。 1,122,432 電費基本費。
152,648	184,108	工作場所水費	152,566	水費基本費。
92,674	179,326	氣體費	247,000	溫水游泳池燃料費。
20,620	83,590	旅運費	83,590	較上年度預算數83,590元，無增減。
20,620	52,390	國內旅費	52,390	41,850 校外教學隨隊人員出差旅費，9人*3天*1,550元。 10,540 教職員工因公出差旅費。
	31,200	其他旅運費	31,200	各類學生團隊參加校外比賽或活動車資(學生生活動費)。
1,456,910	1,483,156	修理保養及保固費	1,670,472	較上年度預算數1,483,156元，增加187,316元。
823,447	749,479	一般房屋修護費	770,770	218,400 學校校舍及其他建築物等修繕費用(依建物年齡31年以上)，12班*18,200元。 381,875 學校校舍及其他建築物等修繕費用(依建物年齡7~15年)，25班*15,275元。 138,080 開放場地之學校校舍及建築物等修繕費(收支對列)。 32,415 綠能建築修理維護費。
633,463	733,677	機械及設備修護費	821,702	

# 臺北市地方教育發展基金－臺北市南港區胡適國民小學

## 基金用途－國民教育計畫明細表

中華民國112年度

單位：新臺幣元

前年度 決算數	上年度 預算數	科 目	本 年 度 預 算 數	說 明
			8,377	太陽光電設備維護費。
			232,500	開放場地之器材及電梯設備等保養及維護費(收支對列)。
			136,800	室內溫水游泳池修繕養護費用)，19班*7,200元(4-6年級)(游泳池水電清潔維護費)。
			117,600	各項教學設備及其他公共用具等修繕費用(依建物年齡31年以上)，12班*9,800元。
			205,625	各項教學設備及其他公共用具等修繕費用(依建物年齡7~15年)，25班*8,225元。
			29,800	電腦設備維護費(電腦專案計畫)。
			91,000	開放停車場設備維護費(收支對列)。
		雜項設備修護費	78,000	冷氣設備維護費，39班*2,000元(新增)。
	4,620	保險費	4,620	較上年度預算數4,620元，無增減。
	4,620	其他保險費	4,620	暑期泳訓班學員保險費，165人*28元(收支對列)。
1,264,374	950,680	一般服務費	953,232	較上年度預算數950,680元，增加2,552元。
20,127	9,672	佣金、匯費、經理費及手續費	10,224	委託超商代收學雜費手續費，852人*2學期*6元(1,065人以八成編列)。
555,192	508,656	外包費	508,656	
			423,880	游泳池救生員外包費，1人*10月*42,388元。
			84,776	暑期泳訓班游泳池救生員外包費，1人*2月*42,388元。
525,467	260,352	計時與計件人員酬金	260,352	
			230,400	閩客語教學支援人員鐘點費，18人*1節*40週*320元。
			29,952	閩客語教學支援人員鐘點費之外聘人員勞、健保及勞退費用。
163,588	172,000	體育活動費	174,000	
			144,000	文康活動費，本校編列教師72人，每人編列2,000元。
			8,000	文康活動費，本校編列特教教師4人，每人編列2,000元。
			22,000	文康活動費，本校編列行政人員10人、工員1人，合計11人，每人編列2,000元。
774,537	827,520	專業服務費	827,520	較上年度預算數827,520元，無增減。

# 臺北市地方教育發展基金－臺北市南港區胡適國民小學

## 基金用途－國民教育計畫明細表

中華民國112年度

單位：新臺幣元

前年度 決算數	上年度 預算數	科 目	本 年 度 預 算 數	說 明
365,635	190,400	講課鐘點、稿費、出席審查及查詢費	190,400	<p>7,200 資源班教材編輯費，1班*12月*600元。</p> <p>7,200 資優班教材編輯費，1班*12月*600元。</p> <p>6,000 資優班講座鐘點費，3節*2,000元(特教班級業務費)。</p> <p>4,000 資源班講座鐘點費，2節*2,000元(特教班級業務費)。</p> <p>90,000 暑期泳訓班教練指導鐘點費，180節*500元(收支對列)。</p> <p>8,000 家長親職教育研習講座鐘點費，4節*2,000元。</p> <p>10,000 性別平等教育宣導活動講座鐘點費，5節*2,000元。</p> <p>10,000 性別平等事件諮詢會議專家學者出席費，4人次*2,500元。</p> <p>12,000 小田園教育體驗學習講座鐘點費，6節*2,000元。</p> <p>28,000 專業成長計畫講座鐘點費，14節*2,000元。</p> <p>8,000 綠屋頂計畫講座鐘點費，4節*2,000元。</p>
22,700	107,400	委託檢驗(定)試驗認證費	107,400	<p>12,000 飲水機水質檢驗費，10臺*1,200元。</p> <p>43,960 消防安全檢測費(普通班級業務費)。</p> <p>51,440 建築物公共安全簽證申報費(普通班級業務費)。</p>
620	1,370	試務甄選費	1,370	1,370 教師甄選試務費用。
36,000		電腦軟體服務費		
349,582	528,350	其他專業服務費	528,350	<p>371,250 開放場地租借保全(收支對列)。</p> <p>20,000 學生輔導指導費。</p> <p>36,000 工作人員午餐指導費(行政工作人員)，10人*9月*400元。</p> <p>12,000 學童牙齒保健檢查費。</p> <p>35,100 學童午餐指導費(3至4年級教師)，13班*1</p>

# 臺北市地方教育發展基金－臺北市南港區胡適國民小學

## 基金用途－國民教育計畫明細表

中華民國112年度

單位：新臺幣元

前年度決算數	上年度預算數	科 目	本 年 度 預 算 數	說 明
				人*9月*300元。
			10,800	學童午餐指導費（1至2年級教師），12班*1人*9月*100元。
			43,200	學童午餐指導費（5至6年級教師），12班*1人*9月*400元。
1,695,370	1,666,000	材料及用品費	2,015,000	
235,121	404,425	使用材料費	735,125	較上年度預算數404,425元，增加330,700元。
235,121	404,425	設備零件	735,125	
			361,800	班級課桌椅，201人*1,800元(新增)。
			10,500	口風琴3把，3把*3,500元(由班級設備費移列)(新增)。
			9,900	護貝機，(由班級設備費移列)(新增)。
			12,000	汰換主管人員辦公椅6張，6張*2,000元(由班級設備費移列)(新增)。
			67,825	普通班教學設備零件(由班級設備費移列)(新增)。
			16,000	資優班教學設備零件(由班級設備費移列)(新增)。
			16,000	資源班教學設備零件(由班級設備費移列)(新增)。
			18,000	單眼相機外接閃光燈，2個*9,000元(由班級設備費移列)(新增)。
			17,000	多功能三軸穩定器2組，2組*8,500元(由班級設備費移列)(新增)。
			18,000	衛生紙大容量大捲使用盒20個，20個*900元(由班級設備費移列)(新增)。
			9,000	鐵木琴高硬度琴槌5支，5支*1,800元(由班級設備費移列)(新增)。
			9,600	健康中心檢查使用三折式屏風2扇，2扇*4,800元(由班級設備費移列)(新增)。
			12,000	綠屋頂計畫農用五金用具1式。
1,460,249	1,261,575	用品消耗	1,279,875	電腦設備維護及管理費，25班*6,300元。
				較上年度預算數1,261,575元，增加18,300元。
45,926	5,000	辦公(事務)用品	5,000	

# 臺北市地方教育發展基金－臺北市南港區胡適國民小學

## 基金用途－國民教育計畫明細表

中華民國112年度

單位：新臺幣元

前年度 決算數	上年度 預算數	科 目	本 年 度 預 算 數	說 明
			3,000	開放停車場辦公用品等(收支對列)。
			2,000	教師專業成長計畫文具用品。
95,400	76,700	報章雜誌	95,000	國小圖書(由班級設備費移列)(新增)。
41,288	22,000	醫療用品(非醫療院所使用)	22,000	健康中心藥品費(15,000元+1,000元*7班)。
1,277,635	1,157,875	其他用品消耗	1,157,875	
			40,000	兒童節慶活動費。
			511,340	普通班級教學材料費，37班*13,820元。
			62,900	普通班衛生器材及衛生紙費用(普通班級業務費)，37班*1,700元。
			92,500	班級垃圾袋(普通班級業務費)，37箱*2,500元。
			10,200	教學用教科書，6年級*1,700元。
			31,840	運動會獎品、獎盃、錦旗及雜支等。
			32,660	運動會競賽器材及班級繞場材料費等。
			8,600	辦理運動會提供教職員逾時誤餐餐盒費用，86人次*100元。
			13,820	資優班教學用品及生活教育用品(特教班教學材料費)。
			13,820	資源班教學用品及生活教育用品(特教班教學材料費)。
			1,300	辦理教師甄選會議工作人員逾時誤餐餐盒費用，13人次*100元。
			15,000	綠屋頂計畫用紙張、文具、碳粉匣等雜支。
			1,200	資優班衛生清潔用品、教室佈置等(特教班級業務費)。
			3,200	資源班衛生清潔用品、教室佈置等(特教班級業務費)。
			20,600	小田園教育體驗實習用農具、花盆、柵欄、布棚及澆水器具等。
			25,400	小田園教育體驗實習用培養土、有機肥、菜苗種子、菇類培植包及果樹植栽等。
			2,000	家長親職教育研習文具用品。
			130,200	校內各類學藝活動及班際各項競賽獎勵用品等，2學期*65,100元(學生活動費)。



# 臺北市地方教育發展基金－臺北市南港區胡適國民小學

## 基金用途－國民教育計畫明細表

中華民國112年度

單位：新臺幣元

前年度 決算數	上年度 預算數	科 目	本 年 度 預 算 數	說 明
			12,000	學生參加校外比賽逾時誤餐餐盒費用，120人次*100元(學生活動費)。
			20,000	綠屋頂計畫農事體驗實作種子、培養土等園藝資材。
			96,425	開放場地之消耗性器材、清潔用品、雜支等(收支對列)。
			2,300	暑期泳訓班消毒劑，10班*230元(收支對列)。
			6,570	暑期泳訓班教學環境佈置費(收支對列)。
			4,000	暑期泳訓浮板及救生圈等雜支(收支對列)。
30,380	5,000	租金、償債、利息及相關手續費	5,000	
25,580		交通及運輸設備租金		
25,580		車租		
4,800	5,000	雜項設備租金	5,000	較上年度預算數5,000元，無增減。
4,800	5,000	雜項設備租金	5,000	
			200	配合預算編列至千元，增列進位數200元。
			4,800	電錶月租費(普通班級業務費)，12月*400元。
3,464	5,000	稅捐及規費(強制費)	5,000	
3,464	5,000	房屋稅	5,000	較上年度預算數5,000元，無增減。
3,464	5,000	一般房屋稅	5,000	開放停車場房屋稅(收支對列)(新增)。
1,288,707	1,279,000	會費、捐助、補助、分攤、照護、救濟與交流活動費	1,754,000	
	10,000	捐助、補助與獎助	10,000	較上年度預算數10,000元，無增減。
	10,000	獎助學員生給與	10,000	教育關懷獎每校推薦1名學生獎助金。
1,288,707	1,269,000	補貼、獎勵、慰問、照護與救濟	1,744,000	較上年度預算數1,269,000元，增加475,000元。
57,773	62,400	獎勵費用	63,000	
			52,200	教師獎勵活動費，87人*600元。
			10,800	依「臺北市公立高級中等以下學校獎勵教師獎金發給要點」發放之獎勵，3人*3,600元(普通班級業務費)。
10,000		慰問、照護及濟助金		
1,220,934	1,206,600	其他補貼、獎勵、慰問、	1,681,000	

# 臺北市地方教育發展基金－臺北市南港區胡適國民小學

## 基金用途－國民教育計畫明細表

中華民國112年度

單位：新臺幣元

前年度 決算數	上年度 預算數	科 目	本 年 度 預 算 數	說 明
		照護與救濟		
			65,000	本市市民第3胎就讀國小教育補助費，65人*1,000元。
			115,600	弱勢學生教科書補助費用，68人*1,700元。
			591,675	清寒學生餐費補助，49人*125日*55元+49人*80日*65元。
			805	配合預算編列至千元，增列進位數805元。
			907,920	補助學校午餐使用有機蔬菜或有機米計畫，873人*40週*26元。
182,596	251,000	其他	303,000	
182,596	251,000	其他支出	303,000	較上年度預算數251,000元，增加52,000元。
182,596	251,000	其他	303,000	
			39,400	學生參加校外比賽或參加各種活動雜支等，2學期*19,700元(學生活動費)。
			80,600	班級自治費，806人*2學期*50元。
			7,000	小田園教育體驗實習農事交流用車租1輛。
			126,000	執行學生路隊安全導護費及導護志工保險費(5人*40週*10次*63元)。
			50,000	退休人員紀念品，10人*5,000元。

# 臺北市地方教育發展基金－臺北市南港區胡適國民小學

## 基金用途－一般行政管理計畫明細表

中華民國112年度

單位：新臺幣元

前年度 決算數	上年度 預算數	科 目	本 年 度 預 算 數	說 明
2,044,774	2,815,076	合 計	2,874,000	
	142,076	用人費用	142,000	
	142,076	超時工作報酬	142,000	較上年度預算數142,076元，減少76元。
	142,076	加班費	142,000	
			69,190	行政人員超時加班費(統籌業務費)。
			72,810	校園安全校內同仁例假日人力支援。
1,791,651	2,399,000	服務費用	2,457,000	
137,840	89,353	郵電費	88,418	較上年度預算數89,353元，減少935元。
137,840	89,353	電話費	88,418	電話費(統籌業務費)。
1,326,060	1,731,168	一般服務費	1,789,392	較上年度預算數1,731,168元，增加58,224元。
1,326,060	1,731,168	外包費	1,789,392	
			120,000	消化超額職工3人(技工、工友)業務外包費，3人*40,000元。
			456,000	職工(技工、工友)業務外包費，1人*12月*38,000元(依106.6.27北市教人字第10636181600號函編列)。
			1,213,392	校警勞務外包費，2人*12月*50,558元(依105.2.4北市教人字第10531015200號函及110.3.15北市教人字第1103031044號函編列)。
255,751	506,479	專業服務費	507,190	較上年度預算數506,479元，增加711元。
255,751	506,479	其他專業服務費	507,190	校園安全機械定點、機動巡邏等保全費用。
72,000	72,000	公共關係費	72,000	較上年度預算數72,000元，無增減。
72,000	72,000	公共關係費	72,000	校長特別費，12月*6,000元。
252,123	273,000	材料及用品費	274,000	
252,123	273,000	用品消耗	274,000	較上年度預算數273,000元，增加1,000元。
252,123	273,000	辦公(事務)用品	274,000	
			848	配合預算編列至千元，增列進位數848元。
			273,152	統籌業務費計算如下：普通班37班，1,290元*15班*12月=232,200元，810元*15班*12月=145,800元，640元*7班*12月=53,760元，以上合計431,760元，除依實際需求移列加班費69,190元、電話費88,418元及會費1,000元外，其餘如列數。

# 臺北市地方教育發展基金－臺北市南港區胡適國民小學

## 基金用途－一般行政管理計畫明細表

中華民國112年度

單位：新臺幣元

前年度 決算數	上年度 預算數	科 目	本 年 度 預 算 數	說 明
1,000	1,000	會費、捐助、補助、分攤、照 護、救濟與交流活動費	1,000	
1,000	1,000	會費	1,000	較上年度預算數1,000元，無增減。
1,000	1,000	職業團體會費	1,000	護理師1人公會會費(統籌業務費)。

# 臺北市地方教育發展基金－臺北市南港區胡適國民小學

## 基金用途－建築及設備計畫明細表

中華民國112年度

單位：新臺幣元

前年度 決算數	上年度 預算數	科 目	本 年 度 預 算 數	說 明
3,007,421	3,123,000	合計	3,466,000	
3,007,421	3,123,000	購建固定資產、無形資產及非理財 目的之長期投資	3,466,000	
1,007,421	635,000	購建固定資產	900,000	
1,007,421	635,000	一般建築及設備計畫	900,000	
		班級設備	137,500	
		購置機械及設備	57,500	
			21,500	汰換刷卡機(含防護罩)。
			36,000	汰換碎紙機(細碎式一體成型 鋼刀)，2臺*18,000元。
		購置雜項設備	80,000	
			80,000	汰換低音合奏手風琴1臺。
		資訊設備	762,500	
		購置機械及設備	762,500	
			408,000	汰換桌上型電腦(含顯示器 )，16部*25,500元(電腦專案計 畫)。
			180,000	汰換平板電腦，15部*12,000元( 電腦專案計畫)。
			149,000	汰換網路及資訊周邊設備(電 腦專案計畫)。
			25,500	汰換筆記型電腦1部(電腦專案 計畫)。
1,007,421	635,000	校園設備		
653,784	541,000	購置機械及設備		
353,637	94,000	購置雜項設備		
	36,000	購置無形資產	36,000	
	36,000	一般建築及設備計畫	36,000	
	36,000	資訊設備	36,000	
	36,000	購置電腦軟體	36,000	
			36,000	電腦教學軟體費(電腦專案計 畫)。
2,000,000	2,452,000	遞延支出	2,530,000	
2,000,000	2,452,000	一般建築及設備計畫	2,530,000	
		勤樸樓2、3、4樓教室鋁窗 整修工程	2,530,000	
		遞延修繕房屋建築支出	2,530,000	

# 臺北市地方教育發展基金－臺北市南港區胡適國民小學

## 基金用途－建築及設備計畫明細表

中華民國112年度

單位：新臺幣元

前年度 決算數	上年度 預算數	科 目	本 年 度 預 算 數	說 明
			2,336,188	一、施工費。
			147,180	二、委託技術服務費(總包價 法)。
			46,632	三、工程管理費(按施工費約 2%提列)。
2,000,000	2,452,000	校園整修工程		
	2,452,000	遞延修繕房屋建築支出		
2,000,000		其他遞延支出		

# 預算參考表

# 臺北市地方教育發展基金－臺北市南港區胡適國民小學

## 預計平衡表

中華民國112年12月31日

單位：新臺幣千元

110年(前年) 12月31日 決算數	科 目	112年12月31日 預計數	111年12月31日 預計數	比較增減(-)
1,728,743	資產合計	1,727,091	1,727,247	-156
1,728,743	資產	1,727,091	1,727,247	-156
11,562	流動資產	9,910	10,066	-156
11,545	現金	9,893	10,049	-156
11,545	銀行存款	9,893	10,049	-156
17	應收款項	17	17	
17	其他應收款	17	17	
1,962	投資、長期應收款項、貸墊款及準備金	1,962	1,962	
1,962	準備金	1,962	1,962	
1,083	退休及離職準備金	1,083	1,083	
879	其他準備金	879	879	
1,715,219	其他資產	1,715,219	1,715,219	
1,715,219	什項資產	1,715,219	1,715,219	
2	暫付及待結轉帳項	2	2	
1,715,217	代管資產	1,715,217	1,715,217	
1,728,743	負債及基金餘額合計	1,727,091	1,727,247	-156
1,725,712	負債	1,725,712	1,725,712	
8,589	流動負債	8,589	8,589	
8,486	應付款項	8,486	8,486	
7,136	應付代收款	7,136	7,136	
1,350	應付費用	1,350	1,350	
103	預收款項	103	103	
103	預收收入	103	103	
1,717,123	其他負債	1,717,123	1,717,123	
1,717,123	什項負債	1,717,123	1,717,123	
749	存入保證金	749	749	
1,083	應付退休及離職金	1,083	1,083	
1,715,217	應付代管資產	1,715,217	1,715,217	
75	暫收及待結轉帳項	75	75	
3,031	基金餘額	1,379	1,535	-156
3,031	基金餘額	1,379	1,535	-156
3,031	基金餘額	1,379	1,535	-156
3,031	累積餘額	1,379	1,535	-156

註：1.信託代理與保證資產(負債)前年度決算數60,000元，上年度預計數60,000元，本年度預計數60,000元。2.或有資產(負債)0元。3.本基金自93年度起，本固定項目分開原則，將屬長期固定帳項，包括固定資產457,418,065元、無形資產60,901元及長期債務0元等，另立帳類管理，未納入本表。



臺北市地方教育發展基金一

各項費用

中華民國

前年度 決算數	上年度 預算數	計畫別	合計	國民教育計畫
		用途別科目		
136,692,399	137,601,000	合計	142,856,000	136,516,000
123,061,882	123,436,000	用人費用	127,048,000	126,906,000
70,053,173	71,208,000	正式員額薪資	74,520,000	74,520,000
69,491,498	70,848,000	職員薪金	74,160,000	74,160,000
412,500	360,000	工員工資	360,000	360,000
149,175		警餉		
1,300,015	675,840	聘僱及兼職人員薪資	675,840	675,840
1,300,015	675,840	兼職人員酬金	675,840	675,840
1,038,035	1,293,901	超時工作報酬	1,294,433	1,152,433
1,038,035	1,293,901	加班費	1,294,433	1,152,433
16,763,165	15,730,000	獎金	17,094,500	17,094,500
8,275,344	6,829,000	考績獎金	7,779,500	7,779,500
8,487,821	8,901,000	年終獎金	9,315,000	9,315,000
24,616,845	25,487,856	退休及卹償金	24,084,660	24,084,660
22,172,543	25,459,056	職員退休及離職金	24,055,860	24,055,860
33,000	28,800	工員退休及離職金	28,800	28,800
2,411,302		卹償金		
9,290,649	9,040,403	福利費	9,378,567	9,378,567
6,888,069	6,187,476	分擔員工保險費	6,381,888	6,381,888
166,000	259,500	傷病醫藥費	384,200	384,200
557,346	674,604	員工通勤交通費	674,604	674,604
1,679,234	1,918,823	其他福利費	1,937,875	1,937,875
7,169,456	7,562,000	服務費用	7,985,000	5,528,000
1,861,364	1,813,434	水電費	1,988,566	1,988,566
1,616,042	1,450,000	工作場所電費	1,589,000	1,589,000
152,648	184,108	工作場所水費	152,566	152,566
92,674	179,326	氣體費	247,000	247,000
137,840	89,353	郵電費	88,418	
137,840	89,353	電話費	88,418	
20,620	83,590	旅運費	83,590	83,590
20,620	52,390	國內旅費	52,390	52,390

# 臺北市南港區胡適國民小學

## 彙計表

112年度

單位：新臺幣元

一般行政管理計畫	建築及設備計畫				
2,874,000	3,466,000				
142,000					
142,000					
142,000					

臺北市地方教育發展基金一

各項費用

中華民國

前年度 決算數	上年度 預算數	計畫別	合計	國民教育計畫
		用途別科目		
	31,200	其他旅運費	31,200	31,200
1,456,910	1,483,156	修理保養及保固費	1,670,472	1,670,472
823,447	749,479	一般房屋修護費	770,770	770,770
633,463	733,677	機械及設備修護費	821,702	821,702
		雜項設備修護費	78,000	78,000
	4,620	保險費	4,620	4,620
	4,620	其他保險費	4,620	4,620
2,590,434	2,681,848	一般服務費	2,742,624	953,232
20,127	9,672	佣金、匯費、經理費及手續費	10,224	10,224
1,881,252	2,239,824	外包費	2,298,048	508,656
525,467	260,352	計時與計件人員酬金	260,352	260,352
163,588	172,000	體育活動費	174,000	174,000
1,030,288	1,333,999	專業服務費	1,334,710	827,520
365,635	190,400	講課鐘點、稿費、出席審查及查詢費	190,400	190,400
22,700	107,400	委託檢驗(定)試驗認證費	107,400	107,400
620	1,370	試務甄選費	1,370	1,370
36,000		電腦軟體服務費		
605,333	1,034,829	其他專業服務費	1,035,540	528,350
72,000	72,000	公共關係費	72,000	
72,000	72,000	公共關係費	72,000	
1,947,493	1,939,000	材料及用品費	2,289,000	2,015,000
235,121	404,425	使用材料費	735,125	735,125
235,121	404,425	設備零件	735,125	735,125
1,712,372	1,534,575	用品消耗	1,553,875	1,279,875
298,049	278,000	辦公(事務)用品	279,000	5,000
95,400	76,700	報章雜誌	95,000	95,000
41,288	22,000	醫療用品(非醫療院所使用)	22,000	22,000
1,277,635	1,157,875	其他用品消耗	1,157,875	1,157,875
30,380	5,000	租金、償債、利息及相關手續費	5,000	5,000
25,580		交通及運輸設備租金		
25,580		車租		

# 臺北市南港區胡適國民小學

## 彙計表

112年度

單位：新臺幣元

一般行政管理計畫	建築及設備計畫				
1,789,392					
1,789,392					
507,190					
507,190					
72,000					
72,000					
274,000					
274,000					
274,000					

臺北市地方教育發展基金一

各項費用

中華民國

前年度 決算數	上年度 預算數	計畫別	合計	國民教育計畫
		用途別科目		
4,800	5,000	雜項設備租金	5,000	5,000
4,800	5,000	雜項設備租金	5,000	5,000
3,007,421	3,123,000	購建固定資產、無形資產及非理財目的 之長期投資	3,466,000	
1,007,421	635,000	購建固定資產	900,000	
653,784	541,000	購置機械及設備	820,000	
353,637	94,000	購置雜項設備	80,000	
	36,000	購置無形資產	36,000	
	36,000	購置電腦軟體	36,000	
2,000,000	2,452,000	遞延支出	2,530,000	
	2,452,000	遞延修繕房屋建築支出	2,530,000	
2,000,000		其他遞延支出		
3,464	5,000	稅捐及規費(強制費)	5,000	5,000
3,464	5,000	房屋稅	5,000	5,000
3,464	5,000	一般房屋稅	5,000	5,000
1,289,707	1,280,000	會費、捐助、補助、分攤、照護、救濟 與交流活動費	1,755,000	1,754,000
1,000	1,000	會費	1,000	
1,000	1,000	職業團體會費	1,000	
	10,000	捐助、補助與獎助	10,000	10,000
	10,000	獎助學員生給與	10,000	10,000
1,288,707	1,269,000	補貼、獎勵、慰問、照護與救濟	1,744,000	1,744,000
57,773	62,400	獎勵費用	63,000	63,000
10,000		慰問、照護及濟助金		
1,220,934	1,206,600	其他補貼、獎勵、慰問、照護與救 濟	1,681,000	1,681,000
182,596	251,000	其他	303,000	303,000
182,596	251,000	其他支出	303,000	303,000
182,596	251,000	其他	303,000	303,000

# 臺北市南港區胡適國民小學

## 彙計表

112年度

單位：新臺幣元

一般行政管理計畫	建築及設備計畫				
1,000 1,000 1,000	3,466,000 900,000 820,000 80,000 36,000 36,000 2,530,000 2,530,000				

# 臺北市地方教育發展基金－臺北市南港區胡適國民小學

## 員工人數彙計表

中華民國112年度

單位：人

計 畫 及 項 目	上年度最高可 進用員額數	本年度 增減(-)數	本年度最高可 進用員額數	說 明
合計	86	1	87	
國民教育計畫部分	86	1	87	
職員	85	1	86	
工友	1		1	

註：1.本表約僱、聘用係指奉准有案之約聘僱人員。

2.外包費編列救生員1人、工友外包1人、校警外包2人及消化超額職工業務外包費，計229萬8,048元。 3.計時與計件人員酬金編列閩客語教學支援人員鐘點費等，計26萬352元。

本 頁 空 白



臺北市地方教育發展基金一

用人費用

中華民國

計畫及項目	合計	正式 員額 薪資	聘僱 人員 薪資	超時 工作 報酬	津貼	獎 金		
						年終獎金	考績獎金	其他
合計	127,048,000	74,520,000		1,294,433		9,315,000	7,779,500	
國民教育計畫	126,906,000	74,520,000		1,152,433		9,315,000	7,779,500	
正式人員	110,180,160	74,520,000		1,152,433		9,315,000	7,779,500	
兼任人員	675,840							
其他人員	16,050,000							
一般行政管理計畫	142,000			142,000				
正式人員	142,000			142,000				

註：1.本表兼任人員用人費用，係學校教職員兼課或請假代課鐘點費。2.外包費編列救生員1人、工友外包1人、校警外包2人及消化超額職工業務外包費，計229萬8,048元。3.計時與計件人員酬金編列閩客語教學支援人員鐘點費等，計26萬352元。

# 臺北市南港區胡適國民小學

## 彙計表

112年度

單位：新臺幣元

退休及卹償金		資遣費	福 利 費					提繳費	兼任 人員 用人 費用
退休金	卹償金		分擔 保險費	傷病 醫藥費	提撥 福利金	員工通勤 交通費	其他		
24,084,660			6,381,888	384,200		674,604	1,937,875		675,840
24,084,660			6,381,888	384,200		674,604	1,937,875		675,840
8,052,660			6,381,888	384,200		674,604	1,919,875		675,840
16,032,000							18,000		

# 臺北市地方教育發展基金－臺北市南港區胡適國民小學

## 單位（或計畫）成本分析表

中華民國112年度

單位：新臺幣千元

計 畫 別	單 位	單位成本(元)或 平均利(費)率	數 量	預 算 數	說 明
合計				142,856	
國民教育計畫				136,516	
一般行政管理計畫				2,874	
建築及設備計畫				3,466	

# 臺北市地方教育發展基金－臺北市南港區胡適國民小學

## 5年來主要業務計畫分析表

中華民國112年度

單位：新臺幣千元

年度及項目	單位	數量	單位成本(元)或 平均利(費)率	金額	說明
(本)年度預算數					
國民教育計畫				136,516	
(上)年度預算數					
國民教育計畫				131,663	
(前)年度決算數					
國民教育計畫				131,640	
(109)年度決算數					
國民教育計畫				115,465	
(108)年度決算數					
國民教育計畫				116,595	

# 臺北市地方教育發展基金－臺北市南港區胡適國民小學

## 資本資產明細表

中華民國112年度

單位：新臺幣千元

項 目	取得成本 (期初餘額)	以前年度 累計折舊/ 長期投資 評 價	本 年 度 變 動				本年度累計折 舊/長期投資 評價變動數	期末餘額	
			增加		減少				主要增減 原因說明
			金額	類型	金額	類型			
合計	632,641	161,021	936		14		15,063	457,479	
土地改良物	9,919	3,150					679	6,089	
房屋及建築	550,487	94,489					9,909	446,090	
機械及設備	42,334	35,955	820				3,481	3,718	
交通及運輸 設備	2,674	2,359					131	184	
雜項設備	27,188	25,068	80				864	1,336	
電腦軟體	38		36	增置	14	無形資 產攤銷		61	