

中華民國 113 年度 4-0501575

臺北市總預算案

臺北市政府教育局主管

臺北市地方教育發展基金

臺北市南港區胡適國民小學附屬單位預算之分預算

(特別收入基金)

臺北市南港區胡適國民小學編

臺北市地方教育發展基金－臺北市南港區胡適國民小學

目次

中華民國113年度

一、財務摘要	第 1 頁
二、業務計畫及預算概要	第 3 -11 頁
三、預算主要表	
(一) 基金來源、用途及餘絀預計表	第 13 頁
(二) 現金流量預計表	第 14 頁
四、預算明細表	
(一) 基金來源－違規罰款收入明細表	第 15 頁
(二) 基金來源－服務收入明細表	第 16 頁
(三) 基金來源－財產處分收入明細表	第 17 頁
(四) 基金來源－其他財產收入明細表	第 18 頁
(五) 基金來源－公庫撥款收入明細表	第 19 頁
(六) 基金來源－雜項收入明細表	第 20 頁
(七) 基金用途－國民教育計畫明細表	第 21 -29 頁
(八) 基金用途－一般行政管理計畫明細表	第 30 -31 頁
(九) 基金用途－建築及設備計畫明細表	第 32 -33 頁
五、預算參考表	
(一) 預計平衡表	第 35 頁
(二) 各項費用彙計表	第 36 -41 頁
(三) 員工人數彙計表	第 42 頁
(四) 用人費用彙計表	第 44 -45 頁
(五) 單位（或計畫）成本分析表	第 46 頁
(六) 5年來主要業務計畫分析表	第 47 頁
(七) 資本資產明細表	第 48 頁

臺北市地方教育發展基金－臺北市南港區胡適國民小學

財務摘要

中華民國113年度

單位：新臺幣千元

項 目	本 年 度	上 年 度	比較增減數	%
經營成績：				
基金來源	144,116	142,700	1,416	0.99
基金用途	144,392	142,856	1,536	1.08
賸餘(短絀)	-276	-156	-120	--
餘絀情形：				
基金餘額	1,314	1,590	-276	-17.36
現金流量(註)：				
現金及約當現金之淨增(減)	-276	-156	-120	--

附註：現金流量係採現金及約當現金基礎，包括現金及自投資日起3個月內到期或清償之債權證券。

本 頁 空 白

業務計畫及預算概要

臺北市地方教育發展基金－臺北市南港區胡適國民小學

業務計畫及預算概要

中華民國 113 年度

壹、基金概況

一、設立宗旨及願景：

- (一) 本校遵照憲法第 158 條及 160 條規定，教育文化應發展國民之民族精神、自治精神，國民道德與健全體格、科學及生活智能，以培養八大學習領域及十大基本能力。
- (二) 本校自 91 年度起依教育經費編列與管理法第 13 條規定設置「臺北市地方教育發展基金」，以促進教育健全發展，提昇教育經費運用績效。
- (三) 依據十二年國教三面九向之核心素養，配合學校「健康」、「勤學」、「樂觀」、「成長」之願景，以生活情境為藍本，凝聚親師生共識，共同結構出新版學校圖像。

二、施政重點：

- (一) 開啟多元智慧：尊重每個學生獨特的個性，以多元智慧的觀點協助他找到生命的亮點，肯定天生我才必有用，能知於學，樂於學。
- (二) 培養生活能力：培養學生帶得走的公民關鍵能力，強化自我管理、閱讀理解、理性批判、問題解決、奉獻服務、溝通表達等核心素養。
- (三) 蘊育人文情懷：在溫馨開放的校園文化中，孕育人文情懷，學會尊重、包容；建構生命的價值、完成人性的開展。
- (四) 建置溫馨民主的校園文化：
 1. 以參與式管理、落實行政、教師會、家長會三者的良性互動。
 2. 以學生第一，教學優先的觀念提昇行政服務效率。
 3. 放下威權心態，開啟校園民主之風氣。
- (五) 推動適性教學：
 1. 落實校本課程理念，採多元化、活潑化的教學及評量。
 2. 運用校內、外資源，加強多元學習能力。
 3. 關懷相對弱勢學生之教學及輔導。
 4. 推動行動學習，充實學生運用資訊之知能，並提昇教師運用學習載具教學之能力。
- (六) 辦理發展性的訓輔活動：
 1. 辦理各項活動、競賽及展演。
 2. 推動校內外學習服務。

業務計畫及預算概要

中華民國 113 年度

- 3.發展績優社團及校隊，如弦樂團、節奏樂、排球、擊劍、籃球等。
- 4.加強新興領域教育的辦理，並融入教學收成效。

三、組織概況：

本校設置校長 1 人，綜理全校校務，下設教務處、學生事務處、總務處、輔導室、會計室及人事室等單位：

(一) 教務處：秉承校長之命，辦理全校教務事項。

- 1.教學組：掌理課程編排、課業考查、學藝競賽、教學研究、教師進修、差假教師調代課及缺補課之查核等業務事項。
- 2.註冊組：掌理註冊、編班、轉學、學籍保管、各項獎助學金補助及成績考查等有關學籍事項。
- 3.設備組：掌理教科書編選、教學用具之管理、保管及出版學校刊物等事項。
- 4.資訊組：掌理電腦設備及區域網路之管理、保管等事項。

(二) 學生事務處：秉承校長之命，辦理全校學生事務事項。

- 1.訓育組：掌理訓育計畫之擬定及辦理各類訓育等活動。
- 2.體育組：掌理學生體育活動、體格鍛鍊等事項。
- 3.生教組：掌理學生日常生活常規，辦理交通導護各項事項。
- 4.衛生組：掌理健康檢查，個人及環境衛生檢查、保健等事項。

(三) 總務處：秉承校長之命，辦理全校總務事項。

- 1.事務組：掌理校舍、校具、財產、物品採購保管、工程發包、監督及驗收等作業。
- 2.出納組：掌理現金、零用金、票據之保管等收支事項，辦理員工薪資發放及各項扣繳單據證明等。
- 3.文書組：掌理文件收發登錄、撰擬繕校、典守學校印信、檔案保管、整理各項會議紀錄及校史等事項。

(四) 輔導室：秉承校長之命，視學生身心狀況及需求提供發展性輔導，介入性輔導或處理性輔導，並掌理學生輔導與諮商，實施適性生涯輔導等事項。

1. 輔導組：掌理學生個案建立、學習輔導、生活輔導、生涯輔導及兩性教育、親職教育等事項。
2. 資料組：辦理輔導資料搜集建檔、組訓愛心家長、實施測驗、

臺北市地方教育發展基金－臺北市南港區胡適國民小學

業務計畫及預算概要

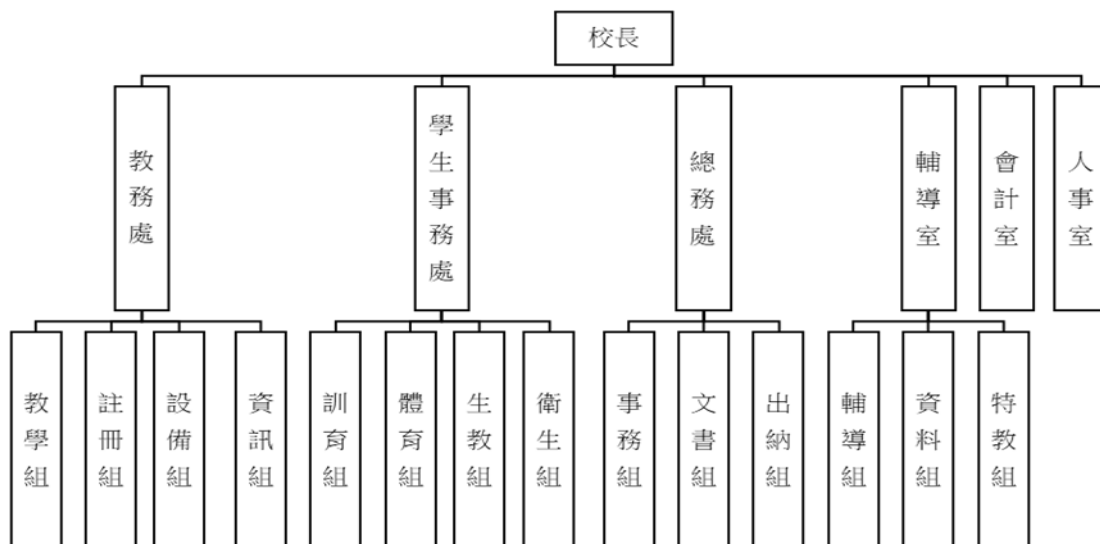
中華民國 113 年度

社區人力整合、出版親職刊物等事項。

3. 特教組：擬訂特殊教育計畫章則、親師輔導諮詢、特教班甄選鑑別、實施各項診斷測驗、特教兒童追蹤輔導等事項。

(五) 會計室：秉承上級主計機關之監督與指導，並受校長之指揮，依法辦理歲計、會計、統計等事項。

(六) 人事室：秉承上級人事機關之監督與指導，並受校長之指揮，依法辦理人事管理查核等事項。



四、基金歸類及屬性：

本校地方教育發展基金依據教育經費編列與管理法第 13 條規定設置，本基金為預算法第 4 條第 1 項第 2 款第 5 目所定之特別收入基金，以本府教育局為管理機關。

貳、業務計畫

一、基金來源：

臺北市地方教育發展基金－臺北市南港區胡適國民小學

業務計畫及預算概要

中華民國 113 年度

單位：新臺幣千元

業務計畫	本年度預算數	實施內容
徵收及依法分配收入	4	本年度預計收取廠商履約逾期罰款等收入。
勞務收入	122	本年度預計辦理暑期游泳訓練班報名費及教師甄選報名費收入。
財產收入	953	本年度預計辦理教職員工停車收入、校園場地開放收入及財產報廢收入。
政府撥入收入	142,715	本年度預計由公庫撥入數。
其他收入	322	本年度預計收取數位學生證補卡等收入等。

二、基金用途：

單位：新臺幣千元

業務計畫	本年度預算數	實施內容
國民教育計畫	136,612	本年度預計辦理教學事項為： 1. 辦理各項教學、學生事務、閱讀及輔導等業務。 2. 新購教具、材料等教學設備，充實教材及用具。 3. 革新教學方法，提高教學效能。 4. 辦理教師甄選業務、指定活動等項目。
一般行政管理計畫	2,930	本年度預計辦理事項為： 1. 綜理學校總務、人事、會計等業務。 2. 配合校務推動行政處室支援工作，進而增進校務運作。
建築及設備計畫	4,850	本年度預計辦理事項為： 1. 購置各學科教學課程所需教學設備、圖書館典藏之圖書。 2. 辦理勤樸樓 2-4 樓教室及走廊地坪整修工程。

參、預算概要

一、基金來源及用途之預計：

(一) 本年度基金來源：

臺北市地方教育發展基金－臺北市南港區胡適國民小學

業務計畫及預算概要

中華民國 113 年度

違規罰款收入 4 千元、服務收入 12 萬 2 千元、財產處分收入 7 千元、其他財產收入 94 萬 6 千元、公庫撥款收入 1 億 4,271 萬 5 千元、雜項收入 32 萬 2 千元，本年度基金來源 1 億 4,411 萬 6 千元，較上年度預算數 1 億 4,270 萬元，增加 141 萬 6 千元，約 0.99%，主要係因公庫撥款收入增加所致。

(二) 本年度基金用途：

國民教育計畫 1 億 3,661 萬 2 千元，一般行政管理計畫 293 萬元，建築及設備計畫 485 萬元，本年度基金用途 1 億 4,439 萬 2 千元，較上年度預算數 1 億 4,285 萬 6 千元，增加 153 萬 6 千元，約 1.08%，主要係因工程經費增加所致。

二、基金餘絀之預計：

本年度基金來源及用途相抵後，差短 27 萬 6 千元，較上年度預算數差短 15 萬 6 千元，增加 12 萬元，將移用以前基金餘額支應。

三、現金流量之預計：

本年度業務活動淨現金流出 27 萬 6 千元。

四、補辦預算事項：詳補辦預算明細表

(一) 固定資產之建設改良擴充 180 萬 4 千元

- 1.111 年度教育部補助國民中小學充實健康中心設備計畫 2 萬 8 千元，學校自籌款由國民教育計畫項下支應 1 萬 2 千元，共計 4 萬元。
- 2.111 年度教育局學校設施改善準備，補助誠正樓新建工程機電廠商工程款經費 1,152,103 元，學校自籌款分別由基金餘額及其他準備金項下支應 205,597 元與 90,300 元，共計 144 萬 8 千元。
- 3.112 年度教育部補助本市無償提供場地、設施及設備辦理非營利幼兒園之設備經費 28 萬 1 千元。
- 4.112 年度教育局補助學生自備載具(BYOD)到校學習實施計畫，補助設備 3 萬 5 千元。

肆、以前年度計畫實施成果概述：

一、前(111)年度計畫實施成果概述：

臺北市地方教育發展基金－臺北市南港區胡適國民小學

業務計畫及預算概要

中華民國 113 年度

業務計畫	實施概況	實施成果
徵收及依法分配收入	本年度預計收取廠商履約逾期罰款收入。	本年度已接受廠商履約逾期罰款收入 4 千元。
勞務收入	本年度預計辦理暑期游泳訓練班報名費及教師甄選報名費收入。	本年度已收取暑期游泳訓練班報名費 7 萬 2 千元。
財產收入	本年度預計收取財產報廢變賣殘值收入、教職員工停車收入及校園場地開放收入。	本年度已收取財產報廢變賣殘值收入 1 萬 4 千元、教職員工停車收入 16 萬 5 千元及校園場地開放收入 22 萬元。
政府撥入收入	本年度預計由公庫撥入數。	本年度已收取公庫撥入數 1 億 3,840 萬 7 千元及教育部之補助計畫 139 萬 5 千元。
其他收入	本年度預計收取數位學生證補卡費及其他雜項收入等收入。	本年度已收取數位學生證補卡費、提前入學報名費及應付代收款結餘款轉列其他準備金等收入 10 萬元。
國民教育計畫	<p>本年度預計辦理教學事項為：</p> <ol style="list-style-type: none"> 1. 辦理各項教學、學生事務、圖書及輔導等業務。 2. 新購教具、圖書等各科教學設備，充實各科教材及用具。 3. 革新教學方法，提高教學效能。 4. 辦理教師甄選、指定活動等項目。 	<p>本校秉持「胡適」的人文風範，以語文教育為特色，重視學生閱讀教學，透過校園營造涵養學生氣質，並榮獲交通安全實地訪視績優學校金輪獎殊榮。近年來深獲家長肯定，學生數額滿，且基本學力檢測成績高於全臺北市平均。落實「跳繩與跑步」運動，體適能平均達 70% 以上，校外語文體育藝術競賽表現優異；教師團隊精進連續五年公開授課達成率皆為 100%，並為教育部適性教育發展基地學校。</p>
一般行政管理	本年度預計辦理事項為：	綜理學校總務、人事、會

臺北市地方教育發展基金－臺北市南港區胡適國民小學

業務計畫及預算概要

中華民國 113 年度

計畫	1. 綜理學校總務、人事、會計等業務。 2. 配合校務推動行政處室支援工作，進而增進校務運作。	計等業務，並配合校務推動行政處室支援工作，進而增進校務運作，達成預期目標。
建築及設備計畫	本年度預計辦理事項為： 1. 購置各學科教學課程所需教學設備。 2. 辦理勤樸樓 2、3、4 樓教室整修工程。	3. 購置各學科教學課程所需教學設備。 4. 辦理勤樸樓 2、3、4 樓教室整修工程。

二、上年度已過期間（112 年 1 月 1 日至 6 月 30 日止）計畫實施成果概述：

業務計畫	實施概況	實施成果
徵收及依法分配收入	本年度截至 6 月 30 日止預計收取廠商履約逾期罰款收入。	本年度截至 6 月 30 日止已接受廠商履約罰款收入 1 萬 2 千元。
勞務收入	本年度截至 6 月 30 日止預計辦理暑期游泳訓練班報名費及教師甄選報名費收入。	本年度截至 6 月 30 日止已收取暑期游泳訓練班報名費 12 萬 8 千元及教師甄選報名費 1 千元。
財產收入	本年度截至 6 月 30 日止預計收取財產報廢變賣殘值收入、教職員工停車收入及校園場地開放收入。	本年度截至 6 月 30 日止已收取教職員工停車收入 19 萬 4 千元及校園場地開放收入 40 萬 3 千元。
政府撥入收入	本年度截至 6 月 30 日止預計公庫撥入數。	本年度截至 6 月 30 日止已收取公庫撥入數 7,321 萬 6 千元及教育部之補助計畫 11 萬 9 千元。
其他收入	本年度截至 6 月 30 日止預計收取數位學生證補卡費及其他雜項收入等收入。	本年度截至 6 月 30 日止已收取數位學生證補卡費、提前入學報名費及無法支用應付代收款轉至雜項收入等收入 29 萬 2 千元。
國民教育計畫	本年度截至 6 月 30 日止預計辦理教學事項為： 1. 辦理各項教學、學生事務、閱讀及輔導等業務。 2. 新購教具、材料等各科	本校秉持「胡適」的人文風範，以語文教育為特色，重視學生閱讀教學，透過校園營造涵養學生氣質，並榮獲交通安全實地訪視績優學

臺北市地方教育發展基金 - 臺北市南港區胡適國民小學

業務計畫及預算概要

中華民國 113 年度

		教學設備，充實各科教材及用具。 3. 革新教學方法，提高教學效能。 4. 辦理教師甄選、指定活動等項目。	校金輪獎殊榮。近年來深獲家長肯定，學生數額滿，且基本學力檢測成績高於全臺北市平均。落實「跳繩與跑步」運動，體適能平均達70%以上，校外語文體育藝術競賽表現優異；教師團隊精進連續五年公開授課達成率皆為100%，並為教育部適性教育發展基地學校。
一般行政管理計畫	本年度截至 6 月 30 日止預計辦理事項為： 1. 綜理學校總務、人事、會計等業務。 2. 配合校務推動行政處室支援工作，進而增進校務運作。	持續辦理學校總務、人事、會計等業務，並配合校務推動行政處室支援工作，進而增進校務運作，以達成預期目標。	
建築及設備計畫	本年度截至 6 月 30 日止預計辦理事項為： 1. 購置各學科教學課程所需教學設備招標作業。 2. 辦理勤樸樓 2、3、4 樓修建工程之建築師及工程招標作業。	1. 購置各學科教學課程所需教學設備招標作業。 2. 辦理勤樸樓 2、3、4 樓教室鋁窗整修工程之建築師及工程招標作業。	

臺北市地方教育發展基金－臺北市南港區胡適國民小學

補辦預算明細表

中華民國113年度

單位：新臺幣元

項 目	金額	辦理年度	說 明
合計	1,804,000		
固定資產之建設改良擴充	1,804,000		
擴充改良房屋建築及設備	1,448,000	111	
誠正樓新建工程機電廠商工程款	1,448,000		教育局學校設施改善準備，補助所屬學校誠正樓新建工程機電廠商工程款經費1,152,103元，學校自籌295,897元，所需經費擬由本校其他準備金支應90,300元及由本校基金餘額支應205,597元。
購置雜項設備	40,000	111	
3合1急救甦醒器	40,000		教育部補助國民中小學充實健康中心設備計畫28,000元，學校自籌12,000元，所需經費控留本校國民教育計畫-315設備零件支應。
購置機械及設備	134,000	112	
引擎式高壓清洗機(FR50.00及13馬)	99,000		教育部補助本市無償提供場地、設施及設備辦理非營利幼兒園之設備經費。
平板與筆記型電腦充電車(AVer C36i+)	35,000		教育局補助學生自備載具(BYOD)到校學習實施計畫經費。
購置雜項設備	182,000	112	
一對一分離式冷氣機(8.0KW)(含基本安裝費)	182,000		教育部補助本市無償提供場地、設施及設備辦理非營利幼兒園之設備經費。

備註：各基金依預算法第88條規定補辦預算，應確係不及編入年度預算，且因經營環境發生重大變遷或正常業務(含執行中央補助款項目)之確實需要，並經主管機關核轉本府核准先行辦理者；不具急迫性之事項，仍應儘可能納入預算辦理。

本 頁 空 白

預算主要表

臺北市地方教育發展基金－臺北市南港區胡適國民小學

基金來源、用途及餘絀預計表

中華民國113年度

單位：新臺幣千元

前年度決算數	項 目	本年度預算數	上年度預算數	比較增減（－）
140,377	基金來源	144,116	142,700	1,416
4	徵收及依法分配收入	4	4	
4	違規罰款收入	4	4	
72	勞務收入	122	122	
72	服務收入	122	122	
399	財產收入	953	953	
14	財產處分收入	7	7	
385	其他財產收入	946	946	
139,802	政府撥入收入	142,715	141,328	1,387
138,407	公庫撥款收入	142,715	141,328	1,387
1,395	政府其他撥入收入			
100	其他收入	322	293	29
100	雜項收入	322	293	29
141,662	基金用途	144,392	142,856	1,536
134,472	國民教育計畫	136,612	136,516	96
2,370	一般行政管理計畫	2,930	2,874	56
4,820	建築及設備計畫	4,850	3,466	1,384
-1,285	本期賸餘(短絀)	-276	-156	-120
3,031	期初基金餘額	1,590	1,535	55
1,746	期末基金餘額	1,314	1,379	-65

註：前年度決算數細數之和與總數或略有出入，係四捨五入關係，以下各表同。

臺北市地方教育發展基金－臺北市南港區胡適國民小學

現金流量預計表

中華民國113年度

單位：新臺幣千元

項 目	本 預	年 算	度 數	說 明
業務活動之現金流量				
本期賸餘(短絀)			-276	
業務活動之淨現金流入(流出)			-276	
其他活動之現金流量				
其他活動之淨現金流入(流出)				
現金及約當現金之淨增(淨減)			-276	
期初現金及約當現金			9,826	
期末現金及約當現金			9,550	

註：本表係採現金及約當現金基礎，包括現金及自投資日起3個月內到期或清償之債權證券。

預算明細表

臺北市地方教育發展基金－臺北市南港區胡適國民小學

基金來源－違規罰款收入明細表

中華民國113年度

單位：新臺幣元

科目	單位	本年度預算數			說明
		數量 業務量	利(費)率	金額	
合計				4,000	
違規罰款收入	年	1	4,000	4,000	較上年度預算數4,000元，無增減。 廠商履約逾期罰款收入。

臺北市地方教育發展基金－臺北市南港區胡適國民小學

基金來源－服務收入明細表

中華民國113年度

單位：新臺幣元

科 目	單 位	本 年 度 預 算 數			說 明
		數 量 業 務 量	利(費)率	金 額	
合計				122,000	
服務收入				122,000	較上年度預算數122,000元，無增減。
	人	5	800	4,000	暑期游泳訓練班普通票報名費收入(收支對列)。
	人	160	700	112,000	暑期游泳訓練班學生票報名費收入(收支對列)。
	人	20	300	6,000	教師甄選報名費收入。

臺北市地方教育發展基金－臺北市南港區胡適國民小學

基金來源－財產處分收入明細表

中華民國113年度

單位：新臺幣元

科目	單位	本年度預算數			說明
		數量 業務量	利(費)率	金額	
合計				7,000	
財產處分收入	年	1	7,000	7,000	較上年度預算數7,000元，無增減。 財產報廢變賣殘值收入。

臺北市地方教育發展基金－臺北市南港區胡適國民小學

基金來源－其他財產收入明細表

中華民國113年度

單位：新臺幣元

科 目	單位	本 年 度 預 算 數			說 明
		數量 業務量	利(費)率	金 額	
合計				946,000	
其他財產收入				946,000	較上年度預算數946,000元，無增減。
	年	1	845,175	845,175	校園場地開放收入(收支對列)。
	年	1	825	825	配合預算編列至千元，增列進位數825元。
	年	1	100,000	100,000	教職員工停車收入(收支對列)。

臺北市地方教育發展基金－臺北市南港區胡適國民小學

基金來源－公庫撥款收入明細表

中華民國113年度

單位：新臺幣元

科 目	單位	本 年 度 預 算 數			說 明
		數量 業務量	利(費)率	金 額	
合計				142,715,000	
公庫撥款收入	年	1	142,715,000	142,715,000	較上年度預算數141,328,000元，增加1,387,000元。 市府補助款。

臺北市地方教育發展基金－臺北市南港區胡適國民小學

基金來源－雜項收入明細表

中華民國113年度

單位：新臺幣元

科 目	單位	本 年 度 預 算 數			說 明
		數量 業務量	利(費)率	金 額	
合計				322,000	
雜項收入	年	1	322,000	322,000	較上年度預算數293,000元，增加29,000元。 數位學生證補卡費及其他雜項收入等。

臺北市地方教育發展基金－臺北市南港區胡適國民小學

基金用途－國民教育計畫明細表

中華民國113年度

單位：新臺幣元

前年度 決算數	上年度 預算數	科 目	本 年 度 預 算 數	說 明
134,471,721	136,516,000	合 計	136,612,000	
125,428,385	126,906,000	用人費用	126,941,000	
72,756,328	74,520,000	正式員額薪資	74,520,000	較上年度預算數74,520,000元，無增減。
72,327,088	74,160,000	職員薪金	74,160,000	
			70,368,000	教職員72人薪金(詳用人費用彙計表)(含教育部補助導師費444,000元及專任輔導教師1,280,000元)。
			3,792,000	特教教職員4人薪金(詳用人費用彙計表)(含教育部補助導師費24,000元)。
429,240	360,000	工員工資	360,000	詳用人費用明細
1,886,713	675,840	聘僱及兼職人員薪資	709,632	較上年度預算數675,840元，增加33,792元。
1,886,713	675,840	兼職人員酬金	709,632	
			10,752	補助調整授課鐘點費之外聘教師勞、健保及勞退費用(教育部補助款)。
			107,520	補助調整授課特教教師鐘點費，4人*2節*40週*336元(教育部補助款)。
			591,360	教師代課鐘點費，本校編制教師總人數76人，按9分之1計，編列8人，每人220節，總節數8人*220節=1,760節，每節336元。
926,856	1,152,433	加(夜)班費	1,152,433	較上年度預算數1,152,433元，無增減。
	17,760	延長工時加班費	17,760	
			3,330	教師甄選人員加班費。
			8,510	暑期泳訓班工作人員加班費(收支對列)。
			5,920	開放場地人員加班費(收支對列)。
926,856	1,134,673	未休假加班費	1,134,673	未休假加班費。
17,834,429	17,094,500	獎金	17,094,500	較上年度預算數17,094,500元，無增減。
9,096,295	7,779,500	考績獎金	7,779,500	
			7,463,500	依考績法規定核發之獎金。
			316,000	依考績法規定核發之獎金。
8,738,134	9,315,000	年終獎金	9,315,000	
			474,000	依規定於年節加發之獎金。
			8,841,000	依規定於年節加發之獎金。
22,885,547	24,084,660	退休及卹償金	24,120,660	較上年度預算數24,084,660元，增加36,000元。
22,851,203	24,055,860	職員退休及離職金	24,091,860	。

臺北市地方教育發展基金－臺北市南港區胡適國民小學

基金用途－國民教育計畫明細表

中華民國113年度

單位：新臺幣元

前年度 決算數	上年度 預算數	科 目	本 年 度 預 算 數	說 明
			7,602,660	提撥退撫基金。
			421,200	提撥退撫基金。
			16,068,000	退休人員月退休金，55人*22,500元*12月=14,850,000元；退休遺族遺屬年金(月撫慰金)，7人*14,500元*12月=1,218,000元，合計16,068,000元。
34,344	28,800	工員退休及離職金	28,800	提撥勞工退休準備金。
9,138,512	9,378,567	福利費	9,343,775	較上年度預算數9,378,567元，減少34,792元。
7,055,451	6,381,888	分擔員工保險費	6,356,268	
			6,030,876	分擔公保、勞保、健保費。
			325,392	分擔公保、勞保、健保費。
176,700	384,200	傷病醫藥費	384,200	
			320,000	健康檢查補助費，20人* 16,000元。
			1,200	職業安全衛生健康檢查經費，1人* 1,200元。
			63,000	健康檢查補助費，14人* 4,500元。
574,216	674,604	員工通勤交通費	665,964	
			12,600	特教教師上下班交通費，2人*10月*630元。
			11,760	特教教師上下班交通費，1人*10月*1,176元。
			12,000	特教教師上下班交通費，1人*10月*1,200元。
			20,160	教師上下班交通費，2人*10月*1,008元。
			23,520	教師上下班交通費，2人*10月*1,176元。
			37,800	職員上下班交通費，5人*12月*630元。
			3,024	職員及工友上下班交通費，1人*3月*1,008元。
			384,300	教師上下班交通費，61人*10月*630元。
			28,800	職員上下班交通費，2人*12月*1,200元。
			132,000	教師上下班交通費，11人*10月*1,200元。
1,332,145	1,937,875	其他福利費	1,937,343	
			416,000	休假旅遊補助費。
			18,000	退休人員三節慰問金，3人*6,000元。
			379,800	喪葬補助費，2人*5月*37,980元。

臺北市地方教育發展基金－臺北市南港區胡適國民小學

基金用途－國民教育計畫明細表

中華民國113年度

單位：新臺幣元

前年度 決算數	上年度 預算數	科 目	本 年 度 預 算 數	說 明
			130,520	結婚補助費，2人*2月*32,630元。
			993,023	子女教育補助費。
5,348,941	5,528,000	服務費用	5,639,000	
1,750,556	1,988,566	水電費	1,963,630	較上年度預算數1,988,566元，減少24,936元。
1,475,589	1,589,000	工作場所電費	1,689,161	
			1,000	開放場地電費(收支對列)。
			520,572	學生在校作息時間內使用冷氣設備電費，39班*13,348元。
			1,166,589	電費基本費。
			1,000	開放停車場電費(收支對列)。
163,772	152,566	工作場所水費	163,274	水費基本費。
111,195	247,000	氣體費	111,195	溫水游泳池燃料費。
77,000	83,590	旅運費	93,240	較上年度預算數83,590元，增加9,650元。
76,800	52,390	國內旅費	62,040	
			10,540	教職員工因公出差旅費。
			46,500	校外教學隨隊人員出差旅費，10人*3天*1,550元。
			5,000	每人每班次連續服務三小時以上志願服務志工交通費，100人次*50元(新增)。
200	31,200	其他旅運費	31,200	
			31,200	各類學生團隊參加校外比賽或活動車資(學生活動費)。
1,141,390	1,670,472	修理保養及保固費	1,696,972	較上年度預算數1,670,472元，增加26,500元。
645,285	770,770	一般房屋修護費	785,495	
			138,080	開放場地之學校校舍及建築物等修繕費(收支對列)。
			32,415	綠能建築修理維護費。
			615,000	學校校舍及其他建築物等修繕費用(依建物年齡7~15年)，25班*24,600元。
496,105	821,702	機械及設備修護費	833,477	
			8,377	太陽光電設備維護費。
			136,800	室內溫水游泳池修繕養護費用)，19班*7,200元(4-6年級)(游泳池水電清潔維護費)。

臺北市地方教育發展基金－臺北市南港區胡適國民小學

基金用途－國民教育計畫明細表

中華民國113年度

單位：新臺幣元

前年度決算數	上年度預算數	科 目	本 年 度 預 算 數	說 明
			352,800	各項教學設備及其他公共用具等修繕費用(依建物年齡31年以上)，12班*29,400元。
			232,500	開放場地之器材及電梯設備等保養及維護費(收支對列)。
			91,000	開放停車場設備維護費(收支對列)。
			12,000	電腦設備維護費(電腦專案計畫)。
	78,000	雜項設備修護費	78,000	冷氣設備維護費，39班*2,000元。
	4,620	保險費	4,620	較上年度預算數4,620元，無增減。
	4,620	其他保險費	4,620	暑期泳訓班學員保險費，165人*28元(收支對列)。
1,231,875	953,232	一般服務費	1,053,118	較上年度預算數953,232元，增加99,886元。
19,520	10,224	佣金、匯費、經理費及手續費	10,092	委託超商代收學雜費手續費，841人*2學期*6元(1,051人以八成編列)。
606,456	508,656	外包費	508,656	
			423,880	游泳池救生員外包費，1人*10月*42,388元。
			84,776	暑期泳訓班游泳池救生員外包費，1人*2月*42,388元。
435,064	260,352	計時與計件人員酬金	273,370	
			241,920	閩客語教學支援人員鐘點費，18人*1節*40週*336元。
			31,450	閩客語教學支援人員鐘點費之外聘人員勞、健保及勞退費用。
170,835	174,000	體育活動費	261,000	
			216,000	文康活動費，本校編列教師72人，每人編列3,000元。
			33,000	文康活動費，本校編列行政人員10人、工員1人，合計11人，每人編列3,000元。
			12,000	文康活動費，本校編列特教教師4人，每人編列3,000元。
1,148,120	827,520	專業服務費	827,420	較上年度預算數827,520元，減少100元。
486,657	190,400	講課鐘點、稿費、出席審查及查詢費	189,400	
			7,200	資源班教材編輯費，1班*12月*600元。
			7,200	資優班教材編輯費，1班*12月*600元。
			6,000	資優班講座鐘點費，3節*2,000元(特教班級

臺北市地方教育發展基金－臺北市南港區胡適國民小學

基金用途－國民教育計畫明細表

中華民國113年度

單位：新臺幣元

前年度 決算數	上年度 預算數	科 目	本 年 度 預 算 數	說 明
				業務費)。
			4,000	資源班講座鐘點費，2節*2,000元(特教班級業務費)。
			90,000	暑期泳訓班教練指導鐘點費，180節*500元(收支對列)。
			8,000	綠屋頂計畫講座鐘點費，4節*2,000元。
			8,000	家長親職教育研習講座鐘點費，4節*2,000元。
			28,000	專業成長計畫講座鐘點費，14節*2,000元。
			10,000	性別平等教育宣導活動講座鐘點費，5節*2,000元。
			15,000	性別平等事件諮詢會議專家學者出席費，6人次*2,500元。
			6,000	小田園教育體驗學習講座鐘點費，3節*2,000元。
71,900	107,400	委託檢驗(定)試驗認證費	107,400	
			12,000	飲水機水質檢驗費，10臺*1,200元。
			43,960	消防安全檢測費(普通班級業務費)。
			51,440	建築物公共安全簽證申報費(普通班級業務費)。
12,500		委託考選訓練費		
4,425	1,370	試務甄選費	1,370	
			1,370	教師甄選試務費用。
332,000		電腦軟體服務費		
240,638	528,350	其他專業服務費	529,250	
			20,000	學生輔導指導費。
			36,000	工作人員午餐指導費(行政工作人員)，10人*9月*400元。
			12,000	學童牙齒保健檢查費。
			10,800	學童午餐指導費(1至2年級教師)，12班*1人*9月*100元。
			32,400	學童午餐指導費(3至4年級教師)，12班*1人*9月*300元。
			46,800	學童午餐指導費(5至6年級教師)，13班*1人*9月*400元。

臺北市地方教育發展基金－臺北市南港區胡適國民小學

基金用途－國民教育計畫明細表

中華民國113年度

單位：新臺幣元

前年度 決算數	上年度 預算數	科 目	本 年 度 預 算 數	說 明
			371,250	開放場地租借保全(收支對列)。
1,678,974	2,015,000	材料及用品費	1,829,000	
313,973	735,125	使用材料費	642,050	較上年度預算數735,125元，減少93,075元。
313,973	735,125	設備零件	642,050	
			324,000	班級課桌椅，180人*1,800元(新增)。
			92,400	班級教室用窗簾，28組*3,300元(由班級設備費移列)(新增)。
			24,500	自然教室用圓凳，35張*700元(由班級設備費移列)(新增)。
			16,000	資優班教學設備零件1式(由班級設備費移列)(新增)。
			16,000	資源班教學設備零件1式(由班級設備費移列)(新增)。
			325	普通班教學設備零件1式(由班級設備費移列)(新增)。
			157,500	電腦設備維護及管理費，25班*6,300元。
			11,325	綠屋頂計畫農用五金用具1式。
1,365,001	1,279,875	用品消耗	1,186,950	較上年度預算數1,279,875元，減少92,925元。
209,702	5,000	辦公(事務)用品	5,000	
			2,000	教師專業成長計畫文具用品。
			3,000	開放停車場辦公用品等(收支對列)。
86,590	95,000	報章雜誌		
32,877	22,000	醫療用品(非醫療院所使用)	22,000	健康中心藥品費(15,000元+1,000元*7班)。
1,035,832	1,157,875	其他用品消耗	1,159,950	
			40,000	兒童節慶活動費。
			511,340	普通班級教學材料費，37班*13,820元。
			62,900	普通班衛生器材及衛生紙費用(普通班級業務費)，37班*1,700元。
			92,500	班級垃圾袋(普通班級業務費)，37箱*2,500元。
			10,200	教學用教科書，6年級*1,700元。
			10,000	每人每班次連續服務三小時以上志願服務志工逾時誤餐餐盒費用，100人次*100元(新

臺北市地方教育發展基金－臺北市南港區胡適國民小學

基金用途－國民教育計畫明細表

中華民國113年度

單位：新臺幣元

前年度決算數	上年度預算數	科 目	本 年 度 預 算 數	說 明
				增)。
			13,820	資優班教學用品及生活教育用品(特教班教學材料費)。
			13,820	資源班教學用品及生活教育用品(特教班教學材料費)。
			1,200	資優班衛生清潔用品、教室佈置等(特教班級業務費)。
			3,200	資源班衛生清潔用品、教室佈置等(特教班級業務費)。
			20,000	綠屋頂計畫農事體驗實作種子、培養土等園藝資材。
			10,175	綠屋頂計畫用紙張、文具、碳粉匣等雜支。
			2,300	暑期泳訓班消毒劑，10班*230元(收支對列)。
			6,570	暑期泳訓班教學環境佈置費(收支對列)。
			4,000	暑期泳訓浮板及救生圈等雜支(收支對列)。
			1,300	辦理教師甄選會議工作人員逾時誤餐餐盒費用，13人次*100元。
			25,400	小田園教育體驗實習用培養土、有機肥、菜苗種子、菇類培植包及果樹植栽等。
			20,100	小田園教育體驗實習用農具、花盆、柵欄、布棚及澆水器具等。
			2,000	家長親職教育研習文具用品。
			12,000	學生參加校外比賽逾時誤餐餐盒費用，120人次*100元(學生活動費)。
			127,600	校內各類學藝活動及班際各項競賽獎勵用品等，2學期*63,800元(學生活動費)。
			31,840	運動會獎品、獎盃、錦旗及雜支等。
			32,660	運動會競賽器材及班級繞場材料費等。
			8,600	辦理運動會提供教職員逾時誤餐餐盒費用，86人次*100元。
			96,425	開放場地之消耗性器材、清潔用品、雜支等(收支對列)。
47,880	5,000	租金、償債、利息及相關手續費	5,000	

臺北市地方教育發展基金－臺北市南港區胡適國民小學

基金用途－國民教育計畫明細表

中華民國113年度

單位：新臺幣元

前年度 決算數	上年度 預算數	科 目	本 年 度 預 算 數	說 明
43,080		交通及運輸設備租金		
43,080		車租		
4,800	5,000	雜項設備租金	5,000	較上年度預算數5,000元，無增減。
4,800	5,000	雜項設備租金	5,000	
			200	配合預算編列至千元，增列進位數200元。
			4,800	電錶月租費(普通班級業務費)，12月*400元。
				。
3,424	5,000	稅捐及規費(強制費)	5,000	
3,424	5,000	房屋稅	5,000	較上年度預算數5,000元，無增減。
3,424	5,000	一般房屋稅	5,000	開放停車場房屋稅(收支對列)。
1,744,750	1,754,000	會費、捐助、補助、分攤、照 護、救濟與交流活動費	1,896,000	
10,000	10,000	捐助、補助與獎助	10,000	較上年度預算數10,000元，無增減。
10,000	10,000	獎助學員生給與	10,000	教育關懷獎每校推薦1名學生獎助金。
1,734,750	1,744,000	補貼、獎勵、慰問、照護與 救濟	1,886,000	較上年度預算數1,744,000元，增加142,000元。
				。
58,332	63,000	獎勵費用	184,800	
			10,800	依「臺北市公立高級中等以下學校獎勵教師獎金發給要點」發放之獎勵，3人*3,600元(普通班級業務費)。
			174,000	敬師獎勵活動費，87人*2,000元。
10,000		慰問、照護及濟助金		
1,666,418	1,681,000	其他補貼、獎勵、慰問、 照護與救濟	1,701,200	
			65,000	本市市民第3胎就讀國小教育補助費，65人*1,000元。
			136,000	弱勢學生教科書補助費用，80人*1,700元。
			591,675	清寒學生餐費補助，49人*125日*55元+49人*80日*65元。
			605	配合預算編列至千元，增列進位數605元。
			907,920	補助學校午餐使用有機蔬菜或有機米計畫，873人*40週*26元。
219,367	303,000	其他	297,000	
219,367	303,000	其他支出	297,000	較上年度預算數303,000元，減少6,000元。
219,367	303,000	其他	297,000	

臺北市地方教育發展基金－臺北市南港區胡適國民小學

基金用途－國民教育計畫明細表

中華民國113年度

單位：新臺幣元

前年度 決算數	上年度 預算數	科 目	本 年 度 預 算 數	說 明
			38,900	學生參加校外比賽或參加各種活動雜支等，2學期*19,450元(學生活動費)。
			105,100	班級自治費，1,051人*2學期*50元。
			7,000	小田園教育體驗實習農事交流用車租1輛。
			20,000	退休人員紀念品，4人*5,000元。
			126,000	執行學生路隊安全導護費及導護志工保險費(5人*40週*10次*63元)。

臺北市地方教育發展基金－臺北市南港區胡適國民小學

基金用途－一般行政管理計畫明細表

中華民國113年度

單位：新臺幣元

前年度 決算數	上年度 預算數	科 目	本 年 度 預 算 數	說 明
2,370,168	2,874,000	合 計	2,930,000	
	142,000	用人費用	142,000	
	142,000	加(夜)班費	142,000	較上年度預算數142,000元，無增減。
	142,000	延長工時加班費	142,000	
			69,190	行政人員超時加班費(統籌業務費)。
			72,810	校園安全校內同仁例假日人力支援。
2,183,915	2,457,000	服務費用	2,513,000	
142,235	88,418	郵電費	87,946	較上年度預算數88,418元，減少472元。
142,235	88,418	電話費	87,946	電話費(統籌業務費)。
500		旅運費		
500		貨物運費		
1,693,471	1,789,392	一般服務費	1,845,864	較上年度預算數1,789,392元，增加56,472元。
1,693,471	1,789,392	外包費	1,845,864	
			120,000	消化超額職工3人(技工、工友)業務外包費，3人*40,000元。
			456,000	職工(技工、工友)業務外包費，1人*12月*38,000元(依106.6.27北市教人字第10636181600號函編列)。
			1,269,864	校警勞務外包費，2人*12月*52,911元(依105.2.4北市教人字第10531015200號函及110.3.15北市教人字第1103031044號函編列)。
275,709	507,190	專業服務費	507,190	較上年度預算數507,190元，無增減。
275,709	507,190	其他專業服務費	507,190	校園安全機械定點、機動巡邏等保全費用。
72,000	72,000	公共關係費	72,000	較上年度預算數72,000元，無增減。
72,000	72,000	公共關係費	72,000	校長特別費，12月*6,000元。
183,028	274,000	材料及用品費	274,000	
183,028	274,000	用品消耗	274,000	較上年度預算數274,000元，無增減。
180,228	274,000	辦公(事務)用品	274,000	
			273,624	統籌業務費計算如下：普通班37班，1,290元*15班*12月=232,200元，810元*15班*12月=145,800元，640元*7班*12月=53,760元，以上合計431,760元，除依實際需求移

臺北市地方教育發展基金－臺北市南港區胡適國民小學

基金用途－一般行政管理計畫明細表

中華民國113年度

單位：新臺幣元

前年度 決算數	上年度 預算數	科 目	本 年 度 預 算 數	說 明
				列加班費69,190元、電話費87,946元及會費1,000元外，其餘如列數。
			376	配合預算編列至千元，增列進位數376元。
2,800		報章雜誌		
2,225		稅捐及規費(強制費)		
2,225		規費		
2,225		行政規費與強制費		
1,000	1,000	會費、捐助、補助、分攤、照 護、救濟與交流活動費	1,000	
1,000	1,000	會費	1,000	較上年度預算數1,000元，無增減。
1,000	1,000	職業團體會費	1,000	護理師1人公會會費(統籌業務費)。

臺北市地方教育發展基金－臺北市南港區胡適國民小學

基金用途－建築及設備計畫明細表

中華民國113年度

單位：新臺幣元

前年度 決算數	上年度 預算數	科 目	本 年 度 預 算 數	說 明
4,820,148	3,466,000	合計	4,850,000	
4,820,148	3,466,000	購建固定資產、無形資產、非理財 目的之長期投資及營舍與設施工程 支出	4,850,000	
2,378,911	900,000	購建固定資產	927,000	
2,378,911	900,000	一般建築及設備計畫	927,000	
1,447,311		校園整修工程		
1,447,311		擴充改良房屋建築及設 備		
		班級設備	306,900	
		購置雜項設備	306,900	
			32,000	新購除濕機(18公升)，2臺 *16,000元。
			16,000	汰換健康中心護理車1臺。
			27,000	汰換電腦教室白板1面。
			20,000	新購節奏樂隊銅鈸(雙鈸)1組。
			50,000	汰換次中音合奏手風琴1臺。
			79,900	汰換鋼琴1臺。
			82,000	新購圖書館典藏圖書。
510,500	762,500	資訊設備	620,100	
510,500	762,500	購置機械及設備	620,100	
			447,100	汰換桌上型電腦(含顯示器)，17部*26,300元(電腦專案計 畫)。
			24,000	汰換平板電腦，2部*12,000元(電腦專案計畫)。
			149,000	汰換網路及資訊周邊設備(電 腦專案計畫)。
421,100	137,500	校園設備		
39,600	57,500	購置機械及設備		
381,500	80,000	購置雜項設備		
	36,000	購置無形資產	36,000	
	36,000	一般建築及設備計畫	36,000	
	36,000	資訊設備	36,000	
	36,000	購置電腦軟體	36,000	
			36,000	電腦教學軟體費(電腦專案計 畫)。

臺北市地方教育發展基金－臺北市南港區胡適國民小學

基金用途－建築及設備計畫明細表

中華民國113年度

單位：新臺幣元

前年度 決算數	上年度 預算數	科 目	本 年 度 預 算 數	說 明
2,441,237	2,530,000	遞延支出	3,887,000	
2,441,237	2,530,000	一般建築及設備計畫	3,887,000	
		勤樸樓2-4樓教室及走廊地 坪整修工程	3,887,000	
		遞延修繕房屋建築支出	3,887,000	
			3,556,700	一、施工費。
			259,639	二、委託技術服務費(總包價 法)。
			70,661	三、工程管理費(按施工費約 2%提列)。
2,441,237	2,530,000	校園整修工程		
2,441,237	2,530,000	遞延修繕房屋建築支出		

本 頁 空 白

預 算 參 考 表

臺北市地方教育發展基金－臺北市南港區胡適國民小學

預計平衡表

中華民國113年12月31日

單位：新臺幣千元

111年(前年) 12月31日 決算數	科 目	113年12月31日 預計數	112年12月31日 預計數	比較增減(-)
12,235	資產合計	11,803	12,079	-276
12,235	資產	11,803	12,079	-276
10,054	流動資產	9,622	9,898	-276
9,982	現金	9,550	9,826	-276
9,982	銀行存款	9,550	9,826	-276
73	應收款項	73	73	
73	其他應收款	73	73	
2,019	投資、長期應收款項、貸墊款及準備金	2,019	2,019	
2,019	準備金	2,019	2,019	
1,205	退休及離職準備金	1,205	1,205	
814	其他準備金	814	814	
161	其他資產	161	161	
161	什項資產	161	161	
161	暫付及待結轉帳項	161	161	
1,758,502	代管資產	1,758,502	1,758,502	
1,758,502	應付代管資產	1,758,502	1,758,502	
12,235	負債及基金餘額合計	11,803	12,079	-276
10,490	負債	10,490	10,490	
8,608	流動負債	8,608	8,608	
8,329	應付款項	8,329	8,329	
6,798	應付代收款	6,798	6,798	
1,531	應付費用	1,531	1,531	
279	預收款項	279	279	
279	預收收入	279	279	
1,881	其他負債	1,881	1,881	
1,881	什項負債	1,881	1,881	
608	存入保證金	608	608	
1,205	應付退休及離職金	1,205	1,205	
68	暫收及待結轉帳項	68	68	
1,746	基金餘額	1,314	1,590	-276
1,746	基金餘額	1,314	1,590	-276
1,746	基金餘額	1,314	1,590	-276
1,746	累積餘額	1,314	1,590	-276

註：1.信託代理與保證資產(負債)前年度決算數0元，上年度預計數60,000元，本年度預計數0元。2.或有資產(負債)0元。3.本基金自93年度起，本固定項目分開原則，將屬長期固定帳項，包括固定資產448,326,787元、無形資產56,581元及長期債務0元等，另立帳類管理，未納入本表。

臺北市地方教育發展基金一

各項費用

中華民國

前年度 決算數	上年度 預算數	計畫別		合計	國民教育計畫
		用途別科目			
141,662,037	142,856,000	合計		144,392,000	136,612,000
125,428,385	127,048,000	用人費用		127,083,000	126,941,000
72,756,328	74,520,000	正式員額薪資		74,520,000	74,520,000
72,327,088	74,160,000	職員薪金		74,160,000	74,160,000
429,240	360,000	工員工資		360,000	360,000
1,886,713	675,840	聘僱及兼職人員薪資		709,632	709,632
1,886,713	675,840	兼職人員酬金		709,632	709,632
926,856	1,294,433	加(夜)班費		1,294,433	1,152,433
	159,760	延長工時加班費		159,760	17,760
926,856	1,134,673	未休假加班費		1,134,673	1,134,673
17,834,429	17,094,500	獎金		17,094,500	17,094,500
9,096,295	7,779,500	考績獎金		7,779,500	7,779,500
8,738,134	9,315,000	年終獎金		9,315,000	9,315,000
22,885,547	24,084,660	退休及卹償金		24,120,660	24,120,660
22,851,203	24,055,860	職員退休及離職金		24,091,860	24,091,860
34,344	28,800	工員退休及離職金		28,800	28,800
9,138,512	9,378,567	福利費		9,343,775	9,343,775
7,055,451	6,381,888	分擔員工保險費		6,356,268	6,356,268
176,700	384,200	傷病醫藥費		384,200	384,200
574,216	674,604	員工通勤交通費		665,964	665,964
1,332,145	1,937,875	其他福利費		1,937,343	1,937,343
7,532,856	7,985,000	服務費用		8,152,000	5,639,000
1,750,556	1,988,566	水電費		1,963,630	1,963,630
1,475,589	1,589,000	工作場所電費		1,689,161	1,689,161
163,772	152,566	工作場所水費		163,274	163,274
111,195	247,000	氣體費		111,195	111,195
142,235	88,418	郵電費		87,946	
142,235	88,418	電話費		87,946	
77,500	83,590	旅運費		93,240	93,240
76,800	52,390	國內旅費		62,040	62,040
500		貨物運費			

臺北市南港區胡適國民小學

彙計表

113年度

單位：新臺幣元

一般行政管理計畫	建築及設備計畫				
2,930,000	4,850,000				
142,000					
142,000					
142,000					

臺北市地方教育發展基金一

各項費用

中華民國

前年度 決算數	上年度 預算數	計畫別		合計	國民教育計畫
		用途別科目			
200	31,200	其他旅運費		31,200	31,200
1,141,390	1,670,472	修理保養及保固費		1,696,972	1,696,972
645,285	770,770	一般房屋修護費		785,495	785,495
496,105	821,702	機械及設備修護費		833,477	833,477
	78,000	雜項設備修護費		78,000	78,000
	4,620	保險費		4,620	4,620
	4,620	其他保險費		4,620	4,620
2,925,346	2,742,624	一般服務費		2,898,982	1,053,118
19,520	10,224	佣金、匯費、經理費及手續費		10,092	10,092
2,299,927	2,298,048	外包費		2,354,520	508,656
435,064	260,352	計時與計件人員酬金		273,370	273,370
170,835	174,000	體育活動費		261,000	261,000
1,423,829	1,334,710	專業服務費		1,334,610	827,420
486,657	190,400	講課鐘點、稿費、出席審查及查詢費		189,400	189,400
71,900	107,400	委託檢驗(定)試驗認證費		107,400	107,400
12,500		委託考選訓練費			
4,425	1,370	試務甄選費		1,370	1,370
332,000		電腦軟體服務費			
516,347	1,035,540	其他專業服務費		1,036,440	529,250
72,000	72,000	公共關係費		72,000	
72,000	72,000	公共關係費		72,000	
1,862,002	2,289,000	材料及用品費		2,103,000	1,829,000
313,973	735,125	使用材料費		642,050	642,050
313,973	735,125	設備零件		642,050	642,050
1,548,029	1,553,875	用品消耗		1,460,950	1,186,950
389,930	279,000	辦公(事務)用品		279,000	5,000
89,390	95,000	報章雜誌			
32,877	22,000	醫療用品(非醫療院所使用)		22,000	22,000
1,035,832	1,157,875	其他用品消耗		1,159,950	1,159,950
47,880	5,000	租金、償債、利息及相關手續費		5,000	5,000
43,080		交通及運輸設備租金			

臺北市南港區胡適國民小學

彙計表

113年度

單位：新臺幣元

一般行政管理計畫	建築及設備計畫				
1,845,864					
1,845,864					
507,190					
507,190					
72,000					
72,000					
274,000					
274,000					
274,000					

臺北市地方教育發展基金一

各項費用

中華民國

前年度 決算數	上年度 預算數	計畫別	合計	國民教育計畫
		用途別科目		
43,080		車租		
4,800	5,000	雜項設備租金	5,000	5,000
4,800	5,000	雜項設備租金	5,000	5,000
4,820,148	3,466,000	購建固定資產、無形資產、非理財目的 之長期投資及營舍與設施工程支出	4,850,000	
2,378,911	900,000	購建固定資產	927,000	
1,447,311		擴充改良房屋建築及設備		
550,100	820,000	購置機械及設備	620,100	
381,500	80,000	購置雜項設備	306,900	
	36,000	購置無形資產	36,000	
	36,000	購置電腦軟體	36,000	
2,441,237	2,530,000	遞延支出	3,887,000	
2,441,237	2,530,000	遞延修繕房屋建築支出	3,887,000	
5,649	5,000	稅捐及規費(強制費)	5,000	5,000
3,424	5,000	房屋稅	5,000	5,000
3,424	5,000	一般房屋稅	5,000	5,000
2,225		規費		
2,225		行政規費與強制費		
1,745,750	1,755,000	會費、捐助、補助、分攤、照護、救濟 與交流活動費	1,897,000	1,896,000
1,000	1,000	會費	1,000	
1,000	1,000	職業團體會費	1,000	
10,000	10,000	捐助、補助與獎助	10,000	10,000
10,000	10,000	獎助學員生給與	10,000	10,000
1,734,750	1,744,000	補貼、獎勵、慰問、照護與救濟	1,886,000	1,886,000
58,332	63,000	獎勵費用	184,800	184,800
10,000		慰問、照護及濟助金		
1,666,418	1,681,000	其他補貼、獎勵、慰問、照護與救 濟	1,701,200	1,701,200
219,367	303,000	其他	297,000	297,000
219,367	303,000	其他支出	297,000	297,000
219,367	303,000	其他	297,000	297,000

臺北市南港區胡適國民小學

彙計表

113年度

單位：新臺幣元

一般行政管理計畫	建築及設備計畫				
	4,850,000				
	927,000				
	620,100				
	306,900				
	36,000				
	36,000				
	3,887,000				
	3,887,000				
1,000					
1,000					
1,000					

臺北市地方教育發展基金－臺北市南港區胡適國民小學

員工人數彙計表

中華民國113年度

單位：人

計 畫 及 項 目	上年度最高可 進用員額數	本年度 增減(-)數	本年度最高可 進用員額數	說 明
合計	87		87	
國民教育計畫部分	87		87	
職員	86		86	
工友	1		1	

註：1.本表約僱、聘用係指奉准有案之約聘僱人員。

2.外包費編列救生員1人、工友外包1人、校警外包2人及消化超額職工業務外包費，計235萬4,520元。3.計時與計件人員酬金編列閩客語教學支援人員鐘點費，計27萬3,370元。

本 頁 空 白

臺北市地方教育發展基金一

用人費用

中華民國

計畫及項目	合計	正式 員額 薪資	聘僱 人員 薪資	加(夜) 班費	津貼	獎 金		
						年終獎金	考績獎金	其他
合計	127,083,000	74,520,000		1,294,433		9,315,000	7,779,500	
國民教育計畫	126,941,000	74,520,000		1,152,433		9,315,000	7,779,500	
正式人員	110,145,368	74,520,000		1,152,433		9,315,000	7,779,500	
兼任人員	709,632							
其他人員	16,086,000							
一般行政管理計畫	142,000			142,000				
正式人員	142,000			142,000				

註：1.本表兼任人員用人費用，係學校教職員兼課或請假代課鐘點費。2.外包費編列救生員1人、工友外包1人、校警外包2人及消化超額職工業務外包費，計235萬4,520元。3.計時與計件人員酬金編列閩客語教學支援人員鐘點費，計27萬3,370元。

臺北市南港區胡適國民小學

彙計表

113年度

單位：新臺幣元

退休及卹償金		資遣費	福 利 費					提繳費	兼任 人員 用人 費用
退休金	卹償金		分擔 保險費	傷病 醫藥費	提撥 福利金	員工通勤 交通費	其他		
24,120,660			6,356,268	384,200		665,964	1,937,343		709,632
24,120,660			6,356,268	384,200		665,964	1,937,343		709,632
8,052,660			6,356,268	384,200		665,964	1,919,343		709,632
16,068,000							18,000		

臺北市地方教育發展基金－臺北市南港區胡適國民小學

單位（或計畫）成本分析表

中華民國113年度

單位：新臺幣千元

計畫別	單位	單位成本(元)或 平均利(費)率	數量	預算數	說明
合計				144,392	
國民教育計畫				136,612	
一般行政管理計畫				2,930	
建築及設備計畫				4,850	

臺北市地方教育發展基金－臺北市南港區胡適國民小學

5年來主要業務計畫分析表

中華民國113年度

單位：新臺幣千元

年度及項目	單位	數量	單位成本(元)或 平均利(費)率	金額	說明
(本)年度預算數					
國民教育計畫				136,612	
(上)年度預算數					
國民教育計畫				136,516	
(前)年度決算數					
國民教育計畫				134,472	
(110)年度決算數					
國民教育計畫				131,640	
(109)年度決算數					
國民教育計畫				115,465	

臺北市地方教育發展基金－臺北市南港區胡適國民小學

資本資產明細表

中華民國113年度

單位：新臺幣千元

項 目	取得成本 (期初餘額)	以前年度 累計折舊/ 長期投資 評 價	本 年 度 變 動				本年度累計折 舊/長期投資 評價變動數	期末餘額	
			增加		減少				主要增減 原因說明
			金額	類型	金額	類型			
合計	635,364	172,190	963		14		15,740	448,383	
土地改良物	9,919	3,829					679	5,411	
房屋及建築	551,934	104,435					9,943	437,557	
機械及設備	41,347	36,137	620	增置			3,836	1,993	
交通及運輸 設備	2,632	2,307					132	193	
雜項設備	29,497	25,482	307	增置			1,150	3,173	
電腦軟體	35		36	增置	14	無形資 產攤銷		57	