

中華民國 108 年度 4-0501576

臺北市總預算

臺北市政府教育局主管

臺北市地方教育發展基金

臺北市南港區修德國民小學附屬單位預算之分預算

(特別收入基金)

臺北市南港區修德國民小學編

臺北市地方教育發展基金－臺北市南港區修德國民小學

目 次

中華民國108年度

一、財務摘要	第 1 頁
二、業務計畫及預算概要	第 3 -9 頁
三、預算主要表	
(一) 基金來源、用途及餘絀預計表	第 11 頁
(二) 現金流量預計表	第 12 頁
四、預算明細表	
(一) 基金來源－服務收入明細表	第 13 頁
(二) 基金來源－財產處分收入明細表	第 14 頁
(三) 基金來源－其他財產收入明細表	第 15 頁
(四) 基金來源－公庫撥款收入明細表	第 16 頁
(五) 基金來源－學雜費收入明細表	第 17 頁
(六) 基金來源－受贈收入明細表	第 18 頁
(七) 基金來源－雜項收入明細表	第 19 頁
(八) 基金用途－國民教育計畫明細表	第 20 -27 頁
(九) 基金用途－學前教育計畫明細表	第 28 -31 頁
(十) 基金用途－一般行政管理計畫明細表	第 32 -34 頁
(十一) 基金用途－建築及設備計畫明細表	第 35 -37 頁
五、預算參考表	
(一) 預計平衡表	第 39 頁
(二) 各項費用彙計表	第 40 -45 頁
(三) 員工人數彙計表	第 46 頁
(四) 用人費用彙計表	第 48 -51 頁
(五) 聘用及約僱人員明細表	第 52 -53 頁

臺北市地方教育發展基金－臺北市南港區修德國民小學

目 次

中華民國108年度

(六) 單位(或計畫)成本分析表	第 54 頁
(七) 5年來主要業務計畫分析表	第 55 頁
(八) 新興計畫分年資金需求表	第 56 - 57 頁
(九) 資本資產及長期負債明細表	第 58 頁

臺北市地方教育發展基金－臺北市南港區修德國民小學

財務摘要

中華民國108年度

單位：新臺幣千元

項 目	本 年 度	上 年 度	比較增減數	%
經營成績：				
基金來源	99,177	103,133	-3,956	-3.84
基金用途	102,811	104,714	-1,903	-1.82
賸餘(短絀)	-3,634	-1,581	-2,053	--
餘絀情形：				
基金餘額	1,744	5,378	-3,634	-67.57
現金流量(註)：				
現金及約當現金之淨增(減)	-3,634	-1,581	-2,053	--

附註：現金流量係採現金及約當現金基礎，包括現金及自投資日起3個月內到期或清償之債權證券。

本 頁 空 白

業務計畫及預算概要

臺北市地方教育發展基金－臺北市南港區修德國民小學

業務計畫及預算概要

中華民國 108 年度

壹、基金概況

一、設立宗旨及願景：

- (一) 本校遵照憲法第 158 條及 160 條規定，教育文化應發展國民之民族精神、自治精神，國民道德與健全體格、科學及生活智能，以培養學童七大學習領域及十大基本能力。
- (二) 本校自 91 年度起依教育經費編列與管理法第 13 條規定設置「臺北市地方教育發展基金」，以促進教育健全發展，提昇教育經費運用績效。
- (三) 學校願景在「多元、創新、卓越」核心價值引領下，堅持精進教育品質，讓學生適性發展、教師專業啟迪、學校展現特色，期望以優質創新的教學及課程，激發學生多元智慧，培養五育並進的卓越公民。

二、施政重點：

- (一) 開啟多元智慧：尊重每個學生獨特的個性，以多元智慧的觀點協助他找到生命的亮點，肯定天生我才必有用，能知於學，樂於學。
- (二) 培養生活能力：因應新世紀知識社會的到來，培養學生帶得走的能力，諸如人際溝通能力、資訊能力、終身學習能力、生涯規畫能力、問題解決能力等。
- (三) 蘊育人文情懷：在溫馨開放的校園文化中，孕育人文情懷，學會尊重、包容；建構生命的價值、完成人性的開展。
- (四) 建置溫馨民主的校園文化：
 1. 以參與式管理、落實行政、教師會、家長會三者的良性互動。
 2. 以學生第一，教學優先的觀念提昇行政服務效率。
 3. 放下威權心態，開啟校園民主之風氣。
- (五) 推動適性教學：
 1. 運用小班優勢，採多元化、活潑化的教學及評量。
 2. 運用校內外資源，加強多元學習能力。
 3. 關懷相對弱勢學生之教學及輔導。
 4. 發展資訊教育，充實學生電腦運用之知能，並提昇教師運用電腦教學之能力。

臺北市地方教育發展基金－臺北市南港區修德國民小學

業務計畫及預算概要

中華民國 108 年度

(六) 辦理發展性的訓輔活動：

1. 辦理各項活動、競賽及展演。
2. 推動校內外學習服務。
3. 發展績優社團及校隊，如直排輪隊、合唱團及桌球等。
4. 加強新興領域教育的辦理，並融入各科教學以收成效。

三、組織概況（另附組織系統圖）：

本校設置校長 1 人，綜理全校校務，下設教務處、學生事務處、總務處、輔導室、會計室、人事室及幼兒園等單位。

內部分層業務如下：

(一) 教務處：秉承校長之命，辦理全校教務事項。

1. 教學組：掌理課程編排、課業考查、學藝競賽、教學研究、教師進修、差假教師調代課及缺補課之查核等事項。
2. 註冊組：掌理註冊、編班、轉學、學籍保管、各項獎助學金補助、教學用具之管理、保管及出版學校刊物及成績考查等有關學籍事項。
3. 資訊組：掌理教科書編選、電腦設備及區域網路之管理、保管等事項。

(二) 學生事務處：秉承校長之命，辦理全校學生事務事項。

1. 訓育組：掌理訓育計畫之擬定及辦理各類訓育等活動。
2. 體育組：掌理學生體育活動、體格鍛鍊、健康檢查、個人及環境衛生檢查、保健等事項。
3. 生教組：掌理學生日常生活常規，辦理交通導護各項事項。

(三) 總務處：秉承校長之命，辦理全校總務事項。

1. 事務組：掌理校舍、校具、財產、物品採購保管、工程發包、監工及驗收。
2. 文書組：掌理文件收發登錄、撰擬繕校、典守學校印信、檔案保管、整理各項會議紀錄及校史等事項。

(四) 輔導室：秉承校長之命，辦理全校學生學習輔導、生活輔導、生涯輔導等事項。

1. 特教組：擬訂特殊教育計畫章則、親師輔導諮詢、特教生鑑別、實施各項診斷測驗、特教兒童追蹤輔導、學生個案建立、學習輔

臺北市地方教育發展基金 - 臺北市南港區修德國民小學

業務計畫及預算概要

中華民國 108 年度

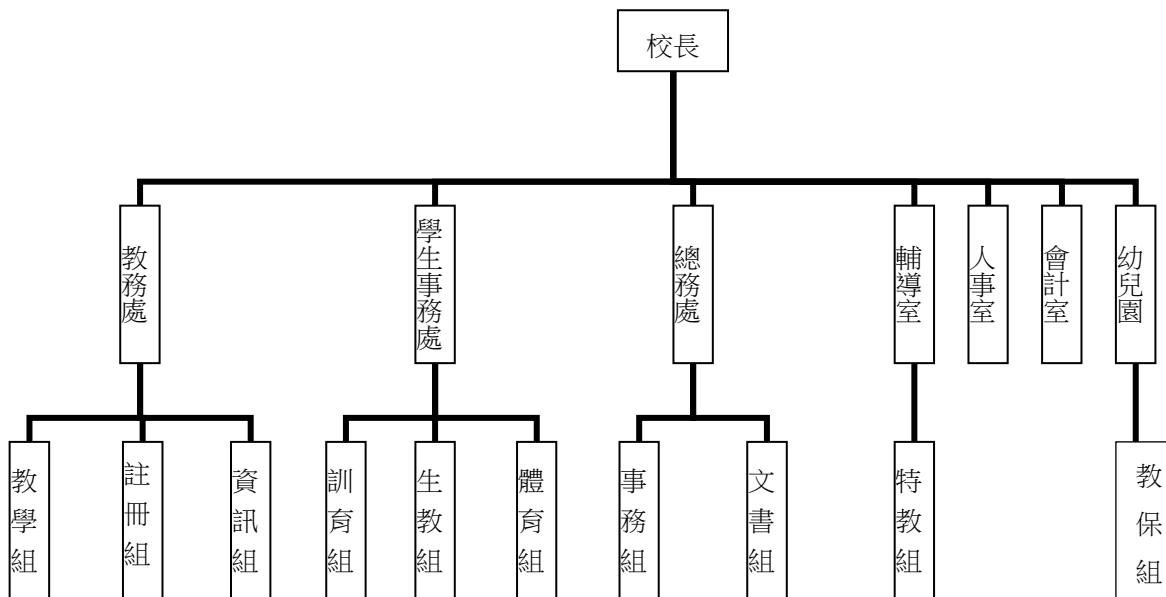
導、生活輔導等事項。

(五) 會計室：秉承上級主計機關之監督與指導，並受校長之指揮，依法辦理歲計、會計、統計等事項。

(六) 人事室：秉承上級人事機關之監督與指導，並受校長之指揮，依法辦理人事管理查核等事項。

(七) 幼兒園：秉承校長之命，綜理園務、規劃幼兒教學、保育、環境與各項措施。

1. 教保組：協助園主任行政工作、掌理課程編排、推展招生工作、教學研究策劃等事項。



四、基金歸類及屬性：

本校地方教育發展基金依據教育經費編列與管理法第 13 條規定設置，本基金為預算法第 4 條第 1 項第 2 款第 5 目所定之特別收入基金，以本府教育局為管理機關。

臺北市地方教育發展基金 - 臺北市南港區修德國民小學

業務計畫及預算概要

中華民國 108 年度

貳、業務計畫

本年度業務計畫重點與預算配合情形及預期績效，詳列如下：

單位：新臺幣千元

業務計畫名稱	計畫重點內容	預算數	預 期 績 效
國民教育計畫	辦理各項教學、學生事務及輔導等業務。	69,256	1.新購運動器材、教具及圖書等各科教學設備，充實各科教材及用具。 2.革新教學方法，提高教學效能。 3.辦理教師甄選及指定活動等項目。
學前教育計畫	辦理幼兒各項教學及保育等業務。	15,976	1.新購教學設備。 2.革新教學方法，提高教學效能。 3.辦理幼兒園各項活動。
一般行政管理計畫	綜理學校總務、人事、會計等業務。	12,775	配合校務推動行政處室支援工作，進而增進校務運作。
建築及設備計畫	購置教學所需教學設備等及改善教學環境。	4,804	1.購置各項教學設備及行政設備，另辦理電源改善工程第二期及綠屋頂計畫等，以改善教學環境，增進教學效能，並提高行政效率。 2.無障礙電梯新建工程，為108-109年度連續性工程，總工程費為403萬9千元，其中施工費370萬6千元，委託技術服務費25萬9千元，工程管理費為7萬4千元，本年度編列第1年經費12萬9千元，餘391萬元編列於以後年度，各年資金需求詳如新興計畫分年資金需求表。

臺北市地方教育發展基金 - 臺北市南港區修德國民小學
業務計畫及預算概要

中華民國 108 年度

參、預算概要

一、基金來源及用途之預計：

(一) 本年度基金來源：

服務收入 6 千元、財產處分收入 2 千元、其他財產收入 9 千元、公庫撥款收入 9,555 萬 4 千元、學雜費收入 340 萬 4 千元、受贈收入 2 千元、雜項收入 20 萬元，本年度基金來源 9,917 萬 7 千元，較上年度預算數 1 億 313 萬 3 千元，減少 395 萬 6 千元，約 3.84%，主要係公庫撥款收入少編所致。

(二) 本年度基金用途：

國民教育計畫 6,925 萬 6 千元，學前教育計畫 1,597 萬 6 千元，一般行政管理計畫 1,277 萬 5 千元，建築及設備計畫 480 萬 4 千元，本年度基金用途 1 億 281 萬 1 千元，較上年度預算數 1 億 471 萬 4 千元，減少 190 萬 3 千元，約 1.82%，主要係減編校舍修繕工程所致。

二、基金餘絀之預計：

本年度基金來源及用途相抵後，差短 363 萬 4 千元，較上年度預算數差短 158 萬 1 千元，增加 205 萬 3 千元，約 129.85%，將移用以前基金餘額 363 萬 4 千元支應。

三、現金流量之預計：

本年度業務活動淨現金流出 363 萬 4 千元。

四、補辦預算事項：無。

臺北市地方教育發展基金 - 臺北市南港區修德國民小學

業務計畫及預算概要

中華民國 108 年度

肆、年度關鍵績效指標：

關鍵策略目標	關鍵績效指標	衡量標準	年度目標值
發展適性特教	身心障礙及資賦優異學生安置率	身心障礙及資賦優異安置學生數 / 身心障礙及資賦優異學生經鑑定為身心障礙及資賦優異確認生 x100% 單位：%	100%

伍、前年度及上年度已過期間實施狀況及成果概述：

一、前（106）年度決算結果及績效達成情形：

（一）前年度決算結果：

1.基金來源：決算數 9,450 萬 3 千元，較預算數 9,084 萬 8 千元，計增加 365 萬 5 千元，約 4.02%，主要係因教育局補助收入增加及幼兒園增班增加學雜費收入所致。

2.基金用途：決算數 9,428 萬 1 千元，較預算數 9,323 萬 3 千元，計增加 104 萬 8 千元，約 1.12%，主要係因執行教育局補助幼兒園增班工程等經費所致。

（二）前年度績效達成情形分析：

年度績效目標	衡量指標	年度目標值	績效衡量暨達成情形分析
發展適性特教	身心障礙及資賦優異學生安置率	100%	國小確認生 24 名，幼兒園 12 名，全部完成安置，達成率 100%，達原訂目標值。

臺北市地方教育發展基金－臺北市南港區修德國民小學

業務計畫及預算概要

中華民國 108 年度

二、上（107）年度已過期間預算執行情形及績效達成情形：

（一）上年度預算截至 107 年 5 月 31 日止執行情形：

1.基金來源：實際執行數 4,773 萬 1 千元，較預算分配數 4,768 萬 7 千元，計增加 4 萬 4 千元，約 0.09%，主要係因幼兒園學生數增加，增加學雜費收入所致。

2.基金用途：實際執行數 4,342 萬 4 千元，較預算分配數 4,926 萬 8 千元，計減少 584 萬 4 千元，約 11.86%，主要係因用人費用提前分配覈實支用所致。

（二）上（107）年度績效達成情形分析：

年度績效目標	衡量指標	年度目標值	績效衡量暨達成情形分析
發展適性特教	身心障礙及資賦優異學生安置率	100%	截至 107 年 6 月 (106 學年度第 2 學期止)，國小確認生 20 名，幼兒園 13 名，全部完成安置，達成率 100%，已達原訂目標值 100%。

陸、其他：無。

本 頁 空 白

預算主要表

臺北市地方教育發展基金－臺北市南港區修德國民小學

基金來源、用途及餘絀預計表

中華民國108年度

單位：新臺幣千元

前年度決算數	項 目	本年度預算數	上年度預算數	比較增減（－）
94,503	基金來源	99,177	103,133	-3,956
4	勞務收入	6	6	
4	服務收入	6	6	
10	財產收入	11	18	-7
1	財產處分收入	2	10	-8
9	其他財產收入	9	8	1
91,568	政府撥入收入	95,554	100,178	-4,624
90,523	公庫撥款收入	95,554	100,178	-4,624
1,045	政府其他撥入收入			
2,717	教學收入	3,404	2,697	707
2,717	學雜費收入	3,404	2,697	707
205	其他收入	202	235	-33
2	受贈收入	2	5	-3
203	雜項收入	200	230	-30
94,281	基金用途	102,811	104,714	-1,903
66,567	國民教育計畫	69,256	68,944	312
10,644	學前教育計畫	15,976	15,826	150
11,046	一般行政管理計畫	12,775	12,636	139
6,023	建築及設備計畫	4,804	7,308	-2,504
222	本期賸餘(短絀)	-3,634	-1,581	-2,053
6,735	期初基金餘額	5,378	4,350	1,028
6,957	期末基金餘額	1,744	2,770	-1,026

註：前年度決算數及上年度預算數細數之和與總數或略有出入，係四捨五入關係，以下各表同。

臺北市地方教育發展基金－臺北市南港區修德國民小學

現金流量預計表

中華民國108年度

單位：新臺幣千元

項 目	本 預	年 算	度 數	說 明
業務活動之現金流量				
本期賸餘(短絀)			-3,634	
業務活動之淨現金流入(流出)			-3,634	
其他活動之現金流量				
其他活動之淨現金流入(流出)				
現金及約當現金之淨增(淨減)			-3,634	
期初現金及約當現金			8,218	
期末現金及約當現金			4,584	

註：本表係採現金及約當現金基礎，包括現金及自投資日起3個月內到期或清償之債權證券。

預算明細表

臺北市地方教育發展基金－臺北市南港區修德國民小學

基金來源－服務收入明細表

中華民國108年度

單位：新臺幣元

科 目	單位	本 年 度 預 算 數			說 明
		數量 業務量	利(費)率	金 額	
合計 服務收入	人	12	500	6,000 6,000 6,000	較上年度預算數6,000元，無增減。 教師甄選報名費收入(收支對列)。

臺北市地方教育發展基金－臺北市南港區修德國民小學

基金來源－財產處分收入明細表

中華民國108年度

單位：新臺幣元

科目	單位	本年度預算數			說明
		數量 業務量	利(費)率	金額	
合計				2,000	
財產處分收入	年	1	2,000	2,000	較上年度預算數10,000元，減少8,000元。 報廢財產殘值。

臺北市地方教育發展基金－臺北市南港區修德國民小學

基金來源－其他財產收入明細表

中華民國108年度

單位：新臺幣元

科 目	單位	本 年 度 預 算 數			說 明
		數量 業務量	利(費)率	金 額	
合計 其他財產收入	年	1	9,000	9,000 9,000 9,000	較上年度預算數7,800元，增加1,200元。 教職員工停車收入。

臺北市地方教育發展基金－臺北市南港區修德國民小學

基金來源－公庫撥款收入明細表

中華民國108年度

單位：新臺幣元

科 目	單位	本 年 度 預 算 數			說 明
		數量 業務量	利(費)率	金 額	
合計				95,554,000	
公庫撥款收入	年	1	95,554,000	95,554,000	較上年度預算數100,177,731元， 減少4,623,731元。 市府補助款。

臺北市地方教育發展基金－臺北市南港區修德國民小學

基金來源－學雜費收入明細表

中華民國108年度

單位：新臺幣元

科 目	單 位	本 年 度 預 算 數			說 明
		數量 業務量	利(費)率	金 額	
合計				3,404,000	
學雜費收入				3,404,000	較上年度預算數2,696,760元，增加707,240元。
	人、學期	163x2	7,000	2,282,000	幼兒園全日班學費收入預估學生163人。
	人、學期	163x2	2,955	963,330	幼兒園全日班雜費收入預估學生163人。
	人、學期	10x2	5,150	103,000	幼兒園半日班學費收入預估學生10人。
	人、學期	10x2	2,745	54,900	幼兒園半日班雜費收入預估學生10人。
	年	1	770	770	配合預算編列至千元，增列進位數770元。

臺北市地方教育發展基金－臺北市南港區修德國民小學

基金來源－受贈收入明細表

中華民國108年度

單位：新臺幣元

科 目	單位	本 年 度 預 算 數			說 明
		數量 業務量	利(費)率	金 額	
合計 受贈收入	年	1	2,000	2,000 2,000 2,000	較上年度預算數5,000元，減少3,000元。 接受各界捐款收入(收支對列)。

臺北市地方教育發展基金－臺北市南港區修德國民小學

基金來源－雜項收入明細表

中華民國108年度

單位：新臺幣元

科 目	單位	本 年 度 預 算 數			說 明
		數量 業務量	利(費)率	金 額	
合計				200,000	
雜項收入	年	1	200,000	200,000	較上年度預算數230,000元，減少30,000元。 數位學生證補卡費、簡訊費及廠商逾期罰款等收入。

臺北市地方教育發展基金－臺北市南港區修德國民小學

基金用途－國民教育計畫明細表

中華民國108年度

單位：新臺幣元

前年度 決算數	上年度 預算數	科 目	本 年 度 預 算 數	說 明
66,567,368	68,944,487	合計	69,256,000	
61,153,307	64,382,247	用人費用	63,518,000	
35,388,474	36,036,000	正式員額薪資	36,780,000	較上年度預算數36,036,000元，增加744,000元。
35,388,474	36,036,000	職員薪金	36,780,000	
			35,160,000	教職員38人薪金(詳用人費用彙計表)(含教育部補助導師費252,000元)。
			1,620,000	教職員2人薪金(詳用人費用彙計表)(含教育部補助導師費12,000元)。
747,275	795,856	聘僱及兼職人員薪資	807,952	較上年度預算數795,856元，增加12,096元。
463,735	406,896	約僱職員薪金	418,992	
			418,992	約僱充實行政人力1人薪金(詳聘用及約僱人員明細表)(教育部補助款)。
283,540	388,960	兼職人員酬金	388,960	
			343,200	教師代課鐘點費，本校編制教師總人數52人，按9分之1計，編列6人，每人220節，總節數6人X220節=1,320節，每節260元。
			4,160	補助調整授課鐘點費之外聘教師勞、健保及勞退費用(教育部補助款)。
			41,600	補助調整授課特教教師鐘點費，2人*2節*40週*260元(教育部補助款)。
337,040	469,625	超時工作報酬	480,725	較上年度預算數469,625元，增加11,100元。
337,040	469,625	加班費	480,725	
			466,665	不休假出勤加班費。
			2,960	教師甄選試務委員加班費(收支對列)。
			11,100	語文學習領域南區本土語言學藝競賽工作人員加班費。
8,348,847	10,444,360	獎金	10,606,872	較上年度預算數10,444,360元，增加162,512元。
3,600,300	5,889,000	考績獎金	5,957,000	
			5,687,000	依考績法規定核發之獎金。
			270,000	依考績法規定核發之獎金。
4,748,547	4,555,360	年終獎金	4,649,872	
			4,395,000	依規定於年節加發之獎金。
			202,500	依規定於年節加發之獎金。

臺北市地方教育發展基金－臺北市南港區修德國民小學

基金用途－國民教育計畫明細表

中華民國108年度

單位：新臺幣元

前年度 決算數	上年度 預算數	科 目	本 年 度 預 算 數	說 明
			52,372	約僱充實行政人力依規定於年節加發之獎金(教育部補助款)。
11,305,216	11,300,688	退休及卹償金	9,431,160	較上年度預算數11,300,688元，減少1,869,528元。
11,305,216	11,300,688	職員退休及離職金	9,431,160	
			3,088,800	提撥退撫基金。
			140,400	提撥退撫基金。
			6,186,744	退休人員月退休金，29人*17,778元*12月=6,186,744元。
			15,216	約僱充實行政人力提撥離職儲金(教育部補助款)。
5,026,455	5,335,718	福利費	5,411,291	較上年度預算數5,335,718元，增加75,573元。
3,392,534	3,110,124	分擔員工保險費	3,165,708	
			2,994,996	分攤公保、勞保、健保費。
			137,292	分攤公保、勞保、健保費。
			33,420	約僱充實行政人力分擔勞保、健保費(教育部補助款)。
86,000	310,000	傷病醫藥費	310,000	
			70,000	教職員健康檢查費，20人*3,500元。
			240,000	教職員健康檢查費，15人*16,000元。
282,572	366,660	員工通勤交通費	372,960	
			189,000	教師上下班交通費，15人*10月*2段*630元。
			83,160	教師(兼行政)上下班交通費，11人*12月*1段*630元。
			75,600	教師上下班交通費，12人*10月*1段*630元。
			25,200	資源班教師上下班交通費，2人*10月*2段*630元。
1,265,349	1,548,934	其他福利費	1,562,623	
			176,000	休假旅遊補助費。
			6,000	退休人員三節慰問金，1人*1年*6,000元。
			365,000	喪葬補助費，36,500元*5月*2人。
			125,420	結婚補助費，31,355元*2月*2人。

臺北市地方教育發展基金－臺北市南港區修德國民小學

基金用途－國民教育計畫明細表

中華民國108年度

單位：新臺幣元

前年度 決算數	上年度 預算數	科 目	本 年 度 預 算 數	說 明
			890,203	子女教育補助費。
2,280,910	2,208,940	服務費用	3,079,000	
939,449	980,216	水電費	1,039,716	較上年度預算數980,216元，增加59,500元。
817,323	860,750	工作場所電費	918,440	
			918,440	班級電費。
122,126	119,466	工作場所水費	121,276	
			121,276	班級水費。
33,550	53,440	旅運費	53,440	較上年度預算數53,440元，無增減。
23,950	38,440	國內旅費	38,440	
			10,540	因公市外出差費。
			27,900	校外教學隨隊人員差旅費，6人*3天*1,550元。
9,600	15,000	其他旅運費	15,000	
			15,000	辦理課後社團學生對外表演短程車資。
4,015		印刷裝訂與廣告費	30,000	新增項目
4,015		印刷及裝訂費	30,000	
			30,000	語文學習領域南區本土語言學藝競賽資料印刷費。
751,521	642,400	修理保養及保固費	717,800	較上年度預算數642,400元，增加75,400元。
301,224	531,250	一般房屋修護費	595,000	
			595,000	學校校舍及其他建築物之修理(85%)(建物年齡第25年)。
450,297	111,150	機械及設備修護費	122,800	
			105,000	各項教學設備及其他公用用具保養修護(15%)。
			17,800	電腦設備維護費(電腦專案計畫)。
164,375	91,824	一般服務費	503,584	較上年度預算數91,824元，增加411,760元。
8,634	13,824	佣金、匯費、經理費及手續費	15,552	
			15,552	委託超商代收學雜費手續費，432人*2學期*18元。
		外包費	220,000	
			220,000	語文學習領域南區本土語言學藝競賽錄影、轉播暨光碟製作等費用。
63,741		計時與計件人員酬金	188,032	

臺北市地方教育發展基金－臺北市南港區修德國民小學

基金用途－國民教育計畫明細表

中華民國108年度

單位：新臺幣元

前年度 決算數	上年度 預算數	科 目	本 年 度 預 算 數	說 明
			166,400	補助閩客語教學支援人員鐘點費，13人*1節*40週*320元(由教育局移列)。
			21,632	補助閩客語教學支援人員鐘點費之外聘人員勞、健保及勞退費用(由教育局移列)。
92,000	78,000	體育活動費	80,000	
			76,000	文康活動費，本校編列教師38人，每人編列2,000元。
			4,000	文康活動費，本校編列特教教師2人，每人編列2,000元。
388,000	441,060	專業服務費	734,460	較上年度預算數441,060元，增加293,400元。
46,600	109,200	講課鐘點、稿費、出席審查及查詢費	249,200	
			7,200	特教班教材編輯費，1班*12月*600元。
			4,800	外聘訓練講座鐘點費(特教班班級業務費)。
			16,000	性別平等教育宣導活動外聘講座鐘點費。
			2,000	性別平等事件調查專家學者出席費。
			32,000	小田園教育體驗學習外聘講座鐘點費。
			19,200	教師專業成長外聘講座鐘點費。
			16,000	教師專業成長內聘講座鐘點費。
			4,000	教師專業成長專家學者出席費。
			8,000	國小家長教育成長研習暨志工培訓外聘講座鐘點費。
140,200	148,200	委託檢驗(定)試驗認證費	154,000	
			45,400	建物公共安全檢查申報簽證費及消防安全檢測費(普通班級業務費)。
			9,600	飲水機水質檢驗費，8臺*1年*1200元。
			99,000	校園山坡地水土保持設施監測費。
2,000	1,760	試務甄選費	1,760	
			1,760	教師甄選試務費(收支對列)。
34,740		電腦軟體服務費		
164,460	181,900	其他專業服務費	329,500	
			8,000	學童牙齒檢查費。

臺北市地方教育發展基金－臺北市南港區修德國民小學

基金用途－國民教育計畫明細表

中華民國108年度

單位：新臺幣元

前年度 決算數	上年度 預算數	科 目	本 年 度 預 算 數	說 明
			45,000	工作人員午餐指導費，10人*9月*500元。
			18,900	學童午餐指導費，7班*1人*9月*300元（3~4年級級任教師）。
			20,000	學生輔導指導費。
			7,200	學童午餐指導費，8班*1人*9月*100元（1~2年級級任教師）。
			21,600	學童午餐指導費，6班*1人*9月*400元(5~6年級級任教師)。
			64,800	游泳池水電清潔維護費，9班*1年*7,200元。
			144,000	語文學習領域南區本土語言學藝競賽試務人員工作費，80人次*1,800元。
2,270,133	1,049,820	材料及用品費	1,313,000	
1,664,876	146,600	使用材料費	231,580	較上年度預算數146,600元，增加84,980元。
1,664,876	146,600	設備零件	231,580	
			4,000	資源班調整型看書架1組(由班級設備費移列)(新增)。
			9,000	高枝剪1支(由班級設備費移列)(新增)。
			4,500	護貝機1臺(可護貝A3)(由班級設備費移列)(新增)。
			9,000	拍立得相機1臺(由班級設備費移列)(新增)。
			8,800	資源班教學用運動墊，4片*2,200元(由班級設備費移列)(新增)。
			3,200	資源班教學用滑板，2組*1,600元(由班級設備費移列)(新增)。
			21,000	美勞教室椅子，30張*700元(由班級設備費移列)(新增)。
			21,500	1500倍光學倍率顯微鏡，5臺*4,300元(由班級設備費移列)(新增)。
			19,200	體操墊，6塊*3,200元(由班級設備費移列)(新增)。
			10,000	無線網路攝影機，2臺*5,000元(由班級設備費移列)(新增)。
			5,000	LED攝影棚燈組1組(由班級設備費移列)(新增)。
			7,780	跳箱防護墊1組(由班級設備費移列)(新增)。

臺北市地方教育發展基金－臺北市南港區修德國民小學

基金用途－國民教育計畫明細表

中華民國108年度

單位：新臺幣元

前年度 決算數	上年度 預算數	科 目	本 年 度 預 算 數	說 明
			3,000	木工釘槍1支(由班級設備費移列)(新增)。
			75,600	電腦設備維護及管理費，12班*1年*6,300元(電腦專案計畫)。
			30,000	程式設計教學用材料(新增)。
605,257	903,220	用品消耗	1,081,420	較上年度預算數903,220元，增加178,200元。
				。
6,983	12,000	辦公(事務)用品	26,680	
			2,400	文具用品(特教班班級業務費)。
			2,000	性別平等教育宣導活動用文具用品及相關書籍等。
			5,600	教師專業成長文具用品。
			2,000	國小家長教育成長研習暨志工培訓文具用品。
			14,680	語文學習領域南區本土語言學藝競賽用紙張及文具用品等。
56,275	36,440	報章雜誌	36,000	
			36,000	教學用圖書(由班級設備費移列)。
16,806	15,000	醫療用品(非醫療院所使用)	15,000	
			15,000	健康中心藥品費，30班以下基數為 15,000元，31班以上每超過 1班，增加 1,000 元。
525,193	839,780	其他用品消耗	1,003,740	
			30,000	兒童節慶活動費(新增)。
			41,400	敬師活動費，69人*600元(新增)。
			290,220	教學材料費，21班*1年*13,820元。
			153,000	弱勢學生用教科書，90人*1年*1,700元。
			37,400	教學用教科書，22班*1年*1,700元。
			100,800	垃圾袋費用、消毒藥水、衛生清潔用品、衛生紙及教室佈置費等，21班*1年*4,800元(普通班級業務費)。
			13,820	特教班教學材料費，1班*1年*13,820元。
			44,500	電腦耗材(電腦專案計畫)。
			5,520	辦理運動會活動工作人員逾時誤餐費用，69人次*80元。
			59,580	辦理運動會活動會場佈置材料費。
			53,900	小學部學生活動費，539人*1學期*100元

臺北市地方教育發展基金－臺北市南港區修德國民小學

基金用途－國民教育計畫明細表

中華民國108年度

單位：新臺幣元

前年度 決算數	上年度 預算數	科 目	本 年 度 預 算 數	說 明
				(107學年度下學期)。
			53,900	小學部學生活動費，539人*1學期*100元
				(108學年度上學期)。
			10,200	辦理課後社團活動材料等雜支。
			4,800	辦理課後社團對外活動逾時誤餐費用，60 人次*80元。
			10,000	小田園教育用文具用品及雜支等。
			23,300	小田園教育用栽培土、有機肥料及粗糠等 。
			14,700	小田園教育用菜苗及香草苗等。
			10,000	小田園教育用造型盆栽等，20個*500元。
			3,600	辦理教師專業成長研習材料紙張等。
			1,600	辦理教師專業成長工作人員逾時誤餐費用 ，20人次*80元。
			1,280	辦理教師甄選試務委員逾時誤餐費用，16 人次*80元(收支對列)。
			9,500	語文學習領域南區本土語言學藝競賽場地 布置及茶水費等雜支。
			30,720	辦理語文學習領域南區本土語言學藝競賽 工作人員逾時誤餐費用，384人次*80元。
18,200	4,800	租金、償債、利息及相關手續費	5,000	
13,400		交通及運輸設備租金		
13,400		車租		
4,800	4,800	雜項設備租金	5,000	較上年度預算數4,800元，增加200元。
4,800	4,800	雜項設備租金	5,000	
			5,000	電錶月租費(普通班級業務費)。
699,909	1,128,080	會費、捐助、補助、分攤、照護 、救濟與交流活動費	1,139,000	
	10,000	捐助、補助與獎助	10,000	較上年度預算數10,000元，無增減。
	10,000	獎助學員生給與	10,000	
			10,000	教育關懷獎每校推薦1名學生獎助金。
699,909	1,118,080	補貼、獎勵、慰問、照護與救 濟	1,129,000	較上年度預算數1,118,080元，增加10,920 元。
9,396		獎勵費用		
690,513	1,118,080	其他補貼、獎勵、慰問、照	1,129,000	

臺北市地方教育發展基金－臺北市南港區修德國民小學

基金用途－國民教育計畫明細表

中華民國108年度

單位：新臺幣元

前年度 決算數	上年度 預算數	科 目	本 年 度 預 算 數	說 明
		護與救濟		
			900,000	清寒學生餐費補助，90人*200日*50元。
			192,000	補助學校午餐使用有機蔬菜或有機米計畫，600人*40週*1次*8元。
			35,000	本市市民第3胎就讀國小教育補助費，35人*1年*1,000元。
			2,000	接受各界捐款捐助獎助學金(收支對列)。
144,909	170,600	其他	202,000	
144,909	170,600	其他支出	202,000	較上年度預算數170,600元，增加31,400元。
144,909	170,600	其他	202,000	
			126,000	執行學生路隊安全導護費及導護志工保險費，5人*40週*10次*63元。
			16,800	國小游泳檢測未通過學生暑期游泳訓練班報名費，3班*1年*5,600元。
			5,300	辦理運動會活動獎品。
			53,900	班級自治費，539人*2學期*50元。

臺北市地方教育發展基金－臺北市南港區修德國民小學

基金用途－學前教育計畫明細表

中華民國108年度

單位：新臺幣元

前年度 決算數	上年度 預算數	科 目	本 年 度 預 算 數	說 明
10,643,854	15,825,593	合計	15,976,000	
10,154,231	15,254,209	用人費用	15,334,000	
7,098,828	10,545,410	正式員額薪資	10,567,010	較上年度預算數10,545,410元，增加21,600元。
6,456,468	9,801,410	職員薪金	9,823,010	
			7,905,410	教職員11人及教保員3人薪金(詳用人費用彙計表)(含教育部補助款教保員381,980元)。
			21,600	教保員教保費，2人*12月*900元(新增)。
			1,896,000	教職員2人薪金(詳用人費用彙計表)。
642,360	744,000	工員工資	744,000	
			744,000	廚工2人工資(詳用人費用彙計表)(含教育部補助款220,090元)。
54,624	127,004	超時工作報酬	150,945	較上年度預算數127,004元，增加23,941元。
54,624	127,004	加班費	150,945	
			150,945	不休假出勤加班費。
1,535,160	2,566,854	獎金	2,566,854	較上年度預算數2,566,854元，無增減。
671,815	1,117,155	考績獎金	1,117,155	
			801,155	依考績法規定核發之獎金。
			316,000	依考績法規定核發之獎金。
863,345	1,449,699	年終獎金	1,449,699	
			1,212,699	依規定於年節加發之獎金。
			237,000	依規定於年節加發之獎金。
535,046	884,844	退休及卹償金	884,844	較上年度預算數884,844元，無增減。
502,322	861,804	職員退休及離職金	861,804	
			693,324	提撥退撫基金。
			168,480	提撥退撫基金。
32,724	23,040	工員退休及離職金	23,040	
			23,040	提撥勞工退休準備金。
930,573	1,130,097	福利費	1,164,347	較上年度預算數1,130,097元，增加34,250元。
787,399	922,267	分擔員工保險費	922,267	
			760,051	分攤公保、勞保、健保費。
			162,216	分攤公保、勞保、健保費。
1,650	2,580	傷病醫藥費	3,440	

臺北市地方教育發展基金－臺北市南港區修德國民小學

基金用途－學前教育計畫明細表

中華民國108年度

單位：新臺幣元

前年度 決算數	上年度 預算數	科 目	本 年 度 預 算 數	說 明
			1,720	幼兒園教保人員健康檢查費，2人*860元(每2人編1人)。
			1,720	幼兒園廚工健康檢查費，2人*860元。
109,524	173,250	員工通勤交通費	206,640	
			37,800	幼教教師上下班交通費，3人*10月*2段*630元。
			37,800	幼教教師上下班交通費，6人*10月*1段*630元。
			105,840	幼教教師兼行政、教保員及廚工上下班交通費，7人*12月*2段*630元。
			25,200	特幼班教師上下班交通費，2人*10月*2段*630元。
32,000	32,000	其他福利費	32,000	
			32,000	休假遊遊補助費。
69,042	112,636	服務費用	123,000	
22,942	40,536	一般服務費	41,004	較上年度預算數40,536元，增加468元。
942	4,536	佣金、匯費、經理費及手續費	5,004	
			5,004	委託超商代收學雜費手續費，139人*2學期*18元。
22,000	36,000	體育活動費	36,000	
			22,000	文康活動費，本校編列園主任1人、幼教教師10人，每人編列2,000元。
			10,000	文康活動費，本校編列契約進用教保員3人，廚工2人，合計5人，每人編列2,000元(上述人員係幼托整合前得編列文康活動費之人員)。
			4,000	文康活動費，本校編列特幼班教師2人，每人編列2,000元。
46,100	72,100	專業服務費	81,996	較上年度預算數72,100元，增加9,896元。
1,600	13,600	講課鐘點、稿費、出席審查及查詢費	13,600	
			7,200	特幼班教材編輯費，1班*12月*600元。
			6,400	外聘講師鐘點費(特幼班班級業務費)。
44,500	58,500	其他專業服務費	68,396	
			4,500	學童午餐指導費，1人*9月*500元(教保

臺北市地方教育發展基金－臺北市南港區修德國民小學

基金用途－學前教育計畫明細表

中華民國108年度

單位：新臺幣元

前年度 決算數	上年度 預算數	科 目	本 年 度 預 算 數	說 明
				員)。
			54,000	學童午餐指導費，6班*2人*9月*500元(幼兒園)。
			896	配合預算編列至千元，增列進位數896元。
			9,000	學童午餐指導費，1班*2人*9月*500元(特幼班)。
259,072	176,620	材料及用品費	107,000	
234,877	116,000	使用材料費	34,180	較上年度預算數116,000元，減少81,820元。
234,877	116,000	設備零件	34,180	
			16,000	特幼班教學防撞板，25片*640元(由班級設備費移列)(新增)。
			18,180	幼兒園教學教具(由班級設備費移列)(新增)。
24,195	60,620	用品消耗	72,820	較上年度預算數60,620元，增加12,200元。
	800	辦公(事務)用品	800	
			800	文具用品(特幼班班級業務費)。
	10,000	報章雜誌	15,000	
			15,000	幼兒園圖書(由班級設備費移列)。
24,195	49,820	其他用品消耗	57,020	
			43,200	幼兒園衛生清潔用品費、垃圾袋費用、衛生紙、消毒藥水等，6班*1年*7,200元(普通班級業務費)。
			13,820	特教班知動及生活訓練相關材料與設備費，1班*1年*13,820元。
98,149	186,128	會費、捐助、補助、分攤、照護、救濟與交流活動費	316,000	
98,149	186,128	補貼、獎勵、慰問、照護與救濟	316,000	較上年度預算數186,128元，增加129,872元。
98,149	186,128	其他補貼、獎勵、慰問、照護與救濟	316,000	
			279,192	低收入戶家庭幼生月費補助，12人*2學期*11,633元。
			36,672	補助學校午餐使用有機蔬菜或有機米計畫，191人*40週*1次*4.8元(新增)。
			136	配合預算編列至千元，增列進位數136元。
63,360	96,000	其他	96,000	

臺北市地方教育發展基金－臺北市南港區修德國民小學

基金用途－學前教育計畫明細表

中華民國108年度

單位：新臺幣元

前年度 決算數	上年度 預算數	科 目	本 年 度 預 算 數	說 明
63,360	96,000	其他支出	96,000	較上年度預算數96,000元，無增減。
63,360	96,000	其他	96,000	
			96,000	幼兒導護費，4人*40週*10次*60元。

臺北市地方教育發展基金－臺北市南港區修德國民小學

基金用途－一般行政管理計畫明細表

中華民國108年度

單位：新臺幣元

前年度 決算數	上年度 預算數	科 目	本 年 度 預 算 數	說 明
11,046,264	12,635,796	合計	12,775,000	
9,655,767	11,003,940	用人費用	11,051,000	
6,318,925	7,212,000	正式員額薪資	7,212,000	較上年度預算數7,212,000元，無增減。
4,968,025	5,976,000	職員薪金	5,976,000	5,976,000 教職員8人薪金(詳用人費用彙計表)。
771,780	720,000	工員工資	720,000	720,000 工員2人工資(詳用人費用彙計表)。
579,120	516,000	警餉	516,000	516,000 校警1人薪金(詳用人費用彙計表)。
259,558	420,400	超時工作報酬	419,460	較上年度預算數420,400元，減少940元。
259,558	420,400	加班費	419,460	368,600 不休假出勤加班費。 7,400 校園安全校內同仁例假日人力支援。 43,460 超時工作加班費(統籌業務費)。
1,643,236	1,894,500	獎金	1,894,500	較上年度預算數1,894,500元，無增減。
815,488	993,000	考績獎金	993,000	993,000 依考績法規定核發之獎金。
827,748	901,500	年終獎金	901,500	901,500 依規定於年節加發之獎金。
573,143	604,320	退休及卹償金	604,320	較上年度預算數604,320元，無增減。
457,379	546,720	職員退休及離職金	546,720	546,720 提撥退撫基金。
115,764	57,600	工員退休及離職金	57,600	57,600 提撥勞工退休準備金。
860,905	872,720	福利費	920,720	較上年度預算數872,720元，增加48,000元。
639,140	646,440	分擔員工保險費	646,440	646,440 分擔公保、勞保、健保費。
60,912	98,280	員工通勤交通費	98,280	68,040 職員暨技工、工友上下班交通費，9人*12月*1段*630元。 30,240 職員暨技工、工友上下班交通費，2人*12月*2段*630元。
160,853	128,000	其他福利費	176,000	176,000 休假旅遊補助費。

臺北市地方教育發展基金－臺北市南港區修德國民小學

基金用途－一般行政管理計畫明細表

中華民國108年度

單位：新臺幣元

前年度 決算數	上年度 預算數	科 目	本 年 度 預 算 數	說 明
1,212,226	1,343,856	服務費用	1,401,000	
71,563		郵電費		
71,563		電話費		
828,663	749,256	一般服務費	756,708	較上年度預算數749,256元，增加7,452元。
806,663	727,256	外包費	734,708	
			534,708	校警勞務外包費，1人*12月*44,559元。
			200,000	消化超額職工5人(技工、工友)業務外包費，5人*1年*40,000元。
22,000	22,000	體育活動費	22,000	
			22,000	文康活動費，本校編列教職員9人，工員2人，合計11人，每人編列2,000元。
240,000	522,600	專業服務費	572,292	較上年度預算數522,600元，增加49,692元。
240,000	522,600	其他專業服務費	572,292	
			572,292	校園安全機械定點、機動巡邏等保全費用。
72,000	72,000	公共關係費	72,000	較上年度預算數72,000元，無增減。
72,000	72,000	公共關係費	72,000	
			72,000	校長特別費，12月*6,000元。
177,271	287,000	材料及用品費	322,000	
177,271	287,000	用品消耗	322,000	較上年度預算數287,000元，增加35,000元。
171,771	284,000	辦公(事務)用品	314,500	
			314,100	統籌業務費計算如下：普通班21班、特幼班1班、附設幼兒園6班，1,290元*15班*12月=232,200元，810元*13班*12月=126,360元，以上合計358,560元，除依實際需求移列加班費43,460元及職業團體會費1,000元外，其餘如列數。
			400	配合預算編列至千元，增列進位數400元。
5,500	3,000	服裝	7,500	
			100	校警襪子。
			1,100	校警皮鞋，1人*1雙*1,100元。
			2,500	校警冬服，1人*1件*2,500元(新增)。
			2,000	校警冬季大衣，1人*1件*2,000元(新增)。
			1,500	校警夏服，1人*1件*1,500元(成立第25年)。
			300	校警服裝配備，1人*1年*300元。

臺北市地方教育發展基金－臺北市南港區修德國民小學

基金用途－一般行政管理計畫明細表

中華民國108年度

單位：新臺幣元

前年度 決算數	上年度 預算數	科 目	本 年 度 預 算 數	說 明
1,000	1,000	會費、捐助、補助、分攤、照護 、救濟與交流活動費	1,000	
1,000	1,000	會費	1,000	較上年度預算數1,000元，無增減。
1,000	1,000	職業團體會費	1,000	
			1,000	護理師1人公會會費，1人*1年*1,000元(統籌 業務費)。

臺北市地方教育發展基金－臺北市南港區修德國民小學

基金用途－建築及設備計畫明細表

中華民國108年度

單位：新臺幣元

前年度 決算數	上年度 預算數	科 目	本 年 度 預 算 數	說 明
6,023,174	7,307,916	合計	4,804,000	
6,023,174	7,307,916	購建固定資產、無形資產及非理財 目的之長期投資	4,804,000	
1,548,899	751,560	購建固定資產	936,000	
		專案計畫	129,000	
		新興計畫	129,000	
		(一)無障礙電梯新建工 程	129,000	本工程為108-109年度連續性工 程，總工程費為4,039,000元， 其中施工費為3,706,000元，委 託技術服務費為259,420元，工 程管理費為73,580元，本年度 編列129,000元，餘3,910,000元 編列於以後年度，各年度資金 需求詳如新興計畫分年資金需 求表。
		購置機械及設備	129,000	
		購置機械及設備	129,000	委託技術服務費(總包價法)。
			(4,039,000)	總工程經費明細如下：
			3,706,000	一、施工費
			259,420	二、委託技術服務費
			73,580	三、工程管理費
1,548,899	751,560	一般建築及設備計畫	807,000	
		班級設備	213,500	
		購置機械及設備	47,700	
			30,000	新購運動攝影機，2部*15,000 元(教務處)。
			17,700	新購顯微鏡1臺(2000倍光學倍 率)(教務處)。
		購置雜項設備	165,800	
			20,000	新購攝影機用三軸穩定器1臺(教務處)。
			10,800	新購巧固球網架1組(鉸管)(學 務處)。
			16,000	新購彈簧助跳板1個(學務處)。
			54,000	新購立奏木琴1臺(學務處)。
			45,000	新購豎笛，3支*15,000元(學務 處)。

臺北市地方教育發展基金－臺北市南港區修德國民小學

基金用途－建築及設備計畫明細表

中華民國108年度

單位：新臺幣元

前年度 決算數	上年度 預算數	科 目	本 年 度 預 算 數	說 明
			10,000	新購手持穩定器1臺(輔導室)。
			10,000	新購攝影補光燈1臺(輔導室)。
		資訊設備	485,000	
		購置機械及設備	485,000	
			96,000	新購平板電腦，8臺*12,000元(電腦專案計畫)。
			300,000	汰舊換新個人電腦，12部*25,000元(電腦專案計畫)。
			89,000	汰舊換新網路及資訊周邊設備(電腦專案計畫)。
		幼兒園設備	108,500	
		購置雜項設備	108,500	
			60,000	新購磁性塗鴉遊戲牆1組(幼兒園)。
			48,500	新購積木牆1組(幼兒園)。
1,548,899	751,560	校園設備		
1,119,190	653,760	購置機械及設備		
230,911	11,800	購置交通及運輸設備		
198,798	86,000	購置雜項設備		
	36,000	購置無形資產	36,000	
	36,000	一般建築及設備計畫	36,000	
	36,000	資訊設備	36,000	
	36,000	購置電腦軟體	36,000	
			36,000	電腦教學軟體費(電腦專案計畫)。
4,474,275	6,520,356	遞延支出	3,832,000	
4,474,275	6,520,356	一般建築及設備計畫	3,832,000	
		綠屋頂計畫	250,000	
		其他遞延支出	250,000	
			250,000	一、施工費
			250,000	施工費(教育局移列)。
		電源改善工程(第二期)	3,582,000	
		遞延修繕房屋建築支出	3,582,000	
			3,286,700	一、施工費
			3,286,700	施工費。
			230,069	二、委託技術服務費(總包價

臺北市地方教育發展基金－臺北市南港區修德國民小學

基金用途－建築及設備計畫明細表

中華民國108年度

單位：新臺幣元

前年度 決算數	上年度 預算數	科 目	本 年 度 預 算 數	說 明
4,474,275	6,520,356	校園整修工程	65,231	法)。
2,653,081	6,520,356	遞延修繕房屋建築支出		三、工程管理費(按施工費2%
1,821,194		其他遞延支出		提列)。

本 頁 空 白

預 算 參 考 表

臺北市地方教育發展基金－臺北市南港區修德國民小學

預計平衡表

中華民國108年12月31日

單位：新臺幣千元

106年(前年) 12月31日 決算數	科 目	108年12月31日 預計數	107年12月31日 預計數	比較增減(-)
4,301,076	資產合計	4,295,863	4,299,497	-3,634
4,301,076	資產	4,295,863	4,299,497	-3,634
9,948	流動資產	4,734	8,368	-3,634
9,798	現金	4,584	8,218	-3,634
9,798	銀行存款	4,584	8,218	-3,634
	應收款項			
	其他應收款			
150	預付款項	150	150	
150	預付費用	150	150	
4,869	投資、長期應收款項、貸墊款及準備金	4,869	4,869	
4,869	準備金	4,869	4,869	
4,044	退休及離職準備金	4,044	4,044	
825	其他準備金	825	825	
4,286,259	其他資產	4,286,260	4,286,260	
4,286,259	什項資產	4,286,260	4,286,260	
131	暫付及待結轉帳項	131	131	
4,286,129	代管資產	4,286,129	4,286,129	
4,301,076	負債及基金餘額合計	4,295,863	4,299,497	-3,634
4,294,119	負債	4,294,119	4,294,119	
3,027	流動負債	3,026	3,026	
3,027	應付款項	3,026	3,026	
2,942	應付代收款	2,942	2,942	
84	應付費用	84	84	
4,291,092	其他負債	4,291,093	4,291,093	
4,291,092	什項負債	4,291,093	4,291,093	
920	存入保證金	920	920	
4,044	應付退休及離職金	4,044	4,044	
4,286,129	應付代管資產	4,286,129	4,286,129	
	暫收及待結轉帳項			
6,957	基金餘額	1,744	5,378	-3,634
6,957	基金餘額	1,744	5,378	-3,634
6,957	基金餘額	1,744	5,378	-3,634
6,957	累積餘額	1,744	5,378	-3,634

註：1.信託代理與保證資產（負債）前年度決算數0元，上年度調整後預計數0元，本年度預計數0元。2.或有資產（負債）0元。3.本基金自93年度起，本固定項目分開原則，將屬長期固定帳項，包括固定資產4,489,787元，無形資產 63,284元及長期債務0元等，另立帳類管理，詳資本資產及長期負債明細表。

臺北市地方教育發展基金一

各項費用

中華民國

前年度 決算數	上年度 預算數	計畫別		合計	國民教育計畫
		用途別科目			
94,280,660	104,713,792	合計		102,811,000	69,256,000
80,963,305	90,640,396	用人費用		89,903,000	63,518,000
48,806,227	53,793,410	正式員額薪資		54,559,010	36,780,000
46,812,967	51,813,410	職員薪金		52,579,010	36,780,000
1,414,140	1,464,000	工員工資		1,464,000	
579,120	516,000	警餉		516,000	
747,275	795,856	聘僱及兼職人員薪資		807,952	807,952
463,735	406,896	約僱職員薪金		418,992	418,992
283,540	388,960	兼職人員酬金		388,960	388,960
651,222	1,017,029	超時工作報酬		1,051,130	480,725
651,222	1,017,029	加班費		1,051,130	480,725
11,527,243	14,905,714	獎金		15,068,226	10,606,872
5,087,603	7,999,155	考績獎金		8,067,155	5,957,000
6,439,640	6,906,559	年終獎金		7,001,071	4,649,872
12,413,405	12,789,852	退休及卹償金		10,920,324	9,431,160
12,264,917	12,709,212	職員退休及離職金		10,839,684	9,431,160
148,488	80,640	工員退休及離職金		80,640	
6,817,933	7,338,535	福利費		7,496,358	5,411,291
4,819,073	4,678,831	分擔員工保險費		4,734,415	3,165,708
87,650	312,580	傷病醫藥費		313,440	310,000
453,008	638,190	員工通勤交通費		677,880	372,960
1,458,202	1,708,934	其他福利費		1,770,623	1,562,623
3,562,178	3,665,432	服務費用		4,603,000	3,079,000
939,449	980,216	水電費		1,039,716	1,039,716
817,323	860,750	工作場所電費		918,440	918,440
122,126	119,466	工作場所水費		121,276	121,276
71,563		郵電費			
71,563		電話費			
33,550	53,440	旅運費		53,440	53,440
23,950	38,440	國內旅費		38,440	38,440
9,600	15,000	其他旅運費		15,000	15,000

臺北市南港區修德國民小學

彙計表

108年度

單位：新臺幣元

學前教育計畫	一般行政管理計畫	建築及設備計畫			
15,976,000	12,775,000	4,804,000			
15,334,000	11,051,000				
10,567,010	7,212,000				
9,823,010	5,976,000				
744,000	720,000				
	516,000				
150,945	419,460				
150,945	419,460				
2,566,854	1,894,500				
1,117,155	993,000				
1,449,699	901,500				
884,844	604,320				
861,804	546,720				
23,040	57,600				
1,164,347	920,720				
922,267	646,440				
3,440					
206,640	98,280				
32,000	176,000				
123,000	1,401,000				

臺北市地方教育發展基金一

各項費用

中華民國

前年度 決算數	上年度 預算數	計畫別	合計	國民教育計畫
		用途別科目		
4,015		印刷裝訂與廣告費	30,000	30,000
4,015		印刷及裝訂費	30,000	30,000
751,521	642,400	修理保養及保固費	717,800	717,800
301,224	531,250	一般房屋修護費	595,000	595,000
450,297	111,150	機械及設備修護費	122,800	122,800
1,015,980	881,616	一般服務費	1,301,296	503,584
9,576	18,360	佣金、匯費、經理費及手續費	20,556	15,552
806,663	727,256	外包費	954,708	220,000
63,741		計時與計件人員酬金	188,032	188,032
136,000	136,000	體育活動費	138,000	80,000
674,100	1,035,760	專業服務費	1,388,748	734,460
48,200	122,800	講課鐘點、稿費、出席審查及查詢費	262,800	249,200
140,200	148,200	委託檢驗(定)試驗認證費	154,000	154,000
2,000	1,760	試務甄選費	1,760	1,760
34,740		電腦軟體服務費		
448,960	763,000	其他專業服務費	970,188	329,500
72,000	72,000	公共關係費	72,000	
72,000	72,000	公共關係費	72,000	
2,706,476	1,513,440	材料及用品費	1,742,000	1,313,000
1,899,753	262,600	使用材料費	265,760	231,580
1,899,753	262,600	設備零件	265,760	231,580
806,723	1,250,840	用品消耗	1,476,240	1,081,420
178,754	296,800	辦公(事務)用品	341,980	26,680
56,275	46,440	報章雜誌	51,000	36,000
5,500	3,000	服裝	7,500	
16,806	15,000	醫療用品(非醫療院所使用)	15,000	15,000
549,388	889,600	其他用品消耗	1,060,760	1,003,740
18,200	4,800	租金、償債、利息及相關手續費	5,000	5,000
13,400		交通及運輸設備租金		
13,400		車租		
4,800	4,800	雜項設備租金	5,000	5,000

臺北市南港區修德國民小學

彙計表

108年度

單位：新臺幣元

學前教育計畫	一般行政管理計畫	建築及設備計畫			
41,004	756,708				
5,004					
	734,708				
36,000	22,000				
81,996	572,292				
13,600					
68,396	572,292				
	72,000				
	72,000				
107,000	322,000				
34,180					
34,180					
72,820	322,000				
800	314,500				
15,000					
	7,500				
57,020					

臺北市地方教育發展基金一

各項費用

中華民國

前年度 決算數	上年度 預算數	計畫別	合計	國民教育計畫
		用途別科目		
4,800	4,800	雜項設備租金	5,000	5,000
6,023,174	7,307,916	購建固定資產、無形資產及非理財目的 之長期投資	4,804,000	
1,548,899	751,560	購建固定資產	936,000	
1,119,190	653,760	購置機械及設備	661,700	
230,911	11,800	購置交通及運輸設備		
198,798	86,000	購置雜項設備	274,300	
	36,000	購置無形資產	36,000	
	36,000	購置電腦軟體	36,000	
4,474,275	6,520,356	遞延支出	3,832,000	
2,653,081	6,520,356	遞延修繕房屋建築支出	3,582,000	
1,821,194		其他遞延支出	250,000	
799,058	1,315,208	會費、捐助、補助、分攤、照護、救濟 與交流活動費	1,456,000	1,139,000
1,000	1,000	會費	1,000	
1,000	1,000	職業團體會費	1,000	
	10,000	捐助、補助與獎助	10,000	10,000
	10,000	獎助學員生給與	10,000	10,000
798,058	1,304,208	補貼、獎勵、慰問、照護與救濟	1,445,000	1,129,000
9,396		獎勵費用		
788,662	1,304,208	其他補貼、獎勵、慰問、照護與救 濟	1,445,000	1,129,000
208,269	266,600	其他	298,000	202,000
208,269	266,600	其他支出	298,000	202,000
208,269	266,600	其他	298,000	202,000

臺北市南港區修德國民小學

彙計表

108年度

單位：新臺幣元

學前教育計畫	一般行政管理計畫	建築及設備計畫			
		4,804,000			
		936,000			
		661,700			
		274,300			
		36,000			
		36,000			
		3,832,000			
		3,582,000			
		250,000			
316,000	1,000				
	1,000				
	1,000				
316,000					
316,000					
96,000					
96,000					
96,000					

臺北市地方教育發展基金－臺北市南港區修德國民小學

員工人數彙計表

中華民國108年度

單位：人

計 畫 及 項 目	上年度最高可 進用員額數	本年度 增減(-)數	本年度最高可 進用員額數	說 明
合計	69	1	70	
國民教育計畫部分	40	1	41	
正式職員	39	1	40	
臨時職員	1		1	
學前教育計畫部分	18		18	
正式職員	16		16	
正式工員	2		2	
一般行政管理計畫部分	11		11	
正式職員	9		9	
正式工員	2		2	

註：1.108年度外包費編列校警業務外包1人53萬4,708元。

本 頁 空 白

臺北市地方教育發展基金一

用人費用

中華民國

計畫及項目	合計	正式 員額 薪資	聘僱 人員 薪資	超時 工作 報酬	津貼	獎 金		
						年終獎金	考績獎金	其他
合計	89,903,000	54,559,010	418,992	1,051,130		7,001,071	8,067,155	
國民教育計畫	63,518,000	36,780,000	418,992	480,725		4,649,872	5,957,000	
職員薪金	36,780,000	36,780,000						
約僱職員薪金	418,992		418,992					
兼職人員酬金	388,960							
加班費	480,725			480,725				
考績獎金	5,957,000						5,957,000	
年終獎金	4,649,872					4,649,872		
職員退休及離職金	9,431,160							
分擔員工保險費	3,165,708							
傷病醫藥費	310,000							
員工通勤交通費	372,960							
其他福利費	1,562,623							
學前教育計畫	15,334,000	10,567,010		150,945		1,449,699	1,117,155	
職員薪金	9,823,010	9,823,010						
工員工資	744,000	744,000						
加班費	150,945			150,945				
考績獎金	1,117,155						1,117,155	
年終獎金	1,449,699					1,449,699		
職員退休及離職金	861,804							

臺北市南港區修德國民小學

彙計表

108年度

單位：新臺幣元

退休及卹償金		資遣費	福 利 費					提繳費	兼任 人員 用人 費用
退休金	卹償金		分擔 保險費	傷病 醫藥費	提撥 福利金	員工通勤 交通費	其他		
10,920,324			4,734,415	313,440		677,880	1,770,623	388,960	
9,431,160			3,165,708	310,000		372,960	1,562,623	388,960	
								388,960	
9,431,160			3,165,708	310,000		372,960	1,562,623		
884,844			922,267	3,440		206,640	32,000		
861,804									

臺北市地方教育發展基金一

用人費用

中華民國

計畫及項目	合計	正式 員額 薪資	聘僱 人員 薪資	超時 工作 報酬	津貼	獎 金		
						年終獎金	考績獎金	其他
工員退休 及離職金	23,040							
分擔員工 保險費	922,267							
傷病醫藥 費	3,440							
員工通勤 交通費	206,640							
其他福利 費	32,000							
一般行政管 理計畫	11,051,000	7,212,000		419,460		901,500	993,000	
職員薪金	5,976,000	5,976,000						
工員工資	720,000	720,000						
警餉	516,000	516,000						
加班費	419,460			419,460				
考績獎金	993,000						993,000	
年終獎金	901,500					901,500		
職員退休 及離職金	546,720							
工員退休 及離職金	57,600							
分擔員工 保險費	646,440							
員工通勤 交通費	98,280							
其他福利 費	176,000							

註：1.本表不包含臨時工員薪津。

2.本表兼任人員用人費用，係學校教職員兼課或請假代課鐘點費。3.108年度外包費編列校警業務外包1人53萬4,708元。

臺北市南港區修德國民小學

彙計表

108年度

單位：新臺幣元

退休及卹償金		資遣費	福 利 費					提繳費	兼任 人員 用人 費用
退休金	卹償金		分擔 保險費	傷病 醫藥費	提撥 福利金	員工通勤 交通費	其他		
23,040			922,267	3,440		206,640	32,000		
604,320			646,440			98,280	176,000		
546,720									
57,600			646,440			98,280	176,000		

臺北市地方教育發展基金一

聘用及約僱

中華民國

區分及職稱	人數	擔任工作	聘用或約僱 起訖期間	薪點	年需經費
合計	1				520,000
約僱人員小計	1				520,000
約僱人員(280)	1	辦理學校行政事務。	108/1/1-108/12/31	280	520,000

臺北市南港區修德國民小學

人員明細表

108年度

單位：新臺幣元

月					支	經費來源 及其科目
小計	折合 金額	勞保 保險費	健康 保險費	離職 儲金		
34,916	34,916				國民教育計畫	

臺北市地方教育發展基金－臺北市南港區修德國民小學

單位（或計畫）成本分析表

中華民國108年度

單位：新臺幣千元

計 畫 別	單 位	單位成本(元)或 平均利(費)率	數 量	預 算 數	說 明
合計				102,811	
國民教育計畫				69,256	
學前教育計畫				15,976	
一般行政管理計畫				12,775	
建築及設備計畫				4,804	

臺北市地方教育發展基金－臺北市南港區修德國民小學

5年來主要業務計畫分析表

中華民國108年度

單位：新臺幣千元

年度及項目	單位	數量	單位成本(元)或 平均利(費)率	金額	說明
(本)年度預算數					
國民教育計畫				69,256	
學前教育計畫				15,976	
(上)年度預算數					
國民教育計畫				68,944	
學前教育計畫				15,826	
(前)年度決算數					
國民教育計畫				66,567	
學前教育計畫				10,644	
(105)年度決算數					
國民教育計畫				72,175	
學前教育計畫				10,495	
(104)年度決算數					
國民教育計畫				71,557	
學前教育計畫				9,215	

計畫、項目 及計畫期間	計畫內容	全程計畫 總金額	分 年	
			108年度	109年度
合計		4,039,000	129,000	3,910,000
建築及設備計畫		4,039,000	129,000	3,910,000
專案計畫		4,039,000	129,000	3,910,000
(一) 無障礙電梯新建工程 (108-109年度)	本校現有電梯不符合無障礙法規且原有電梯管道無法擴充，另於敬業樓前穿堂新建無障礙電梯一部，以利身障人士使用並符合相關無障礙設施法規。	4,039,000	129,000	3,910,000

臺北市南港區修德國民小學

資金需求表

108年度

單位：新臺幣元

資 金 需 求 表				備 註
110年度	111年度	112年度	113年度以後	

臺北市地方教育發展基金－臺北市南港區修德國民小學

資本資產及長期負債明細表

中華民國108年度

單位：新臺幣千元

項 目	取得成本/ 舉債數	以前年度累 計折舊(耗)/ 長期投資評 價/未攤銷溢 (折)價	本 年 度 變 動				主要增減 原因說明	本年度累計折 舊(耗)/長期投 資評價變動數 /攤銷數	期末餘額
			增加		減少				
			金額	類型	金額	類型			
資產	22,652	16,890	972				2,182	4,553	
機械及設備	11,983	8,529	662	增置			1,538	2,577	
交通及運輸 設備	1,642	1,029		增置			182	431	
雜項設備	8,852	7,192	274	增置			453	1,482	
電腦軟體	176	140	36	增置			9	63	