

中華民國 110 年度

4-0501576

## 臺北市總預算

臺北市政府教育局主管

臺北市地方教育發展基金

臺北市南港區修德國民小學附屬單位預算之分預算

(特別收入基金)

臺北市南港區修德國民小學編

# 臺北市地方教育發展基金－臺北市南港區修德國民小學

## 目次

中華民國110年度

一、財務摘要 .....	第 1 頁
二、業務計畫及預算概要 .....	第 3 -11 頁
三、預算主要表	
(一) 基金來源、用途及餘絀預計表 .....	第 13 頁
(二) 現金流量預計表 .....	第 14 頁
四、預算明細表	
(一) 基金來源－服務收入明細表 .....	第 15 頁
(二) 基金來源－財產處分收入明細表 .....	第 16 頁
(三) 基金來源－其他財產收入明細表 .....	第 17 頁
(四) 基金來源－公庫撥款收入明細表 .....	第 18 頁
(五) 基金來源－學雜費收入明細表 .....	第 19 頁
(六) 基金來源－雜項收入明細表 .....	第 20 頁
(七) 基金用途－國民教育計畫明細表 .....	第 21 -27 頁
(八) 基金用途－學前教育計畫明細表 .....	第 28 -31 頁
(九) 基金用途－一般行政管理計畫明細表 .....	第 32 -34 頁
(十) 基金用途－建築及設備計畫明細表 .....	第 35 -36 頁
五、預算參考表	
(一) 預計平衡表 .....	第 37 頁
(二) 各項費用彙計表 .....	第 38 -43 頁
(三) 員工人數彙計表 .....	第 44 頁
(四) 用人費用彙計表 .....	第 46 -49 頁
(五) 單位（或計畫）成本分析表 .....	第 50 頁
(六) 5年來主要業務計畫分析表 .....	第 51 頁

臺北市地方教育發展基金－臺北市南港區修德國民小學

目 次

中華民國110年度

(七) 資本資產明細表 .....	第 52 頁
-------------------	--------

# 臺北市地方教育發展基金－臺北市南港區修德國民小學

## 財務摘要

中華民國110年度

單位：新臺幣千元

項 目	本 年 度	上 年 度	比較增減數	%
經營成績：				
基金來源	96,208	97,642	-1,434	-1.47
基金用途	100,796	104,604	-3,808	-3.64
賸餘(短絀)	-4,588	-6,962	2,374	--
餘絀情形：				
基金餘額	2,489	7,077	-4,588	-64.83
現金流量(註)：				
現金及約當現金之淨增(減)	-4,588	-6,962	2,374	--

附註：現金流量係採現金及約當現金基礎，包括現金及自投資日起3個月內到期或清償之債權證券。

本 頁 空 白

# 業務計畫及預算概要

# 臺北市地方教育發展基金 - 臺北市南港區修德國民小學

## 業務計畫及預算概要

中華民國 110 年度

### 壹、基金概況

#### 一、設立宗旨及願景：

- (一) 本校遵照憲法第 158 條及 160 條規定，教育文化應發展國民之民族精神、自治精神，國民道德與健全體格、科學及生活智能，以培養八大學習領域及十大基本能力。
- (二) 本校自 91 年度起依教育經費編列與管理法第 13 條規定設置「臺北市地方教育發展基金」，以促進教育健全發展，提昇教育經費運用績效。
- (三) 本校願景在「多元、創新、卓越」核新價值引領下，堅持精進教育品質，讓學生適性發展、教師專業啟迪，學校展現特色，期望以優質創新的教學及課程，激發學生多元智慧，培養五育並進的卓越公民。

#### 二、施政重點：

- (一) 開啟多元智慧：尊重每個學生獨特的個性，以多元智慧的觀點協助他找到生命的亮點，肯定天生我才必有用，能知於學，樂於學。
- (二) 培養生活能力：培養學生帶得走的公民關鍵能力，強化自我管理、閱讀理解、理性批判、問題解決、奉獻服務、溝通表達等核心素養。
- (三) 蘊育人文情懷：在溫馨開放的校園文化中，孕育人文情懷，學會尊重、包容；建構生命的價值、完成人性的開展。
- (四) 建置溫馨民主的校園文化：
  1. 以參與式管理、落實行政、教師會、家長會三者的良性互動。
  2. 以學生第一，教學優先的觀念提昇行政服務效率。
  3. 放下威權心態，開啟校園民主之風氣。
- (五) 推動適性教學：
  1. 落實校本課程理念，採多元化、活潑化的教學及評量。
  2. 運用校內、外資源，加強多元學習能力。
  3. 關懷相對弱勢學生之教學及輔導。
  4. 推動行動學習，充實學生運用資訊之知能，並提昇教師運用學習載具教學之能力。
- (六) 辦理發展性的訓輔活動：
  1. 辦理各項活動、競賽及展演。

## 業務計畫及預算概要

中華民國 110 年度

2. 推動校內外學習服務。
3. 發展績優社團及校隊，如國樂、管樂、合唱、樂儀隊、童軍等。
4. 加強新興領域教育的辦理，並融入各科教學以收成效。

### 三、組織概況：

本校設置校長 1 人，綜理全校校務，下設教務處、學生事務處、總務處、輔導室、會計室、人事室及幼兒園等單位。

內部分層業務如下：

(一) 教務處：秉承校長之命，辦理全校教務事項。

1. 教學組：掌理課程編排、課業考查、學藝競賽、教學研究，教師進修，差假教師調代課及缺課之查核等事項。
2. 註冊組：掌理註冊、編班、轉學、學籍保管，各項獎助學金補助，教學用具之管理，保管及出版學校刊物及成績考查等有關學籍事項。
3. 資訊組：掌理教科書編選、電腦設備及區域網路之管理、保管等事項。

(二) 學生事務處：秉承校長之命，辦理全校學生事務事項。

1. 訓育組：掌理訓育計畫之擬定及辦理各類訓育等活動。
2. 體衛組：掌理學生體育活動、體格鍛鍊能訓練、健康檢查、個人及環境衛生檢查、保健等事項。
3. 生教組：掌理學生日常生活常規，辦理交通導護各項事項。

(三) 總務處：秉承校長之命，辦理全校總務事項。

1. 事務組：掌理校舍，校具，財產，物品採購保管，工程發包，監工及驗收。
2. 出納組：辦理現金、票據、契約之保管等收支移轉等事項。

(四) 輔導室：秉承校長之命，辦理全校學生學習輔導、生活輔導、生涯輔導等事項。

1. 特教組：擬訂特殊教育計畫章則、親師輔導諮詢、特教生鑑別、實施各項診斷測驗、特教兒童追蹤輔導、學生個案建立、學習輔導、生活輔導等事項。

(五) 會計室：秉承上級主計機關之監督與指導，並受校長之指揮，依法辦理歲計、會計、統計等事項。

(六) 人事室：秉承上級人事機關之監督與指導，並受校長之指揮，依法



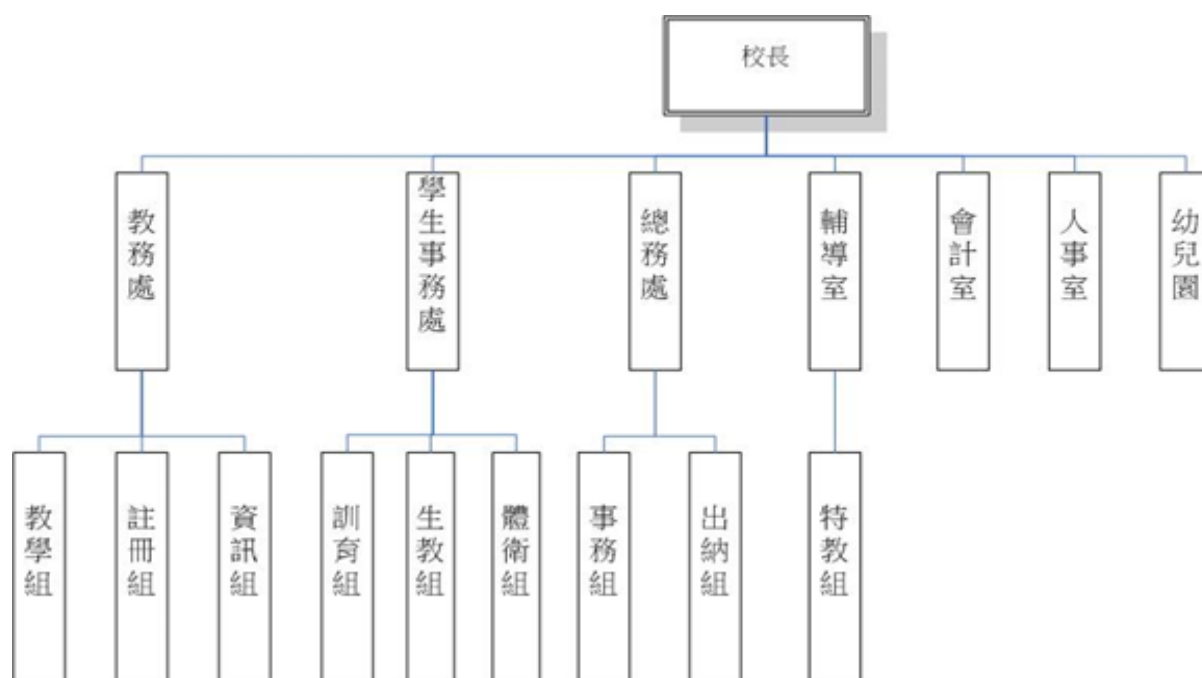
# 臺北市地方教育發展基金 - 臺北市南港區修德國民小學

## 業務計畫及預算概要

中華民國 110 年度

辦理人事管理查核等事項。

(七) 幼兒園：秉承校長之命，綜理園務、規劃幼兒教學、保育、環境與各項措施。



#### 四、基金歸類及屬性：

本校地方教育發展基金依據教育經費編列與管理法第 13 條規定設置，本基金為預算法第 4 條第 1 項第 2 款第 5 目所定之特別收入基金，以本府教育局為管理機關。

# 臺北市地方教育發展基金 - 臺北市南港區修德國民小學

## 業務計畫及預算概要

中華民國 110 年度

### 貳、業務計畫

#### 一、基金來源：

單位：新臺幣千元

業務計畫	本年度預算數	實施內容
勞務收入	6	本年度預計辦理教師甄選報名費收入。
財產收入	43	本年度預計辦理財產報廢變賣之殘值收入及教職員工停車收入。
政府撥入收入	92,415	本年度預計由公庫撥入數。
教學收入	3,448	本年度預計收取幼生之學費、雜費收入。
其他收入	296	本年度預計收取數位學生證補卡費、簡訊費及以前年度應付代收款結餘清理等收入。

#### 二、基金用途：

單位：新臺幣千元

業務計畫	本年度預算數	實施內容
國民教育計畫	67,323	本年度預計辦理教學事項為： 1. 各項教學、學生事務、圖書及輔導等業務。 2. 新購教具、圖書等各科教學設備，充實各科教材及用具。 3. 革新教學方法，提高教學效能。 4. 教師甄選業務、指定活動等項目。
學前教育計畫	17,352	本年度預計辦理教學事項為： 1. 幼兒園各項教學及活動。 2. 新購教學用品，革新教學方法，提高教學效能。 3. 幼兒園各項活動，鍛鍊幼兒強健的身體，增進幼兒各項生活智能。
一般行政管理計畫	12,721	本年度預計辦理事項為： 1. 綜理學校總務、人事、會計等業務。 2. 配合校務推動行政處室支援工作，進而增進校務運作。
建築及設備計	3,400	本年度預計辦理事項為：

# 臺北市地方教育發展基金 - 臺北市南港區修德國民小學

## 業務計畫及預算概要

中華民國 110 年度

畫		1. 購置各學科教學課程所需教學設備。 2. 辦理敬業樓至善樓四樓露台防漏整修工程。
---	--	---

### 參、預算概要

#### 一、基金來源及用途之預計：

##### (一) 本年度基金來源：

服務收入 6 千元、財產處分收入 3 千元、其他財產收入 4 萬元、公庫撥款收入 9,241 萬 5 千元、學雜費收入 344 萬 8 千元、雜項收入 29 萬 6 千元，本年度基金來源 9,620 萬 8 千元，較上年度預算數 9,764 萬 2 千元，減少 143 萬 4 千元，約 1.47%，主要係公庫撥款收入減編所致。

##### (二) 本年度基金用途：

國民教育計畫 6,732 萬 3 千元，學前教育計畫 1,735 萬 2 千元，一般行政管理計畫 1,272 萬 1 千元，建築及設備計畫 340 萬元，本年度基金用途 1 億 79 萬 6 千元，較上年度預算數 1 億 460 萬 4 千元，減少 380 萬 8 千元，約 3.64%，主要係遞延支出減編所致。

#### 二、基金餘絀之預計：

本年度基金來源及用途相抵後，差短 458 萬 8 千元，較上年度預算數差短 696 萬 2 千元，減少 237 萬 4 千元，將移用以前基金餘額支應。

#### 三、現金流量之預計：

本年度業務活動淨現金流出 458 萬 8 千元。

#### 四、補辦預算事項：無。

### 肆、以前年度計畫實施狀況及成果概述：

#### 一、前（108）年度計畫實施成果概述：

業務計畫	實施概況	實施成果
勞務收入	本年度預計辦理教師甄選報名費收入。	本年度已收取教師甄選報名費 7 千元。
財產收入	本年度預計辦理財產報廢	本年度已收取財產報廢變

臺北市地方教育發展基金 - 臺北市南港區修德國民小學

**業務計畫及預算概要**

中華民國 110 年度

	變賣之殘值收入及教職員工停車收入。	賣殘值收入 3 千元、教職員工停車收入 1 萬 1 千元。
政府撥入收入	本年度預計由公庫撥入數。	本年度已收取公庫撥入數 9,728 萬 7 千元及教育部之補助計畫 17 萬 9 千元。
教學收入	本年度預計收取幼生之學費、雜費收入。	本年度已收取幼生之學費、雜費收入 336 萬 5 千元。
其他收入	本年度預計收取各界捐款收入、數位學生證補卡及廠商履約逾期罰款等收入。	本年度已接受各界捐款收入 13 萬 1 千元、數位學生證補卡及廠商履約逾期罰款等收入 20 萬 8 千元。
國民教育計畫	<p>本年度預計辦理教學事項為：</p> <ol style="list-style-type: none"> <li>1. 辦理各項教學、學生事務、圖書及輔導等業務。</li> <li>2. 新購教具、圖書等各科教學設備，充實各科教材及用具。</li> <li>3. 革新教學方法，提高教學效能。</li> <li>4. 辦理教師甄選、指定活動等項目。</li> </ol>	<p>榮獲全國金安獎及承辦南區本土語學藝競賽圓滿成功；辦理各項學藝競賽選拔優秀學生；採購教具圖書設備充實教材；開辦教師專業社群，達成一人一社群。實施交通安全、地震避難演練等安全教育；舉辦體育競賽、衛生保健等活動，展現學校健康活力；開辦體育、藝文等 30 個多元社團達成多元展才目標。</p> <p>實施學生輔導相關事項，並提供學校行政人員、教師及家長輔導專業諮詢服務。規劃親職教育，推行各項社區活動。進行特殊教育輔導及個案管理事項。</p>
學前教育計畫	<p>本年度預計辦理教學事項為：</p> <ol style="list-style-type: none"> <li>1. 辦理幼兒園各項教學及活動。</li> <li>2. 新購教學用品，革新教學方法，提高教學效能。</li> <li>3. 辦理幼兒園各項活動，</li> </ol>	<p>辦理各項教學成果高峰活動及各節慶活動，並配合校務課程發展添購建構式教材與遊具，增設樂高牆、管道工具組，增進幼兒的生活知能。</p>

# 臺北市地方教育發展基金 - 臺北市南港區修德國民小學

## 業務計畫及預算概要

中華民國 110 年度

	鍛鍊幼兒強健的身體，增進幼兒各項生活智能。	
一般行政管理計畫	本年度預計辦理事項為： 1. 綜理學校總務、人事、會計等業務。 2. 配合校務推動行政處室支援工作，進而增進校務運作。	綜理學校總務、人事、會計等業務，並配合校務推動行政處室支援工作，進而增進校務運作，達成預期目標。
建築及設備計畫	本年度預計辦理事項為： 1. 購置各學科教學課程需教學設備。 2. 辦理無障礙電梯新建工程。 3. 辦理綠屋頂計畫。 4. 辦理電源改善工程(第二期)。 5. 辦理廊道優質化工程。 6. 辦理無障礙輪椅升降平台工程。 7. 辦理校園樹木褐根病防治工程。	1. 購置各學科教學課程需教學設備。 2. 辦理無障礙電梯新建工程。 3. 辦理綠屋頂計畫。 4. 辦理電源改善工程(第二期)。 5. 辦理廊道優質化工程。 6. 辦理無障礙輪椅升降平台工程。 7. 辦理校園樹木褐根病防治工程。

### 二、上年度已過期間（109 年 1 月 1 日至 5 月 31 日止）計畫實施成果概述：

業務計畫	實施概況	實施成果
勞務收入	本年度截至 5 月 31 日止預計辦理教師甄選報名費收入。	本年度截至 5 月 31 日止尚未收取教師甄選報名費。
財產收入	本年度截至 5 月 31 日止預計辦理財產報廢變賣之殘值收入及教職員工停車收入。	本年度截至 5 月 31 日止已辦理收取教職員工停車收入 1 萬 6 千元。
政府撥入收入	本年度截至 5 月 31 日止預計由公庫撥入數。	本年度截至 5 月 31 日止已收取公庫撥入數 4,127 萬 1 千元及教育部之補助計畫 20 萬 2 千元。
教學收入	本年度截至 5 月 31 日止預計預計收取幼生之 1 學期	本年度截至 5 月 31 日止已收取幼生 1 學期學費、雜

# 臺北市地方教育發展基金 - 臺北市南港區修德國民小學

## 業務計畫及預算概要

中華民國 110 年度

	學費、雜費收入。	費收入 35 萬 8 千元。
其他收入	本年度截至 5 月 31 日止預計收取各界捐款收入、數位學生證補卡及廠商履約逾期罰款等收入。	本年度截至 5 月 31 日止已收取數位學生證補卡及廠商履約逾期罰款等收入 8 千元。
國民教育計畫	<p>本年度截至 5 月 31 日止預計辦理教學事項為：</p> <ol style="list-style-type: none"> <li>1. 辦理各項教學、學生事務、圖書及輔導等業務。</li> <li>2. 新購教具、圖書等各科教學設備，充實各科教材及用具。</li> <li>3. 革新教學方法，提高教學效能。</li> <li>4. 辦理教師甄選、指定活動等項目。</li> </ol>	<p>承辦南區本土語學藝競賽；辦理各項學藝競賽選拔優秀學生；採購教具及圖書等設備充實教材；開辦教師專業學習社群，達成一人至少一社群。</p> <p>實施交通安全、地震避難演練等安全教育；舉辦體育競賽、衛生保健等活動，展現學校健康活力；開辦體育、藝文等 30 個多元社團達成多元展才目標。</p> <p>實施學生輔導相關事項，並提供學校行政人員、教師及家長輔導專業諮詢服務。規劃親職教育，推行各項社區活動。進行特殊教育輔導及個案管理事項。</p>
學前教育計畫	<p>本年度截至 5 月 31 日止預計辦理教學事項為：</p> <ol style="list-style-type: none"> <li>1. 幼兒園各項教學及活動。</li> <li>2. 新購教學用品，革新教學方法，提高教學效能。</li> <li>3. 辦理幼兒園各項活動，鍛鍊幼兒強健的身體，增進幼兒各項生活智能。</li> </ol>	<p>辦理各項教學成果高峰活動並配合校務課程發展添購建構式教材與遊具，增設齒輪工具組，增進幼兒的生活知能。</p>
一般行政管理計畫	<p>本年度截至 5 月 31 日止預計辦理事項為：</p> <ol style="list-style-type: none"> <li>1. 綜理學校總務、人事、會計等業務。</li> </ol>	<p>持續辦理學校總務、人事、會計等業務，並配合校務推動行政處室支援工作，進而增進校務運作，</p>

# 臺北市地方教育發展基金 - 臺北市南港區修德國民小學

## 業務計畫及預算概要

中華民國 110 年度

		2. 配合校務推動行政處室支援工作，進而增進校務運作。	以達成預期目標。
建築及設備計畫	本年度截至 5 月 31 日止預計辦理事項為： 1. 購置各學科教學課程所需教學設備招標作業。 2. 辦理大門、警衛室暨右側圍牆整修工程之建築師及工程招標作業。 3. 辦理敬業、至真、至善樓伸縮縫修繕工程之建築師及工程招標作業。 4. 辦理無障礙電梯新建工程招標作業。 5. 辦理至善樓一、二樓廊道舖面整修工程招標作業。 6. 辦理簡易活動中心新建工程先期評估規劃之建築師招標作業。	1. 購置各學科教學課程所需教學設備招標作業。 2. 辦理大門、警衛室暨右側圍牆整修工程之建築師及工程招標作業。 3. 辦理敬業、至真、至善樓伸縮縫修繕工程之建築師及工程招標作業。 4. 辦理無障礙電梯新建工程之招標作業。 5. 辦理至善樓一、二樓廊道舖面整修工程之建築師及工程招標作業。 6. 辦理簡易活動中心新建工程先期評估規劃之建築師招標作業。	

本 頁 空 白



# 預算主要表

# 臺北市地方教育發展基金－臺北市南港區修德國民小學

## 基金來源、用途及餘絀預計表

中華民國110年度

單位：新臺幣千元

前年度決算數	項 目	本年度預算數	上年度預算數	比較增減（－）
101,191	基金來源	96,208	97,642	-1,434
7	勞務收入	6	6	
7	服務收入	6	6	
14	財產收入	43	11	32
3	財產處分收入	3	2	1
11	其他財產收入	40	9	31
97,465	政府撥入收入	92,415	93,841	-1,426
97,287	公庫撥款收入	92,415	93,841	-1,426
179	政府其他撥入收入			
3,365	教學收入	3,448	3,424	24
3,365	學雜費收入	3,448	3,424	24
339	其他收入	296	360	-64
131	受贈收入		10	-10
208	雜項收入	296	350	-54
99,441	基金用途	100,796	104,604	-3,808
64,844	國民教育計畫	67,323	66,159	1,164
17,039	學前教育計畫	17,352	15,801	1,551
12,020	一般行政管理計畫	12,721	12,647	74
5,539	建築及設備計畫	3,400	9,997	-6,597
1,750	本期賸餘(短絀)	-4,588	-6,962	2,374
12,289	期初基金餘額	7,077	8,655	-1,578
14,039	期末基金餘額	2,489	1,693	796

註：前年度決算數細數之和與總數或略有出入，係四捨五入關係，以下各表同。

# 臺北市地方教育發展基金－臺北市南港區修德國民小學

## 現金流量預計表

中華民國110年度

單位：新臺幣千元

項 目	本 預	年 算	度 數	說 明
業務活動之現金流量				
本期賸餘(短絀)			-4,588	
業務活動之淨現金流入(流出)			-4,588	
其他活動之現金流量				
其他活動之淨現金流入(流出)				
現金及約當現金之淨增(淨減)			-4,588	
期初現金及約當現金			11,005	
期末現金及約當現金			6,417	

註：本表係採現金及約當現金基礎，包括現金及自投資日起3個月內到期或清償之債權證券。

# 預算明細表

# 臺北市地方教育發展基金－臺北市南港區修德國民小學

## 基金來源－服務收入明細表

中華民國110年度

單位：新臺幣元

科 目	單位	本 年 度 預 算 數			說 明
		數量 業務量	利(費)率	金 額	
合計 服務收入	人	20	300	6,000 6,000 6,000	較上年度預算數6,000元，無增減。 教師甄選報名費收入。

臺北市地方教育發展基金－臺北市南港區修德國民小學

基金來源－財產處分收入明細表

中華民國110年度

單位：新臺幣元

科目	單位	本年度預算數			說明
		數量 業務量	利(費)率	金額	
合計				3,000	
財產處分收入	年	1	3,000	3,000	較上年度預算數2,000元，增加1,000元。 報廢財產殘值。

# 臺北市地方教育發展基金－臺北市南港區修德國民小學

## 基金來源－其他財產收入明細表

中華民國110年度

單位：新臺幣元

科 目	單位	本 年 度 預 算 數			說 明
		數量 業務量	利(費)率	金 額	
合計				40,000	
其他財產收入	年	1	40,000	40,000	較上年度預算數9,000元，增加31,000元。 教職員工停車收入。

臺北市地方教育發展基金－臺北市南港區修德國民小學

基金來源－公庫撥款收入明細表

中華民國110年度

單位：新臺幣元

科 目	單位	本 年 度 預 算 數			說 明
		數量 業務量	利(費)率	金 額	
合計				92,415,000	
公庫撥款收入	年	1	92,415,000	92,415,000	較上年度預算數93,841,000元， 減少1,426,000元。 市府補助款。



# 臺北市地方教育發展基金－臺北市南港區修德國民小學

## 基金來源－學雜費收入明細表

中華民國110年度

單位：新臺幣元

科 目	單 位	本 年 度 預 算 數			說 明
		數量 業務量	利(費)率	金 額	
合計				3,448,000	
學雜費收入				3,448,000	較上年度預算數3,424,000元，增加24,000元。
	人、學期	4x2	2,745	21,960	幼兒園半日班雜費收入預估學生4人。
	人、學期	170x2	7,000	2,380,000	幼兒園全日班學費收入預估學生170人。
	人、學期	170x2	2,955	1,004,700	幼兒園全日班雜費收入預估學生170人。
	年	1	140	140	配合預算編列至千元，增列進位數140元。
	人、學期	4x2	5,150	41,200	幼兒園半日班學費收入預估學生4人。

# 臺北市地方教育發展基金－臺北市南港區修德國民小學

## 基金來源－雜項收入明細表

中華民國110年度

單位：新臺幣元

科 目	單位	本 年 度 預 算 數			說 明
		數量 業務量	利(費)率	金 額	
合計 雜項收入	年	1	296,000	296,000 296,000 296,000	較上年度預算數350,000元，減少54,000元。 數位學生證補卡費、簡訊費及以前年度應付代收款結餘清理等收入。

# 臺北市地方教育發展基金－臺北市南港區修德國民小學

## 基金用途－國民教育計畫明細表

中華民國110年度

單位：新臺幣元

前年度 決算數	上年度 預算數	科 目	本 年 度 預 算 數	說 明
64,843,631	66,159,000	合計	67,323,000	
59,561,884	60,739,000	用人費用	61,436,000	
35,205,215	34,092,000	正式員額薪資	34,992,000	較上年度預算數34,092,000元，增加900,000元。
35,205,215	34,092,000	職員薪金	34,992,000	
			1,620,000	教師2人薪金(詳用人費用彙計表)(含教育部補助導師費12,000元)。
			33,372,000	教師41人薪金(詳用人費用彙計表)(含教育部補助導師費264,000元)。
666,797	897,712	聘僱及兼職人員薪資	478,720	較上年度預算數897,712元，減少418,992元。
225,265	418,992	約僱職員薪金		
441,532	478,720	兼職人員酬金	478,720	
			422,400	教師代課鐘點費，本校編制教師總人數55人，按9分之1計，編列6人，每人220節，總節數6人X220節=1,320節，每節320元。
			51,200	補助調整授課特教教師鐘點費，2人*2節*40週*320元(教育部補助款)。
			5,120	補助調整授課鐘點費之外聘教師勞、健保及勞退費用(教育部補助款)。
400,834	447,664	超時工作報酬	436,664	較上年度預算數447,664元，減少11,000元。
400,834	447,664	加班費	436,664	
			434,664	不休假出勤加班費。
			2,000	教師甄選試務委員加班費。
8,272,166	9,583,872	獎金	9,703,896	較上年度預算數9,583,872元，增加120,024元。
3,725,865	5,270,000	考績獎金	5,364,000	
			5,094,000	依考績法規定核發之獎金。
			270,000	依考績法規定核發之獎金。
4,546,301	4,313,872	年終獎金	4,339,896	
			4,136,932	依規定於年節加發之獎金。
			202,964	依規定於年節加發之獎金。
10,634,878	10,598,256	退休及卹償金	10,639,200	較上年度預算數10,598,256元，增加40,944元。
10,634,878	10,598,256	職員退休及離職金	10,639,200	

# 臺北市地方教育發展基金－臺北市南港區修德國民小學

## 基金用途－國民教育計畫明細表

中華民國110年度

單位：新臺幣元

前年度 決算數	上年度 預算數	科 目	本 年 度 預 算 數	說 明
			140,400	提撥退撫基金。
			7,690,800	退休人員月退休金，29人*22,100元*12月=7,690,800元。
			2,808,000	提撥退撫基金。
4,381,994	5,119,496	福利費	5,185,520	較上年度預算數5,119,496元，增加66,024元。
3,349,212	2,899,668	分擔員工保險費	2,934,492	
			2,797,200	分攤公保、勞保、健保費。
			137,292	分攤公保、勞保、健保費。
86,000	310,000	傷病醫藥費	316,000	
			70,000	健康檢查補助費，20人*3,500元。
			240,000	健康檢查補助費，15人*16,000元。
			6,000	職業安全衛生健康檢查經費，5人*1,200元(新增)。
264,042	347,760	員工通勤交通費	372,960	
			25,200	資源班教師上下班交通費，2人*10月*2段*630元。
			113,400	教師上下班交通費，18人*10月*1段*630元。
			83,160	教師(兼行政)上下班交通費，11人*12月*1段*630元。
			151,200	教師上下班交通費，12人*10月*2段*630元。
682,740	1,562,068	其他福利費	1,562,068	
			6,000	退休人員三節慰問金，1人*6,000元。
			365,000	喪葬補助，36,500元*5月*2人。
			125,420	結婚補助，31,355元*2月*2人。
			889,648	子女教育補助費。
			176,000	休假旅遊補助費。
3,191,174	2,938,000	服務費用	2,592,000	
1,079,398	951,150	水電費	1,079,388	較上年度預算數951,150元，增加128,238元。
948,820	835,368	工作場所電費	948,820	
			948,820	班級電費。
130,578	115,782	工作場所水費	130,568	

# 臺北市地方教育發展基金－臺北市南港區修德國民小學

## 基金用途－國民教育計畫明細表

中華民國110年度

單位：新臺幣元

前年度 決算數	上年度 預算數	科 目	本 年 度 預 算 數	說 明
			130,568	班級水費。
31,639	48,170	旅運費	38,440	較上年度預算數48,170元，減少9,730元。
27,541	33,170	國內旅費	38,440	
			27,900	校外教學隨隊人員出差旅費，6人*3天*1,550元。
			10,540	因公市外出差旅費。
4,098	15,000	其他旅運費		
27,604	30,000	印刷裝訂與廣告費		較上年度預算數30,000元，減少30,000元。
27,604	30,000	印刷及裝訂費		
878,715	718,600	修理保養及保固費	744,200	較上年度預算數718,600元，增加25,600元。
707,697	595,000	一般房屋修護費	616,250	
			616,250	學校校舍及其他建築物之修理(85%)(建物年齡第27年)。
171,018	123,600	機械及設備修護費	127,950	
			108,750	各項教學設備及其他公用用具保養修護(15%)。
			19,200	電腦設備維護費(電腦專案計畫)。
498,918	494,880	一般服務費	280,272	較上年度預算數494,880元，減少214,608元。
10,764	4,848	佣金、匯費、經理費及手續費	6,240	
			6,240	委託超商代收學雜費手續費，520人*2學期*6元。
212,000	220,000	外包費		
196,154	188,032	計時與計件人員酬金	188,032	
			166,400	補助閩客語教學支援人員鐘點費，13人*1節*40週*320元。
			21,632	補助閩客語教學支援人員鐘點費之外聘人員勞、健保及勞退費用。
80,000	82,000	體育活動費	86,000	
			82,000	文康活動費，本校編列教師41人，每人編列2,000元。
			4,000	文康活動費，本校編列特教教師2人，每人編列2,000元。
674,900	695,200	專業服務費	449,700	較上年度預算數695,200元，減少245,500

# 臺北市地方教育發展基金－臺北市南港區修德國民小學

## 基金用途－國民教育計畫明細表

中華民國110年度

單位：新臺幣元

前年度 決算數	上年度 預算數	科 目	本 年 度 預 算 數	說 明
235,500	209,700	講課鐘點、稿費、出席審查 及查詢費	99,700	元。
			7,200	特教班教材編輯費，1班*12月*600元。
			6,000	講座鐘點費，3節*2,000元(特教班班級業務 費)。
			8,000	國小家長教育成長研習暨志工培訓講座鐘 點費，4節*2,000元。
			30,000	教師專業成長外聘講座鐘點費，15節*2,000 元。
			30,000	小田園教育體驗學習講座鐘點費，15節 *2,000元。
			16,000	性別平等教育宣導活動講座鐘點費，8節 *2,000元。
			2,500	性別平等事件調查專家學者出席費。
140,200	154,000	委託檢驗(定)試驗認證費	152,600	
			44,000	建物公共安全檢查申報簽證費及消防安全 檢測費(普通班級業務費)。
			9,600	飲水機水質檢驗費，8臺*1年*1,200元。
			99,000	校園山坡地水土保持設施監測費。
6,200	2,000	試務甄選費	2,000	
			2,000	教師甄選試務費。
31,800		電腦軟體服務費		
261,200	329,500	其他專業服務費	195,400	
			72,000	游泳池水電清潔維護費，10班*1年*7,200元 。
			8,000	學童牙齒檢查費。
			45,000	工作人員午餐指導費，10人*9月*500元。
			20,000	學生輔導指導費。
			7,200	學童午餐指導費，8班*1人*9月*100元(1~2 年級級任教師)。
			21,600	學童午餐指導費，6班*1人*9月*400元(5~6 年級級任教師)。
			21,600	學童午餐指導費，8班*1人*9月*300元(3~4 年級級任教師)。

# 臺北市地方教育發展基金－臺北市南港區修德國民小學

## 基金用途－國民教育計畫明細表

中華民國110年度

單位：新臺幣元

前年度 決算數	上年度 預算數	科 目	本 年 度 預 算 數	說 明
1,111,015	1,313,000	材料及用品費	2,014,000	
239,880	219,060	使用材料費	1,160,540	較上年度預算數219,060元，增加941,480元。
239,880	219,060	設備零件	1,160,540	
			8,240	安全跳箱1組(由班級設備費移列)(新增)。
			6,500	銅鈹套組1組(由班級設備費移列)(新增)。
			2,000	資源班邊桌1張(由班級設備費移列)(新增)。
			4,000	資源班辦公桌1張(由班級設備費移列)(新增)。
			316,800	建構式教具，36套*8,800元(由班級設備費移列)(新增)。
			11,000	資源班公文櫃，2個*5,500元(由班級設備費移列)(新增)。
			268,800	汰換照明設備336盞*800元(新增)。
			455,000	汰換節能循環扇140臺*3,250元(新增)。
			88,200	電腦設備維護及管理費，14班*6,300元。
871,135	1,093,940	用品消耗	853,460	較上年度預算數1,093,940元，減少240,480元。
24,680	19,480	辦公(事務)用品	4,700	
			1,500	性別平等教育宣導活動用文具用品及相關書籍等。
			2,000	國小家長教育成長研習暨志工培訓文具用品。
			1,200	文具用品(特教班班級業務費)。
36,000	37,000	報章雜誌		
15,000	15,000	醫療用品(非醫療院所使用)	15,000	
			15,000	健康中心藥品費，30班以下基數為 15,000元，31班以上每超過 1班，增加 1,000 元。
795,455	1,022,460	其他用品消耗	833,760	
			30,000	兒童節慶活動費。
			37,400	教學用教科書，22班*1年*1,700元。
			304,040	教學材料費，22班*1年*13,820元。
			114,400	垃圾袋費用、消毒藥水、衛生清潔用品、衛生紙及教室佈置費等，22班*1年*5,200元(普通班級業務費)。

# 臺北市地方教育發展基金－臺北市南港區修德國民小學

## 基金用途－國民教育計畫明細表

中華民國110年度

單位：新臺幣元

前年度 決算數	上年度 預算數	科 目	本 年 度 預 算 數	說 明
			43,200	敬師活動費，72人*600元。
			13,820	特教班教學材料費，1班*1年*13,820元。
			104,000	小學部學生活動費，520人*2學期*100元。
			64,900	辦理運動會活動會場佈置材料費、便當等雜支。
			75,000	綠屋頂防水毯、排水板、不織布、南方松防腐圍邊、花土煉石等。
			25,000	小田園教育用栽培土、有機肥料、粗糠、菜苗及香草苗等。
			20,000	小田園教育用文具用品及雜支等。
			2,000	辦理教師甄選試務委員逾時誤餐費用，20人次*100元。
34,800	5,000	租金、償債、利息及相關手續費		
34,400		交通及運輸設備租金		
34,400		車租		
400	5,000	雜項設備租金		較上年度預算數5,000元，減少5,000元。
400	5,000	雜項設備租金		
801,733	965,000	會費、捐助、補助、分攤、照護、救濟與交流活動費	1,081,000	
	10,000	捐助、補助與獎助	10,000	較上年度預算數10,000元，無增減。
	10,000	獎助學員生給與	10,000	
			10,000	教育關懷獎每校推薦1名學生獎助金。
801,733	955,000	補貼、獎勵、慰問、照護與救濟	1,071,000	較上年度預算數955,000元，增加116,000元。
7,200		獎勵費用	7,200	
			7,200	依「臺北市公立高級中等以下學校獎勵教師獎金發給要點」發放之獎勵，2人*3,600元(新增)。
10,000		慰問金、照護及濟助金		
784,533	955,000	其他補貼、獎勵、慰問、照護與救濟	1,063,800	
			200	配合預算編列至千元，增列進位數200元。
			700,000	清寒學生餐費補助，70人*200日*50元。
			56,000	弱勢學生冷氣使用費補助費用，70人*1年*800元。



# 臺北市地方教育發展基金－臺北市南港區修德國民小學

## 基金用途－國民教育計畫明細表

中華民國110年度

單位：新臺幣元

前年度 決算數	上年度 預算數	科 目	本 年 度 預 算 數	說 明
			35,000	本市市民第3胎就讀國小教育補助費，35人*1年*1,000元。
			119,000	弱勢學生教科書補助費用，70人*1,700元。
			153,600	補助學校午餐使用有機蔬菜或有機米計畫，480人*40週*1次*8元。
143,025	199,000	其他	200,000	
143,025	199,000	其他支出	200,000	較上年度預算數199,000元，增加1,000元。
143,025	199,000	其他	200,000	
			126,000	執行學生路隊安全導護費及導護志工保險費，5人*40週*10次*63元。
			16,800	國小游泳檢測未通過學生暑期游泳訓練班報名費，3班*1年*5,600元。
			5,200	辦理運動會活動獎品。
			52,000	班級自治費，520人*2學期*50元。

# 臺北市地方教育發展基金－臺北市南港區修德國民小學

## 基金用途－學前教育計畫明細表

中華民國110年度

單位：新臺幣元

前年度 決算數	上年度 預算數	科 目	本 年 度 預 算 數	說 明
17,038,749	15,801,000	合計	17,352,000	
16,477,388	15,334,000	用人費用	16,811,000	
11,936,193	10,567,010	正式員額薪資	11,705,180	較上年度預算數10,567,010元，增加1,138,170元。
11,231,845	9,823,010	職員薪金	10,985,180	
			10,291,580	教師11人及教保員3人薪金(詳用人費用彙計表)(含教育部補助款教保員381,980元)。
			21,600	教保員教保費，2人*12月*900元。
			672,000	教師2人薪金(詳用人費用彙計表)。
704,348	744,000	工員工資	720,000	
			720,000	廚工2人工資(詳用人費用彙計表)(含教育部補助款220,090元)。
	151,604	超時工作報酬	109,005	較上年度預算數151,604元，減少42,599元。
	151,604	加班費	109,005	
			109,005	不休假出勤加班費。
2,100,318	2,566,195	獎金	2,601,510	較上年度預算數2,566,195元，增加35,315元。
761,250	1,117,155	考績獎金	1,070,155	
			112,000	依考績法規定核發之獎金。
			958,155	依考績法規定核發之獎金。
1,339,068	1,449,040	年終獎金	1,531,355	
			1,447,355	依規定於年節加發之獎金。
			84,000	依規定於年節加發之獎金。
942,628	884,844	退休及卹償金	1,047,852	較上年度預算數884,844元，增加163,008元。
898,996	861,804	職員退休及離職金	1,026,252	
			964,476	提撥退撫基金。
			61,776	提撥退撫基金。
43,632	23,040	工員退休及離職金	21,600	
			21,600	提撥勞工退休準備金。
1,498,249	1,164,347	福利費	1,347,453	較上年度預算數1,164,347元，增加183,106元。
1,300,732	922,267	分擔員工保險費	1,041,373	
			983,125	分攤公保、勞保、健保費。
			58,248	分攤公保、勞保、健保費。

# 臺北市地方教育發展基金－臺北市南港區修德國民小學

## 基金用途－學前教育計畫明細表

中華民國110年度

單位：新臺幣元

前年度 決算數	上年度 預算數	科 目	本 年 度 預 算 數	說 明
3,390	3,440	傷病醫藥費	3,440	1,720 幼兒園廚工健康檢查補助費，2人*860元。 1,720 幼兒園教保人員健康檢查補助費，2人*860元(每2人編1人)。
162,504	206,640	員工通勤交通費	206,640	25,200 特幼班教師上下班交通費，2人*10月*2段*630元。 37,800 幼教教師上下班交通費，6人*10月*1段*630元。 105,840 幼教教師兼行政、教保員及廚工上下班交通費，7人*12月*2段*630元。 37,800 幼教教師上下班交通費，3人*10月*2段*630元。
31,623	32,000	其他福利費	96,000	96,000 休假旅遊補助費。
115,940	119,000	服務費用	119,000	
36,940	37,680	一般服務費	37,680	較上年度預算數37,680元，無增減。
940	1,680	佣金、匯費、經理費及手續費	1,680	1,680 委託超商代收學雜費手續費，140人*2學期*6元。
36,000	36,000	體育活動費	36,000	4,000 文康活動費，本校編列特幼班教師2人，每人編列2,000元。 10,000 文康活動費，本校編列契約進用教保員3人，廚工2人，合計5人，每人編列2,000元(上述人員係幼托整合前得編列文康活動費之人員)。 22,000 文康活動費，本校編列園主任1人、幼教教師10人，每人編列2,000元。
79,000	81,320	專業服務費	81,320	較上年度預算數81,320元，無增減。
11,500	13,200	講課鐘點、稿費、出席審查及查詢費	13,200	7,200 特幼班教材編輯費，1班*12月*600元。 6,000 講座鐘點費，3節*2,000元(特幼班班級業務費)。

# 臺北市地方教育發展基金－臺北市南港區修德國民小學

## 基金用途－學前教育計畫明細表

中華民國110年度

單位：新臺幣元

前年度 決算數	上年度 預算數	科 目	本 年 度 預 算 數	說 明
67,500	68,120	其他專業服務費	68,120	
			9,000	學童午餐指導費，1班*2人*9月*500元(特幼班)。
			4,500	學童午餐指導費，1人*9月*500元(教保員)。
			54,000	學童午餐指導費，6班*2人*9月*500元(幼兒園)。
			620	配合預算編列至千元，增列進位數620元。
130,850	106,000	材料及用品費	87,000	
34,180	28,000	使用材料費	28,780	較上年度預算數28,000元，增加780元。
34,180	28,000	設備零件	28,780	
			16,000	特幼班教輔具(由班級設備費移列)(新增)。
			12,780	樂器櫃組，2組*6,390元(由班級設備費移列)(新增)。
96,670	78,000	用品消耗	58,220	較上年度預算數78,000元，減少19,780元。
800	1,200	辦公(事務)用品	1,200	
			1,200	文具用品(特幼班班級業務費)。
15,000	19,780	報章雜誌	19,780	
80,870	57,020	其他用品消耗	57,020	
			13,820	特教班知動及生活訓練相關材料與設備費，1班*1年*13,820元。
			43,200	幼兒園衛生清潔用品費、垃圾袋費用、衛生紙、消毒藥水等，6班*1年*7,200元(普通班級業務費)。
246,411	146,000	會費、捐助、補助、分攤、照護、救濟與交流活動費	239,000	
246,411	146,000	補貼、獎勵、慰問、照護與救濟	239,000	較上年度預算數146,000元，增加93,000元。
246,411	146,000	其他補貼、獎勵、慰問、照護與救濟	239,000	
			230	配合預算編列至千元，增列進位數230元。
			209,394	低收入戶家庭幼生月費補助，9人*2學期*11,633元。
			29,376	補助學校午餐使用有機蔬菜或有機米計畫，153人*40週*1次*4.8元。
68,160	96,000	其他	96,000	

# 臺北市地方教育發展基金－臺北市南港區修德國民小學

## 基金用途－學前教育計畫明細表

中華民國110年度

單位：新臺幣元

前年度 決算數	上年度 預算數	科 目	本 年 度 預 算 數	說 明
68,160	96,000	其他支出	96,000	較上年度預算數96,000元，無增減。
68,160	96,000	其他	96,000	
			96,000	幼兒導護費，4人*40週*10次*60元。

# 臺北市地方教育發展基金－臺北市南港區修德國民小學

## 基金用途－一般行政管理計畫明細表

中華民國110年度

單位：新臺幣元

前年度 決算數	上年度 預算數	科 目	本 年 度 預 算 數	說 明
12,019,743	12,647,000	合計	12,721,000	
10,657,748	10,909,000	用人費用	10,949,000	
7,098,505	7,116,000	正式員額薪資	7,140,000	較上年度預算數7,116,000元，增加24,000元。
5,706,565	5,880,000	職員薪金	5,880,000	5,880,000 教職員8人薪金(詳用人費用彙計表)。
795,240	720,000	工員工資	744,000	744,000 工員2人工資(詳用人費用彙計表)。
596,700	516,000	警餉	516,000	516,000 校警1人薪金(詳用人費用彙計表)。
318,427	413,908	超時工作報酬	415,908	較上年度預算數413,908元，增加2,000元。
318,427	413,908	加班費	415,908	366,334 不休假出勤加班費。 7,000 校園安全校內同仁例假日人力支援。 42,574 超時工作加班費(統籌業務費)。
1,620,190	1,874,500	獎金	1,883,772	較上年度預算數1,874,500元，增加9,272元。
738,919	985,000	考績獎金	989,000	989,000 依考績法規定核發之獎金。
881,271	889,500	年終獎金	894,772	894,772 依規定於年節加發之獎金。
650,829	593,088	退休及卹償金	595,008	較上年度預算數593,088元，增加1,920元。
531,537	535,488	職員退休及離職金	535,488	535,488 提撥退撫基金。
119,292	57,600	工員退休及離職金	59,520	59,520 提撥勞工退休準備金。
969,797	911,504	福利費	914,312	較上年度預算數911,504元，增加2,808元。
705,318	637,224	分擔員工保險費	640,032	640,032 分擔公保、勞保、健保費。
82,587	98,280	員工通勤交通費	98,280	68,040 職員暨技工、工友上下班交通費，9人*12月*1段*630元。 30,240 職員暨技工、工友上下班交通費，2人*12月*2段*630元。
181,892	176,000	其他福利費	176,000	

# 臺北市地方教育發展基金－臺北市南港區修德國民小學

## 基金用途－一般行政管理計畫明細表

中華民國110年度

單位：新臺幣元

前年度 決算數	上年度 預算數	科 目	本 年 度 預 算 數	說 明
			176,000	休假旅遊補助費。
1,206,927	1,419,000	服務費用	1,441,000	
83,556		郵電費		
83,556		電話費		
621,733	774,912	一般服務費	789,684	較上年度預算數774,912元，增加14,772元。
599,733	752,912	外包費	767,684	
			200,000	消化超額職工5人(技工、工友)業務外包費，5人*1年*40,000元。
			567,684	校警勞務外包費，1人*12月*47,307元。
22,000	22,000	體育活動費	22,000	
			22,000	文康活動費，本校編列教職員9人，工員2人，合計11人，每人編列2,000元。
429,638	572,088	專業服務費	579,316	較上年度預算數572,088元，增加7,228元。
429,638	572,088	其他專業服務費	579,316	
			579,316	校園安全機械定點、機動巡邏等保全費用。
72,000	72,000	公共關係費	72,000	較上年度預算數72,000元，無增減。
72,000	72,000	公共關係費	72,000	
			72,000	校長特別費，12月*6,000元。
154,068	318,000	材料及用品費	330,000	
154,068	318,000	用品消耗	330,000	較上年度預算數318,000元，增加12,000元。
146,568	314,900	辦公(事務)用品	324,700	
			324,280	統籌業務費計算如下：普通班22班、特幼班1班、附設幼兒園6班，1,290元*15班*12月=232,200元，810元*14班*12月=136,080元，以上合計368,280元，除依實際需求移列加班費43,000元及職業團體會費1,000元外，其餘如列數。
			420	配合預算編列至千元，增列進位數420元。
7,500	3,100	服裝	5,300	
			100	校警襪子。
			1,100	校警皮鞋，1人*1雙*1,100元。
			1,500	校警夏服，1人*1件*1,500元(成立第27年)。
			400	校警服裝配備，1人*1年*400元。
			2,200	校警冬服，1人*1件*2,200元(新增)。

# 臺北市地方教育發展基金－臺北市南港區修德國民小學

## 基金用途－一般行政管理計畫明細表

中華民國110年度

單位：新臺幣元

前年度 決算數	上年度 預算數	科 目	本 年 度 預 算 數	說 明
1,000	1,000	會費、捐助、補助、分攤、照護 、救濟與交流活動費	1,000	
1,000	1,000	會費	1,000	較上年度預算數1,000元，無增減。
1,000	1,000	職業團體會費	1,000	
			1,000	護理師1人公會會費，1人*1年*1,000元(統籌業務費)。



# 臺北市地方教育發展基金－臺北市南港區修德國民小學

## 基金用途－建築及設備計畫明細表

中華民國110年度

單位：新臺幣元

前年度 決算數	上年度 預算數	科 目	本 年 度 預 算 數	說 明
5,539,207	9,997,000	合計	3,400,000	
5,539,207	9,997,000	購建固定資產、無形資產及非理財 目的之長期投資	3,400,000	
913,775	5,757,000	購建固定資產	566,000	
913,775	5,757,000	一般建築及設備計畫	566,000	
145,600	277,000	班級設備	28,000	
145,600	277,000	購置雜項設備	28,000	
			15,000	新購爵士鼓組1組(學務處)。
			13,000	新購安全跳箱專用墊1塊(學務處)。
485,000	1,473,000	資訊設備	435,338	
485,000	1,473,000	購置機械及設備	435,338	
			96,000	汰換網路及資訊周邊設備(電腦專案計畫)。
			192,500	新購筆記型電腦，7部*27,500元(電腦專案計畫)。
			146,838	汰換桌上型電腦(含顯示器)，6部*24,473元(電腦專案計畫)。
107,885	97,000	幼兒園設備	102,662	
		購置交通及運輸設備	17,112	
			17,112	新購無線音箱1臺(幼兒園)。
107,885	97,000	購置雜項設備	85,550	
			68,400	新購單位積木組，2組*34,200元(幼兒園)。
			17,150	新購單位積木櫃組1組(幼兒園)。
175,290	3,910,000	校園設備		
175,290	3,910,000	購置機械及設備		
	36,000	購置無形資產	36,000	
	36,000	一般建築及設備計畫	36,000	
	36,000	資訊設備	36,000	
	36,000	購置電腦軟體	36,000	
			36,000	電腦教學軟體費(電腦專案計畫)。
4,625,432	4,204,000	遞延支出	2,798,000	
4,625,432	4,204,000	一般建築及設備計畫	2,798,000	
		敬業樓至善樓四樓露台防	2,798,000	

# 臺北市地方教育發展基金－臺北市南港區修德國民小學

## 基金用途－建築及設備計畫明細表

中華民國110年度

單位：新臺幣元

前年度 決算數	上年度 預算數	科 目	本 年 度 預 算 數	說 明
		漏整修工程		
		遞延修繕房屋建築支出	2,798,000	
			2,584,138	一、施工費。
			162,800	二、委託技術服務費(總包價 法)。
			51,062	三、工程管理費(按施工費約 2%提列)。
4,625,432	4,204,000	校園整修工程		
4,094,637	1,704,000	遞延修繕房屋建築支出		
530,795	2,500,000	其他遞延支出		

# 預算參考表

# 臺北市地方教育發展基金－臺北市南港區修德國民小學

## 預計平衡表

中華民國110年12月31日

單位：新臺幣千元

108年(前年) 12月31日 決算數	科 目	110年12月31日 預計數	109年12月31日 預計數	比較增減(-)
4,116,407	資產合計	4,104,857	4,109,445	-4,588
4,116,407	資產	4,104,857	4,109,445	-4,588
18,267	流動資產	6,717	11,305	-4,588
17,967	現金	6,417	11,005	-4,588
17,967	銀行存款	6,417	11,005	-4,588
	應收款項			
	其他應收款			
300	預付款項	300	300	
300	預付費用	300	300	
5,635	投資、長期應收款項、貸墊款及準備金	5,635	5,635	
5,635	準備金	5,635	5,635	
4,146	退休及離職準備金	4,146	4,146	
1,489	其他準備金	1,489	1,489	
4,092,506	其他資產	4,092,506	4,092,506	
4,092,506	什項資產	4,092,506	4,092,506	
303	暫付及待結轉帳項	303	303	
4,092,203	代管資產	4,092,203	4,092,203	
4,116,407	負債及基金餘額合計	4,104,857	4,109,445	-4,588
4,102,369	負債	4,102,369	4,102,369	
4,847	流動負債	4,847	4,847	
4,847	應付款項	4,847	4,847	
4,743	應付代收款	4,743	4,743	
104	應付費用	104	104	
4,097,522	其他負債	4,097,522	4,097,522	
4,097,522	什項負債	4,097,522	4,097,522	
1,173	存入保證金	1,173	1,173	
4,146	應付退休及離職金	4,146	4,146	
4,092,203	應付代管資產	4,092,203	4,092,203	
14,039	基金餘額	2,489	7,077	-4,588
14,039	基金餘額	2,489	7,077	-4,588
14,039	基金餘額	2,489	7,077	-4,588
14,039	累積餘額	2,489	7,077	-4,588

註：1.信託代理與保證資產（負債）前年度決算數0元，上年度預計數0元，本年度預計數0元。2.或有資產（負債）0元。  
3.本基金自93年度起，本固定項目分開原則，將屬長期固定帳項，包括固定資產10,348,935元，無形資產66,000元及長期債務0元等，另立帳類管理，未納入本表。

臺北市地方教育發展基金一

各項費用

中華民國

前年度 決算數	上年度 預算數	計畫別		
		用途別科目	合計	國民教育計畫
99,441,330	104,604,000	合計	100,796,000	67,323,000
86,697,020	86,982,000	用人費用	89,196,000	61,436,000
54,239,913	51,775,010	正式員額薪資	53,837,180	34,992,000
52,143,625	49,795,010	職員薪金	51,857,180	34,992,000
1,499,588	1,464,000	工員工資	1,464,000	
596,700	516,000	警餉	516,000	
666,797	897,712	聘僱及兼職人員薪資	478,720	478,720
225,265	418,992	約僱職員薪金		
441,532	478,720	兼職人員酬金	478,720	478,720
719,261	1,013,176	超時工作報酬	961,577	436,664
719,261	1,013,176	加班費	961,577	436,664
11,992,674	14,024,567	獎金	14,189,178	9,703,896
5,226,034	7,372,155	考績獎金	7,423,155	5,364,000
6,766,640	6,652,412	年終獎金	6,766,023	4,339,896
12,228,335	12,076,188	退休及卹償金	12,282,060	10,639,200
12,065,411	11,995,548	職員退休及離職金	12,200,940	10,639,200
162,924	80,640	工員退休及離職金	81,120	
6,850,040	7,195,347	福利費	7,447,285	5,185,520
5,355,262	4,459,159	分擔員工保險費	4,615,897	2,934,492
89,390	313,440	傷病醫藥費	319,440	316,000
509,133	652,680	員工通勤交通費	677,880	372,960
896,255	1,770,068	其他福利費	1,834,068	1,562,068
4,514,041	4,476,000	服務費用	4,152,000	2,592,000
1,079,398	951,150	水電費	1,079,388	1,079,388
948,820	835,368	工作場所電費	948,820	948,820
130,578	115,782	工作場所水費	130,568	130,568
83,556		郵電費		
83,556		電話費		
31,639	48,170	旅運費	38,440	38,440
27,541	33,170	國內旅費	38,440	38,440
4,098	15,000	其他旅運費		

# 臺北市南港區修德國民小學

## 彙計表

110年度

單位：新臺幣元

學前教育計畫	一般行政管理計畫	建築及設備計畫			
17,352,000	12,721,000	3,400,000			
16,811,000	10,949,000				
11,705,180	7,140,000				
10,985,180	5,880,000				
720,000	744,000				
	516,000				
109,005	415,908				
109,005	415,908				
2,601,510	1,883,772				
1,070,155	989,000				
1,531,355	894,772				
1,047,852	595,008				
1,026,252	535,488				
21,600	59,520				
1,347,453	914,312				
1,041,373	640,032				
3,440					
206,640	98,280				
96,000	176,000				
119,000	1,441,000				

臺北市地方教育發展基金一

各項費用

中華民國

前年度 決算數	上年度 預算數	計畫別	合計	國民教育計畫
		用途別科目		
27,604	30,000	印刷裝訂與廣告費		
27,604	30,000	印刷及裝訂費		
878,715	718,600	修理保養及保固費	744,200	744,200
707,697	595,000	一般房屋修護費	616,250	616,250
171,018	123,600	機械及設備修護費	127,950	127,950
1,157,591	1,307,472	一般服務費	1,107,636	280,272
11,704	6,528	佣金、匯費、經理費及手續費	7,920	6,240
811,733	972,912	外包費	767,684	
196,154	188,032	計時與計件人員酬金	188,032	188,032
138,000	140,000	體育活動費	144,000	86,000
1,183,538	1,348,608	專業服務費	1,110,336	449,700
247,000	222,900	講課鐘點、稿費、出席審查及查詢費	112,900	99,700
140,200	154,000	委託檢驗(定)試驗認證費	152,600	152,600
6,200	2,000	試務甄選費	2,000	2,000
31,800		電腦軟體服務費		
758,338	969,708	其他專業服務費	842,836	195,400
72,000	72,000	公共關係費	72,000	
72,000	72,000	公共關係費	72,000	
1,395,933	1,737,000	材料及用品費	2,431,000	2,014,000
274,060	247,060	使用材料費	1,189,320	1,160,540
274,060	247,060	設備零件	1,189,320	1,160,540
1,121,873	1,489,940	用品消耗	1,241,680	853,460
172,048	335,580	辦公(事務)用品	330,600	4,700
51,000	56,780	報章雜誌		
7,500	3,100	服裝	5,300	
15,000	15,000	醫療用品(非醫療院所使用)	15,000	15,000
876,325	1,079,480	其他用品消耗	890,780	833,760
34,800	5,000	租金、償債、利息及相關手續費		
34,400		交通及運輸設備租金		
34,400		車租		
400	5,000	雜項設備租金		

# 臺北市南港區修德國民小學

## 彙計表

110年度

單位：新臺幣元

學前教育計畫	一般行政管理計畫	建築及設備計畫			
37,680	789,684				
1,680					
	767,684				
36,000	22,000				
81,320	579,316				
13,200					
68,120	579,316				
	72,000				
	72,000				
87,000	330,000				
28,780					
28,780					
58,220	330,000				
1,200	324,700				
	5,300				
57,020					



臺北市地方教育發展基金一

各項費用

中華民國

前年度 決算數	上年度 預算數	計畫別	合計	國民教育計畫
		用途別科目		
400	5,000	雜項設備租金		
5,539,207	9,997,000	購建固定資產、無形資產及非理財目的 之長期投資	3,400,000	
913,775	5,757,000	購建固定資產	566,000	
660,290	5,383,000	購置機械及設備	435,338	
		購置交通及運輸設備	17,112	
253,485	374,000	購置雜項設備	113,550	
	36,000	購置無形資產	36,000	
	36,000	購置電腦軟體	36,000	
4,625,432	4,204,000	遞延支出	2,798,000	
4,094,637	1,704,000	遞延修繕房屋建築支出	2,798,000	
530,795	2,500,000	其他遞延支出		
1,049,144	1,112,000	會費、捐助、補助、分攤、照護、救濟 與交流活動費	1,321,000	1,081,000
1,000	1,000	會費	1,000	
1,000	1,000	職業團體會費	1,000	
	10,000	捐助、補助與獎助	10,000	10,000
	10,000	獎助學員生給與	10,000	10,000
1,048,144	1,101,000	補貼、獎勵、慰問、照護與救濟	1,310,000	1,071,000
7,200		獎勵費用	7,200	7,200
10,000		慰問金、照護及濟助金		
1,030,944	1,101,000	其他補貼、獎勵、慰問、照護與救 濟	1,302,800	1,063,800
211,185	295,000	其他	296,000	200,000
211,185	295,000	其他支出	296,000	200,000
211,185	295,000	其他	296,000	200,000

# 臺北市南港區修德國民小學

## 彙計表

110年度

單位：新臺幣元

學前教育計畫	一般行政管理計畫	建築及設備計畫			
		3,400,000			
		566,000			
		435,338			
		17,112			
		113,550			
		36,000			
		36,000			
		2,798,000			
		2,798,000			
239,000	1,000				
	1,000				
	1,000				
239,000					
239,000					
96,000					
96,000					
96,000					

# 臺北市地方教育發展基金－臺北市南港區修德國民小學

## 員工人數彙計表

中華民國110年度

單位：人

計 畫 及 項 目	上年度最高可 進用員額數	本年度 增減(-)數	本年度最高可 進用員額數	說 明
合計	71	1	72	
國民教育計畫部分	42	1	43	
職員	41	2	43	
約僱	1	-1		
學前教育計畫部分	18		18	
職員	16		16	
技工	2		2	
一般行政管理計畫部分	11		11	
職員	8		8	
駐衛警	1		1	
技工	1		1	
工友	1		1	

註：1.本表約僱、聘用係指奉准有案之約聘僱人員。

2.外包費編列校警外包1人、清潔外包費等，計76萬7,684元。 3.計時與計件人員酬金編列閩客語教學支援人員鐘點費，計18萬8,032元。

本 頁 空 白

臺北市地方教育發展基金一

用人費用

中華民國

計畫及項目	合計	正式 員額 薪資	聘僱 人員 薪資	超時 工作 報酬	津貼	獎 金		
						年終獎金	考績獎金	其他
合計	89,196,000	53,837,180		961,577		6,766,023	7,423,155	
國民教育計畫	61,436,000	34,992,000		436,664		4,339,896	5,364,000	
職員薪金	34,992,000	34,992,000						
兼職人員 酬金	478,720							
加班費	436,664			436,664				
考績獎金	5,364,000						5,364,000	
年終獎金	4,339,896					4,339,896		
職員退休 及離職金	10,639,200							
分擔員工 保險費	2,934,492							
傷病醫藥 費	316,000							
員工通勤 交通費	372,960							
其他福利 費	1,562,068							
學前教育計畫	16,811,000	11,705,180		109,005		1,531,355	1,070,155	
職員薪金	10,985,180	10,985,180						
工員工資	720,000	720,000						
加班費	109,005			109,005				
考績獎金	1,070,155						1,070,155	
年終獎金	1,531,355					1,531,355		
職員退休 及離職金	1,026,252							
工員退休 及離職金	21,600							

# 臺北市南港區修德國民小學

## 彙計表

110年度

單位：新臺幣元

退休及卹償金		資遣費	福 利 費					提繳費	兼任 人員 用人 費用
退休金	卹償金		分擔 保險費	傷病 醫藥費	提撥 福利金	員工通勤 交通費	其他		
12,282,060			4,615,897	319,440		677,880	1,834,068	478,720	
10,639,200			2,934,492	316,000		372,960	1,562,068	478,720	
10,639,200			2,934,492	316,000		372,960	1,562,068	478,720	
1,047,852			1,041,373	3,440		206,640	96,000		
1,026,252									
21,600									

臺北市地方教育發展基金一

用人費用

中華民國

計畫及項目	合計	正式 員額 薪資	聘僱 人員 薪資	超時 工作 報酬	津貼	獎 金		
						年終獎金	考績獎金	其他
分擔員工 保險費	1,041,373							
傷病醫藥 費	3,440							
員工通勤 交通費	206,640							
其他福利 費	96,000							
一般行政管 理計畫	10,949,000	7,140,000		415,908		894,772	989,000	
職員薪金	5,880,000	5,880,000						
工員工資	744,000	744,000						
警餉	516,000	516,000						
加班費	415,908			415,908				
考績獎金	989,000						989,000	
年終獎金	894,772					894,772		
職員退休 及離職金	535,488							
工員退休 及離職金	59,520							
分擔員工 保險費	640,032							
員工通勤 交通費	98,280							
其他福利 費	176,000							

註：1.本表兼任人員用人費用，係學校教職員兼課或請假代課鐘點費。2.外包費編列校警外包1人、清潔外包費等，計76萬7,684元。3.計時與計件人員酬金編列閩客語教學支援人員鐘點費，計18萬8,032元。

# 臺北市南港區修德國民小學

## 彙計表

110年度

單位：新臺幣元

退休及卹償金		資遣費	福 利 費					提繳費	兼任 人員 用人 費用
退休金	卹償金		分擔 保險費	傷病 醫藥費	提撥 福利金	員工通勤 交通費	其他		
			1,041,373						
				3,440					
595,008			640,032			206,640		96,000	
								176,000	
535,488									
59,520									
			640,032						
						98,280			
								176,000	



# 臺北市地方教育發展基金－臺北市南港區修德國民小學

## 單位（或計畫）成本分析表

中華民國110年度

單位：新臺幣千元

計 畫 別	單 位	單位成本(元)或 平均利(費)率	數 量	預 算 數	說 明
合計				100,796	
國民教育計畫				67,323	
學前教育計畫				17,352	
一般行政管理計畫				12,721	
建築及設備計畫				3,400	

# 臺北市地方教育發展基金－臺北市南港區修德國民小學

## 5年來主要業務計畫分析表

中華民國110年度

單位：新臺幣千元

年度及項目	單位	數量	單位成本(元)或 平均利(費)率	金額	說明
(本)年度預算數					
國民教育計畫				67,323	
學前教育計畫				17,352	
(上)年度預算數					
國民教育計畫				66,159	
學前教育計畫				15,801	
(前)年度決算數					
國民教育計畫				64,844	
學前教育計畫				17,039	
(107)年度決算數					
國民教育計畫				64,734	
學前教育計畫				15,734	
(106)年度決算數					
國民教育計畫				66,567	
學前教育計畫				10,644	

臺北市地方教育發展基金－臺北市南港區修德國民小學

資本資產明細表

中華民國110年度

單位：新臺幣千元

項 目	取得成本 (期初餘額)	以前年度 累計折舊/ 長期投資 評 價	本 年 度 變 動				本年度累計折 舊/長期投資 評價變動數	期末餘額	
			增加		減少				主要增減 原因說明
			金額	類型	金額	類型			
合計	33,982	21,872	602		6		2,291	10,415	
機械及設備	22,117	12,664	435	增置			1,699	8,190	
交通及運輸 設備	1,653	1,364	17	增置			122	183	
雜項設備	10,048	7,844	114	增置			470	1,847	
購建中固定 資產	129							129	
電腦軟體	36		36	增置	6	無形資 產攤銷		66	